

Lp. 16184 Rame-Paatsalu tee katastriüksuse omanik  
Eesti Vabariik, volit. Transpordiamet

Meie 03/06/2026

**Kutse piiride kindlaksmääramisele ja kättenäitamisele  
Piiri ja piirimärkide asukoha looduses kättenäitamise ja piiride kindlaksmääramise põhjus.**

Teatan Teile kuuluva **16184 Rame-Paatsalu tee (86301:001:0070)** katastriüksusega piirneva **Mardimihkli (86301:001:0176)** katastriüksuse, aadressiga Pärnu maakond, Lääneranna vald, Hõbesalu küla, mõõdistamisest. Mõõdistamise toiminguks on Mardimihkli katastriüksuse jagamine.

Ühisel piiril on 3 tähistatud piiripunkti: käesoleva mõõdistusega on paigaldatud metalltorud piiripunktidesse nr 11, 17 ja 21.

**Piirilõigus 11-17-21 ja piiripunktides on vaja läbi viia piiride kindlakstegemise toiming (vt. lisaks kindlakstegemise skeemi).** Selgitused piiride kulgemise, piirimärkide ja piiride kindlaksmääramise kohta on leitavad lisatud Mardimihkli piiriprotokolli projektist.

**Aeg ja koht**

Kutsun teid Mardimihkli katastriüksuste piiri ja piirimärkide kättenäitamisele. **16. juuni 2026 (teisipäev) algusega kell 11.00 piiripunkt nr 11 juures.**

Piiride ja piirimärkide kättenäitamine toimub nimetatud katastriüksusel looduses. Oma soovist osaleda katastriüksuse piiride kättenäitamisel palun teatada hiljemalt 2 tööpäeva ette.

**Ilmumata jätmise või kirjaliku seisukoha esitamata jätmise tagajärjed**

Kui Teil on piiri ja piirimärkide kohta märkusi, tuleb need esitada hiljemalt piiri kättenäitamisel looduses. Teie poolt esitatud märkused, taotlused ja seisukohad kantakse piiriprotokollis.

**Piiriprotokolli allkirjastamine**

Pärast piiri kättenäitamist koostatakse 3 tööpäeva jooksul piiriprotokoll, mida saate allkirjastada digitaalselt. Soovi korral saate ilma piiride kättenäitamiseta piiriprotokolli allkirjastada.

**Piirimärkide alalhoiukohustus**

Kinnisasja omanik peab tagama piirimärgistuse säilimise. Te ei või piirimärke iseseisvalt muuta ega ümber paigutada (asjaõigusseaduse § 128 lg 2).

Kui teil on lisaküsimusi, palun võtke minuga ühendust.

Lugupidamisega

Vallo Hansen

Maamõõtja (maakorraldustööde tegevuslitsents nr 616)

Tel: +372 5115145

Kutsele on lisatud piirikirjeldus, piiride kindlaksmääramise selgitus ja koos selgitavate skeemidega.

# PIIRIPROTOKOLL (maatoiming nr 2026050620940)

Pärnu maakond, Lääneranna vald, Hõbesalu küla, Mardimihkli

Käesolev piiriprotokoll on koostatud maamõõtja Vallo Hansen (maakorraldustööde tegevuslitsents nr 616MA-k) poolt piiri ja piirimärkide maastikul kindlakstegemise ja kättenäitamise kohta.

## Piirikirjeldus - Mardimihkli

Piiripunkti nr	Piiripunkti vorm	Piiri kulgemise viis	Märkus	Paigalduse info	Piir kindlaks tehtud
17	*metalltoru	sirgjooneline	*maa-all	paigaldatud	-
18	metalltoru	sirgjooneline	-	paigaldatud	-
19	metalltoru	sirgjooneline	-	olemasolev	-
1	metalltoru	sirgjooneline	-	olemasolev	-
2	metalltoru	sirgjooneline	-	olemasolev	-
3	metallvai	sirgjooneline	-	olemasolev	-
4	nurkraud	sirgjooneline	-	olemasolev	-
5	metalltoru	sirgjooneline	-	olemasolev	-
6	metalltoru	teemaa serv	-	olemasolev	-
7	nurkraud	sirgjooneline	-	olemasolev	1)
8	*metalltoru	**teemaa serv	**3m tee teljest *maa-all	paigaldatud	1)
30	*metalltoru	sirgjooneline	*maa-all	paigaldatud	1)
11	*metalltoru	**teemaa serv	**6m tee teljest *maa-all	paigaldatud	1)

## Piirikirjeldus - Tuulevarju

Piiripunkti nr	Piiripunkti vorm	Piiri kulgemise viis	Märkus	Paigalduse info	Piir kindlaks tehtud
21	metalltoru	sirgjooneline	-	paigaldatud	1)
22	nurkraud	sirgjooneline	-	olemasolev	1)
23	metalltoru	sirgjooneline	-	olemasolev	-
24	piirimärk paigaldamata	sirgjooneline	-	paigaldamata	-
25	piirimärk paigaldamata	sirgjooneline	-	paigaldamata	-
19	metalltoru	sirgjooneline	-	olemasolev	-
18	metalltoru	sirgjooneline	-	paigaldatud	-
17	*metalltoru	**teemaa serv	*maa-all **6m tee teljest	paigaldatud	-

### Piiride kindlakstegemine (vt. lisaks selgitav skeem):

1) **Põhjus:** Mardimihkli katastriüksuse registreeritud plaan on piiripunktide nr 25– 15- 16 (käesoleva mõõdistuse skeemil vastavalt nr 7- 30- 11- 22) vahelises piirilõigis vastuolus piiriprotokoll kirjeldatakse.

**Selgitus:** Registreeritud Mardimihkli katastriüksuse piiriprotokoll kirjeldab piirikulgemist piiripunktist nr 25 piiripunktini nr 15 mööda Villika tee teemaa serva, 3,0 m kaugusel tee teljest, ja piiripunktist nr 15 piiripunktini nr 16 mööda 16184 Rame-Paatsalu mnt teemaa serva, 6,0 m kaugusel tee teljest. Käesoleva mõõdistuse skeemil on piiripunktile nr 25 antud number 7 ja piiripunktile nr 16 number 22; piiripunkt nr 15 asub teemaas ja kaotatakse käesoleva toiminguga piirimärkide koosseisust.

Maastikult leiti piiripunktide nr 25, 15, 16 olemasolevad Mardimihkli katastriüksuse registreeritud koordinaatidele vastavad piirimärgid(nurkraud); erinevus registreeritud koordinaatide ja käesoleva mõõdistuse vahel on kõigis kolmes punktis alla 0,05 m. Tee telje asukoha määramiseks mõõdistati mõlemad teeservad mille alusel määrati tee telgede asukohad. Teemaaserva asukoht arvatati vastavalt Mardimihkli registreeritud piiriprotokollile 3,0 m (Villika tee) ja 6,0 m (16184 Rame-Paatsalu mnt) kaugusele tee teljest. Nüüdse mõõdistusega tuvastati, et olemasolevad piirimärgid ei asu piiriprotokollis kirjeldatud kaugusel tee teljest: **nr 7 (reg. nr 25):**tee teljest 5,89 m — Mardimihkli registreeritud piiriprotokollis kirjelduse kohaselt 3,0 m, **nr 22 (reg. nr 16):**tee teljest 9,89 m — Mardimihkli registreeritud piiriprotokollis kirjelduse kohaselt 6,0 m, **nr 15:**Villika tee teljest 10,79 m ja 16184 Rame-Paatsalu mnt teljest 5,36 m — Mardimihkli registreeritud piiriprotokollis kohaselt on selle punkti asukoht mõlema tee teemaaservade ristumiskohas.

Villika tee ja 16184 Rame-Paatsalu mnt ristmiku leetri alal ei ole teede telgede asukoht nõuetele vastava täpsusega määratav ega teemaaservade ristumispunkt üheselt tuvastatav. Piiri kulgemine leetri alal tuleb puudutatud isikute vahel kokku leppida ja muuta sirgjooneliseks. Piiri kulgemise täpsustamiseks tuleb teemaaserva lisada kaks uut piiripunkti( nr 8, nr 21).

**Tulemus:** Piiripunktide nr 7 ja nr 22 koordinaadid ja olemasolevad piirimärgid jäävad kehtima, piiripunkt nr 15 kaotatakse piiripunktide koosseisust. Piiripunktide nr 7 ja nr 22 vahele lisatakse neli uut piiripunkti(8,30,11 ja 21): **Piiripunkt nr 8** on määratud piirimärkide nr 7 ja nr 6 vahelise sirge pikenduse ristumisele Villika tee teemaa servaga, 3,0 m kaugusel Villika tee teljest. **Piiripunkt nr 30** on määratud Mardimihkli ja Villika tee omanike kokkuleppel Villika tee letriala serva, 3,0 m kaugusele Villika tee teljest. **Piiripunkt nr 11** on määratud puudutatud katastriüksuste omanike kokkuleppel Villika tee letriala serval, 6,0 m kaugusele 16184 Rame-Paatsalu mnt teljest. See on Mardimihkli, Villika tee ja 16184 Rame-Paatsalu mnt katastriüksuste ühine piiripunkt. **Piiripunkt nr 21** on määratud piirimärkide nr 22 ja nr 23 vahelise sirge pikenduse ristumisele 16184 Rame-Paatsalu mnt teemaa servaga, 6,0 m kaugusel tee teljest. Piiripunktidesse nr 8, 30, 11 ja 21 on paigaldatud metalltorust piirimärgid ja piiripunktidele hakkavas kehtima nüüdse mõõdistustustinguga mõõdetud koordinaadid. Piir kulgeb piiripunktide nr 7-8 vahel sirgjoonelisel piiripunktist piiripunkti, piiripunktide nr 8-30 vahel mööda Villika tee teemaa serva (3,0 m teljest), piiripunktide nr 30-11 vahel sirgjoonelisel piiripunktist piiripunkti, piiripunktist nr 11 kulgeb piir mööda 16184 Rame-Paatsalu mnt teemaa serva (6,0 m teljest) piiripunktini nr 21 ja piiripunktide nr 21-22 vahel sirgjoonelisel piiripunktist piiripunkti.

#### **Märkused taastatud, olemasolevate ja paigaldatud piirimärkide kohta:**

Piiripunktid nr 17 ja 18 on määratud Mardimihkli katastriüksuse jagamise skeemi järgi. Piiripunkt nr 17 on paigaldatud teemaa serva 6,0 meetri kaugusele tee teljest.

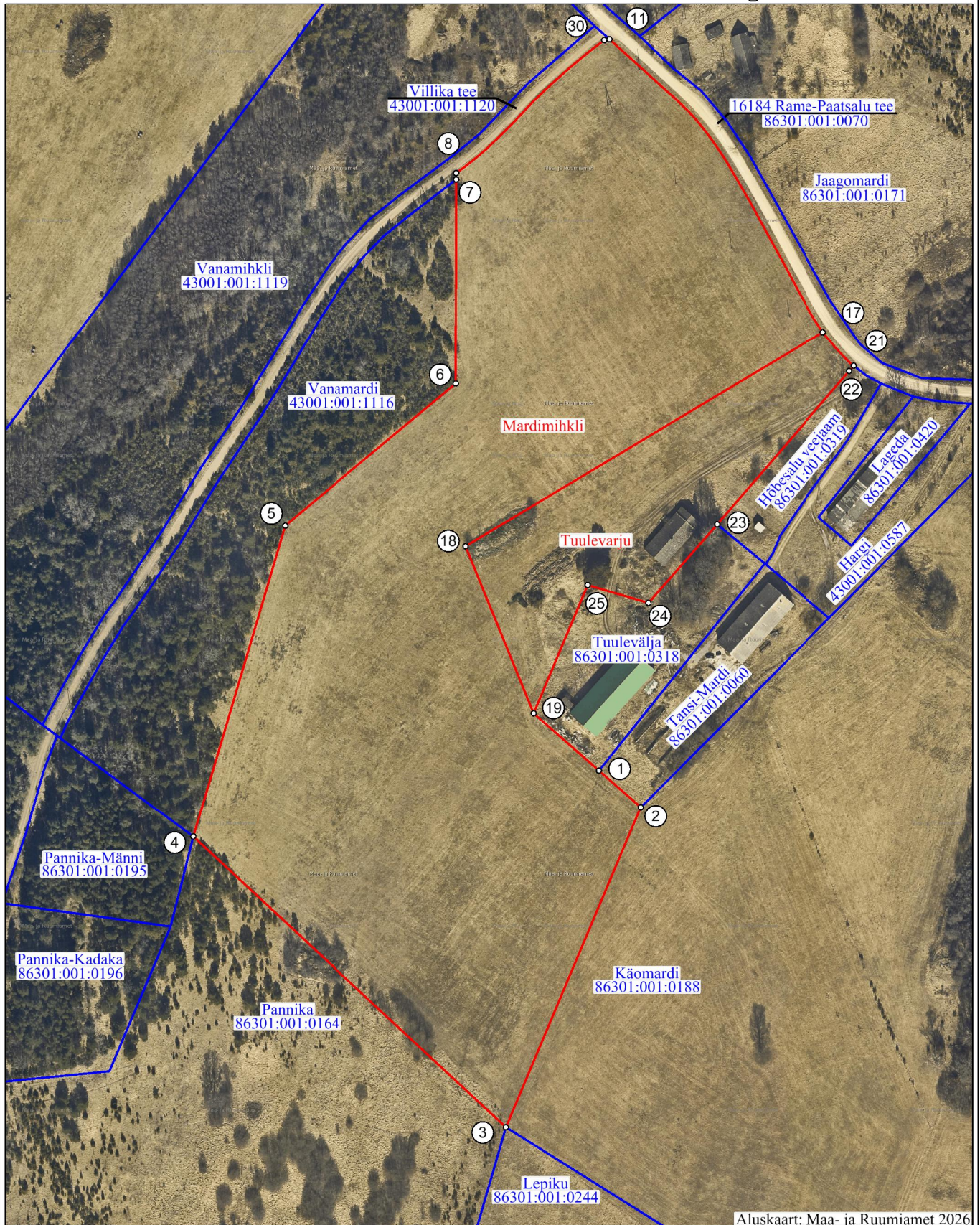
Omanike soovil ei taastata piiripunktides nr 24 ja nr 25 hävinud piirimärke, sest piiripunktide asukohas on kavas pinnaseplaneerimise tööd mille käigus piirimärgid hävineksid. Piiripunktidele jäävad kehtima Mardimihkli katastriüksuse registreeritud L-EST koordinaadid

Piiripunktides nr 4, 7 ja 22 olid maastikul piirimärkideks metallist nurkraud, piiripunktis nr 3 metallvai. Varasemates mõõdistustöödes on kõiki piirimärke kirjeldatud raudtorudena.

Tee telje ja teemaa serva määramiseks on mõõdistatud mõlemad tee servad, mille alusel on arvatud tee telje asukoht.

PIIRIPUNKTIDE JA PIIRIDE SKEEM  
Pärnu maakond, Lääneranna vald, Hõbesalu küla, Mardimihkli katastriüksus

Maatoiming nr 2026050620940

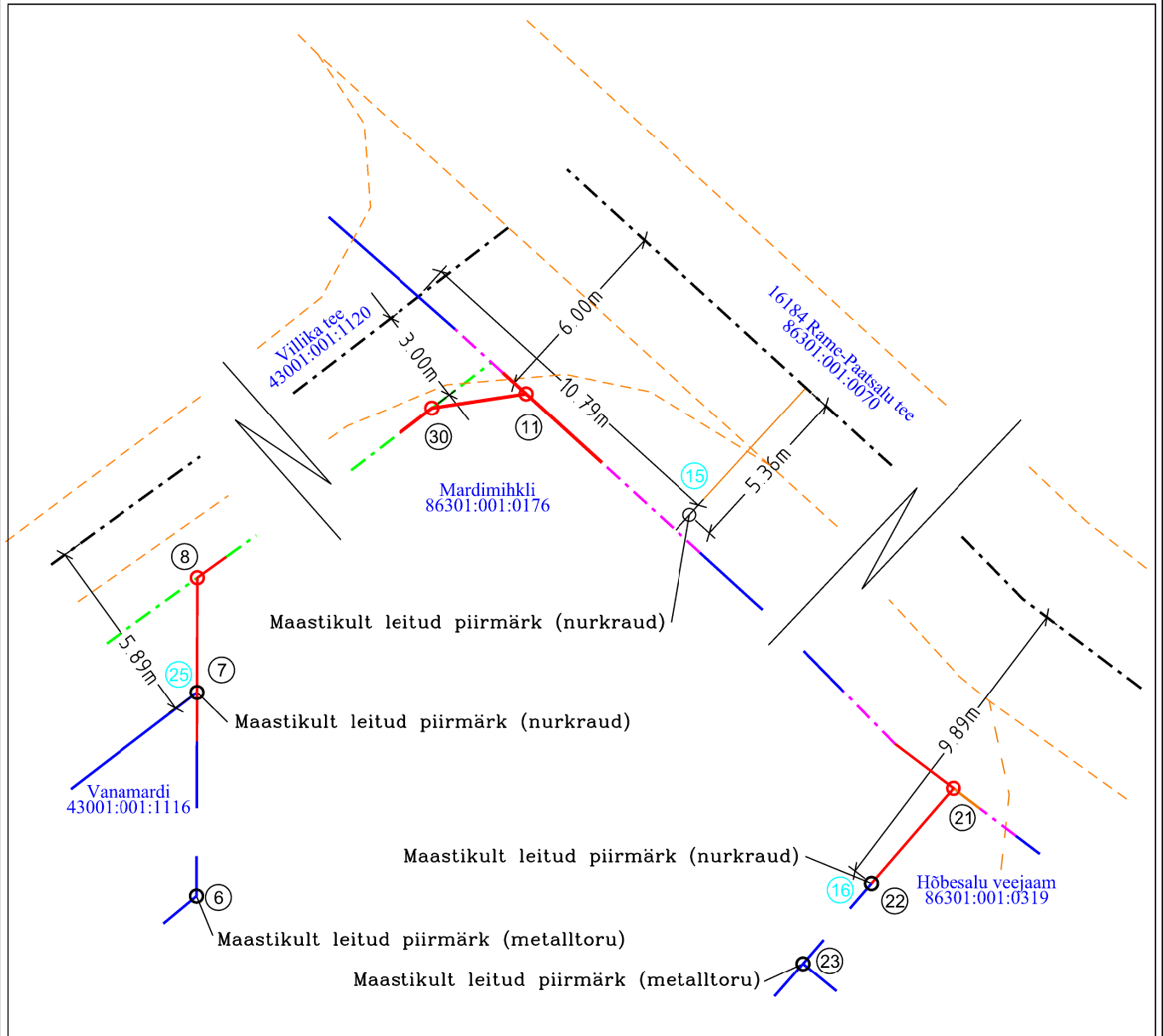


Leppemärgid:

- -Mõõdistatava katastriüksuse piir
- -Piir Maa- ja Ruumiameti katastrikaardil
- o -Tähistatud piiripunkt
- ⑨ -Piiripunkti number

PIIRIDE KINDLAKSTEGEMIST SELGITAV SKEEM

piiriprotokoll nr LY2026050620940/1 lisa 2



Leppemärgid

- - Kindlaks tehtud piir
- - Registreeritud katastriüksuse piir
- - - - - Käesoleva mõõdistusega määratud tee telgjoon
- - - - - Mõõdistatud teeserv
- - - - - Teemaa serva tähistav joon 3 meetri kaugusel tee teljest
- - - - - Teemaa serva tähistav joon 6 meetri kaugusel tee teljest

- - Kindlaks tehtud piiripunkt
- ⑪ - Piiripunkti number
- ⑮ - Piiripunkti number 2000 aastal koostatud Mardimihkli katastriüksuse plaanil.
- - Maastikult leitud piirimärk (nurkraud maa-all), mille asukoht vastab 2000 aastal koostatud Mardimihkli katastriüksuse plaanil piiripunkti nr 15 asukohale. Erinevus koordinaatides 0.04m.
- - Tähistatud piiripunkt

↔ 4.15m ↔ - Mõõt