

## **Akre (89202:002:0135) kinnistu detailplaneeringu kava keskkonnamõju strateegilise hindamise (KSH) eelhinnang**

**KSH menetluse algatamise vajaduse  
üle otsustamise korraldaja:** Viljandi Vallavalitsus

**Arendaja:** Pedajased paadimehed OÜ

**Töö koostaja:** Alkranel OÜ

**Projektijuht:** Elar Põldvere

**Publitseerimise üldandmed:**

- Töö koostatud – 29.05.2025. a.
- Tööd ajakohastatud – 03.02.2026. a (mh pole DP kava üldplaneeringut muutev, alus kohaliku omavalitsuse edastatud teave (e-kirja saatja Gerly Eiche, planeeringu- ja GIS-spetsialist) 18.12.2025. a).
- Koostajad (Alkranel OÜ) - Elar Põldvere ja Kätlin Pitman.
- Alkranel OÜ ([www.alkranel.ee](http://www.alkranel.ee)) – keskkonnaalased konsultatsioonid, aastast 1999.

## Sisukord

Sissejuhatus.....	4
1. Detailplaneeringu kava koostamise protsessi kujunemise kokkuvõte ja kavandatava tegevuse lühikirjeldus .....	5
1.1 Üldosa, sh ajalooline taust, protsessi kujunemise kokkuvõte .....	6
1.2 Kavandatava tegevuse kava lühikirjeldus .....	8
2. Mõjutatava keskkonna ja olemasoleva olukorra lühikirjeldus .....	11
2.1. Tegevuspaiga ning selle ümbruskonna lühikirjeldus strateegiliste ja muude arengudokumentide järgselt .....	13
2.2. Tegevuspaiga ning selle ümbruskonna lühikirjeldus paikkonna muude ja käesolevas kontekstis asjakohaste aspektide järgselt .....	16
3. Natura 2000 alade mõju eelduste eelhindamine .....	19
3.1. Informatsioon kavandatava tegevuse kohta ja Natura 2000 alad, mida võidakse mõjutada.....	20
3.2. Kavandatava tegevuse mõju prognoosimine Natura 2000 alal .....	22
3.3. Natura 2000 ala eelhindamise tulemused ja järeldus .....	24
4. Tegevusega eeldatavalt kaasneva mõju prognoos ja ettepanekud edaspidiseks ning KSH vajalikkuse määramine.....	25
4.1. Missugusel määral loob strateegiline planeerimisdokument aluse kavandatavale tegevusele, lähtudes nende asukohast, iseloomust ja elluviimise tingimustest või eraldatavatest vahenditest.....	25
4.2. Missugusel määral mõjutab strateegiline planeerimisdokument teisi strateegilisi planeerimisdokumente, arvestades nende kehtestamise tasandit .....	27
4.3. Strateegilise planeerimisdokumendi asjakohasus ja olulisus keskkonnakaalutluste integreerimisel teistesse valdkondadesse .....	27
4.4. Strateegilise planeerimisdokumendi, sh jäätmekäitluse või veekaitsega seotud planeerimisdokumendi tähtsus Euroopa Liidu keskkonnanalaste õigusaktide nõuete ülevõtmisel .....	28
4.5. Strateegilise planeerimisdokumendi elluviimisega seotud keskkonnaprobleemid (arvestades mõju suurust ja ruumilist ulatust ning võimalikkust, kestvust, sagedust ja pöörduvust, sh kumulatiivsust ning õnnetuste esinemise võimalikkust) .....	28
4.5.1. Mõju maastikule, mullale ja pinnasele, veestikule (sh põhjavesi), õhule ning kliimale (sh oht keskkonnale) .....	28
4.5.2. Mõju (oht) inimese tervisele ning heaolule (sh geograafiline ala ja eeldatavalt mõjutatav elanikkond) .....	29
4.5.3. Mõjutatava ala väärtus ja tundlikkus, sh looduslikud iseärasused, kultuuripärand ja intensiivne maakasutus.....	31
4.5.4. Mõju kaitstavatele loodusobjektidele ja Natura 2000 võrgustiku alale .....	35
4.5.5. Piiriülene mõju ja katastroofid .....	35
4.6. Eelhindamise kontroll-loetelu KMH tasandi ehk tegevuslubade võtmes .....	35
4.7. KSH läbiviimise vajalikkus ning seisukohtade küsimise suunised.....	37
Kokkuvõte.....	38
Kasutatud allikad .....	39

## Sissejuhatus

Keskkonnamõju strateegilise hindamise (KSH) eelhindangu (edaspidi ka EH) objekt on Viljandi maakonnas, Viljandi vallas, Valma külas, Akre (89202:002:0135) kinnistu detailplaneeringu (DP) kava. Kavandatud tegevusega loodaks alus määratlemaks ehitusõigus sadama funktsiooniga hoonete ja sadamaga seotud äri ehk majutus funktsiooniga hoonete ning parklate, slippi ja ujuvkai jms rajamiseks. Täpsemalt on kavandavat lahti kirjutatud ptk 1.2. Tegevuse arendaja on Pedajased paadimehed OÜ ja eelhindangu koostaja on Alkranel OÜ. DP kavaga seotud maakasutuse visioone on loonud Ekelis Projekt OÜ (2024 / 2025).

Koostatavat eelhindangut saab eelkõige kohalik omavalitsus kasutada täiendava töövahendina detailplaneeringuga seonduvates (detailplaneeringu algatamise üle otsustamine jm asjakohane) ja sellele eeldatavalt järgnevates menetlusprotsessides. KSH algatamise vajalikkuse osas otsustamine ning sellest teavitamine toimub keskkonnamõju hindamise ja keskkonnajuhtimissüsteemi seaduse (KeHJS) § 35 alusel. Eelnevalt tuleb otsuse eelnõu osas seisukohta küsida asjaomastelt asutustelt (KeHJS § 33 lg 6), kui vastavad asutused (kavandatav tõenäoliselt puudutab vastava asutuse huve või kellel võib olla põhjendatud huvi eeldatavalt kaasneva keskkonnamõju vastu) tuvastatakse.

Eelhindangu koostamisel lähtutakse Eesti Vabariigis kehtivatest õigusaktidest ja väljakujunenud õiguslikust praktikast ning aktuaalsetest suunistest. KeHJS § 2<sup>2</sup> kohaselt on tegevus olulise keskkonnamõjuga, kui see võib eeldatavalt:

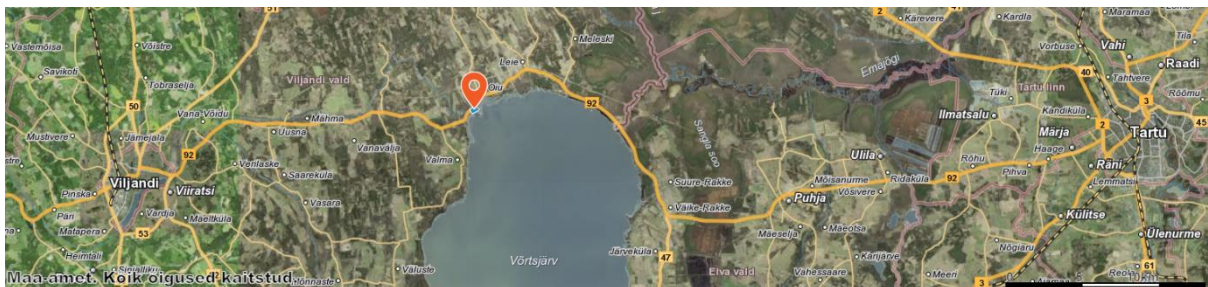
- ületada mõjuala keskkonnataluvust;
- põhjustada keskkonnas pöördumatuid muutusi;
- seada ohtu inimese tervise ja heaolu, kultuuripärandi või vara.

Töö koostamisel on lähtutud muuhulgas järgmistest juhenditest:

- „KMH/KSH eelhindamise juhend otsustaja tasandil, sh Natura-eelhindamine” (Riin Kutsar, 2015; Keskkonnaministeeriumi poolt tellitud);
- „Keskkonnamõju hindamise eelhindangu andmise juhend” (Keskkonnaministeerium, 2017);
- „KSH eelhindamise juhend otsustaja tasandil, sh Natura-eelhindamine” (Riin Kutsar ja Keskkonnaministeerium, 2018);
- „Juhised Natura hindamise läbiviimiseks loodusdirektiivi artikli 6 lõike 3 rakendamisel Eestis“ (Riin Kutsar jt 2019);
- „Natura 2000 aladega seotud kavade ja projektide hindamine. Metoodilised suunised elupaikade direktiivi 92/43/EMÜ artikli 6 lõigete 3 ja 4 sätete kohta“ (Euroopa Komisjon 28.09.2021. a).

# 1. Detailplaneeringu kava koostamise protsessi kujunemise kokkuvõte ja kavandatava tegevuse lühikirjeldus

Käesoleva KSH EH objektid on Viljandi maakonnas, Viljandi vallas (enne 2017. a haldusreformi Viiratsi vallas), Valma külas, Akre (89202:002:0135) kinnistu detailplaneeringu (DP) kava, vt ka joonist 1.1. DP kava koostamise protsessi kujunemise kokkuvõte on esitatud ptk 1.1 ja kavandatava tegevuse lühikirjeldus ptk 1.2. Akre kinnistu pindala on 39037,0 m<sup>2</sup>, millest metsamaa on 9904,0 m<sup>2</sup> ja muu maa on 29133,0 m<sup>2</sup> (joonis 1.2). Senine maakatastri sihtotstarve on 100% maatulundusmaa. Akre kinnistu paikneb Tānassilma jõe ääres ja Võrtsjärve lähisel, Viljandist ca 25 km ja Tartust ca 52 km mööda maantee võrgustikku. Võrtsjärve suuremateks sissevooludeks on Väike Emajõgi, Öhne, Tarvastu ja Tānassilma jõgi, väljavooluks on Suur Emajõgi.



**Joonis 1.1.** DP kava asukoht Viljandi maakonnas (märgitud oranži asukoha tähisega). Alus: Maa- ja Ruumiamet, 2025.



**Joonis 1.2.** DP kava ala kõlvikud. Alus: Minu Kataster 22.01.2026.

## 1.1 Üldosa, sh ajalooline taust, protsessi kujunemise kokkuvõte

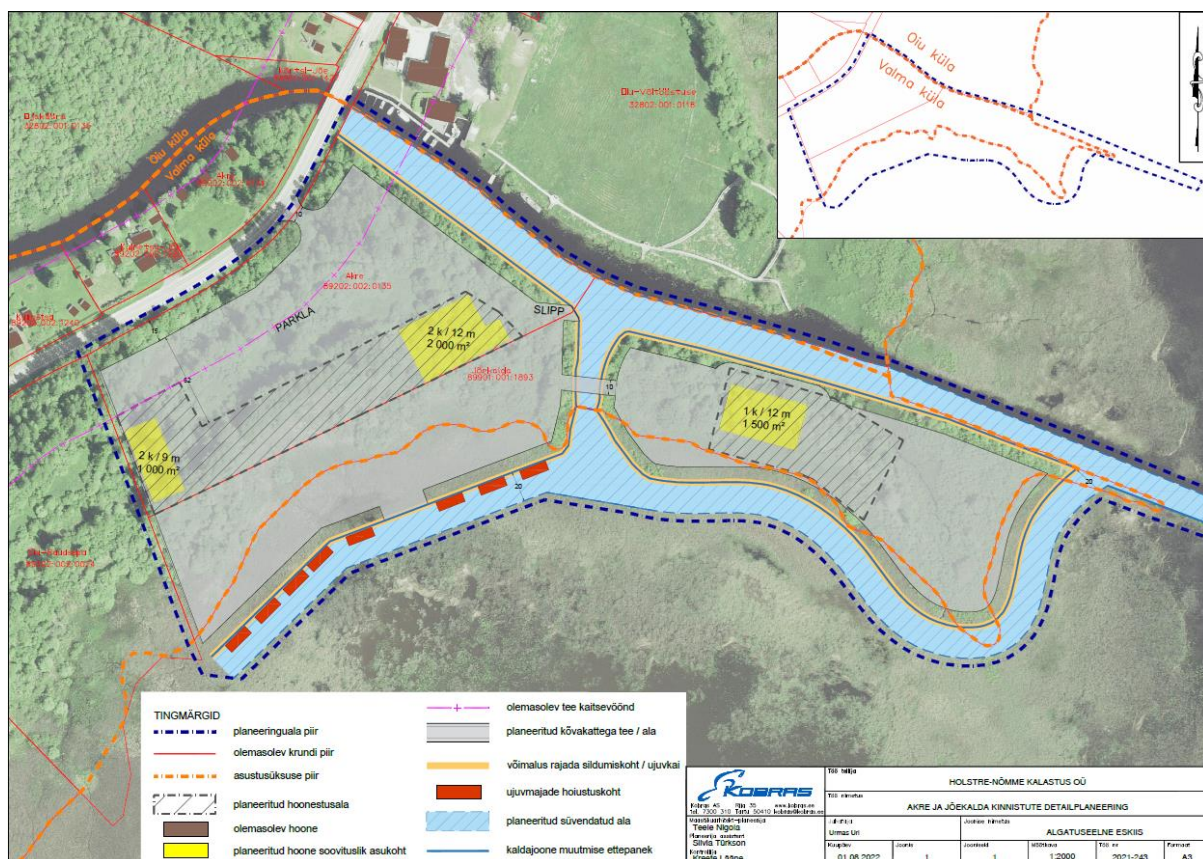
Juba Viiratsi valla üldplaneering (2007, vt ka ptk 2.1) nägi ette võimalust Tānassilma jõe lõunakaldale kavandada tegevusi, mis omakorda võimaldaks edendada Võrtsjärvega seonduvaid rekreatiivseid valdkondi (sümbioosis ka jõe põhjakaldal toimuvaga). Nimetatust johtuvalt tekkis jõe lõunakaldale asjakohane arendushuvi 2020. a Holstre - Nõmme Kalastus OÜ-l. Toona pöördus vastav ettevõtte koostöös Viljandi Vallavalitsusega erinevate riiklike ametiasutuste poole, paludes seisukohti/tingimusi Valma külas detailplaneeringu algatamise või mitteamalgatamise osas otsuse ettevalmistamiseks ja lähteseisukohtade kujundamiseks. Toonane planeeringu visioon hõlmas Akre kinnisasja (katastritunnus 89202:002:0135) ning Akre kinnisasja ja Võrtsjärve veepiiri vahele jäävat reformimata (nüüdne Jõekalda (89901:001:1893)) maad (vt joonis 1.3). Kavatseti muuta maakasutuse sihtotstarbe sadamamaaks ja ehitada selle juurde kuuluvad hooned (hoonestusala kokku 1500 m<sup>2</sup>, kõrgus kuni 12 m) ja rajatised, sh rajada parkla, slip ja kaid, koos veekogude kallaste ümberkujundamisega. Toonastest ametkondade tagasisidest saab esile tuua, et Keskkonnaamet vastas 14.02.2020. a kirjaga nr 6-2/20/1394-2 ning edastas omapoolsed suunised, mh toonitades vajadusest läbi viia vähemalt KSH eelhindang. Maanteeamet (nüüdne Transpordiamet) andis samuti tagasisidet (19.02.2020. a kiri nr 15-2/20/4730-2), toonitades mh vajadust arvestada põhimaantee nr 92 liiklusest põhjustatud häiringutega.

Toonasele lahendusele (ulatus ka Natura 2000 aladele, vt vastavaid alasid ka ptk 3), mille maakasutuslikke võimalusi illustreerib joonis 1.3, koostati kaks looduslikku elustikku käsitlevat ekspertarvamust. Neist esimese „Tānassilma jõe suudmesse, Akre ja Jõekalda katastriüksustele kavandatavate struktuuride mõjuala linnustiku kirjeldus ja mõju hinnangud linnustikule“ teostas MTÜ Taevassikk (L. Luigujõe, 2021). Linnustiku osas jäi toonane hinnang seisukohale, et otsene ebasoodne mõju puudub, kui jälgitakse dokumentatsioonis toodud meetmeid linnuala sees. Meede (linnuala sees) – ehitustöid vältida lindude pesitsusaegsel perioodil (15. aprill – 15. juuli) ning sadama ehitistega piirnevatel aladel osaliselt säilitada puistu ning roostik (võimalus liikidele ümberpaiknemiseks). Teine analüüs „Oiu sadama rajamiseks jõesuudme süvendamisega kalastikule kaasneva mõju eksperthinnang“ (A. Järvalt, A., 2022) välistas mõju ka loodusala kaitse-eesmärkideks olevale kalastikule. Meetmena toodi kaevetööde (mh lisanduvate kanalite tõttu) ajastamine, st suunisenä eeldati, et kaevetöid tehakse sügisel võimaliku madala veeseisuga ehk kaevetööd ei peaks toimuma kevadel, kalade rände ajal.

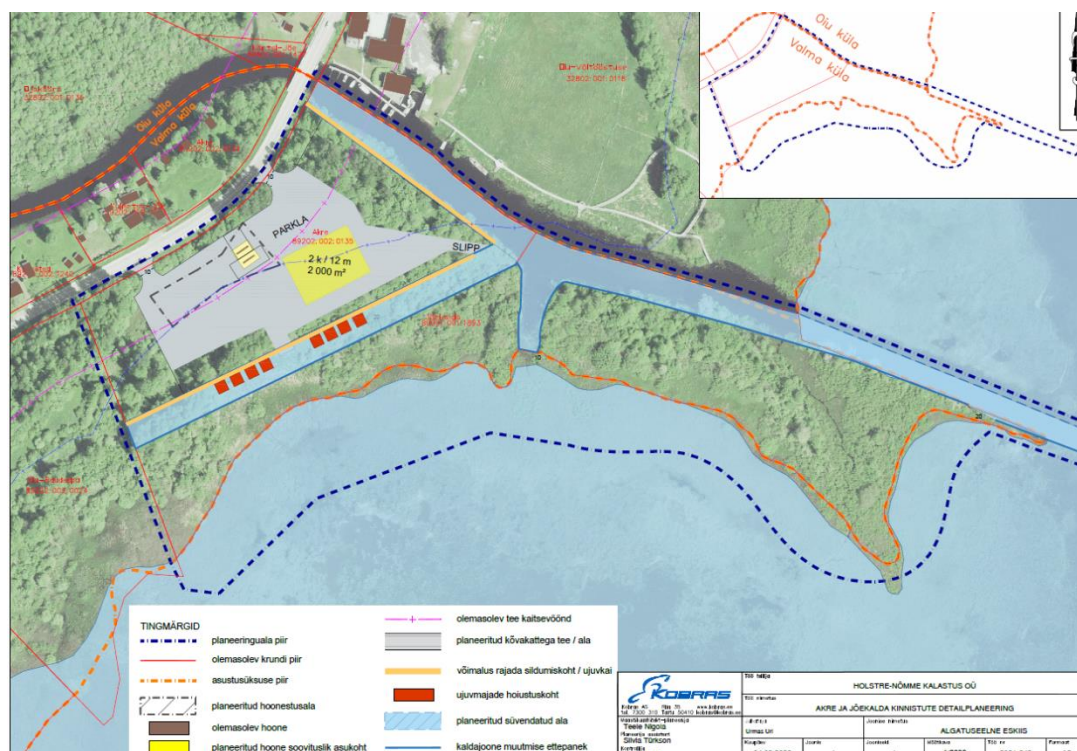
Kobras OÜ küsis 03.08.2022 kirjaga Keskkonnaameti seisukohta sadama rajamiseks (lisana olid kaasas DP eskiis (joonis 1.3) ja linnustiku ja kalastiku hinnangud). Keskkonnaameti 08.09.2022. a kirjalik nr 6-2/22/15023-2 nähtus, et tegevuste mastaapsus ja eelkõige linnuala hõlmatus ei paku piisavat veendumust mõjude puudumise osas ning on oht ka järve elupaigatüübi (3150) pindala vähenemisele.

Holstre - Nõmme Kalastus OÜ kavandatava tegevuse plaanid kujundati toona saabunud tagasiside alusel ümber (vt joonis 1.4), kuid edasine planeerimistegevuse ettevalmistamine (sh eelhindanguga tegelemine) jäi siiski soiku. Registritest nähtub vaid Keskkonnaministeeriumi (nüüdne Kliimaministeerium) 25.05.2023. a kirja nr 1-2/270 soovitus kaaluda sadamatele (kavandatav ning olemasolev, vt ka ptk 2) tulevikus ühise akvatooriumi loomist.





**Joonis 1.3.** Holstre - Nõmme Kalastus OÜ mitte realiseerunud arenduse idee kavand (kaldajoone muutmisega) seisuga 01.08.2022 (Kobras AS).



**Joonis 1.4.** Holstre - Nõmme Kalastus OÜ mitte realiseerunud arenduse idee kavand (kanaliga) seisuga september 2022 (Kobras AS).

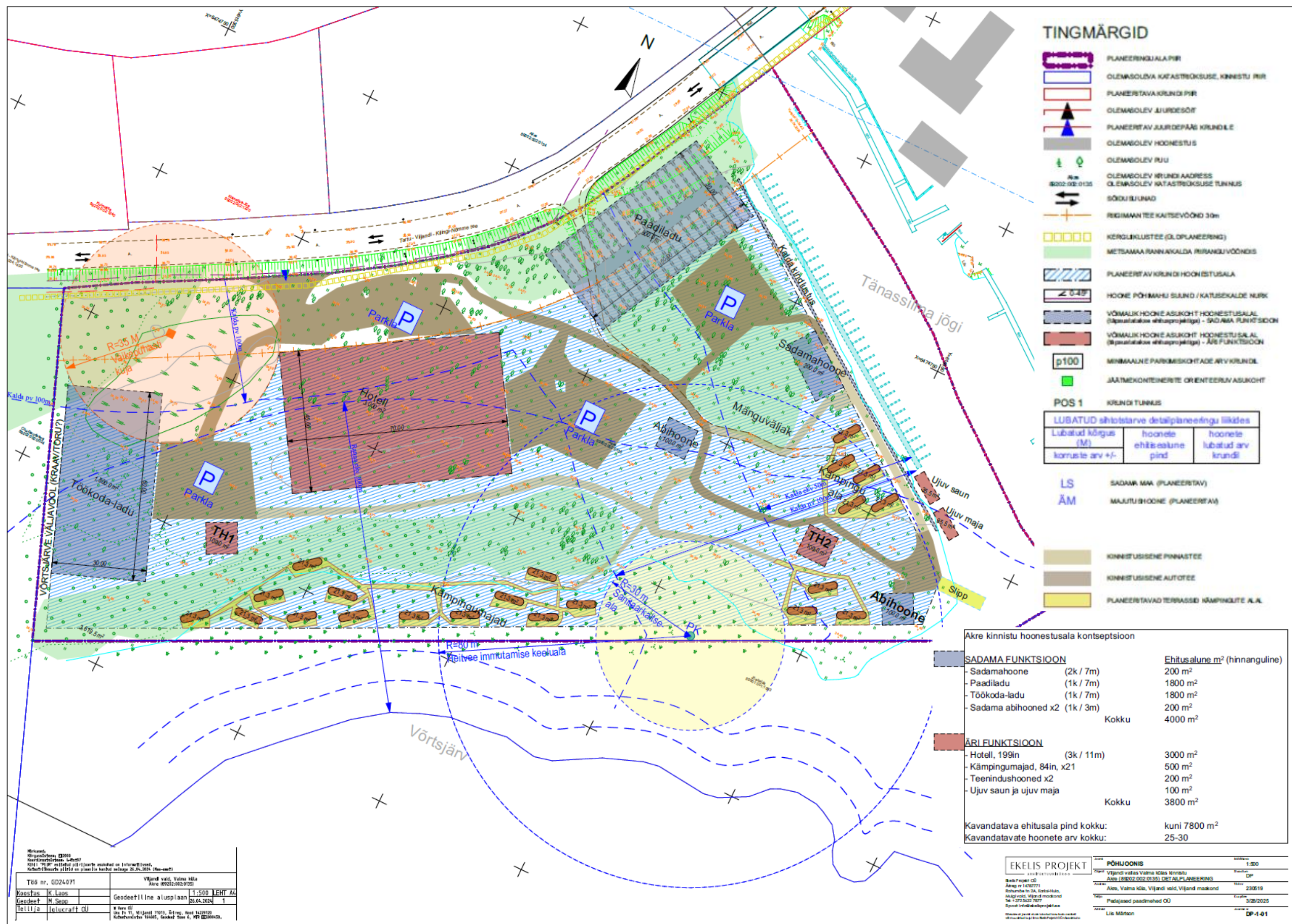
## 1.2 Kavandatava tegevuse kava lühikirjeldus

Perioodil 2020 – 2022. a tekkinud ja täpsustunud ideede (vt ptk 1.1) edasi arendamisega jätkas 2024. a Pedajased paadimehed OÜ. Nüüdse kavandatava tegevuse DP kava ala asub Viljandi vallas, Valma külas, Akre (89202:002:0135) kinnistul (joonis 1.5). Võrreldes ajalooliste kavadega (ptk 1.1) ei hõlmata Natura 2000 alasid (vt vastavaid alasid ka ptk 3) ega kavandata ka kanaleid, kuid ehitustegevusi ettevalmistavaid tegevusi (puude ja põõsaste eemaldamine, vastaval vajadusel) planeeritakse siiski väljaspool lindude pesitsusrahu (15. aprill – 15. juuli) perioodi, mida järgitakse nüüdseks ka üldise riikliku pesitsusrahu peamise perioodina.

Kavandatud tegevusega loodaks alus määratlemaks ehitusõigus sadama funktsiooniga hoonete ja sadamaga seotud äri ehk majutus funktsiooniga hoonete ning parklate, slippi ja ujuvkai jms rajamiseks. Täpsemalt on kavandatavat illustreeritud joonisel 1.5 ning lahti kirjutatud tabelis 1.1 (va elektri taristu, mis liigitub samas tehnovõrguks). Inimeste majutusteenuste tarbeks kavandatavatest hoonetest rajatakse esmalt kämpingumajad (vaiadel terrassidele) ja nendega seonduvad tehnohooned ja -rajatised. Maapinna vertikaalplaneerimise vajadus minimaalne, vundamendiga hooned – plaatvundament. Kavandatav sadam toimib tulevikus sadamaseaduse alusel (mh minimeeritud keskkonnohtude esinemine, läbi reguleeritud haldustingimuste) ja võimalusel on ka üle jõe jääva sadamaga akvatooriumite alad ühendatud. Kavandatav sadam (st seda tulevikus kasutada võivad veeliiklusalused) ei põhjusta eeldusi täiendavaks jõe süvendamiseks ega ka kaldajoone struktuuraalsuse muutmiseks. Põhimaantee ääres, teekaitsevööndis olevate võimalike objektide (joonis 1.5) tõttu on planeerimisprotsessis kavas koostööd teha Transpordiametiga ning keskkonnatingimuste osas Keskkonnaametiga. Muud asjakohased ametkonnad selguvad koostöös kohaliku omavalitsusega. Sadama ja sellega seotud puhkekompleksi haldamiseks (veevõtt puurkaevust ning reovee puhastamine ja heitvee ära juhtimine) vormistatakse (vastavasisulise taotluse rahuldamisel Keskkonnaameti poolt) asjakohane keskkonnaluba (peale planeeringu algatamist ja selle võimalikku menetlust, mis võimaldab plaanis olevat maakasutust edasi arendada). Veetarve ja reoveekäitlus peab arvestama tabelis 1.1 esitatud inimhulkadega. Hetkel on arvestatud, et veetarve on ööpäevas üle 10 m<sup>3</sup> ja puhasti on 300 ie (inimekvivalendi) piiritasemel (selline puhasti ei ole omapuhasti, vaid väikepuhasti). Täpsemad andmed ja lahendused selguvad planeerimise protsessi käigus (selle algatamisel).

Joonisel 1.5 esitatud puurkaevu sanitaarkaitsevöönd (hooldusala mõistet ei saa kasutada, tulenevalt eeldatavast veevõtu mahust) määrati eelduse alusel, et tegemist ei ole kaitstud põhjaveega alaga (vt ptk 2). Vastavalt Keskkonnaameti 17.12.2025 kirjale nr 6-2/25/22317-2 täpsustusele paikneb planeeringuala kaitstud põhjaveega alal, seega saab sanitaarkaitseala ulatus olla ka 10 m. Nimetatud erisusest tulenevalt saab juba planeeringu protsessis (planeeringu algatamisel) ajakohastada ka joonisel 1.5 esitatud visioonjoonist, asjakohase planeeringu põhijoonisena.





Joonis 1.5. Pedajased paadimehed OÜ DP kava seisuga 28.03.2025 (Ekelis Projekt OÜ, 2025).

**Tabel 1.1.** Pedajased paadimehed OÜ DP kavas kavandatavad hooned (põranda abs kõrgus vähemalt 35,00 m) ja rajatised (mh nimetatud tabelis tehno ja/või võrk).

NR	Funktsioon	Ehitis <sup>(1)</sup>	Liik	Korruseid	EKV temaatika
1	Sadam	Sadamahoone	Hoone	2	Erand - LKS § 38 lg 5 p 2
2	Sadam	Paadiladu	Hoone	1	Erand - LKS § 38 lg 5 p 2
3	Sadam	Töökoda-ladu	Hoone	1	Erand - LKS § 38 lg 5 p 2
4	Sadam	Abihooned (2 tk)	Hoone	1	Erand - LKS § 38 lg 5 p 2
5	Sadam	Maismaa kalda kindlustus	Tehno	-	Erand - LKS § 38 lg 5 p 2
6	Sadam	Ujuvkai (40 paadikohta)	Tehno	-	Erand - LKS § 38 lg 5 p 2
7	Sadam	Slip	Tehno	-	Erand - LKS § 38 lg 5 p 2
8	Äri sadamas	Hotell (199 inimest)	Hoone	3	Erand - LKS § 38 lg 5 p 2 <sup>(2)</sup> .
9	Äri sadamas	Kämpingumajad (21 tk; 84 inimest)	Hoone	1	Erand - LKS § 38 lg 5 p 2 <sup>(2)</sup> .
10	Äri sadamas	Teenindushooned (2 tk)	Hoone	1	Erand - LKS § 38 lg 5 p 2 <sup>(2)</sup> .
11	Äri	Ujuvsaun ja maja <sup>(3)</sup>	Hoone	1	-
12	Sega	Mänguväljak	Tehno	-	Erand - LKS § 38 lg 5 p 8
13	Sega	Parklad <sup>(4)</sup>	Tehno	-	Erand - LKS § 38 lg 5 p 8
14	Sega	Teede võrgustik kinnistu sees	Tehno	-	Erand - LKS § 38 lg 5 p 8
15	Sega	Puurkaev, sh trassid <sup>(5)</sup>	Tehno / võrk	-	Erand - LKS § 38 lg 5 p 8
16	Sega	Reoveepuhasti <sup>(6)</sup> , sh trassid ja väljavool järve	Tehno / võrk	-	Erand - LKS § 38 lg 5 p 8

(1) – ehitised, mis vajavad kütet – teadaolev lahendus lokaalne (õhk-vesi lahendused); (2) – SadS § 3 lõike 4 alusel taristuministri 30.07.2025 kehtestatud määruses nr 44 „Sadama lisateenuste loetelu“ märgitud sadamateenus; (3) – teadaolevalt ühendatakse mh maismaal asuva vee- ja kanalisatsioonisüsteemiga; (4) - hotelli rajamise järgselt tagatakse vajadusel ≤ 142 parkimiskohta; (5) - teenindustee ja tehnohoone vajadus selgub planeeringu protsessi, siis kui vajalik, saab kaaluda ka hoone (veevarustus sadamateenuste pakkumiseks) lisamist (hoone kui selline asub eeldatavalt kämpingumajade vahel); (6) – puhasti tehnoloogia (tagamaks vastavust heitveenormidele ja suubla seisundile, mh VeeS § 132 lg 1 alusel) määratakse hilisemalt projekteerimise faasis vastavalt planeeritavale koormusele ja alade kasutusintensiivsusele (puhasti kuja ulatus lähtub määrusest „Kanalisatsiooniehitise planeerimise, ehitamise ja kasutamise nõuded ning kanalisatsiooniehitise kuja täpsustatud ulatus“).



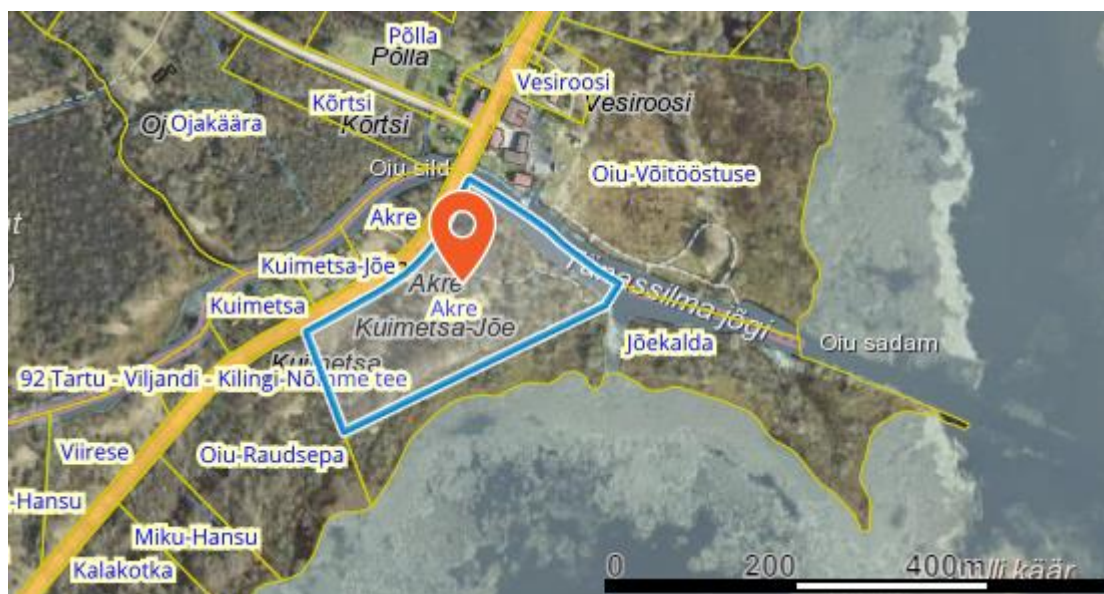
## 2. Mõjutatava keskkonna ja olemasoleva olukorra lühikirjeldus

Peatüki (edaspidi ptk) koostamisel on arvestatud esimeses peatükis, juhendmaterjalides ning avalikult ja erialaselt kasutatavates andmebaasides sisalduvat teavet. Andmeallikadena kasutatakse peamiselt EELIS (Eesti Looduse Infosüsteem, Keskkonnaagentuur (23.01.2025. a ja 16.04.2025 ning 23.01.2026)) ja Maa- ja Ruumiameti kaardirakendusi (2025 ja 2026).

Eelhindangus käsitletav ala asub Viljandi maakonnas, Viljandi vallas, Valma külas, Akre (89202:002:0135) kinnistul. Viljandi vallas oli 13 376 elanikku seisuga 01.01.25 ja pindala on 1371,64 km<sup>2</sup> (Viljandi valla kodulehekülgl). Valma külas on 143 elanikku seisuga 01.01.25. Tabelis 2.1 ja joonisel 2.1 on toodud kinnistud, millega kavandatud tegevuse maaüksuse lähiala seondub (vt ka tabelis 2.1 esitatud pealkirja teavet).

**Tabel 2.1.** Kinnistud, millega kavandatud tegevuse (ptk 1.2) lähiala (teega või veega (va Võrtsjärv) piirnevatel juhtudel kirjeldatud ka järgnevat kinnistut) seondub. Alus: Maa- ja Ruumiamet, 2025.

Nr	Lähiaadress	Katastri tunnus	Sihtotstarve	Ala (m <sup>2</sup> )
1	Jõekalda	89901:001:1893	Sihtotstarbeta	44818,0
2	Oiu-Raudsepa	89202:002:0024	Maatulundus	31080,0
3	92 Tartu - Viljandi - Kilingi-Nõmme tee	89201:004:1490	Transpordi	433171,0
4	Kuimetsa	89202:002:1240	Elamumaa	6150,0
5	Kuimetsa-Jõe	89202:002:1220	Elamumaa	3549,0
6	Akre	89202:002:0134	Maatulundus	6670,0
7	Oiu-Võitööstuse	32802:001:0118	Maatulundus 95%, tootmine 5%	79208,0

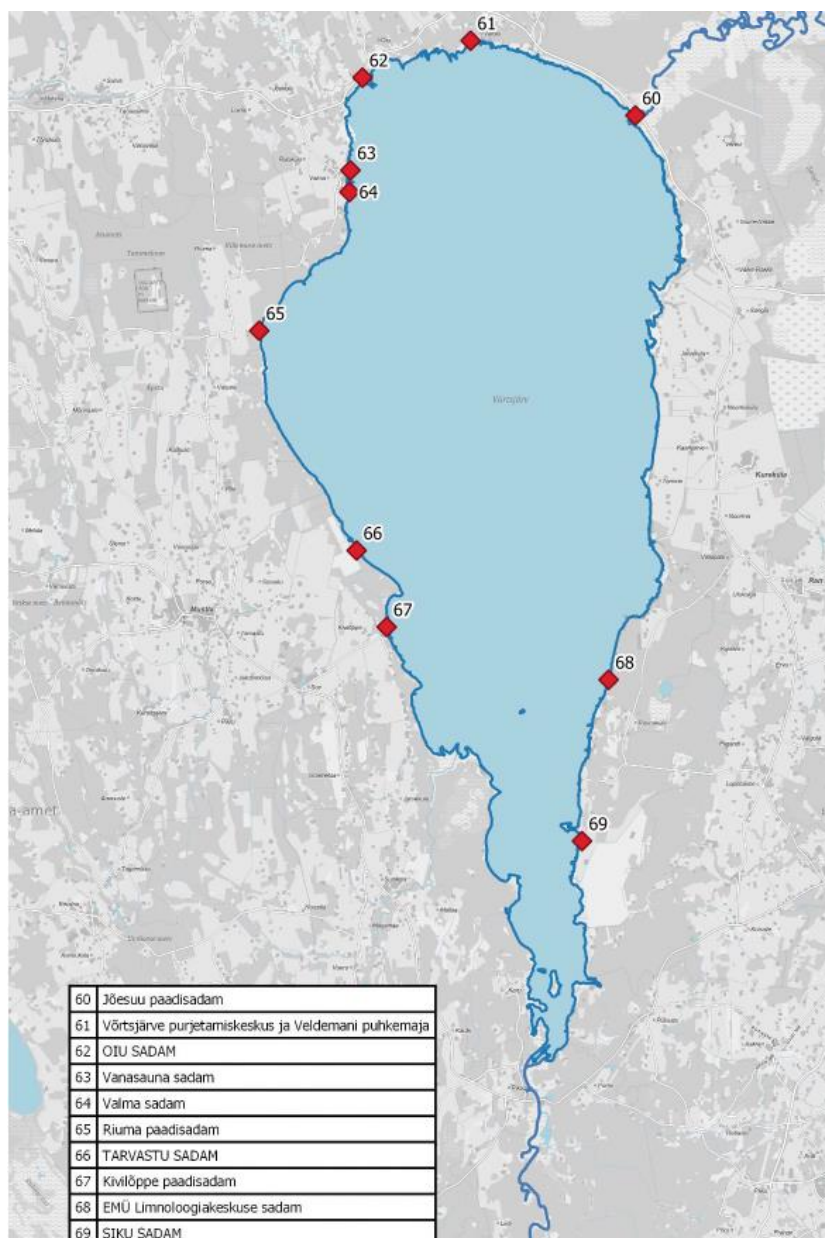


**Joonis 2.1.** DP kava ala (helesinise joonega) ja ümbruskonna kinnistud (lähimad toodud tabelis 2.1). Alus: Maa- ja Ruumiamet, 2025.

Naabruses oleva Oiu sadama (Oiu-Võitööstuse kinnistul) tänapäevaseks sadamaks kujunemise aluseks mh 2010. a detailplaneering (DP248). Oiu sadamas on järgmised teenused: WC, joogivesi, elekter, kohvik/restoran, slipp, prügivastuvõtt, Wi-Fi, kütus, veesõidukite laenutus, parkla, saunad, majutus (seminarid, hotell, üritused), dušš (Sadamaregister, 2025). Kavandatud tegevus Akre kinnistul toimiks teadaolevalt koos

(sadamateenuste kontekstis eraldi üksustena) ehk üheskoos Oiu-Võitööstuse maaüksuse sadamaga. Oiu sadamal (hallatakse mh sadamaseaduse alusel) on reostustõrje plaan, mille kohaselt tegeletakse reostuse ennetamisega. Sadamas on olemas reostustõrjevahendid (absorbentpoom 40 m; absorbentgraanulid koos kühvli ja harjadega). Sadamat (kalandus/turism) on mainitud ka **Võrtsjärve kalanduspiirkonna strateegia 2015-2025** (2016 - 2021), kust nähtub, et puudust tuntakse piirkonnas majutuskohadest. Strateegia kaudu soovitakse mh aidata täita riiklikku kaitset vajavate ja ohustatud kalaliikide ning kalavarude taastootmise programmi.

Hetkel (30.01.2025) on järve piirkonnast sadamaregistris 5 sadamat: Jõesuu sadam (EEJSK), Oiu sadam (EEOIU), Tarvastu sadam (EETRV), Ulge sadam (EEULY), Vanasauna sadam (EEVSN). *Narva jõe, Peipsi, Pihkva, Lämmijärve, Emajõe, Võrtsjärve ning seotud jõgede väikesadamate võrgustiku arendamise kontseptsiooni* (töö nr 2021-311) kohaselt oli Võrtsjärve ääres 9 sadamat, millest 2 olid toona sadamaregistris (joonis 2.2). Käesoleva tööga seonduva DP kava ala tsooni lähima Oiu sadama osas ei olnud 2021. a töös detailsemat lisateavet.

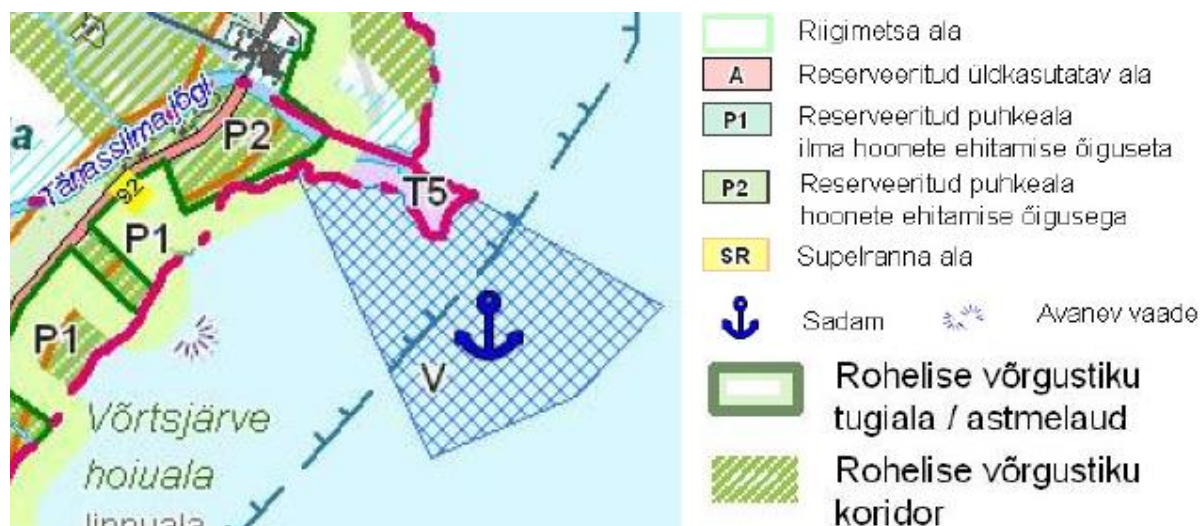


**Joonis 2.2.** Võrtsjärve sadamad (Kobras OÜ, 2021).

Alljärgnevalt on esitatud ülevaade peamistest (arvestades tegevuse iseloomu) ja asjakohastest strateegilistest planeerimisdokumentidest või arengudokumentidest (ptk 2.1). Vastavale infole järgneb ka paikkonna muude ja käesoleval juhul asjakohaste aspektide kirjelduste osa (ptk 2.2).

## 2.1. Tegevuspaiga ning selle ümbruskonna lühikirjeldus strateegiliste ja muude arengudokumentide järgselt

Enne haldusreformi, 2017. a oli tegemist Viiratsi vallaga. Viiratsi valla üldplaneeringu (2007, üle vaadatud 2010) kohaselt on DP kava ala määratletud puhkeala hoonete ehitamise õigusega piirkonnaks (P2), st suunatud puhkuse ja turismi teenindavate ehitiste ja infrastruktuuride ehitamiseks ettenähtud maa-alaks (joonis 2.3). Valla ÜP-st oli ajendatud ka ptk 1.1 käsitletud sadama lahendus, mille realiseerimise soov on nüüdseks näidatud käesoleva töö ptk 1.2 esitatud viisil.

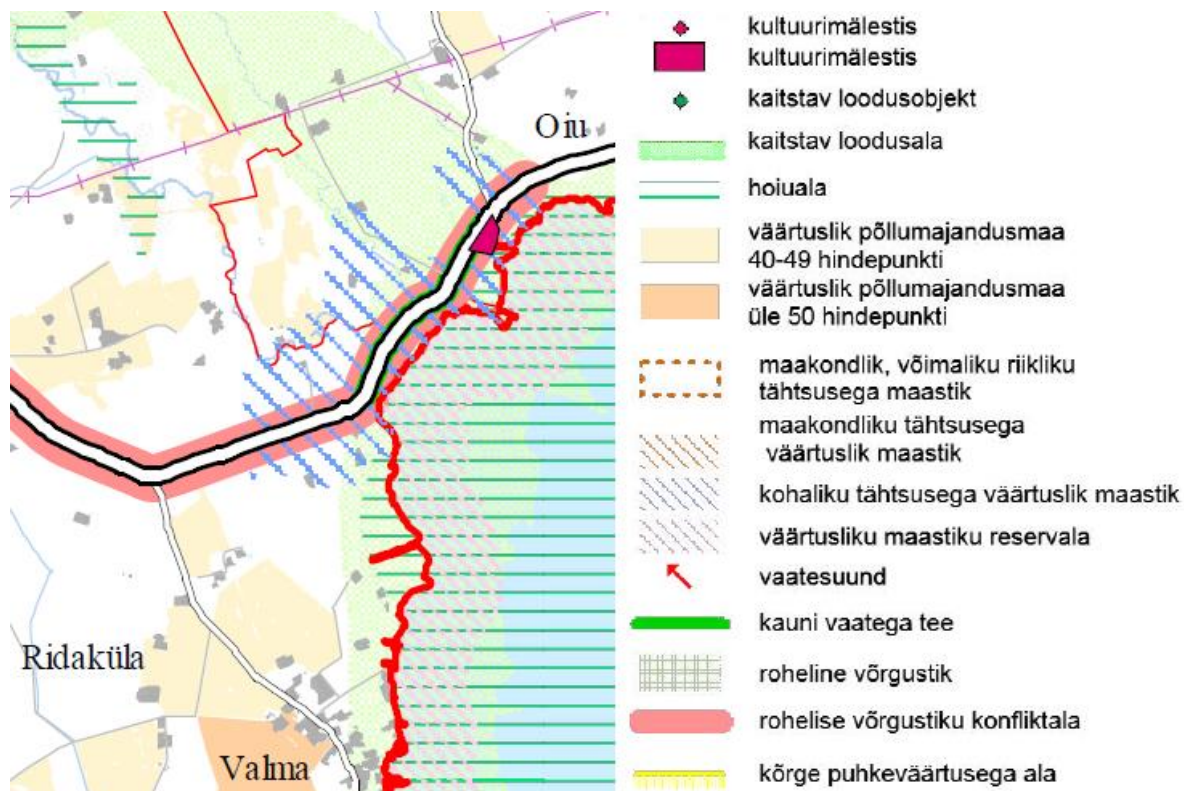


Joonis 2.3. Väljavõte Viiratsi valla üldplaneering kaardist (2010).

Viljandi maakonnaplaneeringus 2030+ (2018) on määratud maakonna ruumilise arengu põhimõtted ja suundumused. Maakonnaplaneering lähtub *Üleriigilisest planeeringust Eesti 2030+* (2012; mh sadamate puhul osundatud, et otstarbekas on ühitada erinevad kasutusotstarbed (kalandus, turism, rekreatsioon jne)). DP kava ala jääb rohelisse võrgustikku koridori (joonis 2.4) ja kohaliku tähtsusega väärtuslikule maastikule (Oiu küla ja Tănassilma jõe suue), kuid ei ole väärtuslikul põllumajandusmaal. Viljandi maakonnaplaneeringu asustusstruktuuri ja tehniliste võrgustikude kaardil on DP kava piirkonda märgitud väikesadama (vt ka ptk 2 sissejuhatav osa) alana. **Ruumilise arengu analüüsis** toodi välja mh vajaduse suurendada tööhõivet turismisektoris. Eelisjärjekorras arendatakse välja teenust pakkuvate keskuste ja turvalisuse tagamisega seotud kergliiklusvõrgustik, mille hulka kuulub ka DP kava piirkonnas Tartu - Viljandi - Kilingi-Nõmme tee äärde näidatud perspektiivne kergliiklustee. Asustuse suunamise üldised tingimused (siin kohal asjakohased):

- Suurendada veekogude kasutamisevõimalusi veeäärsete alade väärtustamise ja avamise teel ning säilitada looduslikud, kultuurilised ja maastikulised väärtused;
- Vältida hoonestusalade kavandamist veekogude ehituskeeluvööndis;
- Vältida üleujutusriskiga (sh Tănassilma jõel Jõekülast suudmeni; AM mulla alad) aladele hoonestuse planeerimist.





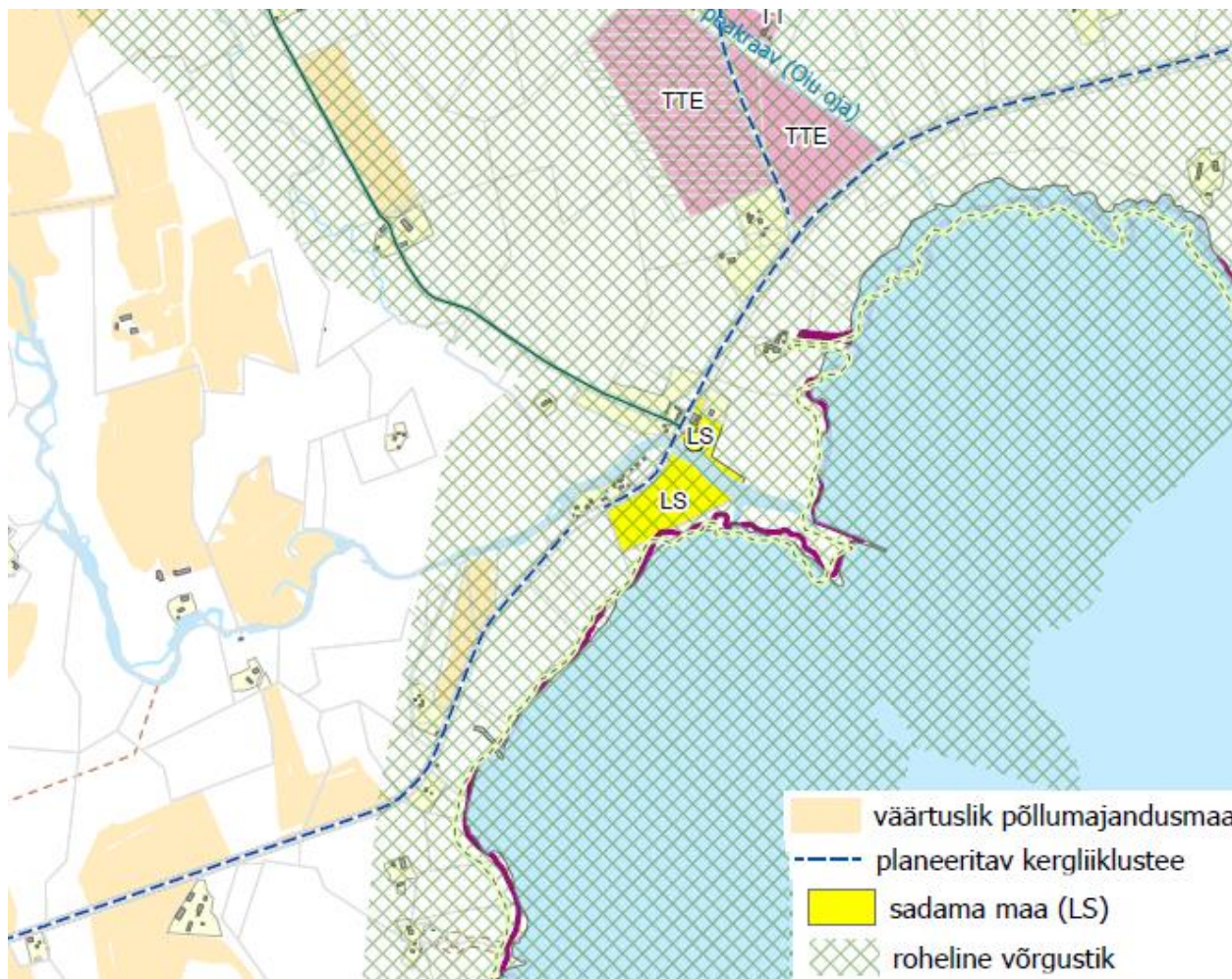
**Joonis 2.4.** Väljavõte Viljandi maakonnaplaneeringu 2030+ ruumiliste väärtuste kaardist (2018).

**Väärtuslik maastik** - ala, millel on ümbritsevast suurem kultuurilis-ajalooline, esteetiline, looduslik või puhkeväärtus. Üldine kasutustingimus (asjakohane): uute ehitiste kavandamisel arvestada antud piirkonnale iseloomuliku traditsioonilise ehituslaadiga. Joonistel 2.4 ja 2.5 esitatud roheline võrgustiku osas saab asjakohase aspektina välja tuua, et võrgustiku sidusust ei tohi häirida ja seega toimimist halvendada. Võrgustiku senine konfliktus on fikseeritud põhimaanteeaga nr 92. Samas **Transpordiameti** andmed (Maa- ja Ruumiametis, 2025) ei näita DP kava ala ääres liiklusõnnetusi loomadega. Eesti riigimaanteede loomaohhtlikkus 2009-2018 rakendus (2025) annab indikatsiooni vähesest konflikti ohust teisele poole Tännassilma jõge.

**Viljandi maakonna arengustrateegia 2035. Viljandimaa – arenev PÄRIS EESTI** (2023) on maakonna arengut suunav dokument, mis toimib ettevõtjate, kodanikuühiskonna ja avaliku sektori ühiselt sidusas ühiskonnas. Viljandimaa väärtusteks on kehtmine ja areng, õnnelik olemine, pere, tervis, töö ja haridus. Arengustrateegias püstitatud arengusuunad (kokkuvõtvalt): inimkapitali ning ettevõtluskeskkonna ja majanduse edendamine (sh elukeskkonna ning tehnilise ja sotsiaalse taristu arendamine). Üheks tegevussuunaks on nt ettevõtjapotentsiaaliga inimeste toomine ja hoidmine (mh külastuskeskkonna areng loob võimaluse turismimajanduse edendamiseks).

**Viljandi valla üldplaneering** (menetlus algatatud 2018. a (vastu võetud 30.12.20. a), 2025. a seis, kaalutakse ÜP koostamise alustegevuste (sh lähtetingimuste ajakohastamine) jms kordamist) – roheline võrgustiku ja väärtusliku maastiku osas on juhindatud maakonnaplaneeringust ning senise järgi ei ole teada põhimõtete muutusi. Lisaks Oiu sadamale on DP kava ala märgitud visioonina sadama maana (joonis 2.5; ärimaa kõrvalotstarbega) ning ka selles osas ei ole teada põhimõtete muutusi. Ärimaa-alad on määratud kaubandus-, büroo-, majutus-, toidlustus või muu teenindusotstarbeliste ehitiste jaoks (tehnovõrkudega osas võib siinkohal toonitada, et suuniseks oli seatud eeldused nende ühiskasutuseks). Sadamaga seotud visioone/tegureid ei ole senine ÜP menetlus ega ka sellega seotud KSH protsess oluliselt enam

ehk seni täpsustanud. Kogu ÜP menetlust toetab omakorda **Viljandi valla arengukava aastateks 2022-2030** (2022/2024/2025), kus on määratletud elukorralduse alused planeeritud ajavahemikuks ja mis loob raamistiku valla tuleviku kujundamiseks (mh turismi toetavate meetmete kujundamine ja vaba aja tegevuse arendamise meetmed).



**Joonis 2.5.** Väljavõte Viljandi valla üldplaneeringu kaardi tööversioonist (2020), roheline võrgustik tuleneb maakonnaplaneeringu (vt ka joonis 2.4) tasandist.

**Ida-Eesti vesikonna veemajanduskava 2022-2027** (2022) kirjeldab mh Vortsjärve (VEE2083800) ja Tänassilma jõe (VEE1018000). Tänassilma jõe pikkus on 33,5 km (ilma lisaharudeta) ning valgala pindala on 447,2 km<sup>2</sup> (Keskkonnaportaali, 2025). Vortsjärve (vt ka ptk 3) veepeegli pindala on 26956,2 ha (Keskkonnaportaali, 2025). Veekogumite osas saab esile tuua:

- Tänassilma jõgi (Tänassilma 2) seisund Ärna jõest suudmeni on hea ehk eesmärgistatud seisund saavutatud ning selles lõigus täiendavaid meetmeid pole seatud.
- Vortsjärve seisundi eesmärk 2021 a. oli erandi leebem eesmärk (KESE - Hg kalas - halb) ehk hea seisundi saavutamine > 2027. a. Koormused - < 2000 ie reoveepuhastid ja muu heitveelask, põllumajandustegevus/metsamajandus, loomakasvatushoonete (laudad, sõnnikuhoidlad) võimalikud lekked, hajuskoormus, sadamad, ohtlikud ained, sadamevee ülevool jm saastunud vee äravool. Meetmed – riikliku keskkonnapoliitika elluviimine; järelvalve tegemine; vesikonna tunnuste analüüs.

## 2.2. Tegevuspaiga ning selle ümbruskonna lühikirjeldus paikkonna muude ja käesolevas kontekstis asjakohaste aspektide järgselt

Käesolevas alamptk-s tuuakse välja eelkõige täiendavat teavet infole, mis on koondunud eelnevatesse ptk-sse. Teabe koondamisel ptk 2.2 on lähtutud tegevuse iseloomust ja võimaliku tegevuskoha paikkonna eelduslikult tundlike objektide parameetritest (nt puuduvad seosed maardlate ja maaparandusega).

Akre (89202:002:0135) kinnistul esinevad peamiselt lammi-gleimuld (AG) ja gleistunud lammimullad (Ag). DP kava ala asub keskmiselt kaitstud põhjaveega alal (Maa- ja Ruumiamet, 2026, 1:400 000 kaardistuse alusel). Radooniuhu osas ei ole piirkonnas täpsustavaid andmeid kogutud, seega tuleb lähtuda Eesti pinnase radooniriski kaardi (Eesti Geoloogiateenistus, 2023) KOV tasandi üldistusest, mille alusel pinnase õhu interpoleeritud Rn-risk klass on kõrge või väga kõrge st.  $>50 \text{ kBq/m}^3$ .

DP kava ala vahetus ümbruses kultuurimälestisi ei asu. Lähim pärandkultuuri objekt on Oiu meierei (hästi säilinud), vt ka ptk 2. sissejuhataav osa, Oiu-Võitööstuse kinnistut puudutavat teavet.

Akre (89202:002:0135) kinnistu piirneb lõunast Võrtsjärve hoiualaga (KLO2000173), mille pindala on 17376,2 ha (veeosa 16836,3 ha). Hoiuala (Viljandi) kattub Võrtsjärve loodusala ja Võrtsjärve linnualaga (vt ptk 3). Hoiuala kaitse-eesmärgid (Viljandi maakonnas (Vabariigi Valitsuse 09.06.2005 määrus nr 125)) on (\* EL – esmatahtsad/rasvases kirjas käsitletud allpool ja/või ptk 3):

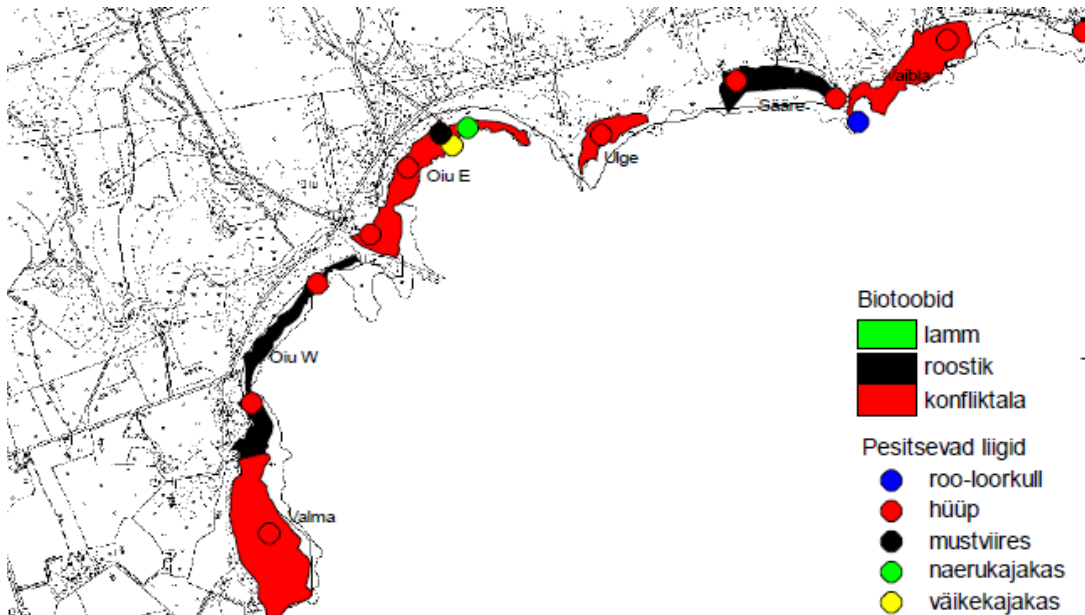
- elupaigatüübid – **looduslikult rohketoiteliste järvede** (3150), niiskuslembesed kõrgrohustud (6430), lamminiidud (6450) ning siirdesoo- ja rabametsad (91D0\*).
- liigid ja nende elupaigad - **harilik tõugjas** (*Aspius aspius*), **harilik hink** (*Cobitis taenia*), **harilik võldas** (*Cottus gobio*), **harilik vingerjas** (*Misgurnus fossilis*), rästas-roolind (*Acrocephalus arundinaceus*), soopart ehk pahlsaba-part (*Anas acuta*), viupart (*Anas penelope*), sinikael-part (*Anas platyrhynchos*), rägapart (*Anas querquedula*), suur-laukhani (*Anser albifrons*), rabahani (*Anser fabalis*), punapea-vart (*Aythya ferina*), tuttvart (*Aythya fuligula*), **hüüp** (*Botaurus stellaris*), sõtkas (*Bucephala clangula*), mustviires (*Chlidonias niger*), **roo-loorkull** (*Circus aeruginosus*), rukkirääk (*Crex crex*), väikeluik (*Cygnus columbianus bewickii*), lauk (*Fulica atra*), merikotkas (*Haliaeetus albicilla*), tõmmukajakas (*Larus fuscus*), naerukajakas (*Larus ridibundus*), väikekoskel (*Mergus albellus*), jääkoskel (*Mergus merganser*), tutkas (*Philomachus*) tuttpütt (*Podiceps cristatus*), täpikhuik (*Porzana porzana*), jõgitiir (*Sterna hirundo*), mudatilder (*Tringa glareola*), kiivitaja (*Vanellus vanellus*).

Võrtsjärve hoiualaga ja Võrtsjärve linnualaga seonduvalt saab välja tuua, et DP kava ala piirneb EELIS (23.01.2025. a. ja 16.04.2025 ja 23.01.2026) andmetel III kaitsekategooria roo-loorkulli leiukoha (*Circus aeruginosus*; KLO9131625; sigimispaik) ja II kaitsekategooria hüübi leiukohaga (*Botaurus stellaris*; KLO9117394; sigimispaik), vt kaitsekorralduskava väljavõtet eelhinnangu joonisel 2.6. Nende liikide (arvestatud ka ptk 1.1 kirjeldatud 2021. a uuringus) osas saab esile tuua järgnevat (käsitletud ka ptk 3):

- Hüüp - väiksearvuline haudelind ja läbirändaja, seotud suuremate rooaladega. Peamiseks ohuteguriks on rooalade liiga intensiivne majandamine ning sobiva suurusega kompaktsete roolaamade puudus (Elts jt 2018). Sammuti ohustab häirimine pesitsusajal.



- Roo-loorkulli - haudelind ja läbirändaja, pesitsed roostikes. Peamisteks ohtudeks elupaikade hävimine ja kvaliteedi vähenemist (olulisem oht) märgalade kuivendamise jms arenduste tõttu, keskkonna saastumist mürkidega (sh pliikaavlid), pesitsusaegne häirimine, rändel toimuv vaenamine ja tuulepargid (Elts jt 2018).



**Joonis 2.6.** Võrtsjärve loodushoiualal kaitset ja säilitamist vajavad roo- ja lammialad (järve looderand) (Võrtsjärve hoiuala kaitsekorralduskava (Keskkonnaamet, 2011/2024)).

EELIS (23.01.2025. a. ja 16.04.2025 ja 23.01.2026) andmetel on Võrtsjärves (hoiualal/loodusalal) kaitse all II kaitsekategooria liik tõugjas (*Aspius aspius*), III kaitsekategooria liigid vingerjas (*Misgurnus fossilis*), võldas (*Cottus gobio*) ja hink (*Cobitis taenia*; KLO9102537). Liikide (vt ka ptk 3; ptk 1.1 nimetatud uuring ei seostanud Tänaasilma jõega) lühiiseloostused (allikad mh: <http://bio.edu.ee/loomad>, <http://www.looduspilt.ee/loodusope> ja <http://et.wikipedia.org>):

- **Tõugjas**, karpkalaliste seltsi röövkala. Eesti karpkalalastest ainuke röövkala, kes on tavaline Peipsi järve lõunaosas, Võrtsjärves ja Emajões, mujal haruldasem. Koeb aprilli kuus või mai kuu alguses jõgede kiirevoolulistes osades kruusasele või liivasele põhjale.
- **Hink** kuulub karpkalaliste seltsi, Eestis võrdlemisi laialt levinud. On varjatud ja öise eluviisiga väike põhjakala, kes asustab paljusid selgeveelisi ja madalaid muda, liiva-muda, liiva-kruusa põhjaga, aeglase vooluga jõgesid ning järvesid (sisse- või väljavoolu piirkondi). Elab üksikult, eelistab soojemat vatt, rändeid ei soorita. Koeb maist juulini (veetemperatuur peab olema vähemalt 16 °C) selgeveelise liivase või savika veekogu põhjas, taimestikurikastes kohtades.
- **Vingerjas** kuulub karpkalaliste seltsi, Ida- ja Lõuna-Eesti võrdlemisi laialt levinud. On varjatud ja öise eluviisiga põhjatoiduline kala, kes asustab hulgakesi mudase põhjaga taimestikurohkeid seisva või nõrga vooluga ning madala veega kohti. Koeb aprilli ja mai kuus või juuni kuu alguses surnud taimedele (sh üleujutatud luhtadel), laias temperatuurivahemikus.
- **Võldas** on meripuugiliste seltsi kuuluv luukala. Esineb paljudes Eesti jõgedes, puudub ainult paisjärvelistes ja väga aeglase vooluga osades. Tegemist on öise ja paikse eluviisiga (väike levimisvõime) põhjakalaga, kes vajab eluks kruusast-kivist põhja ja

jahedat hapnikurikast ning puhast vett. Koeb märtsist-maini varjulises kohas kivide vahel või mõne suurema kivi serva all.

Akre (89202:002:0135) kinnistu lähipiirkonnas (ca 300 m raadiuses) ei ole kaitstavaid taime, seene, samblike liike ega vääriselupaiku EELIS (23.01.2025. a. ja 16.04.2025 ja 23.01.2026) andmetel.

EELIS andmetel on Tännassilma jõe ümbruses II kaitsekategooria liikide pargi-nahkhiire ja põhja-nahkhiire leiukoht (*Pipistrellus nathusii* (KLO9114115), *Eptesicus nilssonii* (KLO9114114), vaatlus 2003. a). Need liigid ei ole seotud loodus-, linnu- või hoiuala kaitse-eesmärkidega. Ohud kokkuvõtlikult nahkhiirtele (mh Nahkhiirlaste (*Vespertilionidae*) kaitse tegevuskava (Keskkonnaamet, 2017)) - elupaikade killustumine, varjepaikade kadumine ehitiste renoveerimisel, varjepaigaks sobivate puude raie, toitumisveekogude reostumine, pestitsiidide kasutamine, hukkumine teedel ning tuuleparkide rajamine rändeteedele. Suvine häirimistundlikum aeg (raie kontekstis) on juuni ja juuli kuu, millele soovitav lisanda kuni osa augustist. Vastav periood asub enamjaolt üldise, riigis rakendatava raierahu (15.04-15.07, mh lindude osas), aja sees.

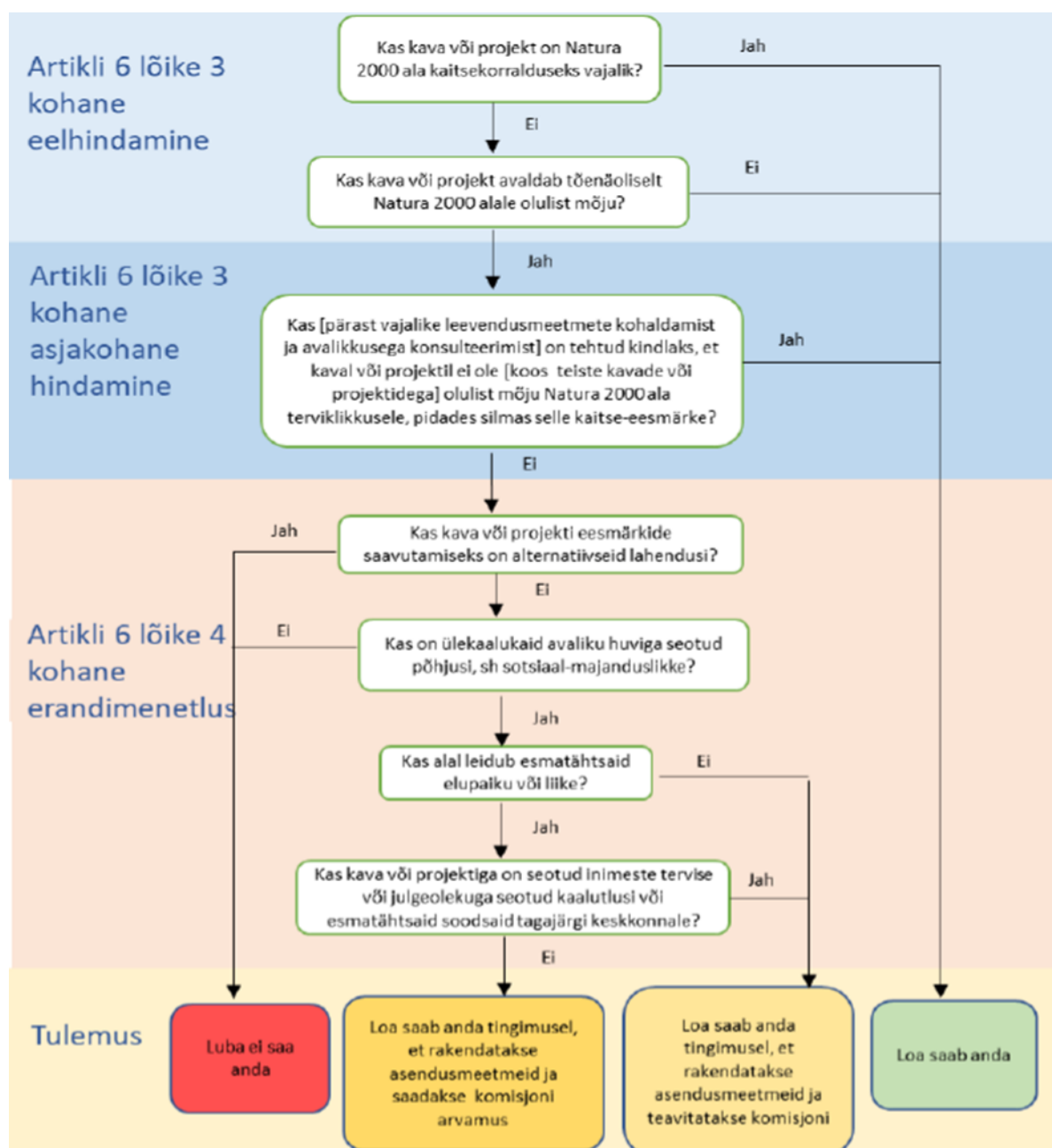
EELIS (23.01.2026) andmetel on lisandunud Võrtsjärves kaitse all III kaitsekategooria liigid lai-tõmmuujur (*Graphoderus bilineatus*; KLO9202528; viimane kinnitatud vaatlus 2024 a. 1 isend) sigimispai ja laiujur (*Dytiscus latissimus*; KLO9202527; viimane kinnitatud vaatlus 2024 a. 1 isend) sigimispai. Veega seotud liikide soodsust ja elutingimusi ohustab veekeskonna kvaliteedi langus. Laiujuri ohutegurid – veekogu eutrofeerumine (väetamise tõttu) ja veetaseme muutumine. Lai-tõmmuujur ohutegurid – veekogude eutrofeerumine. Lai-tõmmuujur ei ole seotud loodus-, linnu- või hoiuala kaitse-eesmärkidega. Laiujur on Võrtsjärve loodusala kaitse-eesmärgiks (st. Natura 2000 alal).

Laiujuri (*Dytiscus latissimus*) kaitse tegevuskavast (Keskkonnaamet, 2017) selgub, et on raske välja tuua liiki ohustavaid kindlaid tegureid ja veelgi enam anda hinnang nende olulisusele. Uurimistulemustest selgub, et laiujur on lai-tõmmuujuriga võrreldes hoopis haruldasem liik. Teatavat ohtu võib laiujurile kujutada väikeveekogudes peenesilmaliste võrkudega kalapüük. Röövtoiduliste putukatena ujuvad valmikud sageli kala lõhna tundes kalavõrkude juurde ja jäävad peenesilmalistesse võrkudesse kinni. Liigi poolt asustatud järvedes võiks riiklikult kaaluda võrkudega kalapüügi keelamist, eriti vastsete koorumise perioodil mais-juunis.



### 3. Natura 2000 alade mõju eelduste eelhindamine

Käesolev ptk on jaotatud erinevateks alamosadeks lihtsustamaks info menetlemist. Natura 2000 alade teemade analüüsil on lähtutud muuhulgas juhenddokumentidest „Juhised Natura hindamise läbiviimiseks loodusdirektiivi artikli 6 lõike 3 rakendamisel Eestis“ (R. Kutsar jt, 2019) ning „Natura 2000 aladega seotud kavade ja projektide hindamine. Metoodilised suunised elupaikade direktiivi 92/43/EMÜ artikli 6 lõigete 3 ja 4 sätete kohta“ (Euroopa Komisjon, 28.09.2021. a). Samuti on järgitud dokumenti „Võrtsjärve hoiuala kaitsekorralduskava“ (Keskkonnaamet, 2011/2024) ning muid asjakohaseid materjale. Natura hindamise protsessi põhimõtteline skeem on toodud joonisel 3.1. Käesolevas dokumendis keskendutakse eelhindamise tasandile.



Joonis 3.1. Natura 2000 ala mõjude kaalumise skeem. Allikas: Euroopa Komisjon, 2021

### 3.1. Informatsioon kavandatava tegevuse kohta ja Natura 2000 alad, mida võidakse mõjutad

Kavandatav tegevus (ei ole otseselt seotud Natura 2000 alade kaitse korraldamisega) – Akre (89202:002:0135) kinnistu detailplaneeringu (DP) kava. Kavandatud tegevusega loodaks alus määratlemaks ehitusõigus sadama funktsiooniga hoonete ja sadamaga seotud äri ehk majutus funktsiooniga hoonete ning parklate, slippi ja ujukai jms rajamiseks. St perioodil 2020 – 2022. a tekkinud ja täpsustunud ideede (vt ptk 1.1) edasi arendamisega jätkas 2024. a Pedajased paadimehed OÜ. Võrreldes ajalooliste kavadega (ptk 1.1) ei hõlmata Natura 2000 alasid ega kavandata ka kanaleid, kuid ehitustegevusi ettevalmistavaid tegevusi (puude ja põõsaste eemaldamine, vastaval vajadusel) planeeritakse siiski väljaspool lindude pesitsusrahu (15. aprill – 15. juuli) perioodi, mida järgitakse nüüdseks ka üldise riikliku pesitsusrahu peamise perioodina. Täpsemalt on kavandavat lahti kirjutatud ptk 1.2.

Võrtsjärve loodusala (RAH0000595) pindala kokku on 29737 ha (veeosa 26938 ha). Võrtsjärve linnuala (RAH0000104) pindala kokku on 29883,3 ha (veeosa 26946,2 ha). Kaitsekorralduslikud üldised eesmärgid kaitsekorralduskavast - bioloogiline mitmekesisus, järve ökoloogilise seisundi parandamine, loodusressursside säästlik majandamine, loodushariduse edendamine ning loodussäästlik puhkemajandus. Kaitstakse järgnevaid elupaigatüüpe ja liike (Vabariigi Valitsuse 05.08.2004. a korraldus nr 615 (\* - EL esmatähtis)):

- Loodusala elupaigatüübid - vähe- kuni kesktöitelised mõõdukalt kareda veega järved (3130), looduslikult rohketöitelised järved (3150), jõed ja ojad (3260), niiskuslembesed kõrgroostud (6430), lamminiidud (6450), liivakivipaljandid (8220), vanad loodumetsad (\*9010), soostuvad ja soo-lehtmetsad (\*9080) ning siirdesoo- ja rabametsad (\*91D0);
- Loodusala liigid ja nende elupaigad - tiigilendlane (*Myotis dasycneme*), saarmas (*Lutra lutra*), harilik tõugjas (*Aspius aspius*), harilik hink (*Cobitis taenia*), harilik võldas (*Cottus gobio*), harilik vingerjas (*Misgurnus fossilis*), rohe-vesihobu (*Ophiogomphus cecilia*), luha-pisitigu (*Vertigo geyeri*) ja laiujur (*Dytiscus latissimus*).
- Linnuala liigid ja nende elupaigad - rästas-roolind (*Acrocephalus arundinaceus*), soopart e pahlsaba-part (*Anas acuta*), viupart (*Anas penelope*), sinikael-part (*Anas platyrhynchos*), rägapart (*Anas querquedula*), suur-laukhani (*Anser albifrons*), rabahani (*Anser fabalis*), punapea-vart (*Aythya farina*), tuttvart (*Aythya fuligula*), hüüp (*Botaurus stellaris*), valgepõsk-lagle (*Branta leucopsis*), sõtkas (*Bucephala clangula*), mustviires (*Chlidonias niger*), must-toonekurg (*Ciconia nigra*), roo-loorkull (*Circus aeruginosus*), rukkirääk (*Crex crex*), väikeluik (*Cygnus columbianus bewickii*), lauk (*Fulica atra*), merikotkas (*Haliaeetus albicilla*), tõmmukajakas (*Larus fuscus*), naerukajakas (*Larus ridibundus*), sinirind (*Luscinia svecica*), väikekoskel (*Mergus albellus*), jääkoskel (*Mergus merganser*), kalakotkas (*Pandion haliaetus*), tutkas (*Philomachus pugnax*), tuttpütt (*Podiceps cristatus*), väikehuik (*Porzana parva*), täpikhuik (*Porzana porzana*), jõgitiir (*Sterna hirundo*), mudatilder (*Tringa glareola*) ja kiivitaja (*Vanellus vanellus*).

Konkreetsed tegevused (vt ka ptk 1.2) mõjuala eeldusi näitab tabel 3.1 (esitatud mh asjakohaste kaitstavate liikide ja elupaigatüübi ohutegurid), st käsitletud tegevuse ümbruskonnas (ca 100 m, Tänassilma jõest läänes) lähimaid elupaiku ja liike. **Tabeli koostamise aluseks on liikide ja elupaigatüübi paiknemine lähtuvalt kavandatavast tegevusest (tegevuste kontaktaladel või lähipiirkondades).** Vastava tabeli sisendteabe allikaks on mh EELIS (23.01.2025. a ja 16.04.2025), Võrtsjärve hoiuala kaitsekorralduskava (Keskkonnaamet, 2011/2024), Ida-Eesti vesikonna veemajanduskava 2022-2027 (2022) ning hinnatav projektikavand ning selle juurde kuuluvad kokkuvõtlikud dokumendid (vt ptk 1).

**Tabel 3.1.** Võrtsjärve linnuala ja Võrtsjärve loodusala ning kavandatava tegevuse alaga seonduvad (DP kava alast kuni 100 m) liigid ja elupaigatüüp. Alusallikad mh EELIS (Eesti looduse infosüsteem, Keskkonnaagentuur, 23.01.2025. a ja 16.04.2025 ning 23.01.2026) ja Võrtsjärve hoiuala kaitsekorralduskava (Keskkonnaamet, 2011/2024) ja Ida-Eesti vesikonna veemajanduskava 2022-2027 (2022).

NR	Elupaigatüüp või liik, loodus/linnuala ja taustandmed	Ohutegurid/meetmed (asjakohasemad, käesoleva analüüsi kontekstis, sh ptk 1 ja 2 esitatud teabe valguses)	Kaitse-eesmärgid (30 a)
1	Loodusala <b>looduslikult rohketoiteline järv (3150)</b> , Võrtsjärve - 26 670 ha. Käsitletud ka käesoleva eelhindangu ptk 2.1 ja 2.2.	<b>Ohutegurid</b> – jätkuv eutrofeerumine (< 2000 ie reoveepuhastid ja muu heitveelask; põllumajandustegevus/metsamajandus, loomakasvatushoonete (laudad, sõnnikuhoidlad) võimalikud lekked, hajuskoormus, sadamad), vee hägustumine/mudastumine, ohtlikud ained ja saastunud vee äravool. <b>Meetmed</b> – kaevetööde ajastamine, riikliku keskkonnapoliitika ja järelevalve elluviimine, vesikonna tunnuste analüüs ning järve valgalal puhastusseadmete rajamine ja vanade puhastusseadmete moderniseerimine.	Võrtsjärve ökoloogilise seisundi parandamine
2	Loodusala <b>harilik tõugjas (<i>Aspius aspius</i>)</b> eluneb järves (vt ka käesoleva eelhindangu ptk 2.2).	<b>Ohutegurid</b> – eutrofeerumine, kutseline- ja harrastuskalapüük, kalatoiduliste lindude (nt kormoran) arvukuse suurenemine. <b>Meetmed</b> – elupaigaga seotud meetmed, vt käesoleva tabeli rida nr 1. Kudeaegsete kaitsemeetmete rakendamine järelevalveorganitega, teavitustegevus.	Tagatud on kalaliikide kaitse, säilinud on liikide ja nende elupaikade soodne seisund
3	Loodusala <b>harilik hink (<i>Cobitis taenia</i>)</b> eluneb järves (vt ka käesoleva eelhindangu ptk 2.2).	<b>Ohutegurid</b> – jõgede süvendamine, kraavitus, kalatoiduliste lindude (nt kormoran) arvukuse suurenemine. <b>Meetmed</b> – elupaigaga seotud meetmed, vt käesoleva tabeli rida nr 1. Kudeaegsete kaitsemeetmete rakendamine järelevalveorganitega, teavitustegevus.	
4	Loodusala <b>harilik võldas (<i>Cottus gobio</i>)</b> eluneb järves (vt ka käesoleva eelhindangu ptk 2.2).	<b>Ohutegurid</b> – elupaikade mudastumine, kalatoiduliste lindude (nt kormoran) arvukuse suurenemine. <b>Meetmed</b> – elupaigaga seotud meetmed, vt käesoleva tabeli rida nr 1. Kudeaegsete kaitsemeetmete rakendamine järelevalveorganitega, teavitustegevus.	
5	Loodusala <b>harilik vingerjas (<i>Misgurnus fossilis</i>)</b> eluneb järves (vt ka eelhindangu ptk 2.2).	<b>Ohutegurid</b> – kalatoiduliste lindude (nt kormoran) arvukuse suurenemine. <b>Meetmed</b> – elupaigaga seotud meetmed, vt käesoleva tabeli rida nr 1. Kudeaegsete kaitsemeetmete rakendamine järelevalveorganitega, teavitustegevus.	
6	Loodusala <b>laiujur (<i>Dytiscus latissimus</i>)</b> eluneb järves (vt ka käesoleva eelhindangu ptk 2.2).	<b>Ohutegurid</b> – järve jätkuv eutrofeerumine (kaasneb vee hägustumine, mudastumine). <b>Meetmed</b> – Järve üldise seisundi parandamine (tuleneb üldistest kaitsemeetmetest).Otsesed tegevused liig kaitseks pole vajalikud.	Elupaiga soodne seisund. Tagab liigi soodsa seisundi.
7	Linnuala <b>hüüp (<i>Botaurus stellaris</i>)</b> , järv ja selle kaldad üks parimast 5-st alast Eestis (vt ka käesoleva eelhindangu ptk 2.2).	<b>Ohutegurid</b> – roostike üleekspluateerimine, häirimine, mürkemikaalid põldudel. <b>Meetmed</b> – seired ja inventuurid (nt 2017. a), põllumajandustegevuse riiklik suunamine, väärtuslike roomassiivide säilitamine, rannaelupaikade säilitamine ja taastamine, kormoranide ohjamiskava rakendamine. 2017. aastal Võrtsjärve linnualal teostati järve, Tondisaare, Valguta poldri haudelinnustiku ja peatuvate rändlindude loendus.	Tagatud on linnuliikide kaitse, säilinud on liikide ja nende elupaikade soodne seisund
8	Linnuala <b>roo-loorkull (<i>Circus aeruginosus</i>)</b> , järv ja selle kaldad üks parimast 5-st alast Eestis (vt ka käesoleva eelhindangu ptk 2.2).		

### 3.2. Kavandatava tegevuse mõju prognoosimine Natura 2000 alal

Konkreetsed tegevused (vt ka ptk 1.2) mõjuala eeldusi näitas tabel 3.1 (ptk 3.1), kuhu oli esile toodud käesoleval juhul asjakohane Natura 2000 alade elupaik ja liigid, mis seostusid enim ehk reaalset käsiteltava tegevusega. Järgnevas tabelis 3.2 (vastuolusid kaitse-eesmärkidega ei tuvastatud) on välja toodud kokkuvõtte võimalikest ohtudest elupaigatüübile ja liikidele seoses kavandatava tegevusega, koos mõju/ohu määratlusega. Ptk 1.2 kirjeldatud lahenduses, võrreldes ajalooliste kavade (ptk 1.1), ei hõlmata Natura 2000 alasid ega kavandata ka kanaleid, kuid ehitustegevusi ettevalmistavaid tegevusi (puude ja põõsaste eemaldamine, vastaval vajadusel) planeeritakse siiski väljaspool lindude pesitsusrahu (15. aprill – 15. juuli) perioodi, mida järgitakse nüüdseks ka üldise riikliku pesitsusrahu peamise perioodina.

**Tabel 3.2.** Kokkuvõtte võimalikest ohtudest Võrtsjärve loodusala ja linnualale - asjakohasele (vt tabel 3.1) elupaigatüübile ja liikidele seoses kavandatava tegevusega (vt ptk 1.2).

Elupaigatüüp/liigid	Mõju/oht	Selgitus
loodusala looduslikult rohketoiteline järv (3150), Võrtsjärv	Puudub	<p>Perioodil 2020 – 2022. a sadama (Holstre - Nõmme Kalastus OÜ, vt ptk 1.1) idee puhul peeti kõige ohtlikumaks loodusliku elupaiga kadu. Varasema sadama kava juures kavandati ulatuslikku Võrtsjärve rannajoone ümber korraldamist, käesoleva DP kava (vt ka ptk 1.2) raames seda ei tehta. Ka ei ole teada vajadust süvendada Akre kinnistul jõge.</p> <p>Sadamad – võrreldes Natura 2000 alade kaitsekorraldusliku tegevuse perioodi algusajaga on nüüdseks ja toetudes sadamaregistri andmetele rohkem sadamaid sadamaregistris. Registrisse kantud sadamate puhul on juba eos reglementeeritud sadama halduslikke küsimusi, välistamaks veekvaliteedi halvenemise riske ning sadamate ja nendega seotud teenuste väärkasutamise tõenäosust. St sadamate (veeliiklust korraldati ka enne registritesse kandmist) kui koormusallikate riskitase on ajapikku kahanenud, kuivõrd nende halduse korraldus ja reglementeeritus on paranenud.</p> <p>Koormustegur reoveepuhastid – käesoleval juhul oleks järve elupaiga ohustatuse eeldus põhjendatud, kui puhastit kavandatakse reostuskoormusele &lt; 300 ie-d, kuivõrd kompleksi kasutajaskond on vastavast määrast suurem (teadaolevalt 300...400 ie vahel). Kuna planeerimiskavas ei ole puhasti koormuseeldusi ja sellest tulenevat kuja (ei piira muid maakasutusvõimalusi) alahinnatud, siis on praeguses faasis asjakohane järeldada, et projekteeritavad lahendused tagavad ka järve soodsust toetava lahenduse. St puhasti tehnoloogia (tagamaks vastavust heitveenormidele ja suubla seisundile, mh VeeS § 132 lg 1 alusel) määratakse hilisemalt projekteerimise faasis vastavalt planeeritavale koormusele ja alade kasutusintensiivsusele (puhasti kuja ulatus lähtub määrusest „Kanaliseerimis-ehitise planeerimise, ehitamise ja kasutamise nõuded ning kanalisatsiooniehitise kuja täpsustatud ulatus“).</p> <p>Seega DP kava koostamisel on arvestatud juba riiklikust veemajanduskavast ja kaitsekorralduskavast tulenevaid tingimusi veekvaliteeti ohustavate tegevuste korraldamisel (mh reoveepuhasti kavandamisel ja heitvee väljavool). Järve kui</p>

Elupaigatüüp/liigid	Mõju/oht	Selgitus
		elupaigatüübi ja elupaigana pakutavate teenuste, liikide soodsuse tagamiseks, ei ohustata vastava projekti elluviimisel (läheldes sh elupaigatüübi kohta koondatud teabest, vt tabel 3.1).
loodusala <b>harilik tõugjas</b> ( <i>Aspius aspius</i> ), elupaik Võrtsjärv	Puudub	Peamised ohutegurid seotud elupaigatüübi elukeskkonna kvaliteediga. Kavandatav tegevus ei süvenda ohutegureid või riske elupaigale (vt tabel 3.2, rida „3150“) ja sellega seotud liikidele (vt ka tabel 3.1). Järve kasutatavus veeliikluseks ja kalapüügiks on ajaloolise praktika ja vastava keskkonna tulem. Mh läbi ametlike sadamate kasutamise on võimalik vähendada ülepüügi riski (fokuseeritud alad kaitsemeetmete rakendamiseks järelevalveorganitele, teavitustegevus) ning vähendada soovi randumiseks/veesõidukite vette laskmiseks selleks mitte sobivatel aladel. St negatiivse mõju eeldused elupaigale või sellega seotud liikidele puuduvad.
loodusala <b>harilik hink</b> ( <i>Cobitis taenia</i> ), elupaik Võrtsjärv		
loodusala <b>harilik võldas</b> ( <i>Cottus gobio</i> ), elupaik Võrtsjärv		
loodusala <b>harilik vingerjas</b> ( <i>Misgurnus fossilis</i> ), elupaik Võrtsjärv		
loodusala <b>laiujur</b> ( <i>Dytiscus latissimus</i> ) elupaik Võrtsjärv	Puudub	Peamised ohutegurid seotud elupaigatüübi elukeskkonna kvaliteediga. Kavandatav tegevus ei süvenda ohutegureid või riske elupaigale (vt tabel 3.2, rida „3150“) ja sellega seotud liigile (vt ka tabel 3.1). St negatiivse mõju eeldused elupaigale või sellega seotud liikidele puuduvad.
linnuala <b>hüüp</b> ( <i>Botaurus stellaris</i> ), elupaik Võrtsjärv (sh kaldavöönd)	Puudub	Ohutegurid seotud elupaigatüübi elukeskkonna kvaliteediga. Kavandatav tegevus ei süvenda ohutegureid või riske elupaigale (vt tabel 3.2, rida „3150“) ja sellega seotud liikidele (vt ka tabel 3.1). Perioodil 2020 – 2022. a sadama (Holstre - Nõmme Kalastus OÜ, vt ptk 1.1) idee puhul oli kavandatav tegevus ka Võrtsjärve linnualal või eraldi rajatava/kasutatava kanali näol selle piiri alal, kuid nüüdseks (ptk 1.2) piirduakse Akre kinnistuga, mis jääb linnualast välja ning linnualaga vahetult piirnevale alale ei planeerita mahukaid ehituslikke või muid häiringute ohte suurendavaid tegevusi.
linnuala <b>roo-loorkull</b> ( <i>Circus aeruginosus</i> ), elupaik Võrtsjärv (sh kaldavöönd)		



### 3.3. Natura 2000 ala eelhindamise tulemused ja järeldus

Peatükkide 3.1 ja 3.2 alusel ei fikseeritud negatiivseid ohtusid Natura 2000 alade (Võrtsjärve loodus- ja linnuala) kaitse-eesmärkide täitmisele, mistõttu ei ole vajadust läbi viia Natura 2000 alade kohast täis- ehk asjakohast hindamist. Seega järeldub, et objektiivsetel alustel mõju eeldusi analüüsitud loodusalade eesmärkidele ei ole. Siiski toob käesoleva töö koostaja siinkohal välja veel järgnevat, toetudes juhisele *Natura 2000 aladega seotud kavade ja projektide hindamine. Metoodilised suunised elupaikade direktiivi 92/43/EMÜ artikli 6 lõigete 3 ja 4 sätete kohta* (Euroopa Komisjon, 2021). Vastavast juhiseist nähtub, et hinnangud tuleb üle vaadata, kui kava või projekti ettevalmistamise käigus muudetakse või täiendatakse. Nt senisega võrreldes suureneb projektiga reaalselt hõlmatud ala, Natura 2000 ala väärtusteni ulatudes ja nende eesmärkide mõjueelduste suurenemise kontekstis.

#### **4. Tegevusega eeldatavalt kaasneva mõju prognoos ja ettepanekud edaspidiseks ning KSH vajalikkuse määramine**

Ptk on jaotatud erinevateks alamosadeks lihtsustamaks info menetlemist. Alljärgnevad ptk-d (koos ptk 3) näitavad, kas ja millised faktorid võivad oluliseks kujuneda KSH algatamisel või mitte algatamisel. Eelhinnangu koostamisel ehk planeerimisdokumendi kava mõjude kaalutlemisel arvestatakse (alus: KeHJS § 33 lg 3-5 ning Kutsar, 2015/2018) järgnevaid aspekte:

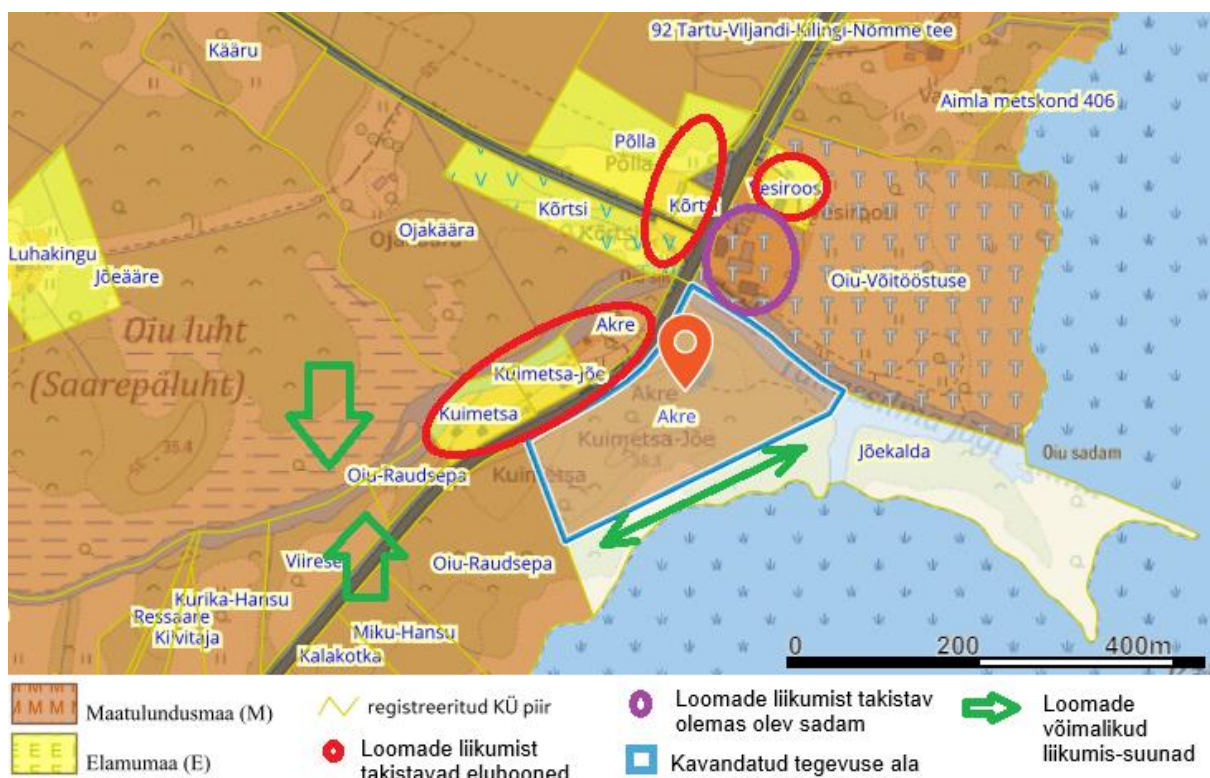
1. missugusel määral loob strateegiline planeerimisdokument aluse kavandatavatele tegevustele, lähtudes nende asukohast, iseloomust ja elluviimise tingimustest või eraldatavatest vahenditest;
2. missugusel määral mõjutab strateegiline planeerimisdokument teisi strateegilisi planeerimisdokumente, arvestades nende kehtestamise tasandit;
3. strateegilise planeerimisdokumendi asjakohasus ja olulisus keskkonnakaalutluste integreerimisel teistesse valdkondadesse;
4. strateegilise planeerimisdokumendi, sh jäätmekäitluse või veekaitsega seotud planeerimisdokumendi tähtsus Euroopa Liidu keskkonnavalaste õigusaktide nõuete ülevõtmisel;
5. strateegilise planeerimisdokumendi elluviimisega seotud keskkonnaprobleemid (arvestades mõju suurust ja ruumilist ulatust ning võimalikkust, kestvust, sagedust ja pöörduvust, sh kumulatiivsust ning õnnetuste esinemise võimalikkust);
  - 5.1. mõju maastikule, mullale ja pinnasele, veestikule (sh põhjavesi), õhule ning kliimale (sh oht keskkonnale);
  - 5.2. mõju (oht) inimese tervisele ning heaolule (sh geograafiline ala ja eeldatavalt mõjutatav elanikkond);
  - 5.3. mõjutatava ala väärtus ja tundlikkus, sh looduslikud iseärasused, kultuuripärand ja intensiivne maakasutus;
  - 5.4. mõju kaitstavatele loodusobjektidele ja Natura 2000 võrgustiku alale;
  - 5.5. piiriülene mõju ja katastroofid.

Alljärgnevates peatükkides (4.1-4.5) on eelnevalt esitatud loetelu täpsemalt lahti kirjutatud. Ptk 4.6 sisaldab veel täiendavat kontroll-loetelu KMH tasandi ehk tegevuslubade võtmes. Ptk 4.7 võtab kokku KSH vajalikkuse lõpphinnangu (käesoleva töö põhjal) ja annab suuniseid lõpliku KSH otsuse (algatada või mitte) eelnõu osas seisukohtade küsimiseks.

##### **4.1. Missugusel määral loob strateegiline planeerimisdokument aluse kavandatavale tegevusele, lähtudes nende asukohast, iseloomust ja elluviimise tingimustest või eraldatavatest vahenditest**

Ptk 1 ja 2 alusel paikneb DP kava ala Viljandi maakonnas, Viljandi vallas, Valma külas, Akre (89202:002:0135) kinnistul. Tänassilma jõe suuet Võrtsjärve on ajalooliselt käsitletud sadama piirkonnana. Hetkel on sadam jõe põhjapoolsemal kaldal. Juba Viiratsi valla üldplaneering (2007, vt ka ptk 2.1) nägi ette võimalust Tänassilma jõe lõunakaldale kavandada tegevusi, mis omakorda võimaldaks edendada Võrtsjärvega seonduvaid rekreatiivseid valdkondi (sümbioosis ka jõe põhjakaldal toimuvaga). Nimetatust johtuvalt tekkis jõe lõunakaldale asjakohane arendushuvi 2020. a Holstre - Nõmme Kalastus OÜ-l (vt ptk 1.1). Arendushuvi hõlmas alasid, mis ulatusid ka Natura 2000 alade hulka määratud maismaa ja veealadele ning seega peeti 2022. a seda eelduslikult liiga mastaapseks. Perioodil 2020 – 2022. a tekkinud ja

täpsustunud ideede (vt ptk 1.1) edasi arendamisega jätkas 2024. a Pedajased paadimehed OÜ (vt ptk 1.2). 2024. a arendusidee on konkreetsemalt fokuseeritud vaid Akre (89202:002:0135) kinnistule, mis on sadama (teenindatav Tänavsilma jõe kaudu) ja turismi (majutushoonestus) edendamiseks tunduvamalt sobivaim (mh maapinna reljeefilt), kui varasem suurem arendusplaan. Taristuministri 30.07.2025 kehtestatud määruses nr 44 „Sadama lisateenuste loetelu“ alusel on majutusteenus ka sadama lisateenusena käsitav ja ei vaja seega eraldi veekogumite kaldavööndite ehituskeeluvööndite vähendamist. Sellest tulenevalt ei ole kavandatud tegevus enam üldplaneeringut muutev. Kavandatud tegevus (ca 40 paadikohta) Akre kinnistul toimiks teadaolevalt koos (sadamaseaduse sadamateenuste kontekstis eraldi üksustena) ehk üheskoos Oiu-Võitööstuse sadamaga võimaldades edendada kõrgemates strateegilistes dokumentides (vt ka eelhinnangu ptk 2.1) viidatud rekreatiivseid tegevusi (sh spetsiaalselt kohaldatud (minimeerides mh reostusohu) peatuspaigad riigis registreeritud veeliiklusvahenditele), koos paikkonna majutusvõimaluste parandamisega. Tegevuste asetus ja ka kompaktsus ning suhestumine muu olemasoleva ja teadaoleva maakasutusega ei loo vastuolusid ka kõrgemates strateegilistes dokumentides (vt ka eelhinnangu ptk 2.1) viidatud väärtustega (siinkohal eelkõige väärtuslik maastik ja rohevõrgustik) ehk nende funktsioonide edasise jätkusuutlikuse tagamisega. Rohevõrgustiku kohta saab täiendavalt välja tuua, et piirkonnas on juba olemasolev sadam ja elamud (vt joonis 4.1). Andmetest tulenevalt on loomade liikumine juba kahelt poolt kavandatud tegevuse küljelt mõjutatud. Kui kavandatud tegevus täies mahus ellu viia, siis jääb lõunaküljelt vähemalt 24 m koridor, kus saavad loomad liikuda. Kavandatava käigus võivad küll kõlvikud (vt joonis 1.2) muutuda, kuid loodusliku ala jääb piisavalt. Veekogude kalda ja ranna ehituskeeluvööndit ei ole antud juhul vaja vähendada, kuid teemakohane analüüs äriefunktsiooni (majutus) sobivuse osas ehituskeeluvööndis on toodud ptk 4.5.3 (lähtuvalt Kliimaministeeriumi 29.10.2025 kirjast nr 1-17/25/4154-2 tulenevast analoogiast). Lõpliku otsuse tegevuse lubatavuse osas teeb Keskkonnaamet siis, kui toimub planeeringulahenduse kooskõlastamine.



**Joonis 4.1.** Maakasutus ja loomade liikumine lähtuvalt Akre kinnistul kavandatavast. Alus: Maa- ja Ruumiamet, 2026.

DP kavaga kavandatava ja paikkonna kirjeldusi arvestades ei saa järeldada, et tegemist oleks arendusega, mis vajaks ebaproportsionaalseid vahendeid planeeritava elluviimiseks või haldamiseks. Lisaks on DP kava puhul arvestatud, et arendustegevusi saab ellu viia osaliselt ka etapiliselt (nt esmalt kämpingute ja nendega seotud rajatiste väljaehitamine), mida rakendatakse vajaduspõhiselt, võimaldades niiviisi vähendada ohtu ka finantsvahendite kättesaadavuse voogude tagatuse riskide osas. Seega ei ole ka nt finantsvahendid tegevuse korrektseks elluviimiseks teadaolevalt takistavaks teguriks.

**Kokkuvõtvalt ei tuvastatud olulise negatiivse mõju eelduseid ja KSH protsessi algatamise vajadust.**

#### **4.2. Missugusel määral mõjutab strateegiline planeerimisdokument teisi strateegilisi planeerimisdokumente, arvestades nende kehtestamise tasandit**

Seoseid planeeritava tegevuse ja strateegiliste planeerimisdokumentide vahel on käesolevas eelhindangus arvestatud ka juba ptk 4.1 esitatud teabes. Kogutud andmed, nii ptk 1 kui ka ptk 2, 3 ning 4.1, ei näita, et tegevus (ptk 1.2) läheks vastuollu strateegiliste planeerimisdokumentide või ka arengudokumentidega. Kavandatava tegevuse iseloomu ja paiknemist arvestades ei takistata teiste ümbruskonna kinnistute senist maakasutust ega looda eeldusi olulise negatiivse olustiku tekkeks.

Seega teadaolevalt puuduvad sellised strateegilised kavad (mh arengudokumendid), mille elluviimist kavandatav tegevus võiks eelkõige negatiivselt mõjutada. DP kava loob selle edasisel võimalikul menetlusel (DP menetluse algatamisel) juriidiliselt korrektsed seosed ka kõrgemate strateegiliste dokumentidega/arengudokumentidega (vt ptk 2.1; mh nende korraliseks üle vaatamiseks või tulevaseks ajakohastamiseks (asjakohane sisend)) ning võimaldab menetleda tegevuse elluviimiseks vajalikke tegevuslubasid piisava täpsusastmega.

**Kokkuvõtvalt ei tuvastatud olulise negatiivse mõju eelduseid ja KSH protsessi algatamise vajadust.**

#### **4.3. Strateegilise planeerimisdokumendi asjakohasus ja olulisus keskkonnakaalutluste integreerimisel teistesse valdkondadesse**

Detailplaneeringu kava edasine menetlus (DP algatamise järgselt) on eelnevate alampeatükkide alusel asjakohane vastavas kohas (sh johtuvalt ka ptk 2.1 kirjeldatud seostest ÜP maakasutuslike eesmärkidega, neid kahjustamata). DP menetlustasandi puhul puuduvad mh olulised seosed keskkonnakaalutluste integreerimisel teistesse valdkondadesse, juhindudes ka alljärgnevast teabest.

DP protsessi tasandit arvestades ei ole DP kava või sellele järgneda võiv DP menetlus otseseks vahendiks nt riiklike keskkonnakaalutluste muutmisel. Samas arvestaks planeerimise protsess (DP menetluse algatamisel) riiklike normatiividega, mis tulenevad keskkonnakaalutlustest. DP edasise menetluse käik võimaldab mh tulevikus vastavaid teisi kavasid või dokumente ajakohastada teemakohase (tegevuse toimimine vastavas asupaigas) teabega (nt vastavate materjalide korraliste ülevaatuste perioodidel). See tähendab, et näiteks kõrgemates

strateegilistes dokumentides on võimalik lähtuda tulevaste otsuste tegemisel (sh keskkonnanakaalutluste edasisel integreerimisel) aktuaalsest teabest ja/või situatsioonist.

**Kokkuvõtvalt ei tuvastatud olulise negatiivse mõju eelduseid ja KSH protsessi algatamise vajadust.**

#### **4.4. Strateegilise planeerimisdokumendi, sh jäätmekäitluse või veekaitsega seotud planeerimisdokumendi tähtsus Euroopa Liidu keskkonnanalaste õigusaktide nõuete ülevõtmisel**

Alampeatüki pealkirjast lähtuvalt – vastav võimalik DP menetlus ei ole otseselt seotud jäätmekäitluse või veekaitsega ega Euroopa Liidu keskkonnanalaste õigusaktide nõuete ülevõtmisega. Küll aga peab arvestama ja ka arvestab (läbi õiguslikult paika pandud DP koostamisprotsessi) käesolev DP protsess (DP menetluse algatamisel) riiklike normatiividega (kujundatud tulenevalt EL nõuetest), toetudes sh eelhinnangu ptk 1.2, 2 ja 3 ning Eesti riigi õigusaktide regulatsioonile ja raamistikule.

**Kokkuvõtvalt ei tuvastatud olulise negatiivse mõju eelduseid ja KSH protsessi algatamise vajadust.**

#### **4.5. Strateegilise planeerimisdokumendi elluviimisega seotud keskkonnaprobleemid (arvestades mõju suurust ja ruumilist ulatust ning võimalikkust, kestvust, sagedust ja pöörduvust, sh kumulatiivsust ning õnnetuste esinemise võimalikkust)**

Käesolev peatükk jaotub omakorda viieks alampeatükiks.

##### ***4.5.1. Mõju maastikule, mullale ja pinnasele, veestikule (sh põhjavesi), õhule ning kliimale (sh oht keskkonnale)***

Alljärgneva teabe esitamisel on arvestatud, et ptk 3.3 ei nähtunud ohtusid Natura 2000 alade (linnu- ja loodusala) kaitse-eesmärkideks olevatele ja käesoleval juhul asjakohastele liikidele ja elupaigatüübile (vt ka tabeleid ptk 3.1 ja 3.2), st nendega seonduvad eesmärgid ei olnud ohustatud.

Kavandatava tegevuse tulemusel muutuks senine maakasutus ning maastikuilme. Käesoleval hetkel on alal (maatulundusmaa) metsamaa ja muu maa. Samas on muutus ptk 1.2, 2.1 ja 4.1 järgselt eesmärgistatud ja puuduvad teadaolevad tegurid, mis tegevuse planeerimist välistaksid (vt ka eelhinnangu ptk 3.3, 4.2 ning 4.5.2 – 4.5.4). Seega maa kavandatud viisil kasutusele võtt on paikkonda sobiv ning tegevusega (ptk 1.2 kirjeldatud mahtudes ja viisidel) ei minda vastuollu ka piirkonna maastikuliste väärtustega (mh ei tekitata visuaalseid negatiivseid mõjutusi).

Kavandatud tegevusega loodaks alus määratlemaks ehitusõigus sadama funktsiooniga hoonete (sh. majutushooned) ja parklate, slippi ning ujukai jms rajamiseks. Täpsemalt on kavandatavat illustreeritud ptk 1.2, joonisel 1.5 ning lahti kirjutatud tabelis 1.1 (va elektri taristu, mis liigitub samas tehnovõrguks). Inimeste majutusteenuste tarbeks kavandatavatest hoonetest rajatakse esmalt kämpingumajad (vaiadel terrassidele) ja nendega seonduvad tehnohooned ja -rajatised. Maapinna vertikaalplaneerimise vajadus minimaalne, vundamendiga hooned –



plaatvundament. Ehitusalused alad ei ole mh oluliste ja piiratud ökosüsteemide osadeks või väärtuslike põllumajandusmaade aladeks. Kavandatav sadam toimib tulevikus sadamaseaduse alusel (mh minimeeritud keskkonnoahtude esinemine, läbi reguleeritud haldustingimuste). Tegevuse käigus ei teki jäätmeid, mille reeglite kohaseks käitlemiseks ei oleks ressursse või toimivaid lahendusi. Kavandatav sadam (st seda tulevikus kasutada võivad veeliiklusalused) ei põhjusta eeldusi täiendavaks jõe süvendamiseks (algse DP algatamise taotluse ajal vastavat teavet ei omatud). Kavandatava kalda kindlustuse lõigus ei muudeta jõe kaldajoone struktuuralsust (sh ei kitsendata). Sellest tulenevalt ei muutu ka jõe voolukiirused vastavas lõigus. Kui edasises DP menetluses (peale DP algatamist) selgub siiski, et kavandatakse muuta jõe kaldajoont, siis on vaja analüüsida mõju veekogule eksperthinnanguga ning tegevuse lubatavusel selle elluviimiseks (peale DP võimalikku kehtestamist) taotleda keskkonnoaluba Keskkonnoametilt.

Sadama ja sellega seotud puhkekompleksi haldamiseks (veevõtt puurkaevust ning reovee puhastamine ja heitvee ära juhtimine) vormistatakse (vastavasisulise taotluse rahuldamisel Keskkonnoameti poolt) asjakohane keskkonnoaluba (sh sadamevee suublasse juhtimiseks sadama alalt, vastava ajamomendi kvaliteedinõuetele vastavalt). Veekogude kalda ja ranna ehituskeeluvööndi käsitus on toodud ptk 4.5.3. Pinnasega seotud radooniohu temaatikat on puudutatud ptk 4.5.2. Senise andmestiku põhjal ei põhjustataks tegevusega (ptk 1.2 kirjeldatud mahtudes ning viisidel) negatiivseid ohtusid mullale ja pinnasele ning nendega vahetult piirnevale veekeskkonnale (Tänassilma jõgi ja Võrtsjärv) ja selle elustikule. Lisaks on põhjavee kaitstus paikkonnas piisav, et võimaldada puurkaevule 30 või ka 10 m sanitaarkaitseala loomist 50 m ala asemel, vastavalt VeeS sätestatule ja ptk 1.2 esitatud teabele. Põhjavee ressursse või selle kvaliteeti paikkonnas soovitatav tegevus (mh ehituse järgse kasutusperioodi ajal) samuti ei ohusta.

Õhu ja kliima temaatika–vastavas asupaigas teadaolev arendus (ptk 1.2) ei oma täiendavaid negatiivseid mõjusid (sh ohutegureid) paikkonna õhule ja kliimale (mh tegevuse osas teadaolev andmestik ei näita haljastatud alade vähendamise ohtu või määra, mis võiks omakorda tingida linnaliste kuumasaarte tekke ohtu).

**Kokkuvõtvalt ei tuvastatud olulise negatiivse mõju eelduseid ja KSH protsessi algatamise vajadust.** Käsitletud ptk-s esitatu tõttu kaaluda samas edaspidi järgnevat (tingimused/suunised, mida järgida edasistes tegevustes, tagamaks jätkuvate/tulevaste protsesside efektiivsemat korraldust):

- Kui edasises DP menetluses (peale DP algatamist) selgub siiski, et kavandatakse muuta jõe kaldajoont, siis on vaja analüüsida mõju veekogule eksperthinnanguga ning tegevuse lubatavusel selle elluviimiseks (peale DP võimalikku kehtestamist) taotleda keskkonnoaluba Keskkonnoametilt.
- DP menetluses esitada DP seletuskirjas ka kirjeldus sadamevee suublasse juhtimise parameetrite osas, koos analüüsiga selle võimaliku mõju osas veekogule (sh reostusohu ja vooluhulga suurenemise hinnanguga).

#### ***4.5.2. Mõju (oht) inimese tervisele ning heaolule (sh geograafiline ala ja eeldatavalt mõjutatav elanikkond)***

Eelhinnangus käsitletav ala asub Viljandi vallas, Valma külas (143 elaniku; hajaasustus), Tartu - Viljandi - Kilingi-Nõmme põhimaantee nr 92 äärde, kus DP kava äärses osas on teel (liiklussagedus 2947 autot ööpäevas) liiklemise kiirust on piiratud 60 km/h (Maa- ja Ruumiamet, 2025). Tegevusele lähimad elamud, vt ka ptk 2 alguses olev tabel 2.1, jäävad

võimalikust arendustegevusest üle põhimaantee (loode suunda). Täna silma jõe ületava silla puhul on teada, et seal on ka jalakäiatele eraldatud silla osa ning Viljandi maakonnaplaneering (vt käesoleva dokumendi ptk 2.1) on prioriteetseks pidanud kergliikluse võrgustiku edasist arendamist ning seda tegevust hetkel fookuses olev planeeringu kava (ptk 1.2) ei takistaks.

Eelnevalt kirjeldatud põhimaantee naabrus võib tulevast rekreatsiooni ja sadama ala kasutusmugavust mõjutada kaheti. Ühelt poolt on tagatav sujuv ligipääs, kuid maantee liiklus võib vastavas kohas olla häiriv tulenevalt võimalikust kõrgeast mürasest. Häiringute mõistet toonitatakse siinkohal ka seetõttu, et välisõhus leviva müra piirväärtusi kohandatakse müratundlikele hoonetele, kus inimesed viibivad alaliselt. Käesolevad ööbimislahendused on mõeldud aga lühiajalise kohapeal viibimise teenusena kasutamiseks. Keskkonnaministeeriumi 16.12.2016. a määrus nr 71 „Välisõhus leviva müra normtasemed ja mürataseme mõõtmise, määramise ja hindamise meetodid“ keskendub oma olemuselt aga alaliselt kasutatavate müratundlike alade müratasemete reguleerimisele. Kui vastavat määrust siiski püüda kohendada eel hinnangu ptk 1.2 tegevustele, siis tuleks lähtuda III ja IV mürakategooria piirväärtustest (ala perspektiivne kasutus sätestatud vähemalt juba 2007. a ÜP-s, vt ptk 2.1), mis on päeval (7.00 - 23.00) ajal 65 dB (hoone tee poolse küljel 70 dB) ja öisel (23.00 - 7.00) ajal 55 dB (hoone tee poolse küljel 60 dB). Müra häiriva taseme jõudmist võimaliku hotelli alani hinnati analoogtöö „Riigitee 4 Tallinn-Pärnu-Ikla (E67) km 62,0-78,5 Päädeva-Konuvere teelõigu eelprojekt. Müra modelleerimine“ (OÜ Alkranel, 2021-2022; tugimaantee nr 29 km; kiirused kuni 90 km/h) baasil. Nimetatud dokumendi alusel käesoleva töö ptk 1.2 kirjeldatud tegevuste puhul müra tõkestavaid erilahendusi ei ole vaja kasutada. Siinkohal tasub tähele panna, et põhimaantee kiirused on ka väiksemad vastavas asukohas ning väiksem kiirus minimeerib müravõrku veelgi (vt ka <https://www.transpordiamet.ee/leevendusmeetmed>, 2025).

Maaüksuse tulevane võimalik hoonestus– DP kava edasisel menetlemisel (DP protsessi algatamisel) on tõenäoliselt teada, et on vajadus teostada radooni mõõtmised või seada juba asjakohased suunised radooniohu (vt ka ptk 2.2) minimeerimiseks (hoonetes, kus pidevalt on inimesed ning mis on maapinnaga kontaktis), vt ka keskkonnaministri 30.07.2018. a määrus nr 28 „Tööruumide õhu radoonisisalduse viitetase, õhu radoonisisalduse mõõtmise kord ja tööandja kohustused kõrgendatud radooniriskiga töökohtadel“. Vastava tõenäolise kajastamise fikseerimiseks ehk kindlustamiseks esitatakse siiski allpool (alamptk lõpus) ka asjakohane suunis eraldi tingimusena. Muid tegureid nagu vibratsioon, valgus, soojus ja lõhn ei saa siinkohal pidada asjakohasteks (häiringute vms probleemide osas DP kava maa-alal või selle vahetus ümbruskonnas).

**Kokkuvõtvalt ei tuvastatud olulise negatiivse mõju eelduseid (hinnataval objektil), kuid käsitletud ptk-s esitatud tõttu kaaluda edaspidi järgnevat (tingimus/suunis, mida järgida edasistes tegevustes, tagamaks jätkuvate/tulevaste protsesside efektiivsemat korraldust):**

- Hiljemalt projekteerimise raames viia läbi radooniuuring või rakendada radooniohtu minimeerivaid meetmeid (hoonetes, kus inimesed viibivad pidevalt ning kus hoonetel kokkupuude maapinnaga). Meetmete määramisel – tegevusi võimaldavas dokumentatsioonis sätestada asjakohased (ajakohase standardi järgselt) juhised – tagamaks pinnase radooniohtu arvestavat ehituskvaliteedi ning nõuetekohaseid ventilatsiooni lahendusi.

#### **4.5.3. Mõjutatava ala väärtus ja tundlikkus, sh looduslikud iseärasused, kultuuripärand ja intensiivne maakasutus**

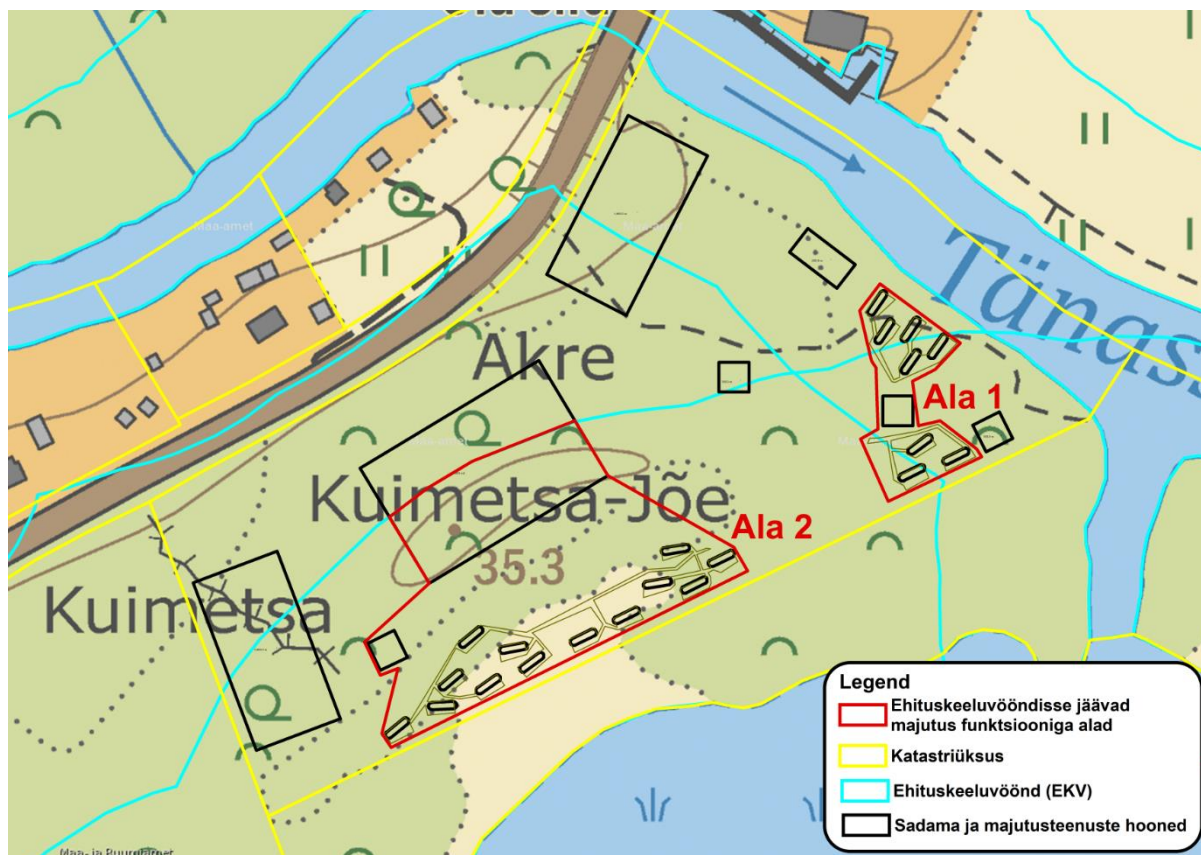
Alljärgneva teabe esitamisel on arvestatud, et ptk 3.3 ei nähtunud ohtusid Natura 2000 alade (linnu- ja loodusala) kaitse-eesmärkideks olevatele ja käesoleval juhul asjakohastele liikidele ja elupaigatüübile (vt ka tabeleid ptk 3.1 ja 3.2), st nendega seonduvad eesmärgid ei olnud ohustatud. Samuti arvestatakse alljärgneva osas juba ka seda, et paikkonna erinevaid väärtusi jms aspekte on kajastatud ka ptk 4.1, 4.5.1, 4.5.2, 4.5.4. Ptk 1.2 kirjeldatud lahenduses, võrreldes ajalooliste kavade (ptk 1.1), ei ole pindalaliselt enam nii mastaapsed ega kavandata ka kanaleid, kuid ehitustegevusi ettevalmistavaid tegevusi (puude ja põõsaste eemaldamine, vastaval vajadusel) planeeritakse ptk 1.2 alusel siiski väljaspool lindude pesitsusrahu (15. aprill – 15. juuli) perioodi, mida järgitakse nüüdseks ka üldise riikliku pesitsusrahu peamise perioodina. Lisaks tuuakse siinkohal välja, et looduskaitseaduse § 55 lg 6<sup>1</sup> p 1 ja 2 alusel on looduslikult esinevate lindude pesade ja munade tahtlik hävitamine ja kahjustamine või pesade kõrvaldamine ning tahtlik häirimine, eriti pesitsemise ja poegade üleskasvatamise ajal, keelatud. Tuleb arvestada, et kui avastatakse pesitsev linnu väljaspool pesitsusperioodi (pesitsusperiood 15.04 kuni 15. juulini), siis ei ole lubatud teda häirida. Vastavad tingimused tuuakse välja ka käesoleva ptk lõpus.

Ptk 2.2 nähtub, et EELIS andmetel on Tännassilma jõe ümbruses II kaitsekategooria liikide pargi-nahkhiire ja põhja-nahkhiire leiukoht (*Pipistrellus nathusii* (KLO9114115), *Eptesicus nilssonii* (KLO9114114), vaatlus 2003. a). Leiukoht ei jää hoonestatavale alale ning liigid ei ole seotud loodus-, linnu- või hoiuala kaitse-eesmärkidega. Suvine häirimistundlikum aeg (raie kontekstis) on juuni ja juuli kuu, millele soovitav lisanda kuni osa augustist. Vastav periood asub enamjaolt üldise, riigis rakendatava raierahu (15.04-15.07, mh lindude osas), aja sees. Nahkhiirte tõttu piirkonnas tuleb aga ehitustööde ajal jälgida, et nahkhiired ei oleks ehitatavatesse ehitistesse või ehitusmaterjalide vahele end sisse seadnud. Piiritlemata II kategooria kaitsealuste liikide elupaikades rakendub isendi kaitse (LKS § 48 lg 4). Ehk, kui tööde käigus avastatakse nahkhiir(i), siis ei ole lubatud neid häirida ja leiust teavitada Keskkonnaametit riigiinfo telefonil 1247. Vastavad tingimused tuuakse välja ka käesoleva ptk lõpus.

Arenduseala ehk käesolevas töös fookusala kohta koondunud andmed käsitletavas töös ei näita, et tegemist oleks juba liiga intensiivselt kasutatud alaga, kus ptk 1.2 kirjeldatud arendustegevust ellu viia ei tohiks. Ala väärtuseid (sh looduslikud iseärasused ja tundlikkus) on juba arvestatud ptk 1, 2.2 ning omakorda 3.3, 4.1 ja 4.5.1. Olulisi negatiivseid mõju eeldusi ei ole senise andmestiku põhjal asjakohane eeldada. Mh puudub alal seos kultuurimälestistega ning lähima pärandkultuuriobjekti (Oiu meierei, seotud Oiu sadamaga, vt ka ptk 2 sissejuhatav teave) kasutamise eeldusi tegevus ka ei halvenda. DP kava ala kavandatavatest tegevustest majutusteenuste kavandamine ei loob vajadust veekogumite kalda/ranna ehituskeeluvööndite vähendamise taotlemiseks, kuid Kliimaministerium on oma 29.10.2025 kirjas nr 1-17/25/4154-2 toonud välja vajaduse sobivusanalüüsi (täpsemalt lahti kirjutatud allpool) järele.

**Lähtuvalt LKS-le on veekogude kalda/ranna kaitse eesmärk kaldal/rannal asuvate looduskoosluste säilitamine, inimtegevusest lähtuva kahjuliku mõju piiramine, kalda eripära arvestava asustuse suunamine ning seal vaba liikumise ja juurdepääsu tagamine. Veekogude kalda/ranna ehituskeeluvöönd** – vastavalt ptk 1.2 on vajalik analüüsida sadamate majutusteenuste alasid (alad toodud joonisel 4.2; üldistatult 13-74 m ulatuses) Võrtsjärve ranna ja Tännassilma jõe ehituskeeluvööndis. Ala 1 paikneb nii Tännassilma jõe kalda EKV-s kui ka Võrtsjärve ranna EKV-s. Ala 2 jääb vaid Võrtsjärve ranna EKV-sse. Metsamaad veekogumite

piiranguvööndis on, kuid sinna vaadeldavad alad ei ulatu. Majutushooneid kavandatakse koos sadamahoonetega (ehituskeeld ei laienenud enne 30.07.2025. a sadamaehitisele, va nt majutus). Sadama majutushoonete ülesanne on toetada ja ühitada erinevad kasutusotstarbed (kalandus, turism, rekreatsioon jne) sadamas. Kuna see on toodud ka *Viljandi maakonnaplaneeringus 2030+* (2018), seega pole vastuolus maakonnaplaneeringuga. Järgnevalt on esitatud looduskaitseeaduse (mh § 40 lg 1 teemade - kalda/ranna kaitse eesmärkide suhestumine kaldal/rannal asuvate looduskoosluste säilitamise, inimtegevusest lähtuva kahjuliku mõju piiramise, kalda eripära arvestava asustuse suunamise ning seal vaba liikumise ja juurdepääsu tagamise kohane) järgne **eelanalüüs**. **Eelanalüüsitud** teemavaldkondade järgselt on toodud ka koondjärelendus.



**Joonis 4.2.** Võrtsjärve ranna ja Tännasilma jõe ehituskeeluvööndis paiknevad majutushooned, millele enam ei tule EKV vähendamist taotleda, kuid tuleb hinnata sobivust EKV alal. Alus: Maa- ja Ruumiamet, 2025.

**Kaldal/rannal asuvate looduskoosluste säilitamine.** Võimaliku kompleksi äri ehk majutusteenuste hooneid kavandatakse koos sadamahoonetega (ehituskeeld ei laienenud enne 30.07.2025. a sadamaehitisele) ning äri seotud hoonete ülesanne on toetada ja ühitada erinevad kasutusotstarbed (kalandus, turism, rekreatsioon jne) sadamas (mitmekesiste funktsioonide liitmist toetab ka *Viljandi maakonnaplaneeringus 2030+* (2018)).

**Ala 1** (joonis 4.2) – asub vahetumalt jõe kalda vööndis, kõrghaljastuse ja põõsastikuga piirkond, mis ei ole otseseks elupaigaks looduskaitsealustele liikidele. Ala sisse kavandatakse kämpinguid (vaiadel puitterrassidel) koos teenindushoonega, paiknedes sadamahoone ja selle abihoone vahel (vt ptk 1.2, joonis 1.5) või nende vahetus läheduses. Alal 1 majutusteenuste võimaldamine (mh tagatud nõuete kohane kanalisatsioon) ei seaks ohtu jõe ja järve kaldal/rannal asuvaid looduskooslusi, mis omakorda toetavad paikkonna laiemat ökosüsteemi

ja selle soodsust. Planeerimisprotsessi läbiviimisel (protsessi algatamisel) täpsustuvad ehitusalade mahud ja tingimused, mille alusel on Keskkonnaametil võimalik hinnata lõplikult looduskoosluste säilimise eelduste asjakohasust (planeeringu kooskõlastamisel).

**Ala 2** (joonis 4.2) – asub järve ranna vööndis, kõrghaljastuse ja põõsastikuga piirkond on valdav (vahel lagedam ala/metsa ala), mis ei ole otseseks elupaigaks looduskaitsealustele liikidele. Ala sisse kavandatakse kämpinguid (vaiadel puitterrassidel) koos teenindushoonetega ning osaliselt ka hotelli hoonet (asuks juba ka kahe parkla vahelisel alal, vt ptk 1.2, joonis 1.5). Kogutud teabe alusel ei ole üheselt fikseeritav, et majutusteenuste võimaldamine seaks ohtu järve rannal asuvaid looduskoosluste jätkusuutlikust, mis omakorda toetab paikkonna laiemat ökosüsteemi ja selle soodsust. Kuna ranna metsade kaitse eesmärk on vee ja pinnase kaitsmine ja puhketingimuste säilitamine, siis planeerimisprotsessis (selle algatamisel) esialgset DP kava visiooni täpsustada viisil, et hoonestus (kämpingud) ja seda teenindavad rajad ei lõhuks lokaalse metsaeraldise terviklikkust. Planeerimisprotsessi läbiviimisel (protsessi algatamisel) täpsustuvad ehitusalade mahud ja tingimused, mille alusel on Keskkonnaametil võimalik hinnata lõplikult looduskoosluste säilimise eelduste asjakohasust (planeeringu kooskõlastamisel).

**Reljeef** – Maa- ja Ruumiamet (2025) kohaselt asub kavandatava tegevuse ala (Akre kinnistu) ca 34,5-35,5 m kõrgusel merepinnast ning antud ala reljeef on tasane (kergelt langusega järve suunas). Majutuse paiknemise alal 1 on kõrgus 34,5 m. Majutuse paiknemise alal 2 on maksimum kõrgus 35,3 m. Alade sisse kavandatakse kämpinguid (vaiadel puitterrassidel) koos teenindushoonetega (ala 2 – rannast kaugemas osas ka hotelli hoonestus). Hoonete esimese korruse põrandapinna (35,0 m) tagamine ei eelda reljeefi muutmist. Seega reljeefi ei ole kavas muuta määral, mis seaks ohtu kalda kaitse eesmärkide järgmise (mh suurendaks ohtu erosiooni tegurite esinemisele). Planeerimisprotsessi läbiviimisel (protsessi algatamisel) täpsustuvad ehitusalade mahud ja tingimused, mille alusel on Keskkonnaametil võimalik hinnata lõplikult reljeefiga seotud eelduste asjakohasust (planeeringu kooskõlastamisel).

**Kõlvikute ja kinnisasjade piirid** – kõlvikute osas kohanduvad eelnevalt eelanalüüsi alamjaotises „Kaldal/rannal asuvate looduskoosluste säilitamine“ esitatud järeldused (peamine kõlvikute (vt ka joonis 1.2) võimalik muutus kõrghaljastuse ja põõsastikuga piirkonnas, asendub hoonestuse ja seda teenindava infrastruktuuriga). Kinnisasjade piirid ei ole kavandatava tegevuse elluviimise eelduseid takistavateks asjaoludeks. Planeerimisprotsessi läbiviimisel (protsessi algatamisel) täpsustuvad ehitusalade mahud ja tingimused, mille alusel on Keskkonnaametil võimalik hinnata lõplikult kõlvikute ja kinnisasjade piiridega seotud aspektide mõjutamise eelduste asjakohasust (planeeringu kooskõlastamisel).

**Olemasolevad teed ja tehnovõrgud** – planeeringukava ala piirneb põhimaantee nr. 92 (Tartu - Viljandi - Kilingi-Nõmme tee), mille ääres paikneb ka elektrimaakaabelliin. St alale või sealt ära liikumiseks on olemas juba piisavad rajatised ning jõe kalda või järve ranna suunalt ei ole eraldi vajadust ka elektriühenduste tarbeks maad hõivata. Mahasõit maanteelt maaüksusele küll muutuks, kuid samuti mitte jõe kalda või järve ranna tundlikes (mh erosioonioht) tsoonides. St olemasolevad teed ja tehnovõrgud ei ole tegevusi teadaolevalt takistavaks teguriks. Planeerimisprotsessi läbiviimisel (protsessi algatamisel) täpsustuvad arendustingimused, mille alusel on Keskkonnaametil võimalik hinnata lõplikult olemasolevate teede ja tehnovõrkudega seotud aspektide mõjutamise eelduste asjakohasust (planeeringu kooskõlastamisel).



**Väljakujunenud asustus** – DP kava ala asub piirkonnas, kus on juba väljakujunenud asustus ning DP kava ala kava ei muuda seda asustusmuutrit ehk sobitub piirkonda, tulenevalt ka kõrgematest planeerimisdokumentidest (soodustatud on sadama ja rekreatsiooniala loomine, turismiga seotud teenuste edendamine), vt ka ptk 2.1. Planeerimisprotsessi läbiviimisel (protsessi algatamisel) täpsustuvad arendustingimused, mille alusel on Keskkonnaametil võimalik hinnata lõplikult väljakujunenud asustusega seotud aspektide mõjutamise eelduste asjakohasust (planeeringu kooskõlastamisel).

**Vaba liikumise ja juurdepääsu tagamine** – juurdepääsu tagamise osas kohanduvad eelnevalt eelanalüüsi alamjaotises „Olemasolevad teed ja tehnovõrgud“ esitatud järeldused. Kinnistu siseselt on vaba liikumine tagatud–kavandatud on parklad ja kinnistu sisesed tee, mis pigem soodustavad jõe ja järvele ligipääsu. Planeeringuga määratakse sadama vähim vajalik teenindusala, kus on liikumine takistatud (näidates ka takistustest ümberpääsude võimalused; KeÜS § 39 ja § 39<sup>1</sup>). Vastava asjaolu ei takista üldiselt vaba liikumist ega ka juurdepääsu veele või ülejäänud kalda-/rannaladele. Planeerimisprotsessi läbiviimisel (protsessi algatamisel) täpsustuvad arendustingimused, mille alusel on Keskkonnaametil võimalik hinnata lõplikult vaba liikumise ja juurdepääsu tagamisega seotud aspektide mõjutamise eelduste asjakohasust (planeeringu kooskõlastamisel).

**Koondkokkuvõte** - eelanalüüsitud teemavaldkonnad ei andnud ühelgi juhul tegevusi (mõlema eeldatava ala sees (ptk 1.2 esitatud mahus), vt joonis 4.2) välistavat vastet. Hoonete lubamise osas teeb lõpliku otsuse Keskkonnaamet, kui ta kooskõlastab DP. **St. lõpliku seisukoha kujundab planeerimisprotsessi algatamisel planeerimisprotsessis juba kohalik omavalitsus ning Keskkonnaamet, kelle pädevuses on lõplikult hinnata mõju veekogude kalda/ranna kaitse eesmärkidele (planeeringu kooskõlastamisel).**

**Kokkuvõtvalt (vastava ptk teemavaldkond) ei tuvastatud olulise negatiivse mõju eelduseid ja KSH protsessi algatamise vajadust.** Käsitletud ptk-s esitatu tõttu kaaluda samas edaspidi järgnevat (tingimused/suunised, mida järgida edasistes tegevustes, tagamaks jätkuvate/tulevaste protsesside efektiivsemat korraldust):

- Planeerimisprotsessi algatamise järgselt sätestada planeeringu seletuskirja (rakenduslikesse (võimalikke ehitustöid reguleeriv osa) ptk-sse), et looduskaitseseaduse § 55 lg 6<sup>1</sup> p 1 ja 2 alusel on looduslikult esinevate lindude pesade ja munade tahtlik hävitamine ja kahjustamine või pesade kõrvaldamine ning tahtlik häirimine, eriti pesitsemise ja poegade üleskasvatamise ajal, keelatud. Tuleb arvestada, et kui avastatakse pesitsev lind väljaspool pesitsusperioodi (pesitsusperiood 15.04 kuni 15. juulini), siis ei ole lubatud teda häirida.
- Planeerimisprotsessi algatamise järgselt sätestada planeeringu seletuskirja (rakenduslikesse (võimalikke ehitustöid reguleeriv osa) ptk-sse)– ehitustööde ajal jälgida, et nakkhiired ei oleks ehitatavatesse ehitistesse või ehitusmaterjalide vahele end sisse seadnud. Piiritlemata II kategooria kaitsealuste liikide elupaikades rakendub isendi kaitse (LKS § 48 lg 4). Ehk, kui tööde käigus avastatakse nakkhiir(i), siis ei ole lubatud neid häirida ja leiust teavitada Keskkonnaametit riigiinfo telefonil 1247.
- Kuna ranna metsade kaitse eesmärk on vee ja pinnase kaitsmine ja puhketingimuste säilitamine, siis planeerimisprotsessis (selle algatamisel) esialgset DP kava visiooni täpsustada viisil, et hoonestus (kämpingud, eelhinnangu ptk 4.5.3, joonis 4.2, ala 2) ja seda teenindavad rajad ei lõhuks lokaalse metsaeraldise terviklikkust. Planeerimisprotsessi läbiviimisel (protsessi algatamisel) täpsustuvad ehitusalade mahud ja tingimused, mille alusel on Keskkonnaametil võimalik hinnata lõplikult looduskoosluste säilimise eelduste asjakohasust.

#### **4.5.4. Mõju kaitstavatele loodusobjektidele ja Natura 2000 võrgustiku alale**

Alljärgneva teabe esitamisel on arvestatud, et ptk 3.3 ei nähtunud ohtusid Natura 2000 alade (linnu- ja loodusala) kaitse-eesmärkideks olevatele ja käesoleval juhul asjakohastele liikidele ja elupaigatüübile (vt ka tabeleid ptk 3.1 ja 3.2), st nendega seonduvad eesmärgid ei olnud ohustatud. Lisaks käsitleti ala ümbruskonna looduslikke väärtusi ka ptk 4.5.1 ja 4.5.3 (sh veekogumite ranna ja kalda kaitse vaatest).

Ptk 2.2 nähtub, et DP kava alal olulisi Euroopa Liidu või riiklike looduskaitseobjekte ei asu. Akre (89202:002:0135) kinnistu lähi piirkonnas (ca 300 m raadiuses) ei ole kaitstavaid taime, seene, samblike liike ega vääriselupaiku EELIS (23.01.2025. a. ja 16.04.2025 ja 23.01.2026) andmetel. Küll aga piirneb DP kava ala Natura 2000 alaga, seda on täpsemalt käsitletud ptk.-s 3 (negatiivsete mõjude eelduseid ei tuvastatud). Kuivõrd Natura 2000 alade hindamise käigus keskenduti kaitseväärtustele, mis seonduvad ka siseriiklike kaitsealadega, siis täiendavaid arutelukäike kaitse-eesmärkide tagatavuse osas siinkohal ei esitata (st Natura 2000 alade käsitus kattis ka siseriiklikult vastava alaga seotud liikide ja elupaikade käsitluse). Seega ohtu kaitstavatele loodusobjektidele (sh nendega seotud kaitse eesmärgid) ei tuvastatud.

**Kokkuvõtvalt ei tuvastatud olulise negatiivse mõju eelduseid ja KSH protsessi algatamise vajadust.**

#### **4.5.5. Piiriülene mõju ja katastroofid**

Kavandatava tegevusega ei kaasne täiendavaid ohtlikke olukordi (suurõnnetusi/katastroofe) ega ka piiriüleseid mõjusid. Seega tegevus ei lisa täiendavaid ohtusid tavapärasesse keskkonda, arvestades mh tegevuse mastaabiga. **Kokkuvõtvalt ei ole ette näha negatiivsete (ebasoodsate) mõjude avaldumist.**

### **4.6. Eelhindamise kontroll-loetelu KMH tasandi ehk tegevuslubade võtmes**

Hinnangute (ptk 3 ja 4.1 – 4.5 alusel) kokkuvõtted on antud, arvestades nii otsese, kui ka kaudse mõju suurust ja ruumilist ulatust (nt geograafiline või mõjutatavate (inimesed vm) hulk) ning võimalikkust, tugevust, kestvust, sagedust ja pöörduvust, sh kumulatiivsust ja koosmõju, samuti ka õnnetuste esinemise võimalikkust (ka alad, kus õigusaktidega kehtestatud nõudeid on ületatud või võidakse ületada). **Tegevuse kava elluviimisega seotud võimalikud olulised keskkonnaprobleemid ehk ebasoodsad mõjud** (koos muude mõjualas toimuvate ja/või planeeritavate tegevustega) **ja mõjude (ebasoodne olustik) tõhusa ennetamise, vältimise, vähendamise ja leevendamise täiendavad võimalused** on seotud alljärgnevate teemadega:

- maa ja maakasutus.
- märgalad.
- jõeäärsed alad, jõesuudmed, rannad ja/või kaldad.
- veestik (sh põhjavesi (veeressurss) ja merekeskkond), sh oht keskkonnale.
- muld ja pinnas ning õhk ja kliima (sh oht keskkonnale).
- maavarade kasutus.
- ressursikasutus (sh energiakasutus), jäägid ja heited ning jäätmete.
- maastik (sh pinnavormid).

- looduslik mitmekesisus (loomastik ja taimestik ning metsad) ja kaitstavad loodusobjektid (sh Natura 2000 võrgustiku alad).
- elanikkond (sh tiheasustusalad), inimese tervis, heaolu ja vara (sh geograafiline ala ja eeldatavalt mõjutatav elanikkond) ning kultuuripärand ja arheoloogilised väärtused (vastupanuvõime) - mh müra, vibratsioon, valgus, soojus, kiirus ja lõhn.
- suurõnnetuse, katastroofi ning piiriülesuse aspektid.

**Alljärgnevalt on eelnevalt esitatud loetelu teemad täpsemalt lahti kirjutatud.**

**Maa ja maakasutus** – vastavaid teemasid on kajastatud ptk 4.1, 4.2, 4.5.1-4.5.4. Kogutud teabe alusel puudub eeldus oluliseks ebasoodsaks mõjuks. Siiski järgida ptk 4.5.1; 4.5.2 ja 4.5.3 seatud meetmeid/suuniseid inimeste heaolu ja loodusliku mitmekesisuse toetamiseks / häiringute eeldust minimeerimiseks (mh tagamaks jätkuvate/tulevaste protsesside efektiivsemat korraldust).

**Märgalad** – kavandatava tegevusega hõlmatud alal ei ole otsest seotust märgaladega. Seega puudub ka negatiivne (ebasoodne) mõju või selle eeldus.

**Jõeäärsed alad, jõesuudmed, rannad ja/või kaldad** – temaatikat (tegevuspaik Tánassilma jõe ning Võrtsjärve ja nende kallastega/rannaga seotud) on avatud juba ptk 1, 2, 3 ning 4.1, 4.5.3 ja 4.5.4. Ebasoodsate mõjude eeldus vastava teemavaldkonna osas puudub. Siiski järgida ptk 4.5.1 ja 4.5.3 seatud meetmeid/suuniseid loodusliku mitmekesisuse toetamiseks / häiringute eeldust minimeerimiseks (mh tagamaks jätkuvate/tulevaste protsesside efektiivsemat korraldust).

**Veestik (sh põhjavesi (veeressurss) ja merekeskkond), sh oht keskkonnale** – temaatikat (tegevuspaik Tánassilma jõe ning Võrtsjärve ja nende kallastega/rannaga seotud) on avatud juba ptk 1, 2, 3 ning 4.1, 4.5.1, 4.5.3 ja 4.5.4. Ebasoodsate mõjude eeldus vastava teemavaldkonna osas puudub. Siiski järgida ptk 4.5.1 seatud meetmeid/suuniseid loodusliku mitmekesisuse toetamiseks / häiringute eeldust minimeerimiseks (mh tagamaks jätkuvate/tulevaste protsesside efektiivsemat korraldust).

**Muld ja pinnas ning õhk ja kliima (sh oht keskkonnale)** – seonduvat on kajastatud juba mh ptk 4.5.1. Ei ole alust eeldada ebasoodsate mõjude avaldumist.

**Maavarade kasutus** – kavandatav ei sea maavara potentsiaalsele kasutusele võtmisele täiendavaid piiranguid. DP kava alal vajalikke materjale kasutatakse teadaolevalt eesmärgipäraselt, põhjustamata mõjusid ressurssidele või teistele, kes neid kasutada võiksid.

**Ressursikasutus (sh energiakasutus), jäägid ja heited ning jäätmete** – planeeritav tegevus (ptk 1) ei mõjuta, asjakohase teemavaldkonnaga seotud ehk eelnevalt nimetatud aspekte, negatiivselt (tulenevalt ptk 1 ja 2 ning 4.1, 4.2, 4.5.1, 4.5.2 ja 4.5.3). Muuhulgas on juba arvesse võetud või arvesse võetav jäätmete ning selle asjakohane korraldamine ja käitlemine kehtivate normide alusel.

**Maastik (sh pinnavormid)** – kavandatav tegevus ei kutsu esile maastiku (sh pinnavormide) ebasoodsat mõjutamist, sh ka naabrusalade kontekstis (tuginedes mh ptk-le 4.1 ja 4.5.1).

**Looduslik mitmekesisus (loomastik ja taimestik ning metsad) ja kaitstavad loodusobjektid (sh Natura 2000 võrgustiku alad)** – vastavat teemat on piisavalt kajastatud

juba nt ptk 1, 2.2, 3, 4.1, 4.5.1, 4.5.3 ja 4.5.4. Ptk 3.2 ja 3.3 esitatu ei näidanud mõju eeldusi Natura 2000 alade kaitse-eesmärkidele. Kogutud andmed näitavad, et ebasoodsate mõjude eeldus loodusliku mitmekesisuse ja kaitstavate loodusobjektide teemavaldkonna osas puudub. Siiski järgida ptk 4.5.3 seatud meetmeid/suuniseid loodusliku mitmekesisuse toetamiseks / häiringute eeldust minimeerimiseks (mh tagamaks jätkuvate/tulevaste protsesside efektiivsemat korraldust).

**Elanikkond (sh tiheasustusalad), inimese tervis, heaolu ja vara (sh geograafiline ala ja eeldatavalt mõjutatav elanikkond) ning kultuuripärand ja arheoloogilised väärtused (vastupanuvõime) - mh müra, vibratsioon, valgus, soojus, kiirgus ja lõhn** – arvestades juba ptk 1, 2 ja 3 esitatud ning ptk 4.1 kuni 4.5 kirjeldatud ja sätestatud, siis ebasoodsate mõjude eeldus puudub. Pigem on arendusidee edasine võimalik menetlus vastavat turismi ja rekreatsiooni positiivselt toetavate eeldustega. Järgida ka ptk 4.5.2 seatud meetet/suunist (mh tagamaks jätkuvate/tulevaste protsesside efektiivsemat korraldust).

**Suurõnnetuse, katastroofi ning piiriülesuse aspektid** – käesolevat teemat on kajastatud ptk 4.5.5. Kavandatud tegevusel puudub vastavale teemavaldkonnale ebasoodne mõju.

#### **4.7. KSH läbiviimise vajalikkus ning seisukohtade küsimise suunised**

Lähtudes ptk 3.1 – 3.3 ning 4.1 - 4.6 esitatud informatsioonist, ei ole olulise negatiivse keskkonnamõju avaldumist strateegilise dokumendi koostamisel ja rakendamisel ette näha. **Eeltoodu alusel asub Alkranel OÜ seisukohale, et kohalikul omavalitsusel ei ole vajadust KSH protsessi algatada.** Kavandatava tegevuse elluviimisel on võimalik rakendada **ptk 4.5.1; 4.5.2 ja 4.5.3** välja toodud tingimusi/suuniseid (inimeste heaolu ja loodusliku mitmekesisuse toetamiseks/häiringute eeldust minimeerimiseks) mh tagamaks jätkuvate/tulevaste protsesside efektiivsemat korraldust. Eraldi ja täiendavate seiremeetmete määramist ei peeta siinkohal asjakohaseks.

KSH algatamise vajalikkuse osas otsustamine ning sellest teavitamine toimub KeHJS § 35 alusel. **Eelnevalt tuleb otsuse eelnõu osas seisukohta küsida asjakohastelt asutustelt (KeHJS § 33 lg 6), kui need tuvastatakse.** Ptk 3.1 – 3.3 ning 4.1 - 4.6 esitatu osas on kõige suurem kokkupuutekoht planeeritaval veekogude kalda/rannaga ning Natura 2000 aladega seondult Keskkonnaametiga. Seisukohtade küsimise korraldamise (sh asutuste määratlemine) lõplik korraldamine on siinkohal kohaliku omavalitsuse (Viljandi Vallavalitsus) vastava menetluse juhtorgani (kohaliku omavalitsuse) pädevuses (arvestades ka juba varasemat kaasamistegevust DP kava menetlusel, enne DP algatamist). Laekuva tagasiside tulemusi saab otsustaja kajastada vähemalt lõpliku otsuse teksti formuleerimisel, enne otsuse vastuvõtmist.

**KSH algatamise või mittealgatamise otsustab kohalik omavalitsus (Viljandi Vallavalitsus) kaalutluse alusel. Käesolev dokument on otsustajatele vaid töövahendiks lõplike seisukohtade andmiseks ehk kujundamiseks.** Lõpetuseks – otsustusprotsessi (mh seisukohtade küsimine KSH-ga seonduva otsuse eelnõule) täpsem suunamine ja korraldamine on kohaliku omavalitsuse (Viljandi Vallavalitsus) pädevuses. Otsustaja saab otsustada ka käesolevas töös esitatud tingimuste/suuniste parameetrite ehk suuniste rakendamise sõnastuste üle, va juhtudel, kus õigusruum ei sätesta teisiti (nt looduskaitseaspektid (kui need on seatud), seondult liikide ja nende elupaikade soodsuse tagamisega).

## Kokkuvõte

KSH eelhindangu objektiks oli Viljandi maakonnas, Viljandi vallas, Valma külas, Akre (89202:002:0135) kinnistu detailplaneeringu (DP) kava. Kavandatud tegevusega loodaks alus määratlemaks ehitusõigus sadama funktsiooniga hoonete ja ja sadamaga seotud äri ehk majutus funktsiooniga hoonete ning parklate, slippi ja ujuvkai jms rajamiseks. Täpsemalt on kavandatavat lahti kirjutatud ptk 1.2. Tegevuse arendaja on Pedajased paadimehed OÜ ja eelhindangu koostaja on Alkranel OÜ. DP kavaga seotud maakasutuse visioone on loonud Ekelis Projekt OÜ (2024-...).

Juhindudes DP kavast (ptk 1.2) ning selle ümbruskonna kohta koondatud andmetest (ptk 1.1 ja 2) saab kokku võtta mõjude eelduste ehk KSH vajaduse analüüsi (ptk 3 ja 4) tulemused järgnevalt. **Tulemused** – lähtudes ptk 3.3 ning 4.7 esitatud informatsioonist, ei ole olulise negatiivse keskkonnamõju avaldumist strateegilise dokumendi koostamisel ja rakendamisel ette näha. **Eeltoodu alusel asub Alkranel OÜ seisukohale, et kohalikul omavalitsusel ei ole vajadust KSH protsessi algatada.** Kavandatava tegevuse elluviimisel on võimalik rakendada **ptk 4.5.1; 4.5.2 ja 4.5.3** välja toodud tingimusi/suuniseid (inimeste heaolu ja loodusliku mitmekesisuse toetamiseks/häiringute eeldust minimeerimiseks) mh tagamaks jätkuvate/tulevaste protsesside efektiivsemat korraldust. Eraldi ja täiendavate seiremeetmete määramist ei peeta siinkohal asjakohaseks.

KSH algatamise vajalikkuse osas otsustamine ning sellest teavitamine toimub KeHJS § 35 alusel. **Eelnevalt tuleb otsuse eelnõu osas seisukohta küsida asjakohastelt asutustelt (KeHJS § 33 lg 6), kui need tuvastatakse.** Ptk 3.1 – 3.3 ning 4.1 - 4.6 esitatu osas on kõige suurem kokkupuutekoht planeeritaval veekogude kalda/rannaga ning Natura 2000 aladega seondult Keskkonnaametiga. Seisukohtade küsimise korraldamise (sh asutuste määratlemine) lõplik korraldamine on siinkohal kohaliku omavalitsuse (Viljandi Vallavalitsus) vastava menetluse juhtorgani (kohaliku omavalitsuse) pädevuses (arvestades ka juba varasemat kaasamistegevust DP kava menetlusel, enne DP algatamist). Laekuva tagasiside tulemusi saab otsustaja kajastada vähemalt lõpliku otsuse teksti formuleerimisel, enne otsuse vastuvõtmist.

**KSH algatamise või mittealgatamise otsustab kohalik omavalitsus (Viljandi Vallavalitsus) kaalutluse alusel. Käesolev dokument on otsustajatele vaid töövahendiks lõplike seisukohtade andmiseks ehk kujundamiseks.** Lõpetuseks – otsustusprotsessi (mh seisukohtade küsimine KSH-ga seonduva otsuse eelnõule) täpsem suunamine ja korraldamine on kohaliku omavalitsuse (Viljandi Vallavalitsus) pädevuses. Otsustaja saab otsustada ka käesolevas töös esitatud tingimuste/suuniste parameetrite ehk suuniste rakendamise sõnastuste üle, va juhtudel, kus õigusruum ei sätesta teisiti (nt looduskaitseaspektid (kui need on seatud), seondult liikide ja nende elupaikade soodsuse tagamisega).

## Kasutatud allikad

Esitatud olulisim materjalide loetelu (arvestades ka varasemas dokumendis esitatud ehk juba teostatud viitamisi nt õigusaktidele jms, mida siinkohal tingimata ei dubleerita):

- Asustust ja maakasutust suunavad keskkonnatingimused. Viljandimaa väärtuslikud maastikud. Register. Viljandi Maavalitsus, 2015.
- Eelhindamine KMH/KSH eelhindamise juhend otsustaja tasandil, sh Natura eelhindamine. Riin Kutsar, 2015.
- Eelhindamise KSH eelhindamise juhend otsustaja tasandil, sh Natura eelhindamine. Riin Kutsar ja Keskkonnaministeerium, 2018.
- EELIS (Eesti Looduse Infosüsteem), Keskkonnaagentuur (16.04.2025 ja 23.01.2026).
- Euroopa Komisjonile esitav Natura 2000 võrgustiku alade nimekiri. Vabariigi Valitsuse 05.08.2004. a korraldus nr 615 (Avaldamismärge: RT III, 04.04.2017, 6).
- Kanalisatsiooniehitise planeerimise, ehitamise ja kasutamise nõuded ning kanalisatsiooniehitise kuja täpsustatud ulatus. Avaldamismärge: RT I, 06.08.2019, 8.
- Keskkonnamõju hindamise ja keskkonnajuhtimissüsteemi seadus. Avaldamismärge: RT I, 11.06.2024, 7.
- Keskkonnaportaal, <https://register.keskkonnaportaal.ee/>, 13.01.2025.
- Linnuatlas. Elts. J.; Kuus, A.; Leibak, E. 2018.
- Maa- ja Ruumiameti kaardirakendused ([www.maaamet.ee](http://www.maaamet.ee)), 2025.
- Maakatastriseadus. Avaldamismärge: RT I, 04.12.2024, 16.
- Maakri tn 23 ja Maakri tn 23a kinnistute detailplaneeringu (DP) keskkonnamõju strateegiline hindamine (KSH). Aruanne (eelõu). OÜ Alkranel, 13.09.2021.
- Minu Kataster, <https://minu.kataster.ee/cadastre/89202:002:0135>, 22.01.2026.
- Nahkhiirlaste (Vespertilionidae) kaitse tegevuskava. Keskkonnaamet ja Keskkonnaagentuur, 2017.
- Kohaliku arengu strateegia 2023–2027. Danico OÜ ja MTÜ Võrtsjärve Ühendus, 2023.
- Laiujuri (*Dytiscus latissimus*) kaitse tegevuskava. Keskkonnaamet, 2017.
- Narva jõe, Peipsi, Pihkva, Lämmijärve, Emajõe, Võrtsjärve ning seotud jõgede väikesadamate võrgustiku arendamise kontseptsiooni. Kobras OÜ, 2021.
- Sadama lisateenuste loetelu. Avaldamismärge: RT I, 31.07.2025, 1.
- Sadamaregister (<https://www.sadamaregister.ee/sadamad>), 30.01.2025.
- Sadamaseadus. Avaldamismärge: RT I, 08.10.2024, 18.
- Turismistrateegia 2022–2025. Majandus- ja Kommunikatsiooniministeerium, 2022.
- Viiratsi valla üldplaneering. AS Entec ja Viiratsi vald, 2007 (üle vaadatud 2010).
- Viljandi maakonna arengustrateegia 2035. Viljandimaa – arenev PÄRIS EESTI. Viljandimaa Omavalitsuste Liit, 2023.
- Viljandi maakonnaplaneeringu 2030+. Viljandi Maavalitsus, 2018.
- Viljandi valla arengukava aastateks 2022-2030, 2022/2024/2025.
- Viljandi valla kodulehekül, <https://www.viljandivald.ee/>, 2025.
- Võrtsjärve hoiuala kaitsekorralduskava. Keskkonnaamet, 2011/2024.
- Võrtsjärve kalanduspiirkonna strateegia 2015-2025. MTÜ Võrtsjärve Kalanduspiirkond ja Baltic Sea Development & Media Center, 2016 (uuendatud 2021).
- Võrtsjärve linnuala (EE0080571) järve haudelinnustiku ning rändel peatuvate veelindude inventuur. ARUANNE. J. Tuvi, 2018.
- Võrtsjärve olulisemate töõnduslike kalaliikide varude seisundi hindamine 2023. aastal. Eesti Maaülikool, 2024.