



JÕELÄHTME VALLAVOLIKOGU

OTSUS

Jõelähtme

19. juuni 2025 nr 252

Jõelähtme vallale kuuluvale Rebala muuseum kinnisasjale Riigimetsa Majandamise Keskuse kasuks isikliku kasutusõiguse seadmine

Jõelähtme külas asuv Rebala muuseum kinnisasi (katastritunnus 24504:008:0988, registriosa 14076702, pindala 15 116 m², sihtotstarve ühiskondlike ehituste maa) kuulub Jõelähtme vallale.

Riigimetsa Majandamise Keskus (RMK) esitas 19.05.2025 taotluse isikliku kasutusõiguse seadmiseks Jõelähtme vallale kuuluvale Rebala muuseum kinnisasjale 169 m² (PARI ruumiandmete tunnus 775542) ulatuses. Ehitusprojekt koostati Jõelähtme Vallavalitsuse 14.12.2023 korraldusega nr 1049 väljastatud projekteerimistingimuste alusel, mille kohaselt on lubatud rajada looduõpperada Parasmäe külas Kostivere karstiaala maaüksusele. Selektor Projekt OÜ töö nr PH2405 projektile „KOSTIVERE ÕPPERAJA TARISTU PROJEKTEERIMISTÖÖD“ on Jõelähtme Vallavalitsuse 05.12.2024 korraldusega nr 912 väljastatud ehitusluba numbriga 2412271/08594, mille kohaselt on projekteeritud karstiaala läbiv õpperada, mille juurde kuuluvad laudtee, purded, istepingid, suunaviidad, käimla, infotahvlid, rattahoidjad ja madalad infoalused. Ehitusprojekti lahendus on kooskõlas projekteerimistingimustes esitatud nõuetega.

Projektiga nr PH2405 planeeritav taristu aitab kaasa Kostivere MKA kaitseväärtuste ning ajaloo tutvustamisele, suunab külastajaid, vähendades sel moel nende mõju keskkonnale ja pakub mitmekülgset teavet geoloogiast, keskkonna- ning muinsuskaitsest. Samuti on projekti eesmärgiks tagada külastajate turvalisus, suunates külastajaid mööda karjatatavast alast ning alal leiduvatest ohtlikest kohtadest (pinnaselõhed). Isiklik kasutusõigus seatakse tasuta, kuna RMK korrastab Kostivere karstiaala ja selline tegevus aitab kaasa valla arengule, tuues Jõelähtme valda rohkem külastajaid ning sellest tulenevalt on antud tegevus seotud avalike huvidega.

Võttes aluseks kohaliku omavalitsuse korralduse seaduse § 6 lg 1, asjaõigusseaduse § 225, Jõelähtme Vallavolikogu 12.09.2006 määruse nr 29 „Jõelähtme vallavara valitsemise kord“ § 35 lg 1 p 2, lg 3 ja lg 5, Riigimetsa Majandamise Keskuse poolt 19.05.2025 esitatud taotluse ning Jõelähtme Vallavalitsuse ja taotleja vahelised läbirääkimised isikliku kasutusõiguse seadmise tingimuste osas, Jõelähtme Vallavolikogu

o t s u s t a b:

1. Koormata isikliku kasutusõigusega Jõelähtme valla omandisse kuuluvat Harju maakonnas Jõelähtme vallas Jõelähtme külas asuvat Rebala muuseum (katastritunnus 24504:008:0988, registriosa 14076702) kinnisasja ca 169 m² ulatuses Riigimetsa Majandamise Keskuse (registrikood 70004459) kasuks vastavalt PARI tunnusega nr 775542 registreeritud ruumikujule (otsuse lisa plaanil tähistatud punase piirjoonega).
2. Isiklik kasutusõigus seatakse õpperaja rajamiseks, omamiseks, kasutamiseks, kasutusse andmiseks, teenindamiseks, hooldamiseks, remontimiseks, lammutamiseks ja rekonstrueerimiseks vastavalt Selektor Projekt OÜ töö nr PH2405 projektile „KOSTIVERE



ÕPPERAJA TARISTU PROJEKTEERIMISTÖÖD“ ja sellele 05.12.2024 väljastatud ehitusteatisele nr 2412271/08594 järgmistel tingimustel:

2.1. isiklik kasutusõigus seatakse tähtajatult;

2.2. isiklik kasutusõigus seatakse tasuta;

2.3. kasutusõiguse omanikul on õigus ja kohustus:

2.3.1. kasutada isikliku kasutusõigusega koormatavat ala sihipäraselt;

2.3.2. teostada omal kulul kõiki töid, mis on vajalikud parklapiiride, infotahvlite ja rattahoidjate hooldamisega;

2.3.3. tagada käimla heakord ja kogumismahuti tühjendamine, samuti käimla juurde rajatavate jäätmekastide tühjendamise korraldamine;

2.3.4. tagada Rebala muuseum kinnisasjale rajatud RMK taristu remont ja taristu vahet läheduse heakord;

2.3.5. täita kinnisasjal kõiki heakorra- ja keskkonnanõudeid, järgida isikliku kasutusõiguse alal seadustest ja muudest õigusaktidest tulenevaid kitsendusi;

2.3.6. tagada, et isikliku kasutusõiguse teostamisest ei tekiks kahju ega kahjulikke mõjutusi keskkonnale ega kasutusõiguse alale ega omaniku kinnisasjale väljaspool kasutusõiguse ala;

2.3.7. tasuda kasutaja tegevuse tulemusel halvenenud kasutusõiguse ala taastamise kulud juhul, kui kasutaja mõistliku aja jooksul kasutusõiguse ala taastanud ei ole ja omanik on teinud ise või tellitud kolmanda isiku poolt tehtud dokumentaalselt tõendavaid kulutusi kasutusõiguse ala taastamiseks. Kasutaja tasub taastamiskulud hiljemalt 30 päeva jooksul arvates arve saamise päevast;

2.3.8. kooskõlastada kinnistu omanikuga projekteerimisprotsessis kasutusõiguse alaga seonduvate ehitus- ja maaparandustööde projektdokumentatsiooni.

2.4. omanikul on õigus ja kohustus:

2.4.1. mitte teha takistusi kasutusõiguse ala haldamiseks ja kasutamiseks;

2.4.2. tagada kasutajale kasutusõiguse ala takistamatu kasutamine;

2.4.3. teostada omal kulul kõiki töid, mis on seotud kinnistul asuva parkla hoolduse ja remondiga ning teostada parklas lumetõrjet;

2.4.4. kasutada kasutusõiguse ala heaperemehelikult ja tagada, et tema tegevusest ja/või tegevusetusest ei tekiks kasutusõiguse alale kahju ega kahjulikke mõjutusi keskkonnale;

2.4.5. tasuda omaniku tegevuse tulemusel halvenenud kasutusõiguse ala taastamise kulud ja kinnistuga seotud kõik maksud (kaasa arvatud maamaks) ja/või muud kinnistuga seoses tasumisele kuuluvad võlaintressid, koormised ja muud kulutused;

2.4.6. avalikes huvides vajalike tehnorajatiste tarbeks kasutada või koormata isikliku kasutusõiguse ala kolmandate isikute õigustega (sh piiratud asjaõigused).

2.5. Isikliku kasutusõiguse lepingu seadmisega kaasnevad kulud kannab Riigimetsa Majandamise Keskus.

2.6. Isiklik kasutusõigus on üleantav.

3. Otsus jõustub teatavastegemisest.

Väino Haab
vallavolikogu esimees



13. mai 2025

Jõelähtme Vallavolikogu
19.06.2025 otsuse nr 252
"Jõelähtme vallale kuuluvale
Rebala muuseum kinnisasjale
Riigimetsa Majandamise Keskuse
kasuks isikliku kasutusõiguse
seadmine"

Piiranguala ID 775542 väljavõte

Piirangu liik

Nimetus

Piiranguala kirjeldus

Ruumikuju loomise kuupäev

Õigusliku kehtivuse kuupäev

Pindala

169m²

Asukoht

Maapealne

Moodustusviis

Digitud

Täpsusklass

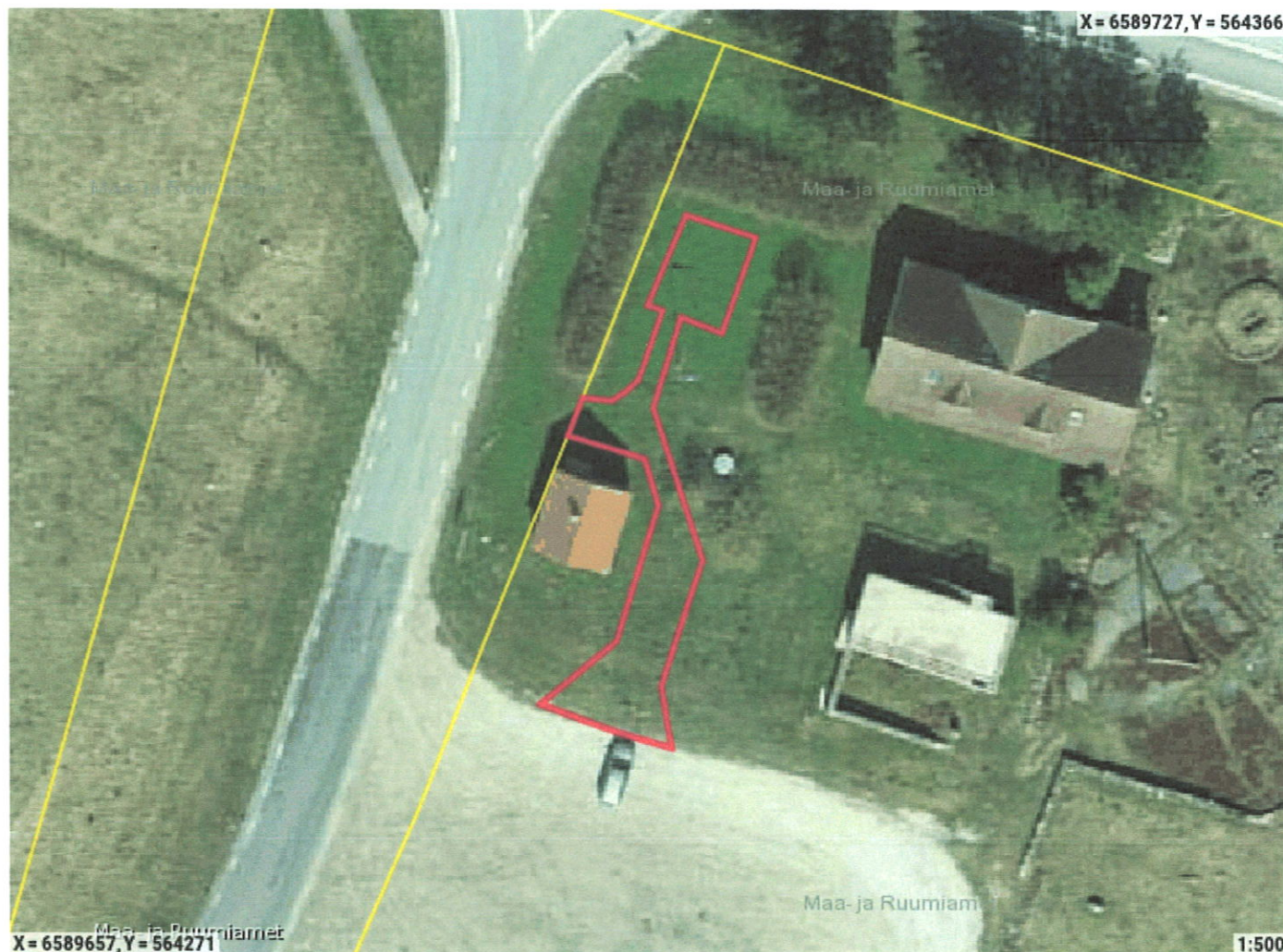
4

Seisund

Mustand



3. aprill 2025



Ruumikuju piir Valitseja piir

Harju maakond, Jõelähtme vald, Jõelähtme küla, Rebala muuseum (24504:008:0988)