



Tellijä: Elektrilevi OÜ

Veskiposti tn 2, 10138 Tallinn, Eesti, tel. 7154225, elektrilevi@elektrilevi.ee

Töö nr. LC4913

**Vana-Narva mnt 28c elektriliitumine, Maardu linn,
Harjumaa**

Elektritööprojekt

Kontrollis:

Sander Kulp

Projekteerija:

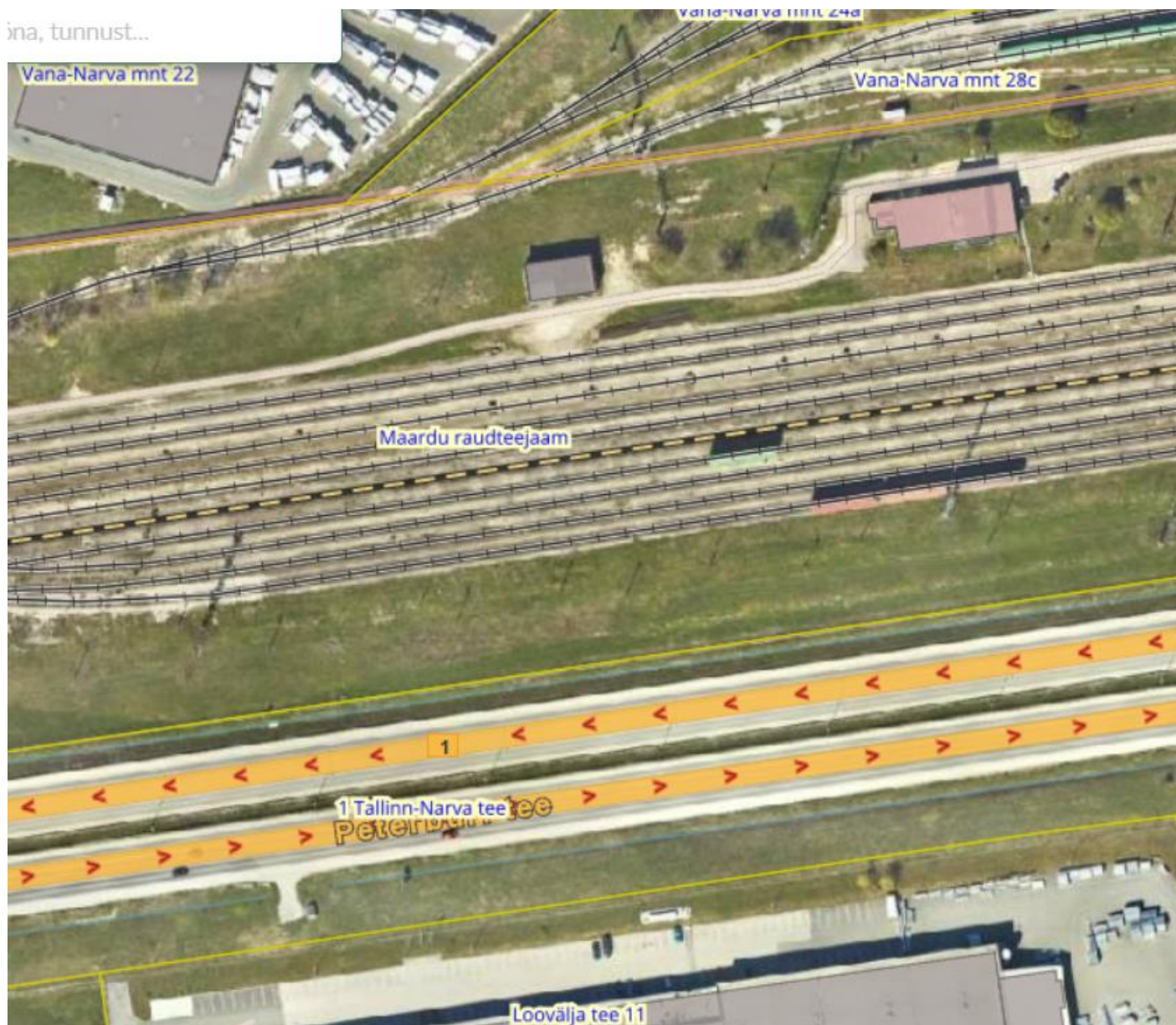
Aneta Andersson

Tallinn, 04.2026

SISUKORD

SISUKORD.....	2
ASUKOHASKEEM	3
SELETUSKIRI.....	4
ÜLDIST	4
1. PROJEKTLAHENDUS	5
2. KILBI PAIGALDUSNÕUDED	5
3. KAABLI PAIGALDUSNÕUDED	5
4. MAANDAMINE JA MAANDUSPAIGALDISED	6
5. TÄHISTUSED	6
6. KAITSEVÖÖND.....	7
7. MAASTIKU JA TEEDE TAASTAMINE.....	7
8. EHITUSJÄÄTMED	7
9. EHITUSTÖÖDE DOKUMENTEERIMINE	7
10. KÄIDUJUHEND.....	7
11. ELEKTRIPAIGALDISE AUDIT	8

ASUKO HASKEEM



Joonis 1. Objekti asukoht: Vana-Narva mnt 28c, Maardu linn

SELETUSKIRI

ÜLDIST

Käesolevas tööprojekti LC4913 on lahendatud Harjumaal, Maardu linnas Vana-Narva mnt 28c liitumine madalpingel. Tellija Elektrilevi OÜ.

Projekt on koostatud vastavalt:

1. Eestis kehtivatele seadustele, sh „Ehitusseadustik“ ja „Seadme ohutuse seadus“;
2. Majandus- ja taristuministri 05. juuli 2023 a. määrusele nr 97 „Nõuded ehitusprojektile“;
3. Standardi seeriale EVS-HD 60364-4 „Madalpingelised elektripaigaldised“;
4. Standardile EVS-HD 60364-5-54 „Madalpingelised elektripaigaldised. Osa 5-54: Elektriseadmete valik ja paigaldamine. Maandamine ja kaitsejuhid“;
5. Standardile EVS 932 „Ehitusprojekt“;
6. Standardile EVS-EN 61140 „Kaitse elektrilöögi eest. Ühisnõuded paigaldistele ja seadmetele“;
7. Eesti Energia võrgustandardile EE 10421629-JV;
8. Elektrilevi OÜ „Elektripaigaldise projekti koostamise juhend“ J352;
9. Elektrilevi OÜ lähteülesanne nr 510125.
10. AS Eesti Raudtee tehnilised tingimused nr 13-8/5117-18.

Projekti koostamisel on kasutatud geodeetilist alusplaani, mis on koostatud Kirjanurk OÜ poolt (töö nr, 14686G) perioodil märts 2026.

Käesolevas projektis toodud materjalide tüübid on soovituslikud. Kasutada võib ka teisi samasuguste tehniliste andmetega materjale, mis on aktsepteeritavad Elektrilevi OÜ poolt. Alternatiivsete toodete kasutamine tuleb eelnevalt Tellijaga kooskõlastada.

Vähemalt kolm tööpäeva enne liiniehitustööde algust on ehitajal kohustus teavitada Elektrilevi OÜ vastava piirkonna käiduspetsialisti ja võtta ühendust kinnistute valdajatega, teavitades neid tööde teostamisest nende maaüksusel ning arvestama nende tingimuste ja nõudmistega, samuti arvestama kõikide tehnovõrkude valdajate kooskõlastuses esitatud tingimustega (vt. kooskõlastuste koondtabelit).

Kui ehitustööde käigus tehakse võrreldes tööprojektiga muudatusi, peab need eelnevalt kooskõlastama Elektrilevi OÜ tellimuse kuraatoriga, kes otsustab projekteerija kaasamise ja projekti dokumentide muutmise vajaduse.

Tööd teostada vastavalt Eesti Vabariigis kehtivatele normidele ning seadustele ja Elektrilevi OÜ nõuetele, kinni pidada töötervishoiu, tööohutuse ja elektriohutuse nõuetest ning headest tavadest. Tööd teostada kooskõlastatult Elektrilevi OÜ varahalduriga, enne ehitustööde algust teavitada kohalikku omavalitsust. Meetmed ohutuks tööks elektriseadmetel ja nende kaitsetsoonis määrata kindlaks tööjuhatuse koosolekul enne töödega alustamist.

1. PROJEKTLAHENDUS

Liitumiskilp

Vana-Narva mnt 28c kinnistule paigaldada uus 1-kohaline liitumiskilp LK240352. Kilp varustada PK 3x16A kaitsme ja P2P arvestiga.

Maakaabel

Paigaldada uus madalpinge maakaabel AXPk 4G120 (tunnus MPL447138) alajaamast AJ 6129: (Maardu) tühjast vinnaklütist F6.

Alajaama tööd

Olemasolevasse F6 vinnaklütisse paigaldada 50A sulavkaitsmed.

2. KILBI PAIGALDUSNÕUDED

Projekteeritud liitumiskilbi asukoht looduses on esitatud asendiplaanil E201. Projekteeritud kilbi parameetrid on toodud elektriskeemil E301. Kilp paigaldada sokliga pinnasesse vastavalt tootja juhisele. Kilbi paigaldamisel pinnasesse peab arvestama kohalike ja planeeritavate olusid. Sokli osa peab jääma maapinnast 0,3m kõrgemale. Maapinnale paigaldatava kilbi sokliosa täita kergkruusaga. Kilp valida selline, mis vastab Tellija nõuetele. Kilpi paigaldada kaugloetav arvesti ja peakaitse vastavalt elektriskeemil toodule. Kilpi paigaldada kilbiskeem koos liituja aadressiga. Alumiiniumkaabli ühendamisel kaitselahutuslüliti klemmidele, tuleb paigaldada üleminekuklemmid Al→Cu. Kilbi paigaldamine teostada liituja juuresolekul või temaga kooskõlastatult. Tarbijale ettenähtud kilbi võti peab olema metallist. Kilp varustada märkertulbaga.

3. KAABLI PAIGALDUSNÕUDED

Haljasalal kaabelliin paigaldatakse lahtiselt kaablikaitsetorusse tugevusega 450N sügavusele vähemalt 0,7 m. Kruusa ja killustiku tee alla kaabelliin paigaldatakse lahtiselt kaablikaitsetorusse tugevusega 750N sügavusele vähemalt 1 m.

Asendiplaanil näidatud ulatuses (raudtee ka sõidutee all) kaabel paigaldada olemasolevasse kaitsetorusse.

24504:003:0849 Maardu raudteejaam kinnistu ulatuses kaabli minimaalne sügavus peab olema 2m.

Tehnovõrkude ja puude kaitsevööndis kaevatakse käsitsi. Tagada olemasolevate puude kasvutingimuste säilimine. Käsitleda ehitustööde aegseid kõrghaljastuse kaitsemeetmeid (juurestiku ja võra kaitse).

Madalpinge maakaabli ristumisel ning rööpkulgemisel teiste kommunikatsioonidega tuleb järgida järgnevat nõudeid:

Tehnorajatis	Rõhtvahekaugus rööpkulgemisel, m	Püstvahekaugus ristumisel, m
MP elektrikaabel	0,1**/0,2-0,5	0,0*/0,2
KP elektrikaabel	0,1**/0,2-0,5	0,1*/0,3
Kaugküttetorustik	0,5	0,2
Vee- ja kanalisatsioonitoru	1,0	0,3
Drenaaži- ja sadeveekanalisatsioon	1,0	0,3
Gaasitoru	1,0	0,3
Sidekaabel või –kanalisatsioon	0,25-0,5	0,0*/0,2

* Mõlemad kaablid on kaitstud katte, kaablikattekihi või kaitsetoruga.

** Sama kaablivaldaja.

Kaablipikutele peab kandma järgmised andmed:

1. Kaabli algus- ja lõpp-punkt;
2. Kaabli number (olemasolul);
3. Kaabli tootemark.

4. MAANDAMINE JA MAANDUSPAIGALDISED

Liitumiskilbile rajada maandur, mis koosneb kahest 2,0m pikkusest vertikaalsest varrasmaandurist. Liitumiskilbile rajada potentsiaalitasandusrõngas ca 30 cm sügavusel ja 1 m raadiusega kilbist. Liitumiskilbi maanduspaigaldise maandusimpedantsi peab vastama 100Ω nõudele.

Peale maanduse ehitust tuleb teostada kontrollmõõtmised ning juhul, kui ehitatud paigaldis ei anna välja vajaliku maandustakistuse väärtust, siis tuleb paigaldada täiendavad horisontaal- ja vertikaalmandurid.

5. TÄHISTUSED

Elektripaigaldiste tähistamisel ja märgistamisel lähtuda JS dokumendist P346 / 4.

Kaabel tuleb kaevikusse paigaldades tähistada hoiatuslindiga. Hoiatuslint peab olema kollast värvi ning sisaldama musta värviga hoiatust, et tegemist on elektrikaabliga ja informatsiooni selle kaabli omaniku kohta. Hoiatuslinde paigaldussügavuseks on 30 cm ülalpool kaablit.

Kaabli otsad tuleb märgistada kaablipikutega. Kaablipikutele tuleb kanda järgmised andmed:

1. Kaabli tunnus;
2. Mõlema otsa võrgusõlme tunnus;
3. kaablimark koos soonte arvu ja ristlõigetega.

Kilbi/alajaama ust avades peavad kaablipikul toodud andmed olema nähtaval kohal.

Kaablimuhvide faasid märgistada faasinumbritega. Numbrid peavad olema selgesti eristatavad (must number kollasel/valgel taustal), tähe kõrgus vähemalt 6 mm.

Kilbi tunnus paigaldada kilbi ukse välisküljele ning sisemisele taga- või külgeinalle nähtavale kohale. Välise sildi kirja suurus peab olema vähemalt 25 mm, sildi kõrgus peab olema vähemalt 40 mm. Kilpi sisse kleebitaval sildil peab olema kirja suurus vähemalt 6 mm. Väliskülje silt, mis peab olema ilmastikukindel (valmistatud metallist või tugevast plastikust), paigaldatakse kilbi ukse keskele ja selle alla metallist või plastikust hoiatusmärk „Elektrioht“. Kilbi tootjal paigaldada uksele Elektrilevi logoga kleeps.

6. KAITSEVÖÖND

Projekteeritava maakaabelliini kaitsevöönd on piki kaabelliini kulgev ala, mida mõlemalt poolt piiravad liini äärmistest kaablitest 1 meetri kaugusel paiknevad mõttelised vertikaaltasandid. Projekteeritava liitumiskilbi ümber ulatub kaitsevöönd 2 meetri kaugusele rajatise välisseinast.

7. MAASTIKU JA TEEDE TAASTAMINE

Ehitustööde käigus tekkinud kahjustuste ulatus sõltub ehitusajast. Ehitajal lasub kohustus täita kaablikraav tihendatud pinnasega. Kaablikraavist tuleb liigne pinnas teisaldada. Ehitaja on kohustunud taastama tööde käigus kahjustada saanud pinnase, siluma ja täitma mehhanismide poolt tekitatud jäljed. Kõlvikult koristada tööde käigus tekkinud ehitusjäätmel ja muu ehituspraht. Ehitaja peab taastama kaablitrassi pealiskihi, murukatted, teekatte vastavalt nende endisele kujule. Taastamine teostada vastavalt katete taastamise plaanile. Tööde teostamisel kasutada keskkonnasõbralikke meetodeid.

8. EHITUSJÄÄTMED

Ehitusjäätmel tuleb sorteerida liikidesse nende tekkekohal. Eraldi tuleb sorteerida mineraalsed jäätmel (kivid ja ehituskivid) ning tõrva mittesisaldav asfalt. Tuleb rakendada kõiki võimalusi ehitusjäätmel taaskasutamiseks.

Väljakaevatav täitepinnas tuleb võimalusel taaskasutada, ülejäänud pinnas vedada välja ja utiliseerida. Ehitustööde käigus määrata ehitusplatsil väljakaevatava täitepinnase ladustamise asukoht.

Ehitusjäätmel tuleb üle anda liigiti materjalide taaskasutamiseks vastavat luba omavale ettevõttele. Kasvupinnas koorida eraldi ja kasutada samal ehitusel haljastamiseks või üle anda vastavat jäätmeluba omavale isikule. Vältida tuleb kasvupinnase reostamist ja ülemäärast tihendamist.

Utiliseerimise eest vastutab litsentseeritud utiliseerimist teostatav ettevõte. Ehitusjäätmel ei tohi anda vedamiseks, kõrvaldamiseks ega taaskasutamiseks üle isikule, kellel puudub sellekohane jäätmeluba või kes ei ole ehitusjäätmel käitlejana registreeritud.

9. EHITUSTÖÖDE DOKUMENTEERIMINE

Ehitustööde dokumenteermisel lähtuda Eesti Vabariigi "Ehitusseadustikust" ja jaotusvõrgu elektripaigaldise kasutuselevõtu protseduurist. Ehituse järelevalvet teostab elektrivõrgu esindaja.

10. KÄIDUJUHE

Peale kaabelliini kasutuselevõttu, pärast esimest ekspluatatsiooniaastat, tuleb teha seadmete ja liinitrassi ülevaatus. Ülevaatus teha päevasel ajal, kontrollides põhjalikult elektriseadmete kõiki elemente. Kontrollimisel pöörata erilist tähelepanu järgmistele elementidele:

- liini trassile, seadmete seisukorrale ja kaablite kinnitusele,
- märkide, plakatite, hoiatuste ja pealkirjade olemasolule.

Seadmete ülevaatusel täita ülevaatusleht ja kanda sellele avastatud defektid (olemasolul).

Defektide avastamisel määrab selle kõrvaldamise viisi ja ajapiirkonna varahaldur. Pärast esimest ekspluatatsioonиаastat lähtuda ülevaatuste ja hooldustööde planeerimisel jaotusvõrgu kaabelliinide hoolduskavade koostamise juhendist ja nõuetest.

11. ELEKTRIPAIGALDISE AUDIT

Vastavalt „Ehitusseadustikule“ (Riigikogu, RT I, 30.06.2023, 3), „Seadme ohutuse seadusele“ (Riigikogu, RT I, 10.02.2023, 32) ning „Auditi kohustusega elektripaigaldised ning nõuded elektripaigaldise auditile ja auditi tulemuste esitamisele“ (Majandus- ja taristuminister, RT I, 05.01.2024, 9) ehitatud elektripaigaldisele peab olema läbi viidud audit, mis hõlmab elektripaigaldise visuaalkontrolli, elektripaigaldise dokumentatsiooni kontrollimist ja kontrollarvutuste, mõõtmis- ja katsetustulemuste ja asjakohasel juhul ka käidukorralduse hindamist.