

LEPING nr 1-18/49

ürituse korraldamiseks riigimetsas

Ristil

31 august 2016. a

Riigimetsa Majandamise Keskus, keda esindab RMK juhatuse juhatus 31.05.2016 otsusega nr 1-32/37 „RMK maakasutusosakonna põhimäärus“ punkt 2.2.11 alusel Läänemaa metskonna metsaülem **Tanel Ehrpais**, ühelt poolt, edaspidi nimetatud **RMK** ja **MTÜ Eesti Päästekoerte Ühing**, keda esindab juhatuse liige **Ain Laurits**, edaspidi nimetatud **Ürituse korraldaja**, teiselt poolt, keda nimetatakse edaspidi käesolevas Lepingus **Pool** või koos **Poolteks**, sõlmisid käesoleva Lepingu /edaspidi nimetatud **Leping**/ alljärgnevas:

1. Lepingu objekt ja eesmärk

1.1. Käesoleva lepingu objektiks on RMK poolt antud loa alusel Lihula vallas Lääne maakonnas paiknevate riigimetsa **katastriüksuse 67401:002:1574** kasutamine **rahvusvahelise päästekoerte eksami** (edaspidi ürituse) läbiviimiseks.

Kasutatava ala asukoht ja RMK katastriüksuste kaart on lepingule lisatud plaanil (lisa 1).

1.2. Käesoleva lepingu eesmärgiks on abinõude rakendamine riigimetsa tervisliku seisundi säilimiseks, tuleohu vältimiseks, metsavarude säilimiseks ning RMK poolt metsateede ja –sihtide rajamiseks, korrashoidmiseks ja arendamiseks tehtud kulutuste hüvitamiseks.

2. Riigimetsa kasutamise tähtaeg

Ürituse korraldajal on õigus kasutada ala **11. septembril 2016**.

3. Poolte tegevus

3.1. Ürituse korraldaja kohustub:

3.1.1. kirjalikult teatama RMK-le vähemalt 14 kalendripäeva enne ürituse algust üritusest osavõtivate isikute ligikaudse arvu, piirkonda saabuvate sõidukite arvu, ürituse ajakava, toitlustuse ja kaubanduse korralduse, ürituse eest vastutava isiku(te) nimed ja kontaktandmed ning ülesanded ja vastutuse ning esitama muu kavandatava tegevusega seonduva informatsiooni;

3.1.2. õigusaktidega ettenähtud juhtudel taotlema kohalikult omavalitsuselt, kaitseala valitsejalt ning teistelt riigi- ja kohaliku omavalituse asutustelt ürituse korraldamiseks vajalikud load ja kooskõlastused ning esitama nende koopiad RMK esindajale;

3.1.3. kinni pidama tuleohutuse seaduse nõuetest;

3.1.3. ürituse korraldamisel kasutama ala viisil, millega püütakse võimalikult ära hoida kahjustusi metsale ja pinnasele;

3.1.4. metsatulekahju, keskkonnareostuse või keskkonnakaitseõuete rikkumiste avastamisel informeerima viivitamatult riigimetsa majandajat, päästeameti häirekeskust ja keskkonnateenistust;

3.1.5. tagama turvalisuse üritusest osavõtjatele ja korraldajatele ning nende varale, varguste, kallaletungimiste või muu õigusvastase käitumise korral kutsuma kohale politseitöötaja;

3.1.6. tagama kannatanutele või haigestunutele esmaabi andmise ning vajadusel korraldama üritusel osalejate evakueerimise;

3.1.7. pärast ürituse lõppu hiljemalt 2 kalendripäeva jooksul koristama alalt ürituse korraldamisega tekkinud jäätmed, tasandama rööpad, kinni ajama augud ning taastama teede katted;

3.1.8. hüvitama RMK-le kõik ürituse korraldamisega riigimetsale tekitatud kahjud.

3.2. Ürituse korraldajal on seoses ürituse korraldamisega keelatud:

- 3.2.1. langetada puid;
- 3.2.2. püstitada ehitisi ja kaevata kraave;
- 3.2.3. prahistada riigimetsa jäätmetega;
- 3.2.4. häirida kohalike elanike öörahu;
- 3.2.5. häirida loomade ja lindude elupaiku;
- 3.2.6. teha lõket selleks ettevalmistamata kohtades ja muu tegevus, mis võib tekitada metsatulekahju.

3.3. RMK-l on õigus

- 3.3.1. tulekaitse kaalutlustel, metsa ökosüsteemi või sihtide, teede ja teiste rajatiste kaitseks peatada või keelata metsa kasutajal ala kasutamine, kui ilmastikutingimused ei võimalda metsa või rajatisi kasutada ilma metsa või rajatisi kahjustamata või ohtu seadmata;
- 3.3.2. peatada või keelata ürituse korraldamine, kui ürituse korraldaja ei pea kinni muudest lepinguga sätestatud kohustustest.

4. Kahjude kindlaksmääramine ja hüvitamine

- 4.1. Ürituse korraldaja poolt riigimetsa kahjustamise või lepinguliste kohustuste mittetäitmise korral on RMK-l õigus taastamis- ja koristustööd teha ise või tellida nende tööde tegemine kolmandate isikute poolt.
- 4.2. Ürituse korraldaja on kohustatud punktis 4.1. toodud tööde teostamise järgselt hiljemalt 15 kalendripäeva jooksul RMK-lt kirjaliku nõude saamisest tasuma RMK-le tööde teostamiseks kulunud summa. Tasumisega viivitamise korral on ürituse korraldaja kohustatud tasuma viivist 0,15% tasumata summast päevas iga viivitatud kalendripäeva eest.

5. Muud tingimused

- 5.1.Ürituse korraldaja** määrab käesoleva lepingu täitmise eest vastutavaks isikuks **Ain Laurits**, tel. 53321023.
- 5.2.RMK määrab** oma esindajaks käesoleva lepingu täitmise kontrollimisel, ürituse korraldajale informatsiooni andmisel ja esilekerkivate probleemide lahendamisel spetsialist **Tanel Ehrpais**, tel. 5176034.
- 5.3.Ürituse korraldaja** vastutab käesoleva lepingu mittenõuetekohase täitmise või täitmatajätmise tagajärjel riigimetsale tekitatud kahju eest täies ulatuses.
- 5.4.** Käesoleva lepingu täitmisel tekkivad lahkarvamused lahendatakse läbirääkimiste teel, läbirääkimiste käigus kokkuleppele mitte jõudmisel lahendatakse vaidlus-küsimused vastavalt õigusaktidele.
- 5.5.** Käesolev leping jõustub selle allakirjutamisel ja kehtib kuni lepinguliste kohustuste täitmiseni mõlema poole poolt.
- 5.6.** Käesolev leping on koostatud kahes eksemplaris, üks kummalegi poolele.

Poolte andmed ja allkirjad:

RMK
 Riigimetsa Majandamise Keskus
 Toompuiestee 24, Tallinn
 Registrikood 70004459
 RMK Läänemaa metskond

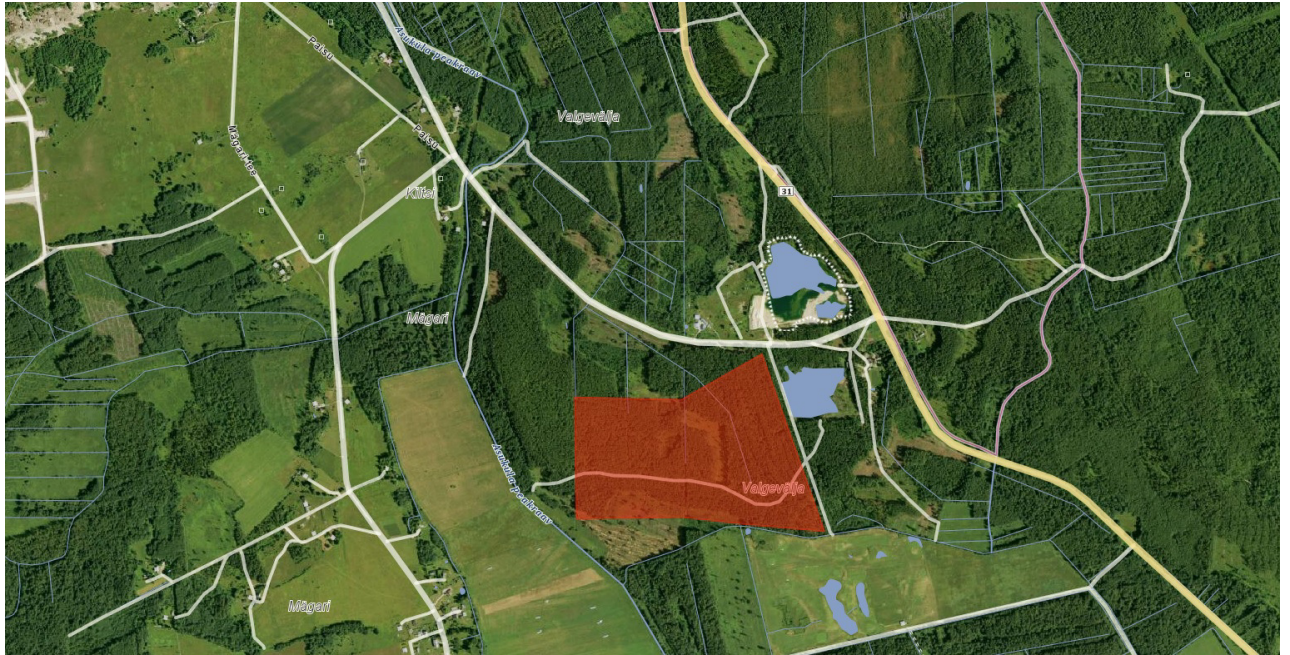
Ürituse korraldaja
 MTÜ Eesti Päästekoerte Ühing
 Vainu 1, Rebase küla, Kambja vald Tartu maakond
 Registrikood 80232302
 tel. 53321023

RMK

Ürituse korraldaja

Tanel Ehrpais
 Metsaülem

Ain Laurits

Lisa 1.

AKT nr. ...
ala seisukorra hindamiseks enne
ürituse algust

Akt on koostatud 20....a.RMK metskonna esindaja
 ja */juriidiline isik, esindaja/*
poolt

.....

/kasutatava riigimetsa asukoht/

seisukorra hindamiseks.

Ala seisukord:

.....

.....

.....

.....

.....

.....

Lisa: asukoha skeem

RMK

Ürituse korraldaja

.....

.....

.....

.....

.....*/nimi/*

.....*/ametinimetus/*

**Ala seisukorra
ülevaatamise AKT nr. ...**

Akt on koostatud "...." 20....a.

.....ühelt poolt ja

RMK, keda esindabmetskonna

.....

teiselt poolt, on koostanud ürituse korraldamiseks kasutatud ala seisukorra ülevaatuse akti vastavalt
..... ja RMK vahelisele " " 20.... a. sõlmitud lepingule nr

Pooled on kindlaks teinud, et riigimetsas kvartaliteseraldistel..... paiknev
ala ning muu mets on pärast ürituse lõpetamist korrastatud/korrastamata vastavalt lepingu
tingimustele.

RMK-l riigimetsa kasutajale pretensioone ei ole/ RMK on avastanud ala, metsa-, (teede-, sihtide)
kahjustused alljärgnevas mahus ja maksumusega:

.....
.....
.....
.....

RMK

Ürituse korraldaja

.....
...../nimi/
...../ametinimetus/

.....
...../nimi/