

## **Ülevaade regionaalse arengu tegevuskava elluviimisest 2022. aastal**

## Sisukord

1. Sissejuhatus .....	3
2. Regionaalse arengu juurprobleemide suundumused .....	3
2.1. Juurprobleem 1 - piirkondlikud erinevused töökohtade kättesaadavuses ja tööalastes eneseteostusvõimalustes .....	5
2.2. Juurprobleem - piirkondlik ebavõrdsus inimeste sissetulekutes ja vaesuses .....	7
2.3. Juurprobleem - piirkondade vahelised erinevused tervises ja tervena elatud eluaastates .....	7
2.4. Juurprobleem - regionaalne ebavõrdsus ühiskonnaelus osalemise ning vaba-aja ja haridusega seotud eneseteostusvõimalustes .....	9
2.5. Juurprobleem - regionaalne ebavõrdsus liikumisvõimalustes ja ühendustes .....	10
2.6. Juurprobleem - regionaalne ebavõrdsus inimeste igapäeva elutingimustes .....	12
2.7. Juurprobleem - piirkondlikud erinevused ettevõtete konkurentsivõimes ja ligipääsus kapitalile .....	14
2.8. Juurprobleem - piirkondlikud erinevused ettevõtjatele vajalike oskustega tööjõu kättesaadavuses .....	17
2.9. Juurprobleem - KOV-de piirkonniti erinev finants-, arendus- ja teenuste osutamise võimekus .....	19
2.10. Juurprobleem - piirkondlikud erinevused KOV-de arenguväljavaadetes seoses rände ja elanike arvu muutustega .....	21
3. Regionaalarengu juurprobleemide üleste RETK-i tegevuste elluviimine .....	22
4. Kokkuvõtteks seirest tulevad ettepanekud .....	24
Lühendid .....	27

## 1. Sissejuhatus

Selleks, et tugevdada riigi valdkonnapoliitikate regionaalarengut tasakaalustavat mõju, valmis riigihalduse ministri eestvedamisel ja koostöös teiste ministeeriumitega 2021. aasta lõpuks **regionaalse arengu tegevuskava (RETK)**. RETK määratleb olulisemad piirkondade vahelist ebavõrdsust väljendavad regionaalse arengu juurprobleemid, koondab eri ministeeriume ja valitsemisalasid hõlmava 4-aastase tegevusplaani nende juurprobleemide leevendamiseks ning seab raamistiku nende protsesside edasiseks seireks.

RETKi ühine elluviimine kõigi ministeeriumite koostöös on tulemuslikuma regionaalpoliitika vältimatu eeldus, kuna valdkonnapoliitikate koordineeritud panuseta ja kokkuleppeta, et valdkondlike ja regionaalpoliitika eesmärkide suunas liigutakse üheaegselt, on riigi regionaalse arengu eesmärkide saavutamine vähetõenäoline. Ühtlasi toetab RETKi elluviimine riikliku strateegia „Eesti 2035“ sihtide suunas liikumist regionaalset arengut tasakaalustaval moel *ning aitab saavutada Euroopa territoriaalse ühtekuuluvuse strateegia „Territorial Agenda 2030“ piirkondade tasakaalustatud, sidustatud ja kestlikku arengut puudutavaid eesmärke*.

**RETKi 2022.a elluviimise seire ülevaate** eesmärk on hinnata regionaalse arengu juurprobleemide seiremõõdikute abil piirkondade vahelise ebavõrdsuse suundumusi. Samuti antakse ülevaade ministeeriumite poolt kavandatud tegevuste elluviimisest RETKi rakendusplaanis. Aruandes tuuakse esile regionaalse arengu juurprobleemide leevendamisele suuremat mõju omanud tegevused ning ka esinenud puudused plaanitud tegevuste elluviimisel ja nende oodatavate tulemuste saavutamisel. Lisaks tuuakse välja seirest tulenevad ettepanekuid RETK-i rakendusplaani täpsustamiseks või selle regionaalarengu tasakaalustamisele kaasa aitavate tegevuste täiendamiseks.

RETKi seireülevaadet tuleb võtta arvesse valdkonna arengukavade ja programmide täiendamisel, valdkonnapoliitikate tegevuste regionaalsete fookuste edasisel seadmisel. Eriti oluline on valdkonnapoliitikate meetmete ülevaatamine nende juurprobleemide puhul, kus piirkondlik ebavõrdsus on jätkuvalt suur või kasvamas.

## 2. Regionaalse arengu juurprobleemide suundumused

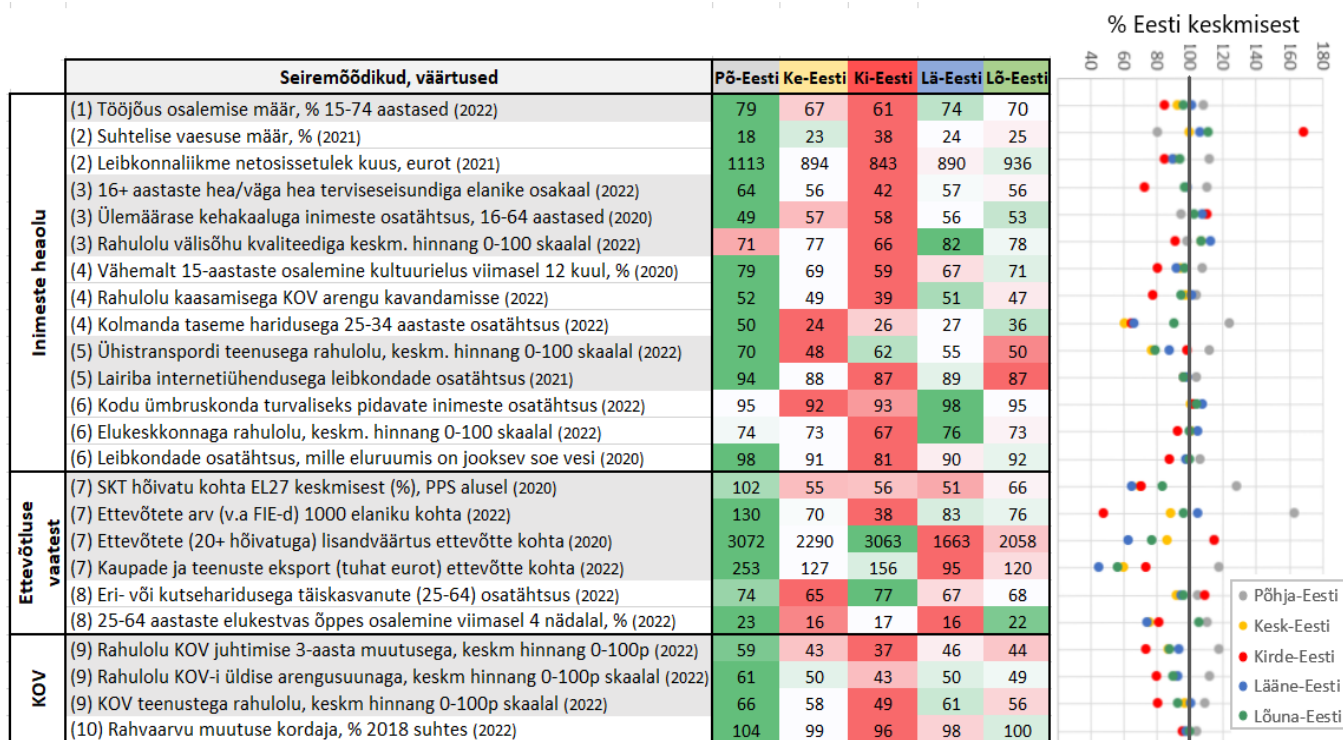
RETK määratleb järgmised **10 regionaalse arengu juurprobleemi**, mis väljendavad olulisemaid erinevusi piirkondade arenguerinevustes ja –tingimustes.

Piirkondade vaheline ebavõrdsus ...	Seos "Eesti 2035" strateegiliste sihtidega
(1) inimeste töö- ja tööalastes eneseteostusvõimalustes	<b>Eestis elavad arukad, tegusad ja tervist hoidvad inimesed</b> ... kus tagatakse muuhulgas tööturu regionaalne tasakaalustatus
(2) sissetulekutes ja vaesuses	
(3) tervises ja tervena elatud eluajal	
(4) ühiskonnaelus osalemise ning vaba-aja ja haridusega seotud eneseteostuse võimalustes	<b>Eesti ühiskond on hooliv, koostöömeelne ja avatud</b> ... kus igal inimesel on võrdne võimalus eneseteostuseks ja ühiskonnaelus osalemiseks sõltumata ... elukohast
(5) liikumisvõimalustes ja ühendustes	<b>Eestis on kõigi vajadusi arvestav, kvaliteetne ja turvaline elukeskkond</b> ... kus tagatakse piirkondlikult tasakaalustatud ruumiline areng ning rahvastikum muutustega, ühiskonna vajaduste ja keskkonnanahoiuga arvestavad ruumilahendused ... ja ligipääsetavus
(6) igapäeva elutingimustes	

(7) <b>ettevõtete</b> konkurentsivõimes ja ligipääsus kapitalile	<i><b>Eesti majandus on tugev, uuendusmeelne ja vastutustundlik</b></i> ... kus pakutakse ettevõtlusele arenguvõimalusi igas piirkonnas; piirkondlike lõhede vähendamiseks kiirendatakse majanduse struktuurseid muutuseid väljaspool Harjumaad; suurendatakse Eesti ja selle piirkondade majandusele oluliste ettevõtlusvaldkondade võimekust ettevõtete ja TA asutuste koostöös; kohalike ressursside väärindamine on kasvanud
(8) ettevõtjatele vajalike oskustega tööjõu kättesaadavuses	
(9) <b>kohalike omavalitsuste</b> finants-, haldus- ja teenuste osutamise võimekuses	<i><b>Eesti on uuendusmeelne, usaldusväärne ja inimesekeskne riik</b></i> ... kus avalikud teenused on kvaliteetsed ja kättesaadavad sõltumata elukohast; korraldatakse KOV ja riigi vastutuse jaotust; suurendatakse KOV-üksuste rolli detsentraliseerimise ja piirkondliku koostöö edendamiseks
(10) KOV-de arenguväljavaadetes rände ja elanike arvu muutustega seoses	

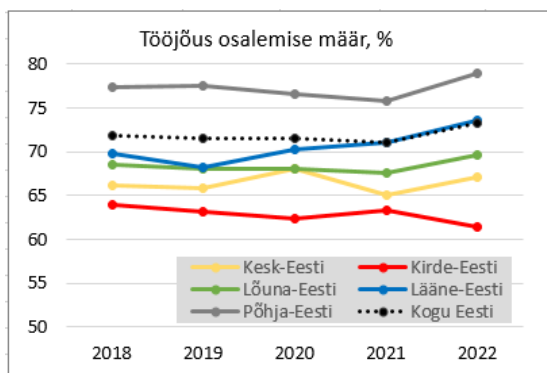
Järgnev peatükk analüüsib lähemalt regionaalarengu juurprobleemide hetkeolukorda ja suundumusi, hinnates vastavates juurprobleemides aset leidnud olulisemaid trende ja muutuseid.

**Joonis 1. koondülevaade piirkondade vahelistest erinevustest regionaalse arengu juurprobleemides**



Vaadates seiremõõdikutes aset leidnud muutuseid on viimastel aastatel **kõige enam kasvanud piirkondlikud erinevused** ettevõtete tootlikkuse (SKP hõivatu kohta) ja ekspordi, tööjõus osalemise ja suhtelise vaesuse määra, elukestvas õppes osalemise ning eri- ja kutseharidusega täiskasvanute osatähtsuses. **Teatav piirkondade vaheline ühtlustumine** on seevastu toimunud rahvatervise mõõdikutes (hea terviseseisundiga ja ülemäärase kehakaaluga täiskasvanute osatähtsus) ja oma KOVi arengu kavandamisse kaasamisega rahulolus.

## 2.1. Juurprobleem 1 - piirkondlikud erinevused töökohtade kättesaadavuses ja tööalastes eneseteostusvõimalustes



Inimeste võimalused leida piirkonnas oma oskustele, võimetele ja ambitsioonile vastavaid töövõimalusi on üheks olulisemaks inimeste heaolu, siserännet ja piirkondlikku arengut kujundavaks teguriks. Tööaliste tööelus osalemise aktiivsusest oleneb samuti, mil määral panustavad sealsed inimesed piirkonna tulubaasi ja heaolu kasvatamise ning riigi majanduskasvu tervikuna. Inimeste haridusele, oskustele ja muudele isiklikele ootustele vastavate töökohtade kättesaadavus on olnud kõige teravamaks probleemiks Ida-Virumaal ja hõredama asustusega piirkondades, kus kohapeal napib atraktiivseid, mitmekülgseid ja tulusaid töövõimalusi eriti võrreldes kahe suurema linnapiirkonnaga. Näiteks Tallinnas, kus elab 33% elanikkonnast, asub viimase rahvaloenduse andmetel 43% töökohtadest (eelmise loenduse ajal 39%) ning üldse asub enam kui 41 000 väljaspool Harjumaad elava hõivatu töökoht Tallinna linnas.

Piirkondade vahelised erinevused inimeste töövalikutel ja hõives osalemisel on Eestis jätkuvalt suured, seda ka rahvusvahelises võrdluses<sup>1</sup>, ning viimastel andmetel paraku ka kasvanud. NUTS3 regioonide võrdluses ulatub 2022.a seisuga *töajõus osalemise määr* 61%-lt Kirde-Eestis 79%-ni Põhja-Eestis (Harjumaa). Maakonniti on erinevused veelgi suuremad ja madalaim töajõus osalemise määr (Valgamaal) ulatub vaid 58%ni.

Kuigi strateegia „Eesti 2035“ on seadnud sihiks **tagada tööturu regionaalne tasakaalustatus kogu Eestis** ja hoida **töajõus osalemise määra maakondlikud erinevused allpool 10 protsendipunkti**, küündib tegelik maakondade vaheline erinevus **20,6 protsendipunkti**, olles eelnevate aastatega võrreldes ka suurenenud.

**Jätkub pealinnapiirkonna jõuline domineerimine teiste töajõuareaalide kõrval – enam kui 41 000 töötajat käib ainuüksi Tallinnasse tööle muudest Eesti maakondadest**

**töajõus osalemise maakondlikud erinevused on „Eesti 2035“ sihtidest kaks korda suuremad**

### Rakendusplaani elluviimine

#### Juurprobleemi leevendamisesse panustanud olulisemad tegevused

- Jätkati erinevate *tööturutoetuste rakendamist*, sh suurimate tööturuarengu väljakutsetega Ida-Virumaal ja Kagu-Eestis ning alustati uute piirkondlike tööturutoetuste (nt Ida-Virumaa noorte tööellu sisse elamise toetus) väljatöötamist ELi 2021-2027.a ühtekuuluvuspoliitika fondidest (sh õiglase ülemineku fondist (edaspidi ka ÖÜF)) rahastamiseks.
- Rakendati täiendavaid *palgakoefitsiente ja analüüsi muude soodustuste* vajadusi Ida-Virumaale oluliste teenustega seotud tööajaprobleemide lahendamiseks. Haridus- ja Teadusministerium otsustas seoses eestikeelsele õppele üleminekuga kehtestada 2023. aasta septembrist Ida-Virumaa eesti keeles õpetavatele õpetajatele alampalga 1,5 kordse ja alushariduses 1,3 kordse koefitsiendi. Kõrgemat piirkondlikku palgakoefitsienti on

☺ **Uued tööturutoetused Ida-Virumaale tööturu väljakutsete lahendamiseks**

<sup>1</sup> The geography of income inequalities in OECD countries, OECD 2022 (WPTI tööühma töödokument).

rakendanud Ida-Virumaal ka Politsei- ja Piirivalveamet seal töötavatele politseiametnikele.

😊 Piirkondlike haridustöötajate puuduse leevendamiseks uued alampalga koefitsiendid Ida-Virumaale

- Lisaks on kavandatud Õiglase Ülemineku Fondi Ida-Virumaa piirkondliku tegevuskava ettevalmistamisel piirkonna endiste *põlevkivisektori töötajate ümberprofileerimise* ning *täiendkoolituse* ja *uute õppekavade arendamise meetmeteks* järgnevatel aastatel ligikaudu 36 mlj eurot (ÕÜFi toetus koos riikliku kaasfinantseeringuga).
- Olulisi tegevusi teostati *kaugtöö ja kaugvärbamise soodustamisel*, mis parandab töötamise võimalusi ja valikuid piirkonnast sõltumata. Jõustused töötervishoiu ja tööohutuse seaduse muudatused, mis täpsustavad kaugtöö korraldamisega seotud kohtususi ning uuendati kaugtöö juhendit tööandjatele. Asukohast sõltumatu värbamise soodustamiseks tõsteti teadlikkust ametiasutuste personalijuhtide võrgustikes, koostati kaug- ja hübriid töö juhend ministeeriumitele. 2022. aasta 11 kuuga moodustas regioonidesse värbamine ligi 45% riigiasutuste koguvärbamistest. Jätkus ka riigimajade projekti elluviimine (valmisid uued riigimajad Raplas ja Pärnus), mille üheks ülesandeks on luua nendes võimalused riigiteenistujate üle-eestiliseks töötamiseks väljaspool kodukontorit riigiasutuse asukohast sõltumata. Rahandusministeerium toetas 2022.a Kagu-Eestis kaugtöökeskuste võrgustiku Kupland väljaarendamist Kagu-Eesti mainekujunduse tegevuskava elluviimise toetuskeemist.

😊 Avaliku sektori hea eeskujuna on eelkõige Rahandus-, Sotsiaal- ja Keskkonnaministeerium loonud uusi algatusi kaugtöötamist ja -värbamise soodustamiseks ja avalikus sektoris töötamise suuremaks üle-eestiliseks hajutamiseks, luues ühtlasi uusi arengueelduseid piirkondadele väljaspool Tallinna ja Tartu linnapiirkondi

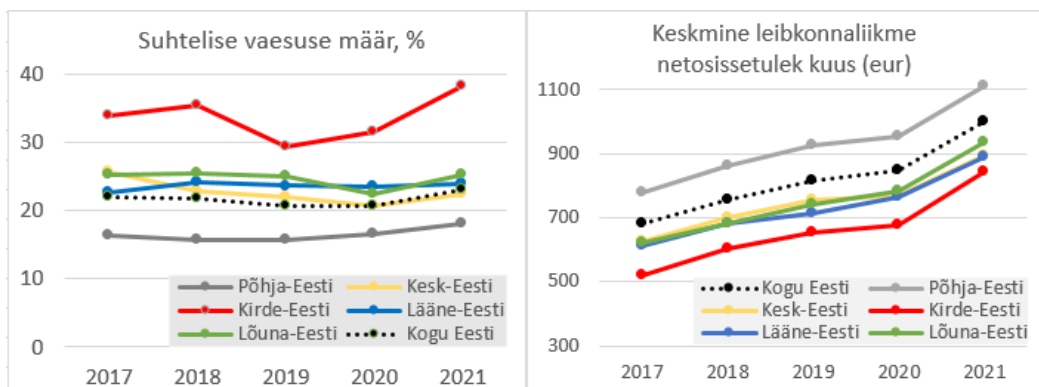
Sotsiaalministeeriumis on näiteks 2022.a valminud oma ministeeriumi haldusalale suunatud „Mitmekesisuse ja võrdse kohtlemise edendamise kava“, mille üheks eesmärgiks on seatud töötajate regionaalse mitmekesisuse soodustamine ja väljaspool Harjumaad oma haldusalas töötajate osa kasvatamine seniselt 18%-lt üle 40% taseme. Lisaks kompenseerib ministeerium töötervishoidu ja ohutust soodustavate töövahendite soetamist kodukontorisse. Keskkonnaministeeriumis, mis oma haldusala asutustega pälvis kaugtöö tegija märgise, oli püsivalt kaugtööl 217 ja väljaspool Harjumaad 116 inimest valitsemisala kõigest 1311 töötajast.

### Rakendusplaani tegevuste elluviimisel esinenud puudused

- 2023. aastast otsustati REACT-EU vahendite lõppemise ning teenuse vähese kasutamise tõttu *lõpetada piirkondliku töökoha loomise toetusega*. 2025. aastast on plaanis palgatoetuste süsteemi ümbervaatamine, mille käigus on vaja analüüsida Ida-Virumaa ja Kagu-Eesti ning muude suurema tööpuudusega piirkondade vajadusi, mis eeldaksid meetmete rakendamisel piirkondlikke erisusi.
- Samuti puudub info selle kohta, mil moel on riiklike *tööturu- ja haridusvaldkonna arengudokumentide seires jälgitud olulisemate seiremõõdikute piirkondlikke erinevusi* ning arvestatud sellega valdkonna tegevuste ja meetmete edasisel kujundamisel. Eriti oluline on täpsem piirkondlik vaade ja tegevustik juhul kui piirkondade vahelised erinevused on silmatorkavalt suured või süvenemas (nt eri- ja kutsealase haridusega täiskasvanute osakaalus pärast 2020. aastat ning elukestvas õppes osalemises, mis on püsinud aastaid madalam Kesk- ja Kirde-Eestis, kus pealegi on rohepöördega seoses eesootamas suurimad majandusstruktuuri muutused).

⊗ Lõppes piirkondliku töökoha loomise toetus React-EU vahenditest. 2025. aastast vaja piirkondlike palgatoetuste vajadused uuesti üle vaadata

## 2.2. Juurprobleem - piirkondlik ebavõrdsus inimeste sissetulekutes ja vaesuses



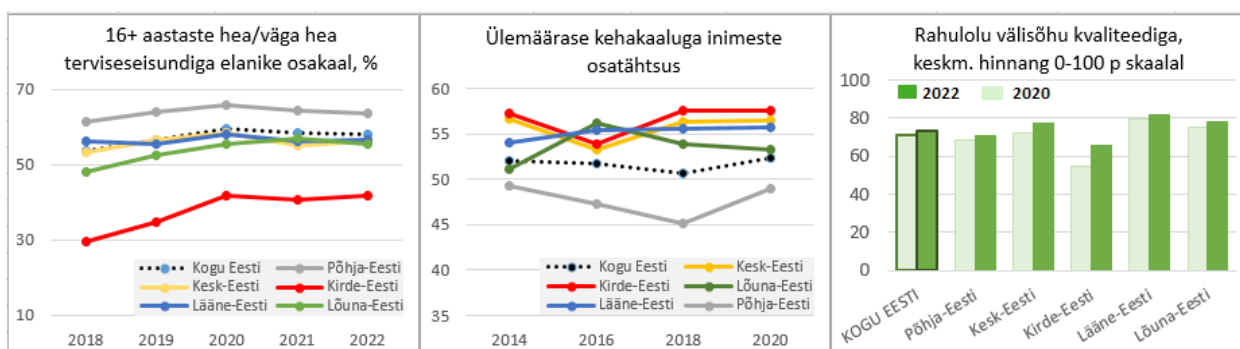
Sissetulekute tase ja vaesuse määr näitavad oluliste regionaalarengu mõõdikutena, milline on inimeste igapäevane elukvaliteet ja majanduslik toimetulek erinevate ootamatuste ja kriisidega ühes või teises piirkonnas. Sissetulekud ja inimeste majanduslik heaolu sõltuvad omakorda suuresti piirkondliku tööturu valikuvõimalustest ning kõrgemat lisandväärtust loovate töökohtade rohkusest. Samas peegeldavad kõrgemad sissetulekud ka kõrgemat majanduse ja töajõu tootlikkust piirkonnas.

Inimeste sissetulekute ja elatustaseme piirkondlikud erinevused püsivad Eestis märkimisväärsed. 2021.a seisuga elab *suhtelises vaesuses* kõige enam inimesi Kirde-Eestis 38,3%, mis on üle 2 korra enam kui Põhja-Eestis Harjumaal (18,1%). Suhtelise vaesuse määr on jätkuvalt kõrgem ka maalistes asustuspiirkondades (25,2%) võrreldes linna- ja väikelinnalise asustuspiirkonnaga (21,9%), samas on vahe asustuspiirkonna tüüpide vahel eelnevatest aastatest pisut väiksem.

**Võrumaal on 4-liikmelisel perel olnud elamiseks kasutada igakuiselt keskmiselt ligi 1130 eurot vähem kui Harjumaal.**

Kuigi *leibkonnaliikmete kuukeskmiste sissetulekute* piirkondlikes erinevustes on maakondade ja NUTS3 piirkondade võrdluses märgata teatavat tasakaalustumise trendi, on need 2021. aasta seisuga endiselt märkimisväärsed, jäädes Ida-Virumaal 23% ja Võru maakonnas 25% madalamaks kui Harjumaal. See tähendab, et Võru maakonnas oli näiteks 4-liikmelisel perel igakuiselt keskmiselt 1132 eurot vähem kasutada kui Harjumaal.

## 2.3 Juurprobleem - piirkondade vahelised erinevused tervises ja tervena elatud eluaastates



Elanike terviseseisund ja tervena elatud eluiga võimaldab hinnata, mil moel erineb piirkonniti inimeste igapäevane elukvaliteet ning nende võimalus osaleda piirkonna tööturul, lisandväärtuse loomisel ja kogukonnaelu aktiivsena hoidmisel. Seega on piirkondade majanduslik ja sotsiaalne elujõulisus paljuski ka rahvatervisest.

Inimeste terviseseisund paistab rahvatervisest näitajate põhjal tuntuvalt halvem Kirde-Eestis ja mitmetes Lõuna-Eesti maakondades. Enda hinnangul *vähemalt hea terviseseisundiga*

**☺ Hea terviseseisundiga täiskasvanute osakaal on Ida-Virumaal 22% väiksem kui Harjumaal**

täiskasvanute osakaal on 2022.a Kirde-Eestis/Ida-Virumaal vaid 42%, olles küll viimastel aastatel tublisti ja järjepidevalt kasvanud (2018.a vaid 29,5%), jäädes ometi 22%-punkti jagu madalamaks Põhja-Eestist/Harjumaast. Murettekitavam rahvatervise olukord on ka Jõgeva-, Valga-, Võru- ja Lääne-Virumaal, kus oma terviseseisundiga rahul on tublisti alla 50% inimesi, seejuures eelnevate aastatega võrreldes paranemise trendi märgata ei ole. Kuigi vahepealne selge piirkonniti „ülespoole konvergens“ terviseseisundiga rahulolus on aeglustunud, on piirkondlikud erinevused tervisega rahulolus on tervikuna siiski pigem vähenemas. Ka *ülemäärase kehakaaluga täiskasvanute osakaal* on suurim Kirde-Eestis (ligikaudu 9 protsendipunkti kõrgem kui Harjumaal).

Sünnimomendil oodatavalt *tervena elatud eluaastate* poolest paistab olukord rahvatervises halvim Kagu-Eestis ning Jõgeva- ja Ida-Virumaal, kus inimesed püsivad tervena kõige lühema osa elust (2021.a seisuga 48-53 aastat). Maakondade vahelised erinevused ulatuvad siin koguni üle 13 eluaasta (Põlva- ja Hiiumaa võrdluses), sh meeste hulgas 15 eluaastani. Kuigi maakondlikud erinevused on viimase paari-kolme aasta vältel pisut vähenenud, **jääb see endiselt tuntavalt maha ka „Eesti 2035“ ja rahvatervise arengukavas 2030 seatud eesmärkidest**, et inimeste tervena elatud eluaastate maakondlikud erinevused oleksid aastaks 2035 alla 5 eluaasta ning ühegi maakonna oodatav eluiga poleks üle 2 aasta lühem riigi keskmisest. *Sünnimomendil oodatav eluiga* erineb maakonniti 2021.a seisuga 4,5 eluaasta jagu (Ida-Virumaal ja Hiiumaa võrdluses). **Inimeste tervena elatud eluea piirkonniti ühtlasema kasvu toetamiseks oleks seetõttu vaja kaaluda täiendavate meetmete võtmist**, sealhulgas teistes inimeste tervist mõjutavates poliitikavaldkondades.

Arvestataval määral mõjutab Inimeste terviseseisundit ka igapäevane elukeskkond, sh õhukvaliteet. Inimeste *rahulolu välisõhu kvaliteediga* on samuti Kirde-Eestis (keskmiselt 66 punkti 100-st) tuntavalt madalam kui Lääne-Eestis (keskmiselt 82, sh Hiiumaal 89 punkti) ning mujal Eestis.

☺ **tervena elatud eluea piirkondlikud erinevused on veel mitmekordselt suuremad „Eesti 2035“ seatud sihist**

## Rakendusplaani elluviimine

### Juurprobleemi leevendamisele panustanud olulisemaid tegevusi

- Sotsiaalministeeriumi koordineerimisel katsetati 9 pilootpiirkonnas *inimesekesksete sotsiaal-, tervishoiu ja töövaldkonna integreeritud teenuste pakkumist*, et tagada kompleksse abivajadusega inimese vajadustele paremini vastav tugi kõigis piirkondades üle Eesti. Teenuste maakonnaülese koordineerimise mudeli katsetamiseks avaneb 2023.a ka spetsiaalne toetuskeem ning alustatud on ELi 2021-2027 perioodi struktuurivahendite toetusmeetme ettevalmistamist integreeritud heaoluteenuste keskuste ja teenuse väljaarendamiseks.
- *Tervishoiuteenuste osutamise kohandamisel kahaneva ja vananeva rahvastikuga piirkondade vajadustele* jätkas Eesti Haigekassa *meditsiini kaugteenuste* (video, veebi- ja telefonikontaktina) osutamist, et kindlustada kvaliteetsete tervishoiuteenuste kestlikku kättesaadavust üle Eesti. 2022. aastal osutasid pere- ja eriarstid ligikaudu 312 tuhat kaugvastuvõttu ja -teraapiat 165 tuhandele isikule. Jõustus tervishoiuteenuste korraldamise seaduse muudatus, millega muudeti *paindlikumaks lähtetoetuse taotlemist* väljapool Tallinna ja Tartut tööle asuvatele arstidele kui piirkonnas on raskusi teenuse kättesaadavuse tagamisel.
- Spordi ja aktiivse eluviisi võimaluste parandamiseks piirkondades toetati 2022.a Kultuuriministeeriumi eelarvest *regionaalsete tervisespordikeskuste ja jalgpallihallide rajamist* (2019-22 arendati toetustest välja 23 tervisespordikeskust 15 maakonnas). Meetmega jätkatakse ka 2023-26 aastal vähemalt senises mahus.

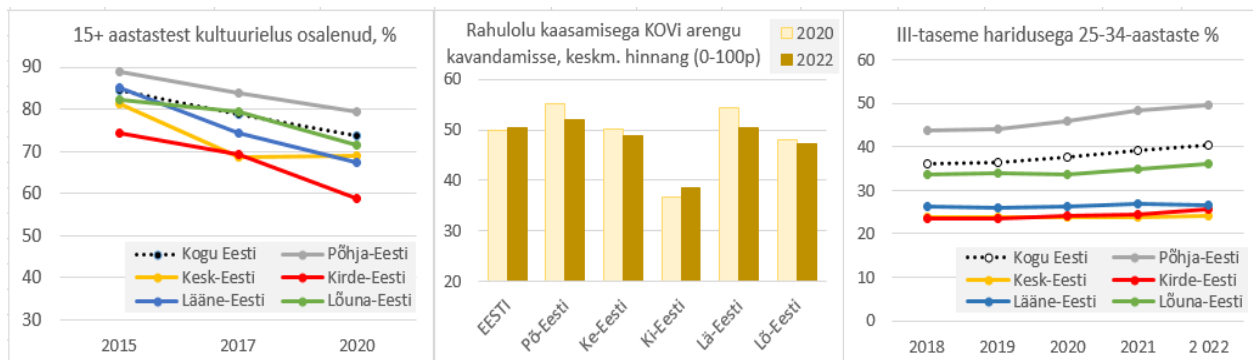
☺ **Eriti hajaasustust abistava uuendusliku lahendusena osutati ligikaudu 312 000 korral 165 000 inimesele meditsiini kaugvastuvõtu või – teraapia teenust**

## Tegevuste elluviimisel esinenud puudused



- Esines takistusi õigusraamistiku korrastamisel kohaliku tasandi terviseedenduse soodustamiseks seoses rahvatervishoiu seaduse vastuvõtmise takerdumisega, mille eelnõu menetlemine Riigikogus piirdus esimese lugemise lõpetamisega. 2023. aastal on plaanis eelnõu uuesti esitada.

## 2.4 Juurprobleem - regionaalne ebavõrdsus ühiskonnaelus osalemise ning vaba-aja ja haridusega seotud eneseteostusvõimalustes



Ühiskonnaelus osalemine ja eneseteostusvõimaluste paljususest oleneb laias laastus see kuid võrd suur tugi ühe või teise piirkonna arengule tuleb piirkonna endi inimestest. Inimeste võimalused end ühiskonnaelus teostada sõltuvad eelkõige hariduse, vaba-aja, kogukondliku tegevuse jm ühiskonnaelus osalemise võimaluste kättesaadavusest kogu elukaare kestel.

Näiteks inimeste kultuurielus osalemises torkab juba pikemat aega silma kõrgem osalusaktiivsus Põhja-Eestis ning vähesem osalemine Ida-Virumaal (ligikaudu 20% madalam kui Harjumaal). Ka võimalusi kohaliku elu kujundamises kaasa rääkida tajutakse piirkonniti väga erinevalt. Kui Ida-Virumaal on kaasatusega omavalitsusüksuse arengu kavandamisse rahul kõigest 30% ning Jõgeva-, Valga- ja Põlvamaal 40% kandis elanikest, siis Lääne-Eesti saartel ja Läänemaal üle 60%. Seda, kui aktiivselt inimesed kohalikus ühiskonnaelus kaasalõõmise võimalusi kasutavad, määrab ka nende piirkondliku kuuluvustunde ja tulevikuperspektiivi tajumine, mis samuti piirkonniti erineb.

Samuti ilmnevad selged piirkondlikud erinevused haridusega seotud eneseteostusvõimalustes – kolmanda taseme haridusega täiskasvanute osatähtsus on Harju- ja Tartumaal märgatavalt kõrgem (2022.a vastavalt 50 ja 45%) kui muudes Eesti piirkondades (Saare- ja Hiiumaal 30-32%, ülejäänud maakondades alla 30%).

### Rakendusplaani elluviimine

#### Juurprobleemi leevendamisesse panustanud olulisemad tegevused

- Jätkus **gümnaasiumi- ja põhikoolivõrgu kohandamine piirkondlike demograafiliste muutustega** ELi struktuurfondide meetmete toel, mis toob ühest küljest küll kaasa koolivõrgu hõrenemist kõrgemates kooliastmetes, kuid teisest küljest püüab kindlustada kõigis piirkondades kvaliteetse hariduse tagamise kestlikkust.
- **Piirkondlike probleemide lahendamiseks õpetajate järelkasvu tagamisel** otsustati vastavalt 2022. a detsembris haridus- ja teadusministri kinnitatud eestikeelsele õppele ülemineku tegevuskavale kehtestada 2023.a septembrist Ida-Virumaa eesti keeles õpetavatele õpetajatele 1,5 kordne ja alushariduses 1,3 kordne alampalga koefitsient. Lisaks on väljatöötamisel motivatsioonipaketid Ida-Virumaale õpetajaametisse siirdujatele

☺ otsustati kehtestada palgaboonused ja töötatakse välja lisamotivatsioonipakette Ida-Virumaale tööle asuvatele õpetajatele

**Kaasatust kohaliku arengu kavandamisse tunnetavad inimesed piirkonniti väga erinevalt – Ida-Virumaal on sellega rahul 30%, Lääne-Eestis enamasti üle 60% inimestest**

(sihtstipendium üliõpilastele, lähtetoetuse laiendamine alushariduse tugispetsialistidele, soodustingimustel eluaseme pakkumine).

- **Kultuuriteenuste regionaalset kättesaadavust** on Kultuuriministeerium parandanud "Teater maal", piirkondade kultuurisündmuste, regionaalse kultuuritegevuse ning seitsme piirkondlike kultuuriruumide toetusmeetmete jätkamisega. Lisaks valmistati ette uued Ida-Virumaa kultuuri- ja spordiprogrammi toetusmeede ja „kultuurisaadiku“ programm, viimaks Ida-Virumaa õpilasi ja õpetajaid osa saama eesti kultuurist väljaspool Ida-Virumaad ning etendusasutuste toetuse rakendamisel täpsustati regionaalse kättesaadavuse hindamiskriteeriume. Samuti otsustas Valitsus suurendada üldhariduskoolide õpilaste kultuuriasutuste õppekäikude toetust 1,4 mlj euron, millest toetatakse kõrgemalt kultuurikäike väljaspool keskuseid.
- **Sotsiaalkaitse ja omastehoolde teenuste ühtlasemaks kättesaadavuseks** laiendati KOVde kohustusi iga hooldekodu teenust vajava inimese hoolduskulude katmiseks 2023.a II poolaastast, milleks otsustati eraldada KOV-dele lisavahendeid 39,2 mln eurot toetusfondist, 1,88% eraldamisega riikliku pensioni tulumaksult ning tasandusfondi suunatud lisavahenditest.
- Spetsiaalsest ESFi 2014-20 perioodi toetusmeetmest piloteeriti Pärnu-, Saare- ja Tartumaa ning Kagu-Eesti regioonides **uute sotsiaaltransporditeenuse korraldusmudelite rakendamist**, mille käigus osutati teenust enam kui 5000 inimesele. Sellega loodi kõigis pilootpiirkondades eeldused teenuse edasiseks kestlikuks korraldamiseks ja 2022.a suvest jätkub teenuse osutamine KOVide endi eelarvest.
- Sotsiaalministeerium alustas **kohalike kogukondade vabatahtlikku kaasamist hoolekandeteenuste osutamisel** koostöös MTÜga Eesti Külaliikumine Kodukant. 2022.a lõpu seisuga on projekti kaasatud 288 vabatahtlikku ja personaalset abi on saanud 440 abivajajat. Mudeli rakendamisse on kaasatud 49 KOV-i ja uued KOV-d on liitumist ette valmistamas. Siseministeeriumi algatusel hakati viima ellu spetsiaalset arenguprogrammi KOVides kogukonnakeskse valitsemise mudeli juurutamiseks inimeste ja kogukondade süsteemsemaks kaasamiseks kohaliku heaolu ja turvalisuse suurendamiseks.
- Riigihalduse ministri haldusalas töötati välja ERF-st rahastatav uus **toetusmeede kvaliteetsete avalike teenuste kättesaadavuse parandamiseks piirkondades** eelistades toetuste jaotamisel Kagu-Eestit ja Ida-Virumaad.

☺ Valitsus ja Kultuuriministeerium on jätkamas mitmeid programme kultuuriteenuste regionaalse kättesaadavuse parandamiseks

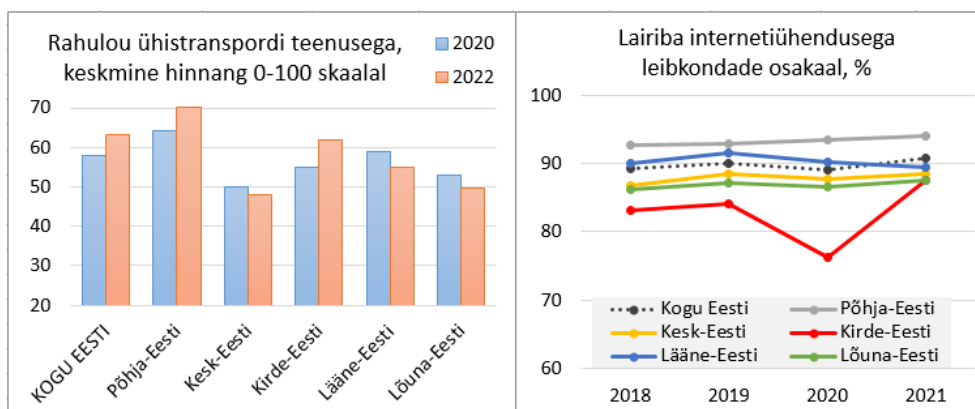
☺ eraldati lisavahendid KOV-dele, et tagada parem omastehoolde ja sotsiaalkaitse teenused kõikjal Eestis ning toetati kogukondade põhise hoolekandeteenuse väljaarendamist

### Tegevuste elluviimisel esinenud puudused

- Kultuuriteenuste regionaalset kättesaadavust parandanud tegevuste kõrval on samal ajal osaks saanud ka mitmete finantsraskustesse sattunud kohalike omavalitsuste poolt kiirendatud korras **kultuurimajade ja raamatukogude sulgemine ning kohalike kultuuritöötajate koondamine maapiirkondades** – teenuste ümberkorraldused on ette võetud olude sunnil kiirkorras, mistõttu on elanikkonna kaasamine muudatuste kavandamisse ja selgitamisse jäänud väheseks ning KOVide võimalused kitsamad kui oleks pikaajaliselt ette kavandatud muudatuste korral. Seni ei ole täitunud ka RETKis kavandatud tegevus KOVde kultuuritöötajatele palgakasvu tagamiseks samas ulatuses riigi kultuuritöötajatega.

☹ mitmed finantsraskustesse sattunud KOV-d olid sunnitud viima läbi kultuurimajade ja raamatukogude sulgemisi ning kohalike kultuuritöötajate koondamisi

## 2.5 Juurprobleem - regionaalne ebavõrdsus liikumisvõimalustes ja ühendustes



Head piirkondade sisesed ja vahelised ja sisesed liikumis- ja ühendusvõimalused on üheks piirkondliku arengu põhieelduseks, võimaldades saada hõlpsamini osa eri kohtades pakutavatest võimalustest ja hüvedest (töökohad, teenused, vaba-aja tegevused, sotsiaalsed lävimised jmt) ilma motivatsioonita piirkonnast püsivalt ära kolida. Inimeste piirkondlike liikumisvõimaluste analüüsimiseks napib paraku häid regionaalstatistilisi näitajaid.

Inimeste *rahulolu ühistranspordi teenusega* on kõige madalam Kesk- ja Lõuna-Eesti regioonis, jäädes keskmiselt allapoole 50 punkti taseme 100-punkti skaalas. Võrdlusena Põhja-Eestis (Harjumaal) ulatub rahulolu veidi üle 70 punkti taseme. Piirkondlikud erinevused rahulolus on võrreldes 2 aasta tagusega isegi pisut kasvanud, samas Kirde-Eestis (Ida-Virumaal) on rahulolu märgatavalt tõusnud ja lähenenud Põhja-Eesti näitajale. Maakondadest on madalaim rahulolu Jõgevamaal (43 punkti).

**Ühistranspordi teenusega rahulolu ulatub 43 punktilt Jõgevamaal 70 punktini Harjumaal**

Puudulikku füüsilist ligipääsetavust aitavad tänapäeval leevendada üha enam ka digitaalsed ühendused. *Kiire internetivõrguga ühendustes* on piirkondlikud erinevused siiani suured. Kuigi 2021.a seisuga on lairiba internetiühendusega leibkondi<sup>2</sup> Statistikaameti andmetel jäänud alles üsna vähe (5 maakonnas alla 10%), on mitmes maakonnas kaetus siiski keskmisest märgatavalt vähesem. Näiteks Võru ja Põlva maakonnas on veel üle 15% leibkondadest ilma lairiba internetiühendusega. Samas on maapiirkondades kiire interneti uute ühenduste rajamine kulgenud viimasel ajal kiiremas tempos kui linnalistes asustuspriirkondades. Kui Eesti on erinevate e-teenuste kättesaadavuse poolest rahvusvaheliselt esirinnas siis digitaalse taristu osas laiemalt sellist hinnangut paraku anda ei saa. 2022.a seisuga jääb kõigis Eesti NUTS3 piirkondades internetiühenduse kiirus OECD riikide keskmisest selgelt allapoole, samas on piirkondade vahelised erinevused Eestis siiski väiksemad kui OECD-s keskmiselt<sup>3</sup>.

## Rakendusplaani elluviimine

### Juurprobleemi leevendamisesse panustanud olulisemad tegevused

- Tehti mitmeid investeeringuid eelkõige ELi ühtekuuluvusfondi toetustest **regionaalsete rongiühenduste kiiruste tõstmiseks**. Sealhulgas ehitustööd Lääne-Harjumaal suuna elektriraudtee läbilaskevõime suurendamiseks, projekteerimistööd raudteelõikude elektrifitseerimiseks Tartu, Narva, Valga ja Koidula suunal, ettevalmistavad tegevused Turba-Risti raudteelõigu ehitamiseks ning sõlmiti leping 6 uue elektrirongi soetamiseks, mis alustavad opereerimist 2024. aastal.

**Tehti investeeringuid regionaalsete raudteeühenduste arendamiseks**

<sup>2</sup> arvestades leibkondi, kus vähemalt üks liige on vanuses 16–74

<sup>3</sup> [https://www.oecd-ilibrary.org/urban-rural-and-regional-development/oecd-regions-and-cities-at-a-glance-2022\\_14108660-en](https://www.oecd-ilibrary.org/urban-rural-and-regional-development/oecd-regions-and-cities-at-a-glance-2022_14108660-en)

- Paindlike lahenduste kasutuselevõtuks hõreasustuspiirkondade ühistransporditeenuse tõhusamaks korraldamiseks on töötatud välja **nõudepõhise transpordi arendamise kontseptsioon** ning ette valmistatud uus **nõudetranspordi pilootprojekt Saaremaal** käivitamiseks 2023 II poolaastal, millest luuakse nõudetranspordil põhinev ettevedu tiheda graafikuga põhiliinidele piirkonna keskuste suunal.
- Säästvate ja tervist edendavate liikumisvõimaluste parandamiseks töötati riigihalduse ministri haldusalas välja RRFi ja ERFi vahenditest **toetusmeetmed KOVidele jalgratta- või jalgteede rajamise investeeringuteks**, millest esimese puhul viidi juba läbi ka esimene taotlusvoor 5 mln euro ulatuses toetades 20 projekti.
- **Üle Eesti kiire interneti kättesaadavuse parandamiseks** alustati RRFi vahendite kasutamist väga suure läbilaskevõimega juurdepääsuvõrgu ehitamiseks, milles on reserveeritud toetusvahendid maakondade ja KOVide põhiselt maa- ja väikelinnalistele asulasele ning ühtlasi KOV-e kaasati investeeringute täpsemate sihtpiirkondade määratlemisse.

**Piloteeriti nõudetranspordi teenust Saaremaa maapiirkondades**

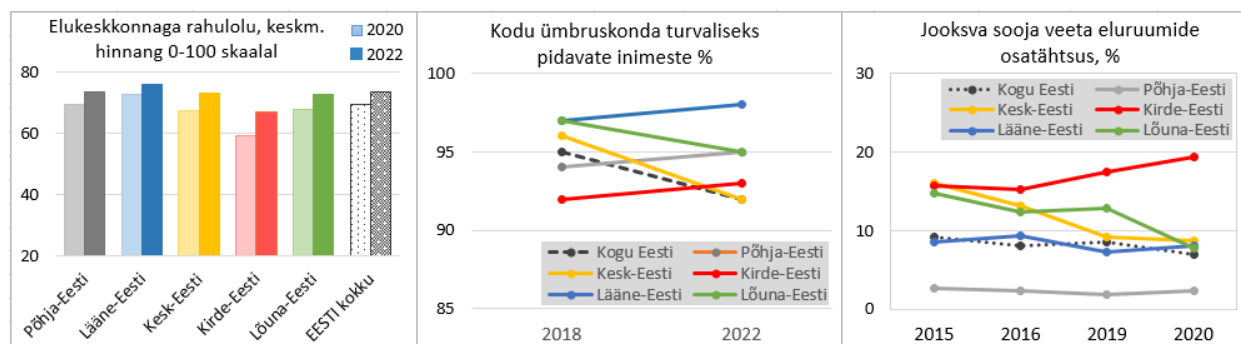
**Alustati suure läbilaskevõimega interneti juurdepääsuvõrgu rajamise toetusmeetet väljaspool suuremaid linnapiirkondi**

### Tegevuste elluviimisel esinenud puudused

- Kuigi 2022.a kaeti 4 mlj euro toel tolmuvaaba kattega ca 40 km riigimaanteed, on lähiaastatel uute **riigimaanteed tolmuvaabaks muutmisel** oodata minimaalselt uusi investeeringuid, mistõttu varem teehoiukavas 2030. aastaks seatud eesmärkide saavutamine on muutunud küsitavaks. 2023. aastal on teehoiuvahendite kärpete tõttu võimalus umbes 18 km teede kõvakatte alla viimiseks ja aastalõpu seisuga puudub 2024-2025. aastaks vastav rahastus sootuks.

**Kärbiti riigimaanteed tolmuvaabaks muutmise plaane ja eelarvet**

## 2.6 Juurprobleem - regionaalne ebavõrdsus inimeste igapäeva elutingimustes



Piirkondlikku üldist arengu- ja heaolu taset peegeldavad ilmekalt ka igapäeva elu- ja olmetingimused, millest sõltub eeskätt piirkonna atraktiivsus elukeskkonnana. Riiklik strateegia „Eesti 2035“ on seadnud **sihiks piirkondlike erinevuste vähenemise elukeskkonnaga rahulolu ning tõstatab riigi ühe arenguvajadusena esile kvaliteetse ruumiloome**, mis aitaks kohandada piirkondi rahvastikumuutuste jm arenguvajadustega.

*Oma elukeskkonnaga rahulolu* on endiselt kõige madalam Ida-Virumaal (keskmiselt 67 punkti 100-st) ja kõrgeim Lääne-Eestis (keskmiselt 76 punkti, sh Saaremaal 82). Piirkondade vahelised erinevused on enam-vähem sarnased paari aasta tagusega võrreldes, samas on näitaja kõige enam paranenud just Ida-Virumaal, kus rahulolu on olnud kõige madalam ja piirkondade vahelised erinevused seega tervikuna pisut vähenenud. Kohalike omavalitsuste võrdluses ulatub keskmine rahulolu 57 ja 65 punktilt Kohtla-Järve ja Narva linnas kuni 90 punkti tasemeni Muhu vallas.

Ka *kodu ümbruskonna turvalisusega rahulolu* püsib kõrgeim just Lääne-Eestis ning madalam Ida-Virumaal ja Kesk-Eestis. Samas on turvalisusega rahulolu pea igal pool võrdlemisi kõrge. Vaadates *minuomavalitsus.ee* küsitluse andmeid on hinnanud oma elukeskkonna turvalisust vähemalt 7

**Elukeskkonnaga rahulolu on KOV-de lõikes silmatorkavad erisused – hinnatuna Kohtla-Järvel keskmiselt 57 ja Muhu vallas 90 punkti vääriliseks 100-st**

punktiga 10-st Ida-Virumaal 79% küsitletuist, samal ajal kui Eestis keskmiselt 87% ja Saaremaal koguni 98%.

Märkimisväärseid piirkondade vahelisi erinevusi esineb siiani inimeste olmetingimustes vaadates *sooja veega varustatud leibkondade osatähtsust*. 2020.a seisuga puudus Statistikaameti andmetel Kirde-Eestis tervelt 19% leibkondade eluruumis jooksev soe vesi. Samal ajal on Harjumaal sellistes tingimustes elavaid leibkondi alla 3%. Maa-asulates oli kokku 11,4% leibkondi sooja veeta, samal ajal kui linnalistes asulates oli selliseid leibkondi ligikaudu 4%.

## Rakendusplaani elluviimine

### Juurprobleemi leevendamisesse panustanud olulisemad tegevused

- Inimeste igapäeva elutingimustes regionaalse ebavõrdsuse vähendamisel on vältimatu **väheneva ja vananeva rahvastikuga piirkondade kestlik kohandamine kahanemisega**. Selle toetamiseks on riigihalduse ministri valitsemisala algatusel viidud läbi **OECD uuringuprojekt „Nutikas kahanemisega kohanemine Eestis: regionaalne valmistumine demograafiisteks muutusteks“**, mille soovitusi on võetud arvesse nt koolivõrgu korrastamise investeeringute toetamisel ja kasutatakse sisendina uue üleriigilise planeeringu koostamisel. Samuti on rahandusministeerium **koostanud rahvastikumuutustega arvestavad soovitud ministeeriumitele KOVide hoonetesse ja rajatistesse investeeringutoetuste kavandamisel, jätkanud riigimajade võrgu väljaarendamist maakonnakeskustes, valmistanud ette KOV hoonete energiatõhusaks muutmise toetusmeetme** kahaneva ruumivajadusega kohandamiseks ja energiatõhusamaks muutmiseks. Ida-Viru ja Valgamaa omavalitsuste näitel **töötati välja juriidilised lahendused elanike tühjenevatest korteritest ümber kolimise lihtsustamiseks jätkusuutlikesse korterelamutesse ning valmistati ette vastav toetusmeede** Ida-Virumaal, mida on plaanis laiendada edaspidi üle-eestiliseks. Sotsiaalministeerium on toetanud **kaugmeditsiini teenuste osutamist** ja MKM-i rahastusel viidud läbi **nõudepõhise ühistransporditeenuse pilootprojekt** Saare maakonnas.
- Rakendati **uue eluaseme kaaslaenu pilootprojekt** Ida-Virumaal ja Kagu-Eestis (2022. aastal väljastati 25 laenu MESi ja krediidasutuste kogurahastusega ca 3 mlj. eurot), mille sihtpiirkonda on otsustatud laiendada ka teistele turutõrkepiirkondadele. Käivitati ka EIS-i **uus investeeringufond elamute rekonstrueerimislaenule turutõrke olukordades** ning taasloodi **KOV elamufondi investeeringutoetus väljapoole Tallinna ja Tartu mõjuala jäävatele piirkondadele**.
- Avanes **väikeelamute renoveerimise toetusmeede**, milles on toetusmäärad regionaalse arengu tasakaalustamise eesmärgil piirkondlikult diferentseeritud. Samuti töötati välja **korterelamute tervikliku rekonstrueerimise meede**, mis avaneb 2023. aastal ja mille toetused on samuti piirkonniti diferentseeritud. Jätkus ka **Kagu-Eestis spetsialistide eluasemete regionaalarengu toetusmeetme** rakendamine, 2022.a viidi läbi taotlusvoorud 10 Kagu-Eesti KOV üksuses.
- Samuti jätkus **maakondlike arengustrateegiate elluviimise, hajaasustuse ja väikesaarte regionaalarengu programmide** ning kohaliku omavalitsuse hoonete energiatõhususe parandamise meetme elluviimist. 2022.a oli programmide riiklik toetus summas 34 mln eurot.
- Norra/EMPi finantsvahendite toetusmeetme *"Ajaloaliste linnasüdamete elavdamine kultuuripärandi kaudu"* **toetati väikelinnade linnasüdamete arendamist kvaliteetse ja atraktiivse avaliku ruumina** kodanikele, turistidele ja ettevõtluks.
- Töötati välja **Õiglase Ülemineku Fondi piirkondlik tegevuskava** Ida-Virumaale, mille kogurahastusest (ligikaudu 340 mlj eurot) on kavandatud ligemale 20% Ida-Virumaa

☺ **Rakendamisel piirkondade kestlikku kohandamist kahanemisega toetavad lähenemised, sh elamufondi kohandamise, KOV hoonete/taristu ja koolivõrgu kohandamise ja nutikate teenuste korraldamise investeeringutes**

☺ **Töötati välja uued eluasemelaenu instrumendid turutõrke piirkondadele ning piirkonniti diferentseeritud toetusmääraga eluasemete renoveerimise toetused**

☺ **Õiglase ülemineku fondi vahenditest ligemale 20% kavandatud Ida-Virumaa elukeskkonna arendamiseks**

☺ **Valmistati ette ELi uue perioodi**

elukeskkonna parandamise investeeringuteks seoses põlevkivienergeetikalt süsinikuneutraalsemale majandusele üleminekuga.

- Valmistati ette riigihalduse ministri määrus suuremate linnapiirkondade arendamise toetamiseks, sh Ida-Virumaa linnapiirkondade taaselavdamiseks. Esimeste toetuse voorude avamine linnapiirkonna tegevuskavade koostamiseks toimub 2023 II kvartalis.
- Viidi läbi KOVi ja kohaliku kogukonna kohaliku kasu instrumentide analüüs, mille põhjal töötati välja ettepanekud taluvustasu kompenseerimise mehhanismiks. Keskkonnatasude seaduse muutmise eelnõu peaks jõustuma 2023.a suvel, mille alusel saab hakata maksma tuulikute lähedusse jäävatele elanikele keskkonnahäiringu hüvitamise tasu.
- Piirkonniti ühtlasemale elukeskkonna turvalisusele on aidanud tublisti kaasa vabatahtlike päästekomandode arendamine, millel on eriti oluline roll abikaugetes piirkondades, sh väikesaartel tegutsevatele vabatahtlikele päästekomandodele antav täiendav püsitoetus. 2022.a seisuga on Siseturvalisuse arengukava piirkondlik eesmärk tagada abi 15 minuti jooksul vähemalt 92%-le Eesti elanikest täidetud.

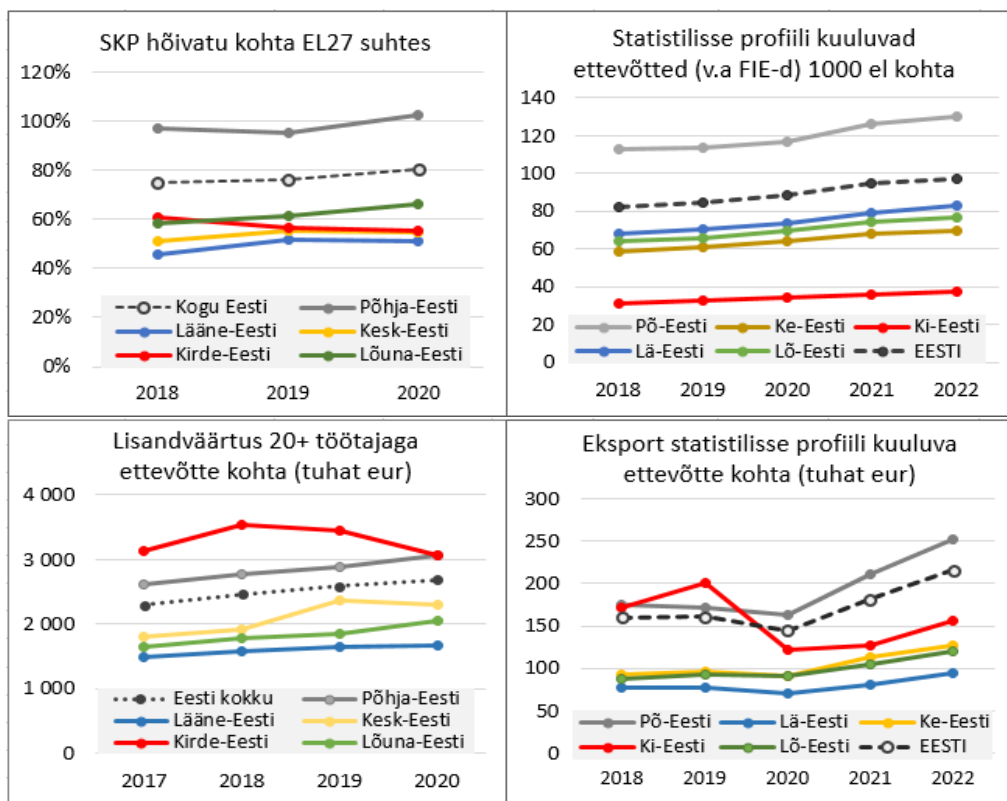
struktuurivahenditest rahastatav toetusmeede Ida-Virumaa linnapiirkondade taaselavdamiseks

☺ Toetati vabatahtlike päästekomandode arendamist, sh lisatoetusega väikesaartele, mille toel on tagatud pääste jõudmine 15 minuti jooksul enam kui 92%-ni elanikkonnast

### Tegevuste elluviimisel esinenud puudused

- Tekkis raskuseid KOV-ide nõustamiseks ruumiloome küsimuses kavandatud koostööprojekti "Regionaalsete arhitektuurinõukogude piloteerimine omavalitsuste toetamiseks ruumiloome küsimustes" rakendamisel. Projekti võimalikku rahastust arutatakse edasi 2023. aastal koos Eesti Arhitektide Liiduga.

## 2.7 Juurprobleem - piirkondlikud erinevused ettevõtete konkurentsivõimes ja ligipääsus kapitalile



Regionaalne ettevõtluskeskkonna konkurentsivõime on piirkondliku arengu võtmetegur. Paraku on just ettevõtluse arengunäitajate piirkondade vahelised erinevused regionaalse arengu

**juurprobleemide võrdluses kõige teravamalt nähtavad.** Suured piirkondlikud erinevused ettevõtlusaktiivsuses, ettevõtete lisandväärtuses, tootlikkuses, ekspordis ning teadus- ja arendustegevuse rakendamise võimekuses pärssivad eelkõige suurematest linnapiirkondadest eemale jäävate piirkondade kui ka kogu Eesti majanduse konkurentsivõimet ja arengut tervikuna.

*Majanduse kogutoodang ja töajõu tootlikkus* (SKP hõivatu kohta ostujõu alusel) on selgelt kõrgem kahe suurema linnapiirkonnaga piirkondades, ulatudes 2020.a seisuga Harjumaal 102%-ni ELi keskmisest, kuid jäädes Lääne-, Kirde- ja Kesk-Eesti piirkondades vaid 51-56% vahemikku ja viies maakonnas koguni alla 50%. Kõige kiiremas tempos on ELi keskmisele lähenemas kahe suurema linnapiirkonna mõjul jätkuvalt Põhja- ja Lõuna-Eesti. Mujal on lähenemine ELi keskmisele olnud aeglasem ja mitte-järjepidev. Kirde-Eesti näitaja on aastatel 2018-20 koguni 5 protsendipunkti võrra ELi keskmisest kaugenenud. Erandiks on siiski mitmed suuremate keskusteta maakonnad, mille SKP hõivatu kohta on lähenenud ELi keskmisele kiiremas tempos, nt Põlva-, Võru- ja Viljandi maakond (2 aastaga lähenenud ELi keskmisele enam kui 7 %-punkti jagu). Ka OECD riikidega võrdluses on töajõu tootlikkus väljaspool meie suuremate linnapiirkondadega NUTS3 regioone üks madalamaid ja erinevused piirkondade vahel ühed suuremad<sup>4</sup>.

Sarnased piirkondlikud erinevused ilmnevad ka *ettevõtlusaktiivsuses*. Kui Põhja-Eestis/Harjumaal oli 2022.a 1000 elaniku kohta 130 statistilisse profiili kuuluvat ettevõtet (v.a FIE-d), siis suurtööstuste piirkonnas Ida-Virumaal vaid 38 ning jääb kõigis ülejäänud maakondades 60-93 vahel. Paraku on piirkondade vahelised erinevused viimastel aastatel ka mõnevõrra suurenenud.

*Ettevõtete lisandväärtuse* piirkondlikud erinevused on paaril viimasel aastal mõnevõrra vähenenud. Kui 2018. aastal ulatus keskmine lisandväärtus 20+ töötajaga ettevõtetes 1588 eurost Lääne-Eestis 3538 euroni Kirde-Eestis (Ida-Virumaa), siis 2020. aastaks oli vastav lõhe vähenenud 1663 ja 3072 euro vahele. Paraku on piirkonniti ühtlasemate näitajateni jõutud ennekõike Ida-Virumaa ettevõtete lisandväärtuse vähenemise tõttu. Tuleb ka arvestada, et nendes näitajates ei kajastu piirkondlikus ettevõtluses olulist rolli mängivad mikroettevõtted.

Endistviisi suured ja pärast 2020. aastat selgelt kasvanud on piirkondlikud erinevused ka *ettevõtete ekspordi* näitajates. Kui kaupade ja teenuste eksport ulatub 2022.a seisuga Põhja-Eestis/Harjumaal pisut üle 250 000, siis Lääne-Eestis veidi alla 100 000 ja Põlva maakonnas ligikaudu 44 000 eurot statistilisse profiili kuuluva ettevõtte kohta, ehk vahe on maakonniti enam kui 5-kordne.

Ettevõtete piirkonniti ebaühtlast konkurentsivõimet võimendab ka *piirkondlik ebavõrdsus ettevõtete ligipääsus investeringuteks vajalikule kapitalile*. Sarnaselt elukondliku kinnisvaraga on tagatisvara madal turuväärtus ning vähene likviidsus üheks piiravaks tingimuseks väljaspool suuremaid linnapiirkondi investeringuid kavandavate ettevõtjate jaoks. EIS-Kredexi ja MESi pakutavate laenu- ja käendustoodete kasutamine aitab paljudel juhtudel küll vähendada panga poolt võetavat riski, kuid suurendab samas ettevõtete jaoks investeerimisega kaasnevat kulusid. EIS-i laenukäenduse mahust on perioodil 2014-19 antud 70% Harjumaal tegutsevatele ettevõtetele. MES laenu- ja käendustoodete jaotus on piirkonniti tasakaalustatum, sest Tallinna ja Tartu linnapiirkonnas on reeglina väljaspool biomajanduse sektorit tegutsevad ettevõtted välistatud. Piirkondlikud erinevused ligipääsus kapitalile mõjutavad omakorda ettevõtete ligipääsu ettevõtlustoetustele.

Ka riiklikud **strateegiad „Eesti 2035“ ning TAIE 2035 näevad ette väljaspool Harjumaad loodud SKP kasvutempo kiirenemist Euroopa Liidu keskmise suhtes<sup>5</sup> ning teadmumahu ja kõrgema lisandväärtusega ettevõtluse kasvu kõigis Eesti piirkondades.** Selle saavutamiseks on vaja riigi

⊗ Just ettevõtlusarengu näitajates on piirkondade vahelised erinevused jätkuvalt kõige tuntavamad

⊗ Kui SKT hõivatu kohta ületab Harjumaal juba ELi keskmist, siis Ida-Virumaal ulatub see napilt üle 50% ELi keskmisest

⊗ Eksport ettevõtte kohta erineb maakonniti ligi 5-kordselt

<sup>4</sup> The Geography of Income Inequalities in OECD Countries, OECD 2022 (WPTI tööühma töödokument); [https://www.oecd-ilibrary.org/urban-rural-and-regional-development/oecd-regions-and-cities-at-a-glance-2022\\_14108660-en](https://www.oecd-ilibrary.org/urban-rural-and-regional-development/oecd-regions-and-cities-at-a-glance-2022_14108660-en)

<sup>5</sup> Vastavalt „Eesti 2035“-le vähemalt 67%-ni EL27 suhtes aastaks 2035 (ostujõu pariteedi näitaja alusel).

ettevõtlus- ja innovatsioonipoliitika meetmete kaudu suunata rohkem ressursi ja toetuseid väljapoole suuremaid kasvukeskuseid, et Eesti areneks majanduslikult senisest võrdsemalt.

## Rakendusplaani elluviimine

### Juurprobleemi leevendamisesse panustanud olulisemad tegevused

- **Regionaalse turismiettevõtluse arendamiseks** avati 2022.a *sihtfinantseering* regionaalsete turismiarendusorganisatsioonide (DMO) arendamiseks ja toetamiseks. Lisaks on ELi 2021-27.a struktuuritoetustest rahastatava *rahvusvaheliste sündmuste ja konverentside toetusmeetme* hindamismetoodikas väljaspool Tallinna toimuvatel sündmustele plaanis anda hindamisel täiendav eelis ning kehtestada madalamaid külastajate arvu nõudeid. *Maakondlike arengustrateegiate elluviimise meetmest* sai taotlemisõiguse 13 uut regionaalset turismivaldkonna projekti.
 

☺ Avati EIS-i sihtfinantseering regionaalsete turismiarendusorganisatsioonide arendamiseks
- **Iduettevõtlust väljaspool suuremaid kasvukeskuseid on aidanud edendada** *Startup Estonia* iduettevõtete süsteemi arengu programmis eraldi regionaalarengu tööühma käivitamine 2022.a kevadest, milles seni osalevad 5 maakonna esindajad. Ida-Viru programmi raames sõlmiti iduettevõtluse ökosüsteemi väljaarendamiseks Ida-Virumaal aastateks 2022-25 EIS-ga toetusleping mahus 661 100 eurot.
 

☺ Olulist tuge ettevõtluse piirkonniti ühtlasemale arengule oodata uutest ÜPP 2021-27.a strateegia- ja EMKVF-i rakenduskava maapiirkondadele suunatud toetusmeetmetest
- Mitmete ELi 2021-27.a struktuurivahendite perioodi uute **ettevõtlusarengu toetusmeetmete väljatöötamisel on kavandatud rakendada piirkondlikke erisusi**, mis aitavad eeldatavasti tagada nende ettevõtluspoliitika meetmete regionaalselt ühtlasemat mõju. Näiteks on *tootmisettevõtete ärimudeli toetusmeetmes* kavandatud soodsamad toetusmäärad väljaspool Harjumaad ja Tartu linna ning *ettevõtete arenguprogrammi* puhul väljaspool Harjumaad. Keskkonnaprogrammi ringmajanduse programmis on kõrgemalt hinnatud Kagu-Eesti ja Ida-Virumaa projekte keskkonnakaitse mõju valdkonnas.
 

☺ Avanes EISi uus soodustustega regionaallaen ettevõtjatele väljaspool Harju- ja Tartumaad
- Oluline panus ettevõtlusarengu piirkondlikule tasakaalustamisele on olnud ELi *ühtse põllumajanduspoliitika 2021-27.a strateegiakava* ja *EMKVF-i rakenduskava uute toetusmeetmete väljatöötamisel*, mis on valdavalt suunatud maa- ja rannapiirkondade ettevõtete konkurentsivõime tõstmisele või rakendavad soodsamaid toetusmäärasid või piirkondlikke eeliskriteeriume projektidele väljaspool Tallinna linnaregiooni või arvestavad muul moel piirkondlike turutõrgetega.
 

☺ Ette valmistati uued SF-st rahastatavad regionaalarengu toetusmeetmed piirkondade ettevõtlus- ja elukeskkonna ning Kagu-Eesti ettevõtluse arengu toetamiseks
- Ettevõtete ligipääsu kapitalile turutõrkepiirkondades on aidanud parandada 2022.a kevadel välja töötatud soodusintressi ja EISi lisagarantiiga **regionaallaen ettevõtjatele väljaspool Harju- ja Tarumaad** olukorras, kus ettevõtjal puudub pangale vajalike omaosalus või tagatisvara. Lisaks on ELi struktuurivahendite programmiperioodi 2021-27 vahenditest kavandamisel uued rahastamisvahendid väljapoole Harju- ja Tartumaad ja mille puhul on plaanis luua eritingimusi väljaspool keskusi paiknevatele ettevõtetele.
 

☺ Õiglase ülemineku fondi vahenditest
- **Uute regionaalarengu toetusmeetmetena** valmistati 2022. aastal ette ELi 2021-27 perioodi regionaalarengu fondist rahastatavad *piirkondade ettevõtlus- ja elukeskkonna arendamise meede* väljaspool Harjumaad ja Tartu linnapiirkonda (rahajaotuse koostamisel võetakse arvesse piirkondade sotsiaalmajanduslikku olukorda ja projektivalik põhineb maakonna arengustrateegiatel) ning *Kagu-Eesti ettevõtluse arengu* toetusmeede.
 

☺ Õiglase ülemineku fondi vahenditest
- Töötati välja ja Euroopa Komisjoni heakskiidu sai **Õiglase ülemineku fondi piirkondlik tegevuskava Ida-Virumaale** ulatusliku tegevuste paketiga, mille kogurahastusest (340 mlj eurot) on kavandatud ligikaudu 80% Ida-Virumaa ettevõtluskeskkonna ja tööturu arendamise meetmetele toetamaks põlevkivienergeetikalt süsinikuneutraalsemale majandusele



üleminekut regioonis. Meetmete väljatöötamine on toimunud algselt plaanitud aeglasemalt, 2022. aasta lõpuks oli käivitunud vaid üks toetusmeede.

- **Taastuenergeetika potentsiaali paremat ärakasutamist piirkondade ettevõtluse arengus** on toetanud RRFi meetme „Elektrivõrgu tugevdamise programm taastuenergia tootmisvõimekuse tõstmiseks ning kliimamuutustega kohanemiseks“ väljatöötamine, millest on otsustatud lisaraha andmine fookusega Lääne-Eesti võrguvõimsuse suurendamisele mh tulevaste meretuuleparkide taastuenergia elektrivõrku ülekandevõimekuse tagamiseks.
- Jätkus MAK-võrgustiku poolse **välisinvestorite regionaalse sihtturunduse ja investorteeninduse toetamine**. Ettevõtluse ja Innovatsiooni Sihtasutuse regionaalse investorteeninduse kaasabil on vahemikus 2020-23.a esimene kvartal uute või jätkuinvesteeringutena Eestisse jõudmas kokku kuni 423 miljonit eurot (43 eri projekti näol), sellest omakorda väljapoole Harju- ja Tartumaad 61,5% ja 45% Ida-Virumaale (vastavalt 23 ja 6 projekti).

kavandatud ligemale 273 mlj eurot Ida-Virumaa ettevõtluse ja tööturu arengule

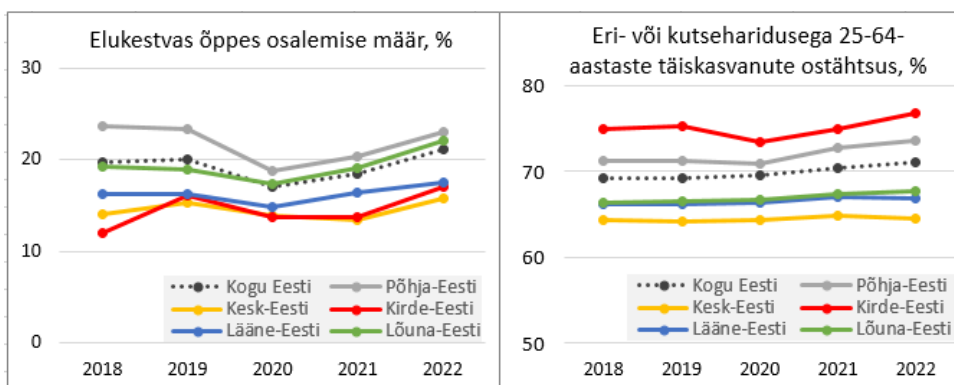
☺ EISI regionaalse investorteeninduse toel jõudmas viimase 3 aasta välisinvesteeringutest üle 60% väljapoole Harju- ja Tartumaad

### Tegevuste elluviimisel esinenud puudused

- Vaatamata mõnele positiivsele näitele ei ole enamiku ettevõtlus- ja T&A valdkonna toetusmeetmete väljatöötamisel erinevalt RETK-i rakendusplaanis, perioodi 2021–27 EL-i ühtekuuluvus- ja siseturvalisuspoliitika fondide rakendamise seaduses ja valitsuse 6.01.2022.a kabinetiistungi otsuses vajalikuks peetule kavas rakendada regionaalarengu vajadustega arvestavaid piirkondlikke erisusi. Muuhulgas **ei ole meetmete ettevalmistajad pidanud väljapoole Harjumaad asuvate piirkondade sees, sh Kagu-Eestis, eraldi piirkondlike erisuste rakendamist enamasti asjakohaseks**, põhjendades seda ebapiisavalt sellega, et TAIE 2035 strateegia regionaalseks mõõdikuks on seatud üksnes SKP EL-i keskmisest väljapoole Tallinna ja Harjumaad. Reaktsioonina senisele poliitikale on uus Vabariigi Valitsus on 2023-26.a tegevusprogrammis seadnud ülesandeks luua ELi struktuurivahendite ettevõtlustoetuste kasutamisel suuremat regionaalset tasakaalu tagavad tingimused ja suunata vähemalt 40% ettevõtlustoetustest väljapoole Tallinna ja Tartu regioone.
- **Piirkondade ettevõtluse nutika spetsialiseerumise toetamiseks** kestab regionaalsete kompetentsikeskuste meetmest toetatud projektide elluviimine 2023. aasta lõpuni. Võimalused piirkondade ettevõtluse nutika spetsialiseerumise toetamiseks on edaspidi osaliselt tagatud ka piirkondade ettevõtlus- ja elukeskkonna arendamise toetusmeetme ning kaudsemalt TAIE strateegia järgsete nutika spetsialiseerumise toetusmeetmete kaudu. Samas **vajab edasist hindamist, kas jätkuvad toetusvõimalused on piirkondade ettevõtluse fookusvaldkondade arenguvajadusi arvestades piisavad või vajavad täiendamist**.

⊗ Mõnele positiivsele näitele vaatamata ei ole enamiku uute ettevõtlus- ja T&A valdkonna toetusmeetmete puhul plaanis rakendada regionaalarengu vajadustega arvestavaid lähenemisi

### 2.8 Juurprobleem - piirkondlikud erinevused ettevõtjatele vajalike oskustega tööjõu kättesaadavuses



Piirkondliku ettevõtluskeskkonna konkurentsivõimele ja ettevõtete lisandväärtuse kasvule on oluline kõrgema hariduse ja kvalifikatsiooniga tööjõu olemasolu ning võimalused paindlikult koolitada oma vajadustele vastava profiili ja oskustega töötajad. Seejuures on väga oluline, et tööjõu erialane haridus ühtiks võimalikult hästi piirkondliku ettevõtluse valdkondliku profiili ja oskuste vajadusega aitamaks leida ettevõtetel piirkonnast kohapealt sobivate oskustega tööjõudu ning inimestel oma oskustele, haridusele ja soovidele vastavaid töövõimalusi.

Vaadates eri- või kutseharidusega (sh kõrgharidus) täiskasvanute osatähtsust, on see 2022.a seisuga kõrgem Ida-Virumaal (ligemale 77%), Harju- ja Tartumaal ning Lääne-Eesti saartel (üle 70%), jäädes kõigis muudes maakondades 62-65% vahele. Paraku ei ole paaril viimasel aastal NUTS3 piirkondade erinevused vähenenud, vaid hoopis paari protsendipunkti jagu suurenenud.

Elukestvas õppes osalemises on piirkondade vahelised erinevused paaril viimasel aastal pisut vähenenud, kuid siiski silmatorkavad. Kui Põhja- ja Lõuna-Eestis ulatub vastav näitaja 2022.a seisuga üle 22%, siis ülejäänud regioonides, ja paraku ka suurimate majanduse struktuursete muudatuste lävel olevas Kirde-Eestis, jääb see 16-18% vahemikku.

## Rakendusplaani elluviimine

### Juurprobleemi leevendamisesse panustanud olulisemad tegevused

- Ette on valmistatud 2023. aastal avanev **uuendatud üüriklamute rajamise toetusmeede** eelarvega 5 miljonit eurot, mis parandab inimeste töötamise võimalusi ja aitab rahuldada ettevõtete tööjõuvajadusi eri piirkondades. Toetusmeedet rakendatakse väljaspool Tartu ja Tallinna linnu ning nendega külgnevaid kohaliku omavalitsuse üksusi.
- Aitamaks kohandada Ida-Virumaa tööturгу põlevkivisektori kokku tõmbumisega töötati Ida-Virumaa õiglase ülemineku kava alusel välja uued ÖÜF-st rahastatavad **toetusmeetmed põlevkivisektori töötajate ümberprofileerimise toetamiseks ning täiendkoolituse mahu suurendamiseks ja uute tasemeõppe õppekavade käivitamiseks kutse- ja kõrghariduses**. Samuti jätkati **Ida-Virumaa ettevõtluse ja inimeste tööalaste oskuste mitmekesistamise toetusmeetme** elluviimist, mille kaasabil avanes muuhulgas Jõhvi koodikooli õppetegevus uuel renoveeritud pinnal, mis lähiaastatel on tootmas piirkonna tööturгу uute IT spetsialistidega.
- **Piirkondade vajadustele paremini vastava tööjõu ettevalmistamiseks** on reeglina kõik kutseõppeasutused teinud õppekavade arendamisel koostööd kohalike tööandjatega, Töötukassa esindustega, MAK-de ning muude osapooltega, et pakkuda kohalikule tööjõu oskuste vajadusele paremini vastavat õpet. Operatiivsemat ülevaadet piirkondlikust tööjõuvajadusest annab jätkuvalt ka Töötukassa, sh regionaalse tööjõubaromeetri veebipõhine töövahendi vahendusel.
- Ülikoolide **regionaalsetes kolledžites kõrgharidusõppe finantsilist jätkusuutlikkust on aidanud kindlustada** HTM-i avalik-õiguslikele ülikoolidele ning riigi rakenduskõrgkoolidele 1,6 mln euro ulatuses eraldatud täiendav sihttoetus ülikoolide ja riigi rakenduskõrgkoolide kõrgharidusõppeks regionaalsetel õppekohtadel. Samuti Vabariigi Valitsuse lubadus kõrghariduse rahastamise kasvatamise 15% võrra aastas perioodil 2023-25.

### Tegevuste elluviimisel esinenud puudused

- Kuigi 2022 a. oli piirkondliku töökoha loomise toetuse 26 kasutajast 24 Ida-Virumaalt, otsustati REACT-EU vahendite lõppemisel ja teenuse vähese kasutamise tõttu Kagu-Eestis **piirkondliku töökoha loomise toetusega 2023. aastast üldse lõpetada** (sh Ida-Virumaal) ja suunata vahendid ümber muudele tööturutoetustele. 2025. aastaks kavandataval palgatoetuste süsteemi ümbervaatamisel on seetõttu **vaja hinnata üle Ida-Virumaa ja Kagu-Eesti ning**

⊗ **Ettevõtluse arengut toetava tööjõu ja oskuste kättesaadavus püsib kesisem ja probleemsem väljaspool suuremate linnapiirkondadega regioonide**

😊 **valmis uuendatud üüriklamute rajamise toetusmeede rakendamiseks väljaspool Tallinna ja Tartu linnapiirkondi**

😊 **kavandati uued ÖÜF-st rahastatavad toetusmeetmed Ida-Virumaa endiste põlevkivisektori töötajate reprofileerimiseks**

😊 **ülikoolide ja riigi rakenduskõrgkoolide regionaalsetele õppekohtadele eraldatud täiendav sihttoetus on aidanud kindlustada kõrgharidusõppe jätku piirkondades**

⊗ **React-EU vahendite lõppemisel otsustati lõpetada piirkondliku töökoha**

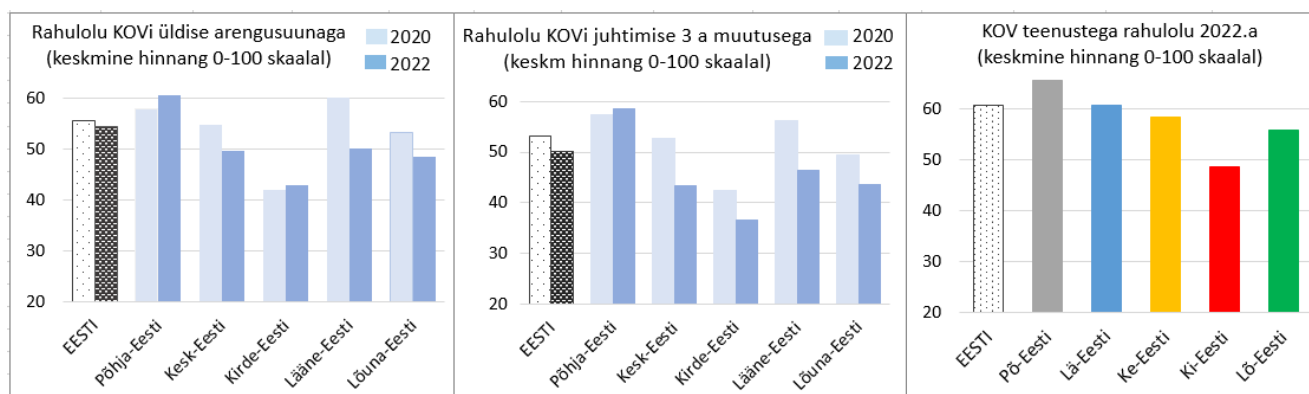
muude suurema tööpuudusega piirkondade vajadusi, mis eeldaksid uute palgatoetuste puhul piirkondlike erisuste rakendamist.

loomise toetusmeede

- Kui RETKi rakendusplaanis on nähtud ette **OSKA pikaajalise tööjõuvajaduse prognoosides piirkonnapõhisuse arendamist** ja kasutamist õppekavade planeerimisel, siis hetkeseisuga pole veel selgust, kuidas OSKA mudeli regionaalset infot praktikas kasutatud on. OSKA pikaajalise tööjõuvajaduse prognoosi mudelit on pärast 2019. aastat täiendatud varasemast mitmekesisemate andmeallikate kasutuselevõtuga ja uue mudeli baasil on valminud uuringud tööjõu- ja oskuste tulevikuvajadusest metsanduse ja puidutööstuse ning põllumajanduse ja toiduainetööstuse sektorites. Samas ei ole need uuringud tööjõu oskuste vajadusi tööjõu senise maakondliku jaotuse kõrval piirkonniti detailsemalt hinnanud.

☹ pole veel märke OSKA mudeli kasutamisest piirkondlike tööjõuvajaduste prognoosimiseks ja arvestamisest tööjõu ettevalmistamisel

## 2.9 Juurprobleem - KOV-de piirkonniti erinev finants-, arendus- ja teenuste osutamise võimekus



Kohalike omavalitsuste haldus- ja arendusvõimekuse piirkondlikke erinevusi peegeldab hästi sealsete inimeste rahulolu kohalike avalike teenuste, omavalitsuste juhtimisega ja üldise arengusuunaga. Ka „Eesti 2035“ strateegia näeb riigi olulise arenguvajadusena ette, et **inimesele peavad kõik avalikud teenused olema kättesaadavad ja kvaliteetsed füüsilises või digiruumis, olenemata elukohast.**

☹ KOV teenustega rahulolu ulatub 37 punktilt Kohtla-Järvel kuni 85 punktini Muhus

KOV teenustega rahulolus<sup>6</sup> on eri piirkondade vahel selged erinevused – kui keskmisest selgelt kõrgem rahulolu on Põhja-Eestis Harjumaal (keskmiselt 65,5 punkti 100-st) ja Lääne-Eestis (60,7), siis sellest tunduvalt madalamaks jääb rahulolu Ida-Virumaal (48,5) ning Valga- ja Jõgevamaal (vastavalt 50,5 ja 51,7). Omavalitsuste lõikes varieerub keskmine rahulolu 37 punktilt Kohtla-Järvel kuni 85-ni Muhu vallas.

☹ Veelgi suurem piirkondade vaheline erinevus on rahulolus KOVi juhtimisega, jäädes 16 ja 85 punkti vahele

Sarnased suured piirkondlikud erinevused on ka rahulolus koduomavalitsuse juhtimisega viimasel 3 aastal, millega on inimesed oluliselt vähem rahul Ida-Viru-, Järva-, Jõgeva-, Põlva- ja Valgamaal (keskmiselt 34-39 punkti 100-st) ning kõige rahulolevamad Tartu-, Lääne-Viru- ja Harjumaal (51-59 punkti). Üksikute omavalitsuste võrdluses varieerub keskmine rahulolu koguni 16 ja 85 punkti vahel. Pisut väiksemad piirkondade vahelised erinevused on rahulolus oma koduomavalitsuse üldise arengusuunaga, kus rahulolu on taaskord kõrgem Harjumaal (keskmiselt 61 punkti 100st) ning Tartu- ja Võrumaal (56-57 punkti), jäädes seevastu Ida-Viru-, Põlva- ja Valgamaal allapoole 43 punkti. Omavalitsuste lõikes varieerub keskmine rahulolu 30-31 punktilt Kohtla-Järve linnas ja Põhja-Sakala vallas 82 punktini Muhu vallas.

Piirkondlike erinevusi omavalitsuste finants- ja investeerimisvõimekuses, mis tuleb suuresti ebaühtlasest maksulaekumisest püütakse ühtlustada tasandusfondiga arvestades piirkonna

<sup>6</sup> Rahulolu muutustes 2022.a ja 2020.a võrdluses tuleb arvestada teatavate muutustega küsitluse meetodikas (hinnangute skaalas, keskmiste kaalumisel), mistõttu mõlema aasta hinnangud on teisendatud 0-100 punkti skaalale. Seetõttu tuleks jooniste põhjal teha järeldusi üksnes piirkondade vaheliste erinevuste kohta ning arvestada sama piirkonna sees 2 aasta võrdluses toimunud muutuste puhul meetodiliste erisustega küsitlustes.

demograafilisi näitajaid ja sotsiaalmajanduslikku arengutaset. Riiklike sekkumiste vajalikkust KOV-de finantsvõimekuse ühtlustamiseks suurendab ka asjaolu, et Eesti on olnud ühe madalama KOV finantsautonoomiaga riike, kus KOV kulude osakaal valitsemissektori kuludest ja kohalike maksude osakaal on madalam kui enamikes teistes arenenud riikides<sup>7</sup>. Empiirilised uuringud ja mitmete riikide kogemused näitavad ka seda, et sisuline detsentraliseerimine, mis hõlmab ka suuremat finantsilist isetsustusõigust, suurendab muuhulgas riigivalitsemise efektiivsust ja avalike teenuse kvaliteeti ning on positiivses korrelatsioonis riikide sisemajanduse kogutoodangu suurusega<sup>8</sup>.

**Riigi sekkumiste roll KOV-de finantsvõimekuse ühtlustamisel olnud meie KOV-de madala finantsautonoomia tõttu suurem võrdluses muude arenenud riikidega**

## Rakendusplaani elluviimine

### Juurprobleemi leevendamisesse panustanud olulisemad tegevused

- Valmistati ette ja 2022.a jaanuaris tutvustati valitsuskabinetile **teekaarti riigivalitsemise täiendava detsentraliseerimise tegevuste** vajadustega. Teekaardi kohalike omavalitsuse ülesannete ja otsustusõiguse suurendamisega seotud ettepanekute käsitlemine anti riigi eelarvestrateegia ja riigieelarve läbirääkimisteks moodustatud valitsuskomisjoni ja ELVLi ülesandeks.
- **Kohalike omavalitsuste haldus- ja arendusvõimekuse tugevdamiseks** moodustati ministeeriumite ülene *juhtrühm KOV teenistujate arendamise koordineerimiseks*, mille põhiülesandeks on KOV teenistujate keskse arendamise tegevuskava 2022-25 elluviimine. Samuti töötati riigihalduse ministri haldusalas välja regionaalarengu toetusmeede *Kohalik ja regionaalne arendusvõimekus*, millest avati keskne toetusmeede koolitusprogrammideks ja esimene maakondliku jaotusega taotlusvoor eelarvega 1,2 mlj eurot KOV-de ja maakondlike arendusorganisatsioonide piirkondliku arengu uuringute ja analüüside läbiviimiseks. Lisaks on ministeeriumid oma valdkondades viinud läbi mitmeid *KOV ametnike koolitusi* ning Riigikantselei tellimisel koostati *juhised rohepöörde elluviimiseks kohalikul tasandil*.
- **KOVde ettevõtluskeskkonna arendamise võimekuse tugevdamiseks** viidi 2022.a läbi esimene KOV-de ja MAK-de töötajatele *ettevõtluskeskkonna arendamise pilootprogramm Lääne-Virumaal*, mis jätkub 2023. aastal teistes piirkondades. Samuti loodi regionaalarengu eest vastutava ministeeriumi hallatav *KOV-de ettevõtluspetsialistide võrgustik* ning jätkus MKMi *MAK-de ettevõtluskonsultantide võrgustiku arendamine* MAK-de tegevuskava ja personali arengumudeli alusel.
- **Märgatav edasimineku leidis aset KOV-de turvalisuse tagamise ja kriisijuhtimise valmiduses.** ELi rahastusel ja Riigikantselei vedamisel valmis *KOVidele riskihindamise meetodika ja tööriista prototüüp* ning Siseministeeriumi tellimisel *koolituste ja harjutuste e-õppeplatvorm*, mida saab kasutada ka KOV kriisireguleerimise jm koolituste läbiviimisel. Samuti viidi läbi 2,2 miljoni euro ulatuses *toetusvoor KOVide kriisivalmiduse suurendamiseks* ning kinnitati ja kooskõlastati Päästeametiiga kõigi 79 KOV-i *kriisikomisjoni põhimääruse eelnõud*. Lisaks toimus Päästeameti juhendamisel märgatav areng KOVde elanikkonnakaitse kommunikatsioonis.
- Toimusid mitmed **minuomavalitsus.ee KOVde teenuste ja arengu seire veebirakenduse arendustööd**, sh valmis kolm uut töölauda (omavalitsuse raport, omavalitsuse detailvaade, Eesti ülevaade) ning täiustati kohaliku valitsemise, rahvatervise ja turvalisuse, keskkonna ja kliima, ligipääsetavuse, ettevõtluskeskkonna teenusvaldkondade jm hindamismoduleid. Minuomavalitsus.ee mõõdikud on leidnud rakendust mitmetes KOV või riiklikes strateegiadokumentides (nt „Eesti 2035“, Noortevaldkonna arengukava) ning on kasutatud

☺ tegevust alustas valitsemisalade ülene juhtrühm viimaks ellu uut terviklikku lähenemist KOV teenistujate pädevuste arendamisel

☺ Siseministeeriumi ja Päästeameti toel kasvas märgatavalt KOVde võimekus kohaliku kriisijuhtimise ja elanikkonnakaitse valdkonnas

☺ täiustati KOV-de teenuste ja arengu seire veebirakendust minuomavalitsus.ee, millel on järjest laienev kasutuspotentsiaal erinevate riikliku ja kohaliku tasandi ruumiteadlikumate poliitikate ja

<sup>7</sup> [https://www.oecd.org/regional/multi-level-governance/OECD\\_SNG\\_Nuancier\\_2021.pdf](https://www.oecd.org/regional/multi-level-governance/OECD_SNG_Nuancier_2021.pdf)

<sup>8</sup> Making Decentralisation Work: a Handbook for Policy-Makers, OECD 2019.

ka nt ohtlike jäätmete kogumisringide toetusmeetme puhul KOVde toetusvajaduse hindamisel.

arendusotsuste tegemisel

- **KOV-de teenuste kvaliteedi ja kättesaadavuse parandamiseks läbi IKT ja digi-lahenduste** viidi läbi ELVLi analüüs KOV-de e-teenuste ja IT-juhtimise konsolideerimiseks ning jätkusid mitmed riiklikult toetatud arendustööd. *MKMi rahastamisel* toimus nt KOVi iseteenindusportaali arendamine ja testimine, koostöös ELVL-ga rakenduse „Anna teada“ ning elusündmusteenuse liidese arendamine riigiportaalis "eesti.ee". Samuti toetas Rahandusministeerium *ELVLi juurde loodud IKT kompetentsikeskust* 150 000 euroga, mille ühe uue teenusena arendati välja KOV-de küberturvalisuse nõustamine. Kompetentsikeskus on kujundatud heaks platvormiks KOV-de ühiste infosüsteemide ja e-teenuste rakenduste tellimiseks, mis tagab KOV-dele suurema kuluefektiivsuse ja aitab inimestele luua üle-eesti ühtlasematel alustel toimivad lahendusi.
- Norra/EMP-i finantsinstrumendi toel jätkati **rahvatervise alse võimekuse suurendamist Kagu-Eesti KOV-des**, mille raames loodi KOV-des tervise- ja heaolu teemadega tegelevad valdkondade ülesed meeskonnad ja sõlmitud mentorlepingud KOV-dega. 10 Põlvamaa, Võrumaa ja Valgamaa omavalitsusega lõppesid mentorlepingud 2022.a lõpuga, kuid TAI poolne tugi omavalitsustele rahvatervise tegevusplaanide koostamisel ja rakendamisel jätkub.

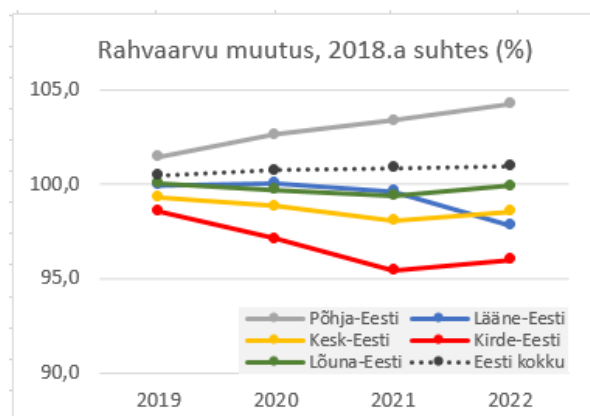
😊 peamiselt MKMi ja Rahandusministeeriumi tegevuste toel edenes KOV teenuste jõudmine kodanikeni uute ja ühtsete e-lahenduste vahendusel

### Tegevuste elluviimisel esinenud puudused

- **Senised sammud KOV-de motivatsiooni ja võimekuse suurendamisel ettevõtluskeskkonna arendamisel on jäänud veel vähemõjusaks.** Vastavad 2021.a lõpus valitsuskabinetile tutvustatud ettepanekud on jäänud põhiosas rakendamata, sh 2022.a RES-i läbirääkimistel riigihalduse ministri tehtud ettepanek KOV juriidilise isiku tulumaksu osaliseks suunamiseks KOV-dele. Juba varem algatatud tegevustest kiitis Valitsus heaks Rahandusministeeriumi ja Keskkonnaministeeriumi koostöös valminud analüüsi põhjal tehtud *ettepanekud KOV-dele maa ettevõtluse arendamiseks üleandmise lihtsustamise* kohta, mille põhjal valmistati ette ka riigivaraseaduse ja maareformi seaduse muutmise eelnõu ja vastav riigiabi juhend.

⊗ astutud on samme KOV-de motivatsiooni ja võimekuse suurendamiseks ettevõtluse arendamisel, kuid vähemõjusate üksiktegevuste kõrval laiema mõjuga sekkumiseni pole veel jõutud

## 2.10 Juurprobleem - piirkondlikud erinevused KOV-de arenguväljavaadetes seoses rände ja elanike arvu muutustega



Piirkondlikud rahvastikumuutused, eelkõige rändes ja vanusstruktuuris, kujundavad väga suurel määral piirkondade pikaajalisi arengueelduseid. Eesti piirkondlikes rahvastikumuutustes annab endiselt tooni rahvastiku kasv eeskätt pealinnaregioonis ja vähemal määral ka Tartu ja Pärnu linnapiirkondades ning ülejäänud, eriti keskustest kaugemale jäävate hõreasustusega

Eesti rahvastiku kergele kasvule

piirkondade väljakutsed seoses kahaneva ja kiiremini vananeva rahvastikuga. Toimuvad rahvastikumuutused seavad nende piirkondade kohalikud omavalitsused selgelt keerulisemasse olukorda nii kohapealse ettevõtluse arendamisel, kvaliteetsete teenuste kättesaadavuse tagamisel, infrastruktuuri ülalpidamisel ja arendamisel kui piirkonna arendustegevuses laiemalt.

*Piirkondlikke rahvaarvu muutuseid* jälgides näitavad Statistikaameti andmed, et paaril viimasel aastal on kõigi NUTS3 piirkondade rahvaarvu kahanemine eeskätt suurenenud sisse- ja tagasirände ja eriti Ukraina sõjapõgenike arvelt pidurdunud<sup>9</sup>. Võrreldes 2018.a rahvaarvuga on rahvastik kahanenud kõige tuntavamalt Kirde-Eestis (4% jagu), kuid samas viimasel aastal on seal toimunud kerge positiivne nihe rahvaarvu kasvu näol. Püsivalt on kasvamas rahvastik vaid Harjumaal (nelja aastaga +4,2%) ning viimasel aastal lisaks Ida-Virumaale ka Tartumaal (+2,6%) ja mõnevõrra Lääne-Viru- ja Raplamaal. Selged erinevused rahvastikumuutustes on jätkuvalt ka maa- ja linnapiirkondade vahel (maalises asustuspiirkonnas nelja aastaga 1,9% kahanenud kuid linna- ja väikelinnalises asustuspiirkonnas kasvanud vastavalt 1,1% ja 2,1%).

**Piirkondlikud rahvastikumuutused ei ole paraku vastanud ka „Eesti 2035“ strateegia seatud sihtidele, et väljaspool Harju- ja Tartumaad elavate inimeste osakaal Eesti rahvastikust ei väheneks.** Viimase nelja aastaga on see osakaal vähenenud 0,3-0,6% jagu aastas, kahanedes 42%-ni riigi rahvastikust aastaks 2022.

Piirkondlikud erinevused rahvastikumuutustes on seadmas eri piirkondade arenguteele selgelt erinevaid väljakutseid. *Kahaneva elanike arvuga piirkondades* on suureneva surve all näiteks vajaliku tööjõu ja kvaliteetse teenuste ning hea kohapealse haldus- ja arendusvõimekuse tagamine. Samuti vajab väheneva nõudlusega kohandamist sealne infrastruktuur, mis on enamasti üles ehitatud oluliselt suurema arvu elanike teenindamiseks ja seetõttu ebaefektiivses kasutuses, mille ülalpidamine endises mahus käib üle jõu. Kahanevate piirkondade kestliku arengu tagamiseks on väga oluline toetada riiklike poliitikatega ka piirkondade kestlikku kohandumist kahanemisega (sh uuenduslike lahenduste kasutuselevõttu teenuste korraldamisel, avalike hoonete ruumikasutuse tõhustamist, heade ühenduste loomist keskustega, kaugtööd, uusi võimalusi ära kasutava ettevõtluse edendamist, kogukondade rakendamist piirkondlikus arengus jmt). Kiirelt kasvavates linnapiirkondades on seevastu enamasti väljakutseks vajaliku taristu arendamise võimekus kiirelt kasvava elanikkonna teenindamiseks, kestliku transpordi ja maakasutuse tagamine, maakasutuse huvide konfliktide lahendamine (ehitatud ja looduskeskkonna ning põllumajandusmaa vahel) jmt.

RETKi koostamisel on lähtutud eeldusest, et piirkondlike rahvastikumuutuste väljakutsetesse panustavad kõik ülejäänud regionaalse arengu juurprobleemide leevendamisele suunatud tegevused, mistõttu eraldi tegevusi selle juurprobleemi all seirearuandes esile tõstetud ei ole.

### 3. Regionaalarengu juurprobleemide ülestest RETK-i tegevuste elluviimine

Järgnev peatükk annab ülevaate 2022. aastal ellu viidud olulisematest tegevustest, mis on RETK-i rakendusplaanis esitatud rakendusplaani algusosas juurprobleemide ülestest tegevustena ja mis puudutavad regionaalpoliitika koordineerimise kesksemaid väljakutseid, panustades sellega ka iga üksiku regionaalarengu juurprobleemi lahendamisele.

#### Olulisemad edasiminekid 2022. aastal

<sup>9</sup> 2022.a aastast on Statistikaamet muutnud rahvastikustatistika meetodikat, minnes üle elukohaandmetes Rahvastikuregistri andmetele ja paiknemisindeksi meetodika alusel, millega on seletatav ka Lääne-Eesti rahvaarvu andmete järsem kõrvalekalde varasematest trendidest.

**pöördumine on toimunud suuremate linnapiirkondade arvelt, selle taustal on muude piirkondade rahvaarv erinevalt „Eesti 2035“ sihtidest jätkuvalt kahanemas ja pärssimas sealseid arenguväljavaateid**

- Toetamaks valdkonnaministeeriume oma valdkonna ELi perioodi 2021-27 Ühtekuuluvuspoliitika fondide toetusmeetmete regionaalarengut tasakaalustava mõju suurendamisel valmistas Rahandusministeerium ministeeriumidele ette **juhendi toetuse andmise tingimuste koostamisel tasakaalustatuma regionaalse arengu sihiga arvestamiseks** ning on aktiivselt tegelenud ka eelnõude koostajate nõustamisega. 2022. aastal konsulteeriti kokku 30 ÜKP 2021-27 fondide ja RRF-i toetusmeetmete eelnõud mitteametlikul ning 20 eelnõud ametlikul kooskõlastusringil.
- **Riigi, KOV ja regionaalse tasandi strateegilise planeerimise kooskõla ja sidustuse tugevdamisel** on 2021.a uuendatud Riigikantselei *strateegilise planeerimise käsiraamatus* täpsustatud, kuidas tuleb maakonna arengustrateegiatega ning riigi valdkondlike arengukavade ja programmide puhul tagada üksteise eesmärkidega arvestamine. Sarnased põhimõtted on täpsustamisel ka *Kohaliku omavalitsuse korraldamise seaduse* (KOKS) muutmise eelnõus, täpsustades riigi- ja regionaalse tasandi arengudokumentide seotust KOVde arengukavade. Regionaalarengu eest vastutav ministeerium on arengukavade kooskõlastamise käigus jälginud nende vertikaalse sidususe tagatust ning teinud vajadusel ettepanekuid üksteise prioriteetidega paremaks arvestamiseks, sh koondanud maakonna arengustrateegiatega põhjal sisendi riigi valdkondlike arengukavade koostamiseks. **Edasised täpsustused kehtivates juhendites, sh üleriigilise planeeringu jt ruumilise planeeringu dokumentiga arvestamise osas, vajavad otsustamist pärast KOKS-i muudatuste jõustumist.**
- **Regionaalarengu ja piirkondlike vajadustega arvestamise tugevdamiseks riigi valdkonnapoliitikates** on 2022.a täiendatud ja ajakohastatud ka *regionaalarengu mõju hindamise* osa<sup>10</sup> Riigikantselei ja Justiitsministeeriumi mõju hindamise juhendites<sup>11</sup> ja kontrollküsimustikes. Muuhulgas täpsustati selles maapiirkondadele avalduva mõju hindamise ja arvestamise aluseid, milleks Maaeluministeeriumi eestvedamisel töötati välja *detailsem juhend maapiirkondadele avalduvate mõjude hindamiseks ja arvestamiseks*<sup>12</sup>, mis seoti omakorda regionaalarengu mõju hindamise kontrollküsimustikuga. Jätkutegevustena on vajalik ministeeriumite õigusaktide ja strateegiadokumentide eelnõude koostajate teavitamine ja konsulteerimine täiendatud mõju hindamise juhiste sihipärasema kasutamise tagamiseks õigusaktide ja arengukavade eelnõude väljatöötamisel.
- **Mitme-tasandilise valitsemise ja koordineerimise mudeli rakendamiseks regionaaltasandi arendustegevuses** algatati varem valitsuskabinetis heaks kiidetud *valdkonnapoliitikate regionaalse koordineerimise tugevdamise kontseptsiooni* jätkuna *regionaalsete arengulepete piloteerimine Kesk- ja Lõuna-Eesti regioonides*. 2022.a toimusid regionaalsete arengulepete väljatöötamise pilootprojektide ettevalmistustööd, sh protsessi toetava TSI projekti läbiviimiseks koostöös OECD-ga. Tegevused on plaanis viia lõpule 2024. aastal. Regionaalsete arengulepete piloteerimisega testitakse ühtlasi uut regionaaltasandi arengu kavandamise ja koordineerimise mudelit eri valitsemistasandite ja regionaalse arengu osapoolte koosloomes, mida on edukaks osutumise korral kavas laiendada ka ülejäänud Eesti regioonidele.
- Alustati ka **uue üleriigilise planeeringu „Eesti 2050“ ettevalmistamist**. 2022.a koostati planeeringu alusuuring väliskeskonna trendide ruumimõjude kohta<sup>13</sup> ja alustati planeeringu lähteseisukohtade analüüsi ja KSH programmi hanke ettevalmistamist. Uue üleriigilise planeeringu koostamine on plaanitud lõpule viia aastaks 2025.

☺ valmis juhend ministeeriumitele valdkondlike toetusmeetmetes regionaalarengut toetava mõju tugevdamiseks

☺ valmis valdkonnapoliitikate maapiirkondadele avalduva mõju hindamise (*rural-proofing*) juhend ning täiendati mõju hindamise metoodika regionaalarengu kontrollküsimustikku

☺ algatati kaks regionaalse arengulepete väljatöötamise pilootprojekti uue regionaaltasandi arendustegevuse koordineerimismudeli väljatöötamise eesmärgil

☺ algas uue üleriigilise planeeringu „Eesti 2050“ koostamine

## Tähelepanu vajavad kitsaskohad

<sup>10</sup> <https://www.just.ee/media/3959/download>

<sup>11</sup> [https://www.just.ee/sites/www.just.ee/files/elfinder/article\\_files/mojude\\_hindamise\\_metoodika.pdf](https://www.just.ee/sites/www.just.ee/files/elfinder/article_files/mojude_hindamise_metoodika.pdf) ;

<sup>12</sup> <https://agri.ee/maaelu-pollumajandus-toiduturg/maaelu-maettevotlus-maakasutus/maeluga-arvestamine>

<sup>13</sup> [file:///C:/Users/eedi.sepp/Downloads/%C3%9Cleriigiline%20planeering%202050%20trendiuuring\\_L%C3%B5pparuanne%202023\\_Lisad.pdf](file:///C:/Users/eedi.sepp/Downloads/%C3%9Cleriigiline%20planeering%202050%20trendiuuring_L%C3%B5pparuanne%202023_Lisad.pdf)

- RETKi 2022.a elluviimise seire käigus ei ole enamasti antud selget infot selle kohta, **mil moel on riigi valdkondlike arengudokumentide seires jälgitud olulisemate (sh „Eesti 2035“) seiremõdikute puhul ka piirkondlikke erinevusi ning arvestatakse sellega valdkonna tegevuste ja meetmete edasisel kujundamisel.** Eriti juhul kui vastavad piirkondade vahelised erinevused on silmatorkavalt suured või süvenemas. **Valdkondlike arengukavade ja riigieelarve tulemusvaldkondade seire- ja tulemusaruannete koostamisel on vaja edaspidi pöörata rohkem tähelepanu ka regionaalsete erisuste jälgimisele.**
  - ⊗ valdkonna-politiikate seires on regionaalsete arenguerisuste ja – vajaduste jälgimine ja arvestamine jäänud enamasti tähelepanuta
- **Ministeeriumide valmidus ja võimekus analüüsida oma ELi struktuuritoetuste valdkondades regionaalseid erisusi ning kaaluda ja rakendada toetuse andmise tingimustes lahendusi meetmete regionaalarengut tasakaalustava mõju suurendamiseks on jäänud RETK-s oodatust selgelt väiksemaks.** Enamike kooskõlastamisringile jõudnud toetusmeetmete eelnõude puhul, kus toetuse andmise nimekirjas oli eeltuvastatud puutumus tasakaalustatud regionaalarengu eesmärgiga, oli regionaalsete mõjude hinnang seletuskirjas olematu või nõrk. Regionaalarengut tasakaalustavatest sekkumistest oli kasutatud mõnel puhul toetusmäära piirkondlikke erisusi, ühel juhul lähtuti piirkondlikest erisustest teavitamisel, viidati kompenseerivatele meetmetele või kavandati piirkonnapõhise lähenemisega tegevuste toetamist. Seetõttu vajab valdkondlike toetusmeetmete regionaalarengut tasakaalustav suunitlus ja piirkondlik fokuseeritus edaspidi kindlasti valdkonnaministeeriumite poolt ja regionaalarengu eest vastutava ministeeriumi toel põhjalikumalt eeltööd ja selgemat läbikaalumist.
- **Regionaalstatistika kättesaadavus on osutunud mitmete RETK-i seiremõdikute muutuste ajakohaseks jälgimiseks ebapiisavaks.** Näiteks on tulnud andmete puudusel loobuda mitmete „Eesti 2035“ strateegia seiremõdikute kasutamisest regionaalsete seirenäitajatena RETK-s, ning mitmete RETKi seiremõdikute (nt inimeste kultuurielus osalemise aktiivsus, ettevõtete loodav lisandväärtus, ülemäärase kehakaaluga inimeste ja sooja veeta leibkondade osatähtsus) puhul pole 2022.a seirearuande ettevalmistamisel olnud 2020. aastast hilisemad andmed kättesaadavad. Edaspidi on vaja on tagada riigieelarvelised vahendid selleks, et tagada piisava ja ajakohase regionaalstatistika avaldamine "Eesti 2035", RETKi, riigi valdkonna arengukavade ja maakonna arengustrateegiate seiremõdikute operatiivsemaks regionaalseks jälgimiseks koostöös regionaalarengu eest vastutava ministeeriumiga.
  - ⊗ ministeeriumide valmidus analüüsida oma valdkonna ELi struktuuritoetuste väljatöötamisel regionaalseid erisusi ja vajadusi ning rakendada neis regionaalarengut tasakaalustavaid lahendusi on olnud minimaalne
  - ⊗ regionaalpoliitika ja strateegiliste arengudokumentide teadmispõhiseks kavandamiseks ja seireks vajamineva regionaalstatistika on olnud lünklik

#### 4. Kokkuvõtteks: seirest tulevad muudatused ja ettepanekud

- Regionaalsed erisused on püsinud eriti suured ja jätkanud kasvutrendi **piirkondade vahelises ebavõrdsuses ettevõtete konkurentsivõimes ja kapitalile ligipääsus.** Selle juurprobleemi seiremõdikutes on mahajäämus suurem just Ida-Virumaal ja Kagu-Eestis, Lääne-Eesti maakondades (v.a Pärnumaa) ning Jõgeva- ja Järvamaal.
- Muudest regionaalarengu juurprobleemidest on seiremõdikute analüüsi põhjal piirkondade vahelised erinevused<sup>14</sup> olnud silmatorkavamad või suurenenud ka **piirkondade vahelises ebavõrdsuses:**
  - **ettevõtetele vajaliku oskustega tööjõu kättesaadavuses** (ebasoodsamas olukorras eriti Kagu-Eesti ja Jõgeva- ning Kesk-Eesti maakonnad, elukestvas õppes osalemise poolest ka Ida-Virumaa);
  - **rahvatervises ja tervena elatud eluajaks** (eriti Ida-Virumaal ja Lõuna-Eesti maakondades v.a Tartumaal);
  - **sissetulekutes ja vaesuses** (eriti Kagu-Eesti, Ida-Viru ja Jõgeva maakondades) ning
  - **kohaliku omavalitsuse arengu ja juhtimisega rahulolus** (eriti Ida-Virumaal, Kesk-Eestis Järvamaal ning Lõuna-Eesti maakondades v.a Tartu- ja Võrumaal).

<sup>14</sup> Eelkõige NUTS3 regioonide võrdluse pinnalt



Erinevate regionaalarengu juurprobleemide puhul ilmneb seega **arengumahajäämus jätkuvalt eelkõige suurematest linnapiirkondadest kaugemale jäävates piirkondades.**

- Kahe RETKi juurprobleemi - **piirkondade vaheline ebavõrdsus ettevõtjatele vajalike oskustega tööjõu kättesaadavuses ja piirkondade vahelised erinevused tervises ja tervena elatud eluaastates** - puhul on juurprobleeme leevendava mõjuga tegevuste kohta 2022. aasta seire põhjal võimalik tuua erinevate ministeeriumite tegevustes kõige vähem positiivseid näiteid.
- Sellest tulenevalt on vaja **kõige enam lisatähelepanu** pöörata sekkumiste kavandamisele regionaalsete erisuste vähendamiseks **ettevõtluse arenguvõimalustes, ettevõtlusarenguks vajamineva tööjõu kättesaadavuses ja inimeste hõives osalemises, rahvatervises ning omavalitsuste haldus- ja arendusvõimekuses.** *Regionaalministri* kõrval on eelkõige vaja *majandus- ja IT ministril, sotsiaalkaitseministril, haridus- ja teadusministril ja terviseministril* vaadata üle oma valitsemisala puudutavad tegevused ja nende tasakaalustatud regionaalarengut toetava mõju suurendamise võimalused.
- Samuti on vaja eelkõige **ettevõtlusarengu ja innovatsiooni**, aga ka **sotsiaal- ja heaolu, tervishoiu ning tööturu valdkonna arengukavade või nende programmide uuendamisel** kaaluda täiendavaid regionaalarengut tasakaalustavaid või piirkondlikest erivajadustest lähtuvaid sekkumisi, täiendades nendega vastavalt ka RETKi rakendusplaani. Valdkonna arengukavade ja programmide täiendamine selgema regionaalse mõõtmega (väljakutsete ja arenguvõimaluste piirkondlik mõõde, eritähelepanu vajavad piirkonnad, piirkondlike arenguerisuste aktsepteeritav ulatus valdkonnas, mõõdikute piirkondlikud sihttasemed jmt) aitaks luua otsesemat seost ka strateegia „Eesti 2035“ pikaajaliste regionaalarengut puudutavate sihtide ja ministeeriumite elluviidavate sekkumiste vahel, olles sillaks riigi pikaajaliste sihtide ja ametkondade igapäevase tegevuse vahel.
- **Senisest põhjalikumat läbikaalumist vajab valdkondlike EL-i 2021-2027 struktuurifondide toetusmeetmete regionaalarengut tasakaalustav suunitus ja piirkondlik fokuseeritus** meetmete toetuse andmise tingimuste koostamisel vastutavate ministeeriumite koostöös *regionaalministeeriumiga*. Valdkonnaministeeriumites saavad käivitajaks olla eelkõige juhtkonna esindajad (asekantsler, kantsler, minister). Euroopa Liidu toetusmeetmete rakendamisel piirkondlike eripäradega tugevamat arvestamist, sh vähemalt 40% ettevõtlusmeetmete toetusvahendite suunamist väljapoole Tallinna ja Tartu linnapiirkondi, on pidanud vajalikuks ka uus valitsuskoalitsioon oma 2023-2026 tegevusprogrammis selleks, et ühtlustada piirkondlikku arengut ja pidurdada üksikute piirkondade arengumahajäämust.
- Tagada edaspidi kõigi RETKi seiremõõdikute analüüsiks vajamineva regionaalstatistika avaldamine riiklike statistikatööde raames edaspidi vähem kui 2-aastase viitajaga.
- Muutuste tõttu seire aluseks oleva regionaalstatistika kättesaadavuses on **ettepanek RETK uuendamisel teha järgnevad muudatused RETKi seiremõõdikutes:**

<i>Juur-probleem</i>	<i>Varasem seiremõõdik</i>	<i>Uuendatud seiremõõdik</i>
3.	välisõhu kvaliteediga (lõhnaäiringud, õhusaaste) rahul või väga rahul olijate osatähtsus, %	rahulolu välisõhu kvaliteediga keskmine hinnang 0-100 skaalal
4.	kaasamisega KOV arengu kavandamise rahul või väga rahul olijate osatähtsus, %	rahulolu kaasamisega KOV arengu kavandamise, hinnang 0-100 p skaalal
4.	Vabatahtlikus tegevuses osalemise määr, %	<i>jääb välja, kuna viimased andmed 2018 kohta</i>
5.	Rahulolu bussühendustega kohalike tõmbekeskusega, hindepalli	<i>jääb välja, kuna viimased andmed 2018 kohta</i>

5.	ühistranspordi teenusega rahul või väga rahul olijate osatähtsus, %	ühistranspordi teenusega rahulolu, keskmine hinnang 0-100 p skaalal
6.	elukeskkonnaga rahul või pigem rahul olevate elanike osatähtsus	elukeskkonnaga rahulolu, keskmine hinnang 0-100 p skaalal
9.	kohaliku omavalitsuse juhtimisega oma elukohas rahul või väga rahul olijate osatähtsus, %	rahulolu KOV juhtimise 3 aasta muutusega, keskmine hinnang 0-100 p skaalal
9.	KOV-i üldise arengusuunaga rahul või väga rahul olijate osatähtsus, %	rahulolu KOV-i üldise arengusuunaga, keskmine hinnang 0-100 p skaalal
9.	KOV teenustega rahul või väga rahul olijate osatähtsus, %	KOV teenustega rahulolu, keskmine hinnang 0-100 p skaalal

- RETKi rakendusplaani tegevuste ja väljundite sõnastustes seireülevaate alusel tehtud ettepanekud muudatusteks kajastuvad täpsemalt seireülevaate lisa „*RETKi rakendusplaani tegevuste elluviimine 2022. aastal*“.
- Kõik regionaalse arengu tegevuskavas ja selle rakendusplaanis tehtavad muudatused, sealhulgas siinse seireülevaate ning valitsuse uue tegevusprogrammi alusel lisatavad täiendused, kinnitatakse seirearuande valmimise järgselt eraldi regionaalministri käskkirjaga, misjärel avaldatakse muudatustega dokumendid regionaalministeeriumi ametlikul veebilehel. Muuhulgas uuendatakse tegevuste eest vastutavate ministeeriumite info vastavalt 1.07.2023 jõustuvatele ülesannetele.
- Lisaks RETKi seireülevaatele koostatakse eraldi ka RETK-ga seotud **Kagu-Eesti ja Ida-Virumaa tegevuskavade 2030 seireülevaated** nende elluviimise ja seirenäitajate vahetulemuste kohta. Mõlemad seireülevaated avaldatakse samuti Regionaal- ja põllumajandusministeeriumi ametlikul [veebilehel](#).

## Kasutatud lühendid

DMO	Destination Management Organisation, ehk „turismi sihtkoha organisatsioon“
EIS	Ettevõtluse ja Innovatsiooni Sihtasutus
EL	Euroopa Liit
EMKVF	Euroopa Merendus-, Kalandus- ja Vesiviljelusfond
EMP	Euroopa Majanduspiirkond
ERF	Euroopa Regionaalarengu Fond
ESF	Euroopa Sotsiaalfond
HTM	Haridus- ja Teadusministeerium
KOV	kohalik omavalitsus või kohaliku omavalitsuse üksus
KSH	keskkonnamõju strateegiline hindamine
MES	Maaelu Edendamise Sihtasutus
MTÜ	mittetulundusühing
NUTS3	Nomenclature of Territorial Units for Statistics, Euroopa territoriaalse jaotuse klassifikatsiooni süsteem, mille alusel Eesti jaguneb 5 regiooniks (Põhja-, Kesk-, Kirde-, Lääne- ja
OECD	Organization for Economic Co-operation and Development, ehk Majanduskoostöö ja Arengu Organisatsioon
OSKA	OSKA-nimeline tööjõuvajaduse seire ja prognoosi süsteem
REACT-EU	Recovery Assistance for Cohesion and the Territories of Europe, Euroopa Liidu rahastusfond, mis on loodud COVID-kriisist väljumiseks ja Euroopa Liidu majanduse roheliseks, digitaalseks ja vastupidavaks ümberkujundamiseks
RRF	Recovery and Resilience Facility, ehk ELi taaste- ja vastupidavusrahastu, mille eesmärk on toetada investeeringuid ja reforme majanduse pikaajaliseks taastumiseks ja vastupidavuse suurendamiseks ning rohelise ja digitaalse ülemineku toetamiseks
SKP	sisemajanduse koguprodukt
T&A	teadus- ja arendustegevus
TAI	Tervise Arengu Instituut
TSI	Technical Support Instrument, Euroopa Liidu programm liikmesriikidele erinevate reformide kavandamist ja läbiviimist toetava eksperttoe pakkumiseks
ÕÜF	Õiglase Ülemineku fond, ehk Euroopa Liidu ühtekuuluvuspoliitika rahastamisvahend, mille eesmärk on toetada piirkondi, mis seisavad silmitsi kliimaneutraalsusele üleminekust tulevate tõsiste sotsiaalmajanduslike probleemidega
ÜKP	Euroopa Liidu ühtekuuluvuspoliitika