

## **Piiri kindlakstegemise ja kättenäitamise kutse**

Lp 23181 Vana-Otepää-Kintsli tee katastriüksuse omanik Eesti Vabariik  
Transpordiameti esindaja

Teatan Valga maakonnas Otepää vallas Vana-Otepää külas Eesti Vabariigile kuuluva  
23181 Vana-Otepää-Kintsli tee katastriüksusega piirnevate Männi ja Kondi katastriüksuste  
piiride muutmise osalisest mõõdistamisest.

Ühised piirimärgid on nr 43 paigaldatud metalltoru, nr 57 teemaa serva punkt.

### **Piiri kindlakstegemise põhjus:**

Teemaa laiuste erinevus.

Männi katastriüksuse plaanil on märgitud riigitee laiuseks 14 m ( 7 m tee telgjoonest).  
2381 Vana-Otepää-Kintsli tee on moodustatud kaardimaterjali alusel ja teemaa laiuseks on  
määratud 13 m ( 6,5 m tee telgjoonest).

**Kutsun Teid 23181 Vana-Otepää-Kintsli tee ja Kondi katastriüksuste ühise piiri ja  
piirimärkide maastikul kättenäitamisele, mis toimub 25.10.2024.a. kell 17.00  
Männi katastriüksuse piiripunkti nr 1 juures.**

Kui te ei saa piiri kättenäitamisele tulla, palun teavitage mind sellest kirja lõpus oleva e-maili  
või telefoni teel. Piiri kättenäitamisele võite saata ka esindaja. Palun mind sellest eelnevalt  
teavitada ja esitada mulle esindust tõendav volikiri.

Kutse saatmisega loetakse piirimärkide asukohad ja nende alalhoiu kohustus\* kinnisasja  
omanikule teatavaks tehtud ja omanik piiride asukohaga nõustunuks ( MaaKatS § 17 lõige 6),  
välja arvatud juhul, kui ilmneb piiride kindlakstegemise vajadus.

Kui Teil on piiri ja piirimärkide kohta märkusi, tuleb need esitada hiljemalt piiri kättenäitamisel  
maastikul. Teie poolt esitatud märkused, taotlused ja seisukohad kantakse piiriprotokoll.

Pärast piiri kättenäitamist koostatakse 3 tööpäeva jooksul piiriprotokoll, mida saate allkirjastada  
digitaalselt. Digitaalse allkirjastamise võimaluse puudumisel teavitage mind eelnevalt ning  
sellisel juhul saate piiriprotokoll allkirjastada paberkandjal.

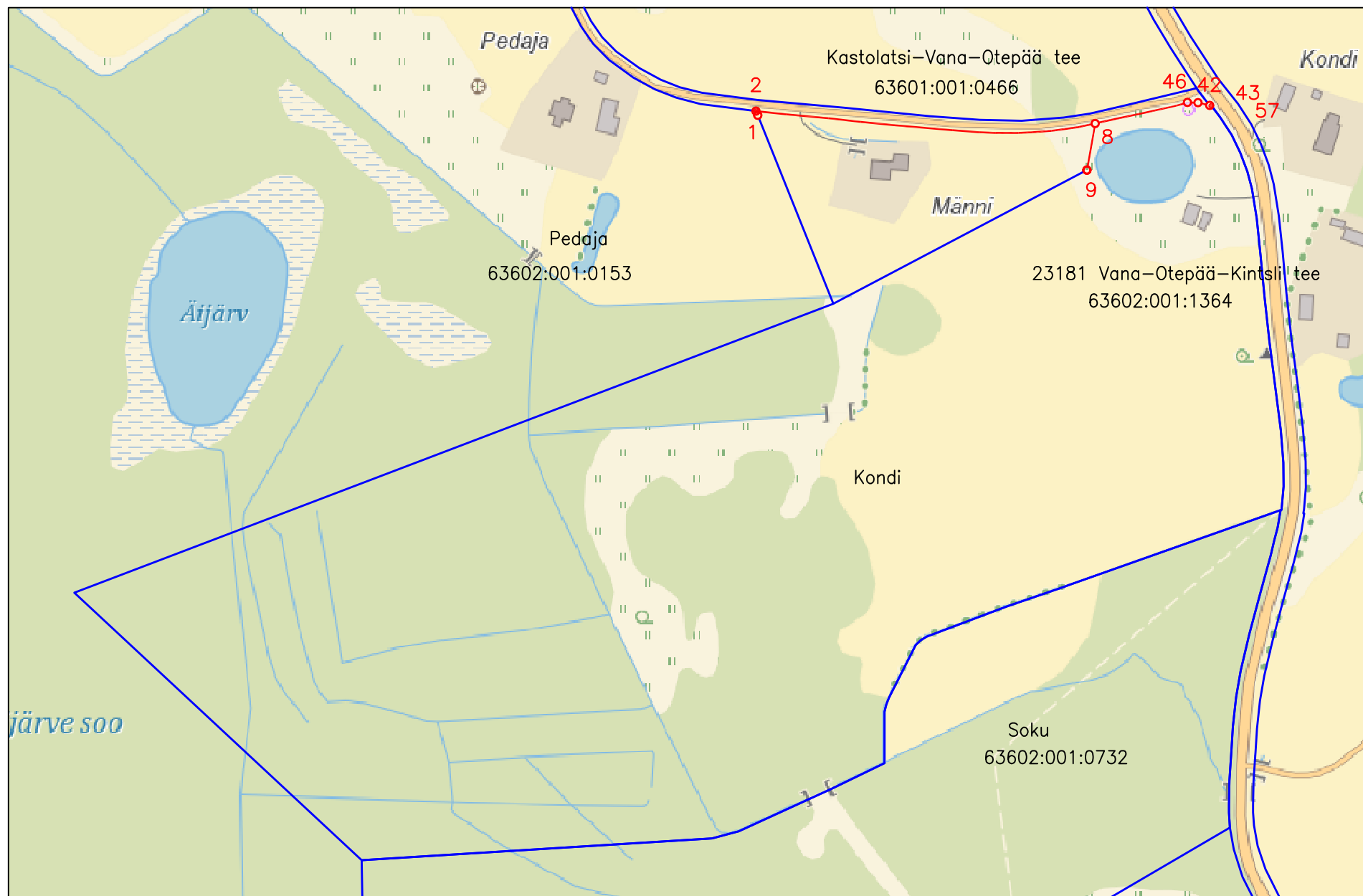
\*Kinnisasja omanik peab tagama piirimärgistuse säilimise. Ta ei või piirimärke muuta ega  
ümber paigutada (asjaõigusseadus §128 lg 2).

Lugupidamisega

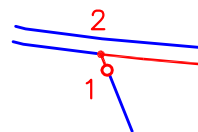
Tõnu Riivik *allkirjastatud digitaalselt*  
Maamõõtja (tegevuslitsents nr 652 MA-k)

Tel: 5133962  
e-post: tonu.riivik@otepaa.ee

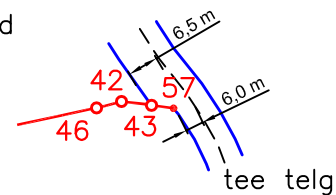
Lisa: katastriüksuse piirikirjeldus koos selgitava skeemiga



- Leppemärgid
- katastriüksuse piir
  - registreeritud katastriüksuse piir
  - tähistatud piiripunkt
  - tähistamata piiripunkt
  - 9 piiripunkti number



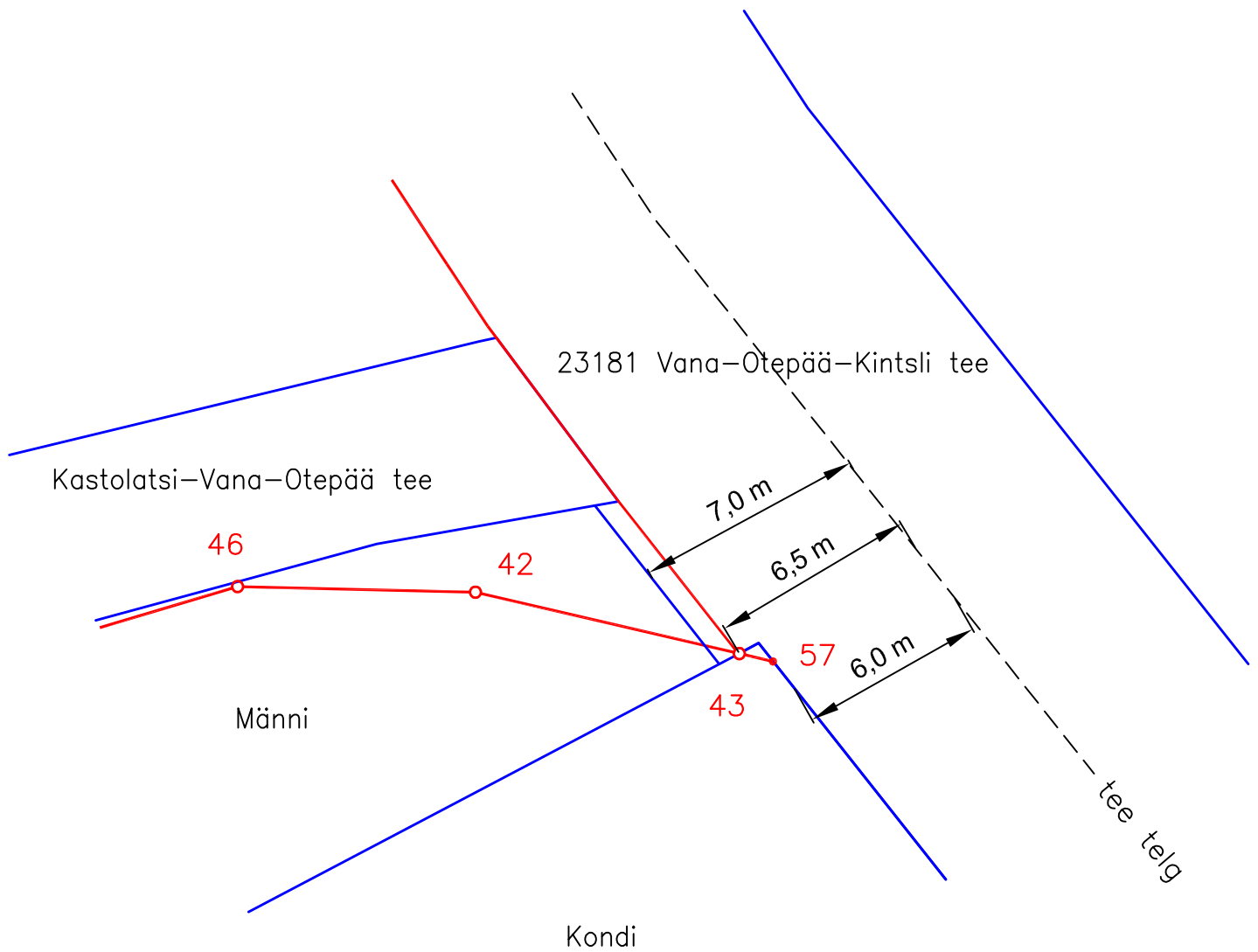
Väljavõtted



Aluskaart: Maa-amet 2024

# Piiri kindlakstegemise skeem

maatoiming nr 202407305536  
lisa 2



## Leppemärgid

- kindlakstehtud katastriüksuse piir
- registreeritud katastriüksuse piir
- tähistatud piiripunkt
- tähistamata piiripunkt
- 43 piiripunkti number

## Piirikirjeldus- Kondi

Piiripunkti nr	Piiripunkti vorm	Piiri kulgemise viis	Märkus	Paigalduse info	Piir kindlaks tehtud
9	metalltoru	sirgjooneline	*maa all	paigaldatud	-
8	metalltoru	teemaa serv*	*piir kulgeb 3 m tee teljest	paigaldatud	-
46	metalltoru*	sirgjooneline	*maa all	paigaldatud	2)
42	metalltoru*	sirgjooneline	*maaga tasa	paigaldatud	2)
43	metalltoru*	sirgjooneline	*maa all	paigaldatud	1) 2)
57	teemaa serva punkt	-	-	-	-

### Piiride kindlakstegemine:

1) Põhjus: Teemaa laiuste erinevus.

Selgitus: Männi katastriükuse plaanil on märgitud riigitee laiuseks 14 m ( 7 m tee telgjoonest).

2381 Vana-Otepää-Kintsli tee on moodustatud kaardimaterjali alusel ja teemaa laiuseks on määratud 13 m ( 6,5 m tee telgjoonest).

Tulemus: Riigitee laiuseks määrati 6,5 m tee telgjoonest.

2) Põhjus: Kastolatsi-Vana-Otepää tee kattuvus eramaaga ristmikul.

Selgitus: Kastolatsi-Vana-Otepää tee vormistamisel on lähtutud teemaa ühtlasest laiusest (6 m) kuni ristumiseni riigiteega, kuid tee muutub enne ristmikku laiemaks, moodustub nn. tee pasun, mis kattub Männi katastriüksusega. KOV-ile kuuluvat teed kui ehitist ei erastatud ega tagastatud eramaale, tegemist on omaaegse mõõdistusveaga.

Tulemus: Mööda tee katendi ( pasuna serva ) paigaldati uued piirimärgid nr 46, 42 ja 43 ning piir määrati sirgjooneliseks.