

Kraavide likvideerimise kavatsus ja seisukohad tööde kavandamisprotsessi kohta

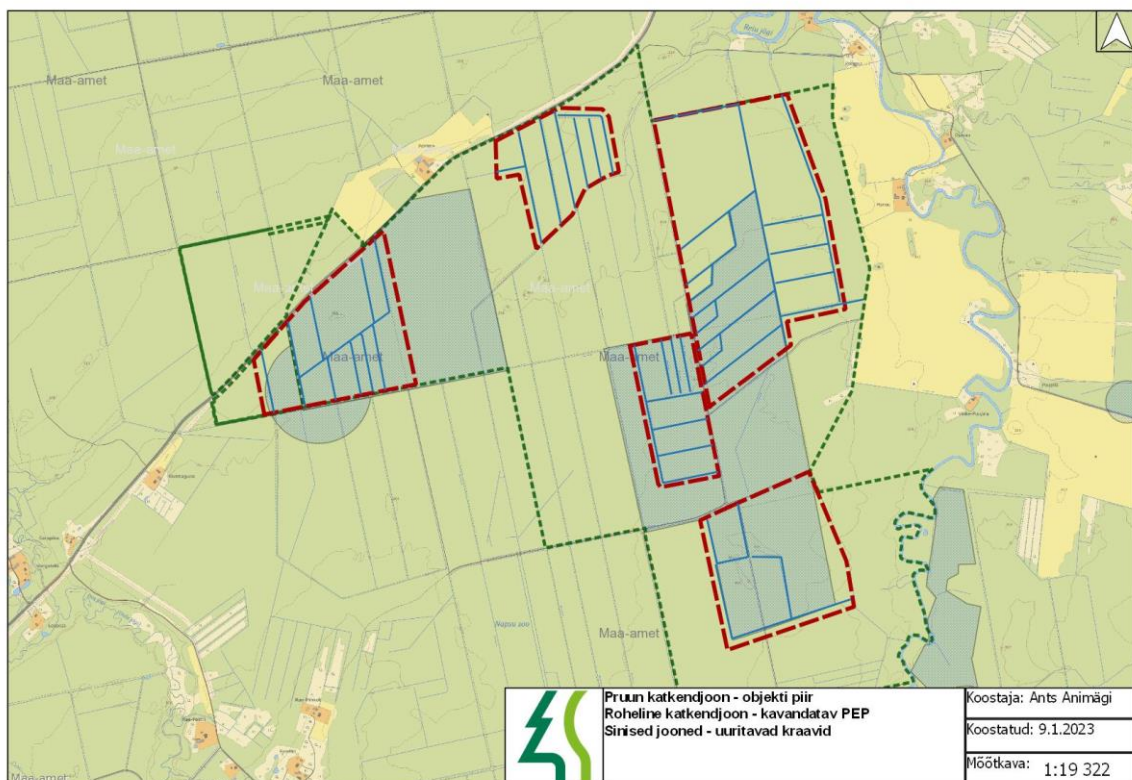
I Lodja metsise elupaigas kuivenduskraavide likvideerimise kavatsus

a) Kraavide ja tee likvideerimise eesmärk

Tulenevalt Eesti Ornitoloogiaühingu koostatud Rail Baltica metsise asurkonna kaitsemeetmete, seire ja elupaikade taastamise programmist tuleb leevendada ja hüvitada Rail Balticu kiirraudtee rajamisega Edela-Pärnumaal avalduvaid negatiivseid mõjusid selliselt, et säiliks metsise Luitemaa - Laiksaare alamasurkonna soodne looduskaitseline seisund. Selle saavutamiseks on objektil vajalik loodusliku veerežiimi taastamine.

b) Objekti asukoht

Viiest lahustükist koosnev objekt paikneb Lodja külas, Saarde vallas, Pärnumaal, riigimaa katastriüksustel 71102:001:0381, 71102:001:0128, 71102:001:0402. Objekt paikneb Lodja metsise püsielupaigas. Objekti pindala on 221 ha.



Objekti asukoht ja veerežiimi taastamiseks uuritavate alade piirid.

c) Ülevaade likvideeritavatest maaparandussüsteemidest või nende osadest

Kavatsusala paikneb RMK maaparandusobjektidel:

Kuusiku (PÜ-175) 6114540010580/001

Kuusiku (PÜ-175) 6114810030141/001.

d) Ülevaade töödega mõjutatud alale jäävatest eesvooludest ja muust infrastruktuurist

Alal ega alaga külgnevaid eesvoolusid ei ole. Objekti piires uuritakse 17,5 km ulatuses kraavide sulgemise võimalust. Alaga külgnevaid teid ja teekraave ei mõjutata.

e) Vajalikud raied

Vajalikud trassiraied selgitatakse projekteerimise käigus.

f) Eelhinnang, kuidas kraavide likvideerimine võib mõjutada tulundusmetsa, eramaid, infrastruktuuri, kaitseväärtusi

Kavandatav kraavide likvideerimine ei mõjuta objekti ümbritsevat metsa, objekti ümbritsevaid kraave ei suleta. Objekt paikneb tervikuna riigimaal.

Objekt külgneb eramaadega: 71102:001:0046, 71201:001:0136. Tegevus eramaid ei mõjuta, kuna eramaade ja objekti vahelisi kraave ei suleta.

Metsiseekspertide hinnangul parandatakse kavandatud tegevusega Lodja metsise elupaiga seisundit.

II RMK metsaparandusosakonna seisukoht

Metsaparandusosakonna seisukoht saabus 12.01.2023 kommentaarga: "Arvestada uurimisprojekteerimistööde puhul järgmiste tingimustega: Kuigi objektil ei ole MSR-eesvoole, tuleb projekteerijal tuvastada eesvoolu iseloomuga kraavid, mis teenindavad alasid väljaspool objekti. Objekti läbib Kolgu tee (7110275). Tagada tuleb teekraavide ja nende eesvoolude toimimine. Peale uurimistööde lõpetamist tuleb läbi viia projektikoosolek kavatsuse täpsustamiseks."

III Metsaülema seisukoht

Metsaülema 12.01.2023 esitatud seisukoht: "Alaga külgneb (LD079;LD087;LD088) eesvooluna toimiv kogujakraav, mis suubub Reiu jõkke."

IV RMK Edela regiooni seisukoht

V Keskkonnaameti seisukoht

VI Saarde Vallavalitsuse seisukoht

VII Põllumajandus- ja Toiduameti seisukoht