

### 3. LISAD



FOTO 1: Vaade Nurmika maaüksusele ida nurgast edela suunal.



FOTO 2: Vaade Nurmika maaüksusele edela nurgast kirde suunal.



FOTO 3: Vaade Nurmika maaüksusele lääne piiri keskelt põhja suunal.



FOTO 4: Vaade Nurmika maaüksusele Ninametsa tee 7 lõuna nurgast ida suunal.



FOTO 5: Vaade Nurmika maaüksusele kirde nurgast edela suunal.



FOTO 6: Vaade Nurmika maaüksuse kõrval olevale Ninametsa teele kagu suunal.





## HIIUMAA VALLAVALITSUS

### KORRALDUS

Kärdla

9. august 2023 nr 457

#### **Nurmika maaüksuse detailplaneeringu koostamise algatamine**

Planeerimisseaduse § 124 lg-te 1 ja 10, § 125 lg 2, § 128 lg-te 1, 5-8, § 130 lg 1 ning Hiiumaa Vallavolikogu 19.04.2018 otsuse nr 54 „Planeerimisvaldkonna küsimuste lahendamise volitus“ p 1.1.1 alusel

1. Algatada Hiiumaa vallas Kõrgessaare alevikus Nurmika maaüksuse (katastritunnus 20501:001:0557) detailplaneeringu koostamine.
2. Kinnitada Nurmika maaüksuse detailplaneeringu lähtescisukohad (lisa).
3. Detailplaneeringu koostamise korraldaja on Kõrgessaare Osavalla Valitsus (aadress Kõpu tee 8, Kõrgessaare 92201) ja kehtestaja Hiiumaa Vallavalitsus (aadress Keskväljak 5a, Kärdla 92413).
4. Anda detailplaneeringu koostamise ja finantseerimise õigus huvitatud isikule.
5. Avaldada detailplaneeringu algatamise teade 14 päeva jooksul algatamisest arvates Ametlikes Teadaannetes ja Hiiumaa valla veebilehel, 30 päeva jooksul ajalehes Hiiu Leht ning esimesel võimalusel Hiiumaa valla väljaandes.
6. Detailplaneeringu algatamisest teavitada 30 päeva jooksul algatamisest arvates planeerimisseaduse § 127 lõigetes 1 ja 2 nimetatud isikuid.
7. Korraldus jõustub teatavakstegemisest.
8. Detailplaneeringu algatamine on menetlustoiming, millega ei teki huvitatud isikule õigustatud ootust, et detailplaneering vastu võetakse või kehtestatakse. Menetlustoimingud on vaidlustatavad koos haldusaktiga, milleks on planeeringu kehtestamise või kehtestamata jätmise otsus.

Hergo Tasuja  
vallavanem

Helika Villmäe  
vallasekretäri abi vallasekretäri ülesannetes

## Nurmiku maaüksuse detailplaneeringu lähteseisukohad

### 1. Detailplaneeringu koostamise olulisemad alusdokumendid

- 1.1 Huvitatud isiku detailplaneeringu algatamise taotlus (esitatud 15.07.2023)
- 1.2 Hiiu Maakonnaplaneering
- 1.3 Kõrgessaare Vallavolikogu 17.1.2003 määrus nr 5 „Kõrgessaare valla üldplaneering“
- 1.4 Kõrgessaare Vallavolikogu 12.11.2010 määrus nr 19 „Kõrgessaare valla üldplaneeringu teemaplaneering – Maakasutusreeglite ja ehitustingimuste määramine“

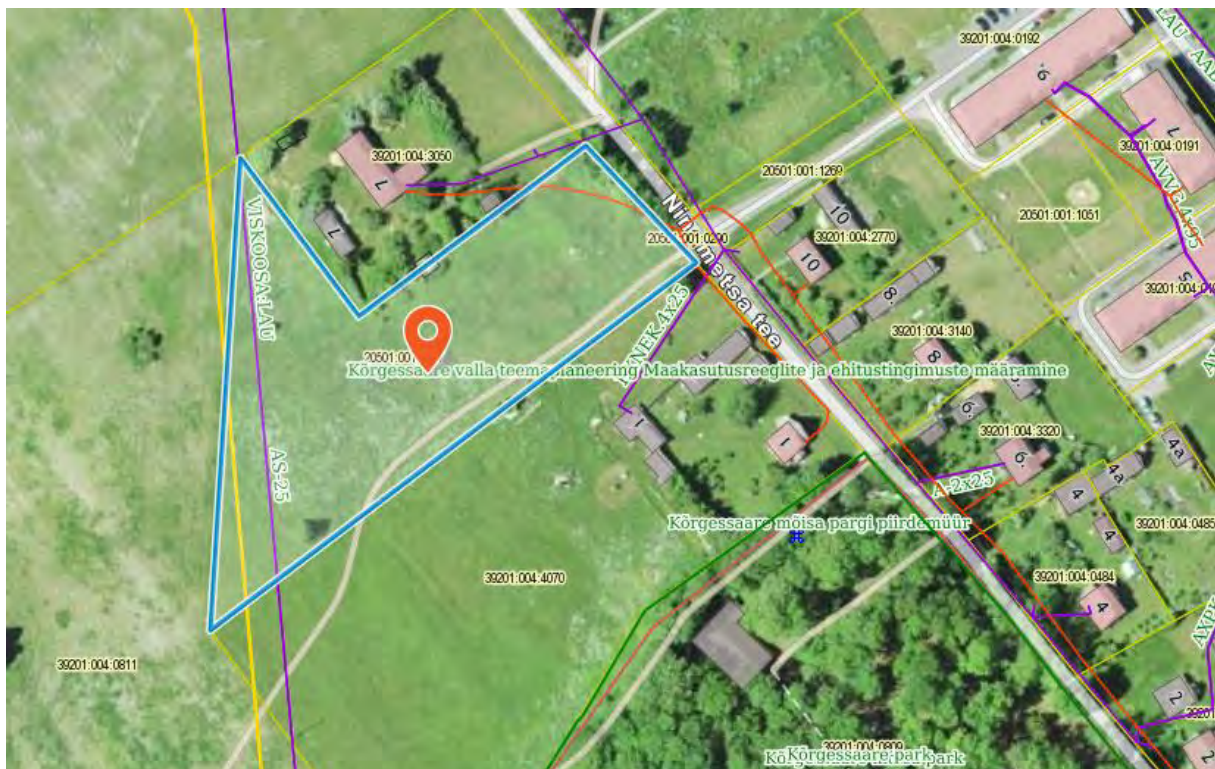
### 2. Olemasolev olukord ja planeeringuala üldiseloomustus

Detailplaneeringu alana mõistetakse Nurmika katastriüksust (vt. joonis 1)

Planeeringuala andmed:

Katastritunnus:	20501:001:0557
Planeeritava katastriüksuse suurus:	7499 m <sup>2</sup>
Planeeritava katastriüksuse sihtotstarve:	maatulundusmaa 100%
Olemasolevad ehitised:	hoonestamata

**Joonis 1** Planeeringuala paiknemise skeem (kasutatud Maa-ameti ortofotot ja kitsenduste kaardikihti)



— Nurmika maaüksuse detailplaneeringuala

Juurdepäas Nurmika maaüksusele on planeeritud mahasõiduga Ninametsa teelt (20501:001:0290).

Planeeringualal põhjustavad kitsendusi Maa-ameti andmetel uuringu ala (Hiiumaa üldgeoloogiline kaardistamine), 10 kV elektriõhuliin ja selle kaitsevöönd, 0,4 kV maakaabelliin ja side kaabelliin.

Nurmika maaüksus asub Kõrgessaare Vallavolikogu 17.1.2003 määrusega nr 5 „Kõrgessaare valla üldplaneering“ ja Kõrgessaare Vallavolikogu 12.11.2010 määrusega nr 19 „Kõrgessaare valla üldplaneeringu teemaplaneering – Maakasutusreeglite ja ehitustingimuste määramine“ alal. Vastavalt üldplaneeringule asub Nurmika maaüksus elamumaa juhtotstarbega maa-alal ja tiheasustusalal. Üldplaneeringuga on määratud minimaalseks ehitusõigusega krundi suuruseks tiheasustusalal alal 2500 m<sup>2</sup>.

Ala asub Hiiumaa maakonnaplaneeringus 2030+ Kõrgessaare (II klass) väärtusliku maastiku alal, kus sobivad ehituskohad on eelkõige endised taluasemed ja külade kultuurmaad teede jm kommunikatsioonivõrkude läheduses.

## Joonis 2 Taotlusele lisatud esialgne detailplaneeringu lahenduskeem



### 3. Detailplaneeringu eesmärk

Detailplaneeringuga kavandatakse määrata maaüksusele ehitusõigus elamu ja abihoonete püstitamiseks (ehitusaluse pinnaga kokku 300 m<sup>2</sup>), määrata arhitektuursed tingimused hoonetele, tehnorajatiste ja -võrkude väljaehitamiseks vajaminevate koridoride asukohad ja vajalikud servituutide alad. Detailplaneeringuga on kavandatud maaüksuse sihtstarve 100% elamumaa.

### 4. Lähteseisukohad detailplaneeringu koostamiseks

#### 4.1 Krundi ehitusõiguse määramine ja hoonestusala piiritlemine

Planeeringuga määratakse maaüksusel hoonestusala ja ehitusõigus peamiste arhitektuursete tingimustega. Hoonestusala piiritlemisel arvestada kehtivate kitsendustega. Maa kasutamise sihtotstarve määratakse planeeringuga elamumaa.

#### 4.2 Hoone olulisemate arhitektuurinõuete ning rajatiste ehitus- ja kujundusnõuete seadmine

Planeeringulahendus peab looma eeltingimused energiasäästlike ja kaasaegsete hoonete projekteerimiseks, mis vastaksid tänapäevastele nõuetele. Detailplaneeringu arhitektuuri-, ehitus- ja kujundusnõuete määramisel arvestada, et:

- hoonestuse korruselisus on kuni 2 ja ehitiste suurim lubatud kõrgus 8 m;
- ehitismaterjali, hoonestuse mahu ja kujunduse valikul tuleb lähtuda energiatõhususe põhimõttest;
- hoone projekteerimisel ja ehitamisel eelistada naturaalseid materjale, vältida imiteerivaid materjale;
- hoone projekteerimisel lähtuda konkreetse piirkonna ehituslikest traditsioonidest;
- suurim lubatud ehitisealune pindala 300 m<sup>2</sup> (elamu ja abihooned);
- maapealsete hoonete kaugus kinnistu piirist vähemalt 5 m.

#### 4.3 Liikluskorralduse määramine

Planeeringualale on juurdepääs planeeritud mahasõiduga Ninametsa teelt (20501:001:0290).

#### 4.4 Haljastuse ja heakorrastuse põhimõtete määramine

Krundi haljastuse planeerimisel arvestada ümbritseva looduskeskkonda ning sellest tulenevate kitsendustega. Planeeringuga näha ette tingimused jäätmekäitluse ja piirete osas.

#### 4.5 Tehnovõrkude ja –rajatiste asukohtade määramine

Planeeritaval krundil ehitiste teenindamiseks vajalike rajatiste, mis ühendatakse võrguettevõtjale energiaseaduse tähenduses kuuluva elektriliini või sellega liituva ehitisega, paigaldamine üldreeglina maa-aluste kaablitega.

Võrgupõhise tehnorajatiste planeerimisel taotleda planeeringust huvitatud isikul või planeeringu koostajal tehnilised tingimused piirkonnas vastavaid võrguteenuseid osutavalt ettevõttelt.

Veevarustus ja kanalisatsioon lahendatakse vastavalt vee-ettevõtja Kärkla Veevärk AS poolt väljastatud tehniliste tingimuste alusel. Planeeringualal tuleb tagada sademevee ära juhtimine.

#### 4.6 Kujade määramine

Ehitistele kehtivate kujade määramisel lähtuda kehtivatest valdkonna reguleerivatest dokumentidest ja normidest.

#### 4.7 Servituutide vajaduse määramine

Planeeringuga määrata servituutide vajadused ja nende ulatused.

#### 4.8 Kuritegevuse riske vähendavate nõuete ja tingimuste seadmine

Määrata kuritegevuse riske vähendavad nõuded ja tingimused.

#### 4.9 Tuleohutuse tagamine

Lahendada tuletõrjeveega varustamine ja näidata tuletõrje veevõtukoht.

#### 4.10 Keskkonnatingimused

Kavandatud lahendused peavad viima keskkonnariskid miinimumini.



## 5. Detailplaneeringu koostamine

### 5.1 Detailplaneeringu koostamise korraldamine ja eeldatav ajakava

Detailplaneeringu koostamise korraldajaks on Kõrgessaare Osavalla Valitsus.

Detailplaneeringu koostajaks võib olla planeerimisseaduse § 4 lõike 5 nõuetele vastav spetsialist (edaspidi: *planeerija*), kes on suuteline täitma § 4 lõikes 6 toodud nõudeid.

Detailplaneeringu koostamise eeldatav ajakava:

Tegevus	Aeg
Detailplaneeringu algatamise taotluse menetlemine, ettepanekute küsimine, lähteseisukohtade koostamine	juuli 2023
Detailplaneeringu algatamine ja Hiiumaa Vallavalitsuses planeerimisseaduse § 130 kohase halduslepingu sõlmimine	august 2023
Detailplaneeringu koostamine	september-detsember 2023
Detailplaneeringu kooskõlastamine ja arvamuste avaldamine, vajadusel detailplaneeringu korrigeerimine	jaanuar-veebruar 2024
Detailplaneeringu vastu võtmine	märts 2024
Detailplaneeringu avaliku väljapaneku korraldamine, avaliku väljapaneku käigus ettepanekute ja arvamuste kogumine, kirjalikele arvamustele vastamine. Vajadusel avaliku arutelu korraldamine.	aprill-mai 2024
Detailplaneeringu avaliku väljapaneku ja avaliku arutelu tulemuste alusel muudatuste sisseviimine detailplaneeringusse	juuni 2024
Detailplaneeringu kehtestamine, kui ei ole tekkinud olulisi huvide konflikte või arvestatavat avalikkust huvist tulenevaid vastuväiteid	juuli 2024

### 5.2 Detailplaneeringu vormistamine

Detailplaneering peab vastama planeerimisseaduses ja Riigihalduse ministri 17.10.2019 määruse nr 50 „Planeeringu vormistamisele ja ülesehitusele esitatavad nõuded“ esitatud nõuetele ja olema struktureeritud, selgesti arusaadav, ilma ebaolulise ja dubleeritud informatsioonita ning moodustama terviku järgmistest põhiosadest:

- seletuskiri;
- joonised (asendiplaan, tugiplaan, detailplaan, vajadusel teised erijoonised) – ehitustegevusega kaetud maa-alade kohta (hoonete, teede, tehnovõrkude alune maa) tuleb kasutada maa-alale koostatud geodeetilist alusplaani;
- ruumiline illustratsioon (visualiseering, mis võimaldab igatüüpi luua seose planeeringuala paigutuse, asukoha ja kavandatud ruumiliste muutustega);
- lisad (koostamise käigus kogutud dokumendid, fotod, uuringud, kirjavahetus ja teated)

### 5.3 Täiendavad uuringud

Lähtetingimustega täiendavate uuringute vajadust ei määrata.

### 5.4 Koostöö planeeringu koostamisel

Planeeringumenetluses tehakse koostööd järgnevate asutustega ja võrguvaldajatega:

-Rahandusministeerium

-Päästeameti Lääne Päästkeskus

-Elektrilevi OÜ

-Telia Eesti AS  
-Kärdla Veevärk AS

Planeeringu menetlusse kaasatakse planeeringualaga piirnevate kinnistute omanikud ja teised huvitatud isikud, kelle maakasutust planeeritava tegevuse elluviimine võib mõjutada. Samuti kaasatakse planeeringu koostamisse kõik isikud, kes avaldavad selleks planeeringu koostamise käigus soovi või esitavad sisulisi arvamusi.

Planeeringu menetlusse kaasatakse järgnevate naaberkinnistute omanikud ja/või nende kinnistute valdajad:

Ninametsa tee 7	39201:004:3050
Ninametsa tee 1	39201:004:4070
Põlluste	39201:004:0811
Kasteheina	20501:001:1276
Ninametsa tee 10	39201:004:2770

#### 5.5 Detailplaneeringu kooskõlastamine ja vastuvõtmine

Detailplaneering esitada Hiiumaa Vallavalitsusele ametiasutustega kooskõlastamiseks ja vastuvõtmiseks digitaalselt (digitaalselt allkirjastatud failide konteiner e-posti aadressile [korgessaare@hiiumaa.ee](mailto:korgessaare@hiiumaa.ee)).

Detailplaneering tuleb enne vastuvõtmist kooskõlastada Päästeameti ja tehnovõrkude valdajatega.

Kooskõlastatud detailplaneering esitada Hiiumaa Vallavalitsusele vastuvõtmiseks digitaalselt (pdf ja dwg formaadis) digitaalselt allkirjastatud failide konteiner e-posti aadressile [korgessaare@hiiumaa.ee](mailto:korgessaare@hiiumaa.ee).

#### 5.6 Detailplaneeringu kehtestamine

Enne detailplaneeringu kehtestamist tuleb Hiiumaa Vallavalitsusele esitada üks paberkandjal toimik, mis sisaldab digitaalset andmekandjat koos kõigi detailplaneeringu elektrooniliste materjalidega.

Lähteseisukohad koostas:  
Maiken Lukas  
ehitusspetsialist  
[maiken.lukas@hiiumaa.ee](mailto:maiken.lukas@hiiumaa.ee)



**HIIUMAA VALD**  
**KÕRGESSAARE OSAVALLA VALITSUS**

Huvitatud isikud ja ametid

Meie: 14.08.2023 nr 8-3/308

**Detailplaneeringu algatamisest teavitamine**  
**(Nurmika maaüksuse detailplaneering)**

Planeerimisseaduse § 128 lõike 8 alusel teavitame Teid, et Hiiumaa Vallavalitsuse 09.08.2023 otsusega nr 457 algatati Nurmika maaüksuse detailplaneeringu koostamine ja väljastati lähtetingimused. Planeeringualana mõistetakse Hiiumaa vallas Kõrgessaare alevikus asuvat Nurmika (katastritunnus 20501:001:0557, olemasolev sihtostarve maatulundusmaa 100%, pindala 7499 m<sup>2</sup>) maaüksust.

Detailplaneeringuga kavandatakse määrata maaüksusele ehitusõigus elamu ja abihoonete püstitamiseks (ehitaisaluse pinnaga kokku 300 m<sup>2</sup>), määrata arhitektuursed tingimused hoonetele, tehnormatistide ja -võrkude väljaehitamiseks vajaminevate koridoride asukohad ja vajalikud servituutide alad.

Algatamise otsuse ja väljastatud lähtetingimustega saab tutvuda töö ajal Kõrgessaare Osavalla Valitsuses (Kõpu tee 8, Kõrgessaare) ja Hiiumaa Vallavalitsuse avalikus dokumendiregistris <http://atp.amphora.ee/hiiumaavv/index.aspx?itm=278484>

Lugupidamisega

(allkirjastatud digitaalselt)

Maiken Lukas

Ehitusspetsialist osavalla vanema ülesannetes



» > Valdkonnad > Ehitus ja planeerimine > Detailplaneeringud > Detailplaneeringute algatamine > Nurmika maaüksuse detailplane...

## Detailplaneeringu algatamise taotlus

Taotlusvorm: [Detailplaneeringu algatamine](#)

### Detailplaneeringute algatamine

## Nurmika maaüksuse detailplaneeringu koostamise algatamine

« Tagasi

14.08.2023

Hiiumaa Vallavalitsuse 09.08.2023 otsusega nr 457 algatati Nurmika maaüksuse detailplaneeringu koostamine ja väljastati lähtetingimused. Planeeringualana mõistetakse Hiiumaa vallas Kõrgessaare alevikus asuvat Nurmika (katastritunnus 20501:001:0557, olemasolev sihtstarve maatulundusmaa 100%, pindala 7499 m<sup>2</sup>) maaüksust.

Detailplaneeringuga kavandatakse määrata maaüksusele ehitusõigus elamu ja abihoonete püstitamiseks (ehitusaluse pinnaga kokku 300 m<sup>2</sup>), määrata arhitektuursed tingimused hoonetele, tehnorajatiste ja -võrkude väljaehitamiseks vajaminevate koridoride asukohad ja vajalikud servituutide alad.

Algatamise otsuse ja väljastatud lähtetingimustega saab tutvuda töö ajal Kõrgessaare Osavalla Valitsuses (Kõpu tee 8, Kõrgessaare) ja Hiiumaa Vallavalitsuse avalikus dokumendiregistris <http://atp.amphora.ee/hiiumaavv/index.aspx?itm=278484>

Tweet

Meeldib 0

## KUULUTUSED

## SÕIDUKID

• Müüa Honda CRV, 2015. a. diisel, 1,6, kaasa talverehvid velgedel, H: 15 900 €. Auto asub Hiiumaal. Tel 5303 7409

## KINNISVARA

• **HIIU METSAHOOLDUS OÜ** ostab metsakinnistuid ja raietööd. Teeme Teile alati parima pakkumise! Tel 5615 6770, 508 4116, hiiumetsahooldus@gmail.com

## OST

• Ostan vanu raamatuid, postkaarte, fotosid, maale, graafikat, münste, paberraha, nõusid jne. Tel 5829 9810

## ÕÜR

• Soovin üürida korterit Kärdlas. Tel 5670 2103

## TEENUS

• Katuste kõrgsurvepesu ja värvimine (plekk, kivi, eterniit). Tänavakivide puhastus. Tel 5624 1509 Andres  
• Pakun halumasinat teenust ja müüa lõhutud küttepuid. Tel 5615 8516

## FIRMAKUULUTUS

• **KAARDID ENNUSTAVAD** tel 900 1727, 24/7, ennustus.ee

Rakkekaevude puhastamine ja käsipumpade remont.  
Tel 557 4792



Laskekatsed Paluküla lasketiirus toimuvad 15. ja 29. augustil ning 12. septembril algusega kell 16.

Ootame rohket osavõttu!

## TEATED

**Tahkuna küla Põhjanurga maauksuse detailplaneeringu vastuvõtmine ja avaliku väljapaneku korraldamine**  
Hiiumaa Vallavalitsuse 9.08.2023 korraldusega nr 456 võeti vastu Tahkuna küla Põhjanurga maauksuse detailplaneering (DAGOOpen OÜ töö nr 23-05).

Detailplaneeringu eesmärgiks on huvitatud isiku soov olemasolevale maauksusele määrata ehitusõigus üksikelamu ja abihoonete rajamiseks. Kõrgessaare valla üldplaneeringuga on määratud maa-ala juhtfunktsiooniks elamuehituse reservmaa. Koostatav detailplaneering on kooskõlas üldplaneeringuga. Detailplaneeringu algatamise järgest eesmärgist, maauksuse kruntimise kavatsusest, on detailplaneeringu koostamisel loobutud.  
Detailplaneeringu avalik väljapanek toimub töö ajal ajavahemikul 11.09.2023–25.09.2023 Kõrgessaare Osavalla Valitsuses aadressil Kõpu tee 8, Kõrgessaare, Hiiumaa vald ja Hiiumaa valla veebilehel. Avaliku väljapaneku ajal on kõigil huvitatutel võimalik planeeringulahendusega tutvuda ning vallavalitsusele kirjalikult sisuliselt ettepanekuid ja arvamusid esitada.

**Nurmika maauksuse detailplaneeringu koostamise algatamine**  
Hiiumaa Vallavalitsuse 9.08.2023 otsusega nr 457 algatati Nurmika maauksuse detailplaneeringu koostamine ja väljastati lähtetingimused. Planeeringuajalana mõistetakse Hiiumaa vallas Kõrgessaare alevikus asuvat Nurmika (katastritunnus 20501:001:0557, olemasolev sihtstarve maatulundusmaa 100%, pindala 7499 m<sup>2</sup>) maauksust. Detailplaneeringuga kavandatakse määrata maauksusele ehitusõigus elamu ja abihoonete püstitamiseks (ehitusaluse pinnaga kokku 300 m<sup>2</sup>), määrata arhitektuursed tingimused hoonetele, tehnoarajatise ja -võrkude väljaehitamiseks vajaminevate koridoride asukohad ja vajalikud servituutide alad.  
Algatamise otsuse ja väljastatud lähtetingimustega saab tutvuda töö ajal Kõrgessaare Osavalla Valitsuses (Kõpu tee 8, Kõrgessaare) ja Hiiumaa Vallavalitsuse avalikus dokumendiregistris.

## TÄNU

Täna südamest Kadi Kiiverit, Siiri Süllat, Mati Kiiverit ja Hiiu Lehe töötajaid järjekordest Hiiumaa võrkpalliturniiri eskujuuliku läbiviimise eest!  
Lembit Sauer



## AVALIKUD TEATED

## Puhas Hiiumaa – ühine eesmärk

Hiiumaa inimesed on biojätmete eraldi kogumisel väga tublid. Üle 600 inimese on vallavalitsusele teatanud, et nende kinnistul kogutakse biojätmeid liigiti. Keskkonnale ja ka rahakotile kõige jätkusuutlikum on, kui biojätmeid kompostitakse tekket kohal. Jätteseadus kohustab **1. jaanuarist 2024** koguma igas majapidamises ja ettevõttes biojätmeid eraldi. Biojätmeid jagunevad kaheks: biolagunevad köögi- ja sööklajajätmed ning aia- ja haljastusjätmed.

Eesti kodudes aasta vältel tekkinud jätmetest väga suure osa, ligi kolmandiku, moodustavad köögis ja toiduvalmistamisel tekkinud biojätmed. Vahendamaks saastamist ja edendamaks ringmajandust, on Eesti võtnud eesmärgi aastast 2025 ringlusesse võtta vähemalt 55% kodumajapidamises tekkinud olmeprügi hulka läheb kulukaks, sest olmeprügi üleandmine on kõige kallim.

**Palun anna teada, et sinu kinnistul kogutakse biojätmeid eraldi!** Võid pildistada kompostrit, võid saata ka lihtsa kinnituse. Kinnitust saab esitada jätmevaldajate registri iseteeninduskeskkonna kaudu kinnistu omanik või isik, kes on jätmevaldajate registris jätmevaldajaks registreeritud:

<https://evaid.ee/hiiumaavald/app/jaاتمekaitus/>

Kellel arvuvi kasutamise võimalust ei ole, saab kompostimise kinnituse esitada oma piirkonna vallamajas kohapeal või kodus, täites ära Hiiumaa valla kodulehel oleva blanketi (<https://vald.hiiumaa.ee/dokumendid-vormid-keskkond/>) ja edastada see allkirjastatuna vallitsus@hiiumaa.ee

Allikas: vald.hiiumaa.ee

## Erinevad pottsepatööd üle Eesti – Ahjusoojus OÜ

Küttekollete ehitus, remont ja paigaldus



Tel 5362 0623  
info@ahjusoojus.ee



Toimetis kuulutuste sisu eest ei vastuta

## 25.08 kogumisring Hiiumaal

Uuskasutuskeskuse kaubik peatub

**12.00–12.30 Käinas** Rannu publi parklas  
**13.00–13.30 Emmaste** Coopi parklas  
**14.30–15.00 Viskoosa** tervisemaja juures  
**15.30–16.00 Kärdla** Selveri parklas

**Uuele ringile** saab anda liigseks muutunud **puhtad ja terved** riided, jalatsid, mänguasjad, nõud, aksessuaarid, sisustuseseemed, spordi- ja hobitarbed, kodutekstiilid, väiksema kodutehnika.

Ära too palun turvatoole ja -halle, kinesiokoptelereid ja gaasipliite. Kogumisringil ei võeta vastu ka mööblit.



Anna uus võimalus seisma jäänud heas korras asjadele!

uuskasutus.ee



toetusfond.ee

Südamlük kaastunne, Lehti, Tõnu ja Tiit, ema

**AITA UUSÕUE** surma puhul.

Peeter, Stina, Reino, Meelis

Südamlük kaastunne Udole ja Liiliale venna ja kõigile lähedastele

**BORJA KOTTERI** kaotuse puhul.

Järna lapsed peredega ja Pärna pere

Heli perega, südamlük kaastunne ema, ämma, vanaema ja vanavanaema

**HELGE** kaotuse puhul.

Majarahvas

Avaldame kaastunnet Reelle perega kalli

**ema ja vanaema** kaotuse puhul.

Siiri, Silje, Tiina, Liina

Südamlük kaastunne Terje Kaibaldile

**isa** kaotuse puhul.

Kolleegid TS Laevadest



On lõppenud rändaja murelik tee...

Täiendav info Merilin Kaevandes, 462 2882, merilin.kaevandes@hiiumaa.ee

### Paluküla Jaagu detailplaneeringu vastuvõtmine ja avalik väljapanek

Hiiumaa Vallavalitsuse 02.08.2023 korraldusega nr 422 võeti vastu Hiiumaa vallas Palukülas asuva Jaagu kinnistu detailplaneering (DAGOpen OÜ töö nr 23-12). Planeeringuala suurus on 17316 m<sup>2</sup>. Planeering näeb ette katastriuksusest uue ehitusõigusega krundi eraldamise ning sellele hoonestusala määramise kuni 4 hoone (elamu ja abihooned) püstitamiseks maksimaalse ehitisealuse pinnaga 500 m<sup>2</sup> koos olulisemate arhitektuurinõuetega ja tehnovõrkude lahendusega. Samuti määratakse järelejäävale hoonestatud krundile hoonestusala kuni 7 hoonele (olemasolevad) maksimaalse ehitisealuse pinnaga 500 m<sup>2</sup> koos olulisemate arhitektuurinõuetega ja tehnovõrkude lahendusega. Jaagu kinnistu detailplaneering on vastavuses Pühalepa valla kesksa üldplaneeringuga.

Detailplaneeringu avalik väljapanek toimub ajavahemikul 1. september ku-

ni 15. september 2023 tööpäevadel tööajal Pühalepa Osavalla Valitsuses aadressiga Vallamaja, Tempa küla, Hiiumaa vald ja Hiiumaa valla veebilehel.

Avaliku väljapaneku ajal on kõigil huvitatutel võimalik planeeringul lahendusega tutvuda ning vallavalitsusele kirjalikult sisulisi ettepanekuid ja arvamus esitada.

### Linnumäe küla Kasela detailplaneeringu algatamine

Hiiumaa Vallavalitsuse 05.07.2023 korraldusega nr 377 otsustati algatada Linnumäe külas Kasela (katastritunnus 63901:001:1047, pindala 4,00 ha, sihtotstarve maatulundusmaa 100%) kinnistu detailplaneering, mille eesmärk on Kasela katastriuksuse jagamine kuni seitsmeks krundiks (äri- ja elamukrundid), kruntidele ehitusõiguse määramine äri- ja eluhoonete püstitamiseks, arhitektuursete tingimuste määramine hoonetele, tehnoarajatiste ja -võrkude väljaehitamiseks vajaminevate koridoride asukohtade ja vajalike servituutide alade määramine. Algatamisel teadaoleva info põhjal täiendavate uuringute läbiviimise va-

jadus puudub. Detailplaneeringu koostamise eesmärk on kooskõlas Pühalepa valla osa Suuresadama-Kärdla piirkonna üldplaneeringuga.

Detailplaneeringu koostamise korraldaja on Pühalepa Osavalla Valitsus (aadress Tempa küla, Hiiumaa vald 92348) ja kehtestaja on Hiiumaa Vallavalitsus (aadress Keskvääljak 5a, Kärdla 92413). Korraldusega saab tutvuda tööajal Pühalepa Osavalla Valitsuses aadressiga Vallamaja Tempa küla Hiiumaa vald ja Hiiumaa valla veebilehel.

### Salinõmme külas Meremäe detailplaneeringu algatamine

Hiiumaa Vallavolikogu 15.06.2023 otsusega nr 134 otsustati algatada Salinõmme külas Meremäe (katastritunnus 63902:001:0570, pindala 2,62 ha, sihtotstarve maatulundusmaa) katastriuksuse detailplaneering ja jäeti algatamata detailplaneeringu keskkonnamoju strateegiline hindamine.

Detailplaneeringu eesmärk on muuta Pühalepa valla Heltermaa-Sarve-Salinõmme piirkonna osatüüpplaneeringut, taotlede ranna ehituskeeluvööndi vähendamist ja määrata krun-

di ehitusõigus. Planeeringuala suurus on u 2,67 ha.

Koostatud eelhinnangu kohaselt ei kaasne käesoleva detailplaneeringu elluviimisega olulist negatiivset keskkonnamoju, kuna detailplaneeringuga kavandatud tegevus ei ületa eeldatavalt tegevuskoha keskkonnatõlvust, sellel puudub oluline kumulatiivne mõju, see ei sea ohtu inimese tervist, kultuuripärandit ega vara, puudub oluline mõju Natura 2000 võrgustiku kaitse-eesmärkidele. Keskkonnaameti 09.05.2023 hinnangul ei kaasne planeeritava tegevusega eeldatavalt olulist keskkonnamoju.

Algatamisel teadaoleva info põhjal täiendavate uuringute läbiviimise vajadus puudub.

Detailplaneeringu koostamise korraldaja on Pühalepa Osavalla Valitsus (aadress Tempa küla, Hiiumaa vald, 92348) ja kehtestaja Hiiumaa Vallavolikogu (aadress Keskvääljak 5a, Kärdla, Hiiumaa vald, 92413).

Otsusega saab tutvuda tööajal Pühalepa Osavalla Valitsuses aadressiga Vallamaja, Tempa küla, Hiiumaa vald ja Hiiumaa valla veebilehel.

## Hiiumaa valla eelarvestrateegia uuendatud

Hiiumaa vallavalitsus on valla arengukava lisana koostanud ning volikogule üle andnud eelarvestrateegia, mis peab seaduse järgi hõlmama vähemalt nelja järgmist aastat.

### Taustaks

Hiiumaa vallas elas rahvastikuregistri andmetel 1. jaanuari seisuga 9 758 inimest. Elanike arv on viimase aastaga kasvanud 201 inimese võrra ning kasv jätkub. 1. augusti seisuga on Hiiumaal 9 909 elaniku. Ehk rohkem kui kunagi varem Hiiumaa valla ajal.

Valla tulude laekumine on üle Eesti keskmise. Samas jagatakse riigi tasandil tulubaasi ringi. Ehk jõukamad, sh Hiiumaa, toetavad neid, kel nii hästi ei lähe, et vähendada riigisisest ebavõrd-

sust. Lisaks on uuest aastast täiendavad kulud, näiteks käibemaksuääratõus või hooldusreform, mis valda mõjutavad.

### Tulud ja kulud

Proгноosime järgmisteks aastateks tulumaksu kasvu vastavalt 10, 7, 6 ja 5 protsenti. Põhitegevuse tulud tervikuna kasvavad 4 protsenti aastas, aastal 2025 aga kuni 8 protsenti, seoses maakasu suurenemisega.

2024. aastal laekub vallale maamaksu samas suurusjärgus kui aastal 2023 ehk vastavalt 377 000 ja 360 000 eurot. Edaspidi annab riik kohalikele omavalitsustele suurema otsustusvabaduse.

Põhitegevuse kulude kasvuks prognoosime 4 protsenti aastatel 2025–2027

ja järgmisel aastal 2 protsenti. Majanduskulud oleme planeerinud arvestusega, et need kasvavad 2 protsenti aastas. Personalikulud aga 5 protsenti aastas. Põhitegevuse kuludest moodustavad personalikulud umbes 60, majandamiskulud 31 protsenti. Teised kulud on suhteliselt väikese osatähtsusega.

### Tugev tulem

Eelarvestrateegia perioodil ületavad tulud kulusid igal aastal ning tulemi suhe tuludesse on 12 kuni 16 protsenti. Tugev tulem annab kindlustunde ootamatute kõrvaliste majandusmõjude osas ning see on eelduseks valla investeerimise võimekuse säilimisele ja kasvule.

Hiiumaa valla esimese perioodi ehk viimase viie aastaga on omavalitsus in-

vesteerinud 40 miljoni euro eest, sellest 25 miljonit eurot on olnud toetusraha.

Järgmise nelja aastaga kavandatakse investeeringuid 27 miljoni eest, millest 17 on planeeritud toetustena ning 10 omaosalusena. Valdkondade loikes suunatakse investeringud järgmiselt: sotsiaalne kaitse 9, haridus 6 ning vaba aeg, kultuur 5,3 miljonit eurot.

Esimese juures saab välja tuua Pargi 3 järgmise etapi tööd, Hellamaa sotsiaalküla rajamise ning Tohvri dementsete hoone ehitamise, mis kõik on Euroopa sotsiaalfondi meetmete avane mise ootel. Haridusvaldkonnas valmistume Kärdla lasteaia uue hoone ehitamiseks. Viimases osas on märksõnad Paluküla terviserajad ja Käina kultuurikeskus.

## Hiiumaal loodud mini-roheauditist sai üleriiklik mudel

Enne turismihooaja algust läbisid kümnekond Hiiumaa turismiettevõtet Hiiumaa Arenduskeskuse poolt ja saarte DMO raames välja töötatud kestlikkuse "mini-roheaudit", et olla teadlikumad kestliku turismi standarditest, tegutseda vastutustundlikumalt ja paremini vastata üha teadlikumate ja nõudlikumate klientide ootustele.

Meie tööalases kõnepruugis on üha sagedasemad sellised terminid nagu kestlik majandamine, süsiniku emissioon, ESG, SDG, kliimakriis, kestliku arengu eesmärgid, ülemaailmse säästva arengu eesmärgid jne, aga tihtilugu pole siiski päris täpset arusaama, mis nende sõnade taga peitub.

Kui suuremates ettevõtetes on töö

vastava haridusega keskkonna- ja kvaliteedispetsialistid või lausa vastavad osakonnad, kes mainitud teemadega igapäevastel tegevustel, siis väike- ja pereettevõtted peavad nende teemadega haldamisega enamasti oma jõudude ja teadmistega hakkama saama ja seda kõikide oma igapäevaste toimetamiste kõrvalt.

Kõige keerulisem ongi aru saada, millest peaks alustama, et enda külastajate või turismiteenust kestlikumaks muuta. Hiiumaa Arenduskeskuse ja Visit Saaremaaga koostöös sündis lihtne küsimustik, mida me isekeskis kutsume mini-roheauditiks, mis toob välja peamised kestlikku majandamist mõjutavad teemad ja mille alusel on

võimalik hinnata enda ettevõtte kestliku majandamise hetkeseisu kõige olulisematel teemadel.

Töötubades, mis toimusid erinevate Hiiumaa turismiettevõtjate juures, arutleti ja jagati kogemusi klientide käitumisharjumuste ja keskkonnahoiu teemadel, tutvuti globaalsete kestlikkuse eesmärkidega, nõudmistega ja soovitud teemadega, aga detailsemalt väga praktiliste teemadega, nagu seda on jäätmekorraldus, keskkonnasõbralikud majapidamiskemikaalid, taaskasutus jne. Töötubades osalenud ettevõtjad hindasid enda ettevõtte kestlikkuse hetkeseisu paarikümne enesehinnangu punkti järgi ja koostasid saadud tulemuste põhjal tegevuskavad vajali-

ke muudatuste läbiviimiseks.

Suvel, sel kõige tihedamal külastusperioodil, on saadud teadmised ja muudatused praktikas läbi testitud ja sügisel tullakse uuesti kokku, et jagada kogemusi ja teha uusi plaane järgmiseks hooajaks.

Meie poolt välja töötatud mudeli vastu, mis oma lihtsuse ja selgusega positiivselt üllatas, tekkis suur huvi ka teistes maakondades ja laienes sedavõrd, et Visit Estonia meeskond haaras kinni ideest, viis selle Rohetiigrise, et sellest luua üleriiklik mudel. Täna on üleriiklik mudel valmis ja leitav Visit Estonia kodulehelt. Nii nagu ka algne miniaudit, lähtub täiendatud eneseanalüüsi vormi kestliku tu-

### Nurmika maaüksuse detailplaneeringu koostamise algatamine

Hiiumaa Vallavalitsuse 09.08.2023 otsusega nr 457 algatati Nurmika maaüksuse detailplaneeringu koostamine ja väljastati lähtetingimused. Planeeringualana mõistetakse Hiiumaa vallas Kõrgessaare alevikus asuvat Nurmika (katastritunnus 20501:001:0557, olemasolev sihtotstarve maatulundusmaa 100%, pindala 7499 m<sup>2</sup>) maaüksust.

Detailplaneeringuga kavandatakse määrata maaüksusele ehitusõigus elamu ja abihoonete püstitamiseks (ehitisealuse pinnaga kokku 300 m<sup>2</sup>), määrata arhitektuursete tingimused hoonetele, tehnoarajatiste ja -võrkude väljaehitamiseks vajaminevate koridoride asukohad ja vajalikud servituutide alad.

Algatamise otsuse ja väljastatud lähtetingimustega saab tutvuda töö ajal Kõrgessaare Osavalla Valitsuses (Kõpu tee 8, Kõrgessaare) ja Hiiumaa Vallavalitsuse avalikus dokumendiregistris.

### Laenuid

2023. aasta alguse seisuga oli vallalaene kogumahus 12,9 miljonit eurot. Strateegia perioodil 2024–2027 on kavast võtta uusi kohustusi 9,5 miljonit eurot ja tasuda kohustusi 9,3 miljonit eurot.

Samas netovõlakooormus strateegia perioodil väheneb, arvestades, et eelarve kogumaht kasvab. Praegusel pea 70 protsendilt väheneb laenukooormus 56,4 protsendini aastal 2027.

### HERGO TASUJA vallavanem

risi rahvusvahelistest standarditest ja enesehinnangu kriteeriumitest (nn GSTC, Green Key, Biosphere) ja valikus on just kõige olulisemad tegevused. Kuigi ettevõttele on võimalik ankeet täita omal käel, peame oluliseks võimalust neid teemasid koos arutada, ideid ja kogemusi jagada ja seepärast oleme otsustanud saartel turismirohetoetubadega sügisel jätkata.

### ANNE-LY TORSTENSSON

Hiiumaa ja Saare maakonna kestliku turismiarenduse koordinaator

## Ühtsema valla suunas

Juunikuisel Hiiumaa Vallavolikogu istungil muudeti vallavalitsuse kui otsustusorgani koosseisu, mis sealt alates on viieliikmeline. See oli esimene samm valdkondliku juhtimise suunas, milles oleme näiteks koalitsioonilepingu kokku leppinud ning mis sai lisatugete juhtimisaudidist.

Liigume sellega edasi. Lõpp-punkt on ühtne omavalitsus. Üks ametiasutus, kus teenused vastavad vajadustele ja on üle saare kättesaadavad.

Järgmine samm on volikogu augustikuu istungi päevakorras. Struktuuri muudatustega liiguvad maa- ja ehitus-

valdkond ning sotsiaalvaldkond osavaldadest abivallavanemate üksustesse. Vastavad muudatused tehakse ka osavaldade põhimääruses. See tähendab, et edaspidi tegutseme valdkondliku, mitte piirkondliku juhtimise põhimõttel.

Küll ei tähenda see, et teenused inimestest kaugemale viiakse. Sotsiaaltööst spetsialist peab tegutsema inimeste lähedal ning nii on see ka edaspidi. Samuti ei muutu muudatusega teiste spetsialistide füüsiline töökoht. Samas liigume spetsialiseerumise suunas, mis on tänapäeval mõõdapääsmatu.

Osavallad säilivad, nende pädevu-

ses on edaspidi piirkonna arendustegevus ja koostöö vabariigitegevusega, esmane nõustamine ja kodanike murede lahendamine. Samuti osavallas asuva valla vara eest vastutamine, kommunaalmajandus ja heakor. Aga ka piirkonna noorsootöö, kultuuri- ja sporditegevuse korraldamine.

Viieliikmelises vallavalitsuses on vastutusala jaotatud alljärgnevalt.

Vallavanemal üldjuhtimine, valla esindamine, kommunikatsioon, ühis transport, kriisijuhtimine, eelarvepoliitika, sisekontroll ja arendustegevused. Rahandusosakonna juhataja Heidi

Siirus vastutab eelarve koostamise, jälgimise ja aruandluse ning rahandusega seotud tegevuste ja arengudokumentide eest.

Abivallavanem Liisi Mäeumbaia vastutada on haridus, tervishoid, sotsiaalne kaitse, lastekaitse valdkonnad ning vaba aeg valdkonna koordineerimine.

Abivallavanem Üllar Laid vastutab jäätmekorralduse, elamumajanduse, keskkonnakaitse, energiamajanduse, taristu ning planeeringute eest.

Käina osavalla vanem Omar Jõpisel juhhib osavaldade ja koordineerib teiste

piirkonnajuhtide tegevust ja vastutusalaaks on projektid.

Oleme muudatuste kohta kokku leppinud selle, kuhu jõuda tahame. Samas sinna liigume sujuvalt ning pigem peame rohkem mõttevahetust, et protsess oleks võimalikult lai poliitiline toetuspind.

### HERGO TASUJA vallavanem

**TELEKOMMUNIKATSIOONIALASED TEHNILISED TINGIMUSED NR 38743403**

<b>Tehniliste tingimuste liik</b>	Detailplaneering
<b>Kliendinumber</b>	277964
<b>Isikukood/Registrikood</b>	10058058
<b>Nimi</b>	DAGOpen OÜ
<b>Kontaktisik</b>	Teet Elstein telefon 5034055
<b>e-post</b>	teet@dagopen.ee
<b>Aadress</b>	SADAMA TN 15, KÄRDLA LINN, HIIUMAA VALD 92412, HIIU MAAKOND
<b>Ehitise nimetus ja asukoha kirjeldus</b>	Nurmika, Kõrgessaare alevik, Hiiumaa vald, Hiiu maakond - NURMIKA MAAÜKSUSE DETAILPLANEERING
<b>Ehitise sihtotstarve</b>	Eramu
<b>Objekti haardeulatus</b>	kuni 50m
<b>Olemasolev sidevõrk</b>	Teatame Teile, et detailplaneeringuga haarataval alal paiknevad Telia Eesti AS-ile kuuluvad sideliinirajatised ( perspektiivitu sidekaabel VMOHBU3x2x0,5 pinnases, mis tuleb hetkel säilitada). Võimalik liituda ELA_SA-le kuuluva optilise võrguga.

**Telia Eesti AS (edaspidi nimetatud Telia) sideteenuste tarbimise võimaldamiseks on vaja projekteerida ja rajada ühendus Telia sidevõrgu lõpp-punktist objekti/hoone sisevõrgu ühendus(jaotus)kohani, sealhulgas:**

<b>Tehnilise lahenduse kirjeldus</b>	Näha ette asukohad sideliinirajatistele. Planeerida sidekanalisatsiooni põhitrassi ehitus lähtuvana Eesti Lairiba Arenduse Sihtasutusele (ELA_SA) kuuluvast sidekaevust 082K14. Täiendavad tehnilised tingimused tellida lisaks ka Eesti Lairiba Arenduse Sihtasutuselt. Vastavalt vajadusele kasutada KKS/OPTO tüüpi sidekaevusid. Sidetrassi nõutav sügavus pinnases 0,7m, teekatte all 1m. Planeeritavad sidekaevud ei tohi jääda planeeritava sõidutee alale. Näha ette kõik meetmed ja tööd olemasolevate Telia Eesti liinirajatiste kaitseks, tagamaks nende säilivus ehitustööde käigus. Tööprojekti koostamiseks taotleda täiendavad tehnilised tingimused. Vajadusel lahendada detailplaneeringu kaudu/käigus kinnistul oleva transiidi küsimus.
--------------------------------------	-----------------------------------------------------------------------------------------------------------------------------------------------------------------------------------------------------------------------------------------------------------------------------------------------------------------------------------------------------------------------------------------------------------------------------------------------------------------------------------------------------------------------------------------------------------------------------------------------------------------------------------------------------------------------------------------------------------------------------------------------------------

**Nõuded geodeetilisele alusplaanile ja projektile**

- Majandus- ja taristuministri 14. aprilli 2016. a määrus nr 34 "Topo-geodeetilisele uuringule ja teostusmöödistamisele esitatavad nõuded"
- Telia dokument "Telia Eesti AS nõuded ehitusgeodeetilistele uurimistöödele"
- Telia dokument "Liinirajatiste projekteerimine ja maakasutuse seadustamine. v4."
- Telia dokument "Üldnõuded ehitusprojektide koostamiseks ja kooskõlastamiseks ning ehitamiseks liinirajatiste kaitsevööndis"

**Tööde teostamine sidevõrgu kaitsevööndis võib toimuda kooskõlastatult Telia järelevalvega. Info järelevalve kohta telefoninumbri 514 9537**

---

**Telia Eesti AS ei võta väljastatud tehniliste tingimustega sideehitiste väljaehitamise ega omandamise kohustust.**

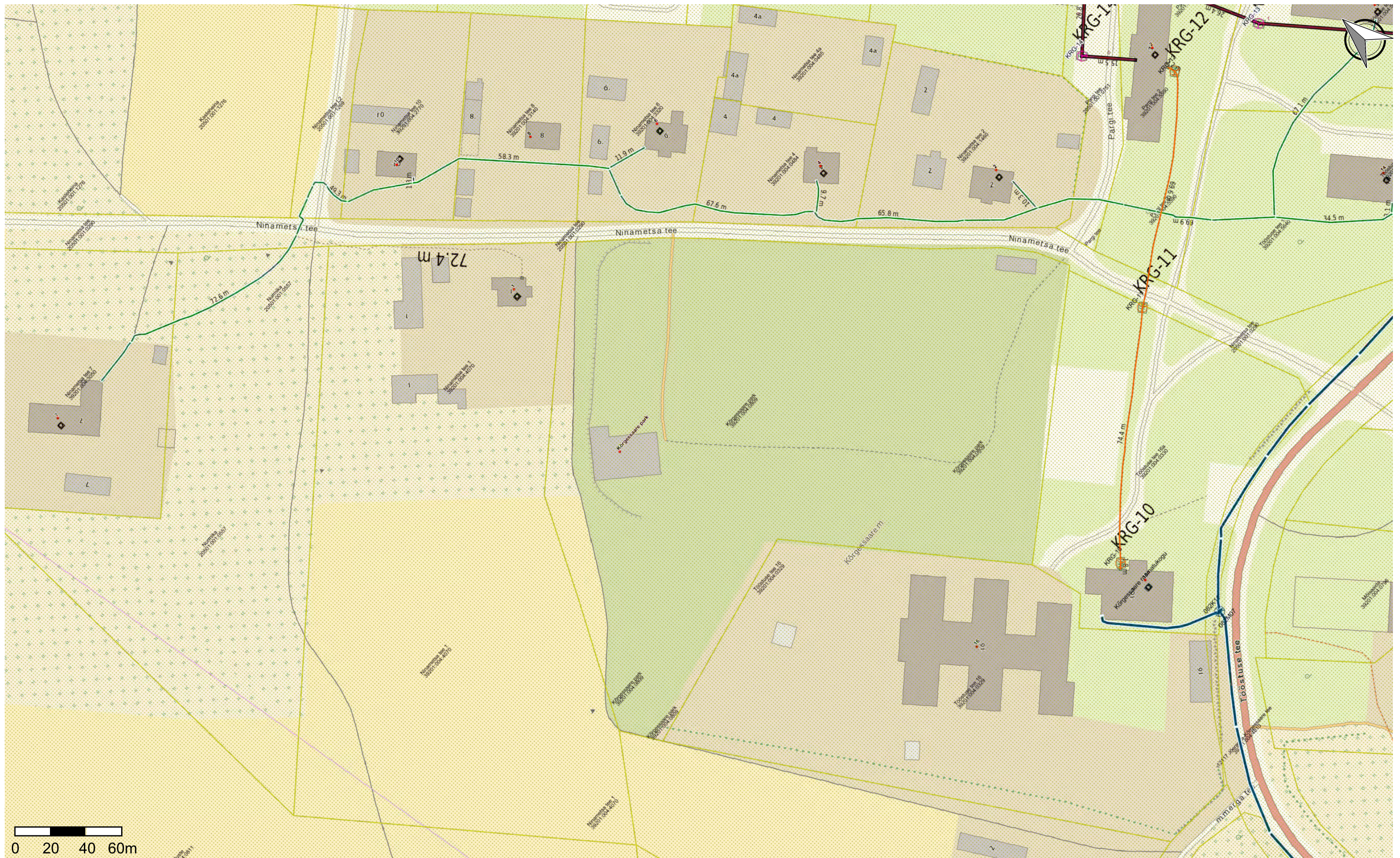
**Täiendavad tehnilised nõudmised**

Tehniline lahendus (ehitusprojekt, planeering) esitada enne ehitusloa/-teatise menetlust Ehisregistris Teliale kooskõlastamiseks Ehitajate portaali (<https://www.telia.ee/partnerile/ehitajale-arendajale/>) kaudu.

Käesolevad telekommunikatsioonialased tehnilised tingimused koostati 20.03.2024 ning on kehtivad kuni 19.03.2025

Telia Eesti AS volitatud esindaja  
Martin Lilles  
e-post: martin.lilles@telia.ee





	Koostas: Martin Lilles	Koostatud: 20.03.2024	1:2000	Lk. 1
	Telia Eesti AS, Mustamäe tee 3 15033 Tallinn, ESTONIA, Registrikood: 1023495 <a href="http://telia.ee">telia.ee</a> , <a href="mailto:info@telia.ee">info@telia.ee</a> , <a href="mailto:arikliendid@telia.ee">arikliendid@telia.ee</a>			

## ELASA Elektroonilise side alased tehnilised tingimused nr: TT2898

Taotleja: DAGOpen OÜ

Registrikood/isikukood: 10058058

Address: Hiiu maakond, Hiiumaa vald, Kärddla linn, Sadama tn 15

Taotluse esitaja: TEET ELSTEIN

Telefon: +3725034055

E-post: teet@dagopen.ee

Tellijä: Rannaluite OÜ

Address:

Telefon: +372 5266166

E-post: taavi@rannaluite.ee

Ehitise sihtotstarve: detailplaneering

Nurmiku maaüksuse detailplaneering

Liitumine ELA\_SA sidevõrguga

### Tingimused:

Liitumispunkt: ELASA sidekaev 082K11, milles kaablimuhv 082M07

- Valida sideteenust pakkuma hakkav sideoperaator ja kooskõlastada lahendus nendega.
- Rajada sidetrass (multitoru 14/10 ja kaabel min Ø6mm) ELASA sidekaevuni 082K11.
- Multitoru ja kaabli toomine sidekaevu 082K11 võib toimuda vaid ELASA volitatud esindaja, AS Connecto Eesti, juuresolekul.
- Sidekaevu 082K11 jätta kaablivaru 15m.
- Rohkem kui ühe sideühenduse rajamiseks tuleb paigaldada kliendikaev või kapp koos muhviga, kus saab teha hargnemise.
- Kaabli ühendamiseks muhvi 082M07 tuleb teenust pakkuval sideoperaatoril tellida ELASA'lt klienditellimus KLT.
- Kaabli ühendamise muhvi teostab AS Connecto Eesti.
- Kiudude keevitamine teostada vastava kiudude jaotusskeemile (väljastatakse koos KLT tööga).
- ELASA sidevõrguga seonduva sidetrassi teostusjoonis või kulgemise skeem edastada ELASA'le koos KLT tööga andmebaasi ELA-12 vahendusel.

Eesti Lairiba Arenduse Sihtasutuse (ELASA) elektroonilise sidevõrgu säilimiseks on vajalik ehitusprojekti ette näha järgmised punktid:

- Liinirajatise kaitsevööndis on liinirajatise omaniku loata keelatud igasugune tegevus, mis võib ohustada liinirajatist (Elektroonilise side seadus, peatükk 11).
- Liinirajatise kaitsevööndis töötamisel on pinnase töötlemisel keelatud mehhanismide/masinate kasutamine ja kõik tööd tuleb teostada käsitööna.
- Ehitusprojekt esitada kooskõlastamiseks Eesti Lairiba Arenduse SA võrguhalduse infosüsteemi (ELVI) kaudu <https://elvi.elasa.ee/>.
- Ehitusloakohustusega tehnoarajatise ehitamine kaitsevööndis on lubatud ainult vastavalt kooskõlastatud ehitusprojektile KOV poolt väljastatud ehitusloa alusel.
- Majandus- ja taristuministri 25.06.2015 määrusele nr 73 „Ehitise kaitsevööndi ulatus, kaitsevööndis tegutsemise kord ja kaitsevööndi tähistusele esitatavad nõuded“ vastava tegutsemisluba EstWin liinirajatise kaitsevööndis tegutsemiseks on vajalik taotleda järgmiste tööde tegemiseks:
  - mullatööde tegemine sügavamal kui 0,3 meetrit ja küntaval maal sügavamal kui 0,45 meetrit;
  - mis tahes mäe-, laadimis-, süvendus-, lõhkamis-, üleujutus-, niisutus- ja maaparandustööd;
  - puude istutamine ja langetamine;
  - vees paikneva liinirajatise kaitsevööndis süvendustööde tegemine, veesõiduki ankurdamine ning

heidetud ankru, kettide, logide, traalide ja võrkudega liikumine, veesõidukite liiklustähiste ja poide paigaldamine ning jää lõhkamine ja varumine;

- pinnases paikneva liinirajatise kaitsevööndis löökmehhanismidega töötamine, pinnase tihendamine või tasandamine, transpordivahenditele ja mehhanismidele läbisõidukohtade rajamine;
  - muu infrastruktuuri avarii kõrvaldamine.
- ELASA liinirajatise kaitsevööndis tegutsemiseks tegutsemisloa taotlemisest vaata: [www.connecto.ee](http://www.connecto.ee)  
Tööde teostamine Eesti Lairiba Arenduse Sihtasutuse sidevõrgu liinirajatiste kaitsevööndis võib toimuda kooskõlastatult AS Connecto Eesti järelevalvajaga.

Täiendav info telefonil +372 55609436

Käesolevad tehnilised tingimused väljastatud 02.04.2024 ning on kehtivad kuni 02.04.2025

Väljastaja:

ELASA volitatud esindaja

MARKO MITTAL



**Teema:** RE: Nurmika DP eskiislahendus (Kõrgessaare a. Hiiumaa v. Hiiu mk.)

**Saatja:** Maiken Lukas <maiken.lukas@hiiumaa.ee>

**Kuupäev:** 12/11/2024, 16:57

**Saaja:** "teet@dagopen.ee" <teet@dagopen.ee>

Hei,

Vaatasin üle.

1. Põhijoonisel on maks ehitisalune pind 300 m<sup>2</sup>. Seletuskirja punktis 1.4 on 500 m<sup>2</sup>, mujal 300 m<sup>2</sup>.

Muid märkusi ei ole. Palun parandus teha ja detailplaneering kooskõlastamiseks ning arvamuste avaldamiseks esitada.

Tervitades,  
Maiken

-----Original Message-----

From: Teet Elstein <teet@dagopen.ee>

Sent: Friday, November 8, 2024 9:03 AM

To: Hiiumaa Vallavalitsus <valitsus@hiiumaa.ee>

Cc: Maiken Lukas <maiken.lukas@hiiumaa.ee>; Taavi Ottens  
<taavi@rannaluite.ee>

Subject: Nurmika DP eskiislahendus (Kõrgessaare a. Hiiumaa v. Hiiu mk.)

Tere,

Esitan Hiiumaa Vallavalitsusele eskiislahenduse ülevaatamiseks "Nurmika maaüksuse detailplaneeringu" kaustad portfoolid pdf formaadis. Kaustas puuduolev materjal komplekteeritakse peale eskiislahenduse ülevaatamist.

Täiendav küsimus tuletõrje veevõtukohta kohta.

Planeeringus on uus mahuti kavandatud vallatee maa-alale, kas see asukoht on sobiv?

Kuna see katab ära Kõrgessaare aleviku elamuala põhjaosa, mis seni on täitmata, kellele lasub selle rajamise kohustus?

Parimat,

Teet Elstein  
DAGOpen OÜ  
+372 5034055