

Paikvaatlus 15.06.2023

Mälestised:

- 1) **Lohu mõisa park**, reg-nr 15234
- 2) **Ingliste mõisa park**, reg-nr 15195
- 3) **Pirgu mõisa park**, reg-nr 15192

Eesmärk: Keskkonnaamet algatas toimingud Keila ja Atla jõel asuvate paisutustega kunagiste mõisasüdamikes. Lohu, Pirgu ja Ingliste mõisakomplekside vabakujunduslikus stiilis rajatud parkides vaadeldi ja pildistati olulisi kujundusvõtteid ja -elemente ning võrreldi nähtut ajalooliste plaanidega. Esitatakse ettepanekud, millega on vaja arvestada kalapääsude lahenduste väljatöötamisel.

Kohalolijad: Muinsuskaitseameti Raplamaa nõunik Andrus Rospu, maastikuarhitekt Raili Uustalu, maastikuarhitektuuri eriala praktikant Rebekka Tutskanjuk.

Üldist sissejuhatuseks:

Pargiarhitektuuris on tähtsal kohal pargiruumi organiseerimisel kasutatavad arhitektuurilised kujundusvõtted. Kui üldised põhimõtted on rakendatavad kõigi arhitektuuriostude puhul ja need on fikseeritud Veneetsia hartas, siis Firenze harta, mis on Veneetsia harta (Veneetsia 1964) lisana aedade ja parkide kaitse küsimusi koondav dokument ütleb, et kuivõrd park on elav mälestis, tuleb tema **kaitseks kohaldada erilisi reegleid**.

Firenze harta¹ artikkel 1 ütleb, et **ajalooline park on arhitektuurne ja aiakunstiline kompositsioon**, mis pakub avalikkusele huvi ajaloolisest või kunstilisest vaatenurgast. Firenze harta² artikkel 4 ütleb, et ajaloolise pargi arhitektuurse kompositsiooni moodustavad **planeering ja topograafia, taimestik** – selle liigid, proportsioonid, värvid, paigutus ja kõrguste vahekorrad, **struktuuri- ja kujunduselemendid, vesi**, voolav või seisev, taevast peegeldav.

Looduslike jõgede ja paisutatud järvede veetaseme hindamisel vaatluse põhjal on arvestatud Firenze harta soovitusel, mis määratleb ajaloolise pargi kui **arhitektuurse ja aiakunstilise kompositsiooni**. Tähelepanu on juhitud Keila ja Atla jõgede **veepeegeldustele** kolmes vaadeldud ajaloolises mõisapargis – Lohu, Ingliste, Pirgu.

Paikvaatlusel on hinnatud paisjärvede veetaseme langetamisest tingitud mõju, sh põhjavee languse mõju taimestikule ning **ohte kujunduslike elementide** (jõesaared, kraavid, kanalid, sopistused) **säilimisele** pikemas perspektiivis, nagu jõe või paisjärve kallaste soostumine, kuivaks jäänud jõeharude kinni kasvamine, võsastumine jms.

¹ Firenzes 21. mail 1981. aastal kogunenud ICOMOS-IFLA Ajalooliste parkide Rahvusvaheline Komitee otsustas koostada ajalooliste parkide kaitse harta. Harta nimeks sai koosolekulinna järgi Firenze harta ning see registreeriti ICOMOSi poolt 15. detsembril 1982. aastal Veneetsia harta lisana.

² Samas

1) Lohu mõisa park



Skeem 1. Maa-ameti kaardiserver, vaadatud 31.07.2023. Helesinine viirutus on mälestiste ühine kaitsevöönd, park on paikvaatluse hetkel punktmälestis.

Lohu mõisa pargis on säilinud veskitamm ja Lohu paisjärv jõesaartega. Veepeegeldused loovad maalilisust ning toovad esile aiaarhitekti Kuphaldti³ poolt 19. sajandil loodud planeeringut. Firenze harta ütleb, park olles kindla kultuuri, stiili, ajastu ja loova kunstniku originaalteos on **kultuuri ja looduse vaheliste sidemete väljendaja** /.../. Aastasadade jooksul on Lohu mõisasüdamikku küll taastatud ja siis jälle hävitatud, kuid pargimaastik on säilinud käesoleva ajani ilma reljeefi ja paisjärve veetasel muutmata. Paikvaatlusel hinnati ajaloolise pargi teljelisust⁴ ja jäädvustati hoonestuse ja taimestiku veepeegeldusi paisjärve veepinnal ja vaadete süsteemi **pargi peaosas**⁵ ja sellega külgnevatel aladel üle paisjärve veepinna. Metsapargi puistu on hooldamata ning seal on vaated suletud võsastumisega, kus hetkeseisu ei jäädvustatud.

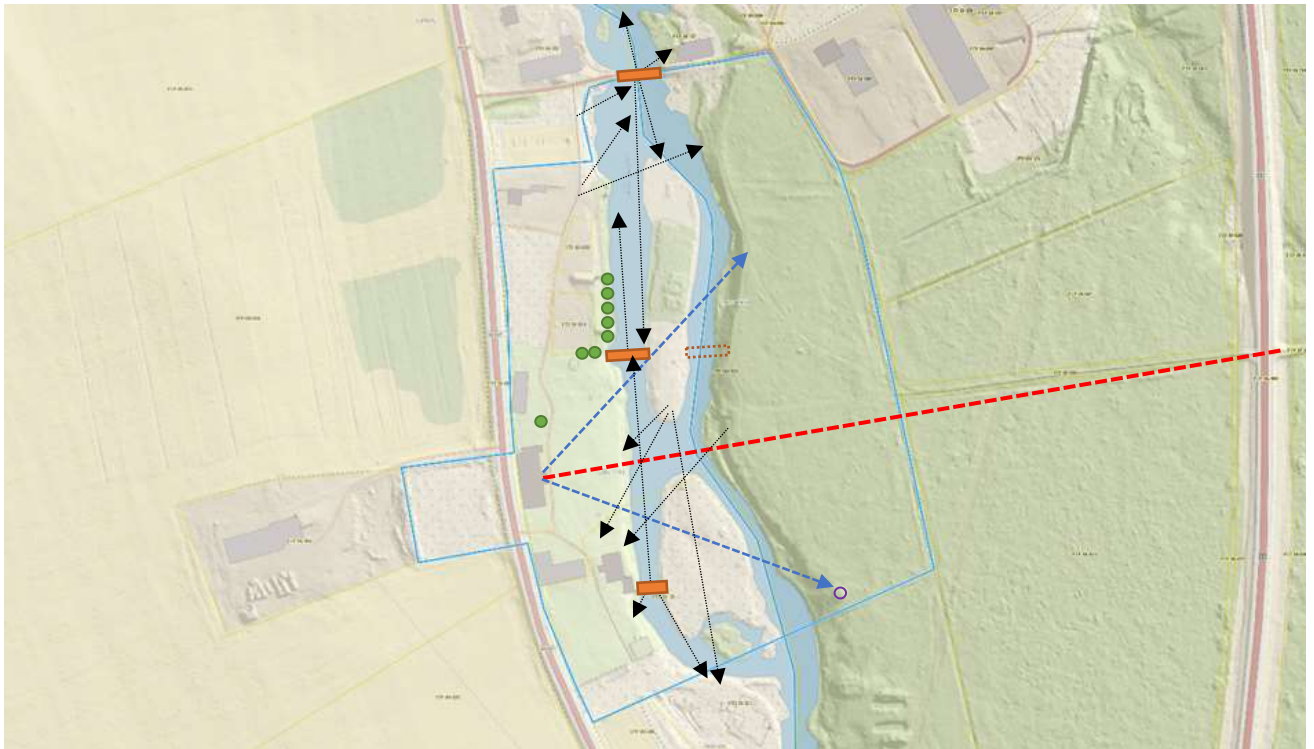
Oluline on teada, et pargiarhitekt Kuphaldt kuulub Eesti maastikuarhitektuuriajaloo väljapaistvate esindajate hulka ja park tema loomingu paremikku.

³ Anne Kaaver. Maastikuaednik Georg Kuphaldt. Tallinn 2003, lk 60

1880-ndate keskpaigast said alguse G. Kuphaldti suhted Eestimaa mõisnikega. Nimelt Helene v. Helffreichi ja Lilienfeldtidega Kehtnast. Esimese ülesandel juhatas ta 1880-ndate lõpul Lohu mõisapargi ümberplaneerimistööid.

⁴ Sulev Nurme, Nele Nutt. Pargiterminite seletussõnaraamat. Raamat on valminud Kesk-Läänemere INTERREG IV A programmi projekti „Sustainable historic park management and development in Finland and Estonia“ raames 2012. Pargi tähtsaimate vaatepunktide, vaadete ja nendega seotud muude pargi struktuurielementide omavaheline seotus. Pargi telgedeks nimetatakse pargi kompositsiooni tähtsamaid vaatesuundi. Eristatakse pea- ja kõrvaltelti. Pargi peatelg seob ansambli peahoone ning pargis asuvaid tähtsamaid objekte. Kõrvalteltid kujundavad samamoodi ruumilisi seoseid pargiosades.

⁵ Pargi maa-ala jaotus – peaosad moodustab peahoone koos esi- ja tagaväljakuga.



Skeem 2. Olulised struktuuri ja kujunduselemendid Lohu mõisa pargis.

- - - Pargi peatelg
- - - ➔ Pargi kõrvaltelg
- - - ➔ Oluline vaatesuund
- ▬ Säilinud silla asukoht
- - - Tõenäoline hävinud silla asukoht
- Küngas, tõenäoline paviljoni asukoht metsapargis
- Märkimisväärsed mõisaaegsed puud orienteeruvalt

Hinnang: Lohu mõisa park on **kõrge arhitektuuriväärtusega park**, mille kujundamisel on arvestatud loodust, eriti maastiku iseärasusi. Paisjärve veetaseme muutmine veskitamme lammutamine mõjub hävitavalt algupärasele arhitektuursele lahendusele ja originaalsubstantsi säilivusele (vesi, voolav ja seisev, veepeegeldused, jõesaared, taimestik). Märkimisväärne on silmapaistvalt kvaliteetne maastikuarhitektuur ja veekogu kui loodusliku materjalikäsitluse disaini kõrge tase. Lohu paisjärve veetaseme langetamisega hävivad veepeegeldused, pargi algupärase kompositsiooni terviklikkus ja maalilised vaated. Arvestada tuleb, et veetaseme langetamine avaldab kaudset mõju põhjavee tasemele, mis omakorda mõjutab olemasolevat taimestikku, sh eelkõige vanemaid puid paisjärve kallastel.

Ettepanek: Esmalt uurida parki terviklikult kui **pargiarhitektuurset objekti** ja kõikide (maastiku)komponentide omavahelisi seoseid. Alles seejärel alustada lahenduse leidmisega säilitades Lohu mõisa pargis paisjärve veetase nii nagu see on säilinud aastasadu ning igati vältida vabakujunduslikus stiilis rajatud pargi hävimist Eesti mõisamaastikus.

Firenze harta artikli 9 (Firenze harta 1981) kohaselt ajaloolise pargi autentsus põhineb nii erinevate osade suurusel ja suhetel kui tema dekoratiivsetel elementidel.



Skeem 3. Koopia Lohu mõisa pargi ajaloolisest plaanist. EAA 3724-4-162-1

Mõisasüda asetseb Keila jõe kaldal, mille poole on peahoone suunatud esiküljega. Tõenäoliselt on tagaväljak puudunud. Peahoone ja paisjärve vaheline kitsas ala on muruväljak, mis on kunagi kujundatud rikkalike lillepeenardega. Pargi keskeks kujunduselementiks on paisutatud Keila jõgi. Oluline on märkida, et neogooti stiilis kujundusvõtteid kasutati ka arhitektuursete väikevormide, nagu väravate, piirdeaedade ja sildade juures. Kõrvalhoonetest on silmapaistvamad viinavabrik, ait ja vesiveski. Enamik neist paikneb peahoonest lõunas riigimaantee ja paisjärve vahelisel alal, vesiveski põhja pool. Omaegsest stiilsest mõisaansamblist, millest **olulise osa moodustab park**, on säilinud 19. sajandist ajalooline plaan ja hilisemast perioodist fotosid pargi struktuuri ja kujunduselementide kohta mõisasüdamel. Toetudes arhiivi- ja bibliograafiamaterjalile, on võimalik parki ja selle iluaeda edukalt **taastada**.

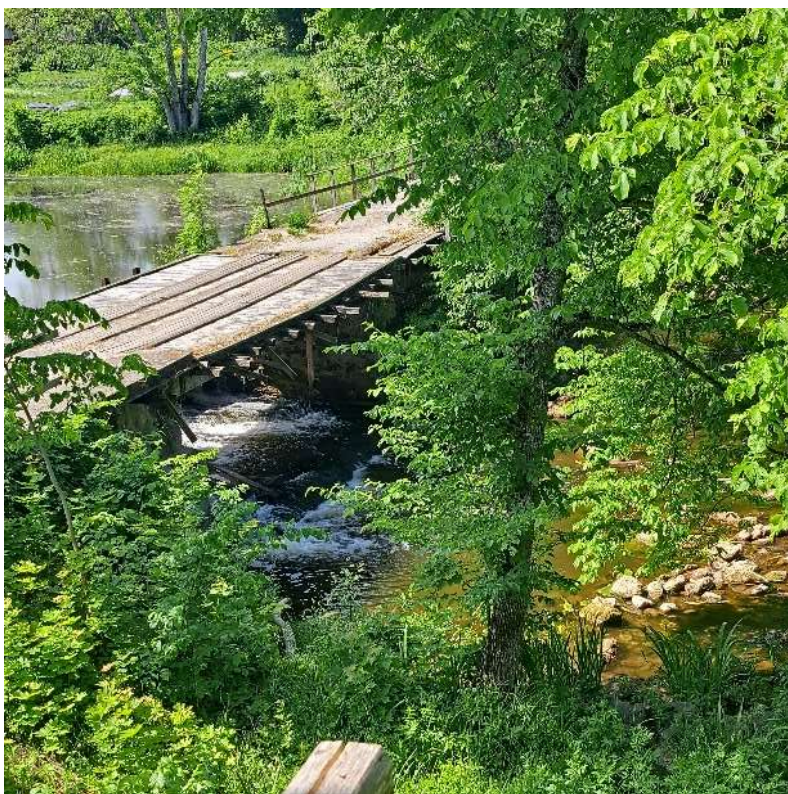
Fotode pildistuse aeg 15.06.2023, Rebekka Tutskanjuk ja Andrus Rospu



Pilt 1. Keila jõe veetase veskitammi ees. Veetase on väga madal, jõesäng kohati kinni kasvanud kalda- ja veetaimedega.



Pilt 2. Lohu paisjärve veetase veskitammi taga. Veskitammi ja -silla juures on järve veepind risustunud ja parem- ja vasakkallastel vohamas kaldataimed.



Pilt 3. Veskisild on avariilises seisukorras (hinnang visuaalsel vaatlusel). Veskitammi kohta puudub insenertehniline hinnang. Veskisild on oluline vaatepunkt pargimaastikus.



Pilt 4. Mõisaaegne vesiveski seisab tühjana ning lähimümbrys on võsastunud ja risustunud (kanal on risustunud).



Pilt 5. Oluline vaade mõisaaegse vesiveski suunas (pargi)teelt üle järve veepinna. Veepeegeldus ei ole selge. (Foto autor: Andrus Rospu)



Pilt 6. Ajaloolises asukohas gooti stiilis pargisild järvesaarele ja sealt edasi metsaparki (teine osa on hävinud). Järvesaarel olnud hoone on hävinud – vare.



Pilt 7. Oluline vaade ajalooliselt sillalt terrasside suunas üle paisjärve. Järve vasakkaldal on säilinud paekivimüürid ja trepp, mis otseselt ei ole veepeegelduses, sest kaldal vohamas kaldataimed (Foto autor: Andrus Rospu).



Pilt 8. Oluline vaade järvesaarelt mõisaaegsete kõrvalhoonete ja väiksema järvesaare suunas üle paisjärve.



Pilt 9. Oluline vaade järvesaarelt mõisaaegse peahoone suunas üle paisjärve.



Pilt 10. Oluline vaade mõisaaegsete hoonetekompleksi ja väiksema järvesaare suunas üle paisjärve. Järvesaarte kujundus on vabakujunduslikus stiilis. Väga selge veepeegeldus.



Pilt 11. Oluline vaade ajalooliselt sillalt väiksemale järvesaarele. Väga selged veepeegeldus.



Pilt 12. Oluline vaade ajaloolise asukohaga sillalt (pildil vasakul alleepuud ja paremal suurem järvesaar hoone varega). Väga selge veepeegeldus.



Pilt 13. Uus sild ajaloolises kohas olulise vaatepunktina. Vaade mõisaaegse viinavabriku suunas üle paisjärve. Väga selge veepedeldus.



Pilt 14. Uus sild ajaloolises kohas, tõenäoline istekoht vaatepunktina vaadetega üle paisjärve metsapargi suunas (Foto autor Andrus Rospu). Selge veepeegeldus.



Pilt 15. Oluline vaade kahe silla vahel gooti stiilis silla suunas (pildil paremal väiksem järvesaar). Väga selge veepeegeldus.



Pilt 16. Oluline vaade uue silla vaatpunktist mõisaaegse viinavariku suunas üle paisjärve. Väga selge veepeegeldus.

2) Inglise mõisa park, reg-nr 15195



Skeem 4. Maa-ameti kaardiserver, vaadatud 01.08.2023. Tumeline viirutus on mälestis ja helesinisega selle kaitsevöönd.

Inglise küla läbib idast läände voolav Keila jõgi, kus idakaldale jääb mõisakompleks. Peahoone paikneb vahetult Keila jõe kaldal. Kahel pool jõe asuvat küla ühendavad mitmed sillad, sh ka pargisisesed jõesaarte sillad. Mõisa paljudest kõrvalhoonetest on säilinud vaid varemed. Mõisaaegne peahoone on põlenud kahel korral ning muudetud kujul taastatud. Mõisaaegseid hooneid ühendas piki Keila jõe **vabakujunduslikus stiilis rajatud park**. Kõrvalhoonetest on alles vaid riismed (vundamendid) või on kolhoosiajal asemele ehitatud tootmishooned nii ühele kui ka teisele poole Inglise teed (tee nr 20118). Vaatamata ulatuslikele muudatustele pargi planeeringus on jõesaartele taastatud sildu ning peahoone tagune pargi ala on osaliselt säilinud regulaarses stiilis. Mõisaaegsest palkide leotustiigist on säilinud ala soostunult hävinud saeveski hoone vundamentidega. Traditsioonilised esi- ja tagaväljak puuduvad.

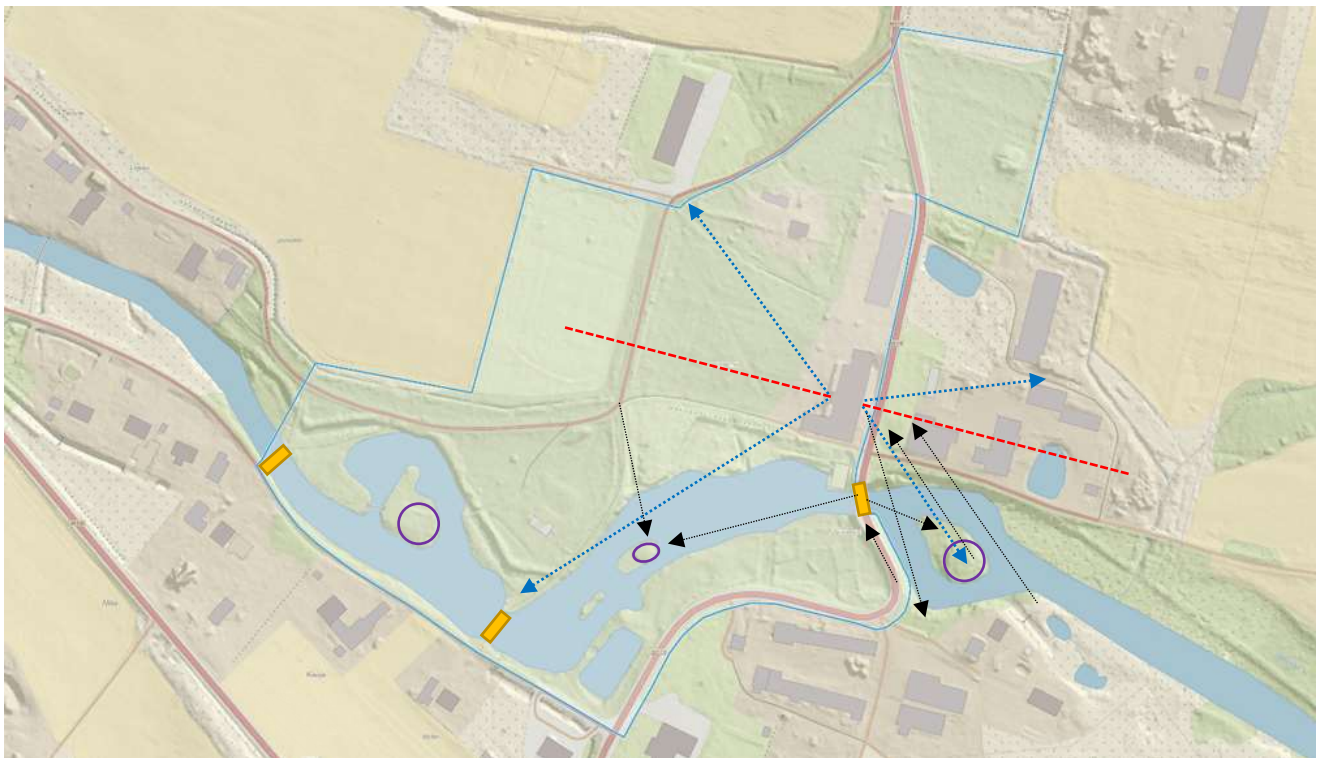
1920ndate keskpaiku oli paisjärv kõrge veetasemega ning veepeegeldused hoonetest ja taimestikust väga selged. Samas põllu- ja heinamaad kannatasid üleujutusi, kus 1929. aastal kirjutatakse põllumeeste hädadest. ⁶*Peale jõe kinni kasvamise asub veel Karitse jõel Inglise asunduse kohal vana veskipais, milline weepinna mitme jala võrra kõrgemale tõstab. /.../ 23.03.1931 on Harju maavalitsus pöördunud põllutöoministeeriumi poole kirjaga, milles teatatakse, et Inglise-Paluküla II kl. maanteel asuval „Inglise“ veskisillal on veskiknaali kattev võlv kõdunenud ja hädaohtlik liikumise julgeolekule, samuti on veskisilla paisupõrand pehastunud, mille tõttu tekib põhja uhtumine silla sammaste juures.*

⁶ <https://www.digar.ee/viewer/et/nlib-digar:365263/315417/page/43>, vaadatud 09.08.2023

Vana Ingliste sild oli tehtud puidust, mis ehitati ümber 1995. aastal raudbetoonsillaks. Silla käsipuud on sarnased Ingliste mõisa paraadisisekäigu sõrestikuga. Mõisaaegsest sillast on järel vaid koht, endine viltuvajunud puusild lammutati täielikult ja sammaste kivid kasutati kaldakindlustuse rajamisel.

Ettepanek: Soovitatav on praeguse lüüsiga tammi asukohas ehitada kalapääs nii, et veetaset enam ei langetata. Kaaluda lahendust, mis arvestab ainult jõesängi laiusega ning ei koorma pargiala piki jõe paremkallast. Võimalusel markeerida ajaloolise silla asukoht ja säilitada leitavad konstruktsiooni detailid.

Ettepanek: Soovitav on praeguse lüüsiga tammi asukohas ehitada kalapääs nii, et veetaset enam ei langetata. Kaaluda lahendust, mis arvestab ainult jõesängi laiusega ning ei koorma pargiala piki jõe paremkallast. Võimalusel markeerida ajaloolise silla asukoht ja säilitada leitavad konstruktsiooni detailid.



Skeem 5. Olulised struktuuri ja kujunduselemendid

- Pargi peatlg
- Pargi kõrvaltlg
- Oluline vaatesuund
- Muutunud suurusega järve- või jõesaar
- Silla ajalooline asukoht

⁷Kõrvalhoonete ansambli jaotas Keila jõgi kaheks. Härrastemajamaja-poolse kalda hoonestus (nagu selgub ka Dobermanni kirjeldusest) on valminud juba 18. sajandil. Suurt ristkülikukujulist auhoovi piiravad lääneküljelt ühel joonel paiknenud veski, härrastemaja ning ait; teiselt küljelt valitsejamaja ning ühe katuse all olnud sõiduhobuste tall ja tõllakuur. Kahjuks pole nõukogudeaegsete juurdeehituste tõttu eesväljaku avar sümmeetria tänapäeval enam tajutav. Hilisemate ümberehitustega on tundmatuseni muutunud peahoone vastas paiknenud valitsejamaja /.../ Suurem majanduskeskus oli kujundatud jõe teisele kaldale vabaplaneeringulise ansamblina. Üle silla, veski vastas paiknes saeveski. Veidi maad ülesvoolu, päris jõe ääres oli viinavabrik, mis võis kivihoonena olemas olla juba 18. sajandi lõpus. Nii saeveski kui ka viinavabrik on tänaseks hävinud. Laudad ning tööhobuste tall moodustasid suletud karjakastelli silla ja pargivärvate vastas ning on tugevasti ümberehitatult kujul osaliselt tänaseni säilinud /.../ Pargi vanima osa moodustas peahoone taga paiknev ristuvate pärnaalleelega regulaarpark, mis ilmselt rajati juba 18. sajandil. Selle ümber on hiljem kujundatud vabakujunduslik pargiosa, mille **peaaktsendiks oli paisutatud Keila jõgi**. Piki jõekallast kulges park osalt loodusliku parkmetsana kuni Hõreda mõisani. Käänulistelt jalgteedelt avanesid maalilised vaated jõe,

⁷ <https://www.digar.ee/viewer/et/nlib-digar:365263/315417/page/29>, vaadatud 08.08.2023

saarekestele ning sildadele /.../ Algselt ümbritses parki kivimüür ning Rudolf von Staali ajal püstitati mõisasüdannt läbiva tee mõlemasse otsa võimsad raudväravad, mis ka igal õhtul sümboolselt suleti.

Toetudes Erna von Deetersi akvarellmaalile, siis 1920ndatel on veetase paisjärvel väga kõrge. Tõenäoliselt auringi ei olnud algselt ning liikumine toimus otse peahoone eest läbi. Kõikide hoonete vahelised ala oli lahendatud platsidena. 1929. aasta tehtud fotol on näha veel tervikuna säilinud saeveski otsasein ning osa külgeinast. Inimesed sulistavad jõevees, mis ulatub neil üle põlve. Sama aasta teisel fotol on märgata kaarjat auringi tall-tõllakuuri eest läbi, puuderivi puudub.



Skeem 7. Koopia ajaloolisest plaanist, Inglise mõisasüda 1880. aastal. EAA 3724-4-38

Muudetud ja muutunud olukorras park ei esinda enam väärtuslikumat osa kultuuripärandist, sest veepeegeldusi on võimalik taastada ainult paisjärve taastamisega. Hoonestus on muutunud tagasipöördumatult ning arvestada ei saa enam algupärase kujunduse ja pargi struktuuriga.

Ajaloolist planeeringut ja selgeid veepeegeldusi pole enam võimalik taastada.

Pildistuse aeg 12.05.2023, Andrus Rospu



Pilt 17. Oluline vaade sõidutee sillalt Keila jõele (pildil paremal mõisa vesiveski varemed, vasakul hävinud saeveski asukoht).



Pilt 17. Oluline vaade kunagisele paisjärvele ning jõesaarele. Endise paisjärve kaldad on soostunud ja võsastunud. Ringikujulise järvesaare kuhu on muutunud (tõenäoliselt oli väikesel saarekesel luigemaja ja mõisa valitsejamaja juurest viiv sild saarele on hävinud).



Pilt 17. Mõisaaegse veskitammi lammutamisega on hävinud paisjärv. Täna sel veepeegelduses on osaliselt nähtav peahoone ja vesiveski varemed. Varasemalt oli mõeldud, et vesiveski on vaadeldav teistest vaatepunktidest.



Pilt 18. Mõisaaegsest veskitammist ja puidust sillast pole midagi säilinud käesoleva ajani. Uue silla ehitamisega on olukord muutunud tagasipöördumatult.



Pilt 19. Vesiveski vastaskaldal asunud vesijõul töötanud saeveski asukohas on ala soostunud. Säilinud on madalamad lohud, kus leotati palke enne saagimist.



Pilt 20. Uus tamm veetaseme hoidmiseks mõisaaegse silla asukohas. Veetase on jões kõrgem varakevadisel ajal.

Pildistuse aeg 15.06.2023, Raili Uustalu



Pilt 21. Jõe veetase langeb ning veepeegeldused pole enam nii selged veetammi taga. Kolhoosi ajal ehitatud tammi keskel oleva lüüsiga on võimalik jões veetaset reguleerida.



Pilt 22. Jõekallastel ja madalas vee vahavad kaldataimed ning kärestikulisust on loodud maakividega.



Pilt 23. Tammist on võimalik üle minna suvisemal ajal. Mõisaaegne sild kattub praeguse tammi asukohaga. Tammi pargipoolsel kaldal võib madalvee ajal märgata mõisaajast pärit sillakonstruktsiooni tänaseni säilinud puitosi.



Pilt 24. Veetammile on võimalik minna mööda betoontreppi. Kaldakindlustus maakividega, tõenäoliselt mõisaaegse silla alus.

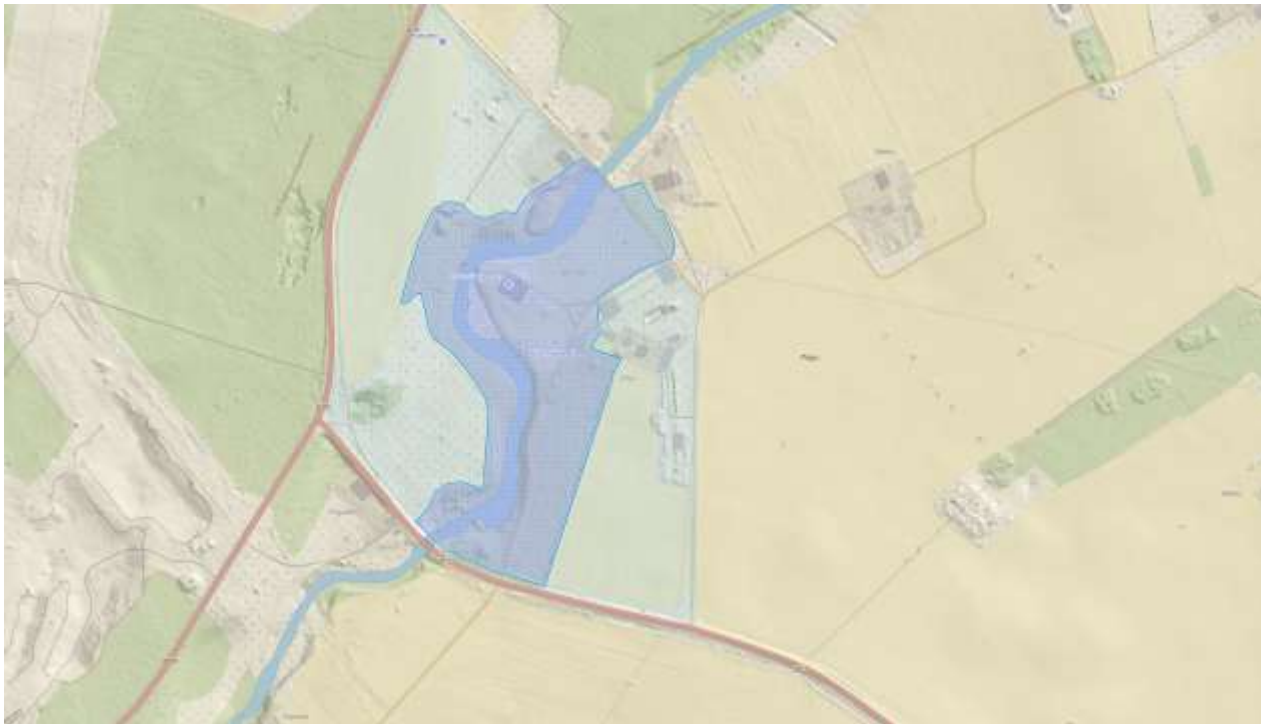


Pilt 25. Mõisaaegsed hooned (vesijõul töötav saeveski) on hävinud, ala on tänaseks soostunud. Veel tänaseni on säilinud madalamad lohud, kus omal ajal leotati palke.



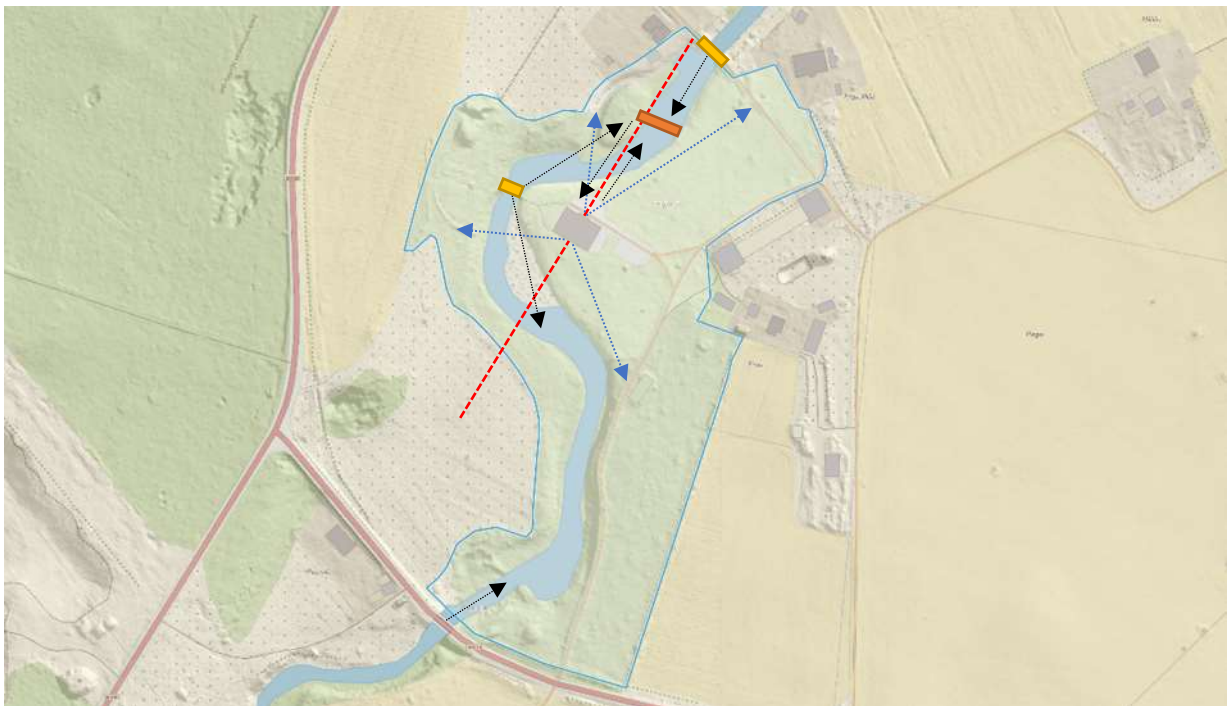
Pilt 26. Mõisaaegne saeveski tiik, kus enne saagimist leotati palke. Väike ühenduskanal jõega on kinni kasvanud.

3) Pirgu mõisa park, reg-nr 15192



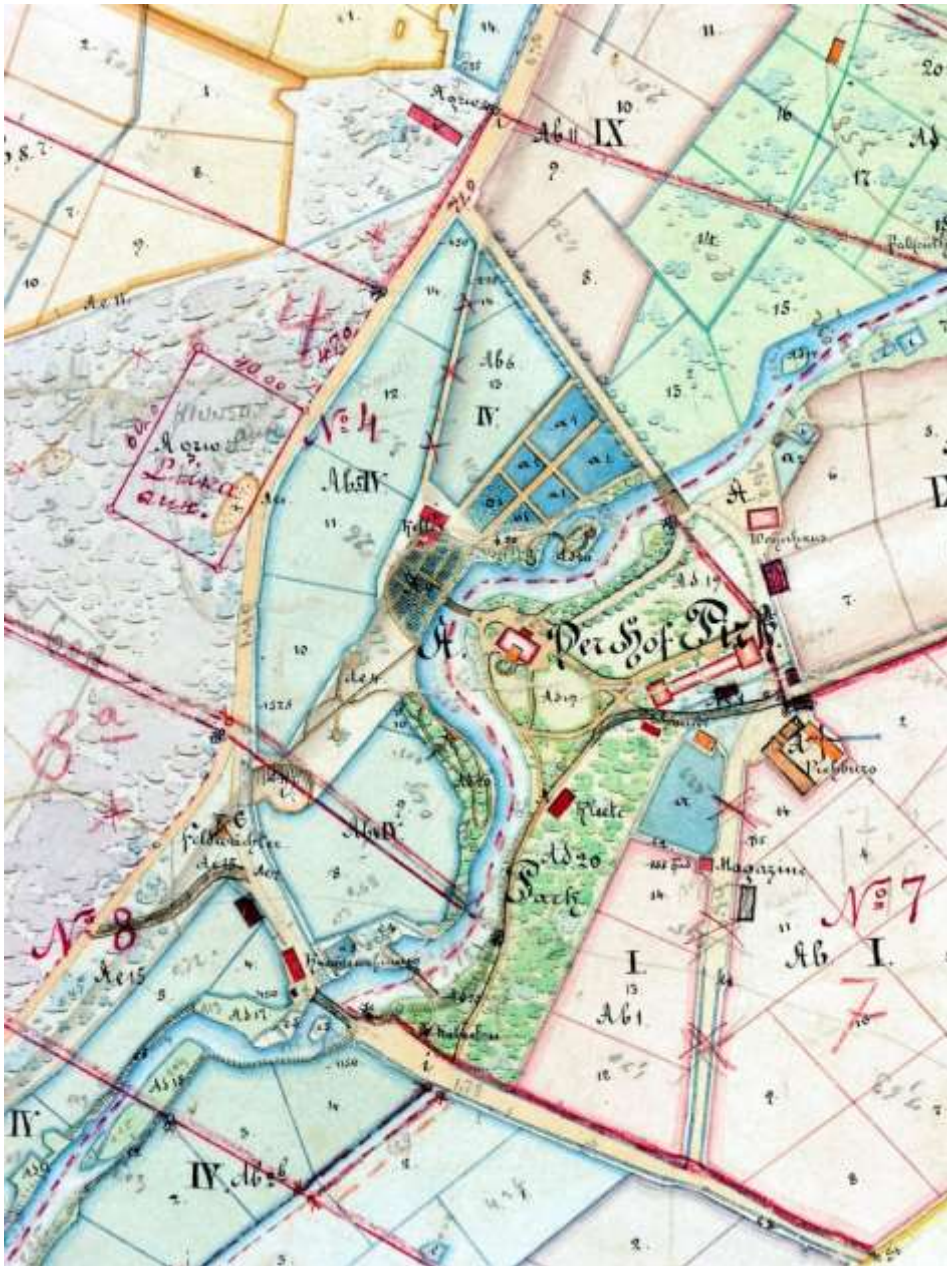
Skeem 8. Maa-ameti kaardiserver, vaadatud 07.08.2023. Sinise viirutusega on mälestis, helesinine viirutus selle kaitsevöönd.

Mõisasüda paikneb Atla jõe kaldal, mis läbib seda edela-kirdesuunaliselt. Park on paigutatud jõekääru ning vahetult selle kõrval jõe vastaskaldal on asunud terrassaed. Tõenäoliselt tehti jõe tamm, mis tõkestas veevoolu ja tammi taha tekkis paisjärv pargimaastikus. Tänapäevaks on veetamm lammutatud ning paisjärve veetase langenud madalaks, Vesi voolab looduslikus jõesängis ja ümber jõesaare ainult ühes jõeharus. Järvekallas on soostunud ning puuduvad maastikupargile olulised veepeegeldused. Sügavamal jõeorus madal veetase ei too esile kaldataimestikku ega ka hooneid. Jõgi on mudase põhjaga ja see mõjutab ka vee läbipaistvust. Veetakistus maakividega on säilinud osaliselt Juuru-Pirgu maantee (nr 20111) sillast u 50 jm kaugusel jõesängis, mis veidi tõstab veetaset endise paisjärve kohas. Sellele vaatamata jääb veetase liialt madalaks ning jätkub soostumine edasi tasapisi.



Skeem 9. Olulised struktuuri- ja kujunduselemendid

- *Pargi peatelg*
- ... *Pargi kõrvaltelg*
- *Oluline vaatesuund*
- *Tammi asukoht*
- *Ajaloolise silla asukoht*
- *Uue silla asukoht*



Skeem 10. Koopia ajaloolisest plaanist aastast 1876. Kättesaadav: EAA 3724-4-242-1

Hinnang: Väärtustada ajaloolist planeeringut ja kompositsioonis kasutatud kujunduselemente ning võimalusel taastada veepeegeldusi jõesaare ümbruses.

Ettepanek: Soovitav on arvestada Atla jõe praegu oleva veetasemega, võimalusel seda ka tõsta, et peatada edasine jõe- ja järvekallaste soostumine ja kinni kasvamine. Kaaluda kalapääsu lahendust nii, et säilivad kunagise tammi elemendid ajaloolises kohas.

Pildistuse aeg 15.06.2023, Raili Uustalu



Pilt 27. Üks jõeharu on kuivanud (pildil vasakul) ning puuduvad veepeegeldused jõesaarest. Vesi on oluline kujunduselement pargimaastikus.



Pilt 28 . Jõesaare ümbruses on veepeegeldused täielikult hävinud.



Pilt 29. Kuivanud jõeharu, puuduvad veepeegeldused ja tulemuseks rikutud pargimaastik.



Pilt 30. Ilma veeta jäänud paisjärve on kadumas, intensiivne soostumine ja rohtumine kõrkjatega.



Pilt 31. Vaade sillalt ajaloolises kohas üle jõe veepinna. Jõevesi on mudane ja veepeegeldused mitte väga selged vooluvees.



Pilt 32. Vaade uult sillalt peahoone suunas üle jõe (pildil vasakul on säilinud ajaloolised puud)



Pilt 33. Osaliselt säilinud tamm Atla jõel mõisaaegses asukohas, mis hoiab veetaset peahoone juures nii palju, et veepeegeldused on veel nähtavad ainult jõesängi piires..



Pilt 34. Tammi ees on veetase väga madal. Madalaveelises jões on nii kalda- kui ka veetaimi. (Foto autor: Andrus Rospu)

Paikvaatluse koostas Muinsuskaitseameti maastikuarhitekt Raili Uustalu

14.08.2023