

Tellijaja:	Transpordiamet Valge tn 4, 11413 Tallinn Registrikood: 70001490	Peaprojekteerija:	Roadplan OÜ Tiigi tn 78 50410 Tartu Registrikood: 12432118 indrek@roadplan.ee +372 503 7979
Töö number:	23029	Kaust:	Seletuskiri ja joonised
Töö nimetus:	Sindi-Lodja silla detailplaneering ESKIIS		
Ehitise aadress(id):	Paide maantee T4, 59 Pärnu-Tori tee, Ristmiku, Paide maantee kergliiklustee T2, Keraamika tn 1, Reiu mets, Reiu jõgi ja Reiu jõgi L1 Pärnu linn		
Kinnismälestise ja/või muinsuskaitseala nimetused ja numbrid:	Sindi-Lodja I kiviaja asulakoht (27039)		

Vastutav isik / Projektijuht

Indrek Oden*Kutsetunnistus nr 156006. Volitatud teedeinsener, tase 8*

Vastutav isik / Maastikuarhitekt

Rutt Piir*Kutsetunnistus nr 200752. Volitatud maastikuarhitekt, tase 7***25.03.2024 Tartu**

I SELETUSKIRI

Sisukord

1. Üldosa	3
1.1. Sissejuhatus	3
1.2. Ruumilise arengu eesmärgid ja lähtedokumendid.....	4
1.3. Olemasolev olukord.....	4
2. Planeeringulahendus	9
2.1 Planeeringu kontseptsioon	9
2.2 Planeeritava ala kruntideks jaotamine.....	10
2.3 Silla ehitusala	10
2.4 Kruntide ehitusõigus.....	10
2.5 Silla arhitektuursed tingimused.....	10
2.6 Liikluskorralduse põhimõtted.....	11
2.7 Haljastuse, heakorrastuse ja vertikaalplaneerimise põhimõtted	11
2.8 Tehnovõrgud.....	11
2.9 Tuleohutusabinõud	12
2.10 Kuritegevuse riski vähendavad tingimused	12
2.11 Keskkonnatingimuste seadmine planeeringuga kavandatud elluviimiseks	12
2.12 Servituutide seadmise vajadus	13
3. Planeeringu elluviimine.....	13

II JOONISED (digitaalselt on joonised esitatud eraldi failidena)

1. Olemasolev olukord
2. Põhijoonis



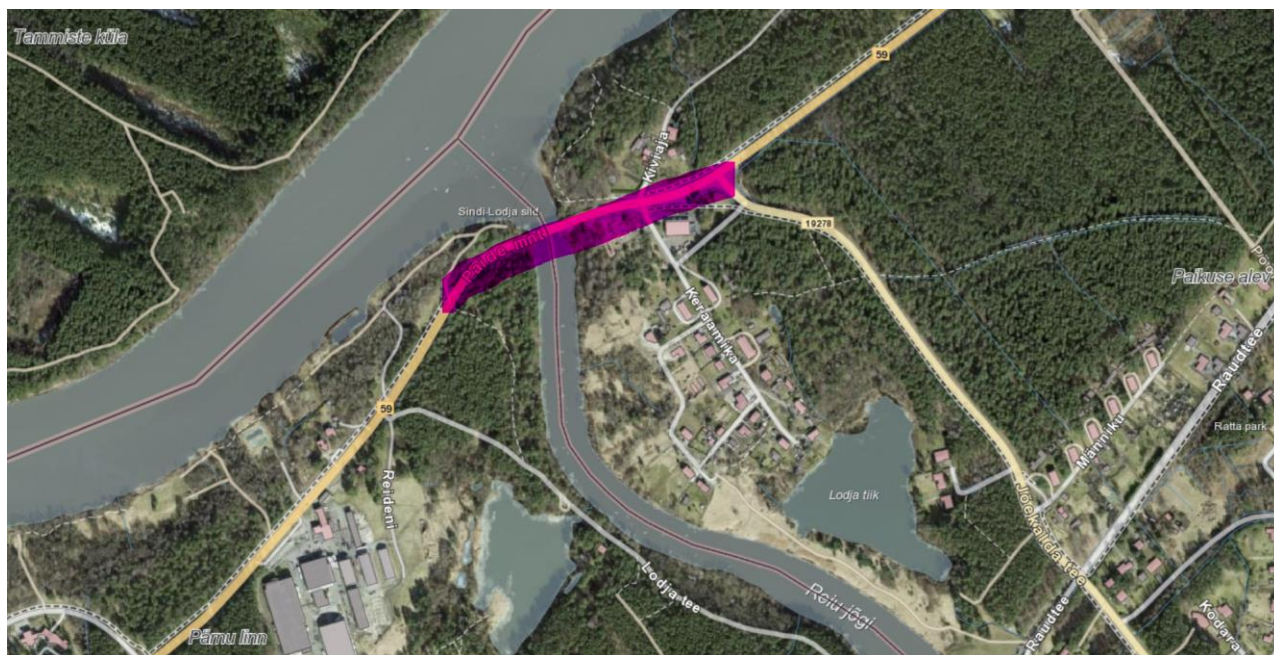
I SELETUSKIRI

1. Üldosa

1.1. Sissejuhatus

Detailplaneering hõlmab Pärnu linnas ja Paikuse osavallas ca 3,4 ha suurusega maa-ala. Täpne planeeringuvajadusega ala ulatus selgub edasise planeerimise käigus. Planeeritavale alale jäävad kindlasti osaliselt järgnevad maaüksused:

Address	Katastriüksuse tunnus	Sihtotstarve	Pindala (m ²)
Paide maantee T4	62501:001:0730	100% transpordimaa	7676
59 Pärnu-Tori tee	56801:001:0541	100% transpordimaa	79641
Ristmiku	56801:001:0761	100% transpordimaa	2732
Paide maantee kergliiklustee T2	62401:001:1227	100% transpordimaa	482
Keraamika tn 1	56801:001:0244	100% ärimaa	9545
Reiu mets	62501:001:0948	100% üldkasutatav maa	365413
Reiu jõgi	62401:001:1120	100% veekogude maa	120493
Reiu jõgi L1	62520:001:0018	100% veekogude maa	36575



Skem 1: Planeeringuala ligikaudne asukoht. Aluskaart: Maaameti kaardirakendus.

Töö number:	23029	Kaust:	Seletuskiri ja joonised
Töö nimi:	Sindi-Lodja silla detailplaneering ESKIIS	Vastutav isik:	Rutt Piir
Planeeringuala address(id):	Paide maantee T4, 59 Pärnu-Tori tee, Ristmiku, Paide maantee kergliiklustee T2, Keraamika tn 1, Reiu mets, Reiu jõgi ja Reiu jõgi L1 Pärnu linn		



1.2. Ruumilise arengu eesmärgid ja lähtedokumendid

Käesoleva detailplaneeringu eesmärk on kaaluda võimalust määrata alale ehitusõigus Sindi-Lodja uue silla ehitamiseks. Detailplaneeringu menetluse vajadus tuleneb looduskaitseaduse (edaspidi ka LKS) § 38 lg 5 p 9 -st: vooluveekogu (Reiu jõgi) kalda ehituskeeluvööndis tegevuse võimaldamiseks on vajalik tegevusi esmalt suunata planeeringuga.

Detailplaneeringu alusuuringutest on läbi viidud:

- ✓ Pärnu linnas Sindi-Lodja silla ja juurdepääsuteede detailplaneeringu kava keskkonnamõju strateegilise hindamise eelhindang. OÜ Alkranel 2024 a
- ✓ Kiviaja kinnistu ehitusgeoloogiauuringu aruanne, OÜ REI Geotehnika 2022 a töö nr 5118-22
- ✓ Veetaseme andmed Pärnu linnas Sindi-Lodja piirkonnas, 18.03.2024
- ✓ Lihkeohtlikkuse uuring Pärnu linnas Audru, Sauga, Reiu ja Pärnu jõgedel

Detailplaneeringu alusuuringutest on koostamisel või tellimisel:

- ✓ Topo-geodeetiline uuring
- ✓ Hüdraulilised arvutused
- ✓ Arheoloogiline eeluuring
- ✓ Silla eksperthinnang
- ✓ Liiklusuuring
- ✓ Geoloogiline uuring

Detailplaneeringu eskiisi sisuline osa on toodud nii seletuskirjas kui joonistel. Planeeringu joonised ning seletuskiri moodustavad lahutamatu terviku.

Seletuskirjas kasutatud fotode autor on Rutt Piir, kui foto all ei ole märgitud teisiti.

1.3. Olemasolev olukord

Planeeringuala keskmeks on Sindi-Lodja sild üle Reiu jõe. Ühel pool silda on Pärnu linn ning teisel pool Pärnu linna alla kuuluv Paikuse alev. Sillal asub kahesuunaline sõidutee, mille mõlemas servas on kitsad ohutusribad. Need on selles piirkonnas ainsad võimalused jalakäijatele jõe ületamiseks. Sillalt Paikuse suunas saab alguse Pärnu-Tori tugimaantee nr 59. Liiklussagedus on üle 6000 auto ööpäevas. Kiiruspiirang on 50 km/h.

Tegemist on vähemalt neljanda sillaga selles asukohas. Esimene sild asus praegusest sillast veidi Pärnu jõe poole ning tegemist oli nn „nahksillaga“, st silla konstruktsioon laotati veepinnale. See seadis kasutuskooormusele teatud piirangud, kuna igal aastal enne kevadist jääminekut tuli sild kokku korjata ning alles jäävabale jõe saele ületuskoha taastada. Parvsillad olid mõeldud eelkõige koormatud hobuveokite ülesõiduks. 20. sajandiks olid aga nii kaubavedu kui transpordiviisid hüppele arenenud ning olulised kaubaveokoridorid vajasisid funktsionaalsemaid jõeületuskohti.

Töö number:	23029	Kaust:	Seletuskiri ja joonised
Töö nimi:	Sindi-Lodja silla detailplaneering ESKIIS	Vastutav isik:	Rutt Piir
Planeeringuala aadress(id):	Paide maantee T4, 59 Pärnu-Tori tee, Ristmiku, Paide maantee kergliiklustee T2, Keraamika tn 1, Reiu mets, Reiu jõgi ja Reiu jõgi L1 Pärnu linn		



1932 a. hakatigi Reiu jõeale ehitama esimest kaasaegset silda, mis oli tol ajal ka Eesti suurim raudbetoonist kaarsild. Teadaolevalt on Sindi-Lodja kaarsild siinsetes oludes erandlik sillaehitusobjekt, mille betoneerimistööd toimusid talvel miinuskraadide juures. Silla valutööd lõpetati 1933. aasta sügisel. Silla projekteeris toonane Pärnu maavalituse insener Nikolai Leyden ja ehitas ettevõtja Mihkel Kask. See oli 65 m pikk ja 5 m lai. Kaare silde pikkus oli 40 m. Silla maapealne osa hävines teises maailmasõjas. Selle asemel kasutati vahepeal ajutist puitsilda.

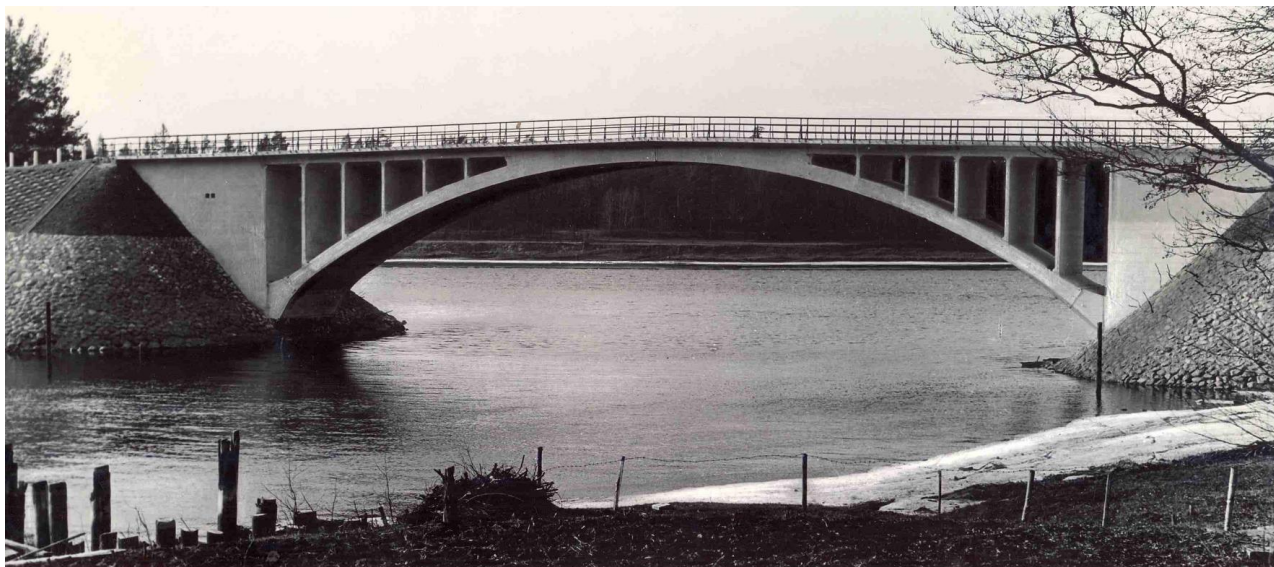
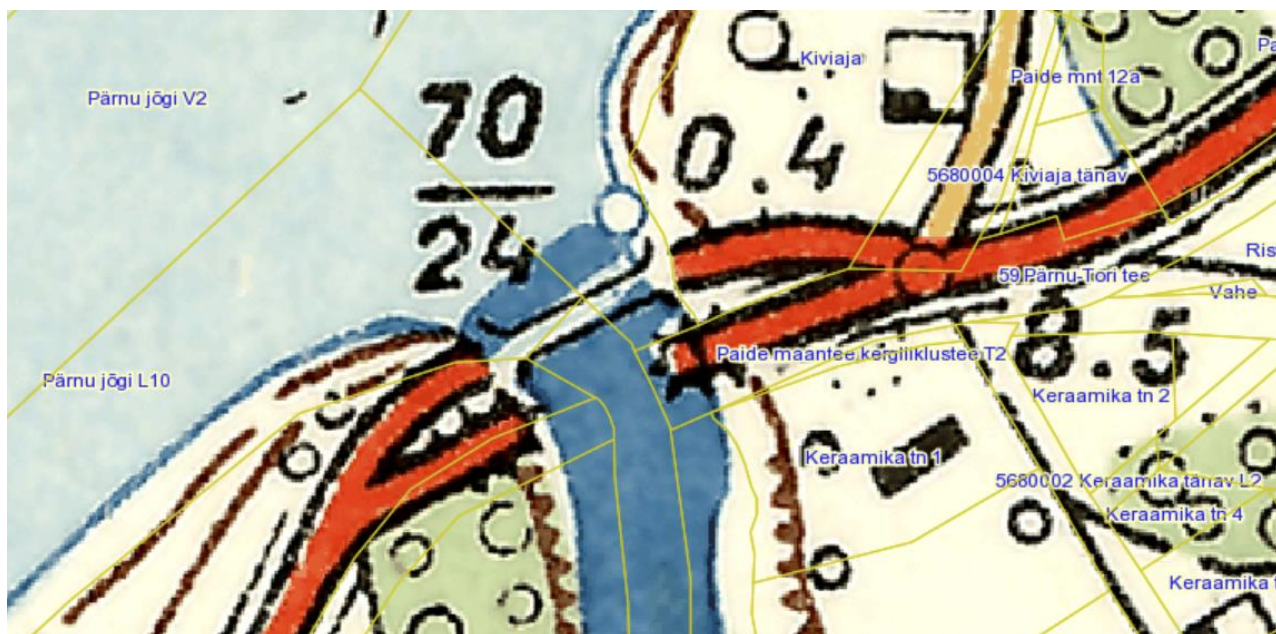


Foto 1: Praeguse silla eelkäija (foto: Eesti Maanteemuuseum EMMF192:21)



Skeem 2: NL 1937-1945 a kaardil on näha ajutise silla asukoht. Eeldatavalt asus samas kohas ka esimene sild - naahsild. (Maaamet)

Töö number:	23029	Kaust:	Seletuskiri ja joonised
Töö nimi:	Sindi-Lodja silla detailplaneering ESKIIS	Vastutav isik:	Rutt Piir
Planeeringuala aadress(id):	Paide maantee T4, 59 Pärnu-Tori tee, Ristmiku, Paide maantee kergliiklustee T2, Keraamika tn 1, Reiu mets, Reiu jõgi ja Reiu jõgi L1 Pärnu linn		



Praegune sild ehitati 1955 a. eelmise silla vundamentidele. Püüti järgida eelmise silla arhitektoonikat, kuid üht-teist kohandati. Samuti ehitati silla ülemine osa veidi laiem – 7 m. Viimati remonditi silda 2012, kus teda ehitati ka veidi laiemaks. Tänapäevaks on silla seisukord jõudnud kriitilise piirini ning selle gabariidid ning koormustaluvus ei vasta kaasaja nõuetele ja vajadustele. Jalakäijatele ei ole sillal endiselt piisavalt ruumi, nad peavad liikuma väga kitsastel ohutusribadel. Silla alt ei pääse mööda kallasrada liikuma, kui just veetase ebatavaliselt madal ei ole. Sillalt avanevad kenad jõevaated mõlemale poole.



Foto 2: Olemasolev sild

Planeeritavatel maaüksustel hoonestust ei asu. Keraamika tn 1 maaüksusel on maastikul nähtav endise laohoone vundament (EHR kood 103044329).

Kiviaja maaüksusele Reiu jõe suudmele ehitati 2023 a. kaldakindlustusega promenaad ning sildumisala paatidele. Metsa all kulgevad jalgteed juhatavad mööda muinsuskaitsealust Kiviaja asulakohta ning teeäärsed infotahvlid esitlevad piirkonna kultuurilugu ning arheoloogilisi leide.



Foto 3: Kiviaja maaüksusele ehitatud promenaadiala ning sildumisrajatised.

Nii Reiu kui Pärnu jõgi on aktiivselt kasutuses nii Eesti kui Läti puhkajate ja kalastajate poolt, nii et jõe äärde pääsemine ning mööda kaldajoont liikumine on inimestele olulised. Reiu jõe idakaldale

Töö number:	23029	Kaust:	Seletuskiri ja joonised
Töö nimi:	Sindi-Lodja silla detailplaneering ESKIIS	Vastutav isik:	Rutt Piir
Planeeringuala aadress(id):	Paide maantee T4, 59 Pärnu-Tori tee, Ristmiku, Paide maantee kergliiklustee T2, Keraamika tn 1, Reiu mets, Reiu jõgi ja Reiu jõgi L1 Pärnu linn		



pääseb Paide mnt 8//10 juurest. Silla mahasõidu lähedale on rajatud ka väike parkla. Parklast edasi kalda poole ei anna väliruumi lahendus üheselt mõista, et edasi võib vaid jalgsi liikuda ning maastikul on näha, et on ka neid, kes on kasutanud võimalust autoga veele lähemale pääseda. Teisel pool Pärnu-Tori teed on Keraamika tn 1 maaüksusele laienenud isetekkeline parkla. Parkimisvajadus on jõe ääres aastaringelt suur.

Keraamika tänava, Jõekalda tee ning Pärnu-Tori tee piirkond on väga autokeskne – laiad teed ja kõvakattedega alad, puudulik jalgteede võrgustik, ebamugavad ja liiga vähesed jalakäijate teeületusvõimalused. Kuigi teemaa kõrval laiuvad metsamaad, on teekoridorid ise meeldiva haljastuseta ning mõjuvad miljööst maanteelikult. Jalakäijatel ei ole siin meeldiv viibida ega liikuda.



Foto 4: Vaade Keraamika tn 2 esiselt Sindi-Lodja silla poole. Sõita võib asula kiirusel, kuid keskkond näeb välja nagu maanteeala. (foto: Google Streetview mai 2023)

Reiu jõe läänekaldal puuduvad selged avalikud juurdepääsuvõimalused jõe kallasrajale. Paide mnt 4a maaüksus on asukoha tõttu kõrge puhkeväärtusega, asudes vahetult Pärnu jõe ääres. Seal on koostamisel detailplaneering, millega kavandatakse puhkeala terviklahendust. Praegune isetekkeline liikumis- ja parkimiskorraldus rikub nii loodust kui vähendab ala atraktiivsust. Samuti ei ole selge, kus võib autoga sõita ja kus mitte. Jääb mulje, et iga põõsa alla võib sõita.

Teisel pool Paide maanteed asub Reiu mets, mis on Pärnu linna üldplaneeringuga määratletud kui osa suurest Papiniidu-Raeküla puhkealast. Kuna ala ei ole jalgteede võrgustikuga seotud ning sinna ei pääse ka mööda kallasrada, leiab see praegusel ajal vähe kasutust.

Terviklikku kõrghaljastust on mõlemal jõekaldal, kuid eelkõige Reiu mets maaüksusel. Tegemist on mitmerindelise küpse segametsaga. Ülemises rindes kasvavad valdavalt sanglepp, hall lepp, kask, vaher, mänd. Teise rinde moodustavad peamiselt vaher ja pihlakas. Põõsarinne moodustub toomingast, pihlakast, sarapuust. Väärtuslikumad puud asuvad jõeäärsel alal, kus on tänu avarusele ka rohkem valgust. Kuna puistu on pikalt hooldamata, on puud konkurentsi tõttu väga kõrgelt laasunud ning napi võramahuga. Pikas perspektiivis langetab hoolduseta jätkamine metsa puhkeväärtust.

Töö number:	23029	Kaust:	Seletuskiri ja joonised
Töö nimi:	Sindi-Lodja silla detailplaneering ESKIIS	Vastutav isik:	Rutt Piir
Planeeringuala aadress(id):	Paide maantee T4, 59 Pärnu-Tori tee, Ristmiku, Paide maantee kergliiklustee T2, Keraamika tn 1, Reiu mets, Reiu jõgi ja Reiu jõgi L1 Pärnu linn		



Nii Reiu metsa kui ka Kiviaja maaüksuse metsa vahel kulgevad käänulised ja kohati päris sügavad (hinnanguliselt ca 1,5 m) (kaeviku?)kraavid. Jäljed lumel reedavad, et kaevikumaastik on atraktiivne ekstreemspordlastele. Ilmselt käiakse metsa all *fatbike*' dega sõitmas.



Foto 5: Puude liitus on ebaühtlane, esineb ka väga tihedaid kasvukohti, kus konkurents puude vahel on suur. Esiplaanil ülesvõtte käänulisest kaevikukoridorist.

Keraamika 1 ja 3 maaüksuste jõeäärsel alal kasvavad kauni võraga sanglepad. Nad on küll terved puud, kuid oma elukaare viimasel kolmandikul.



Foto 6: Sanglepad Keraamika tn 1 ja 3 maaüksustel.

Planeeringuala ja üldse piirkonna reljeefi kujunemisel mängivad suurt rolli Reiu ja Pärnu jõed. Maapind langeb suures plaanis jõgede suunas, jõekallastel kohati ka järsult. Üleujutusosalade ulatus on järskude kallaste puhul väiksem. Lähipiirkonnas on kõige suurema üleujutusriskiga Vesiroosi tn 5 maaüksus, mis asub sillast ca 200 m ülesvoolu. Keraamika tn 1 ja 3 maaüksustel on kalda madalam osa lauge nõlvaga, mistõttu ka seal võib üleujutusi esineda.

Töö number:	23029	Kaust:	Seletuskiri ja joonised
Töö nimi:	Sindi-Lodja silla detailplaneering ESKIIS	Vastutav isik:	Rutt Piir
Planeeringuala aadress(id):	Paide maantee T4, 59 Pärnu-Tori tee, Ristmiku, Paide maantee kergliiklustee T2, Keraamika tn 1, Reiu mets, Reiu jõgi ja Reiu jõgi L1 Pärnu linn		



Reiu jõel on 10 m laiune kalda veekaitsevöönd ning sama lai kallasrada. Kalda ehituskeeluvöönd on 50 m, kuid metsaalal laieneb see kalda piiranguvööndini, mis on 100 m. Nii Pärnu jõel kui Reiu jõel asuvad Natura 2000 jõe loodusala hoiualad.

Pärnu poolt sillale lähenedes tugimaantee viimase kurvi plaanikõver ei vasta sellel lõigul lubatud piirkiiruse 50 km/h projektnormile – kurv on liiga järsk ja seega ohtlik.

Tehnovõrkudest asuvad silla trajektooriga side- ja valguskaablid. Tee ääres on tänavavalgustus.

Planeeringu jaoks olulised teised detailplaneeringud on koostamisel olevad Keraamika tn 3 ning Paide mnt 4a detailplaneeringud.

2. Planeeringulahendus

2.1 Planeeringu kontseptsioon

Planeeringuga kavandatakse üle Reiu jõe kaasaegsetele nõuetele ja vajadustele vastavat kõigi liiklejate ja keskkonnaga arvestavat liikluskoridori. Arutlusele on jäänud kolm võimalikku stsenaariumit:

- ✓ Olemasolev sild rekonstrueeritakse kergliiklejate sillaks. Uus sild rajatakse autoliiklusele selle kõrvale. Seda stsenaariumit on planeeringu eskiislahenduse joonisel ka läbi mängitud. Selle eeliseks on, et uue silla ehitamise ajal saab veel vana silda kasutada ning liiklus üle jõe säilib kogu ehituse perioodi. Kahe erineva ajastu silla kõrvuti kavandamine võib osutuda keeruliseks ülesandeks nii erinevate konstruktiivsete kui ka arhitektuursete võimaluste osas.
- ✓ Olemasolev sild lammutatakse, uus sild ehitatakse uude asukohta ning sellele kavandatakse kõik liiklejagrupid. Annab võimaluse uue silla enne ära ehitada ning alles siis tegeleda vana lammutamisega, et tagada liiklus üle jõe kogu ehitusperioodi jooksul. Silla lammutamisega võivad kaasneda samuti keskkonnamõjud.
- ✓ Olemasolev sild lammutatakse ning uus jalakäijate sild ehitatakse samasse asukohta. Sõidutee sild ehitatakse uude asukohta. Selle eeliseks võrreldes eelmise variandiga on kergliiklejatele paremate tingimuste, keskkonna ja ühenduste loomine.

Lõplik stsenaarium valitakse välja peale kõigi alusuuringute valmimist ning nende analüüsimist. Planeeringulahenduse põhimõteteks kõigi stsenaariumite puhul on:

- ✓ Turvaliste ühenduste ja liikumisteede kavandamine.
- ✓ Liikluskoridori autokeskse miljöö vähendamine ning keskendumine jalakäijasõbralikule linnaruumile.
- ✓ Kallasradade avamine.
- ✓ Võimalikult vähene sekkumine loodus- ja kultuuriväärtuslikku keskkonda.

Töö number: 23029 Kaust: Seletuskiri ja joonised

Töö nimi: Sindi-Lodja silla detailplaneering ESKIIS Vastutav isik: Rutt Piir

Planeeringuala aadress(id): Paide maantee T4, 59 Pärnu-Tori tee, Ristmiku, Paide maantee kergliiklustee T2, Keraamika tn 1, Reiu mets, Reiu jõgi ja Reiu jõgi L1 Pärnu linn



2.2 Planeeritava ala kruntideks jaotamine

Krundijaotus lahendatakse planeeringu edasises etapis, kui on selgem, kas olemasolev sild jääb ning kas ja kuhu täpsemalt tuleb uus sild. Võimalik krundijaotus sõltub kahe silla puhul ka sellest, kas sillad jäävad sama või erinevate omanike kätte. Erinevate omanike korral tuleb sildade liikluskoridorid ka eraldi välja kruntida.

2.3 Silla ehitusala

Planeeringus näidatakse ära ala, kuhu võib uue silla ehitada ning kui kaugemale jõe kaldajoonest võivad jääda silla maa-alused konstruktsioonid.

Käesolevalt ei ole veel selge, kas olemasolev sild jääb ning leiab kasutuse kergliiklejate sillana või see lammutatakse. Sõltuvalt sellest teadmised saab selgemaks ka, millist tehnoloogiat saab kasutada uue silla ehitamiseks, millised võimalused see annab silla konstruktsioonide paiknemisele ning kui lähedale saab uue silla vanale sillale ehitada. Kõik see täpsustub edasise planeerimistegevuse käigus.

Hoonestusalasid ei planeerita.

2.4 Kruntide ehitusõigus

Planeering annab ehitusõiguse ja seab tingimused üle Reiu jõe uue silla ehitamiseks. Uue silla pikkuse, laiuse ja kõrguse gabariidid täpsustuvad edasise planeerimistegevuse käigus.

2.5 Silla arhitektuursed tingimused

Olemasoleva silla rekonstrueerimisel taastada silla esialgne väljanägemine, eemaldades vahepeal lisatud teelaiendused. Kaaluda kallasraja läbitavuse tagamiseks jalgradade läbi viimist silla piilarite vahelt.

Uue silla arhitektuur peab olema keskkonda sobiv, kaasaegne, kõrgetasemeline ja piirkonna elukvaliteeti parandav. Välisviimistluses on lubatud kvaliteetsed ja kestvad materjalid, keelatud on kasutada algupärast jäljendavaid materjale, plastimaterjale ning viimistlemata plekki. Välisviimistlusmaterjalid peavad sobima silla arhitektuurilahenduse ja välisilmega.

Kui olemasolev sild säilitatakse, tuleb uue silla projekteerimisel läbi mõelda kahe silla vaadeldavus ning nende omavaheline kokkusobivus. Kaks kõrvutiasuvat silda peavad moodustama arhitektuurse terviku.

Töö number: 23029 Kaust: Seletuskiri ja joonised

Töö nimi: Sindi-Lodja silla detailplaneering ESKIIS Vastutav isik: Rutt Piir

Planeeringuala aadress(id): Paide maantee T4, 59 Pärnu-Tori tee, Ristmiku, Paide maantee kergliiklustee T2, Keraamika tn 1, Reiu mets, Reiu jõgi ja Reiu jõgi L1 Pärnu linn



Nii olemasoleva silla rekonstrueerimisprojekt kui ka uue silla ehitusprojekt tuleb linnaarhitektiga kooskõlastada juba eskiisi staadiumis.

Sildade arhitektuurne lahendus peab võimaldama kallasrajal liikumist mõlemal pool jõe kallast.

2.6 Liikluskorralduse põhimõtted

Planeeringu eskiisjoonisel on liikluse seisukohast läbi mängitud stsenaarium, kus olemasolev sild säilitatakse kergliiklussillana. See võimaldab kasutada juba olemasolevat ruumi ja ressursi jalakäijate liikumisvõimaluste parendamiseks. Eraldiseisev sild jalakäijatele on kindlasti tunnetuslikult meeldivam kui kõrvuti autotee kõrval liiklemise korral.

Sõidutee on viidud uuele sillale olemasolevast sillast lõunas, võimaldades samas ka sillale suunduva plaanikõvera raadiuse lahendada nõuetekohaselt. Uue silla lõunaküljele on planeeritud siiski ka kergliiklejate jaoks üleliikumise võimalus, kuid peamiseks kergliikustrajektoriks jääks siiski olemasolev sild.

Uue silla parameetrid ja konstruktsioon peavad võimaldama kallasrajal liikumist silla alt. Planeeringu arhitektuursetes tingimustes on tehtud ka ettepanek olemasoleva silla alt läbipääsude rajamiseks.

Muudetud on Keraamika, Jõekalda tee ning Pärnu-Tori tee piirkonda. Jõekalda tee ning Pärnu-Tori tee ristmik on lahendatud ringristmikuga. Keraamika tänavale juurdepääs on suletud Pärnu-tori teelt ning viidud Jõekalda teele.

Tehtud on ettepanekud lisanduvate parkimisalade kavandamiseks.

2.7 Haljastuse, heakorrastuse ja vertikaalplaneerimise põhimõtted

Uushaljastuse maht, asukoht ja liigiline koosseis antakse projekteerimisstaadiumis. Väliruumi projekteerimisse kaasatakse volitatud maastikuarhitekt.

Maapinna planeerimise ja heakorrastamisega peab olema tagatud, et sademevesi ei voolaks naaberkinnistutele. Ärajuhitud sademevesi peab vastama kehtestatud nõuetele.

2.8 Tehnovõrgud

Tehnovõrkude planeerimistegevusse kaasatus täpsustub edasise planeerimistegevuse käigus. Kindlasti lahendatakse tänavavalgustus ning vajadusel tõstetakse ümber jõe alt läbi minevad side- ja valguskaablid.

Töö number:	23029	Kaust:	Seletuskiri ja joonised
Töö nimi:	Sindi-Lodja silla detailplaneering ESKIIS	Vastutav isik:	Rutt Piir
Planeeringuala aadress(id):	Paide maantee T4, 59 Pärnu-Tori tee, Ristmiku, Paide maantee kergliiklustee T2, Keraamika tn 1, Reiu mets, Reiu jõgi ja Reiu jõgi L1 Pärnu linn		



2.9 Tuleohutusabinõud

Tule levimist teisele ehitisele peab vältima nõnda, et oleks tagatud inimese elu ja tervise, vara ja keskkonna ohutus. Hooneid alale planeeritud ei ole.

2.10 Kuritegevuse riski vähendavad tingimused

Planeeritud väliruum on kavandatud erinevaid kuritegevust vähendavaid meetmeid silmas pidades:

- ✓ Väliruumi ja selle objektide piisav vaadeldavus ja valgustatus;
- ✓ juurdepääsud ja liikumisteed selgelt eristatavad;
- ✓ erineva kasutusega alade selgepiiriline ruumiline eristamine.

Silla ja muude väliruumi rajatiste projekteerimisel ja väljaehitamisel arvestada järgneva:

- ✓ jälgitavus (nt. videovalve);
- ✓ piiratud juurdepääs asukohta, kuhu ei ole mõeldud pääseda (nt silla mingid konstruktsioonid);
- ✓ välisviimistluses kasutada atraktiivseid materjale ja värve;
- ✓ vastupidavate ja kvaliteetsete materjalide kasutamine (piirded, prügikastid, pingid);
- ✓ atraktiivse ja loogiliselt kasutatava väliruumi kavandamine;
- ✓ üldkasutatavate alade korrashoid.

2.11 Keskkonnatingimuste seadmine planeeringuga kavandatud elluviimiseks

Keskkonnatingimused, millega detailplaneeringu ja projektide koostamisel arvestatakse:

- ✓ Uuele sillale ei rajata tugisambaid jõkke.
- ✓ Silla kaldasammaste ehitamine teostatakse väljaspool jõe kõrgveeperioodi.
- ✓ Ehitus- ja lammutustööde teostamisel rakendatakse meetmeid, mis vähendavad jõkke jõuda võiva heljumi teket ja levikut.
- ✓ Silla kaldasammaste asukoha projekteerimisel arvestatakse vajadusega jätta silla alla kallasrajad.
- ✓ Sildadelt formeeruvat sademevett ei juhita otse jõkke.
- ✓ Silla ehitamiseks võimalikud ajutised Reiu jõkke paigaldatavad ehitised võivad jões paikneda vaid võimalikult lühikese aja jooksul. Ehitustegevus jões võib toimuda vaid jõe madalveeperioodil vahemikus 15. juuni - 30. september.
- ✓ Projekteerimise ja ehitamise käigus arvestatakse piirkonna maapinna lihkeotlikkusega. Viiakse läbi pinnaseuuringud ja stabiilsusarvutused konkreetse lahenduse kohta ning vajadusel võetakse kasutusele meetmed nõlvastabiilsuse suurendamiseks, et vältida maalihke ja kaldaerosiooni teket silla ja juurdepääsutee rajamise käigus.
- ✓ Uue silla ja juurdepääsutee projekteerimisel ning rajamisel eemaldatakse kõrghaljastust vaid mahus, mis on möödapääsmatult vajalik.
- ✓ Mürarikaste (puurimis-, tampimistööd jm) tööde tegemist on soovitatav vältida öhtusel ja öisel ajal (ajaperioodil 19.00-7.00). Juhul, kui ehitustööde korraldamine on siiski vastaval

Töö number: 23029 Kaust: Seletuskiri ja joonised

Töö nimi: Sindi-Lodja silla detailplaneering ESKIIS Vastutav isik: Rutt Piir

Planeeringuala aadress(id): Paide maantee T4, 59 Pärnu-Tori tee, Ristmiku, Paide maantee kergliiklustee T2, Keraamika tn 1, Reiu mets, Reiu jõgi ja Reiu jõgi L1 Pärnu linn



ajaperioodil vältimatult vajalik, siis kavandada töökorraldust nii, et mürarikkad tööd ei jääks ajaperioodi 23.00-07.00.

- Uue silla rajamisel tuleb võimalusel eelistada vahetult sillale suunatud valgust ning vältida veepinnale suunatud ja peegelduvat valgustust (jõekoridor on nahkhiirte elupaik).
- Kavandatava tegevusega seonduva ehitustööde käigus tuleb võimalusel arvestada vesirooside kasvukohaga ja vältida nende kahjustamist.

Keskkonnamõju strateegilise eelhindangu raames viidi läbi ka Natura 2000 ala eelhindang. Natura eelhindamise alusel on kavandatava tegevuse elluviimisel, detailplaneeringu kavas määratud viisil (sh keskkonnatingimused), ebasoodne mõju Natura 2000 Reiu jõe ja Pärnu jõe loodusalade kaitse-eesmärkide täitmisele välistatud.

Detailplaneeringu kehtestamise järgselt viiakse läbi ehitusloa menetluse käigus järgnev KMH eelhindang, mis täiendavalt analüüsib kavandatava tegevuse mõjusid.

2.12 Servituutide seadmise vajadus

Servituutide seadmise vajadus selgub edasise planeerimistegevuse käigus.

3. Planeeringu elluviimine

Planeeringuga ei tohi kolmandatele osapooltele põhjustada kahjusid. Selleks tuleb tagada, et planeeringuga elluviidav ei kahjustaks naaberkruntide kasutamise võimalusi (kaasa arvatud haljastust) ei ehitamise ega kasutamise käigus. Juhul, kui planeeritava tegevusega tekitatakse siiski kahju kolmandatele osapooltele, katab kahju koheselt krundi igakordne omanik, kelle krundilt kahju põhjustav tegevus lähtub.

Vastutav isik:**Rutt Piir**

(Allkirjastatud digitaalselt)

Seletuskirja koostaja:**Rutt Piir**

(Allkirjastatud digitaalselt)

Töö number: 23029 Kaust: Seletuskiri ja joonised

Töö nimi: Sindi-Lodja silla detailplaneering ESKIIS Vastutav isik: Rutt Piir

Planeeringuala address(id): Paide maantee T4, 59 Pärnu-Tori tee, Ristmiku, Paide maantee kergliiklustee T2, Keraamika tn 1, Reiu mets, Reiu jõgi ja Reiu jõgi L1 Pärnu linn

