

Töö nr: 24005105 | 17.12.2025

**Riigitee 18178 Värskä-Ulitina tee km
4,54-5,12, sh „väikese saapa“
ümbersõidu, ning Sesniki ja Lutepää
külade bussipeatuste ning
tagasipöördekohtade põhiprojekti**

Keskkonnamõju eelhinnang

Tallinn–Tartu 2025

Jaak Järvekülg | keskkonnaekspert (litsents: KMH0162)

Kristiina Tiits | keskkonnaspetsialist

Sisukord

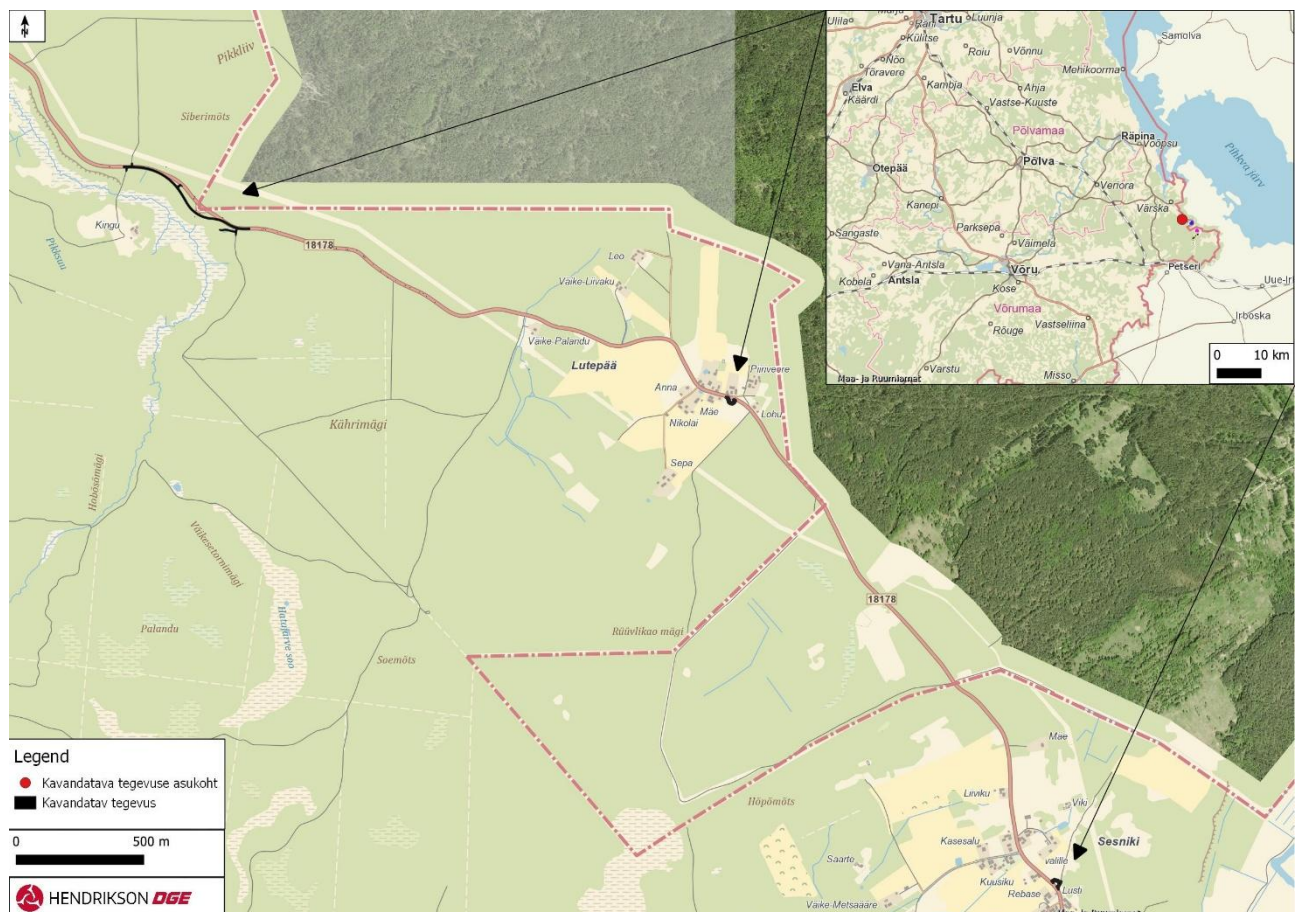
1. SISSEJUHATUS	3
2. TAUST JA SEADUSANDLIKUD ASPEKTID	4
3. KAVANDATAVA TEGEVUSE KIRJELDUS	6
4. MÕJUTATAVA KESKKONNA KIRJELDUS JA KAVANDATAVA TEGEVUSEGA KAASNEV POTENTSIAALSELT OLULINE KESKKONNAMÕJU	10
4.1. Kavandatava tegevuse seosed asjakohaste strateegiliste planeerimisdokumentidega, mõju maakasutusele	10
4.2. Mõju looduskaitseobjektidele	11
4.3. Mõju kultuuriväärtustele	13
4.4. Mõju põhja- ja pinnaveele	14
4.5. Müra, vibratsioon, õhukvaliteet, valgustus	16
4.6. Jäätmekäitlus	16
4.7. Avariiolukorrad	17
5. JÄRELDUSED, KESKKONNAMEETMED	18
LISA 1. FOTOD PROJEKTIALALT	20
LISA 2. II KAITSEKATEGOORIA KAITSEALUSTE LIIKIDE KASVUKOHAD	22

1. Sissejuhatus

Käesolevaks tööks on keskkonnavaline konsultatsioon riigitee 18178 Värsk-Ulitina tee km 4,54-5,12, sh „väikese saapa“ ümbersõidu, ning Sesniki ja Lutepää külade bussipeatuste ning tagasipõrdekohtade põhiprojektile. Kavandatav tegevus toimub Võru maakonnas Setomaa vallas Verhulitsa ja Lutepää küla territooriumil (joonis 1).

Käesolev töö on koostatud OÜ Hendrikson & Ko poolt keskkonnaekspert Jaak Järvekülg juhtimisel. Töös käsitletakse projektiga kavandatavate tegevuste eeldatavalt ebasoodat mõju omavaid keskkonnaaspekte ning antakse soovitus keskkonnamõju hindamise (edaspidi ka KMH) algatamise või algatamata jätmise ja ebasoodsate mõjude vältimise osas. Käesolevat aruannet on otsustajal võimalik kasutada tugimaterjalina KMH algatamise vajalikkuse hindamisel.

Töö koostamisel on lähtutud projekti tehnilisest kirjeldusest ning projekti seletuskirjast ja joonistest seisuga november 2025. Projektila külastuse viis läbi Kaile Eschbaum (OÜ Hendrikson & Ko) 26.11.2024 (fotod projektilalt on lisatud aruande lisas).



Joonis 1 Kavandatava tegevuse asukoht. Aluskaart: Maa- ja Ruumiamet 2025

2. Taust ja seadusandlikud aspektid

KMH vajadust reguleerib keskkonnamõju hindamise ja keskkonnajuhtimissüsteemi seadus (edaspidi ka KeHJS)¹. Vastavalt seadusele on keskkonnamõju hindamise vajadus reguleeritud järgmiselt:

§ 3. Keskkonnamõju hindamise kohustuslikkus

Keskkonnamõju hinnatakse, kui:

- 1) taotletakse tegevusluba või selle muutmist ning tegevusloa taotlemise või muutmise põhjuseks olev kavandatav tegevus toob eeldatavalt kaasa olulise keskkonnamõju;
- 2) kavandatakse tegevust, mille korral ei ole objektiivse teabe põhjal välistatud, et sellega võib kaasneda eraldi või koos muude tegevustega eeldatavalt oluline ebasoodne mõju Natura 2000 võrgustiku ala kaitse-eesmärgile, ja mis ei ole otseselt seotud ala kaitsekorraldusega või ei ole selleks otseselt vajalik.

§ 2¹ Keskkonnamõju

Keskkonnamõju käesoleva seaduse tähenduses on kavandatava tegevusega või strateegilise planeerimisdokumendi elluviimisega eeldatavalt kaasnev vahetu või kaudne mõju keskkonnale, inimese tervisele ja heaolule, kultuuripärandile või varale.

§ 2² Oluline keskkonnamõju

Keskkonnamõju on oluline, kui see võib eeldatavalt ületada mõjuala keskkonnataluvust, põhjustada keskkonnas pöördumatuid muutusi või seada ohtu inimese tervise ja heaolu, kultuuripärandi või vara.

§ 6. Olulise keskkonnamõjuuga tegevus

(1) Olulise keskkonnamõjuuga tegevus on:

13) kiirtee, 2100 meetri pikkuse või pikema peamaandumisrajaga lennuvälja, üle kümne kilomeetri pikkuse nelja sõidurajaga tee püstitamise või ühe või kahe sõidurajaga tee ehitamine vähemalt nelja sõidurajaga teeks;

(2) Kui kavandatav tegevus ei kuulu käesoleva paragrahvi lõikes 1 nimetatute hulka, peab otsustaja andma eelhindangu selle kohta, kas järgmiste valdkondade tegevusel on oluline keskkonnamõju:

10) infrastruktuuri ehitamine või kasutamine.

Lisaks KeHJS § 6 lõige 2 nimetatud tegevusvaldkondadele on Vabariigi Valitsuse määrusega nr 224 „Tegevusvaldkondade, mille korral tuleb anda keskkonnamõju hindamise vajalikkuse eelhindang, täpsustatud loetelu“² (edaspidi ka määrus nr 224) kehtestatud täpsustatud loetelu, mille korral tuleb anda keskkonnamõju hindamise vajalikkuse eelhindang selle kohta, kas tegevusel on oluline keskkonnamõju.

Vastavalt määrusele nr 224:

§ 13. Infrastruktuuri ehitamine

Keskkonnamõju hindamise algatamise vajalikkust tuleb kaaluda infrastruktuuri ehitamise valdkonda kuuluvate järgmiste tegevuste korral:

8) tee rajamine või laiendamine, välja arvatud teerajatiste, mahasõitude, ohutussaarte, kiirendus- ja aeglustusradade, pöörderadade, tagasipöörde kohtade, ülekäigukohtade, objekti ligipääsuks vajaliku tee, teepeenral asetsevate jalg- ja jalgrattateede, puhkekohtade ja parklate rajamine või laiendamine ning keskkonnamõju hindamise ja keskkonnajuhtimissüsteemi seaduse § 6 lõike 1 punktis 13 nimetatud juhul.

¹ <https://www.riigiteataja.ee/akt/108072025058>

² <https://www.riigiteataja.ee/akt/127032024009>

§ 15. Muud tegevusvaldkonnad

Keskkonnamõju hindamise vajalikkuse eelhindang tuleb anda järgmiste muude tegevuste korral:

8) selline tegevus, mis ei ole otseselt seotud ala kaitsekorraldusega või ei ole selleks otseselt vajalik, kuid mis võib üksi või koostoimes muu tegevusega eeldatavalt mõjutada Natura 2000 võrgustiku ala või kaitstavat loodusobjekti.

Kavandatavad tööd ei kuulu KeHJS § 6 lõikes 1 nimetatud tegevuste hulka, mille puhul tuleks algatada KMH. Kavandatavad tööd kuuluvad KeHJS § 6 lõike 2 p 10 (infrastruktuuri ehitamine või kasutamine), määruse nr 224 § 13 p 8 (uue teelõigu, sh bussipeatuste rajamine) ja määruse § 15 p 8 nimetatud tegevuste (ala piirneb kaitsealuste liikide leiukohaga) hulka. Lähtuvalt eeltoodust peab otsustaja andma eelhindangu selle kohta, kas tegevusel on oluline keskkonnamõju vastavalt KeHJS § 6 lõige 2, st KMH vajadus sõltub eelhindangu tulemusest.

Vastavalt KeHJS:

§ 6¹. Eelhindang

(1) eelhindangu andmiseks esitab arendaja koos tegevusloa taotlusega järgmise teabe:

1) tegevuse eesmärk, iseloom ja füüsilised näitajad ning asjakohasel juhul vajalike lammutustööde kirjeldus;

2) tegevuse asukoha kirjeldus, sealhulgas eeldatavalt mõjutatava ala tundlikkus;

3) tegevusega eeldatavalt oluliselt mõjutatavate keskkonnamelementide kirjeldus;

4) olemasolev teave tegevusega eeldatavalt kaasneva olulise keskkonnamõju kohta, arvestades eeldatavalt tekkivaid jääke ja heiteid ning jäätmeteket, kui see on asjakohane, ning loodusvarade, eelkõige mulla, maa, maavarade ja vee kasutamist ning mõju looduslikule mitmekesisusele;

5) muu asjakohane teave, lähtudes käesoleva paragrahvi lõike 5 alusel kehtestatud nõuetest;

6) soovi korral teave kavandatava tegevuse erisuste või võetavate keskkonnameetmete kohta, millega kavandatakse vältida või ennetada muidu ilmnedavat olulist ebasoodsat keskkonnamõju.

(2) Käesoleva paragrahvi lõikes 1 nimetatud teabe koostamisel peab arendaja arvestama varasemate asjakohaste hindamiste tulemustega.

(3) Otsustaja annab käesoleva seaduse § 6 lõigetes 2 ja 2¹ nimetatud eelhindangu arendaja esitatud ja muu asjakohase teabe alusel ning lähtudes kavandatavast tegevusest, selle asukohast ning eeldatavast keskkonnamõjust.

(5) Käesoleva seaduse § 6 lõigetes 2 ja 2¹ nimetatud eelhindangu sisu täpsustatud nõuded kehtestab valdkonna eest vastutav minister määrusega nr 31.³

§ 11. Keskkonnamõju hindamise algatamine ja algatamata jätmine

2²) Enne käesoleva seaduse § 6 lõikes 2 nimetatud valdkondade tegevuse ja lõikes 2¹ viidatud tegevuse keskkonnamõju hindamise vajalikkuse üle otsustamist peab otsustaja küsima seisukohta kõigilt asjaomastelt asutustelt, esitades neile seisukoha võtmiseks eelhindangu ning keskkonnamõju hindamise algatamise või algatamata jätmise otsuse eelnõu.

Käesolevat eelhindangut on otsustajal võimalik kasutada tugimaterjalina keskkonnamõju hindamise algatamise vajalikkuse hindamisel. Eelhindangu aruande peatükkides 3-5 on info esitamisel lähtutud keskkonnaministri 16.08.2017 määruse nr 31 „Eelhindangu sisu täpsustatud nõuded“ (edaspidi ka määrus nr 31) nõuetest.

³ <https://www.riigiteataja.ee/akt/119122023011>

3. Kavandatava tegevuse kirjeldus

Käesolev projekt käsitleb riigitee 18178 Värsk-Ulitina tee lõiku km 4,54-5,12 ning Sesniki ja Lutepää külade bussipeatuseid ja tagasipöördekohti. Lühike lõik riigiteest 18178 Värsk-Ulitina paikneb Vene Föderatsiooni territooriumil km 4,90-4,93. Nimetatud lõigu puhul on kasutusel nimetus „väike saabas“.

Kavandatava tegevuse asendiskeemid on esitatud joonistel 3.1 ja 3.2.

Kogu projekteeritav ala jääb riigipiiri piirivööndisse, osaliselt ka riigipiiri piiririba alale. Lõigul on sõidukite peatumine ja jalgsi liikumine keelatud. Riigitee lõiku kasutavad Eestis liiklevad inimesed. Projekteeritavat lõiku läbivad bussiliinid. 10.10.2025 toimus "Saatse saapas" intsident ("Saatse saabast" läbival sõiduteel Vene Föderatsiooni territooriumil viibisid relvastatud isikud), mille tulemusena rajati ajutised ümbersõidud ning nii "väikese saapa" kui ka "Saatse saapa" läbimine ei ole enam võimalik.

Projektlahendus

Projekteeritava maantee tehnilised andmed:

- Projektkiirus: 70 km/h (50 km/h);
- Sõiduradade arv: ühise sõidurajaga kahe-suunalise liiklusega tee;
- Võrdtugeva (pinnatud) katte laius: 7,0 m;
- Sõidutee laius: 5,50 m;
- Kindlustatud peenra laius: 0,75 m;
- Vaba ruumi laius: 4,0 m võrdtugeva kattega alest;
- Kavandatav tee eluiga: 20 aastat (kerghatend 10 aastat);

Valitud parameetrid, sh katte ja mulde laius on sarnased olemasoleva tee lahendusele.

Plaanilahendus

Teelõik ümber „väikese saapa“ on projekteeritud arvestades piirangutega, mis ühelt poolt tulenevad piiririba ja sellega seotud taristu paiknemisest ja teiselt poolt maapinna reljeefiga, mis vahetult kõnealuse nurga juures langeb ca 11 m Mustaoja oja piiranguvöönditesse. Olulise piirangu seab ka oru põhjas asuv allikas, mille ehituskeeluvööndisse tee ehitus ulatuda ei tohi. Tee on projekteeritud kurviline, mille alguses on kurv raadiusega 210 m ja selle järgneb kolm kurvi raadiusega 120 m.

Valitud parameetrid on sarnased olemasoleva tee lahendusele (vahetult järgnevad kurvid raadiusega 210 m, 240 m ja 120 m).

Eraldi jalgteid kavandatud ei ole, kuigi kõnealune eriti kurviline lõik, mis paikneb kõrgel nõlval, on kaitstud servast pörkepiirdega.

Seoses kõrvalmaantee 18178 Värsk-Ulitina katkestamisega „Saatse saapa“ asukohal ja vaatamata uuele ümbersõidule ümber „Saatse saapa“, kujuneb nii Sesniki kui Lutepää külasse tupiktee. Seetõttu tuleb lahendada bussiliikluse tagamiseks nendes küldes bussile nii peatumise kui ümberkeeramise võimalus.

Vertikaalplaneering

Sõiduteele on projekteeritud kahepoolne põik-kalle 2,5%, ja viraažid, mis on kuni 4%. Pikikalded jäävad vahemikku 0,3 kuni 4,8% ja nõgusad kõverad 1500-3000m ja kumerad kõverad 1500-2000m.

Mulded ja nõlvad

Projekteeritud mulded ehitada nõlvusega 1:2. Nõlva kindlustamine kõrge nõlvaga lõigus (PK 48+75 – 49+70) on kavandatud lisaks murukülvile kasvumullal ka kookosmatiga, et vältida nõlva uhtumist peale ehituse lõppu enne pinnakattetaimestiku juurdumist.

Sademevee ärajuhtimine ja kraavid

Sademeveed on juhitud sõidutee kõrvale projekteeritud külgkraavide kaudu põikkraavidesse, mis suunduvad Mustoja oja suunas. Osaliselt on vajalik puhastada olemasolevad kraavid ning rajada uue tee mulde äärde ka uued kraavid.

Truubid

Projekteeritud truubid ning truubi päised ehitada vastavalt Transpordiameti tüüpjoonistele. Plastikust truupidel kasutada PE või PP toru, mille rõngasjäikus min SN8. Projekteeritud truupide kavandatav eluiga on vähemalt 50 aastat.

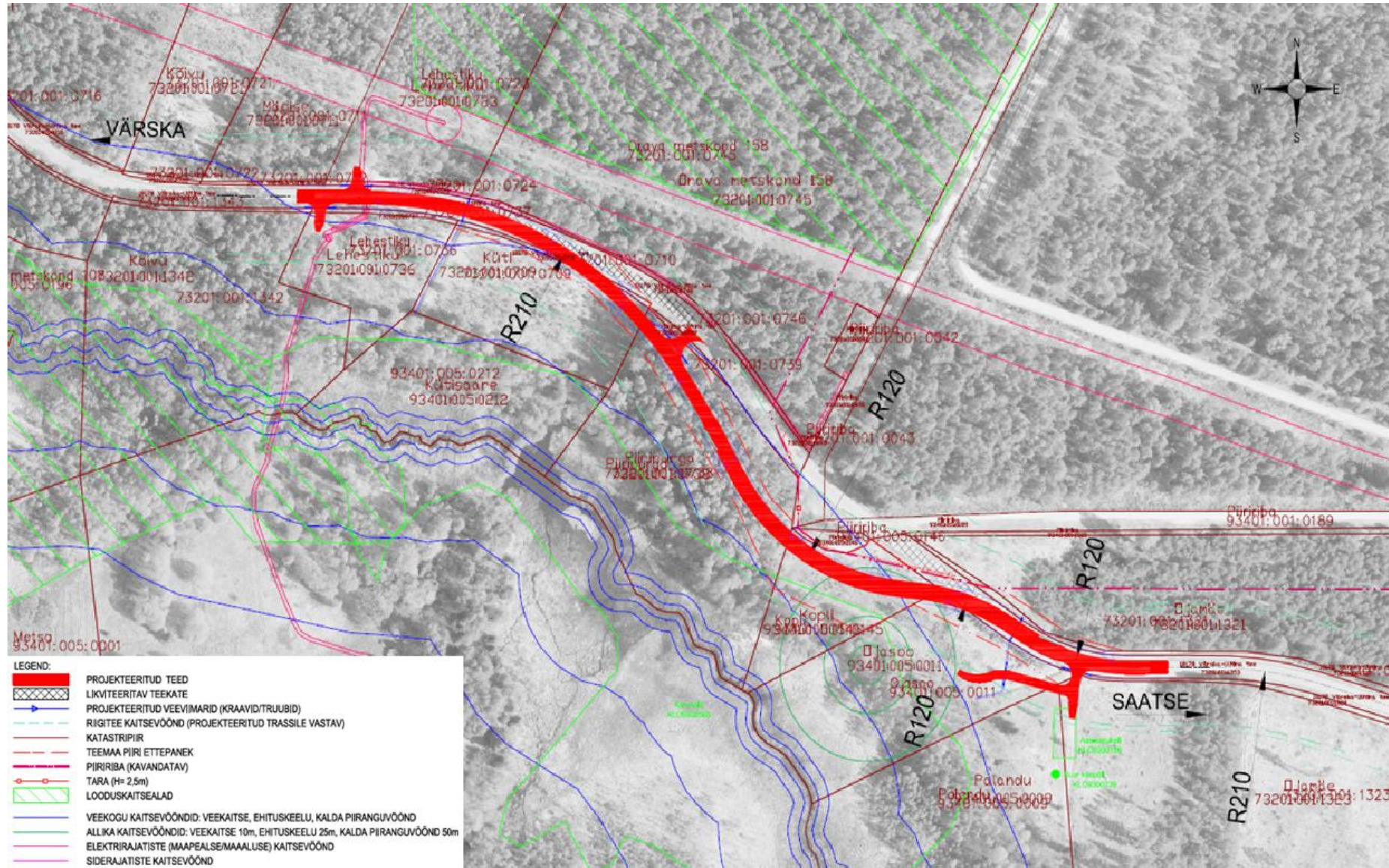
Tööd, mida tehakse ohutuse parandamiseks:

- Tee ei läbi enam Vene Föderatsiooni territooriumi.
- Sõidutee äärde on projekteeritud kõrge nõlva servale ja samuti piiritara poolsele küljele pörkepiire.
- Peatumisnähtavuse ja vaba ruumi tagamiseks kavandatakse vajalikud mahus raadamised.
- Teekattele sujuva profiili, sh viraažide kujundamine.

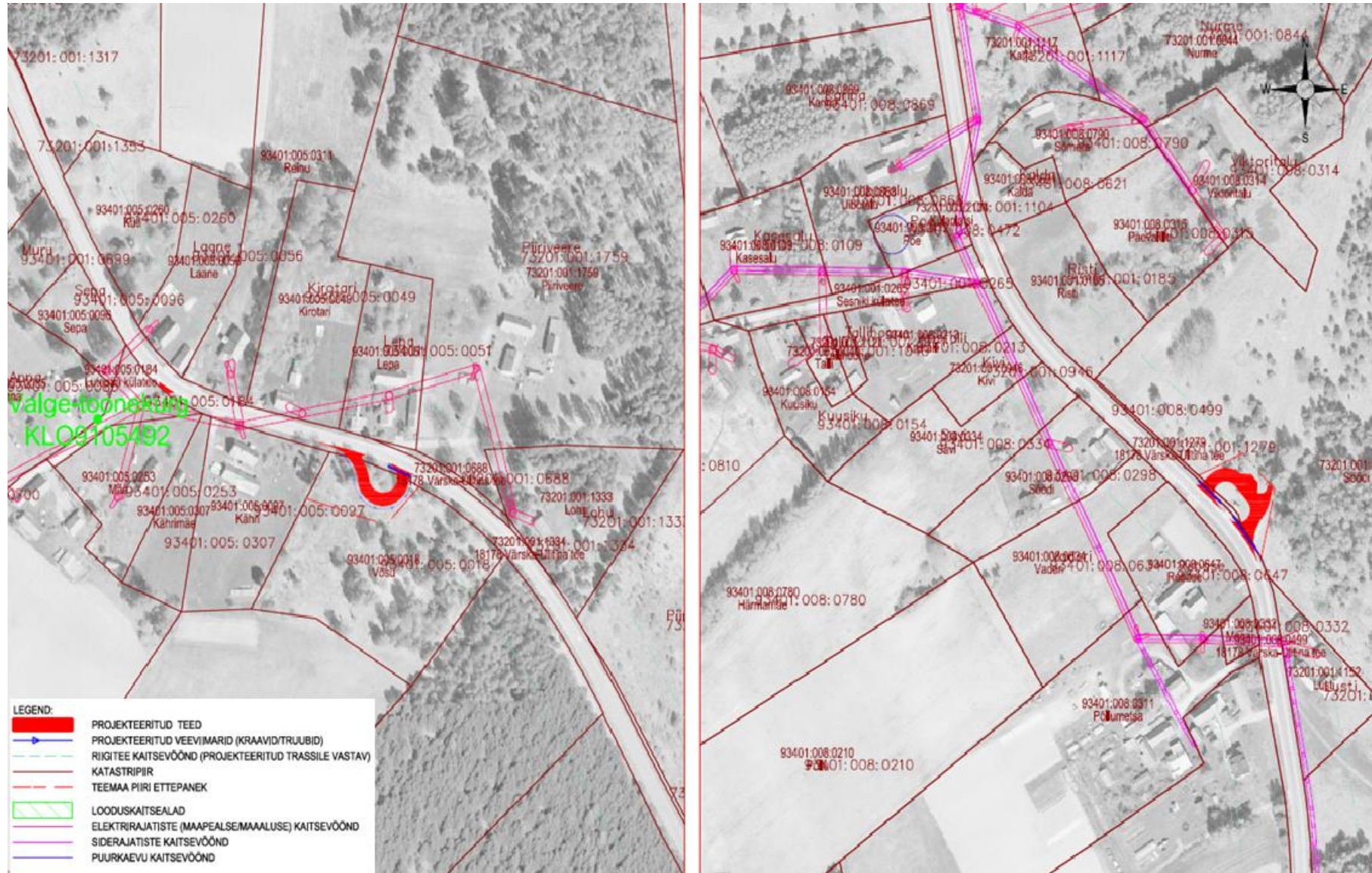
Kavandatava tegevuse potentsiaalseteks tagajärgedeks on heide pinnasesse, õhku ja vette. Paratamatult tekib ja ehitustegevuse käigus jäätmeid. Samuti kaasneb ehitusega müra, vibratsiooni ja lõhna levimine lähipiirkondade aladele. Olulise soojuse või kiirguse tekkimist ette näha ei ole.

Kavandatava tegevuse elluviimisel kasutatakse loodusvarasid (nt liiv, kruus, killustik jne). Tee ja rajatiste ehituseks vajaminev materjal hangitakse maardlatest, mille avamise ja kasutamise keskkonnamõju on eraldi hinnatud ning käesoleva projektiga maavarade täiendavat ammutamist ette ei nähta. Projektila piirkonnas täiendav ebasoodne mõju puudub.

Iga ehitustegevusega kaasneb ka energiakulu. Antud juhul on tegemist tavapärase teeprojektiga, mille energiakulu ei ole alust pidada ebaproportsionaalselt suureks, arvestades projekti vajadust, s.t otseselt projekti energiakasutusest ei tulene olulist keskkonnamõju.



Joonis 3.1 Asendiskeem. Allikas: Riigitee 18178 Värskas-Ulitina „väikese saapa“ ümbersõit, töö nr 24045-1, joonis 4-02, 20.11.2025



Joonis 3.2 Asendiskeem Lutepää ja Sesniki bussipeatused. Allikas: Riigitee 18178 Värskas-Ulitina „väikese saapa“ ümbersõit, töö nr 24045-1, joonis 4-02.2, 20.11.2025

4. Mõjutatava keskkonna kirjeldus ja kavandatava tegevusega kaasnev potentsiaalselt oluline keskkonnamõju

Käesolevas eelhindangus käsitletakse eelkõige kavandatava tegevuse (riigitee 18178 Värskä-Ulitina tee km 4,54-5,12, sh „väikese saapa“ ümbersõidu, ning Sesniki ja Lutepää külade bussipeatuste ja tagasipöördekohtade rajamise) võimalikku keskkonnamõju, mitte ilmtingimata piirkonnas juba olemasoleva taristu ja liikluse kogumõju. Käesolev projekt on oluline, kuna praegune teelõik läbib Venemaa Föderatsiooni territooriumi, mis tekitab piirangud liikumisele ning julgeoleku- ja õiguslikke riske. Kavandatav ümbersõit jääb täielikult Eesti territooriumile, parandades piirkonna liiklusohutust, tagades kohalikele elanikele stabiilse ligipääsu ning kindlustades riigi infrastruktuuri ja piiriüleste riskide vähendamise.

Alljärgnevalt on kirjeldatud teemad, tegurid ja mõjuvaldkonnad, mille osas on teeprojektide puhul **ebasoodsa** mõju avaldumise oht tõenäolisem või mille puhul on võimalik anda soovitusi võimaliku mõju leevendamiseks. Kõik soovitatavad leevendavad meetmed on esitatud peatükis 5.

Käesolevas eelhindangus mõjude analüüsimisel on (eel)hinnatud ja arvesse võetud kõiki keskkonnaministri 16.08.2017 määruses nr 31 „Eelhindangu sisu täpsustatud nõuded“ sisalduvaid punkte. Vastavalt määrusele on arvesse võetud ka võimaliku mõju suurust, mõjuala ulatust, mõju ilmnenise tõenäosust ja aega, mõju laadi ja tugevust, kestust, sagedust, pöörduvust, võimalikke koosmõjusid (sh kumulatiivset mõju) ja suurõnnetuste või katastroofide ohtu. Kui eelpool loetletud asjaoludest tulenevalt võib avalduda kavandatava tegevusega keskkonnale oluline ebasoodne mõju, siis on need järgnevates mõjuhindamise alapeatükkides eraldi käsitletud ning detailsemalt välja toodud (esitletud). Muul juhul ei ole alust prognoosida olulist ebasoodsat keskkonnamõju (sh nt olulist kumulatiivset mõju, suurõnnetuse ohtu vms). Olulist piiriülest mõju projektiga kavandatavate tegevustega ei kaasne, kuna teelõik rajatakse Eesti Vabariigi territooriumile.

4.1. Kavandatava tegevuse seosed asjakohaste strateegiliste planeerimisdokumentidega, mõju maakasutusele

Projektiala asub Võru maakonnas (enne haldusreformi Põlva maakonnas) Setomaa vallas.

Võru maakonnaplaneering 2030+ on kehtestatud riigihalduse ministri 13.04.2018 käskkirjaga nr 1.1-4/81⁴. Maakonnaplaneeringus on seatud üldised põhimõtted maanteevõrgu ja ühistranspordi arendamiseks, nt:

- *Võrumaa tehnilise taristu üldine arengusuund on olemasoleva taristu kvaliteedi tõstmine;*
- *tagada maanteevõrgu kvaliteedi parandamine (nt mustkatte alla viimine, rekonstrueerimine) ja liikluse turvalisus lähtuvalt maantee klassist, liikluskoosseisust, tee-ehituse ja -hoiu majanduslikest kaalutlustest ja keskkonnahoiust;*
- *Tagada transpordiühendus maakonna suuremate keskuste vahel, sidustades keskustega ka väiksemad keskused toimepiirkonna tagamaal.*
- *Transpordiühenduste loomisel lähtutakse „viimase miili“ põhimõttest: kasutaja liikumine ühistranspordipeatusesse peab olema võimalikult lihtne, ohutu ja mugav.*

Setomaa valla üldplaneeringu seletuskirja⁵ (kinnitatud Setomaa Vallavolikogu 24.11.2022 otsusega nr 28) kohaselt saab vajadusel uusi sõiduteid vm transpordi taristu objekte detailplaneeringu või ehitusprojekti raames planeerida kui tulevikus vajadus tekib. Üldplaneeringus antud üldised suunised teedevõrgu arendamiseks (nt *valla ja sellest väljapoole jäävate erinevate piirkondade liikuvus tuleb*

⁴ <https://www.riigiplaneering.ee/voru-maakonnaplaneering-2030>

⁵ https://setomaa.ee/wp-content/uploads/2025/05/SK100_Setomaa_UP_Seletuskiri.pdf

muuta mugavaks ja kergesti kättesaadavaks; tagada ühistranspordiühendus piirkonna keskuste (vallasisesed jm sellega funktsionaalselt seotud keskusalad) ning oluliste sihtpunktide vahel).

Kavandatav tegevus on maakonnaplaneeringus ja üldplaneeringus määratud üldiste eesmärkide ja suunistega kooskõlas ning aitab neid ellu viia.

Setomaa valla üldplaneeringu kohaselt asub „väikese saapa“ ümbersõit rohelise võrgustiku alal ja väärtuslikul maastikul. Setomaa valla üldplaneeringu seletuskirjas on toodud, et väärtuslikud maastikud tulenevad Põlva ja Võru maakonnaplaneeringutest. Võru maakonnaplaneeringus on väärtuslik maastik defineeritud kui paik, mis on olulise kultuurilisajaloolise tausta, loodusliku iseärasuse või identiteedi- ning puhkeväärtusega, mistõttu väärivad need alad suuremat tähelepanu ja säilitamist. Tegu on eelkõige traditsiooniliste kultuurmaastikega, milles on näha kunagised kihelkondlikud kultuuriareaalid ning säilinud ajaloo erinevate ajastute jäljed. Väärtusliku maastiku hoidmine, säilitamine ja kestlik kasutamine teenib osaliselt ka rohevõrgustiku toimimise eesmärke, sest ta sisaldab mh loodusväärtusi, poollooduslikke kooslusi jms. Käesoleva projektiga ei nähta ette tegevusi, mis oleksid nende tingimustega vastuolus või mis vähendaksid oluliselt väärtusliku maastiku kui ka rohevõrgustiku sidusust.

Projekti elluviimisega võib kaasneda mõningane maaeraldus külgnevatelt kinnistutelt, kuid see on vajalik inimeste julgeoleku tagamiseks ning õiguslike riskide maandamiseks, mis tulenevad tee senisest kulgemisest võõrriigi territooriumil. Maaeraldus on väikesemahuline, kuna ümbersõidu kogupikkus jääb alla ühe kilomeetri. Täpne maavajadus (sh detailid) selgub edasise projekteerimise käigus ning on esitatud krundijaotuskavas. Tegemist pole olulise keskkonnamõjuga KeHJS mõistes, kuna võõrandamisel tuleb tagada osapoolte vahelisel kokkuleppel või sundvõõrandamise protsessi käigus õiglane hüvitis vastavalt kinnisaja avalikes huvides omandamise seadusele⁶.

Kokkuvõttes projektil oluline ebasoodne mõju maakasutusele puudub.

4.2. Mõju looduskaitseobjektidele

Eesti looduse infosüsteemi (edaspidi ka EELIS) andmetel jääb kavandatavast tegevusest ca 400 m kaugusele Mustoja maastikukaitseala ([KLO1000178](#)) ning ca 70 m kaugusele Mustoja loodusala (Natura 2000 loodusala; [RAH0000234](#)). Mustoja loodusala koosneb kahest lahustükist, millest üks kattub Mustoja maastikukaitsealaga ning teine on siseriiklikult kaitse alla võetud püsielupaigana. Keskkonnaministri 28.04.2010 määrusega nr 13 "Nõmmnelgi Värsk püsielupaiga kaitse alla võtmine ja kaitse-eeskiri"⁷ (edaspidi ka määrus nr 13) võetakse kaitse alla III kaitsekategooriasse⁸ kuuluva liigi nõmmnelgi (*Dianthus arenarius*) Värsk elupaik, mida tuleb kaitsta liigi ja tema elupaiga liiviku (2330) soodsa seisundi tagamiseks.

Mustoja loodusala EÜ nõukogu direktiivi 92/43/EMÜ I lisas nimetatud kaitstav elupaigatüübid on liivikud (2330), kuivad nõmmed (4030), rabad (*7110), nokkheinakooslused (7150), vanad looduspõõsad (*9010) ning siirdesoo- ja rabametsad (*91D0) ning II lisas nimetatud liigid, mille isendite elupaiku kaitstakse, on harivesilik (*Triturus cristatus*), nõmmnelk (*Dianthus arenarius subsp. arenarius*) ja palu-karukell (*Pulsatilla patens*).

EELIS andmebaasi kohaselt asuvad lähim Natura loodusala kaitstav elupaigatüüp (vanad looduspõõsad (*9010)) ja lähim kaitstav liik (nõmmnelgi leiukohad) kavandatavast tegevusest ca 500 m kaugusel. Ülejäänud Natura kaitseväärtused jäävad kavandatavast tegevusest veel kaugemale. Kavandatav tegevus kaitstavatele elupaigatüüpidele ja kaitstavate liikide leiukohtadele ei ulatu. Elupaigatüübid ja liikide kasvukohad säilivad olemasolevalt ning olemasolevas ulatuses. Mõju Natura ala kaitseväärtustele on välistatud.

⁶ <https://www.riigiteataja.ee/akt/KAHOS>

⁷ <https://www.riigiteataja.ee/akt/129052013033>

⁸ Praguseks II kaitsekategooria

Samuti ei ulatu kavandatav tegevus nõmmnelgi püsielupaigale. Kavandatav tegevus asub selle suhtes olemasolevast teest teisel pool ja nihkub sellest eemale (võrreldes olemasoleva teega). Kavandatav tegevus ei hõlma ka määruses nr 13 nimetatud püsielupaigas keelatud tegevusi. Olulist mõju püsielupaigale ei kaasne.

Mustoja maastikukaitseala kaitse-eesmärk on Vabariigi Valitsuse 11.07.2005 määruse nr 169⁹ (edaspidi ka määrus nr 169) kohaselt:

- haruldaste pinnavormide ja metsaökosüsteemide kaitse;
- EÜ nõukogu direktiivi 92/43/EMÜ looduslike elupaikade ning loodusliku loomastiku ja taimestiku kaitse kohta I lisas nimetatud elupaigatüüpide - kuivade nõmmede (4030) , rabade (7110*), vanade loodusemetsade (9010*), siirdesoo- ja rabametsade (91D0*) kaitse;
- EÜ nõukogu direktiivi 92/43/EMÜ looduslike elupaikade ning loodusliku loomastiku ja taimestiku kaitse kohta II lisas nimetatud liikide - vingerja (*Misgurnus fossilis*), nõmmnelgi (*Dianthus arenarius ssp. Arenarius*), aas-karukella (*Pulsatilla pratensis*), mets-vareskolla (*Diphysium complanatum*) ja teiste liikide, mis on ühtlasi II kategooria kaitsealused liigid, elupaikade kaitse;
- EÜ nõukogu direktiivi 79/409/EMÜ loodusliku linnustiku kaitse kohta I lisas nimetatud liikide, mis on ühtlasi I ja II kategooria kaitsealused liigid, kaitse.

Kavandatav tegevus maastikukaitsealale ei ulatu. Projektiga kavandatavad tegevused leiavad aset olemasoleva teel või selle vahetuses läheduses. Projektiga ei nähta ette tegevusi, mis kahjustaksid maastikukaitseala kaitse eesmärgi või oleksid määruse nr 169 kohaselt keelatud. Olulist mõju maastikukaitseala kaitse eesmärkidele ei kaasne.

EELIS andmete alusel jääb kavandatava tegevuse alale III kaitsekategooria kaitsealuse liigi aas-karukell (*Pulsatilla pratensis*; KLO9300166) leiukoht. Kavandatavast tegevusest ca 10 m kaugusele jääb ka III kaitsekategooria kaitsealuse liigi karukold (*Lycopodium clavatum*; KLO9302568) leiukoht. (vt joonis 4.2.)

Lisaks jäävad kavandatavast tegevusest ca 30 m kaugusele II kaitsekategooria kaitsealuste liikide leiukohad. Nendeks on: härklik käokuld (*Helichrysum arenarium*; KLO9314191) ja palu-põisrohi (*Silene chlorantha*; KLO9315087). Vastavalt looduskaitsealuse § 53 lg 1 on II kaitsekategooria liigi täpse elupaiga asukoha avalikustamine massiteabevahendites keelatud, mistõttu käesolevas aruandes liigi täpset leiukohta ei esitata. Kaitsealuste liikide kasvukohad kuvatakse täpsemalt lisas 1, mis on mõeldud ametkondlikuks kasutamiseks.

Keskkonnaamet on käesoleva projekti raames andnud oma kirjaga arvamuse projekteerimistingimuste eelnõule, milles muuhulgas annab järgmised täiendavad tingimused:

- *Palume eelnõusse lisada, et joonistele tuleb kanda EELISest kaitstavate taimede kasvukohad: KLO9315087, KLO9314191, KLO9300166 ja KLO9302568 ning tähistada need „looduskaitsealuste piirangutega aladena“, kus on keelatud ehitusmaterjalide ladustamine ja sõitmine. Liikide nimesid ja muid üksikasju palume mitte täpsustada. Kui on oht, et joonistest kinni ei peeta, tuleb alad ehituse ajaks ajutise piirdega piirata.*
- *Eeldatavasti ulatub töömaa väikeses ulatuses kasvukohale KLO9300166, kuid eskiisi alusel see maht kasvukohta ei kahjusta.*

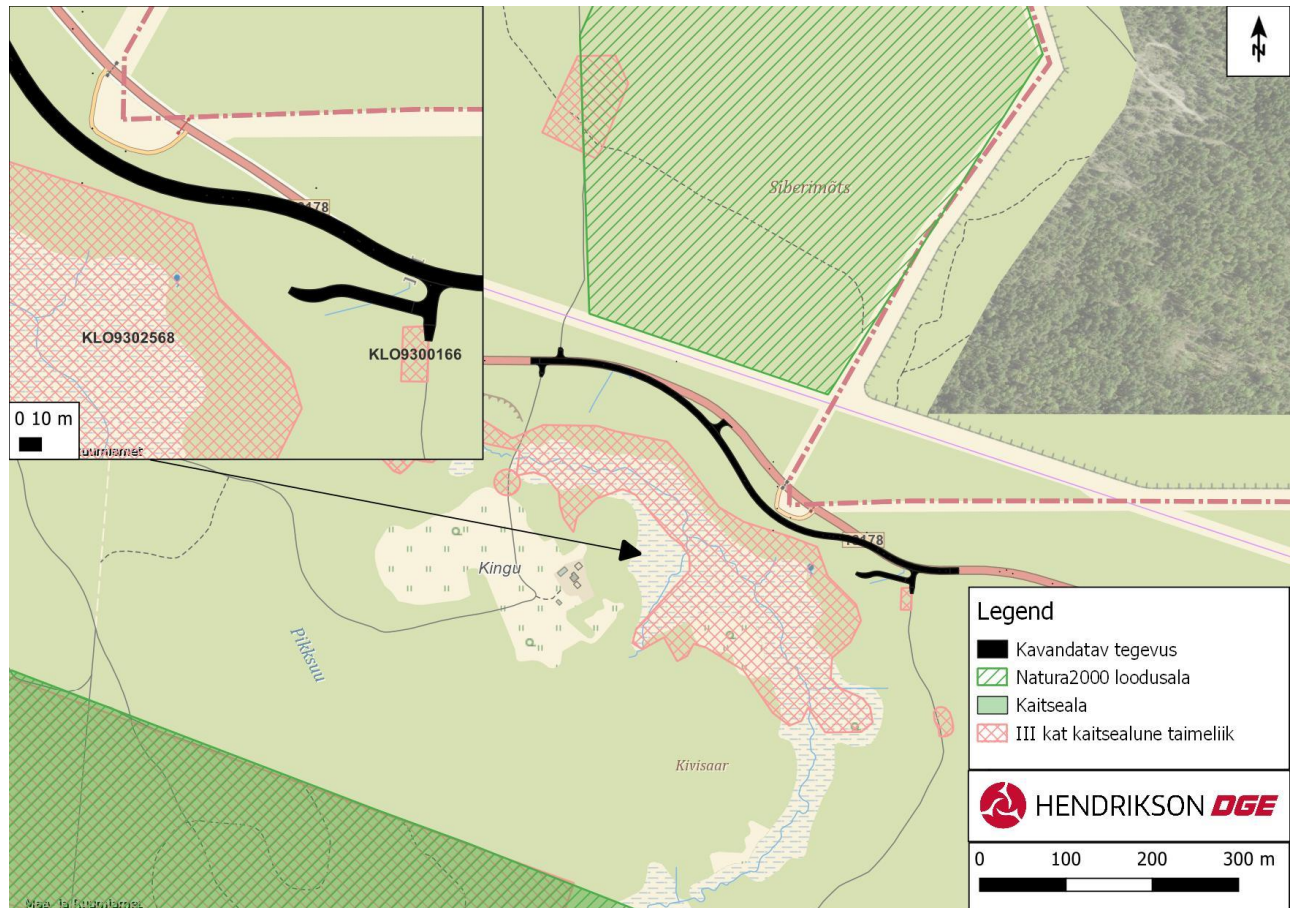
Arvestades ehitustööde planeerimisel ja teostamisel ülalnimetatud tingimusi, ei ole alust eeldada kaitsealustele liikidele olulist ebasoodsat mõju.

Kavandatavatest bussipeatuste ja tagasipöördekohtadest ca 130-180 m kaugusele jäävad lisaks ka III kaitsekategooria kaitsealuse liigi, valge-toonekurg (*Ciconia ciconia*; KLO9105492 ja KLO9105493), elupaigad. Valge-toonekurg on Lõuna- ja Kesk-Eestis üldlevinud väikesearvuline haudelind, kelle peamiseks ohuteguriteks on märgalade kuivendamine, pestitsiidide kasutamine ja kliimategurite muutmine. Arvestades asjaolu, et projektiga plaanitavad ehitustööd ei hõlma elupaika ohustavaid

⁹ <https://www.riigiteataja.ee/akt/13291850?leiaKehtiv>

tegereid, ehitustööd on lokaalse mõjuga ja mõjuala piirdub kavandatavate ehitustööde asukohaga, ei ole põhjust eeldada kaitsealusele liigile olulist ebasoodsat mõju

Käesoleva projekti raames on vajalik teostada mõningal määral ka raadamist. Vastavalt KeHJS § 6 lõige 1 punkti 31¹ alusel on vajalik algatada KMH, kui metsamaa raadamise maht on üle 100 hektari. Raadamise maht käesoleva projekti raames on ca 6000 m². Kuna raadamismaht on oluliselt alla 100 hektari, ei ole KMH algatamine sellest tulenevalt vajalik.



Joonis 4.2 Kavandatava tegevuse paiknemine looduskaitsete liikide, kaitseala ja Natura 2000 loodusala suhtes. Aluskaart: Maa- ja Ruumiamet 2025

4.3. Mõju kultuuriväärtustele

Kultuurimälestiste registri¹⁰ andmetel ei jää kavandatava tegevuse alale kultuurimälestisi. Lähimad kultuurimälestised (Värsk õigeusu kirik (reg nr 23875), Värsk kalmistu (reg nr 4220) ja Anne Vabarna (1877-1964) haud (reg nr 4219)) jäävad kavandatavast tegevusest ca 4,5 km kaugusele ehk mõjualast välja.

Kavandatava tegevuse alale ei jää ka pärandkultuuri objekte. Lähim pärandkultuuri objekt (Sesniki tsässonakoht (reg nr 934:TSA:003)) on andmebaasis registreeritud kavandatavast tegevusest ca 10 m kaugusele. Tsässona täpset asukohta ei ole samas võimalik kindlaks teha, kuna see on hävinenud ning objektist ei ole maastikul jälgi säilinud. Teised registreeritud pärandkultuuri objektid jäävad kavandatavast tegevusest juba kaugemale (vt joonis 4.4).

Arvestades kavandatava tegevuse iseloomu ja kaugust, ei ole põhjust eeldada olulist ebasoodsat mõju kultuurimälestistele ega pärandkultuuri objektidele.

¹⁰ <https://register.muinas.ee/>

4.4. Mõju põhja- ja pinnaveele

Rajatava teelõiguga lookleb paralleelselt Mustoja oja ([VEE1002600](#)). Tegemist on avalikult kasutatava veekoguga, millega on seotud järgmised piirangud: veekaitsevöönd 10 m, ehituskeeluvöönd 50 m ning piiranguvöönd 100 m. Kavandatav tegevus Mustoja oja piiranguvöönditesse ei ulatu. Oru põhjas asub allikas (nimi teadmata; [VEE4615700](#)), mille ehituskeeluvööndisse kavandatav tegevus projekti seletuskirja kohaselt ulatuda ei tohi. Projektlahenduse kohaselt ulatub kavandatav tegevus allika piiranguvööndisse (vt täpsemalt joonised 3.1 ja 4.4), kus on keelatud looduskaitseaduse § 37 lg 3 nimetatud tegevused. Selliseid tegevusi projektiga ei kavandata. Allika veekaitsevööndis tuleb tagada, et tööde teostamisel ei toimuks pinnase kahjustamist ega muid tegevusi, mis võiks põhjustada erosiooni või hajuheidet (veeseadus § 119 p 6). Tööde teostamiseks ei ole vajalik ka puude ja põõsaste eemaldamist veekogude veekaitsevööndis. Kokkuvõttes, ei nähta projektiga ei ette tegevusi, mis võiksid veekogudele olulist ebasoodsat mõju põhjustada.

Keskkonnaportaali¹¹ andmete alusel ei jää kavandatava tegevuse lähedusse puurkaevusid. Lähim puurkaev (PRK0058402) jääb kavandatavast tegevuses ca 220 m kaugusele ehk mõjualast välja.

Teedelt ja tänavatelt ärajuhitud sademevesi sisaldab heljumit, naftaprojekte ja ohtlikke aineid (peamiselt raskmetallid). Vastavalt Transpordiameti poolt teostatud veeseire tulemustele, tuleks sademevee käitlemise vajadust analüüsida (riski hindamine) alates liiklussagedusest 15 000 autot ööpäevas ning liikluskoormusega kaasneva keskkonnamõju vähendamiseks tuleb teede sademevett põhjalikult käidelda alates liiklustihedusest 30 000 autot ööpäevas¹². Käesoleva teelõigu aasta keskmine ööpäevane liiklussagedus oli teeregistri 2024. aasta andmetel 333 autot/ööpäevas (sõidu- ja pakiautod 94%, autorongid 1% ning veoautod ja autobussid 5%). Kuna liiklussagedus käesoleva projekti alal on suurusjärgudes väiksem kui eelmainitud soovituslik piirmäär, pole põhjust eeldada olulist reostuskoormust käesolevalt teelt ära juhitud sademevee tulemusena. Ka ei muudeta projektiga sademevee suublaste juhtimise põhimõttelist lahendust.

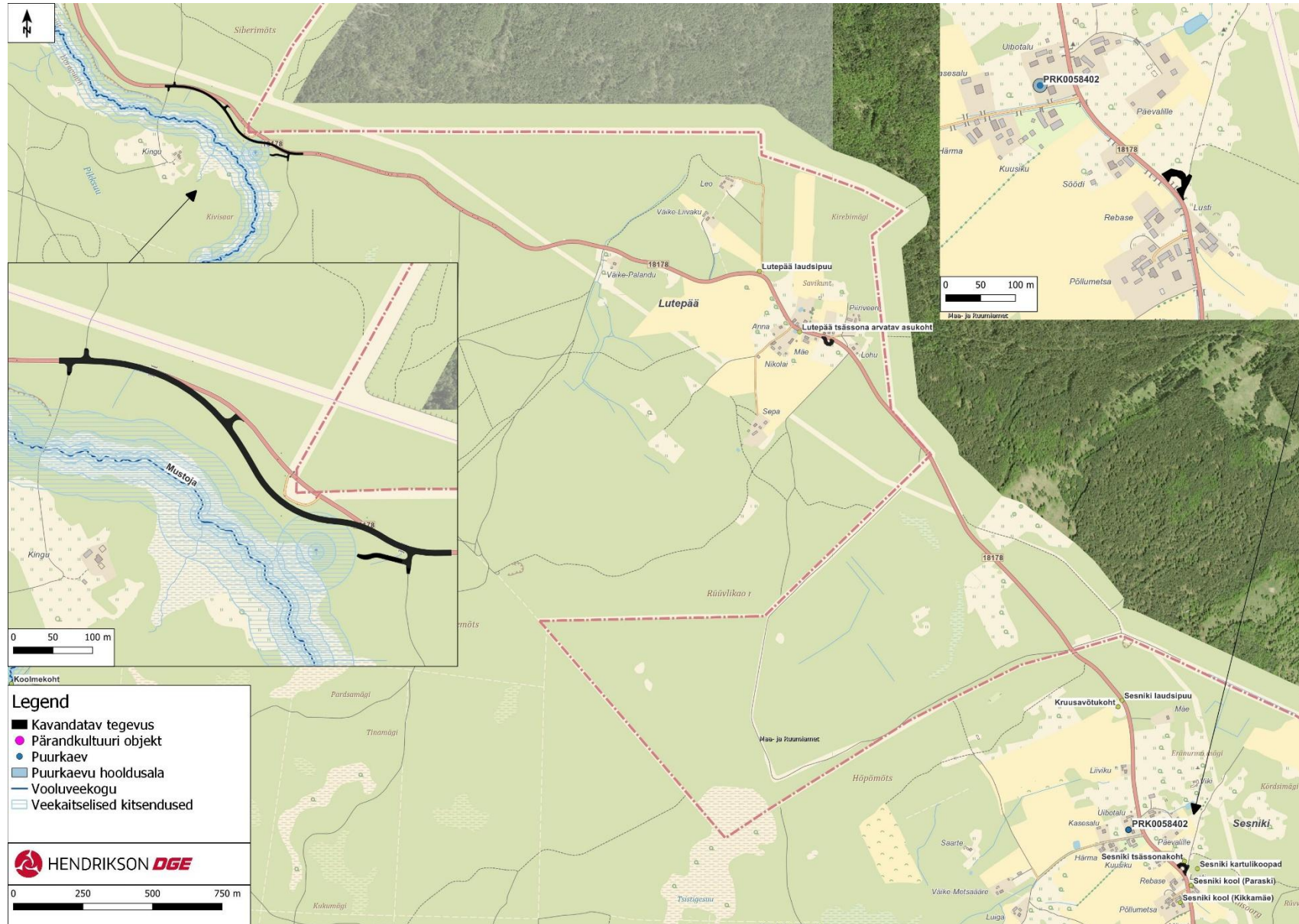
Kavandatav tegevus asub keskmiselt kaitstud põhjaveega alal. Sellegipoolest tuleb projekti elluviimisel tööde käigus siiski ka tähelepanu pöörata veekaitsemeetmetele. Ehitustegevuse ajal peab ehitusmasinate parkimine, tankimine ja hooldus toimuma selleks ette nähtud kõvakattega pindadel. Ehitustegevus peab olema korraldatud selliselt, et oleks välistatud saasteainete sattumine pinna- ja põhjavette, eriti tugevatel sajuperioodidel. Töökorras mitteolevaid reostusohutikke masinaid ei ole lubatud kasutada.

Ehitusaegsed ajutised kontorid, laod, asfalditehased, töökojad, kütuse ja bituumeni hoidmise alad ning tee-ehitusmasinate parkimiskohad tuleb rajada jõe ja allika piiranguvööndist väljapoole (st kaugemale kui 100 m). Juhul, kui eelmainitud alade ja objektide paiknemine veekogudele lähemal on vältimatu, tuleb tööde teostajal olla tähelepanelik ja kavandata töökorraldus selliselt, et oleks välistatud reostuse sattumine pinnasesse ja vette.

Kirjeldatud põhimõtteid järgides ei ole kavandatava tegevuse mahtu ja mastaabi arvestades alust eeldada olulist mõju piirkonna pinna- ja põhjaveele.

¹¹ <https://keskkonnaportaali.ee/>

¹² <https://transpordiamet.ee/maanteed-veeteed-ohuruum/keskkonnamoju/vesi-ja-pinnas>



Joonis 4.4 Kavandatava tegevuse paiknemine puurkaevu, pärandkultuuri objektide, vooluveekogu ja veekaitsetsoonide suhtes. Aluskaart: Maa- ja Ruumiamet 2025

4.5. Müra, vibratsioon, õhukvaliteet, valgustus

Kavandatava uue teelõigu („väikese saapa“ ümbersõidu) vahetus läheduses ei asu müratundlikke objekte. Kavandava tegevuse asukoht on ümbritsetud maatulundusmaadega. Lähim elu- või ühiskondlik hoone (ETAK ID 5243428) asub kavandatavast tegevusest ca 200 m kaugusel. Käesoleva projekti raames teostatav ümbersõit nihkub elamule lähemale vähe (ca 50 m ulatuses), ning arvestades väikest liiklussagedust pole kavandataval tegevusel ehituse järgselt müra, vibratsiooni ja õhusaaste osas olulist ebasoodsat mõju.

Kavandatavate bussipeatuste ja tagasipöördekohtade lähedusse jäävad mõningad müratundlikud objektid, mis on paratamatu, kuna tegemist on külakeskustega. Arvestades kavandatava tegevuse mahtu ja iseloomu, ei ole tegevuse elluviimisel eeldada müra, vibratsiooni ega õhusaaste olulist mõju ümbritsevatele aladele ning läheduses paiknevatele elu- ja ühiskondlikele hoonetele.

Võimalike ehitusaegsete müra- ja vibratsioonihäiringute vähendamiseks on soovitatav müra- ja vibratsioonirikkaid ehitustöid teostada päevasel ajal ning tööpäevadel. Kasutatav tehnika peab olema heas tehnilises seisukorras. Ehitusmüra tasemed ei tohi lähedusse jäävatel müratundlikel maa-aladel ajavahemikus 21.00-7.00 ületada keskkonnaministri 16.12.2016 määrusega nr 71 „Välisõhus leviva müra normtasemed ja mürataseme mõõtmise, määramise ja hindamise meetodid“ sätestatud asjakohase mürakategooria tööstusmüra normtasest. Impulssmüra piirväärtusena rakendatakse asjakohase mürakategooria tööstusmüra normtasest. Impulssmüra põhjustavat tööd võib teha päeval ajavahemikus kella 07.00- 19.00.

Ehitusaegsed vibratsioonitasemed ei tohi ületada läheduses asuvates elamutes sotsiaalministri 01.10.2025 määruses nr 54 „Vibratsiooni piirväärtused elamutes ja ühiskasutusega hoonetes ning vibratsiooni hindamise kord“ § 3 kehtestatud piirväärtusi.

Ehitusaegset valgusreostuse mõju tuleb vältida sobivate töömeetodite valikuga, pimedal ajal piirkonda mitte üle valgustada, eriti eluhoonete läheduses.

Eeltoodud meetmete järgimisel ei ole kavandatava tegevuse elluviimisel ette näha ehitusaegse müra, õhusaaste (tolm, heitgaasid) ning ehitusaegse valgusreostuse olulist mõju ümbritsevatele aladele ning elu- ja ühiskondlikele hoonetele.

4.6. Jäätmekäitlus

Iga ehitustegevuse käigus tekib paratamatult teatud kogus jäätmeid. Keskkonnamõju vähendamiseks tuleb jäätmeteket võimalikult minimeerida ja võimalusel jäätmeid taaskasutada. Materjalide taaskasutus võimaluste piires on teeprojektide puhul tavapraktika. Kui võimalik, näha tööprojektis ette ehitusaegsete jääkmaterjalide taaskasutus.

Taaskasutuseks mitesobivad ehitusel tekkivad jäätmed tuleb käidelda vastavalt kehtivale korrale. Arvestada jäätmeseadusest¹³ ja keskkonnaministri 21.04.2004 määrusest nr 21 „Teatud liiki ja teatud koguses tavajäätmete, mille vastava käitlemise korral pole jäätmeloa omamine kohustuslik, taaskasutamise või tekkekohas kõrvaldamise nõuded“¹⁴ tulenevate nõuetega. Samuti tuleb arvestada Setomaa valla jäätmehoolduseeskirjas¹⁵ olevate nõuetega.

¹³ <https://www.riigiteataja.ee/akt/108072025057>

¹⁴ <https://www.riigiteataja.ee/akt/119102023012>

¹⁵ <https://www.riigiteataja.ee/akt/410052023007>

Tööde piirkond peab olema varustatud piisava suurusega jäätmekonteineritega või vastavalt liigile sobivate ladustusala-dega. Jäätmed, mida omaduste ja koguse poolest ei ole võimalik ladustada konteineritesse, tuleb ladustada ajutiselt selleks ettevalmistatud laoplatsil. Ohtlikud jäätmed tuleb koguda tavajäätmetest eraldi. Kõik jäätmed, mida ei ole võimalik kohapeal taaskasutada, tuleb üle anda tegevuseks vastavat keskkonnaluba omavale ettevõttele. Jäätmete ladustamine väljaspool selleks ettenähtud kohti on keelatud.

Kõik materjalid või jäätmed, mis kanduvad ehitusplatsilt välja tuule, vee, autorataste vms mõjul, tuleb koheselt eemaldada (kokku koguda) ning kahjustatud ala tuleb puhastada. Vältida tuleb pinnase või jäätmete pudenemist teedele tööde alalt lahkuvatelt veokitelt ning mistahes sellisel moel tekkinud reostus tuleb koheselt eemaldada.

4.7. Avariilukorrad

Ehitusperioodil tuleb avariilukordade risk välistada korrektsete töömeetoditega. Töövõtja peab olema valmis hädaolukordadeks ja nende puhul vastavalt tegutsema. Õnnetusjuhtumistest, mis võivad olla keskkonnale ohtlikud, peab töövõtja koheselt teavitama Tellijat, Päästeametit ja Keskkonnaametit.

5. Järeldused, keskkonnameetmed

Käesolevas aruandes on esitatud riigitee 18178 Värskä-Ulitina tee km 4,54-5,12, sh „väikese saapa“ ümbersõidu, ning Sesniki ja Lutepää külade bussipeatuste ja tagasipöördekohtade põhiprojekti keskkonnamõjude eelhindang, mille koostamisel lähtuti KeHJS § 6¹ ja määruses nr 31¹⁶ esitatud tingimustest. Eelhindangus jõuti järeldusele, et käesoleva projekti puhul ei ole KMH algatamine vajalik, kuna vastavalt KeHJS ja määruses nr 31 esitatud tingimustele ja kriteeriumitele ei ole alust eeldada olulise keskkonnamõju esinemist. Olulise keskkonnamõju vältimine tuleb tagada korrektsete töömeetoditega.

Olulise ebasoodsa mõju vältimiseks ja ebasoodsa mõju leevendamiseks tuleb arvestada järgmiste asjaoludega ning rakendada all kirjeldatud meetmeid:

- Kaitsealuste liikide (palu-põisrohi, härklik käokuld, aas-karukell, karukold) leiukohas on keelatud ehitusmaterjalide ladustamine ja sõitmine. Vajadusel tuleb alad ehituse ajaks ajutise piirdega piirata (vt täpsemalt ptk 4.2).
- Allika veekaitsevööndis tuleb tagada, et tööde teostamisel ei toimuks pinnase kahjustamist ega muid tegevusi, mis võiks põhjustada erosiooni või hajuheidet (vt täpsemalt ptk 4.4).
- Ehitustegevuse ajal peab ehitusmasinate parkimine, tankimine ja hooldus toimuma selleks ette nähtud kõvakattega pindadel. Ehitustegevus peab olema korraldatud selliselt, et oleks välistatud saasteainete sattumine pinna- ja põhjavette, eriti tugevatel sajuperioodidel. Töökorras mitteolevaid reostusohlikke masinaid ei ole lubatud kasutada.
- Ehitusaegsed ajutised kontorid, laod, asfalditehased, töökojad, kütuse ja bituumeni hoidmise alad ning tee-ehitusmasinate parkimiskohad on tuleb rajada jõe ja allika piiranguvööndist välja (st kaugemale kui 100 m). Juhul, kui eelmainitud alade ja objektide paiknemine veekogudele lähemal on vältimatu, tuleb tööde teostajal olla tähelepanelik ja kavandata töökorraldus selliselt, et oleks välistatud reostuse sattumine pinnasesse ja vette.
- Võimalike ehitusaegsete müra- ja vibratsioonihäiringute vähendamiseks on soovitatav müra- ja vibratsioonirikkaid ehitustöid teostada päevasel ajal ning tööpäevadel. Kasutatav tehnika peab olema heas tehnilises seisukorras. Ehitusmüra tasemed ei tohi lähedusse jäävatel müratundlikel maa-aladel ajavahemikus 21.00-7.00 ületada keskkonnaministri 16.12.2016 määrusega nr 71 „Välisõhus leviva müra normtasemed ja mürataseme mõõtmise, määramise ja hindamise meetodid“ sätestatud asjakohase mürakategooria tööstusmüra normtasest. Impulssmüra piirväärtusena rakendatakse asjakohase mürakategooria tööstusmüra normtasest. Impulssmüra põhjustavat tööd võib teha päeval ajavahemikus kella 07.00- 19.00.
- Ehitusaegsed vibratsioonitasemed ei tohi ületada läheduses asuvates elamutes sotsiaalministri 01.10.2025 määruses nr 54 „Vibratsiooni piirväärtused elamutes ja ühiskasutusega hoonetes ning vibratsiooni hindamise kord“ § 3 kehtestatud piirväärtusi.
- Ehitusaegset valgusreostuse mõju tuleb vältida sobivate töömeetodite valikuga, pimedal ajal piirkonda mitte üle valgustada, eriti eluhoonete läheduses.
- Keskkonnamõju vähendamiseks tuleb jäätmeteket võimalikult minimeerida ja võimalusel jäätmeid taaskasutada. Materjalide taaskasutus võimaluste piires on teeprojektide puhul tavapraktika. Kui võimalik, näha tööprojekti ette ehitusaegsete jääkmaterjalide taaskasutus.
- Taaskasutuseks mittesobivad ehitusel tekkivad jäätmed tuleb käidelda vastavalt kehtivale korrale. Arvestada jäätmeseadusest ja keskkonnaministri 21.04.2004 määrusest nr 21 „Teatud liiki ja teatud koguses tavajäätmete, mille vastava käitlemise korral pole jäätmeloa omamine

¹⁶ <https://www.riigiteataja.ee/akt/119122023011>

kohustuslik, taaskasutamise või tekkekohas kõrvaldamise nõuded“ tulenevate nõuetega. Samuti tuleb arvestada Setomaa valla jäätmehoolduseeskirjas olevate nõuetega.

- Tööde piirkond peab olema varustatud piisava suurusega jäätmekonteineritega või vastavalt liigile sobivate ladustusalaadega. Jäätmed, mida omaduste ja koguse poolest ei ole võimalik ladustada konteineritesse, tuleb ladustada ajutiselt selleks ettevalmistatud laoplatsil. Ohtlikud jäätmed tuleb koguda tavajäätmetest eraldi. Kõik jäätmed, mida ei ole võimalik kohapeal taaskasutada, tuleb üle anda tegevuseks vastavat keskkonnaluba omavale ettevõttele. Jäätmete ladustamine väljaspool selleks ettenähtud kohti on keelatud.
- Kõik materjalid või jäätmed, mis kanduvad ehitusplatsilt välja tuule, vee, autorataste vms mõjul, tuleb koheselt eemaldada (kokku koguda) ning kahjustatud ala tuleb puhastada. Vältida tuleb pinnase või jäätmete pudenemist teedele tööde alalt lahkuvatelt veokitelt ning mistahes sellisel moel tekkinud reostus tuleb koheselt eemaldada.
- Ehitusperioodil tuleb avariolukordade risk välistada korrektsete töömeetoditega. Ehituse töövõtja peab olema valmis hädaolukordadeks ja nende puhul vastavalt tegutsema. Õnnetusjuhtumistest, mis võivad olla keskkonnale ohtlikud, peab töövõtja koheselt teavitama Tellijat, Päästeametit ja Keskkonnaametit.

Lisa 1. Fotod projektialalt

Järgnevalt on esitatud vaated kavandatava ümbersõidu asukohale ning Mustoja ojalet:





Lisa 2. II kaitsekategooria kaitsealuste liikide kasvukohad

Lisatud eraldi failina.

Ametkondlikuks kasutamiseks. (Vastavalt looduskaitseseaduse § 53 lg 1 on II kaitsekategooria liigi täpse elupaiga asukoha avalikustamine massiteabevahendites keelatud.)