



Töö nr.: LC1180
Tellija: Elektrilevi OÜ
Reg kood: 11050857
Veskiposti tn. 2 Tallinn 10138
Tel. 55522205

Tuule-Kalju kinnistu elektrivarustuse tööprojekt
Lõetsa k., Muhu vald, Saare maakond
LC1180

Projekteerija

Tarmo Laur

Pärnu
Aprill 2024

ENERSENSE AS
Lõdtsa 12
11415 Tallinn
Tel. +372 66 35 600
E-mail: info.ee@enersense.com

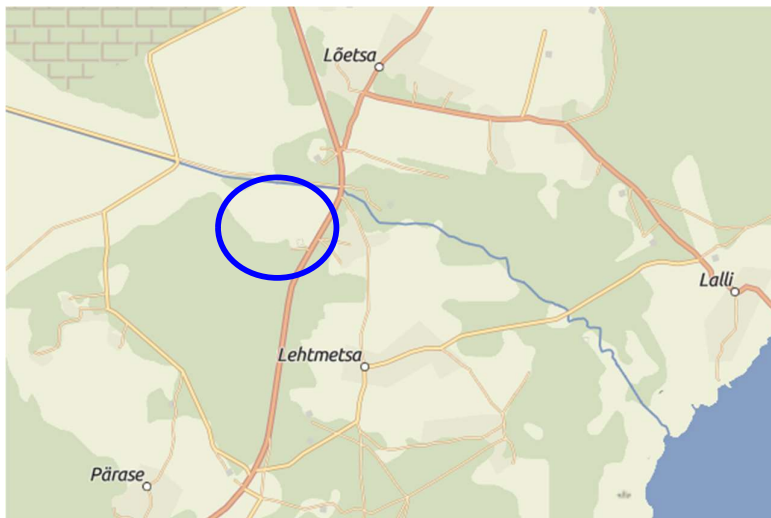
Pärnu osakond
Energia 4
80042 Pärnu
Tel: +372 66 35 900

Registrikood
11445550
MTR nr. TEL000862

SISUKORD

1. Asukoht	3
2. Seletuskiri.....	3
2.1. Üldosa.....	3
2.1.1. Olemasolevate kommunikatsioonide kaitsmine.....	4
3. Tehniline lahendus	5
3.1. Projekteeritud liitumiskilp ning 0,4 kV maakaabelliin.....	5
4. Tähistused	6
5. Töökirjeldused	7
5.1. Mehhaniseeritud kaevetööd.....	7
5.2. Ehitustööde läbiviimine	7
5.3. Jäätmekäitlus.....	8
6. Maastiku taastamine.....	8
6.1. Teekatete taastamine.....	8
7. Ehitustööde dokumenteerimine ja järelevalve ning liikluskorraldus.....	9
8. Töötervishoid ja tööohutusnõuded.....	9
9. Andmetabelid	10
10. Joonised.....	10

1. Asukoht



Tööde teostamise asukoht

Joonis 1.1. Tööde piirkond.

2. Seletuskiri

2.1. Üldosa

Käesolevas projektis on lahendatud Saare maakonnas, Muhu vallas, Lõetsa külas, Tuule-Kalju kinnistu elektriliitumine.

Projekteeritud kaabli(trassi) pikkus selgub töömahtude tabelist ja asendiplaani joonistelt, arvutuslik pikkus (koos varuga) on esitatud elektriskeemil ja spetsifikatsioonis. Projektis nimetatud elektriseadmeid ja –paigaldisi võib asendada vähemalt samaväärsetega, mis on heakskiidetud Elektrilevi OÜ poolt.

Projekt on koostatud ja töid teostada vastavalt Elektrilevi OÜ poolt kehtestatud nõuetele. Kinni pidada Eesti Vabariigi kehtivatest normatiividest ja seadustest ning kinni pidada töötervishoiu, tööohutuse ja elektriohutuse nõuetest.

Projekti koostamisel on lähtutud järgmistest standarditest, eeskirjadest, normidest jms:

- ✓ Eesti Vabariigi Ehitusseadustik, Seadme ohutuse seadus, Nõuded ehitusprojektile, Asjaõigusseadus ja teised kehtivad seadused, nõuded ja õigusaktid;
- ✓ OÜ Elektrilevi ettevõtte standardid, juhendid, normid, nõuded ja teised kehtivad dokumendid (https://epp.elektrilevi.ee/epp/info/procurement_files);
- ✓ EVS-HD 60364-4-41 Madalpingelised elektripaigaldised. Osa 4-41: Kaitseviisid. Kaitse elektrilöögi eest.
- ✓ EVS-HD 60364-4-42 Madalpingelised elektripaigaldised. Osa 4-42: Kaitseviisid. Kaitse kuumustoime eest.
- ✓ EVS-HD 60364-4-43 Madalpingelised elektripaigaldised. Osa 4-43: Kaitseviisid. Liigvoolukaitse.
- ✓ EVS-HD 60364-4-443 Madalpingelised elektripaigaldised. Osa 4-44: Kaitseviisid. Kaitse pingehäiringute ja elektromagnetiliste häiringute eest. Jaotis 443: Kaitse transientsete pikse- ja lülitusliigpingete eest.
- ✓ EVS-HD 60364-4-46 Turvalahutamine ja lülitamine.

- ✓ EVS-HD 60364-4-442 Madalpingepaigaldiste kaitse kõrgepingevõrkude maaühenduste tagajärjel ja madalpingevõrkude rikete tagajärjel tekkivate ajutiste liigpingete eest.
- ✓ EVS-HD 60364-5-534 Elektriseadmete valik ja paigaldamine. Turvalahutamine, lülitamine ja juhtimine. Jaotis 534: Transientliigpingekaitsevahendid.
- ✓ EVS-HD 60364-5-537 Madalpingelised elektripaigaldised. Osa 5-53: Elektriseadmete valik ja paigaldamine. Lülitus- ja juhtimisaparaadid. Jaotis 537: Turvalahutamine ja lülitamine.
- ✓ EVS-EN 50110-1 Elektripaigaldiste käit. Osa 1: Üldnõuded.

Nimetatud dokumentidega tuleb arvestada ka ehitustööde teostamisel. Samuti järgida nimetatud dokumente elektripaigaldise hilisemal käidul.

Ehitustööde käigus ja elektripaigaldiste hilisemal käidul juhendada eespool toodud eeskirjadest ja seadustest. Ehitustöödel tekkinud küsimused ja probleemid, mida pole kajastatud käesolevas projektis või on ebaselged, lahendatakse töö käigus kooskõlastatult projekteerija ja töö tellijaga. Projekt on kooskõlastatud kõigi asjast huvitatud asutustega ja kinnistute omanikega.

Aluskaardina on kasutatud OÜ Kirjanurk tööd nr. 11603G.

Projekt on teostatud Elektrilevi OÜ lähteülesande nr. 468092 alusel.

Vähemalt 7 kalendripäeva enne ehitustööde algust tuleb võtta ühendust kinnistu omanikuga, teavitades teda tööde teostamisest tema maaüksusel. Teostada liitumispunktiga seotud töö võimalusel kliendi kohalolekul.

Tööde alustamisel tuleb informeerida tehno võrkude valdajaid ja vajadusel täpsustada tehno võrkude täpne asukoht surfimise teel ja kutsuda kohale trassivaldaja poolne esindaja. Ehituse käigus kahjustada saanud maa-alune kommunikatsioon tuleb ehitajal nõuetekohaselt taastada.

Teemaa kahjustuse korral peab tööde teostaja taastama selle endisel kujul sh. haljastuse.

Käesolevas elektripaigaldises on elektriohutuse tagamisel rakendatud peamiselt järgmisi kaitseviise:

PÕHIKAITSENA (otsepuutekaitse) – põhiisolatsiooni ohtlike pingestatud osade ja pingeldiste juhtivate osade vahel ning kaitsekatete ja kaitseümbriste kasutamist;

RIKKEKAITSENA (kaudpuutekaitse) – toite automaatselt väljalülitamist koos maandatud potentsiaaliühtlustussüsteemi väljaehitamisega, millega tagatakse elektripaigaldise pingeldiste juhtivate osade arvestuslik puutepinge alla 50VAC. Liinide lühisvoolude väärtused tagavad nõutud väljalülitusaja 5s, vastavalt kehtivatele elektriala standarditele ja nõuetele (OÜ Elektrilevi normdokument J345).

Käesolev projekt ei sisalda ehitustööde organiseerimise osa. Ehitustööde teostaja lahendab tööde teostamise tehnoloogilise järjekorra koos sellega kaasnevate töödega, s.h. ehitusaegsete ajutiste tehno võrkude rajamisega (nt. ajutine alajaam, ajutised kilbid, ühendused, jms.) või ümberehitustega. Lahendused ümberehitustele kuuluvad ehituse töövõttu.

2.1.1. Olemasolevate kommunikatsioonide kaitsmine.

Kõik ehitustööd tuleb läbi viia vastavuses Eesti Vabariigis kehtivate seaduste ja nõuetega, projektlahendusest tulenevate teiste normide ja standarditega ning üldkehtivatele põhimõtetele ja arusaamadele kvaliteetselt tööst. Enne tööde alustamist tuleb Töövõtjal koostöös olemasolevate maa-aluste rajatiste valdajatega rajatiste asukohad täpsustada ja tähistada. Ehitajal tuleb täita nimetatud rajatiste valdajate poolt esitatavad nõuded (näiteks toestamine jms) rajatise vahetus läheduses töötamisel.

Olemasolevate kommunikatsioonide ristumisel kaevikuga lähtuda nende valdaja ettekirjutustest ja kehtivatest normidest. Töö käigus vajalikke ehitisi ja seadmeid kaitstakse või paigaldatakse ümber vastavalt projektile ja nende haldaja poolt antud juhistele.

Kui kaevetöid tehakse olemasolevate kommunikatsioonide kõrval või all, toestatakse ja kaitstakse need nii, et nad ei liiguks ehitustööde jooksul või neid ei vigastataks. Kaitsmise tehnilised lahendused, mida ei ole toodud projektis, lepatakse kokku tööde teostaja ja võrguvaldaja Ehitusjärelevalve spetsialisti poolt enne kaevetööde alustamist. Lahtikaevatud kaabelliinirajatised on vaja toestada ja kaitsta mehaaniliste vigastuste eest ning varguse vastu. Olemasolevate kommunikatsioonide all ja kõrval tehtav täidis peab vastama uutele konstruktsioonidele mõeldud täidise tihedusele. Varem paigaldatud torude, seadmete, tarindite jmt läheduses tuleb kaevetöid teha nende ehitiste omaniku juhendite kohaselt ja omaniku või tema esindaja juuresolekul.

Kaablite kaitsevööndis tuleb tööd teostada käsitsi!

Talvetingimustes ehitamine eeldab kaablite ja torude läheduses kaevamist külmunud pinnase sulatamisega. Kaeviku toetus peab ära hoidma külgnevate pinnaste, vundamentide, struktuuride, rajatiste ja muu omandi häirimise või kokkuvarisemise. Töövõtja kannab täielikku vastutust kaevikute toestamise eest kaevises sellise sügavuseni, mida dikteerib pinnase stabiilsus, et vältida kaeviku kokkuvarisemist. Töövõtja peab pinnase tihendamise kaevikute tagasitaitmisel läbi viima selliselt, et ei kahjustataks torustikku ja võimalikke kaableid ning saavutatakse nõutava pinnase taastamine. Tagasitäite tegemisel tuleb jälgida, et materjal ei sisaldaks näiteks suuri kive, mis võivad oma kukkumisega mõjutada nii torustikku kui näiteks erinevaid kaableid (elekter, side). Lahtikaevatud kaablitel (nii side kui ka elekter) tuleb alus hoolikalt tihendada, et kaablid ei jääks pingesse ning tagasitäide tuleb teha hoolikalt, s.t. tagasitäite materjal ei tohi kaableid rikkuda. Suurimate pinnaseosiste läbimõõt ei tohi ületada 2/3 tihendatava kihi paksusest. Kaabel ümbritseda igast küljest min 0,10 m paksuse liivakihi.

Töövõtja on kohustatud dokumentatsiooni nii põhjalikult läbi vaatama, et selles esinevad võimalikud vastuolud saaks lahendada enne töödega alustamist.

Tööde teostamisel kaablikaitsevööndis kehtivad alljärgnevad kitsendused:

-) Tööde teostamisel tuleb lähtuda liinirajatiste kaitsevööndis tegutsemise eeskirjast.
-) Töid võib teostada liinirajatiste kaitsevööndis ainult volitatud esindaja kirjaliku tööloa alusel.

Mehhanismide kasutamine kaablite kaitsevööndis on keelatud. Töötamine raske tehnikaga sidekaevude peal, nende ülesõit, väljakaevatud sidekanalisatsiooni, sidekaablite ülesõit, materjalide ja raskuste paigaldamine nende peale on keelatud.

Töövõtja peab ehitamisega kaasnevate veoste vedamisel kindlustama ehitusobjektilt väljuvate sõidukite rehvide puhtuse ja vältima ehitusprahi, pinnase, tolmu ning vee kandumise väljapoole ehitusobjekti piire.

3. Tehniline lahendus

3.1. Projekteeritud liitumiskilp ning 0,4 kV maakaabelliin

0,4 kV maakaablite väljaehitamisel juhinduda kehtivast OÜ Elektrilevi võrgustandardist tähis P342 „0,4-20 kV võrgustandard – 0,4 kV kaabelliinid“. Kaablite pinnasesse paigaldusel pidada kinni standardis toodud minimaalsetest vahekaugustest ja paigaldussügavustest. Kaabli montaažil jälgida kaablite tootja poolt lubatud painderaadiusi ja tõmbejõudusid. Lahtise kaevise korral paigaldada kaablitest 0,3 m kõrgusele kollane hoiatuslint („Elektrikaabel“).

Liitumiskilpide väljaehitamisel juhinduda kehtivast OÜ Elektrilevi võrgustandardist P343 „0,4 kV liitumispunkt“. Kaablite ühendamisel kilpidesse juhinduda 0,4-20 kV võrgustandardi kaabelliinide osa

joonisel nr EE6.4-02 toodud märkusest: kaablisoonte pikkus peab võimaldama kaabli mõõdukat nihkumist tekitamata tõmme kinnituskohale (näiteks pinnase külmumisel).

Olemasolev jaotuskilp 6454JK asendada uue jaotuskilbiga (CDC440, ABB), tähis JK67945. Kilp paigaldada olemasoleva jaotuskilbi asemele nii, et jaotuskilbi hoovi sissesõidu poolne külj jääks samale joonele asendatava kilbi küljega. Jaotuskilbi kõrval olev liitumiskilp LK177892 paigaldada projekteeritud jaotuskilbi kõrvale, Aia tn. poolt vaadates vasakule poole. Liitumiskilp ühendada projekteeritud jaotuskilbi toitele. Tarbija kaablit pikendada (teha jätkumuhv). Kaablid tähistada vastavalt elektriskeemile joon. 002. Kilbi PEN latt ühendada olemasoleva maanduskontuuriga.

Tuule-Kalju kinnistu piirile paigaldada ühekohaline liitumiskilp LK228432, kaitselülitiga C3x16A. Projekteeritud liitumiskilbi toiteks paigaldada kaabel AXPk 4G120 mm² alates AJ Lehtmetsa 0,4 kV F1 õhuliinimastist M6.

Liitumiskilbist paigaldada liituja maaüksusele tarbija kaabli tarbeks kaitsetoru (D50, 450N).

Kaabel ja kilp paigaldada vastavalt asendiplaanile joonisele 001.

Kilp komplekteerida ja ühendada vastavalt elektriskeemile joonisel 002.

Projekteeritud kaablitrassi pikkus on märgitud asendiplaanil, kaabli kogupikkus varuteguriga on märgitud elektriskeemil 002 ning kajastatud materjalide spetsifikatsioonis.

Tabel 3.1. Projekteeritud jaotuskilp ja liitumiskilp

Kilbi tähis	Kilbi tüüp	Aadress	Peakaitse	Märkused
LK228432	1-kohaline liitumiskilp, sokliga pinnases	Tuule-Kalju, Lõetsa k.	C3x16A	Paigaldada arvesti PLC

Tabel 3.2. Projekteeritud 0,4 kV maakaabel

Kaabli nr.	Algus	Lõpp	Mark	Trass / Pikkus (otsad + varutegur)	Paigaldusolud
MPL425378	ÕL M6	LK228432	AXPK 4G120	L=283/297 m	Paigaldus trassi pikkuses torusse. 21152 Hellamaa-Nõmmküla tee kaitsevööndis km 3,17 – 3,24

Peale elektritööde teostamist peab arvesti olema pingestatud. Elektrik võtab kohapeal ühendust AMR operaatoriga. Registreeritakse arvesti võrku ja operaator lülitab arvesti HES-is välja.

LK ümbrus täita mineraalse pinnasega ning tihendada.

Kilbile ehitada maandus ja potentsiaalitasandus ring. Tagada maandustakistus $R < 100 \Omega$ (kui maandusolud seda võimaldavad). Maandada PEN-latt ja selle kaudu kilbi pingeltid osad. Maanduselektroodid süvistada.

Maandustakistust mõõta ehituse käigus ja vajadusel pikendada maanduskontuuri.

4. Tähistused

Märkesiltide paigaldamisel lähtuda OÜ Elektrilevi võrgustandardist tähis P346 „Võrguvara tähistamise ja märgistamise nõuded“

Välitingimustes kasutatavad tähistused peavad olema tugevast plastist või metallist ning peavad olema kinnitatud kas neetide või kruvikinnitusega. Kasutada musta kirjet kollasel taustal va maandusseadme tähisted, mis peavad olema punast värvi. Otsamuhvi juurde paigaldada kiletatud silt, millel on kaabli tunnus ning kaabli mõlema otsa võrgusõlme tunnus silt, millel on kaabli tunnus ning kaabli mõlema otsa võrgusõlme tunnus. Kaablid markeerida ja sooned tähistada L1, L2, L3.

Kilbi tähistuste paigaldamisel juhendada OÜ Elektrilevi võrgustandardist tähis P346 „Võrguvara tähistamise ja märgistamise nõuded“. Kasutada Elektrilevi OÜ poolt heaks kiidetud sokliga pinnases liitumiskilpi ja paigaldamisel jälgida valmistajatehase nõudeid.

Kilpidesse paigaldada kilbiskeemid ja kilbi ustele Elektrilevi logo. Kõik arvestid, peakaitsmed ja toitekaablite väljaviiuguklemmid liitumiskilbis tuleb märgistada vastava tarbimiskoha järgi maja, talu või korteri numbriga, nimetuse või aadressiga. Kilpidele kinnitada neetidega metallist elektriohumärk „Elektrioht“ ja kilbi unikaalne number, mis paigaldada ukse välisküljele. Välisühise kirje kõrgus on 25 mm ja sisemise kleebise kirje kõrgus 20 mm. Faasid tähistada vastavalt L1, L2, L3, PEN.

5. Töökirjeldused

5.1. Mehhaniseeritud kaevetööd

Kaevetööd teostada kehtivate lubade alusel. Kaabli paigaldamisel järgida *Elektrilevi OÜ (0,4...20 kV) standardeid* ja valmistajatehase nõudeid. Ristumistel teiste kommunikatsioonidega määrata kindlaks nende sügavus, kutsudes eelnevalt kohale vastava trassi valdaja ning mõõdetud kõrgusgabariidile otsustada pealt või altpoolt läbimineku kasuks. Kaevetööd teiste kommunikatsioonide kaitsevööndis teostada käsitsi.

Kaeviku laius sõltub kaevamisviisist ja pinnasest.

Kui kaablitrass väljaspool riigimaantee maad tuleb rajada paesse pinnasesse, siis süvendada kaabel 0,1m pae sisse min 0,5m maapinna kõrgusest.

Ehituse käigus kahjustada saanud maa-alune kommunikatsioon tuleb ehitajal nõuetekohaselt taastada. Hoolitseda kaeviku toetamise, kaitsmise, kuivatamise ja isoleerimise eest ehitustööde tegemise ajal. Kaeviku kaevamisel tuleb eemaldada kaevikusse valgust pinnasevesi. Liivalus peab olema stabiilne ja püsiv. Kaablikaitsetoru tuleb paigaldada kuivale tasanduskihile, seega tuleb kaevikust eemaldada vett pidevalt. Tagasitaitena võib kasutada olemasolevat pinnast, mis ei sisalda suuri kive.

Pärast kaevetööde lõppu peab töövõtja saama tellija ja ametkondade kooskõlastuse tehtud töödele. Kahtluse korral tuleb teha kontrollmõõtmised, et selgitada tööde vastavust nõuetele.

Vältida trasside vahetus läheduses olevate puude vigastamist. Samuti teostada kaevetööd käsitsi puudele lähemal kui 2,0 m ning üle 4 cm läbimõõduga puujuuri ei tohi läbi kaevata. Läbilõigatud juured tuleb kaitsta kotiriide ja kasvumullaga, mis kõdunedes aitab luua uut juurestikku. Puude võra tsoonis vältida pinnase kuhjamist ning raskete veokite liikumist, mis kahjustavad puu juurte ainevahetust.

Väljakaevatav pinnas, mis jääb tagasitaitest üle – utiliseerida, ladustades see omavalitsuse poolt ettenähtud territooriumile. Enne kaablikaeviku tagasitaitmist teostada kaablitrassi kontrollmõõdistamine horisontaalsete ja vertikaalsete sidemetega. Peale kaevamistööde lõppu taastada haljastus ja teekatted. Ehitajal lasub kohustus taastada pinnakatted edaspidiseks normaalseks kasutuselevõtuks.

5.2. Ehitustööde läbiviimine

Elektritööde teostamiseks elektripaigaldistes, nende juures või lähedal peavad töövõtja töötajad olema juhendatud ja nende teadmised ohutuseeskirjade, sh. „Elektripaigaldiste käidu ohutusjuhendi“ nõuete tundmises kontrollitud ja selle kohta väljastatud vastavasisulised tunnistused.

a) Üldnõuded ehitustööde läbiviimisel. Ehitustööde läbiviimisel tuleb arvestada:

- Eesti Vabariigi kehtivaid seadusi, määrusi ja valitsuse ning ministeeriumite otsuseid.
- kohaliku omavalitsuse määruseid ja juhendeid.
- kontrollivate instantside määruseid ja standardeid.
- Üldkehtivaid põhimõtteid ja arusaamu kvaliteetselt tööst.

b) Tööde organiseerimine.

Ehitustööde alustamist, kontrolli tulemusi, kaetud tööde ülevaatusi ja teisi põhimõttelisi küsimusi käsitlevad otsused peavad olema protokollitud. Protokollid säilitatakse tellija juures. Säilitada tuleb ka kasutatud materjalide ja toodete sertifikaadid.

Erilist tähelepanu pöörata järgmistele asjaoludele:

- Ohtliku tsooni piirid peavad olema tähistatud piirete, ohutusmärkide ja hoiatavate plakatitega;
- Kõik ehitusplatsil töötavad inimesed peavad olema instrueeritud ohutustehnika nõuetest;
- Kõrvaliste isikute juurdepääs ehitusplatsile ja töötsoonidesse peab olema tõkestatud,
- Ohutuse eest ehitusplatsil vastutab täielikult töövõtja.

5.3. Jäätmekäitlus

Ehitusel tekkivate jäätmete käitlemisel juhendada KOV jäätmekäitluse eeskirja nõuetest ning konkreetse ehitusettevõtja jäätmekäitluse kavast.

6. Maastiku taastamine

Peale kaevetööde lõppu likvideerida kaevajäljed ning siluda pinnas - kaablitrasside pealiskiht, murukatted, teed ja muud rajatised tuleb taastada vastavalt nende endisele seisukorrale!

Tööde käigus tekkivate kahjustuste ulatus sõltub ehitusajast. Peale ehitustööde lõppu taastada maapinna endine olukord vastavalt nõuetele. Korrastada kõik ehitusjäljed.

Kaeviku täitmisel arvestada pinnase hilisemat vajumist. Kaablitrassi kulgemisel sõidutee ääres ning ristumistel teedega, kus kasutatakse lahtist kaevikut, tuleb kaevik tagasitäitmise käigus kihtide kaupa tihendada, kasutades pinnasetihendajat. Vajadusel (kui tagasitäiteks ei sobi kohapealne väljakaevatud pinnas) kasutada kaeviku tagasitäiteks liiva, purustatud kruusa või muud tihendatavat mineraalset materjali.

Tagasitäiteks sobiv pinnas vajadusel ladustatakse ja kasutatakse piirkonna täitmiseks. Ülemäärane ja tagasitäiteks mittesobivad pinnasekogused on töövõtja kohustatud utiliseerima, ladustades see omavalitsuse poolt ettenähtud territooriumile.

Töövõtja vastutab tööde teostamise ajal keskkonnakaitse eest ehitusplatsil ja selle kõrval oleval alal vastavalt Eesti Vabariigi kehtivatele seadustele ja nõuetele.

Kasvumullana tuleb kasutada mineraalmulda. Muld ei tohi sisaldada taimedele kahjulikke jäätmeid. Kasutada ei tohi külmunud pinnast ja/või kive sisaldavat mulda. Pinnas tuleb tihendada, et ei tekiks vajumeid ja veelohke. Olemasoleva ja projekteeritud/taastatava haljasala piir tuleb ühtlustada ning teha niidetavaks. Kõik ehitustöödega, raietega teostatud kahjustused (lohud, rattarööpad) tuleb täita kasvumullaga.

Haljasalade taastamisel peab kasvupinnase kihi paksus olema vähemalt 15cm. Kasvupinnas ei tohi sisaldada puujuuri, kive ning muid kõrvalisi esemeid. Mullapinnas peab olema rullitud. Paigaldatav kasvumulla kiht peab töömaa piiridel sujuvalt kokku viidama olemasoleva säiliva murukatte pinnaga. Kasutatav muruseeme peab olema kvaliteetne ning sisaldama vähemalt neli komponenti. Seemne külvamistihedus 30-40 g/m². Väetis 20-30 g/m².

6.1. Teekatete taastamine

Taastada teekate purustatud kruusaga kaevetrassil ~4 m².

7. Ehitustööde dokumenteerimine ja järelevalve ning liikluskorraldus

Tööde teostamisel lähtuda Ehitusseadustikust ja MKM määrustest ning Muhu valla kaevetööde eeskirjast.

Ehitustööde dokumenteerimine teostatakse vastavalt Ehitusseadustikule ja vastavalt tellija poolt kehtestatud nõuetele. Kõik kõrvalekalded projektis fikseeritakse vastavates protokollides ja kooskõlastatakse objekti projekterijaga ning tellijapoolse ehitusjärelvalve teostamisega. Projektis tehtavate kooskõlastamata muudatuste eest vastutab tööde teostaja.

Ajutine liikluskorraldus tööde teostamise ajal lahendada vastavalt majandus- ja taristuministri 13.07.2018 määrusele nr 43 "Nõuded ajutisele liikluskorraldusele" kohaselt.

Ajutiste ehitusaegsete ümbersõitude ja liikluskorralduse skeemid ning joonised ehitusobjektile korraldab töövõtja vastavalt tema poolt valitud ja teostavate tööde etappidele.

Ümbersõiduteed ja ehitusaegne ajutine liikluskorraldus peavad olema enne tööde algust kooskõlastatud tee valdajaga ja tiheasustusosalal kohaliku omavalitsusega. Ehitamise ajal peab olema tagatud häireteta bussiliiklus ja vajalik juurdepääs kohalikele elanikkonnale.

Töövõtja peab omal kulul kohalikke elanikke teavitama ehitustöödest ja kõigist liikluskorralduse muudatustest. Samuti tuleb vastav info edastada Tellija poolt määratavatele isikutele kohalikes vallavalitsuses. Kinnistuomanikke, kelle ligipääsu kinnistule ehitustööd takistavad, peab Töövõtja ligipääsu takistamisest teavitama vähemalt üks nädal ette.

Tellija ja töövõtja poolt vastuvõtu ajal märkamata jäänud vead ja puudused ei vabasta töövõtjat vastutusest.

Ehitaja teostab kasutuselevõtukontrolli vastavalt kehtivale seadusandlusele. Kontrolli toimingud vormistatakse kirjalikult. Vastuvõtukontroll allkirjastatakse kahepoolsetelt tellija ja ehitaja poolt.

Peale ehitustööde lõpetamist on töövõtjal kohustus esitada ehitise teostusdokumentatsioon. Teostusdokumentatsioon koostada vastavalt tellijapoolsetele nõuetele. Teostusmöödistus tuleb teha avatud kaevikuga ja peab kajastama ka maanduskontuuri. Kaetud tööde akt peab sisaldama selgeid fotosid terve kaeviku ulatuses kõigist objekti kaablikaevikutest.

8. Töötervishoid ja tööohutusnõuded

Tööde teostamisel tuleb järgida EV seadustega ja määrustega määratud nõudeid. Ehitustööde ajal ei tohi ehitusel viibida kõrvalisi isikuid. Kaevetöid võib alustada vastavate lubade olemasolul.

Ehitaja peab tagama, et töötajad oleksid instrueeritud tööohutusalaselt ja olema varustatud töötamiseks vajalike kaitsevahenditega.

Ehitusplats tuleb vastavalt nõuetekohaste viitade ja märkidega tähistada. Ehitustööde teostaja peab tagama ehitustööde teostamise, ehitusplatsi kontrolli ja töötervishoiu ning tööohutuse nõuded vastavalt määrusele nr 377. Ehitustööde teostajal peavad olema olemas määruses nõutud dokumendid.

9. Andmetabelid

Nimetus
9.1 Põhimaterjalide spetsifikatsioon
9.2 Töömahtude tabel

10. Joonised

Joonise nimetus	Joonise nr.
Asendiplaan	001
Elektriskeem	002

9.1. Põhimaterjalide spetsifikatsioon

Töö nr.LC1180

Tuule-Kalju kinnistu elektrivarustuse tööprojekt, Lõetsa k., Muhu vald, Saare maakond, LC1180

NIMETUS	MARK/TÄHIS	LC1180	Kokku	MÜ
0,4 kV maakaabel ja liitumiskilp				

Õhuliini hargnemisklemm		4	4	tk
Distantsnaelte komplekt		1	1	tk
Kaablikaitsereenn	45x2200	1	1	tk
Maakaabel, 1 kV	AXPK 4G120	297	297	m
Kaablikaitsetoru (plast)	Ø 110 (750 N)	6	6	m
Kaablikaitsetoru (plast)	Ø 110 (450 N)	277	277	m
Kaablikaitsetoru (plast)	Ø 50 (450 N)	4	4	m
Hoiatuslint "Elektrikaabel"	0,11x120	283	283	m
Sõrmikotsamuhv, termokahanev, 1kV plastkaablile	120 mm ²	2	2	tk
Liitumiskilp, 1-kohaline (sokliga pinnases); tüüpskeem 1B 63A	I _n =63A	1	1	kmpl
Peakaitseüliti	C3x16A	1	1	tk
Elektrienergia arvesti	PLC	1	1	tk
Kilbi märketulp		1	1	tk
Kerg-kruus kilbi põhja		0,02	0,02	m ³
Liitumiskilbi number		1	1	kmpl
Kaabliühendusklamber		2	2	tk
Maandus juhe Cu 25	Cu 25	25	25	m
Maandusvardad	SGA16	2	2	tk
Sõrmus	C12	1	1	tk
Liiv		12	12	m ³
Kruus		1	1	m ³
** Täitematerjalide kogused täpsustada tööde käigus vastavalt pinnasele ja kaevamisviisile				

Spetsifikatsioonis toodud seadmed võib asendada teiste firmade toodanguga arvestades, et seadmete nimiparameetrid ja kaitseaste jääksid samaks ning vastaksid Elektrilevi OÜ nõuetele. Kaablid peavad vastama P370 nõuetele. Enne hinnapakkumise tegemist tutvuda olukorraga kohapeal.

Töömahtude tabel**Liitumistaoutluse/tellimuse number**

468092, EPP-902313-1

Objekti nimi ja aadressTuule-Kalju elamu liitumine Lõetsa külas
Muhumaal, Tuule-Kalju Lõetsa küla Muhu
vald Saare maakond**Projektikood**

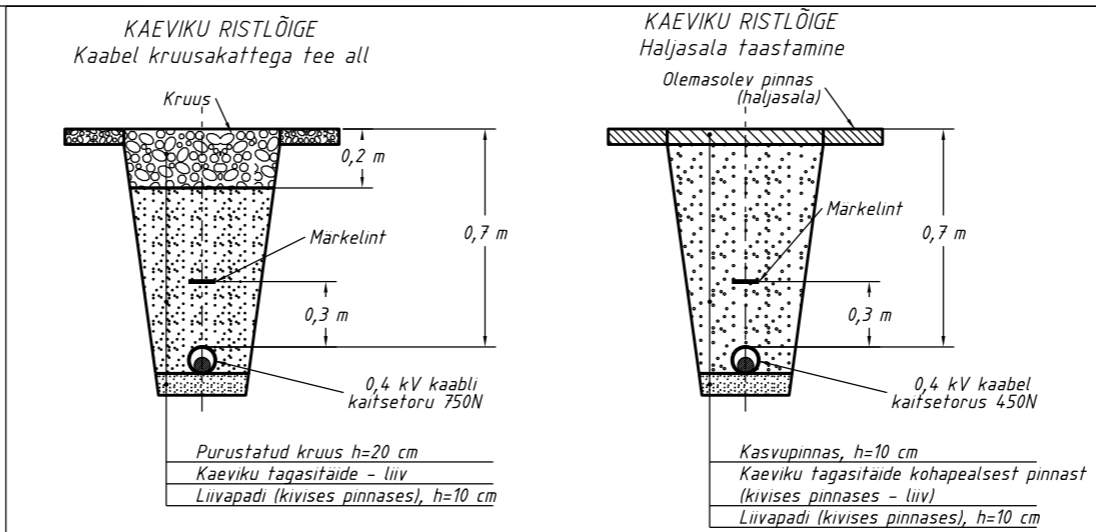
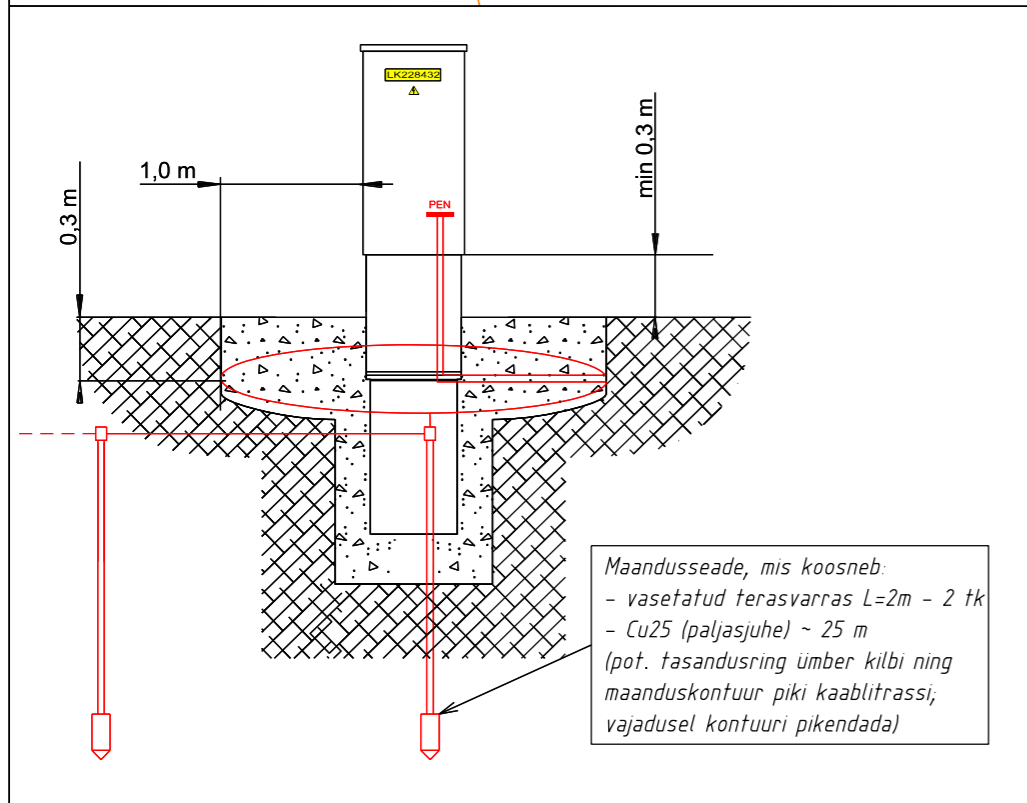
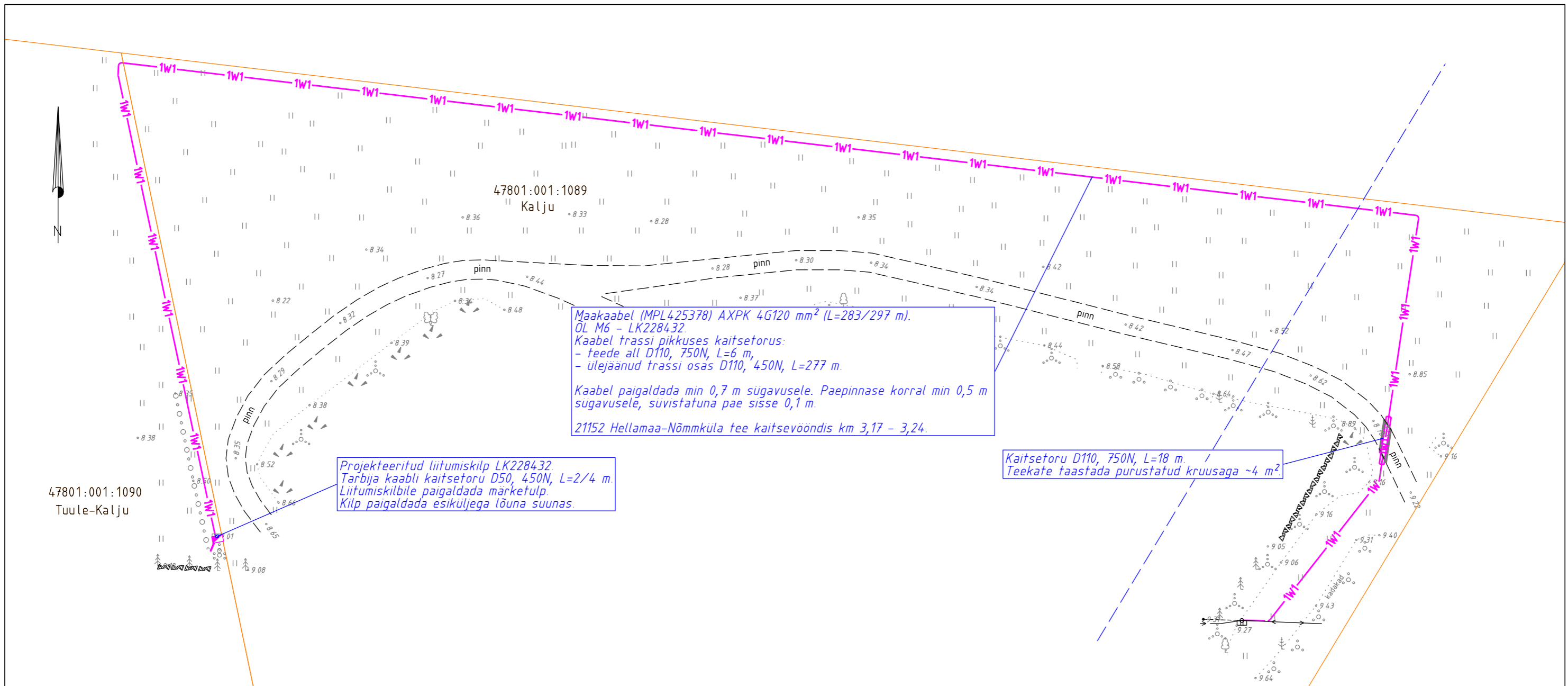
LC1180

Projekti nimetus

468092 Lõetsa küla, Tuule-Kalju

Täiendavad märkused töö mahtudele

Artikli nimetus	Ühik	Artikkel	LC1180	Kogus kokku
2. Kaabelliinid				
2. Kaabelliinid				
Materjal: MP maakaabel 120 mm ²	M	B20.031.010	283,00	283,00
Töö: MP maakaabli paigaldus	M	B20.041.010	283,00	283,00
Töö: Kaeviku rajamine	M	B20.196.010	285,00	285,00
Materjal: Kaablikaitsetoru	M	B20.201.020	285,00	285,00
Materjal+Töö: Killustik-, kruus- või freesasfaltkatte taastamine	M2	B20.201.040	4,00	4,00
7. Mõõteseadmed				
7. Mõõteseadmed				
Materjal: Arvesti	tk	B90.011.010	1,00	1,00
Töö: Arvesti paigaldamine või olemasoleva ümbertõstmise	tk	B90.011.020	1,00	1,00
Materjal: 1 arvesti kohaga LK/MK vundamendil	tk	B90.021.040	1,00	1,00
Töö: LK/MK paigaldus vundamendil	tk	B90.021.080	1,00	1,00

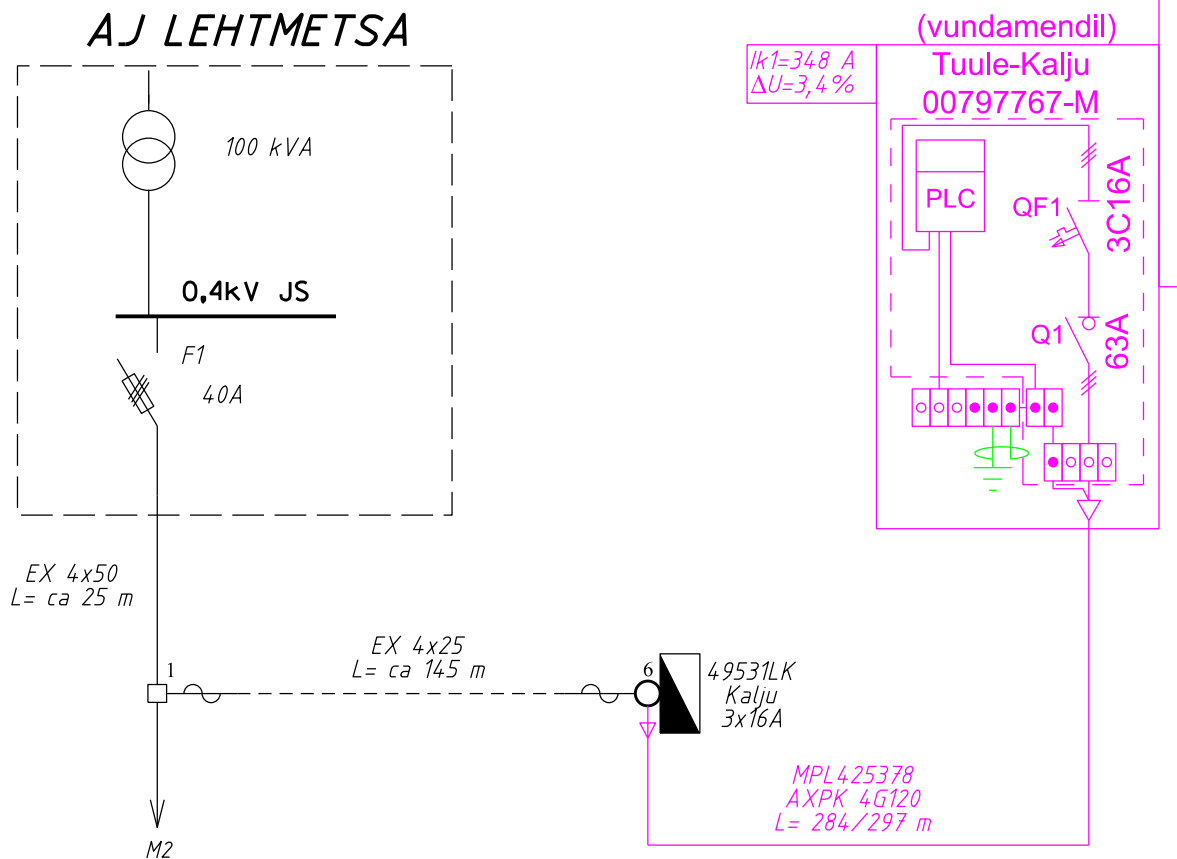


TINGMÄRGID ASENDIPLAANIL

- ← → Olemasolev 0,4 kV maakaabelliin
- ← → Olemasolev 0,4 kV õhuliin
- Olemasolev elektrikilp
- 1W1 Projekteeritud 0,4 kV maakaabel kaitsetorus 450N
- 1W1 Projekteeritud 0,4 kV maakaabel kaitsetorus 750N
- Projekteeritud liitumiskilp
- Projekteeritud tarbijakaabli reservtoru
- Kinnistu piir
- ▨ Taastatav kruusakate
- - - Maantee kaitsevöönd

Märkus: Liitumiskilbi tegelik suurus on tähistatud sinise ristkülikuga tingmärgi sees

Tellija:		Address: Energia 4, Pärnu, 80042	Kuupäev: 04.04.24
Töö nimetus:	Tuule-Kalju kinnistu elektrivarustuse tööprojekt Lõetsa k., Muhu vald, Saare maakond LC1180	Reg nr: 11445550	Töö nr: LC1180
Joonise nimetus:	Asendiplaan	Telefon: 5136891 e-mail: tarmo.laur@enersense.com	Joon nr: 001
		Projekteerija: Tarmo Laur	Mõõtkaava: 1:500 (A3)



Märkused:

1. Turvalahutusfunktsiooniga kaitselüliti juures märgitud lühise maksimaalne sättevool on arvutuslik lühisvool. Lühise täpse sättevoolu määrab kilbi tootja vastavalt kasutatavale lülitile selliselt, et lühise sättevool oleks arvutuslikust lühisvoolust väiksem, aga sellele lähim võimalik (erinevate lülitite reguleerimise võimalused on erinevad).
2. Liitumiskilbi juhistikku ristlõiked määrab kilbi tootja vastavalt nõuetele.
3. Kilbi tootja määrab selle, kas liitumiskilbi sisend on paremal või vasakul pool.
4. Tarbija liitumiskilbi sisendklemmide ristlõike määrab kilbi tootja vastavalt projekteeritud sisendkaabli ristlõikele.
5. Kilbi tootja määrab liitumiskilbi Al/Cu üleminekuklemmide ning peakaitsme ja pealüliti vaheliste klemmide vajaduse.
6. Kilbi korpuse maandamine teostatakse kilbi tootja poolt vastavalt nõuetele.
7. Tähistused paigaldada vastavalt Elektrilevi OÜ juhendile P346.

	TINGMÄRGID
	Projekteeritav
	Projekteeritav maanduspaigaldis
	Olemasolev

Tellija:		Address: Energia 4, Pärnu, 80042		Kuupäev: 04.04.24
				Töö nr: LC1180
Töö nimetus:	Tuule-Kalju kinnistu elektrivarustuse tööprojekt Lõetsa k., Muhu vald, Saare maakond LC1180	Reg nr: 11445550	Telefon: 5136891	Joon nr: 002
Joonise nimetus:	Elektriskeem	e-mail: tarmo.laur@enersense.com		Möötkava: (A4)
		Projekteerija: Tarmo Laur		