

# UTILITAS WIND KONSOLIDEERITUD MAJANDUSAASTA ARUANNE **2022**



# OÜ Utilitas Wind

## Konsolideeritud majandusaasta aruanne 2022

---

### Address

Maakri 19/1  
10145 Tallinn  
Harjumaa  
Eesti Vabariik

### Registrikood

16171123

### e-posti address

utilitaswind@utilitas.ee

### Tegevusala

Elektrienergia tootmine tuuleenergiast

### Audiitor

AS PricewaterhouseCoopers

### Aruandeaasta algus ja lõpp

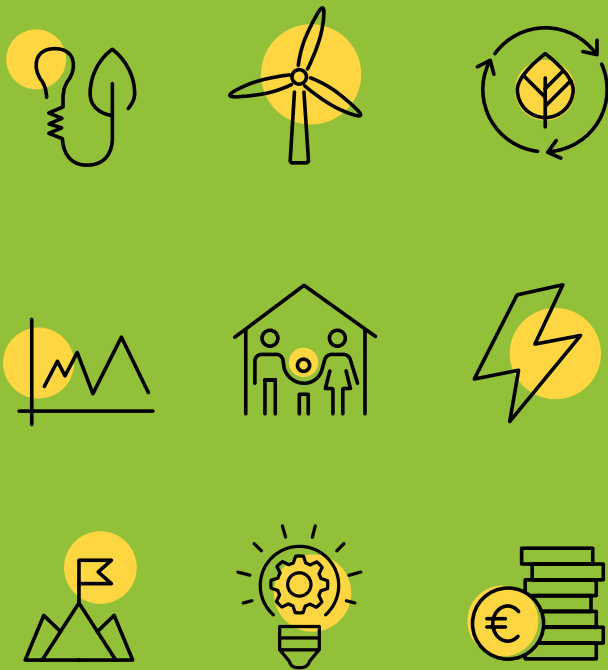
01.01.2022 - 31.12.2022



# SISUKORD

<b>TEGEVUSARUANNE</b> .....	<b>4</b>
<b>UTILITAS WIND FAKTIDES JA ARVUDES</b> .....	<b>6</b>
<b>TEGEVUSKESKKOND JA GLOBAALSED TRENDID</b> .....	<b>8</b>
Energiajulgeolek ja taskukohasus .....	8
Kliimamõju vähendamine .....	10
Üleminek taastuenergiale .....	12
<b>UTILITAS WIND JA JÄTKUSUUTLIKKUS</b> .....	<b>16</b>
Panus ÜRO kestliku arengu eesmärkidesse .....	16
Taastuenergia arendamise põhimõtted .....	17
Arenduste otsene mõju looduskeskkonnale ja inimestele .....	18
Materjalide efektiivne kasutamine ning ringmajanduse soodustamine .....	18
Vastutustundlike koostööpartnerite ning tarnijate valik .....	20
<b>FINANTSTULEMUSTE ÜLEVAADE</b> .....	<b>21</b>
Investeeringud .....	21
<b>ETTEVÕTTE STRUKTUUR JA JUHTIMINE</b> .....	<b>23</b>
<b>KONSOLIDEERITUD RAAMATUPIDAMISE AASTAARUANNE</b> .....	<b>24</b>
Konsolideeritud bilanss .....	26
Konsolideeritud kasumiaruanne .....	27
Konsolideeritud rahavoogude aruanne .....	28
Omakapitali muutuste aruanne .....	29
Konsolideeritud raamatupidamise aastaaruande lisad .....	30
Sõltumatu vandeaudiitori aruanne .....	48
Tegevjuhtkonna allkirjad 2022. a konsolideeritud majandusaasta aruandele .....	51

# TEGEVUS- ARUANNE





# UTILITAS WIND FAKTIDES JA ARVUDES

Utilitas Wind kontserni eesmärk on taastuenergia tootmisvõimsuste rajamine Eestis ja lähiriikides (Läti ja Leedu). Olulisim fookus on suunatud tuuleenergia projektidele, ent arendamisel on ka päikeseenergia tootmisvõimsused ning salvestuslahendused.

Kontserni kuuluvad 31.12.2022 seisuga: emaettevõtte OÜ Utilitas Wind ning tuuleenergia arendamisega tegelevad ettevõtted Eestis OÜ Irbeni (100%) ja Vihtra Tuulepark OÜ (100%) ning Utilitas Wind SIA (100%), TCK SIA (98%) ja Grobina Wind Park SIA koos oma tütarettevõttega Vēja Parks 10 SIA (100%) Lätis. Utilitas Wind omab osalusi ka kahes tuuleenergia arendusprojektis Leedus: UAB Telšiu vėjo parkas (20%) ja UAB Telšių vėjo jėgainės (10%).

## ■ 2022. aasta tulemused



**80,3 GWh**

toodetud  
taastuvelektrit

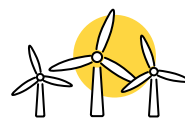
(2021: 0 GWh)



**47**

tuulegeneraatorit  
andsid võrku  
toodangut

(2021: 0)



**2**

töötavat tuuleparki



**79 MW**

tuuleparkide  
võimsust

(2021: 0 MW)



**176 MW**

peagi ehitusvalmis  
võimsust

(2021: 59 MW)



**1 000+ MW**

Saare-Liivi  
meretuulepargi  
arenduse planeeritavat  
võimsust



**2 500+ MW**

maismaatuuleparkide arendusportfell



**106,4  
miljonit  
eurot**

varade maht

(2021: 43,7)



**50  
miljonit  
eurot**

investeringuid

(2021: 35)



**17,2  
miljonit  
eurot**

äritulu

(2021: 0)



**9,9  
miljonit  
eurot**

puhaskasumit

(2021: -0,6)



**21 töötajat**

(2021: 0), kellest 30% naised ja 70% mehed

■ Liikmelisus organisatsioonides:

**Wind<sup>o</sup>  
EUROPE**

Wind Europe

**LIETUVOS VERSLO  
KONFEDERACIJA** **ICC**  
LIETUVA

Lietuvos verslo konfederacija

**VĒJA  
ENERGIJAS  
ASOCIĀCIJA**

Vēja enerģijas asociācija

# TEGEVUSKESKKOND JA GLOBAALSED TRENDID

## ENERGIAJULGEOLEK JA TASKUKOHASUS

2022. aasta oli kogu Euroopa jaoks katsumusterohke. Venemaa täiemahuline sõda Ukraina vastu põhjustas lisaks inimeste kannatustele ja surmale ka Euroopa energiaturgudel äärmiselt kõrgeid ja volatiilseid hindasid ning tõsist muret energiapuuduse ja varustuskindluse pärast.

Euroopa reageeris energiakriisile tugevalt ELi-üleste algatustega asendada Vene päritolu fossiilkütused muude alternatiividega - importides LNGd, edendades energiasäästlikkust ja asendades gaasi teiste kütustega. Kuigi nimetatud meetmed ja soe talveilm hoidsid 2022. aastal ära halvima stsenaariumi realiseerumise (näiteks voolukatkestused ning tarbimise piiramise tööstuste ja majapidamiste jaoks, mille eest hoiatati nii Eestis kui ka naaberriikides), kaasnesid sellega äärmiselt kõrged energiahinnad. Need koormasid Euroopa majapidamisi ning vähendasid ettevõtete konkurentsivõimet. Kõrgeid energiahindu kompenseeriti ELi-ülel ja ka riiklike toetusmehhanismidega kokku enam kui 600 miljardi euro ulatuses<sup>1</sup>.

Ennenägematud hinnatipud ning äärmuslik volatiilsus energiaturgudel tõid kaasa segaduse ka finantsturgudel, sest mitmed olulised gaasist sõltuvad kommunaalteenuseid pakkuvad ettevõtted vajasisid kiiret ja erakorralist valitsuse toetust. Kõige silmapaistvam oli Saksamaa kommunaalteenuste pakkuja ja suurima maagaasi importija Uniperi juhtum, kus Saksa valitsus nõustus 15 miljardi euro suuruse päästekavaga 30% osaluse eest ettevõttes. Šveitsi, Tšehhi Vabariigi, Hispaania, Rootsi ja Prantsusmaa valitsused olid sunnitud tegema sarnaseid kokkuleppeid, et vältida veelgi hullemaid tagajärgi<sup>2</sup>. Õnneks on Eesti aja jooksul vähendanud oma sõltuvust Vene maagaasist ja selle aastane tarbimine on vähenenud enam kui 10 teravatt-tunnilt 2000. aastatel umbes 5 teravatt-tunnini 2020. aastatel, mistõttu selliseid ekstreemseid meetmeid ei olnud vaja. Maagaasi tarbimise vähenemise kandev jõud on olnud kaugküttesektor, kus kohalikud ja taastuvenergia põhinevad alternatiivid on aja jooksul gaasi asendanud, kuid sõltuvuse edasiseks vähendamiseks on siiski vaja lisasamme.

2022. aastal välja kuulutatud kava „REPowerEU“<sup>3</sup> kohaselt on ELi eesmärk lõpetada viivitamatult sõltuvus Vene fossiilkütustest aastaks 2027. Seda plaanitakse teha järgmiste meetmete abil:

- investeringute kiirendamine taastuvenergia projektidesse ja 2030. aasta taastuvenergia eesmärgi tõstmine 40 protsendilt 45 protsendile;

1 <https://www.crowell.com/NewsEvents/AlertsNewsletters/all/European-Commission-Prolongs-and-Expands-State-Aid-Temporary-Crisis-Framework>).

2 <https://www.spglobal.com/esg/insights/european-utility-bailouts>).

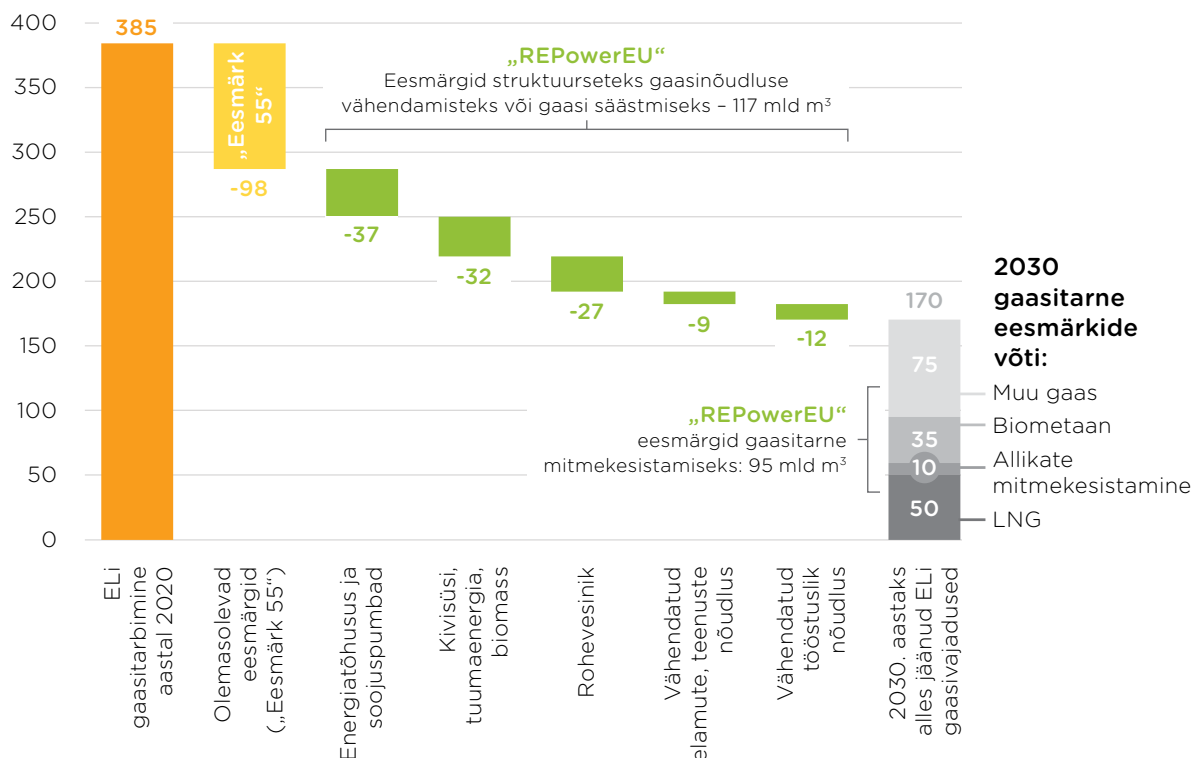
3 <https://www.consilium.europa.eu/en/press/press-releases/2022/12/14/eu-recovery-plan-provisional-agreement-reached-on-repower-eu/>



- energiasäästu rakendamine läbi lühiajaliste fiskaalsete ja käitumuslike muudatusmeetmete ning ELi energiatõhususe eesmärkide tõstmise;
- energiatarnijate mitmekesisuse suurendamine;
- rohevesiniku projektide toetamine ja biometaani tootmise suurendamine.

Nende plaanide elluviimiseks on kavandatud 210 miljardi euro väärtuses investeeringuid kuni 2027. aastani koos ELi energiataristu välja arendamisega.

## ■ ELi eesmärk vähendada oma maagaasi kasutust poole võrra sõltub puhta energia ning muude energiaallikate kasutuselevõttust



**Joonis 1.** Euroopa Komisjoni eesmärgid ELi maagaasi tarbimise osas aastaks 2030, „REPowerEU“ kava kohaselt

Vahetu kriisiga võitlemiseks on ELi liikmesriigid heaks kiitnud 672 miljardi euro väärtuses toetusi läbi bloki ajutise kriisiraamistiku. Suurem osa neist vahenditest (53%) on heaks kiidetud Saksamaa jaoks, kus toetus moodustab 9 protsenti riigi aastasest sisemajanduse koguproduktist<sup>4</sup>. Sama näitaja on Eestis vähem kui 1%.

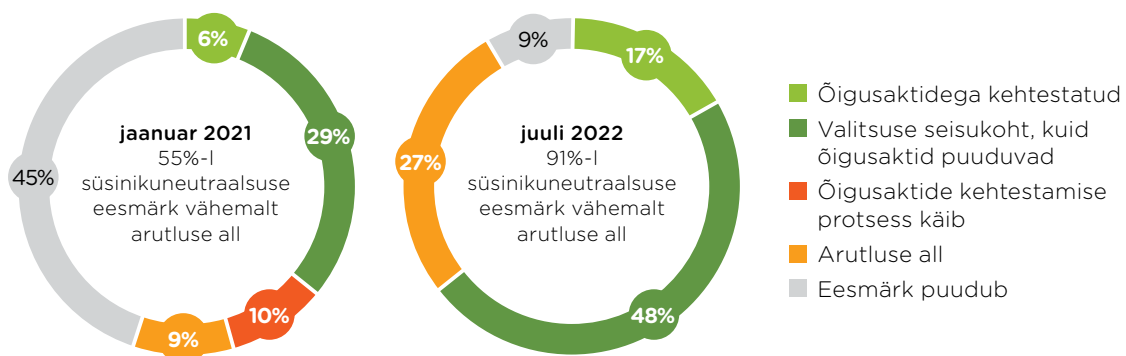
Pikemas perspektiivis on energiakriis pannud riike üle kogu Euroopa mõistma, et taastuvale majandusmudelile ülemineku korral ei võitle Euroopa mitte ainult kliimakriisiga, vaid paraneb ka energia varustuskindlus ja süsteemi vastupidavus ning suureneb Euroopa majanduse konkurentsivõime. Utilitas Wind panustab nende eesmärkide saavutamisse täiendavate taastuvenergiavõimsuste loomisega.

4 <https://www.ft.com/content/85b55126-ele6-4b2c-8bb2-753d3cafcb5>

# KLIIMAMÕJU VÄHENDAMINE

2022. energiakriisi süvendas jätkuvalt kiirenev kliimamuutus, mis tõi mitmetes piirkondades kaasa katastroofilisi põudasid, üleujutusi, kuumalaineid ning metsatulekahjusid. Halvenev olukord on pannud täiendava surve kliimaeesmärkide täitmisele. 2022. aasta tõi Euroopa Liidu rohekokkuleppes ja kliimaemissioonide vähendamise eesmärkides kaasa mitmeid uusi otsuseid ja muudatusi:

- Suurendati süsinikuemissioonide vähendamise eesmärke. 2030. aastaks peavad kohustusliku heitkogustega kauplemise süsteemi (HKS) alla kuuluvad sektorid vähendama süsinikuheidet võrreldes 2005. aastaga 62% võrra ja hetkel HKS-i alla mitte kuuluvad sektorid peavad vähendama heidet 40% võrra (varem vastavalt 43% ja 29%). Tasuta süsinikukvootide väljastamine HKS-i alusel planeeritakse lõpetatada aastal 2034;
- Rakendatakse uut süsinikumaksu põhimõtet, et tasakaalustada väljaspool EL-i toodetud kaupade hinda, rakendades süsinikumaksu sellistele toodetele nagu tsement, teras, alumiinium, väetised ja elekter;
- Lepiti kokku uues ettepanekus seoses energiasektorile kehtestatavate reeglitega metaaniheitme jälgimiseks;
- Selleks, et võimaldada maagaasi asendamist taastuvate energiaallikatega, jõustati 29. detsembril 2022. aastal määrus nr 2022/2577, millega kehtestati raamistik taastuvenergia kasutuselevõtu kiirendamiseks kogu Euroopa Liidus;
- 2022. aasta veebruaris uuendas EL taksonoomiamäärust, millega seatakse kriteeriumid erinevatele majandustegevustele, mida on võimalik lugeda kestlikeks. See on üks peamisi finantsturgudele rakendatavaid tööriistu, et teha kindlaks kestlike tegevusi ja suunata investeeringuid. Energia tootmine fossiilset gaasist ja tuumaenergia tootmine loeti üleminekutegevusteks, mis tähendab, et neid projekte saab nüüd liigitada kestlikeks ainult kuni 2035. aastani, tingimusel et need vastavad kindlatele süsinikuheitme tasemetele ja erimeetmetele<sup>5</sup>. On üllatav, et investeeringud fossiilsetesse gaasidesse on loetud EL-i kliimaeesmärkidele vastavaks, eriti ajal, mil on saanud selgeks, et sõltuvus fossiilsetest kütustest on seotud negatiivsete tagajärgedega EL-i energiajulgeolekule ja majandusele. Lisaks moodustab metaan umbes 20% maailma kasvuhoonegaaside heitmest, kuid veelgi olulisem on see, et metaanil on 20-aastaselt ajaskaalal 84 korda suurem globaalse kliimasoojenemise põhjustamise potentsiaal kui süsihappegaasil<sup>6</sup>.



**Joonis 2.** Enam kui 90% süsinikuheitmest pärineb nüüdseks riikidest, kus mingisugune süsinikuneutraalsuse eesmärk on vähemalt arutluse all

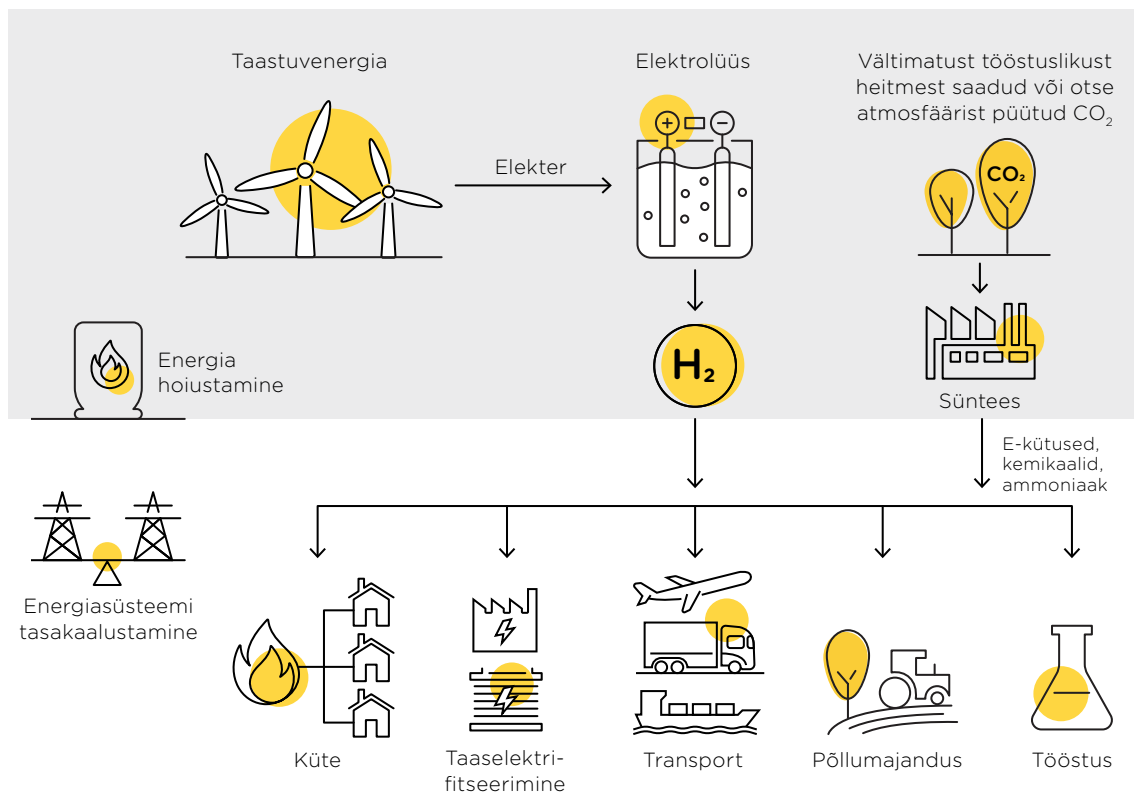
<sup>5</sup> [https://ec.europa.eu/commission/presscordner/detail/en/ip\\_22\\_711](https://ec.europa.eu/commission/presscordner/detail/en/ip_22_711)

<sup>6</sup> [https://energy.ec.europa.eu/topics/oil-gas-and-coal/methane-emissions\\_en](https://energy.ec.europa.eu/topics/oil-gas-and-coal/methane-emissions_en)

Taastuvelekter aitab vähendada energeetika-, transpordi- ning kütte- ja jahutussektori süsinikuheitmeid. Mõnes Euroopa riigis on elektriautod juba turgu üle võtmas ja üleminek kiireneb veelgi, sest Euroopa Liit plaanib alates 2035. aastast keelata uute diisel- ja bensiinimootoriga autode müügi. Teatud sektorites, kus on vaja suurel hulgal energiat, ei ole aga lihtne elektrile üle minna, sest ainuüksi akudest ei piisa, et vajaminevat energiat säilitada ning vahendada. Transport raskeveokitega, laevandus ja lennundus vajavad kõik vedel- või gaasikütust, kuna akud ei ole kaalu tõttu sobivad.

Kuigi otsene elektrifitseerimine on oluline süsinikuheitme vähendamise meede, ennustab Ramboll<sup>7</sup>, et alates 2030. aastast on roheline vesinik ja e-kütused peamised lahendused neile sektoritele, mille elektrifitseerimine on keeruline. Euroopa Liit, riiklikud ja piirkondlikud valitsusorganid ning mitmed eraettevõtted arendavad üha enam strateegiaid, milles vesinik on teekonnal süsinikuneutraalsuse suunas peamine energiakandja.

E-kütuste valmistamisel tuleb mängu termin „Power-to-X“. See hõlmab protsesse, mille abil muundatakse taastuvatest allikatest pärinev elekter (*power*) energiakandjaks („X“). Energiakandja võib olla nii gaasilisel kujul, näiteks vesiniku või metaanina (sünteetiline maagaas, „Power-to-Gas“) kui ka vedela sünteetilise kütuse kujul, näiteks metanool, ammoniaak, sünteetiline diisel või petrooleum („Power-to-Liquid“). Kogu protsessi eelduseks on aga ammendavas koguses taastuvatest allikatest nagu tuule ja päikeseenergia pärit elektrienergia tootang. Ulatuslikud investeeringud taastuvelektri tootmisse on seetõttu hädavajalikud ka teiste sektorite dekarboniseerimiseks.



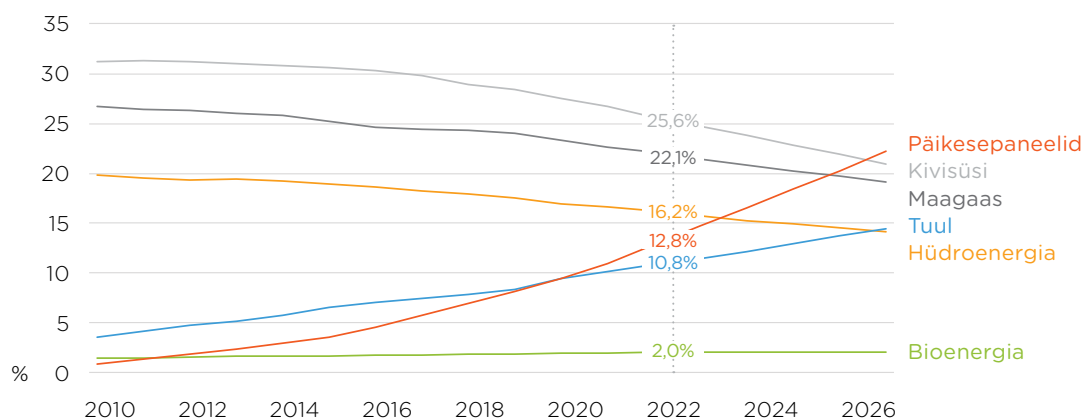
**Joonis 3.** Vesinikku toodetakse elektrolüsaatorites ja seda on võimalik hiljem töödelda muude toorainetega (näiteks lämmastikuga, et toota ammoniaaki, või kogutud süsihappegaasiga, et toota süsinikupõhiseid kütuseid), et toota sünteetilisi elektrikütuseid.

7 <https://ramboll.com/net-zero-explorers/explainers/power-to-x-explained>

# ÜLEMINEK TAASTUVENERGIALE

Eelmainitud energia- ning kliimakriis on andnud tugeva tõuke taastuvenergia arengule<sup>8</sup>. Fossiilkütuste tarnehäirete tagajärjel on ilmseks saanud kodumaise taastuvenergia energialugeolekuga seotud hüved ning riigid on loonud ja täiendanud taastuvenergeetikat toetavaid poliitilisi algatusi. Samal ajal on fossiilkütuste kõrgemad hinnad kogu maailmas suurendanud päikese- ja tuuleenergia konkurentsivõimet.

Taastuvenergia on ainuke elektritootmise viis mille osakaalule tootmisportfellis kasvu ennustatakse, samas kui kivisöest, maagaasist, naftast ning tuumaenergiast elektri tootmine väheneb. Aastateks 2022–2027 näeb Rahvusvaheline Energiaagentuur ette taastuvenergia tootmise kasvu peaaegu 2 400 GW võrra, mis on võrdne kogu viimase 20 aasta jooksul kasutusse võetud taastuvelektrivõimsusega.



Joonis 4. Globaalse kumulatiivse elektrivõimsuse osakaal tehnoloogiate kaupa aastatel 2010–2027<sup>8</sup>

See tähendab, et 2025. aasta alguseks saab taastuvenergiast maailma peamine elektritootmisviis ning üle 90% tulevaste aastate ülemaailmse elektrivõimsuse suurenemisest tuleb taastuvenergiast. Prognoos põhineb peamiselt Hiina, Euroopa Liidu, Ameerika Ühendriikide ja India poliitikal – kõigis neis piirkondades täiendatakse olemasolevat seadusandlust, viiakse läbi regulatiivseid ja turureforme ning reaktsioonina energiakriisile luuakse uusi eeskirju varasemast oluliselt kiiremini. Ülemineku peamised tõukejõud on turureformid, „REPowerEU“ kava ja USA inflatsiooni vähendamise seadus ning Hiina 14. viisaastakuplaan.

2022. aasta augustis vastu võetud inflatsiooni vähendamise seadusega eraldas USA 369 miljardit dollarit uusi vahendeid kliimamuutustega võitlemiseks. Sinna hulka kuulub 260 miljardit dollarit, mis on eraldatud spetsiaalselt väiksema süsinikuheitmega tehnoloogiatele, sealhulgas tuule-, päikese- ja muule taastuvenergiale, samuti tuumaenergiale, elektrisõidukitele jne. Konkurents taastuvenergia investeeringute üle on suur nii USA ja Euroopa vahel, kuid ka EL-i siseselt.

Laiem pikaajaline eesmärk taastuvenergia kasutamise osas koos muude kava „REPowerEU“ sätetega energianõudluse vähendamiseks, tähendab olulist kasvu taastuvenergia võimsuste osakaalus elektri-, transpordi- ning kütte- ja jahutussektoris. Komisjoni hinnangul peaks taastuvenergia osakaal elektrisektoris tõusma aastaks 2030 69 protsendini,

8 <https://www.iea.org/reports/renewables-2022>



transpordisektoris 32 protsendini ning kütte- ja jahutussektoris suurenema iga aastaga vähemalt 2,3 protsendipunkti võrra.

Rahvusvaheline Energiaagentuur on aga skeptiline Euroopa võimekuse osas neid ambitsioonikaid eesmärke täita<sup>9</sup>. Euroopa taastuvenergia võimekuse kasvu piiravad kolm olulist probleemi: ebakindlus valitsussektori poliitikameetmetes, pikad ja keerukad lubade saamise protseduurid ning ülekande- ja jaotusvõrkude uuenduste aeglane tempo. Kava „REPowerEU“ eesmärkide<sup>10</sup> kohaselt on aastaks 2030 nõutav täiendav päikeseenergia võimsus 592 GW ja tuuleenergia võimsus 510 GW. See tähendab, et keskmiselt peaks aastas lisanduma 48 GW päikese- ja 36 GW tuuleparke. Võrdluseks ennustab Rahvusvaheline Energiaagentuur, et keskmiselt lisandub 2022–2027 kõigest 39 GW päikeseenergia tootmisvõimsusi ja 17 GW tuuleenergia tootmisvõimsusi ehk üle kahe korra vähem kui vajalik.

Ka Eesti peab mõistma küsimuse pakilisust ning seda, et nõnda ambitsioonikaid eesmärke ei ole võimalik saavutada ilma olulise toetuseta avalikult sektorilt nii lubade saamise kiirendamise kui ka hinnamehhanismi kehtestamise kaudu, mis pakuks hädavajalikku investeerimiskindlust oluliste ja vajalike otsuste tegemiseks.

## ■ Eesti taastuvenergia eesmärgid ja teekond

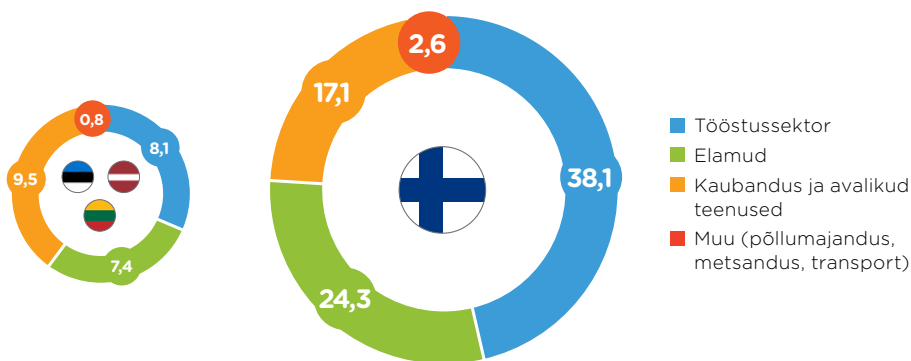
2022. aastal vaatas Eesti üle ning tõstis taastuvenergia eesmärke. Taastuvatest allikatest toodetava elektrienergia tootmine peab katma vähemalt 100% siseriiklikust elektritarbimisest aastaks 2030 (varasem eesmärk 40%). See tähendab, et tootmine peab kasvama vähemalt 7 TWh võrra. Uuendatud eesmärgid näevad ette ka selle, et kogu lõplikust energiatarbimisest peab taastuvenergia moodustama vähemalt 65% (varem 42%) - võrdluseks, 2021. aastal jõuti osakaaluni 38%.

<sup>9</sup> <https://www.iea.org/reports/is-the-european-union-on-track-to-meet-its-repowereu-goals>

<sup>10</sup> <https://eur-lex.europa.eu/legal-content/EN/TXT/PDF/?uri=CELEX:52022SC0230&from=EN>

Utilitas Wind on enda tegevuse jooksul toetanud ambitsioonikaid taastuvelektri tootmise eesmärgi, andes sisendit ka taastuenergia arengukavasse. Kui riik ja kohalikud omavalitsused suudavad täita seatud eesmärgi ning kiirendavad planeerimise ja lubade väljastamise protsesse, on 100% taastuenergia ülemineku eesmärk saavutatav, kuid selleks on vaja kohest tegutsemist. Püstitatud maismaa tuuleparkide mahtu oleks võimalik võrreldes praegusega kolme aasta jooksul kolmekordistada ning aastateks 2028–2030 paigaldada avamere tuuleparke võimsusega 2 GW. Sel juhul oleks kogu aastane taastuenergial põhinev elektritootmine Eestis 18 TWh (2021. aastal toodeti Eestis 2,9 TWh taastuvelektrit) võrreldes Energiamaajanduse arengukavas 2030 (ENMAK 2030) ennustatud elektritarbimise mahuga 9,5 TWh. Elektri tootmine mahus, mis ületab elektrisektori nõudlust, võimaldab lisaks elektrile üle minna taastuenergiale ka küttesektoris, kasutades soojuspumpasid (täiendav elektrinõudluse potentsiaal on umbes 2,5 TWh) ja edendada elektrisõidukite kasutamist (täiendav elektrinõudluse potentsiaal on umbes 2,5 TWh). Seega kasvaks kogu elektrinõudlus koos sektoritevaheliste võimaluste ärakasutamisega 14,5 teravatt-tunnini aastas. Stockholmi Keskkonnainstituudi hinnangu<sup>11</sup> on järgmistel aastakümnetel vesinikumajanduses täiendav nõudlus 4,1 TWh, mis sõltub piisavast taastuvelektri kättesaadavusest vesiniku ja selle derivaatide tootmiseks. Piisav taastuenergiast toodetud elektri hulk võimaldab kohale meelitada ka energiantensiivseid ja väärtust lisavaid tööstusinvesteeringuid ning parandada olemasolevate tööstuste konkurentsivõimet, kuna nende toodetel oleks väiksem keskkonnajalajalg, mis on eksporditurgudel konkureerimiseks üha olulisem.

Taastuenergiast toodetud elektriportfell on äärmiselt konkurentsivõimeline ja selle oodatav kaalutud keskmine tasandatud energiakulu (LCOE) on umbes 65–75 eurot megavatt-tunni kohta (2022 reaalhindades), võttes arvesse ka põlevkivil või maagaasil põhinevaid reservvõimsusi, mis kataksid vähem kui 10% iga-aastasest nõudlusest aegadel, mil tuule- ja päikesetingimustest ei piisa. Taastuenergia on selgelt kulude poolest konkurentsivõimelisem kui fossiilkütustel põhinevad alternatiivid või tuumaenergia. Konteksti pandult oli reguleeritud põlevkivil põhineva elektri tootmise universaalteenuse hind Eestis aastal 2022 määratud 154 eurole megavatt-tunni kohta. Uusim tuumaelektrijaam Euroopas (Hinkley Point), mis on eeldatavasti jõudmas käivitusefaasi 2027. aastal, on saanud riiklikult garanteeritud ning inflatsiooniga korrigeeritava elektri hinna toetuse 30 aastaks, mis aastal 2022. oli jõudnud tasemeni 134 €/MWh.

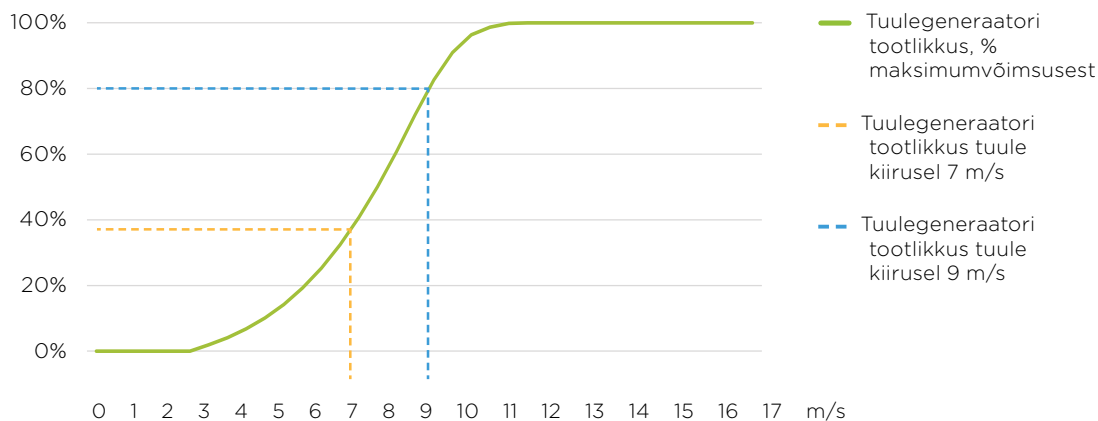


Joonis 5. Elektri lõplik netotarbimine aastal 2021 (TWh), allikas: Eurostat SHARES

Soomes on kokku 5,5 miljonit elaniku võrreldes Baltimaade 6 miljoniga, kuid kogu elektritarbimine on seal kolm korda kõrgem, kusjuures tööstussektori elektritarbimine on

11 <https://www.sei.org/projects-and-tools/projects/uleminek-kriimaneutraalsele-elektritootmisele-estis/>

Soomes peaaegu viis korda kõrgem kui Eestis, Lätis ja Leedus kokku – Soomes on see 38,1 TWh ja Baltikumis 8,1 TWh. See on võimaldanud mitmetel puidu-, masinaehitus- ja muudel tööstussektorite ettevõtetel saavutada rahvusvaheline edu. Eestil on võimalik korrata Soome edu, investeerides samamoodi aktiivselt taastuvenergiasse, mis pakub võimalusi ja kriitilise tähtsusega sisendit ka teistele sektoritele.



Joonis 6. Tüüpiline tuulegeneraatori võimsuskõver

Avamere tuulepargid on neis arenguplaanides olulised. Tuule kiirus merel on keskmiselt umbes 2 m/s suurem kui maal. Tuulisematel kuudel – oktoobrist märtsini – on tuule kiirus u 2,5 m/s suurem ning suviti 1,5 m/s suurem. Tuulegeneraatorid töötavad maksimaalse tõhususega siis, kui tuule kiirus on 10 m/s või rohkem. Merel esineb sellise kiirusega tuult palju tihedamini kui maismaal ja seega on avamere tuulepargid palju tõhusamad. Lisaks koormavad Eesti maismaatuuleparkide arenduspiirkondi mitmed keskkonna- ja muud piiranguid (kaugus eluhoonetest, radaripiirangud jms) ja seega on avamere tuuleparkide ehitamine majanduslikult mõistlik ja teostatav lahendus plaanitava taastuvelektri tootmise kasvu saavutamiseks.

Tarbijakaitse ja Tehnilise Järelevalve Amet kiitis Utilitas Windi Saare-Liivi meretuulepargi, mille kavandatav võimsus on 1 200 MW, keskkonnamõjude hindamise programmi heaks 2022. aastal.

Viimastel aastatel on Eesti taastuvenergia tootmisvõimsus kasvanud peamiselt uute päikeseenergia projektide toel. Päikeseenergia tootmisvõimsus kasvas 2021. aastal võrreldes 2020. aastaga kaks korda. Võrreldes teiste naaberriikidega pole tuuleenergia võimsusi Eestis viimase kümne aasta jooksul olulisel määral juurde loodud.

#### Tuuleenergia tootmisvõimsused (MW)

(<https://www.irena.org/publications/2022/Apr/Renewable-Capacity-Statistics-2022>):

	2012	2020	2021
Rootsi	3 606	9 976	12 080
Soomes	257	2 586	3 257
Läti	59	78	81
Eesti	266	317	317
Leedu	275	540	671
EU	97 187	177 057	187 497

# UTILITAS WIND JA JÄTKUSUUTLIKKUS

Utilitas Wind tunnetab oma rolli ühikonnas ning tegutseb vastutustundlikult, et anda oma panus kestliku arengu heaks. Ettevõtte äritegevus on otseselt seotud ühiskonna keskkonnamõju vähendamisega läbi taastuvenergia tootmise, mis on alternatiiviks kõrge kliimamõju ja reostusega seotud fossiilsele energiale. Lisaks sellele on meile oluline, et looksime uusi taastuvenergia tootmisvõimsusi läbimõeldult, avatult ning vastutustundlikult. Seetõttu oleme teadlikud ning pöörame tähelepanu ka muudele tegevusega seotud keskkonna-, sotsiaalse mõju ning vastutustundliku juhtimise (ESG) teemadele. Otsuste tegemisel võetakse arvesse huvigruppide vaateid, et vähendada tegevusega kaasnevat negatiivset ning suurendada positiivset mõju.

Meie tegevusalast tulenevalt pöörame tähelepanu järgnevatele olulistele jätkusuutlikkusega seotud teemadele:

- koostöö kohalike omavalitsuste ja kogukondadega;
- arenduste otsene mõju inimestele ning loodusele;
- taastuvenergia võimsuste rajamiseks kasutatavate materjalide efektiivne kasutamine ning ringmajanduse soodustamine;
- vastutustundlike koostööpartnerite ning tarnijate valik;
- kliimamuutuste riskide hindamine ja arvestamine taastuvenergia arendamisel.

## PANUS ÜRO KESTLIKU ARENGU EESMÄRKIDESSE

Jätkusuutlikkusega tegeledes panustame 2015. aastal ÜRO tippkohtumisel vastu võetud kestliku arengu eesmärkidesse (SDG). Tegemist on ülemaailmse tegevuskavaga aastaks 2030, et parandada ühiskonna pikaajalist käekäiku nii majanduse, inimeste heaolu kui ka puhtama looduskeskkonnaga seotud küsimustes. Eesmärkide elluviimiseks on vaja suuri muutusi riikide juhtimises, kuid oluline roll on ka ärisektori panusel.

■ Panustame oluliselt läbi otsese äritegevuse:



Tootes taastuvenergiat ning arendades uusi tootmisvõimsusi aitame ühiskonnal vähendada muude saastavamate ning taastumatute energiaallikate kasutust. Seeläbi väheneb senine inimeskonna mõju drastilistele kliimamuutustele ning tagatakse pikaajaline energia julgeolek ja hinnastabiilsus, mis toetab jätkusuutlikku majanduse arengut ja inimeste heaolu.

**Panustame sidusettevõttena Utilitas kontserni eesmärki saavutada 100% taastuvenergia tootmine aastaks 2030.**



## ■ Omame väiksemat mõju, kuid panustame samuti:



Utilitas Wind pöörab tähelepanu ka vastutustundliku töökeskkonna teemadele. Tagame eetilised ning ohutud töötingimused, kaasame töötajaid, toetame isiklikku arengut, tervislikke eluviise ning kohtleme oma töötajaid võrdselt sõltumata soost, vanusest, rassist, usust või muudest sotsiaalsetest tunnustest.

Seisame ausa ning läbipaistva äritegevuse eest. Tegeleme jätkusuutlikkuse edendamiseks koostöövõimaluste leidmisega ning jagame oma teadmisi ja arvamusi läbi erialaste esindusorganisatsioonide ning ühiskondlike algatuste. Samuti on olulisel kohal koostöö kohalike omavalitsuste ning elanikega, et tõsta teadlikkust ning edendada taastuvenergia lahendusi, mis võtavad arvesse kohaliku elu- ja looduskeskkonna eripärasid.

Meie mõju on seotud ka koostööpartnerite ning tarnijatega, kelle tooteid ja teenuseid kasutame. Seetõttu peame oluliseks valida partnerid, kelle väärtused meie omadega ühtivad, nii inimõiguste austamise, ohutuse ja seadusekuulekuse tagamise, kui ka ringmajanduse soodustamise osas.

## TAASTUVENERGIA ARENDAMISE PÕHIMÕTTED

Tuuleenergia arendajana on meil oluline roll teha koostööd kohalike omavalitsuste ning kogukondadega, et suurendada loodavat positiivset mõju, vähendada võimalikke negatiivseid mõjusid ning kasvatada inimeste teadlikkust tuuleenergiaga seotud teemadel. Koostöö tegemisel järgime mitmeid põhimõtteid:

- Varajane kaasamine: suhtleme kohalike kogukondade ja omavalitsustega projekti planeerimise protsessi varajases staadiumis, et tuvastada ja lahendada mured või probleemid, enne kui need eskaleeruvad. Võimalusel kaasame kohalikke nii projekti kavandamis- kui ka planeerimisprotsessi, mille käigus küsime kogukonnalt tagasisidet ning ettepanekuid, millega projektis arvestada.
- Läbipaistvus: anname projektide kohta kohalikule kogukonnale läbipaistvat ning adekvaatset informatsiooni arenduse eeliste ning võimalike mõjude osas, et viia läbi konstruktiivne kaasamine. Lisaks positiivsete mõjude jagamisele anname võimalikult täpset teavet ka potentsiaalsete negatiivsete keskkonna- ja sotsiaalsete mõjude kohta (näiteks eeldatavad müratasemed, varjutused jms). Vajadusel korraldame täiendavalt töötubasid, kus eksperdid kohalikele elanikele tekkivaid mõjusid selgitavad.
- Koostöö: kuulame ja arvestame kõiki kogukonna põhjendatud muresid eesmärgiga leida võimalikele probleemidele koos lahendus. Koostöösse kaasatakse kohalikke ametnikke ning erinevaid sidusrühmi, et kavandada projekt sobival viisil.

- Suhtlemine: oleme kogu projekti elutsükli jooksul avatud kohalikele elanikele läbi erinevate suhtlusliinide. See hõlmab regulaarset teavitamist projekti edenemise kohta, kättesaadavust küsimustele vastamiseks ning probleemide või kaebuste käsitlemist.
- Kasu jagamine: oleme pakkunud välja vabatahtlike kohaliku kasu jagamise viise, mis võimaldaks jagada projektist saadud otsesest kasu kohaliku kogukonnaga. Toetame ning oleme kaasatud riigipoolse kohaliku kasu mudeli ning seaduse väljatöötamisse. Lisaks propageerime kogukonda tekkivaid uusi töövõimalusi (näiteks hooldustehnikute vajadus) ning toetame rahaliselt kohalike kogukondade tegemisi.

Neid põhimõtteid järgides saame aidata luua tugevaid suhteid kohalike omavalitsuste ja kogukondadega ning tagada tuuleenergiaprojektide edukas areng, millest saavad kasu kõik huvirühmad.

## ARENJUSTE OTSENE MÕJU LOODUSKESKKONNALE JA INIMESTELE

Iga tuulepargi planeeringu osana viime läbi kohustusliku keskkonnamõjude hindamise (KMH), mille eesmärk on välja selgitada, prognoosida ning hinnata kavandatava tuulepargi arenduse võimalikke mõjusid ümbritsevale keskkonnale. See protsess on oluline, et anda otsustajatele ning huvirühmadele põhjalik ülevaade ning objektiivne hinnang kavandatava arenduse keskkonnamõjudest ning määrata kindlaks sobivad meetmed võimalike negatiivsete mõjude leevendamiseks, et viia tegevus läbi keskkonda säästvalt ning sotsiaalselt vastuvõetavalt. KMH on samuti oluline, et tagada ettevõttele kindlus investeerimisotsuste tegemisel.

Konkreetselt tuuleparkide puhul hinnatakse tavaliselt arenduse võimalikku mõju elusloodusele, sealhulgas lindudele ja nahkhiirtele, samuti maastikule, pinnasele, veele ja õhukvaliteedile. Hindamisel võetakse arvesse ka arenduse sotsiaalseid ja majanduslikke mõjusid lähedalasuvatele kogukondadele, sealhulgas võimalikke mõjusid turismile, kinnisvara väärtustele ja kohalikule infrastruktuurile.

## MATERJALIDE EFEKTIIVNE KASUTAMINE NING RINGMAJANDUSE SOODUSTAMINE

Oleme teadlikud, et uute taastuvenergia tootmisvõimsuste loomine eeldab suurtes kogustes erinevate maavarade kasutust. Tuuleenergia arendajana on meie võimalus valida tuulegeneraatorite tootjaid, kes pööravad rõhku materjalitõhususele ning ringmajanduse soodustamisele.

Umbes 85–90% tuuleturbiinide osadest on võimalik juba täna eluea lõppedes ringlusse suunata. Enamike tuuleturbiini komponentide puhul (vundament, torn ja gondli osad) on juba olemas ringlusse võtmise praktikad. Kõige keerulisem on taaskasutada tuulikute labasid, mis on toodetud komposiitmaterjalidest, kuid ka siin on tehtud suuri edusamme ja leitud keemiline protsess materjalide eraldamiseks ja taaskasutamiseks.

Tuuleenergia sektori esindusorganisatsioon WindEurope, mille liikmeskonda ka Utilitas Wind kuulub, on kutsunud üles keelustama 2025. aastaks kasutusest eemaldatud tuuleturbiini labade ladestamise prügilates. Euroopa tuuleenergeetika tööstus on seadnud sihiks taaskasutada, ringlusse võtta või ümber töödelda 100% kasutuselt kõrvaldatud labasid.



Tuuletööstus moodustab komposiitjäätmetest väikese osa, mis on hinnanguliselt 10% kõigi komposiitjäätmete mahust. Komposiitmaterjalide ringlussevõtt on valdkonnaülene ja mitte ainult tuuletööstuse väljakutse. Tänapäeval on komposiitjäätmete ringlussevõtt võimalik peamiselt läbi tsemendi koostöötlemislahenduste.

Taani ettevõtte Continuum andis 2023. aasta jaanuaris teada, et kavatseb luua võimekuse vastu võtta kõikide kasutusest kõrvaldatud tuuleturbiinide labasid ümbertöödeldes need tsemendiks. Selleks rajatakse lähiaastatel kuus tööstusliku mastaabiga tehast Euroopas, millest esimene alustab tööd eeldatavasti juba 2024. aasta lõpul.<sup>12</sup>

Jätkusuutlikkust toetav disain: tuuleturbiinide tootjad saavad kavandada tooteid, mis on kergesti taaskasutatavad, parandatavad ja korduvkasutatavad. Samuti saavad nad konstrueerida turbiine, mis nõuavad vähem materjale ja millel on pikem eluiga.

Mõned sammud, mida turbiinitootjad on materjalitõhususe ja ringmajanduse edendamiseks seni astunud, on järgmised:

- Juhtiv tuuleturbiinide tootja Vestas on võtnud kohustuse kasutada 100% taaskasutatavaid või korduvkasutatavaid labasid ning on seadnud sihiks täielikult jäätmevabad tuuleturbiinid aastaks 2040. Jäätmevabaduse all peetakse silmas jäätmetekke vältimist ja ringmajanduse arendamist kõikide materjalide lõikes. Ettevõtte siht on püüda korduskasutada, parandada, ümber töödelda või ringlusse võtta ilma põletamise või prügilasse ladestamiseta. Ettevõtte on rakendanud ringmajanduse programmi, et vähendada jäätmeid ja edendada materjalide taaskasutamist.<sup>13</sup>

<sup>12</sup> <https://www.continuum.earth/press-release/>

<sup>13</sup> <https://www.vestas.com/en/sustainability/blade-circularity>

- Teine suur tuuleturbiinide tootja Siemens Gamesa on käivitanud programmi “Close the Loop”, et edendada tuuleenergiatööstuses ringmajandust. Programm hõlmab selliseid algatusi nagu labade ringlussevõtt, uute ärimudelite väljatöötamine ja palju muud. Ettevõtte on juba juurutamas täielikult ümbertöödeldavate tuuleturbiinide labade kasutuselevõttu.<sup>14</sup>
- GE Renewable Energy, juhtiv tuuleturbiinide tarnija, on võtnud endale kohustuse võtta aastaks 2025 ringlusse 100% oma turbiinilabadest. Ettevõtte on välja töötanud ka “ringmajanduse ärijuhtumite tööriista”, mis aitab klientidel hinnata ringmajanduse tavade majanduslikku ja keskkonnaalast kasu.<sup>15</sup>

Tuuleturbiinide tootjad on teinud olulisi edusamme materjalitõhususe ja ringmajanduse edendamisel tööstuses ning tellijana on ka Utilitas Wind selles osas nõudlik. Oleme oma tarnijatega materjalitõhususe ja ringmajanduse küsimuste osas ühenduses ja meie tarnijad on meie kõrgendatud tähelepanust teadlikud ning informeerivad meid juba proaktiivselt uutest arengutest. Samuti panustame aktiivselt Wind Europe vastava tööühma tegevustesse.

## VASTUTUSTUNDLIKE KOOSTÖÖPARTNERITE NING TARNIJATE VALIK

Tuuleenergia arendusprojektide koostööpartnereid valides saavad tuuleenergia arendajad arvestada erinevate aspektidega, mis on vastutustundlikkuse seisukohalt olulised. Oleme paika pannud tegevused, et tagada koostööpartnerite valik, kes on pühendunud samadele väärtusele, mida meie õigeks peame. Koostööpartnerite puhul peame eriti oluliseks inimõiguste austamist, ohutuse tagamist ning seadusekuulekust.

Koostööpartneritega seotud vastutustundlikkuse juhtimiseks:

- uurime esmalt potentsiaalse koostööpartneri tausta. See võib hõlmata nende varasemate projektidega tutvumist, töötajatega rääkimist ja nende äritavade kohta saadaoleva avaliku teabe uurimist;
- seame lepingutesse konkreetsed tingimused, mis kirjeldavad standardeid ja nõudeid, mida me oma koostööpartneritelt ootame;
- tutvustame oma ootusi;
- jälgime lepingu täitmisel nende põhimõtete rakendamist. See võib hõlmata näiteks kohapealsete külastuste läbiviimist, et hinnata vastavust meie ootustele ja lepingutingimuste täitmist ning teha kindlaks valdkonnad, kus on vaja parendusi;
- vajaduspõhine tegutsemine. Oleme valmis tekkinud probleemide lahendamiseks pakkuma parendusmeetmeid ja jälgima nende rakendamist, vajadusel aga ka lepingu lõpetama.

Neid samme järgides saame valida koostööpartnerid, kes aitavad tagada, et tuuleenergia projekte arendatakse vastutustundlikult ja jätkusuutlikult.

<sup>14</sup> <https://www.siemensgamesa.com/en-int/sustainability>

<sup>15</sup> <https://www.ge.com/renewableenergy/sustainability>

# FINANTSTULEMUSTE ÜLEVAADE

Kontserni peamised finantsnäitajad ja -suhtarvud	2022	2021
Varad kokku (tuh EUR)	106 399	43 739
Laenukohustised (tuh EUR)	87 646	37 621
Lühiajaliste kohustiste kattekordaja (kordades) = käibevara / lühiajalised kohustised	1,33	0,91
Maksevalmiduskordaja (kordades) = raha / lühiajalised kohustised	0,82	0,86
Võõrkapitali ja omakapitali suhe (D/E)	8,11	23,75
Äritulud kokku (tuh EUR)	17 184	14
Puhaskasum/-kahjum (tuh EUR)	9 910	-564
Varade tootlus (ROA) = puhaskasum / varad (keskmine)	13,20%	-2,58%
Põhivarade käibekordaja (kordades) = äritulu / põhivara (keskmine)	0,26	0,00
Varade käibekordaja (kordades) = äritulu / varad (keskmine)	0,23	0,00

## INVESTEERINGUD

Eesti, Euroopa Liidu ja globaalsete lähikümneandite kliimaneutraalsuse eesmärkide saavutamisel täidab taastuvenergia tootmisvõimsuste suurendamine tähtsat rolli. Energiasektori arengusuundadest lähtudes jätkab Utilitas Wind kontserni ettevõtete arendamist ning uute investeerimisvõimaluste otsimist, keskendudes taastuvenergiaprojektidele Eestis ja lähiriikides. 2022. majandusaastal tehti investeeeringuid kokku mahus 50 miljonit eurot (2021. majandusaastal 35 miljonit eurot).

### ■ Peamised investeeeringud 2022. aastal

- Lõpetati Tārgale tuulepargi ehitus, mis töötab täismahus alates septembrist 2022 (esimesed elektrikogused müüdi turule mais 2022). Parki püstitati 14 Vestase tuulikut, mille võimsus on 4,2 MW (pargi koguvõimsus 58,8 MW). Tuulepark toodab keskeltläbi 155 GWh elektrit aastas, millest piisab 50 000 kodumajapidamise elektritarbimise katmiseks ning mis kahekordistab Läti tuuleenergia tootmise.
- 2022. aasta esimeses kvartalis soetati toimiv tuuleenergia ettevõtte Grobiņa Wind Park SIA (endine INPO 24 SIA), mis käitab Grobina tuuleparki Lätis. Pargis on 33 Enercon tuulikut, mille võimsus on 600 kW (pargi koguvõimsus 19,8 MW). Tuulepark toodab keskmiselt 40 GWh elektrit aastas, millest piisab üle 13 000 kodumajapidamise elektritarbimise katmiseks.
- 2022. aasta esimeses kvartalis teatati koostöö alustamisest eramaaomanik Graanul Metsaga, mille raames plaanitakse rajada tuuleparke üle Eesti Graanul Metsa gruppi kuuluvate ettevõtete maadele. Koostöö tulemusena lisandub ettevõtte tuuleparkide

arendusportfelli enam kui 100 tuulikukohta hinnangulise koguvõimsusega üle 500 MW. Arendusprojektid on algusjärgus ja tuuleparkide lõplik suurus ja rajamine sõltub koostööst kohalike kogukondade ja omavalitsustega, samuti asjakohaste planeeringute ja mõjuhindangute läbiviimisest.

- Juulis asutati 100% tütarettevõtte Utilitas Wind SIA, mis koondab enda alla taastuvenergia arendusprojektid Lätis.
- Juulis soetati 10% osalus Leedu taastuvenergia projektis UAB Telšių vėjo jėgainės, projekt on algusjärgus.
- Majandusaasta jooksul on tehtud edusamme Saare-Liivi meretuulepargi arenduse osas - esimese aasta keskkonnamõtjude uuringud on läbi viidud ning keskkonnamõtjude hindamise (KMH) programm on Tarbijakaitse ja Tehnilise Järevalveameti (TTJA) poolt heaks kiidetud. Eesti kontekstis kinnitati KMH programm kiiresti – menetlus kestis vähem kui aasta. Utilitas Wind alustas keskkonnamõtjude uuringutega juba enne KMH programmi koostamist, et anda avalikkusele ja otsustajatele võimalikult täpne info uuritava ala võimalikest mõjudest ja saada sisendit arendustegevuseks. Ettevõtte sõlmis koostöölepingu eelprojekti väljatöötamiseks rahvusvahelise konsultatsiooniettevõttega Ramboll. Tegeleme projekti arendamisel selle nimel, et Saare-Liivi meretuulepark võiks alustada tööd 2028. aastal. Parki planeeritakse püstitada ligikaudu 80 tuulikut, koguvõimsusega 1 200 MW.
- Majandusaasta jooksul on kontsern sõlminud täiendavaid kokkuleppeid maaomanikega, tagamaks tuulikukohtasid töösolevatele arendustele.

Järgmisel aruandeaastal jätkab kontsern potentsiaalsete tuuleenergiaalade arendamisega ning teeb muid ettevalmistavaid tegevusi jõudmaks nii uute mere- kui ka maismaaparkide ehitamiseni Baltikumis. Keskendutakse järgmisele:

- Jätkatakse Saarde tuulepargi rajamist Eestis Utilitas OÜ tütarettevõtte Tuulepealne Maa OÜ all. Park saab olema kõige kaasaegsem Eestis ning tuulikud installeeritakse 2023 suvel. Parki tuleb 9 modernset Vestas V150 tuulikut (4,3 MW võimsusega) ning pargi koguvõimsus on 39 MW. Aastane kogutoodang on eelduslikult 135 GWh, millest piisab umbes 40 000 majapidamise aastase elektrivajaduse katmiseks. Lisaks sõlmiti kokkulepe 2 Enerconi turbiini paigaldamiseks Aseri tuuleparki (liitumisvõimsusega 3,6 MW), samuti Tuulepealne Maa OÜ all. Utilitas Windi roll on projektide arendamine, ehituse korraldamine ja läbirääkimised tarnijatega ning hilisem tehniline käitamine.
- 2023. aasta alguses suurendas Utilitas Wind OÜ enda osalust 60%-ni Leedu tuuleenergia arendusprojektis UAB Telšių vėjo parkas. Aasta jooksul omandab Utilitas Wind 100% osaluse ettevõttes ning planeeritakse alustada tuulepargi ehitustöödega. Projekti realiseerumisel lisandub Utilitas Wind kontserni tootmisportfelli 124 MW tootmisvõimsust.
- Saare-Liivi meretuulepargi osas jätkatakse nii keskkonnamõtju hindamise kui ka muude vajalike uuringute läbiviimisega. Paralleelselt toimub projekti detailne tehniline ja finantsiline ettevalmistus. 2023. aasta tegevused on kriitilised jõudmaks tuulepargi ehitamiseni aastal 2025. Arenduse esimeses etapis on planeeritud püstitada, vastavalt põhivõrguettevõtte poolt väljastatud tehnilistele tingimustele, ligikaudu 80 tuulikut koguvõimsusega 1200 MW, mille iga-aastane eeldatav elektritoodang ületab 5 TWh.
- Lätis jätkatakse tuuleenergia projektide arendamisega ning võttes arvesse olulisi muudatusi seadusandlikus keskkonnas, mis planeeringu- ja loamenetlust kiirendavad, siis jõuab enamik arendusprojekte ehitusküpseks 2024. ja 2025. aastal.

# ETTEVÕTTE STRUKTUUR JA JUHTIMINE

Kontserni kuuluvad 31.12.2022 seisuga: emaettevõtte OÜ Utilitas Wind ning tuuleenergia ettevõtted Eestis OÜ Irbeni ja Vihtra Tuulepark OÜ ning Utilitas Wind SIA, TCK SIA ja Grobina Wind Park SIA koos oma tütarettevõttega Vēja Parks 10 SIA Lätis. OÜ Utilitas Wind omanikud on OÜ Utilitas (50%) ning UG Investments OÜ (50%).

2022. aasta 31. detsembri seisuga on kontserni struktuur ja juhatuse liikmete koosseis järgmine:

## OÜ Utilitas Wind - emaettevõtte

Rene Tammist  
Priit Brus

### ■ OÜ Irbeni (100%)

Rene Tammist  
Andrus Zavadskis

### ■ Vihtra Tuulepark OÜ (100%)

Rene Tammist  
Andrus Zavadskis

### ■ TCK SIA (98%)

Renārs Urbanovičs  
Andrus Zavadskis  
Priit Brus

### ■ Utilitas Wind SIA (100%)

Renārs Urbanovičs  
Rene Tammist  
Priit Brus

### ■ Grobina Wind Park SIA (100%)

Renārs Urbanovičs  
Andrus Zavadskis  
Priit Brus

#### • Vēja Parks 10 SIA (100%)

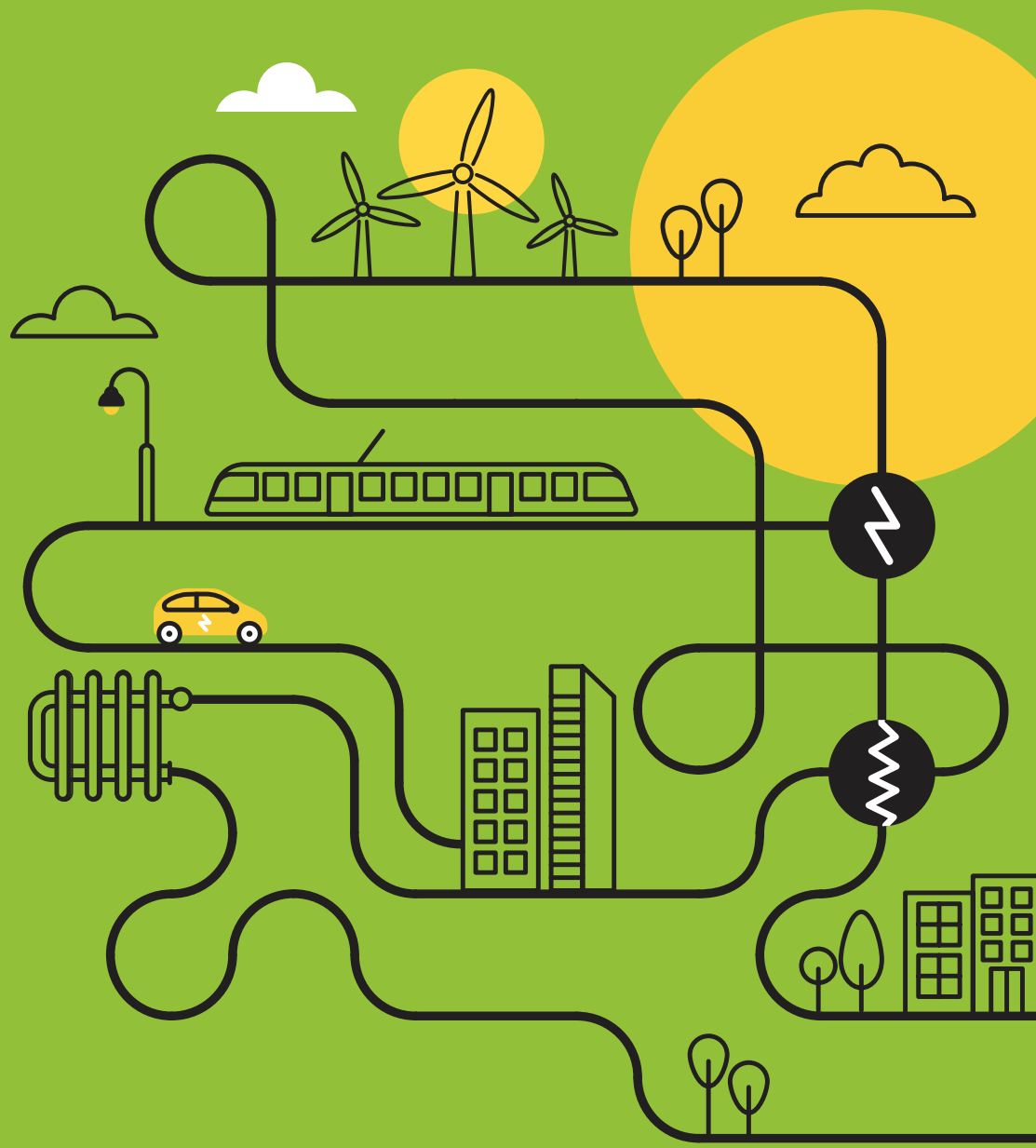
Renārs Urbanovičs  
Andrus Zavadskis  
Priit Brus

Utilitas Wind on selge juhtimisstruktuuriga kontsern, mis peegeldab ettevõtte kasvuesmärke ja väljakutseid.

# KONSOLIDEERITUD RAAMATUPIDAMISE AASTAARUANNE







# KONSOLIDEERITUD BILANSS

TUHANDETES EURODES	Lisa nr	31.12.2022	31.12.2021
<b>VARAD</b>			
<b>Käibevarad</b>			
Raha		8 087	3 489
Nõuded ja ettemaksed	2	4 878	182
Varud		172	0
<b>KÄIBEVARA KOKKU</b>		<b>13 137</b>	3 671
<b>Põhivarad</b>			
Finantsinvesteeringud	4	1 114	705
Pikaajalised nõuded ja ettemaksed	2	3 871	2 328
Materiaalsed põhivarad	5	88 277	37 035
<b>PÕHIVARAD KOKKU</b>		<b>93 262</b>	40 068
<b>VARAD KOKKU</b>		<b>106 399</b>	43 739
<b>KOHUSTISED JA OMAKAPITAL</b>			
<b>Lühiajalised kohustised</b>			
Laenukohustised	6	3 593	0
Kapitalirendi kohustised	6	21	0
Võlad ja ettemaksed	7	6 280	4 036
<b>LÜHIAJALISED KOHUSTISED KOKKU</b>		<b>9 894</b>	4 036
<b>Pikaajalised kohustised</b>			
Laenukohustised	6	83 969	37 621
Kapitalirendi kohustised	6	63	0
Võlad ja ettemaksed	7	0	315
Eraldised		796	0
<b>PIKAAJALISED KOHUSTISED KOKKU</b>		<b>84 828</b>	37 936
<b>KOHUSTISED KOKKU</b>		<b>94 722</b>	41 972
<b>Omakapital</b>			
Emaettevõtte aktsionäridele või osanikele kuuluv omakapital			
Osakapital	8	15	15
Ülekurss	8	1 975	1 975
Jaotamata kahjum		-554	0
Aruandeaasta kasum (kahjum)		9 192	-554
Kokku emaettevõtte aktsionäridele või osanikele kuuluv omakapital		10 628	1 436
Vähemusosalus		1 049	331
<b>OMAKAPITAL KOKKU</b>		<b>11 677</b>	1 767
<b>KOHUSTISED JA OMAKAPITAL KOKKU</b>		<b>106 399</b>	43 739

Lisad lehekülgedel 30 kuni 47 on konsolideeritud raamatupidamise aastaaruande lahutamatud osad.

# KONSOLIDEERITUD KASUMIARUANNE

TUHANDETES EURODES	Lisa nr	2022	26.02.2021 - 31.12.2021
<b>Äritulud</b>			
Müügitulu	9	<b>10 811</b>	6
Muud äritulud	10	<b>6 373</b>	8
<b>ÄRITULUD KOKKU</b>		<b>17 184</b>	14
Kaubad, toore, materjal ja teenused	11	<b>-855</b>	0
Mitmesugused tegevuskulud	12	<b>-1 353</b>	-160
Tööjõukulud	13	<b>-962</b>	0
Materiaalse ja immateriaalse põhivara kulum ja väärtuse langus	5	<b>-1 780</b>	0
Muud ärikulud		<b>-4</b>	-40
<b>Ärikasum (-kahjum)</b>		<b>12 230</b>	-186
<b>Finantstulud ja -kulud</b>			
Intressitulud		<b>3</b>	0
Intressikulud	6	<b>-1 914</b>	-375
Muud finantstulud ja -kulud	6	<b>-409</b>	-3
<b>FINANTSTULUD JA -KULUD KOKKU</b>		<b>-2 320</b>	-378
<b>Kasum (kahjum) enne tulumaksustamist</b>		<b>9 910</b>	-564
<b>ARUANDEAASTA PUHASKASUM (-KAHJUM)</b>		<b>9 910</b>	-564
Emaettevõtte aktsionäri/osaniku osa kasumist (kahjumist)		<b>9 192</b>	-554
Vähemusosaluse osa kasumist (kahjumist)		<b>718</b>	-10

Lisad lehekülgedel 30 kuni 47 on konsolideeritud raamatupidamise aastaaruande lahutamatud osad.

# KONSOLIDEERITUD RAHAVOOGUDE ARUANNE

TUHANDETES EURODES	Lisa nr	2022	26.02.2021 - 31.12.2021
<b>RAHAVOOD ÄRITEGEVUSEST</b>			
Ärikasum (-kahjum)		<b>12 230</b>	-186
Korrigeerimised:			
Materiaalse ja immateriaalse põhivara kulum ja väärtuse langus	5	<b>1 780</b>	0
Kasum põhivara müügist	5	<b>-97</b>	-8
Muud korrigeerimised	10	<b>-115</b>	0
Äritegevusega seotud nõuete ja ettemaksete muutus	2	<b>-6 440</b>	-2 413
Varude muutus		<b>-172</b>	0
Äritegevusega seotud kohustiste ja ettemaksete muutus	7	<b>-2 104</b>	-379
Makstud intressid	6	<b>-3 737</b>	-481
<b>Kokku rahavood äritegevusest</b>		<b>1 345</b>	-3 467
<b>RAHAVOOD INVESTEERIMISTEGEVUSEST</b>			
Tasutud materiaalse ja immateriaalse põhivara soetamisel	5	<b>-40 717</b>	-24 421
Laekunud materiaalse ja immateriaalse põhivara müügist	5	<b>0</b>	435
Netorahavoog tütarettevõtete soetamisel	3	<b>-5 338</b>	-4 421
Tasutud muude finantsinvesteeringute soetamisel	4	<b>-402</b>	0
Antud laenud		<b>-210</b>	-400
<b>Kokku rahavood investeerimistegevusest</b>		<b>-46 667</b>	-28 807
<b>RAHAVOOD FINANTSEERIMISTEGEVUSEST</b>			
Saadud laenud	6	<b>51 667</b>	37 621
Saadud laenude tagasimaksed	6	<b>-1 728</b>	-2 858
Kapitalirendi põhiosa tagasimaksed		<b>-19</b>	0
Laekunud aktsiate või osade emiteerimisest	8	<b>0</b>	990
<b>Kokku rahavood finantseerimistegevusest</b>		<b>49 920</b>	35 753
<b>RAHAVOOD KOKKU</b>		<b>4 598</b>	3 479
<b>RAHA JA RAHA LÄHENDID PERIOODI ALGUSES</b>		<b>3 489</b>	10
Raha ja raha lähendite muutus		<b>4 598</b>	3 479
<b>RAHA JA RAHA LÄHENDID PERIOODI LÕPUS</b>		<b>8 087</b>	3 489

Lisad lehekülgedel 30 kuni 47 on konsolideeritud raamatupidamise aastaaruande lahutamatud osad.

# OMAKAPITALI MUUTUSTE ARUANNE

TUHANDETES EURODES	Emaettevõtte osanikele kuuluv omakapital			Vähemus-osalus	Kokku
	Osakapital	Ülekurss	Jaotamata kasum (kahjum)		
Saldo seisuga 26.02.2021	10	0	0	0	<b>10</b>
Aruandeperioodi puhaskahjum	0	0	-554	-10	<b>-564</b>
Emiteeritud osakapital	5	1 975	0	0	<b>1 980</b>
Muud muutused omakapitalis	0	0	0	341	<b>341</b>
Saldo seisuga 31.12.2021	15	1 975	-554	331	<b>1 767</b>
Aruandeperioodi puhaskasum	0	0	9 192	718	<b>9 910</b>
<b>Saldo seisuga 31.12.2022</b>	<b>15</b>	<b>1 975</b>	<b>8 638</b>	<b>1 049</b>	<b>11 677</b>

Täpsem informatsioon osakapitali ja muude omakapitali kirjete kohta on toodud lisas 8.

Lisad lehekülgedel 30 kuni 47 on konsolideeritud raamatupidamise aastaaruande lahutamatud osad.

# KONSOLIDEERITUD RAAMATUPIDAMISE AASTAARUANDE LISAD

## ■ Lisa 1 Konsolideeritud raamatupidamise aastaaruande koostamisel kasutatud arvestuspõhimõtted

OÜ Utilitas Wind 2022 konsolideeritud raamatupidamise aastaaruanne on koostatud kooskõlas Eesti finantsaruandluse standardiga. Eesti finantsaruandluse standardi põhinõuded on kehtestatud Eesti Vabariigi raamatupidamise seaduses, mida täiendavad Raamatupidamise Toimkonna poolt välja antud juhendid.

Konsolideeritud aruandes kajastuvad OÜ Utilitas Wind (edaspidi: ettevõtte) ning tema tütaretevõtete (koos edaspidi nimetatud: kontsern) finantsnäitajad. Informatsioon tütaretevõtete kohta on toodud lisa 3.

Konsolideeritud raamatupidamise aastaaruande koostamisel on lähtutud soetusmaksumuse printsiibist, välja arvatud juhtudel, mida on kirjeldatud alljärgnevas arvestuspõhimõtetes.

Konsolideeritud raamatupidamise aastaaruanne on koostatud tuhandetes eurodes.

### Vigade korrigeerimine

2021. aastal tütaretevõtte soetamise käigus saadud ehitusõigused ja liitumislepingud, mis olid varem bilansis kajastatud osana immateriaalsest põhivarast on ümber klassifitseeritud materiaalseks põhivaraks. 2021. aasta andmed on sel eesmärgil ümber arvutatud. Seisuga 26.02.2021 mõju puudus, seega on esitatud ühe võrdlusperioodi info. Muudatus ei avaldanud mõju konsolideeritud kasumiaruandele ega konsolideeritud rahavoogude aruandele.

Lisaks on ümber klassifitseeritud laenu tagamiseks avatud tagatishoius bilansikirjelt "Raha" bilansikirjele "Pikaajalised nõuded ja ettemaksud". Seisuga 26.02.2021 mõju puudus, seega on esitatud ühe võrdlusperioodi info. Muudatus ei avaldanud mõju konsolideeritud kasumiaruandele ega konsolideeritud rahavoogude aruandele.

Lisarea nimetus	31.12.2021	Muutus	31.12.2021
Materiaalsed põhivarad	31 969	5 066	<b>37 035</b>
Immateriaalsed põhivarad	5 066	-5 066	<b>0</b>
Raha	5 789	-2 300	<b>3 489</b>
Pikaajalised nõuded ja ettemaksud	28	2 300	<b>2 328</b>

### A. Konsolideeritud aruannete koostamine

#### Konsolideerimise põhimõtted

Konsolideeritud aruandes on rida-realt konsolideeritud kõik tütaretevõtted. Elimineeritud on kõik kontsernisisesed nõuded ja kohustised, kontserni ettevõtete vahelised tehingud ning nende tulemusena tekkinud realiseerimata kasumid ja kahjumid.

Vajadusel on tütaretevõtete arvestuspõhimõtteid muudetud vastavaks kontserni arvestuspõhimõtetele.

#### Tütaretevõtted

Tütaretevõtteks loetakse ettevõtet, mille üle emaettevõttel on kontroll. Tütaretevõtet loetakse emaettevõtte kontrolli all olevaks, kui kontsern omab kas otseselt või kaudselt üle 50% tütaretevõtte hääleõiguslikest aktsiatest või osadest või on muul moel võimeline kontrollima tütaretevõtte tegevus- ja finantspoliitikat.

Tütaretevõtte soetamist kajastatakse ostumeetodil (välja arvatud ühise kontrolli all toimuvad äriühendused, mida kajastatakse korrigeeritud ostumeetodil). Vastavalt ostumee-

todile võetakse omandatud tütarettevõtte varad, kohustised ja tingimuslikud kohustised arvele nende õiglases väärtuses ning omandatud osaluse soetusmaksumuse ja omandatud netovara õiglase väärtuse vahe kajastatakse positiivse või negatiivse firmaväärtusena. Alates omandamise kuupäevast kajastatakse omandatud tütarettevõtte varad, kohustised ja tingimuslikud kohustised ning tekkinud positiivne firmaväärtus konsolideeritud bilansis ning osalus omandatud tütarettevõtte tuludes ja kuludes kajastatakse konsolideeritud kasumiaruandes. Negatiivne firmaväärtus kajastatakse kohe tuluna.

Juhul, kui tütarettevõtte müüakse aruandeperioodi jooksul, kajastatakse konsolideeritud kasumiaruandes müüdud tütarettevõtte tulused ja kulused kuni kontrolli üleandmiseni. Vahet müügihinna ja tütarettevõtte netovara bilansilise väärtuse vahel kontserni bilansis (kaasa arvatud firmaväärtus) müügikuupäeva seisuga kajastatakse kasumi/kahjumina tütarettevõtte müügist. Juhul, kui tütarettevõtte osalisel müügil väheneb kontserni kontroll ettevõtte üle alla 50%, kuid mõju ettevõtte üle ei kao täielikult, lõpetatakse alates müügikuupäevast ettevõtte konsolideerimine ning kajastatakse järelejäänud osa tütarettevõtte varades, kohustistes ning firmaväärtuses kas sidusettevõttena, ühisettevõttena või muu finantsinvesteeringuna. Allesjääva investeeringu osa bilansilist väärtust müügikuupäeval loetakse tema uueks soetusmaksumuseks.

### **Ettevõtte soetamine, kui äri ei omandata**

Ettevõtte soetamist, kui äri ei omandata, kajastatakse kui varade ostu. Ostu kajastamiseks jaotatakse soetusmaksumus eraldiseisvatele eristatavatele varadele (ja kohustistele) nende suhteliste õiglase väärtuste alusel ostmise kuupäeval. Seega, firmaväärtuse kajastamise asemel jagatakse soetusmaksumuse ja omandatud netovara vaheline erinevus nii soetatud ettevõtete bilansis kajastatud kui ka bilansiväliste varade peale.

### **Äriühendused ühise kontrolli all olevate ettevõtete vahel**

Ühise kontrolli all olevate ettevõtete vahel toimunud äriühendusi kajastatakse korrigeeritud ostumeetodil, mille kohaselt kajastatakse omandatud osalust teises ettevõttes omandatud netovara bilansilises väärtuses (st. nagu omandatud varad ja kohustised olid kajastatud omandatud ettevõtte bilansis) ning omandatud osaluse soetusmaksumuse ja omandatud netovara bilansilise väärtuse vahe kajastatakse omandava ettevõtte omakapitali vähenemise või suurenemisenähtena.

### **Konsolideeritud aastaaruande lisades esitatud emaettevõtte konsolideerimata aruanded**

Konsolideeritud raamatupidamise aastaaruande lisades avaldatakse konsolideeriva üksuse (emaettevõtte) eraldiseisvad konsolideerimata põhjaruanded. Emaettevõtte põhjaruannete koostamisel on järgitud samu arvestuspõhimõtteid, mida on rakendatud ka konsolideeritud raamatupidamise aastaaruande koostamisel, v.a investeeringud tütar- ja sidusettevõtetesse, mis konsolideerimata aruandes on kajastatud soetusmaksumuse meetodil.

#### **B. Finantsvarad**

Kontsernil on järgmised finantsvarad: raha (vt ka arvestuspõhimõtte C), finantsinvesteeringud (vt ka arvestuspõhimõtte D), nõuded ostjate vastu (vt ka arvestuspõhimõtte E) ja muud nõuded.

Finantsvarade oste ja müüke kajastatakse tehingupäeval (s.t päeval, mil Kontsern võtab endale kohustise (näiteks sõlmib lepingu) teatud finantsvara ostuks või müügiks).

Raha, nõuded ostjatele ja muud nõuded (antud laenud, maksude ettemaksed ja tagasi-nõuded ning ettemaksed teenuste eest), välja arvatud edasimüügi eesmärgil omandatud nõuded, kajastatakse korrigeeritud soetusmaksumuses. Lühiaja-liste nõuete korrigeeritud soetusmaksumus on üldjuhul ligilähedane nende nominaalväärtusega (miinus tagasi-maksed ning võimalikud allahindlused), mistõttu lühiajalisi nõudeid kajastatakse bilansis tõenäoliselt laekavas summas.

#### **C. Raha**

Rahana kajastatakse arvelduskontode jääke.

#### D. Finantsinvesteeringud

Finantsinvesteeringuid kajastatakse soetusmaksumuse meetodil (s.t soetusmaksumus miinus võimalikud allahindlused), sest omandatud investeeringud ei ole avalikult kaubeldavad ning nende õiglast väärtust ei ole võimalik usaldusväärselt mõõta.

Aruandekuupäeval hinnatakse iga objekti jaoks eraldi, kas esineb tunnuseid finantsinvesteeringute väärtuse languse osas. Juhul kui selliseid tunnuseid esineb, tuleb finantsinvesteering alla hinnata summani, mida põhjendatud hinnangu kohaselt võiks saada, kui seda finantsvara peaks müüma aruandekuupäeva seisuga. Väärtuse langusest tulenevaid allahindlusi kajastatakse kasumiaruandes kuluna.

#### E. Nõuded ostjate vastu

Nõuetena ostjate vastu kajastatakse kontserni tavapärase äritegevuse käigus tekkinud lühiajalisi nõudeid. Nõudeid ostjate vastu kajastatakse korrigeeritud soetusmaksumuses (s.o nominaalväärtus miinus tagasimaksed ning vajadusel tehtavad allahindlused).

Nõuete allahindlust kajastatakse, kui esineb objektiivseid tõendeid selle kohta, et kõik nõuete summad ei laeku vastavalt nõuete esialgsetele lepingutingimustele. Asjaoludeks, mis viitavad võimalikule nõuete väärtuse langusele, on võlgniku pankrot või olulised finantsraskused ning maksetähtaegadest mittekinnipidamine. Individuaalselt oluliste nõuete väärtuse langust (st. vajadust allahindluseks) hinnatakse iga ostja kohta eraldi, lähtudes eeldatavasti tulevikus laekuvate summade nüüdisväärtusest. Selliste nõuete puhul, mis ei ole individuaalselt olulised ja mille suhtes ei ole otseselt teada, et nende väärtus oleks langenud, hinnatakse väärtuse langust kogumina, arvestades eelmiste aastate kogemust laekumata jäänud nõuete osas. Ebatõenäoliselt laekuvate nõuete allahindlussumma on vahe nende nõuete bilansilise väärtuse ja tulevaste rahavoogude nüüdisväärtuse vahel, kasutades sisemise intressimäära meetodit. Nõuete bilansilist väärtust vähendatakse ebatõenäoliselt laekuvate nõuete allahindlussumma võrra ning kahjum allahindlusest kajastatakse kasumiaruandes kuluna. Kui nõue loetakse lootusetult laekuvaks, kantakse nõue ja tema allahindlus bilansist välja. Varem alla hinnatud ebatõenäoliste nõuete laekumist kajastatakse ebatõenäoliselt laekuvate nõuete kulu vähendamisena.

#### F. Varud

Varud võetakse algselt arvele nende soetusmaksumuses, mis koosneb ostukulutustest, tootmiskulutustest ja muudest kulutustest, mis on vajalikud varude viimiseks nende olemasolevasse asukohta ja seisundisse. Varude kuluks kandmisel kasutatakse FIFO meetodit. Varud kajastatakse bilansis nende soetusmaksumuses või neto realiseerimisväärtuses, sõltuvalt sellest, kumb on madalam. Varude allahindlusi nende neto realiseerimisväärtusele kajastatakse allahindluse perioodil muudes ärikuludes.

#### G. Materiaalne põhivara

Materiaalseks põhivaraks loetakse kontserni enda majandustegevuses kasutatavaid varasid kasuliku tööeaga üle ühe aasta ja maksumusega alates 3 000 eurot.

Materiaalne põhivara võetakse algselt arvele tema soetusmaksumuses, mis koosneb ostuhinnast (k.a tollimaks ja muud mittetagastatavad maksud) ja otseselt soetamisega seotud kulutustest, mis on vajalikud vara viimiseks tema tööseisundisse ja -asukohta. Juhul kui materiaalse põhivara objekti otstarbekohasesse kasutusvalmidusse viimine vältab pikema perioodi jooksul, kapitaliseeritakse vara soetusmaksumusse varaga seotud laenukasutuse kulutused. Laenukasutuse kulutuste kapitaliseerimine lõpetatakse hetkest, mil vara on olulises osas valmis otstarbekohaseks kasutamiseks või selle aktiivne arendustegevus on pikemaks ajaks peatatud.

Materiaalset põhivara kajastatakse bilansis tema soetusmaksumuses, millest on maha arvatud akumulieeritud kulum ja võimalikud väärtuse langusest tulenevad allahindlused. Kapitalirendile võetud materiaalse põhivara arvestus toimub sarnaselt ostetud põhivaraga.

Materiaalse põhivara objektile tehtud hilisemad väljaminekud kajastatakse põhivarana, kui on tõenäoline, et kontsern saab varaobjektiga seotud tulevast majanduslikku kasu ning varaobjekti soetusmaksumust saab usaldusväärselt mõõta. Muid hooldus- ja remondikulud kajastatakse kuluna nende toimumise momendil.



Amortisatsiooni arvestamisel kasutatakse lineaarset meetodit. Amortisatsioonimäär määratakse igale põhivara objektile eraldi, sõltuvalt selle kasulikust tööeast. Olulise lõppväärtusega varaobjektide puhul amortiseeritakse kasuliku eluea jooksul kulusse ainult soetusmaksumuse ja lõppväärtuse vahelist amortiseeritavat osa.

Juhul kui materiaalse põhivara objekt koosneb üksteisest eristatavatest komponentidest, millel on erinevad kasulikud eluead, võetakse need komponendid raamatupidamises arvele eraldi varaobjektidena ning määratakse vastavalt nende kasulikule elueale eraldi amortisatsiooninormid.

Amortisatsioonimäärade vahemikud on materiaalse põhivara gruppidele järgmised:

Ehitised ja rajatised	4%	25 aastat
Muud masinad ja seadmed	4% - 20%	5 - 25 aastat
Transpordivahendid	20%	5 aastat
Muud materiaalsed põhivarad	20%	5 aastat

Piiramata kasutuseaga objekte (maa, püsiva väärtusega kunstiteosed, muuseumieksponaadid ja raamatud) ei amortiseerita.

Amortisatsiooni arvestamist alustatakse hetkest, mil vara on kasutatav vastavalt juhtkonna poolt plaanitud eesmärgil ning lõpetatakse kui lõppväärtus ületab bilansilist jääkmaksumust, vara lõpliku eemaldamiseni kasutusest. Igal bilansipäeval hinnatakse kasutatavate amortisatsioonimäärade, amortisatsioonimeetodi ning lõppväärtuse põhjendatust.

Juhul kui põhivara kaetav väärtus (s.o kõrgem kahest järgnevast näitajast: vara õiglane väärtus (miinus müügikulutused) või vara kasutusväärtus) on väiksem tema bilansilisest jääkmaksumusest, on materiaalse põhivara objektid alla hinnatud nende kaetavale väärtusele (vaata ka arvestuspõhimõtet osas H).

Materiaalse põhivara kajastamine lõpetatakse vara võõrandamise korral või olukorras, kus vara kasutamisest või müügist ei eeldata enam majanduslikku kasu. Kasum või kahjum, mis on tekkinud materiaalse põhivara kajastamise lõpetamisest, kajastatakse kasumiaruandes muude äritulude või muude ärikulude real.

#### H. Varade väärtuse langus

Piiramata kasutuseaga materiaalse põhivara (maa) ning amortiseeritavate varade puhul hinnatakse vara väärtuse võimalikule langusele viitavate asjaolude esinemist. Selliste asjaolude esinemise korral hinnatakse vara kaetavat väärtust ning võrreldakse seda bilansilise maksumusega.

Väärtuse langusest tekkinud kahjum kajastatakse summas, mille võrra vara bilansiline maksumus ületab selle kaetava väärtuse. Vara kaetav väärtus on vara õiglane väärtus, millest on maha lahutatud müügikulutused, või selle kasutusväärtus, vastavalt sellele, kumb on kõrgem. Vara väärtuse languse hindamise eesmärgil hinnatakse kaetavat väärtust kas üksiku varaobjekti või väikseima võimaliku varade grupi kohta, mille jaoks on võimalik rahavoogusid eristada (raha genereeriv üksus). Varade allahindlusi kajastatakse aruandeperioodi kuluna.

Kord alla hinnatud varade puhul hinnatakse igal järgmisel bilansikuupäeval, kas võib olla tõenäoline, et vara kaetav väärtus on vahepeal tõusnud. Kui väärtuse testi tulemusena selgub, et vara või varade grupi (raha genereeriva üksuse) kaetav väärtus on tõusnud üle bilansilise jääkmaksumuse, tühistatakse varasem allahindlus ja suurendatakse vara bilansilist jääkmaksumust kuni summani, mis oleks kujunenud, arvestades vahepealsetel aastatel normaalset amortisatsiooni. Allahindluse tühistamist kajastatakse aruandeaasta kasumiaruandes põhivara allahindluse kulu vähendamisenä.

#### I. Kapitali- ja kasutusrendid

Kapitalirendina käsitletakse rendilepingut, mille puhul kõik olulised vara omandiga seonduvad riskid ja hüved kanduvad üle rentnikule. Muud rendilepingud kajastatakse kasutusrendina.

## Kontsern kui rentnik

Kapitalirenti kajastatakse bilansis vara ja kohustisena renditud vara õiglase väärtuse summas või rendimaksede miinimumsumma nüüdisväärtuses, juhul kui see on madalam. Rendimaksed jaotatakse finantskuluks (intressikulu) ja kohustise jääkväärtuse vähendamiseks. Finantskulud jaotatakse rendiperioodile arvestusega, et intressimäär on igal ajahetkel kohustise jääkväärtuse suhtes sama. Kapitalirendi tingimustel renditud varad amortiseeritakse sarnaselt omandatud põhivaraga, kusjuures amortisatsiooniperioodiks on vara eeldatav kasulik tööiga või rendisuhte kehtivuse periood, olenevalt sellest, kumb on lühem. Kapitalirendi lepingute sõlmimisega otseselt kaasnevad rentniku poolt kantavad esmased otsekulutused kajastatakse renditava vara soetusmaksumuse koosseisus.

Kasutusrendimaksed kajastatakse rendiperioodi jooksul lineaarselt kasumiaruandes kuluna.

### J. Finantskohustised

Kõik finantskohustised (võlad hankijatele, võetud laenud, viitvõlad ning muud lühi- ja pikaajalised võlakohustised) võetakse algselt arvele nende soetusmaksumuses, mis sisaldab ka kõiki soetamisega otseselt kaasnevaid kulutusi. Edasine kajastamine toimub korrigeeritud soetusmaksumuse meetodil (v.a edasimüügi eesmärgil soetatud finantskohustised ning negatiivse õiglase väärtusega tuletisinstrumentid, mida kajastatakse nende õiglasest väärtusest).

Lühiajaliste finantskohustiste korrigeeritud soetusmaksumus on üldjuhul ligilähedane nende nominaalväärtusega, mistõttu lühiajalisi finantskohustisi kajastatakse bilansis maksmisele kuuluvas summas. Pikaajaliste finantskohustiste korrigeeritud soetusmaksumuse arvestamiseks võetakse nad algselt arvele saadud tasu õiglasest väärtusest (millest on maha arvatud tehingukulutused), arvestades järgnevatel perioodidel kohustistelt intressikulu kasutades sisemise intressimäära meetodit.

Finantskohustis liigitatakse lühiajaliseks, kui selle tasumise tähtaeg on kaheteist kuu jooksul alates bilansikuupäevast; või kontsernil pole tingimusteta õigust kohustise tasumist edasi lükata rohkem kui 12 kuud pärast bilansikuupäeva. Laenukohustisi, mille tagasimakse tähtaeg on 12 kuu jooksul bilansipäevast, kuid mis refinantseeritakse pikaajaliseks pärast bilansipäeva, kuid enne aastaaruande kinnitamist, kajastatakse lühiajalistena. Samuti kajastatakse lühiajalistena laenukohustisi, mida laenuandjal oli õigus bilansipäeval tagasi kutsuda laenulepingu sätetestatud tingimuste rikkumise tõttu.

### K. Eraldised ja tingimuslikud kohustised

Eraldistena kajastatakse bilansis tõenäolisi kohustisi, mis on avaldunud enne bilansikuupäeva toimunud sündmuste tagajärjel ning mille realiseerumise aeg või summa ei ole kindlad. Eraldiste kajastamisel bilansis on lähtutud juhtkonna hinnangust eraldise täitmiseks tõenäoliselt vajamineva summa ning eraldise realiseerumise aja kohta. Eraldis kajastatakse bilansis summas, mis on juhtkonna hinnangu kohaselt bilansipäeva seisuga vajalik eraldisega seotud kohustise rahuldamiseks või üleandmiseks kolmandale osapoolle.

Juhul kui eraldis realiseerub tõenäoliselt hiljem kui 12 kuu jooksul pärast bilansipäeva, kajastatakse seda diskonteeritud väärtuses (eraldisega seotud väljamaksete nüüdisväärtuse summas), välja arvatud juhul, kui diskonteerimise mõju on ebaoluline.

Muud võimalikud või eksisteerivad kohustised, mille realiseerumine ei ole tõenäoline või millega kaasnevate kulutuste suurust ei ole võimalik piisava usaldusväärsusega hinnata, on avalikustatud aastaaruande lisades tingimuslike kohustistena.

### L. Ettevõtte tulumaks

Eestis kehtiva tulumaksuseaduse kohaselt ei maksustata Eestis ettevõtte aruandeaasta kasumit. Tulumaksu makstakse dividendidelt, erisoodustustelt, kingitustelt, annetustelt, vastuvõtukuludelt, ettevõtlusega mitteseotud väljamaksetelt ning siirdehinna korrigeerimistelt. Dividendidena jaotatud kasumi maksumääraks on 20/80 väljamakstavalt netosummalt. Teatud tingimustel on võimalik saadud dividende jaotada edasi ilma täiendava tulumaksukuluta. Alates 2019. aastast rakendatakse madalamat maksumäära 14/86 regulaarsetele dividendiväljamaksetele ulatuses, mis on väiksem või võrdne kolme eelneva aasta keskmise maksustatud dividendiga. 2018. a oli esimene arvesse võetav aasta

kolme aasta keskmise maksustatud kasumi arvestamisel. Tulumaksukohustis ja tulumaksukulu dividendidelt kajastatakse dividendide väljakuulutamise hetkel. Dividendide väljamaksmisega kaasnevat ettevõtte tulumaksu kajastatakse kohustisena ja kasumiaruandes tulumaksukuluna samal perioodil kui dividendid välja kuulutatakse, sõltumata sellest, millise perioodi eest need on välja kuulutatud või millal need tegelikult välja makstakse. Tulumaksu tasumise kohustis tekib dividendide väljamaksele järgneva kuu 10. kuupäeval.

Maksustamissüsteemi omapärast lähtuvalt ei teki Eestis registreeritud ettevõtetel erinevusi vara maksuarvestuslike ja bilansiliste jääkväärtuste vahel ning sellest tulenevalt ka edasilükkunud tulumaksunõudeid ega -kohustisi. Bilansis ei kajastata tingimuslikku tulumaksukohustist, mis tekiks jaotamata kasumist dividendide väljamaksmisel. Maksimaalne tulumaksukohustis, mis kaasneks jaotamata kasumi dividendidena väljamaksmisel, on esitatud aastaaruande lisas 8.

## M. Tulude arvestus

Tulu kaupade müügist kajastatakse saadud või saadaoleva tasu õiglasel väärtuses, võttes arvesse kõiki tehtud allahindlusi ja soodustusi. Tulu kaupade müügist kajastatakse siis, kui kõik olulised omandiga seotud riskid on läinud üle müüjalt ostjale, müügitulu ja tehinguga seotud kulu on usaldusväärselt määratav ning tehingust saadava tasu laekumine on tõenäoline.

Tulu teenuse müügist kajastatakse teenuse osutamise järel, või juhul kui teenus osutatakse pikema ajaperioodi jooksul, siis lähtudes valmidusastme meetodist.

### Elektrienergia müük

Elektrienergia müügitulu kajastatakse tekkepõhiselt igakuiselt mõõtjate näitude alusel.

### Muu

Intressitulu kajastatakse siis, kui tulu laekumine on tõenäoline ja tulu suurust on võimalik usaldusväärselt hinnata. Intressitulu kajastatakse kasutades vara sisemist intressimäära, välja arvatud juhtudel, kui intressi laekumine on ebakindel. Sellistel juhtudel arvestatakse intressitulu kassapõhiselt.

### Tuletisinstrumendid

Tuletisinstrumente kajastatakse esmasel arvelevõtmisel õiglasel väärtuses tuletisinstrumenti lepingu sõlmimise kuupäeval ja hinnatakse edaspidi ümber nende õiglasele väärtusele.

Tuletisinstrumente kajastatakse õiglasel väärtuses läbi kasumiaruande. Selliste tuletisinstrumentide õiglase väärtuse muutusest tulenevad kasum ja kahjum kajastatakse kasumiaruandes muu äritulu või muu ärikuluna.

## ■ Lisa 2 Nõuded ja ettemaksed

### Lühiajalised nõuded ja ettemaksed

TUHANDETES EURODES	31.12.2022	31.12.2021
Nõuded ostjate vastu	4 178	6
Maksude ettemaksed ja tagasinõuded	0	136
Nõuded seotud osapoolte vastu (lisa 16)	3	0
Laenuõuded	239	0
Intressinõuded	3	0
Muud lühiajalised nõuded	259	24
Tulevaste perioodide kulud	130	11
Muud makstud ettemaksed	66	5
<b>LÜHIAJALISED NÕUDED JA ETTEMAKSED KOKKU</b>	<b>4 878</b>	182

Maksude ettemaksed ja tagasinõuded koosnevad käibemaksunõudest.

## Pikaajalised nõuded ja ettemaksud

TUHANDETES EURODES	31.12.2022	31.12.2021
Muud pikaajalised nõuded (lisa 14)	3 858	2 300
Pikaajalised ettemaksud	13	0
Laenuõuded	0	28
<b>PIKAAJALISED NÕUDED JA ETTEMAKSED KOKKU</b>	<b>3 871</b>	<b>2 328</b>

## ■ Lisa 3 Tütarettevõtted

Tütarettevõtete aktsiad ja osad, üldine informatsioon:

Tütarettevõtte registrikood	Tütarettevõtte	Asukoha- maa	Põhitegevusala	Osalus 31.12.2022	Osalus 31.12.2021
40003766284	TCK SIA	Läti	Elektrienergia tootmine tuuleenergiast	98%	98%
40103953076	Grobina Wind Park SIA	Läti	Elektrienergia tootmine tuuleenergiast	100%	0%
40203411869	Utilitas Wind SIA	Läti	Elektrienergia tootmine tuuleenergiast	100%	0%
10310434	Osaühing Irbeni	Eesti	Elektrienergia tootmine tuuleenergiast	100%	100%
16009115	Vihtra Tuulepark OÜ	Eesti	Elektrienergia tootmine tuuleenergiast	100%	100%

Tütarettevõtete aktsiad ja osad, detailne informatsioon:

Tütarettevõtte	31.12.2021	Omandamine	Muud muutused	31.12.2022
TCK SIA	9 732	0	0	9 732
Grobina Wind Park SIA	0	5 845	0	5 845
Utilitas Wind SIA	0	0	50	50
Osaühing Irbeni	266	0	0	266
Vihtra Tuulepark OÜ	102	0	100	202
<b>TÜTARETTEVÕTETE OSAD KOKKU</b>	<b>10 100</b>	<b>5 845</b>	<b>150</b>	<b>16 095</b>

2022. aasta märtsis soetas OÜ Utilitas Wind sõltumatult osapoolelt 100% osaluse ettevõttes Grobina Wind Park SIA, mis käitab Grobina tuuleparki Lätis. Omandatud osaluse soetusmaksumus 5 845 tuhat eurot koosneb soetushinnast 5 182 tuhat eurot ning omandamisega otseselt seotud väljaminekutest 663 tuhat eurot. Erinevus soetusmaksumuse ning omandatud netovara vahel (115 tuhat eurot) on kajastatud muu ärituluna (vt ka lisa 10). Osana tehingust tasus Utilitas Wind OÜ soetatud tütarettevõtte kohustised kolmandate osapoolte vastu summas 4 499 tuhat eurot.

2021. aastal soetatud TCK SIA ning Osaühing Irbeni soetamisel ei omandatud äri, mistõttu kajastati tehinguid kui varade ostu. Enamuse omandatud netovarast moodustasid lõpetamata projektid (vt ka lisa 5).

Osalus Vihtra Tuulepark OÜ-s saadi 2021. aastal mitterahalise sissemaksena omanikult (vt ka lisa 8).

TCK SIA soetusmaksumusest tasuti ära viimane makse - 500 tuhat eurot 2022. aasta oktoobris (vt ka lisa 7).

Veerus "Muud muutused" on kajastatud sissemakset juulis 2022 asutatud tütarettevõttesse Utilitas Wind SIA ning sissemakset Vihtra Tuulepark OÜ vabatahtlikku reservkapitali.

## ■ Lisa 4 Pikaajalised finantsinvesteeringud

TUHANDETES EURODES	Aktsiad ja osad
<b>31.12.2021</b>	<b>705</b>
Soetamine	<b>409</b>
<b>31.12.2022</b>	<b>1 114</b>
Kajastatud soetusmaksumuse meetodil	<b>1 114</b>

Pikaajaliste finantsinvesteeringutena kajastatakse 20% osalust Leedu tuuleenergia arendusettevõttes UAB Telšių vėjo parkas ning 10% osalust Leedu tuuleenergia arendusettevõttes UAB Telšių vėjo jėgainės.

## ■ Lisa 5 Materiaalne põhivara

TUHANDETES EURODES	Maa	Rajatised	Transpordivahendid		Muud masinad ja seadmed	Masinad ja seadmed kokku	Muu materiaalne põhivara	Lõpetamata projektid	Ettemaksed	Lõpetamata projektid ja ettemaksed	Kokku
Saldo seisuga 31.12.2021											
Soetusmaksumus	108	0	0	1	195	196	0	24 029	12 714	36 743	37 047
Akumuleeritud kulum	0	0	0	0	-12	-12	0	0	0	0	-12
<b>JÄÄKMAKSUMUS</b>	<b>108</b>	<b>0</b>	<b>0</b>	<b>1</b>	<b>183</b>	<b>184</b>	<b>0</b>	<b>24 029</b>	<b>12 714</b>	<b>36 743</b>	<b>37 035</b>
2022. a toimunud muutused											
Ostud ja parendused	82	9 897	94	0	24 760	24 854	31	4 415	580	4 995	39 859
Kapitaliseeritud laenukulutused (vt tabeli alt)	0	936	0	0	2 331	2 331	0	0	0	0	3 267
Lisandumised äriühenduste kaudu (vt tabeli alt)	67	1 356	0	0	8 471	8 471	5	0	0	0	9 899
Müügid	0	0	0	0	0	0	0	-3	0	-3	-3
Ümberliigitamised ettemaksetest	0	3 643	0	0	9 006	9 006	0	0	-12 649	-12 649	0
Ümberliigitamised lõpetamata projektidest	0	6 723	0	0	16 744	16 744	0	-23 467	0	-23 467	0
Muud ümberliigitamised	0	0	0	0	-32	-32	0	32	0	32	0
Amortisatsioonikulu	0	-318	-3	-1	-1 457	-1 461	-1	0	0	0	-1 780
Saldo seisuga 31.12.2022											
<b>Soetusmaksumus</b>	<b>257</b>	<b>25 551</b>	<b>94</b>	<b>0</b>	<b>85 968</b>	<b>86 062</b>	<b>49</b>	<b>5 006</b>	<b>645</b>	<b>5 651</b>	<b>117 570</b>
<b>Akumuleeritud kulum</b>	<b>0</b>	<b>-3 314</b>	<b>-3</b>	<b>0</b>	<b>-25 962</b>	<b>-25 965</b>	<b>-14</b>	<b>0</b>	<b>0</b>	<b>0</b>	<b>-29 293</b>
<b>JÄÄKMAKSUMUS</b>	<b>257</b>	<b>22 237</b>	<b>91</b>	<b>0</b>	<b>60 006</b>	<b>60 097</b>	<b>35</b>	<b>5 006</b>	<b>645</b>	<b>5 651</b>	<b>88 277</b>

Kapitaliseeritud laenukulutused koosnevad intressidest (1 209 tuhat eurot), garantiitasudest (1 957 tuhat eurot) ning muudest laenudega seotud väljaminekutest (101 tuhat eurot). Vaata ka lisa 6 ja 16.

Aruandeperioodil müüdi põhivara müügihinnas 100 tuhat eurot (26.02.2021 - 31.12.2021: 435 tuhat eurot; vt ka lisa 16).

Real "Muud ümberliigitamised" on kapitaliseeritud materiaalse põhivara amortisatsioon lõpetamata projektide soetusmaksumuses.

Vaata ka lisa 3.

## ■ Lisa 6 Laenukohustised

TUHANDETES EURODES	31.12.2022	12 kuu jooksul	1-5 aasta jooksul	üle 5 aasta	Intressimäär	Alusvaluuta	Lõpptähtaeg
Pangalaen	<b>47 262</b>	3 593	43 669	0	6 kuu EURIBOR + 2,300%	EUR	15.04.2026
Omanike laenud (lisa 16)	<b>40 300</b>	0	0	40 300	5,500%	EUR	10.03.2028
Kapitalirendikohustised	<b>84</b>	21	63	0	3,253%	EUR	15.07.2026
<b>KOKKU</b>	<b>87 646</b>	<b>3 614</b>	<b>43 732</b>	<b>40 300</b>			

TUHANDETES EURODES	31.12.2021	12 kuu jooksul	1-5 aasta jooksul	üle 5 aasta	Intressimäär	Alusvaluuta	Lõpptähtaeg
Pangalaen	<b>15 621</b>	0	0	15 621	EURIBOR + 2,700%	EUR	15.04.2026
Omanike laenud (lisa 16)	<b>22 000</b>	0	0	22 000	5,500%	EUR	10.03.2028
<b>KOKKU</b>	<b>37 621</b>	<b>0</b>	<b>0</b>	<b>37 621</b>			

Aruandeperioodi jooksul on arvestatud intressikulu 3 123 tuhat eurot, millest 1 209 tuhat eurot on kapitaliseeritud põhivarana (vt ka lisa 5).

Informatsioon laenukohustiste tagatiste kohta on toodud lisa 14.

## ■ Lisa 7 Võlad ja ettemaksud

### Lühiajalised võlad ja ettemaksud

TUHANDETES EURODES	31.12.2022	31.12.2021
Võlad tarnijatele	128	43
Võlad töövõtjatele	29	0
Maksuvõlad	821	1
<i>sh Käibemaks</i>	766	0
<i>Sotsiaalmaks</i>	28	0
<i>Üksikisiku tulumaks</i>	23	7
<i>Erijuhtude tulumaks</i>	2	0
<i>Töötuskindlustusmaks</i>	1	0
<i>Kohustuslik kogumispension</i>	1	0
Intressikohustus (lisa 16)	4 302	2 521
Muud viitvõlad	999	971
Muud võlad (lisa 3)	1	500
<b>LÜHIAJALISED VÕLAD JA ETTEMAKSED KOKKU</b>	<b>6 280</b>	4 036

### Pikaajalised võlad ja ettemaksud

TUHANDETES EURODES	31.12.2022	31.12.2021
Muud pikaajalised viitvõlad	0	315
<b>PIKAAJALISED VÕLAD JA ETTEMAKSED KOKKU</b>	<b>0</b>	315

## ■ Lisa 8 Omakapital

	31.12.2022	31.12.2021
Osakapital (tuhandetes eurodes)	15	15
Osade arv (tk)	2	2

Kontserni emaettevõtte osakapital seisuga 31.12.2022 koosneb 2 osast nimiväärtusega 7,5 tuhat eurot (31.12.2021: 7,5 tuhat eurot), mille eest on täielikult tasutud.

Eelmisel majandusaastal tehti mõlema osaniku poolt sissemakse osakapitali summas 2,5 tuhat eurot (kokku 5 tuhat eurot), millega kaasnes ülekurs 987,5 tuhat eurot (kokku 1 975 tuhat eurot). Üks osanikest tegi rahalise sissemakse ning teine mitterahalise sissemakse.

TUHANDETES EURODES	31.12.2022	31.12.2021
Ettevõtte jaotamata kasum (kahjum)	8 638	-554
Võimalikud dividendid	7 308	0
Potentsiaalne tulumaksukohustus võimalikelt dividendidelt	1 330	0

## ■ Lisa 9 Müügitulu

TUHANDETES EURODES	2022	26.02.2021 - 31.12.2021
<b>Konsolideeritud müügitulu geograafiliste piirkondade lõikes</b>		
Läti	10 811	6
<b>KOKKU</b>	<b>10 811</b>	6
<b>Konsolideeritud müügitulu tegevusalade lõikes</b>		
Elektrienergia tootmine ja müük	10 811	0
Muu müügitulu	0	6
<b>MÜÜGITULU KOKKU</b>	<b>10 811</b>	6

## ■ Lisa 10 Muud äritulud

TUHANDETES EURODES	2022	26.02.2021 - 31.12.2021
Kasum põhivara müügist	97	8
Tulu elektri hinna riskimaandamise instrumentidest (lisa 16)	6 161	0
Tulu tütarettevõtte soetamisest (lisa 3)	115	0
<b>MUUD ÄRITULUD KOKKU</b>	<b>6 373</b>	8

## ■ Lisa 11 Kaubad, toore, materjal ja teenused

TUHANDETES EURODES	2022	26.02.2021 - 31.12.2021
Ostetud energia	-50	0
Remondi ja hoolduskulud	-630	0
Hoonestusõiguste tasud ja maamaks	-175	0
<b>KAUBAD, TOORE, MATERJAL JA TEENUSED KOKKU</b>	<b>-855</b>	0



## ■ Lisa 12 Mitmesugused tegevuskulud

TUHANDETES EURODES	2022	26.02.2021 - 31.12.2021
Mitmesugused büroo-, haldus- ja hoolduskulud	-148	-5
Transpordivahendite kulud	-36	0
Kommunikatsiooni- ja reklaamikulud	-47	-2
Kindlustuskulud	-35	0
Lähetuskulud	-28	-2
Koolituskulud	-13	0
Riiklike ja kohalike maksude kulud	-50	0
Riigilõivude kulud	-56	-50
Väliste nõustajate kulud	-644	-79
Muud kulud	-296	-22
<b>MITMESUGUSED TEGEVUSKULUD KOKKU</b>	<b>-1 353</b>	<b>-160</b>

## ■ Lisa 13 Tööjõukulud

TUHANDETES EURODES	2022	26.02.2021 - 31.12.2021
Palgakulu	-729	0
Sotsiaalmaksud	-233	0
<b>TÖÖJÕUKULUD KOKKU</b>	<b>-962</b>	<b>0</b>
Töötajate keskmine arv taandatuna täistööajale	11	0
Töölepingu alusel töötav isik	11	0

## ■ Lisa 14 Tagatised ja saadud garantiid

Kontserni pangalaenuga seotud kohustiste, mis on 31.12.2022 seisuga 47 262 tuhat eurot (31.12.2021 seisuga 15 621 tuhat eurot; vt ka lisa 6), tagamiseks on:

1. avatud tagatishoius summas 2 300 tuhat eurot (31.12.2021: 2 300 tuhat eurot) tähtajaga 15.04.2026 (vt ka lisa 2);
2. mõlemad omanikud, OÜ Utilitas ning UG Investments OÜ, andnud osaühingule Utilitas Wind garantii, mis on 31.12.2022 seisuga kokku 14 500 tuhat eurot (31.12.2021 seisuga 22 700 tuhat eurot). Arvestusperioodi jooksul vähendati garantii mahtu seoses kohustiste täitmisega tuulikutootjale, pangalaenu osas garantii jätkub. Saadud garantiile arvestatakse intressi 12% aastas (vt ka lisa 16).

Kontsern on Leedu tegevusambitsioonide täitmiseks saanud pangalt garantiisid summas 4 674 tuhat eurot (31.12.2021: 0 eurot). Garantiide tagamiseks on:

1. avatud tagatishoius summas 558 tuhat eurot (31.12.2021: 0 eurot) tähtajaga 06.04.2026 (vt ka lisa 2);
2. avatud tagatishoius summas 1 000 tuhat eurot (31.12.2021: 0 eurot) tähtajaga 04.11.2025 (vt ka lisa 2).

## ■ Lisa 15 Tingimuslikud kohustised

### Võimalikud maksurevisjonist tulenevad kohustised

Maksuhalduril on õigus kontrollida kontserni kuuluvate ettevõtete maksuarvestust kuni 5 aasta jooksul maksudeklaratsiooni esitamise tähtajast ning vigade tuvastamisel määrata täiendav maksusumma, intressid ning trahvi.

Kontserni emaettevõtte juhtkonna hinnangul ei esine asjaolusid, mille tulemusena võiks maksuhaldur määrata kontserni kuuluvatele ettevõtetele olulise täiendava maksusumma.

## ■ Lisa 16 Tehingud seotud osapooltega

OÜ Utilitas Wind konsolideeritud aastaaruande koostamisel on loetud seotud osapoolteks:

1. ettevõtted, millel on kontroll või oluline mõju ettevõtte üle;
2. ettevõtte või tema emaettevõtte juhtkond ja ettevõtte eraisikutest omanikud, kellel on kontroll või oluline mõju ettevõtte üle, eelmainitud isikute lähedased pereliikmed ning kõigi eelmainitud isikute poolt kontrollitavad või nende olulise mõju all olevad ettevõtted.

### Nõuded seotud osapoolte vastu

TUHANDETES EURODES	31.12.2022	31.12.2021
Lühiajalised nõuded ettevõtte omanike valitseva mõju all olevate ettevõtete vastu (lisa 2)	3	0
KOKKU	3	0

### Müügid seotud osapooltele

TUHANDETES EURODES	2022	26.02.2021 - 31.12.2021
Ettevõtte omanike valitseva mõju all olevatele ettevõtetele müüdüd põhivara (lisa 5)	0	435
Ettevõtte omanikele ning nende valitseva või olulise mõju all olevatele ettevõtetele edasimüüdüd kulud (lisa 10)	6 166	0
KOKKU	6 166	435

### Kohustised seotud osapoolte ees

TUHANDETES EURODES	31.12.2022	31.12.2021
Lühiajalised intressikohustised ettevõtte omanikele (lisa 7)	4 302	2 521
sh garantiitasud	2 395	1 656
Pikaajalised laenukohustised ettevõtte omanikele (lisa 6)	40 300	22 000
KOKKU	44 602	24 521

## Ostud seotud osapooltelt

TUHANDETES EURODES	2022	26.02.2021 - 31.12.2021
Ettevõtte omanikelt saadud laenult arvestatud intressikulu	1 907	865
Ettevõtte omanikele arvestatud garantiitasu	2 395	1 656
Ettevõtte omanike valitseva mõju all olevatelt ettevõtetelt ostetud põhivara	67	0
Ettevõtte omanikelt ning nende valitseva või olulise mõju all olevatelt ettevõtetelt ostetud edasimüüdud kulud	28	75
Ettevõtte omanikelt ning nende valitseva või olulise mõju all olevatelt ettevõtetelt ostetud kaubad ja teenused	96	0
<b>KOKKU</b>	<b>4 493</b>	<b>2 596</b>

Ettevõtte omanikud on Eestis registreeritud ettevõtted OÜ Utilitas (50%) ning UG Investments OÜ (50%).

Ettevõtte omanikud garanteerivad pangalaenukohustist, garantiisumma on arvestusperioodi lõpu seisuga 14 500 tuhat eurot (31.12.2021: 22 700 tuhat eurot; vt ka lisa 14). Arvestatud garantiitasust kapitaliseeriti 1 957 tuhat eurot (26.02.2021 - 31.12.2021: 1 656 tuhat eurot) põhivara soetusmaksumus (vt ka lisa 5).

Seotud osapooltele edasimüüdud kulud sisaldavad elektrihinna riskimaandamise instrumendilt teenitud tulu 6 161 tuhat eurot (vt ka lisa 10).

Kontserni kuuluvate kõikide ettevõtete juhatuse liikmetele 2022. aastal arvestatud tasu oli 344 tuhat eurot, (26.02.2021 - 31.12.2021: 0 eurot), millele lisandusid sotsiaalmaksud.

## ■ Lisa 17 Emaettevõtte konsolideerimata põhjaruanded

Emaettevõtte põhjaruanded on koostatud kasutades samu arvestusmeetodeid ja hindamisaluseid, mida on kasutatud konsolideeritud aruannete koostamisel, va tütar- ja sidusettevõtted, mida kajastatakse emaettevõtte konsolideerimata põhjaruannetes nende soetusmaksumuses.

### Konsolideerimata bilanss

TUHANDETES EURODES	31.12.2022	31.12.2021
<b>VARAD</b>		
<b>Käibevarad</b>		
Raha	1 285	915
Nõuded ja ettemaksed	6 704	2 376
<b>KÄIBEVARAD KOKKU</b>	<b>7 989</b>	3 291
<b>Põhivarad</b>		
Finantsinvesteeringud tütarettevõtetesse	16 095	10 100
Finantsinvesteeringud	1 114	705
Nõuded ja ettemaksed	15 217	12 474
Materiaalsed põhivarad	4 937	263
<b>Põhivarad kokku</b>	<b>37 363</b>	23 542
<b>VARAD KOKKU</b>	<b>45 352</b>	26 833
<b>KOHUSTISED JA OMAKAPITAL</b>		
<b>Lühiajalised kohustised</b>		
Võlad ja ettemaksed	4 946	3 031
<b>Lühiajalised kohustised kokku</b>	<b>4 946</b>	3 031
<b>Pikaajalised kohustised</b>		
Laenukohustised	40 300	22 000
<b>Pikaajalised kohustised kokku</b>	<b>40 300</b>	22 000
<b>KOHUSTISED KOKKU</b>	<b>45 246</b>	25 031
<b>Omakapital</b>		
Osakapital nimiväärtuses	15	15
Ülekurss	1 975	1 975
Jaotamata kahjum	-188	0
Aruandeaasta kahjum	-1 696	-188
<b>OMAKAPITAL KOKKU</b>	<b>106</b>	1 802
<b>KOHUSTISED JA OMAKAPITAL KOKKU</b>	<b>45 352</b>	26 833

## Konsolideerimata kasumiaruanne

TUHANDETES EURODES	2022	26.02.2021 - 31.12.2021
<b>Äritulud</b>		
Müügitulu	247	0
Muud äritulud	97	0
<b>ÄRITULUD KOKKU</b>	<b>344</b>	0
Mitmesugused tegevuskulud	-614	-53
Tööjõukulud	-793	0
<b>Ärikahjum</b>	<b>-1 063</b>	-53
<b>Finantstulud ja -kulud</b>		
Intressitulud	1 274	730
Intressikulud	-1 907	-865
<b>FINANTSTULUD JA -KULUD KOKKU</b>	<b>-633</b>	-135
<b>Kahjum enne tulumaksustamist</b>	<b>-1 696</b>	-188
<b>ARUANDEAASTA PUHASKAHJUM</b>	<b>-1 696</b>	-188

## Konsolideerimata rahavoogude aruanne

TUHANDETES EURODES	2022	26.02.2021 - 31.12.2021
<b>RAHAVOOD ÄRITEGEVUSEST</b>		
Ärikahjum	-1 063	-53
Korrigeerimised:		
Kasum põhivarade müügist	-97	0
Äritegevusega seotud nõuete ja ettemaksete muutus	-2 118	11
Äritegevusega seotud kohustiste ja ettemaksete muutus	334	0
Makstud intressid	-2 521	0
<b>Kokku rahavood äritegevusest</b>	<b>-5 465</b>	<b>-42</b>
<b>RAHAVOOD INVESTEERIMISTEGEVUSEST</b>		
Tasutud materiaalse ja immateriaalse põhivara soetamisel	-4 285	-109
Tasutud muude finantsinvesteeringute soetamisel	-402	0
Tasutud tütarettevõtete soetamisel	-6 346	-9 498
Antud laenud	-6 610	-12 436
Antud laenude tagasimaksed	5 245	0
Laekunud intressid	83	0
Sissemaksed tütarettevõtete osakapitali	-150	0
<b>Kokku rahavood investeerimistegevusest</b>	<b>-12 465</b>	<b>-22 043</b>
<b>RAHAVOOD FINANTSEERIMISTEGEVUSEST</b>		
Saadud laenud	18 300	22 000
Laekunud osade emiteerimisest	0	990
<b>Kokku rahavood finantseerimistegevusest</b>	<b>18 300</b>	<b>22 990</b>
<b>RAHAVOOD KOKKU</b>	<b>370</b>	<b>905</b>
RAHA JA RAHA LÄHENDID PERIOODI ALGUSES	915	10
RAHA JA RAHA LÄHENDID PERIOODI LÕPUS	1 285	915

## Konsolideerimata omakapitali muutuste aruanne

TUHANDETES EURODES	Osakapital	Ülekurss	Jaotamata kasum (kahjum)	Kokku
Saldo seisuga 31.12.2021	15	1 975	-188	1 802
Aruandeperioodi puhaskahjum	0	0	-1 696	-1 696
<b>Saldo seisuga 31.12.2022</b>	<b>15</b>	<b>1 975</b>	<b>-1 884</b>	<b>106</b>

## Korrigeeritud konsolideerimata omakapital 31.12.2022

Valitseva ja olulise mõju all olevate osaluste bilansiline väärtus			-16 095	-16 095
Valitseva ja olulise mõju all olevate osaluste väärtus arvestatuna kapitaliosaluse meetodil			27 048	27 048
<b>Korrigeeritud konsolideerimata omakapital 31.12.2022</b>	<b>15</b>	<b>1 975</b>	<b>9 069</b>	<b>11 059</b>

## Sõltumatu vandeaudiitori aruanne

OÜ Utilitas Wind osanikele

---

### Meie arvamus

Meie arvates kajastab konsolideeritud raamatupidamise aastaaruanne kõigis olulistes osades õiglaselt OÜ Utilitas Wind ja selle tütarettevõtete (koos Kontsern) konsolideeritud finantsseisundit seisuga 31. detsember 2022 ning sellel kuupäeval lõppenud majandusaasta konsolideeritud finantstulemust ja konsolideeritud rahavoogusid kooskõlas Eesti finantsaruandluse standardiga.

### Mida me auditeerisime

Kontserni konsolideeritud raamatupidamise aastaaruanne sisaldab:

- konsolideeritud bilanssi seisuga 31. detsember 2022;
- konsolideeritud kasumiaruannet eeltoodud kuupäeval lõppenud majandusaasta kohta;
- konsolideeritud rahavoogude aruannet eeltoodud kuupäeval lõppenud majandusaasta kohta;
- konsolideeritud omakapitali muutuste aruannet eeltoodud kuupäeval lõppenud majandusaasta kohta; ja
- konsolideeritud raamatupidamise aastaaruande lisasid, mis sisaldavad olulisi arvestuspõhimõtteid ja muud selgitavat infot.

---

### Arvamuse alus

Viisime auditi läbi kooskõlas rahvusvaheliste auditeerimisstandarditega (ISA-d). Meie kohustused vastavalt nendele standarditele on täiendavalt kirjeldatud meie aruande osas „Audiitori kohustused seoses konsolideeritud raamatupidamise aastaaruande auditiga“.

Usume, et kogutud auditi tõendusmaterjal on piisav ja asjakohane meie arvamuse avaldamiseks.

### Sõltumatus

Oleme Kontsernist sõltumatud kooskõlas Rahvusvahelise Arvestusekspertide Eetikakoodeksi Nõukogu (IESBA) poolt välja antud kutseliste arvestusekspertide rahvusvahelise eetikakoodeksiga (sealhulgas rahvusvahelised sõltumatuse standardid) (IESBA koodeks). Oleme täitnud oma muud eetikaalased kohustused vastavalt IESBA koodeksile.

---

### Muu informatsiooni, sealhulgas tegevusaruande, aruandlus

Juhatus vastutab muu informatsiooni eest. Muu informatsioon hõlmab tegevusaruannet (kuid ei hõlma konsolideeritud raamatupidamise aastaaruannet ega meie vandeaudiitori aruannet).

Meie arvamus konsolideeritud raamatupidamise aastaaruande kohta ei hõlma muud informatsiooni, sealhulgas tegevusaruannet.

Konsolideeritud raamatupidamise aastaaruande auditeerimise käigus on meie kohustus lugeda muud informatsiooni ja kaaluda seda tehes, kas muu informatsioon sisaldab olulisi vasturääkivusi konsolideeritud raamatupidamise aastaaruandega või meie poolt auditi käigus saadud teadmistega või tundub muul viisil olevat oluliselt väärkajastatud.



Tegevusaruande osas teostasime ka audiitortegevuse seaduses sätestatud protseduurid. Nimetatud protseduuride hulka kuulub kontroll, kas tegevusaruanne on olulises osas kooskõlas konsolideeritud raamatupidamise aastaaruandega ning on koostatud raamatupidamise seaduse nõuete kohaselt.

Tuginedes auditi käigus tehtud töödele, on meie arvates:

- tegevusaruandes toodud informatsioon olulises osas kooskõlas konsolideeritud raamatupidamise aastaaruandega selle aasta osas, mille kohta konsolideeritud raamatupidamise aastaaruanne on koostatud; ja
- tegevusaruanne koostatud raamatupidamise seaduse nõuete kohaselt.

Pidades silmas auditi käigus saadud teadmisi ja arusaamu Kontsernist ja selle keskkonnast, oleme lisaks kohustatud avaldama, kui oleme tuvastanud olulisi väärkajastamisi tegevusaruandes, millest saime teadlikuks enne käesoleva audiitori aruande kuupäeva. Meil ei ole sellega seoses midagi välja tuua.

---

### Juhatus ja nende, kelle ülesandeks on Kontserni valitsemine, kohustused seoses konsolideeritud raamatupidamise aastaaruandega

Juhatus vastutab konsolideeritud raamatupidamise aastaaruande koostamise ja õiglase esitamise eest kooskõlas Eesti finantsaruandluse standardiga ja sellise sisekontrollisüsteemi rakendamise eest, nagu juhatus peab vajalikuks, võimaldamaks pettusest või veast tulenevate oluliste väärkajastamisteta konsolideeritud raamatupidamise aastaaruande koostamist.

Konsolideeritud raamatupidamise aastaaruande koostamisel on juhatus kohustatud hindama Kontserni jätkusuutlikkust, avalikustama vajadusel infot tegevuse jätkuvusega seotud asjaolude kohta ja kasutama tegevuse jätkuvuse printsiipi, välja arvatud juhul, kui juhatus kavatses Kontserni likvideerida või tegevuse lõpetada või tal puudub realistlik alternatiiv eelnimetatud tegevustele.

Need, kelle ülesandeks on valitsemine, vastutavad Kontserni finantsaruandlusprotsessi üle järelevalve teostamise eest.

---

### Audiitori kohustused seoses konsolideeritud raamatupidamise aastaaruande auditiga

Meie eesmärk on saada põhjendatud kindlus selle kohta, kas konsolideeritud raamatupidamise aastaaruanne tervikuna on pettusest või veast tulenevate oluliste väärkajastamisteta, ja anda välja audiitori aruanne, mis sisaldab meie arvamust. Kuigi põhjendatud kindlus on kõrgetasemeline kindlus, ei anna ISA-dega kooskõlas läbiviidud audit garantiid, et oluline väärkajastamine alati avastatakse. Väärkajastamised võivad tuleneda pettusest või veast ja neid peetakse oluliseks siis, kui võib põhjendatult eeldada, et need võivad kas üksikult või koos mõjutada kasutajate poolt konsolideeritud raamatupidamise aastaaruande alusel tehtavaid majanduslikke otsuseid.

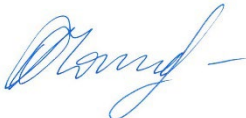
Kooskõlas ISA-dega läbiviidud auditi käigus kasutame me kutsealast otsustust ja säilitame kutsealase skeptitsismi. Samuti me:

- tuvastame ja hindame riske, et konsolideeritud raamatupidamise aastaaruandes võib olla olulisi väärkajastamisi tulenevalt pettusest või veast, kavandame ja teostame auditiprotseduurid vastavalt tuvastatud riskidele ning kogume piisava ja asjakohase auditi tõendusmaterjali meie arvamuse avaldamiseks. Pettusest tuleneva olulise väärkajastamise mitteavastamise risk on suurem kui veast tuleneva väärkajastamise puhul, sest pettus võib tähendada varjatud kokkuleppeid, võltsimist, tahtlikku tegevusetust, vääresitiste tegemist või sisekontrollisüsteemi eiramist;
- omandame arusaama auditi kontekstis asjakohasest sisekontrollisüsteemist, selleks, et kujundada auditiprotseduure sobivalt antud olukorrale, kuid mitte selleks, et avaldada arvamust Kontserni sisekontrollisüsteemi tõhususe kohta;

- hindame kasutatud arvestuspõhimõtete asjakohasust ning juhatuse poolt tehtud raamatupidamislike hinnangute ja nende kohta avalikustatud info põhjendatust;
- otsustame, kas juhatuse poolt kasutatud tegevuse jätkuvuse printsiip on asjakohane ning kas kogutud auditi tõendusmaterjali põhjal on olulist ebakindlust põhjustavaid sündmusi või tingimusi, mis võivad tekitada märkimisväärset kahtlust Kontserni jätkusuutlikkuses. Kui me järeldame, et eksisteerib oluline ebakindlus, oleme kohustatud oma audiitori aruandes juhtima tähelepanu infole, mis on selle kohta avalikustatud konsolideeritud raamatupidamise aastaaruandes, või kui avalikustatud info on ebapiisav, siis modifitseerima oma arvamust. Meie järeldused tuginevad audiitori aruande kuupäevani kogutud auditi tõendusmaterjalil. Tulevased sündmused või tingimused võivad siiski põhjustada Kontserni tegevuse jätkumise lõppemist;
- hindame konsolideeritud raamatupidamise aastaaruande üldist esitusviisi, struktuuri ja sisu, sealhulgas avalikustatud informatsiooni, ning seda, kas konsolideeritud raamatupidamise aastaaruanne esitab toimunud tehinguid ja sündmusi viisil, millega saavutatakse õiglane esitusviis;
- hangime piisava asjakohase tõendusmaterjali Kontserni kuuluvate majandusüksuste või äritegevuste finantsinformatsiooni kohta, avaldamaks arvamust konsolideeritud raamatupidamise aastaaruande kui terviku kohta. Me vastutame Kontserni auditi juhtimise, järelevalve ja läbiviimise eest ja oleme ainuvastutavad oma auditiarvamuse eest.

Me vahetame infot nendega, kelle ülesandeks on Kontserni valitsemine, muu hulgas auditi planeeritud ulatuse ja ajastuse ning oluliste auditi tähelepanekute kohta, sealhulgas auditi käigus tuvastatud oluliste sisekontrollisüsteemi puuduste kohta.

AS PricewaterhouseCoopers



Oksana Popova  
Vandeaudiitor, litsents nr 633



Iiris Embrich  
Vandeaudiitor, litsents nr 725

31. mai 2023  
Tallinn, Eesti

# TEGEVJUHTKONNA ALLKIRJAD 2022. A KONSOLIDEERITUD MAJANDUSAASTA ARUANDELE

OÜ Utilitas Wind 2022. a majandusaasta aruanne allkirjastati 31. mail 2023.



Rene Tammist  
Juhatuse liige



Priit Brus  
Juhatuse liige

## KASUMI JAOTAMISE ETTEPANEK

OÜ UTILITAS WIND jaotamata kasum oli:

Kokku jaotamata kasum 31. detsember 2022 ..... 8 638 tuhat eurot.

OÜ UTILITAS WIND juhatus teeb osanike üldkoosolekule ettepaneku dividende mitte maksta.



