

Maaüksuse asukoht

Maakond Rapla maakond	Vald / linn Rapla vald	Metskond Lääne- ja Raplamaa
Kinnistu number	Kinnistu nimetus	

Number	Esitamise kp	Katastritunnus	Kvartal	Eraldis	Pindala (ha)	Tööliik	Maht (tm)	Otsuse kp	Otsus	Kehtiv kuni
50001191861	09.01.2026	65402:001:0247	WR363	11	5.10	sanitaarraie	20	27.01.2026	JAH	26.01.2028

Registreerimisest keeldumise põhjused/soovitused/täiendavad tingimused

Metsateatis nr **50001191861**, katastritunnus 65402:001:0247, kvartal WR363, eraldis nr 11.

Lugupeetud metsateatise esitaja, Keskkonnaamet esitab teile sanitaarraie registreerimise ja tingimused.

Rapla vallavalitsus on esitanud RMK-le taotluse Rapla vallas, Raikkülas, Vardi metskond 60 maaüksuse (katastritunnus 65402:001:0247) kergliiklustee ja sõidutee poolse ala korrastamiseks. Liikluse ohutuse tagamiseks on vajalik Rapla-Järvakandi-Kergu tee kaitsevööndisse jäävate seisvate surnud puude eemaldamine.

EELIS (Eesti looduse infosüsteem), Keskkonnaagentuuri andmetel kattub kavandatud raie ala Natura 2000 võrgustikku kuuluva Raikküla-Paka loodusala ja siseriiklikult kaitse alla võetud Raikküla-Paka maastikukaitseala Pakamäe sihtkaitsevööndiga. Raikküla-Paka maastikukaitseala on kaitse alla võetud Vabariigi Valitsuse 04.03.2022 määrusega nr 21 "Raikküla-Paka maastikukaitseala moodustamine ja kaitse-eeskiri" (edaspidi KE). Vastavalt KE § 9 lg 2 on Pakamäe sihtkaitsevööndi kaitse-eesmärgiks pinnavormi, maastikuilme, metsaökosüsteemi, kaitsealuste liikide ja nende elupaikade ning ajaloolis-kultuurilise objekti kaitse. Pakamäe sihtkaitsevöönd on tzoneeritud hooldatavaks sihtkaitsevööndiks, kus kaitse-eesmärgi saavutamiseks ja säilimiseks on inimtegevus vajalik.

Keskkonnaamet annab nõusoleku sanitaarraieks järgmistel tingimustel:

1. raiuda on lubatud puud, mis maha langenuna võivad ulatuda teeni;
2. kergliiklustee servast kuni 10 m kaugusele jäävad raiutavad puud ja raidmed, mille jätmine metsa kahjustaks maastikuilmet, tuleb alalt ära vedada; kaugemal kui 10 m asuvad puud langetada suunaga teest eemale ja jätta lamapuiduna metsa;
3. rasketehnikaga raietöid tohib teha külmunud või kuiva pinnasega; kui tööde käigus tekitatakse maapinna kahjustusi, tuleb need tööde lõppedes siluda ja korrastada;
4. kergliiklustee servale lähimad puud tuleb raiuda võimalikult madalalt, et vältida vahetult tee äärde jäävaid kõrgeid kände;
5. tööalal metsas leiduvad jalgrajad peavad jääma pärast töid läbitavaks;
6. tööde teostamise ajast teavitada Rapla Vallavalitsust.

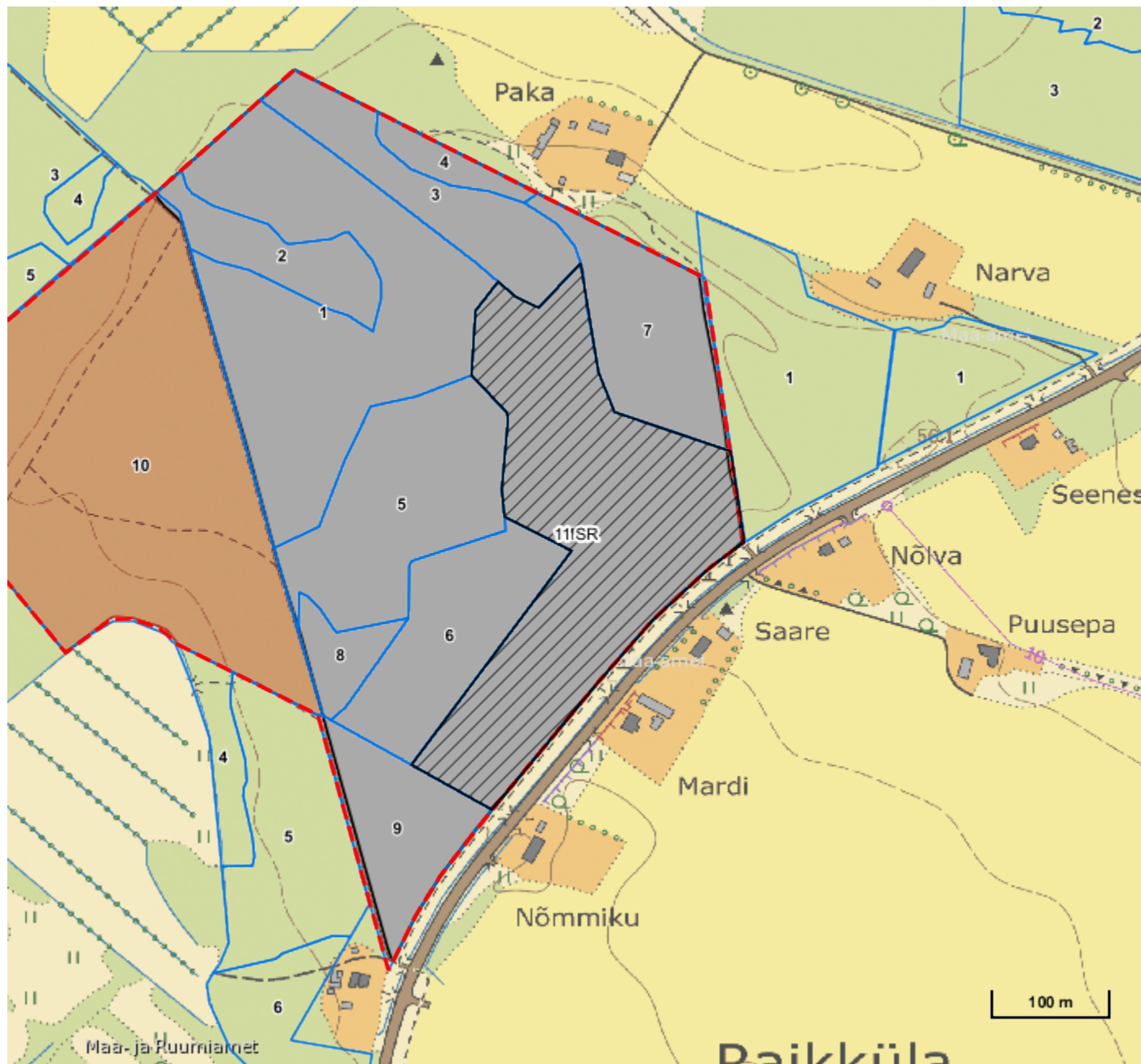
Keskkonnaamet juhib tähelepanu:

1. Sanitaarraiega on lubatud raiuda Metsa majandamise eeskirja §-s 7 loetletud puud.
2. Metsateatisel märgitud sanitaarraie hinnangulise mahu täitumisel tuleb raie jätkamiseks esitada uus sanitaarraie metsateatis.

Muinsuskaitseamet on arheoloogiamälestise kaitsevööndis tööde tegemisega nõustumisest RMK-d teavitanud. Metsateatis vastab Metsaseaduse §41 lg 8¹ nõuetele. Otsust on võimalik vaidlustada 30 päeva jooksul teatavaks tegemisest arvates, esitades vaide Keskkonnaametile haldusmenetluse seaduses sätestatud korras või kaebuse halduskohtusse halduskohtumenetluse seadustikus sätestatud korras.

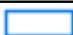




Looduskaitseaduse (LKS §55 lg 6¹) alusel on keelatud looduslikult esinevate lindude tahtlik häirimine, eriti pesitsemise ja poegade üleskasvatamise ajal. Lindude pesitsemise tipaeg on aprilli keskpaigast suve keskpaigani. Lindude asustustihedus on reeglina kõrgem segametsades (laane-, salu- ja soovikumetsades) ning kasvab metsa vanuse tõustes.

Aitäh, et aitad hoida loodust ja elurikkust.



Legend

1:5000

Kaardikiht	
	Põhikaart: Maa-amet 25.03.2026
	Metsaregister: Eraldised 25.03.2026
	Maakatastri andmed 25.03.2026
	Metsaregister: Metsateatised 25.03.2026
	Metsaregister: Metsateatised (EI otsus) 25.03.2026
	Metsaregister: Kahjustusteatised 25.03.2026