



MTÜ Mulgimaa Arenduskoda
ühisstrateegia 2023-2027

Vastu võetud:
MTÜ Mulgimaa Arenduskoda üldkoosoleku otsus nr 1,
20.10.2023

2023

Sisukord

| | |
|---|----|
| <u>Lühikokkuvõte</u> | 3 |
| <u>Sissejuhatus</u> | 5 |
| <u>1. MTÜ Mulgimaa Arenduskoda tegevuspiirkonna territoorium, liikmeskond, arendustegevuse senised tulemused ja osalemine tegevuste ökosüsteemis.</u> | 7 |
| 1.1. Tegevuspiirkonna territooriumi iseloomustus | 7 |
| 1.2. Liikmeskond ja juhtimine | 8 |
| 1.3. Ülevaade tegevustest | 9 |
| 1.4. Koostöö tegevuspiirkonna tugistruktuuride ökosüsteemis | 12 |
| 1.5. Strateegia koostamise protsess | 14 |
| <u>2. MTÜ Mulgimaa Arenduskoda tegevuspiirkonna sotsiaal-majandusliku olukorra iseloomustus</u> | 16 |
| 2.1. Elanike arv ja asustuse paiknemine | 16 |
| 2.2. Elanike vanusstruktuur | 17 |
| 2.3. Muutused rahvastikus | 20 |
| 2.4. Elanike loomulik iive ja ränne | 21 |
| 2.5. Rahvastikuproгноos | 23 |
| 2.6. Tööhõive, sissetulek, töötus | 24 |
| 2.7. Ettevõtlus ja turism | 30 |
| 2.8. Sotsiaalkaitse | 34 |
| <u>3. Mulgimaa kajastamine tegevuspiirkonna kohalike omavalitsuste arengukavades, maakondlikes ja riiklikes arengudokumentides ning nende sidusus MTÜ Mulgimaa Arenduskoda strateegiaga</u> | 38 |
| <u>4. Koondhinnang MTÜ Mulgimaa Arenduskoda tegevuspiirkonna arengutasemele ja arenguvajadustele</u> | 43 |
| <u>5. MTÜ Mulgimaa Arenduskoda tegevuspiirkonna visioon ja põhimõtted selle elluviimiseks</u> | 47 |
| <u>6. MTÜ Mulgimaa Arenduskoda strateegilised eesmärgid ja meetmed nende saavutamiseks koos mõõdikutega</u> | 48 |
| 6.1. Strateegilised eesmärgid, meetmed ja mõõdikud | 48 |
| 6.1.1. Meede I: Ettevõtluse arendamine | 48 |
| 6.1.2. Meede II: Elukeskkonna ja kogukondade arendamine | 51 |
| 6.1.3. Meede III (Kinnine): Konkurentsivõimeline, omanäoline ja keskkonnateadlik piirkond | 54 |
| 6.1.4. Meede IV: Innovaatilised kogukondlikud lahendused sotsiaalhoolekandes, elanike sotsiaalne toimetulek ja kaasatus | 58 |
| 7. Strateegia uuenduslikkus ja integreeritus | 61 |
| 8. Strateegia elluviimine ja rahastamiskava | 63 |
| 9. Taotlemine ja taotluste hindamine | 65 |
| 10. Strateegia seire ja ajakohastamine | 67 |

Lühikokkuvõte

MTÜ Mulgimaa Arenduskoda (MAK) asutati 4. aprillil 2006. aastal. Tegemist on vabatahtliku omaalgatusliku ühendusega, mis seisab Mulgimaa arengu eest ja avab piirkonnale ligipääsu LEADER toetustele. Organisatsiooni eesmärgiks on toetada piirkonna elukeskkonda, ettevõtlust, koostööd ja omaalgatust, ning toetada elanike ajaloolist identiteeti. Organisatsiooni kuulub 102 liiget, neist 3 kohalikku omavalitsust, 39 ettevõtet (sh 1 FIE), 59 mittetulundusühingut ja 1 sihtasutus. MTÜ Mulgimaa Arenduskoda kõige kõrgemaks organiks on üldkoosolek. Juhatus on 9-liikmeline ja igapäevast tööd teostab tegevmeeskond. MTÜ Mulgimaa Arenduskoda omab pikaajalist töökogemust ja on loonud tihedad koostöösuhted paljude LEADERpiirkondadega ning avaliku- ja erasektori organisatsioonidega. Piirkonna ja riiklike arengudokumentide analüüs näitas MTÜ Mulgimaa Arenduskoda jõupingutuste ühtivust nende seatud sihtidega, olles suunatud elanike hea elukeskkonna saavutamisele läbi kvaliteetsete ja kättesaadavate teenuste, elujõulise majanduse ning tervist, kodukohta, puhast loodust ja traditsioone väärtustavate inimeste.

MTÜ Mulgimaa Arenduskoda territoorium hõlmab Viljandi ja Valga maakonna kolme omavalitsusüksust - **Mulgi valda, Viljandi valda ja Tõrva valda**. Tegevuspiirkonnal on piir Läti Vabariigiga.

01.01.2022. rahvastikuregistri andmetel on piirkonnas kokku **26 921 elanikku**. Omavalitsuste lõikes oli elanike arv suurim Viljandi vallas: 13 600 inimest ehk 51% piirkonna elanikest. Mulgi vallas elas 7335 inimest (27%) ja Tõrva vallas 5986 inimest (22%). Tegevuspiirkonna elanikest 62,1% tööealised (vanus 15-64), 14,1% tööeast nooremad ja 23,8% tööeast vanemad (vanus 65+). Elanike arv piirkonnas on perioodil 2018-2022 näidanud langustrendi, vähenedes aastas keskmiselt 0,9%. Koostatud rahvastikuproгноos näitab praeguste elanike arvu ja vananemis trendide tõenäolist jätkumist. Eluea sooline suur vahe põhjustab üksi elavate leibkondade arvu kasvu ja toob kaasa inimeste toimetulekuga seotud probleemid. Nimetatud arengud mõjutavad piirkonna konkurentsivõimet ja elanike heaolu. Juba täna jäävad hõive näitajad ja palgatase Eesti keskmisest madalamaks. Elanike rahulolu avalike teenustega ja elukeskkonnaga tegevuspiirkonnas on kohalike omavalitsuste lõikes varieeruv.

Tegevuspiirkonnas on registreeritud **2408** statistilisse profiili kuuluvat **ettevõtet**. Tegutsevatest ettevõtetest 95,8% olid alla 10 töötajaga mikroettevõtted. Kõige enam on põllu- ja metsamajandusega tegelevaid ettevõtteid. Järgnevad ehitus ning hulgi- ja jaekaubandus. Kõige suurem käive tuleb töötlevast tööstusest, primaarsektorist ning hulgi- ja jaekaubandusest.

Tegevuspiirkonna SWOT-analüüsi alusel anti hinnang tegevuspiirkonna arengutasemele ja selle põhjal koostati TOWS-maatriks, mis toob välja strateegilised suunad analüüsi käigus selgunud kitsaskohtade lahendamiseks.

MTÜ Mulgimaa Arenduskoda visioon 2030 on: Tegevuspiirkond on tugeva identiteediga, kõikidele elanikkonna gruppidele elukaare jooksul eneseteostust pakkuv atraktiivne elukeskkond. Ettevõtlus põhineb kohaliku ressursi väärimisel, kompetentsil, uuenduslikel ärimudelitel ja keskkonnasõbralikel lahendustel. Piirkond on omanäoline tuntud reisisihtkoht.

MTÜ Mulgimaa Arenduskoda strateegias seatakse eesmärgid **nelja meetme** raames:

I meede: Ettevõtluse arendamine

II meede: Elukeskkonna ja kogukondade arendamine

III meede: Mulgimaa identiteedi tugevdamine ja tuntuse suurendamine
~~Konkurentsivõimeline, omanäoline ja keskkonnateadlik piirkond~~

IV meede: Innovaatilised kogukondlikud lahendused sotsiaalhoolekandes, elanike sotsiaalne toimetulek ja kaasatus

Uuendusena võetakse lisaks LEADER-vahenditele kasutusele Euroopa Sotsiaalfond+ meede, (ESF+) mis keskendub kogukondlikele lahendustele sotsiaalhoolekandes.

Sissejuhatus

Kultuuriloolise ja keelealase Mulgimaa põhituumiku moodustavad Halliste, Karksi, Helme, Paistu ja Tarvastu kihelkonnad ning osa Viljandi ja Saarde kihelkondadest (joonis 1). Seega asub Mulgimaa Sakala muinasmaakonna lõunaosas ja tänaste Viljandi, Valga ja Pärnu maakonna territooriumitel. Viljandist Mulgimaa piirini on ca 8 kilomeetrit, Pärnust ja Tartust ca 55 km, Tallinnast, Pihkvast ja Riiast ca 170-180 kilomeetrit. Mulgimaa ala langeb kokku piirkonnaga, mille elanikud kõnelesid ja kohati kõnelevad veel praegugi, mulgi keelt.



Joonis 1. Mulgimaa ajalooline taust

MTÜ Mulgimaa Arenduskoda ühisstrateegia 2023-2027 on piirkonnas kolmas strateegia LEADER programmi¹ vahendite kasutuselevõtuks. Uuendusena võetakse lisaks LEADER-vahenditele kasutusele Euroopa Sotsiaalfond+ meede, mis keskendub kogukondlikele lahendustele sotsiaalhoolekandes. Strateegia lähtub tegevuspiirkonna ees seisvatele probleemidele ja väljakutsetele lahenduste pakkumisest ning kohalike arengueelduste võimalikult laialdasest kasutamisest, võttes arvesse MTÜ Mulgimaa Arenduskoda kogemusi eelnevatest strateegiaperioodidest ning kogukonna ootusi ja ettepanekuid.

MTÜ Mulgimaa Arenduskoda strateegia 2023-2027 koostamine viidi läbi perioodil juuni 2022 – mai 2023 integreeritud protsessina. See hõlmas senise strateegia ja tegevuste elluviimise seiret, piirkonna sotsiaalmajanduslikku analüüsi ja eri osapoolte laialdast kaasamist protsessi. Seega on strateegia valminud koosloomes tegevuspiirkonna vabaihendustega, ettevõtjatega ja kohalike omavalitsustega. Kokku osales protsessis ca 160 inimest.

Strateegia koosneb kümnest peatükist. Esimeses peatükis ~~osas~~ keskendutakse MTÜ Mulgimaa Arenduskoda rollile tegevuspiirkonnas, antakse lühiülevaade varasema

¹ LEADER (prantsuse keeles Liaison Entre Actions de Développement de l'Économie Rurale - seosed maamajandust arendavate tegevuste vahel) on Euroopa Liidu ühenduse algatusprogramm, mille eesmärk on edendada elu maapiirkonnas läbi kohaliku tasandi koostöö.

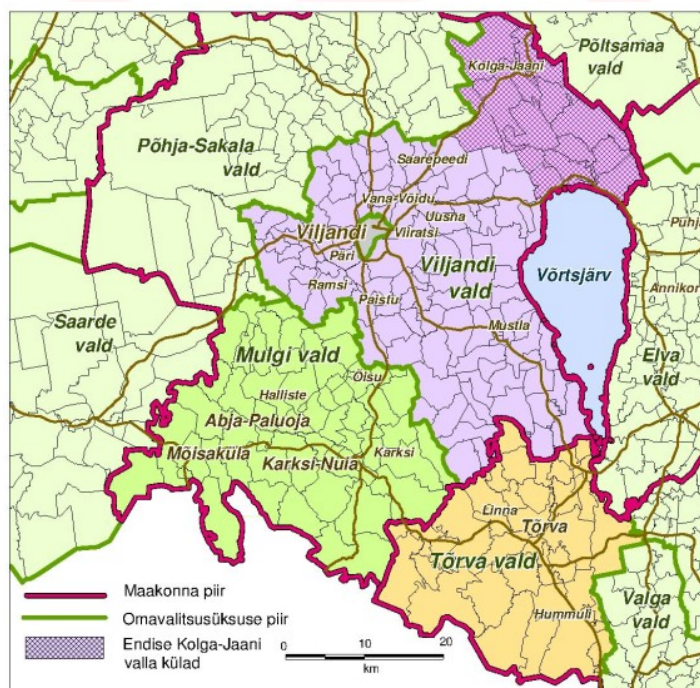
strateegia elluviimisest ning uue strateegia koostamise protsessist. Teises peatükis ~~osas~~ iseloomustatakse MTÜ Mulgimaa Arenduskoda tegevuspiirkonna sotsiaalmajanduslikku olukorda väga erinevatest aspektidest. Kolmandas peatükis ~~osas~~ analüüsitakse tegevuspiirkonna kohalike omavalitsuste arengukavades ning riiklikes ja maakondlikes arengudokumentides ja planeeringutes seatud arengusihte ning nende sidusust ja kooskõla MTÜ Mulgimaa Arenduskoda tegevustega. Neljandas peatükis ~~—osas~~ antakse koondhinnang MTÜ Mulgimaa Arenduskoda tegevuspiirkonna arengutasemele ja konkurentsipositsioonile. Teema võtab kokku SWOT-analüüs, mille põhjal koostatud maatriksis on seatud MTÜ Mulgimaa Arenduskoda tegevuste strateegilised sihid arenduste läbiviimiseks. Viiendas peatükis ~~osas~~ esitatakse tegevuspiirkonna visioon ja selle elluviimise läbivad põhimõtted. Kuuendas peatükis ~~osas~~ on strateegia raames püstitatud eesmärgid ning nende saavutamiseks koostatud meetmete kirjeldused. Seitsmendas peatükis on toodud välja strateegia uuenduslikkus ja iseloomustatud integreeritud lähenemist selle elluviimiseks. Kaheksandas peatükis esitatakse strateegia elluviimise üldine põhimõte ja rahastamiskava. Üheksandas peatükis iseloomustatakse meetmetesse taotluste esitamist ja hindamist. Kümnendas peatükis kirjeldatakse strateegia seiret ja ajakohastamist.

1. MTÜ Mulgimaa Arenduskoda tegevuspiirkonna territoorium, liikmeskond, arendustegevuse senised tulemused ja osalemine tegevuste ökosüsteemis

1.1. Tegevuspiirkonna territooriumi iseloomustus

MTÜ Mulgimaa Arenduskoda territoorium hõlmab Viljandi ja Valga maakonna kolme omavalitsust - Mulgi valda, Viljandi valda ja Tõrva valda - millesse kuuluvad Mulgimaa ja Viljandi kihelkonna alad, mida ei ole seostatud Mulgimaa viie kihelkonnaga. Tuleb tähele panna, et MTÜ Mulgimaa Arenduskoda tegevuspiirkonda ei kuulu Viljandi vald tervikuna, sellest on väljas Viljandi valla koosseisu kuuluva endise Kolga-Jaani valla külad (joonis 2). Seda asjaolu tuleb arvestada statistika puhul, kui andmed on esitatud omavalitsuse üksuste lõikes.

Joonis 2. MTÜ Mulgimaa Arenduskoda tegevuspiirkond



Tegevuspiirkond asub Sakala kõrgustikul ja seda iseloomustab künklik maastik koos järvede ning jõgedega. Sakala kõrgustiku kõrgeim tipp on Härjassaare mägi (147 m). Tegevuspiirkond piirneb Võrtsjärvega, mis on Eesti suuruselt teine siseveekogu. Järvega on seotud kalapüük ja -töötlemine. Võrtsjärve ääres asub suurim looduslik angerjakasvatus Eestis. Kuigi loodusressursside seas ei ole Mulgimaale ainuomaseid elemente, moodustavad maastikud koos hoonetega eristatava Mulgimaa maastikumustri. Looduslikke ja maastikulisi võimalusi ning veekogusid saab kasutada turismimajanduse mitmekülgselt arendamiseks, võttes arvesse looduse mitmekesisuse ja jätkusuutlikkuse ning kliimamuutustega toimetuleku vajadusi.

MTÜ Mulgimaa Arenduskoda tegevuspiirkond hõlmab 2589 km² ehk ca 4,5% Eesti maismaa territooriumist. Metsamaa moodustab tegevusgrupi territooriumist ligikaudu poole ja põllumajandusmaa ca 27%. Põllumaade viljakus on üle Eesti keskmise taseme. Piirkonnas asuvad mitmed kaitstavad loodusobjektid ja maastikukaitsealad nagu Rutu maastikukaitseala, Teringi maastikukaitseala, Öisu maastikukaitseala, Rubina looduskaitseala, Loodi looduspark jne.

Tegevuspiirkonda läbivad kaks olulist põhimaanteed: Uulu - Valga maantee ja Tartu - Kilingi-Nõmme - Pärnu maantee. Teedevõrgustik on heas seisukorras, mistõttu piirkond on eri transpordiliikidega suhteliselt hästi kättesaadav. **Kuna Mulgimaal on piir Läti Vabariigiga, siis on lisaks siseriiklikule koostööle head rahvusvahelised piiriülesed koostöövõimalused.**

1.2. Liikmeskond ja juhtimine

MTÜ Mulgimaa Arenduskoda² on asutatud 4. aprillil 2006. aastal ja koondab tegevuspiirkonna kohalikke omavalitsusüksusi, ettevõtjaid ja mittetulundusühinguid. Tegemist on vabatahtliku omaalgatusliku ühendusega, mis seisab Mulgimaa arengu eest ja avab piirkonnale ligipääsu LEADER toetustele. Organisatsiooni eesmärgiks on toetada piirkonna elukeskkonda, ettevõtlust, koostööd³ ja omaalgatust, toetada elanike ajaloolist identiteeti. **Mulgimaa Arenduskojal on 102 liiget, neist 32 asutajaliiget. Liikmeteks on 3 kohalikku omavalitsust, 39 ettevõtet (sh 1 FIE), 59 mittetulundusühingut ja 1 sihtasutus.**

MTÜ Mulgimaa Arenduskoja kõige kõrgemaks organiks on **üldkoosolek**, mille ainupädevuses olevad teemad on määratletud põhikirjas. Tegevusgrupi **juhatuse** on 9-liikmeline ja valitakse neljaks aastaks. Iga juhatusel liikme ülesandeks on oma piirkonna ettevõtete, organisatsioonide, omavalitsuste ja üksikisikute teavitamine ning huvide koondamine, samuti tööks vajaliku info kogumine. Juhatus käib koos vähemalt kord kvartalis, vajadusel ka sagedamini. MTÜ Mulgimaa Arenduskoja igapäevast tööd teostab tegevmeeskond, ~~kuhu kuuluvad täiskoormusega tegevjuht, raamatupidaja-meetmenõustaja ja meetmenõustaja~~. Kokku on tegevmeeskonnas vähemalt kaks põhikoosseisulist töötajat, kellele lisanduvad konkreetsete arendusprojektide elluviimisega seotud projektijuhid. Tegevmeeskonna igapäevast tööd juhib MTÜ Mulgimaa Arenduskoda tegevjuht, kelle ülesandeks on organisatsiooni strateegia elluviimine, kokkulepitud arendustegevuste juhtimine, nende tarvis tegevusplaani ja eelarve koostamine ning tulemuste saavutamine. Samuti korraldada tegevusteks vajalikku kommunikatsiooni ning viia ellu üldkoosoleku ja juhatusel poolt vastuvõetud otsuseid. Tegevjuht võtab osa juhatusel koosolekutest, kuid ei kuulu juhatusse hääleõiguslikuna.

Mulgimaa Arenduskoja deviis: Kui sa oled valinud kord Mulgimaa endale koduks, siis on sinu võimuses muuta Mulgimaa parimaks paigaks maailmas!

Mulgimaa Arenduskoja eelarve koosneb LEADER-meetme administratiiveelarvest ja MTÜ Mulgimaa Arenduskoda liikmemaksudest. LEADER-tüüpi meetmest saadud toetusega teostatakse tegevusi, mis on elujõulised ja jätkusuutlikud ka abiprogrammi rahade lõppedes. Selleks kaalutakse hoolega läbi iga rahastatav tegevus ning analüüsitakse selle jätkusuutlikkust pikemas perspektiivis⁴.

1.3. Ülevaade tegevustest

² <https://mulgimaa.ee/meist/mak/>

³ MTÜ Mulgimaa Arenduskoja põhikiri.

https://www.mulgimaa.ee/userfiles/Mulgimaa_Arenduskoja_pohikiri_30092014.pdf

⁴ MTÜ Mulgimaa Arenduskoja strateegia 2014-2023 sisehindamine.

<https://www.mulgimaa.ee/userfiles/strateegia-2014-2020/sisehindamine/Strateegia%20sisehindamine%20dets2017.pdf>

MTÜ Mulgimaa Arenduskoda on perioodil 2014-2022 **panustanud piirkonna arengule LEADER põhimõtteid rakendades**. Koostööpartneriteks on olnud valdavalt piirkonnas asuvad kohalikud omavalitsused, ettevõtted ja mittetulundusorganisatsioonid. Aktiivselt on suheldud ka väljaspool Mulgimaad asuvate kohalike omavalitsuste, ettevõtete ja vabaihendustega. Lisaks on tegevustesse kaasatud teisi LEADER tegevusrühmi nii Eestis kui välismaal.

MTÜ Mulgimaa Arenduskoja Strateegia 2014-2023⁵ keskendus **kolmele meetmele**:

I meede: jätkusuutlik ja konkurentsivõimeline ettevõtlus

II meede: eneseteostusvõimalusi pakkuv elukeskkond

III meede: piirkond on konkurentsivõimeline ja omanäoline.

Aastatel 2016-2022 meetmetele esitatud taotluste statistika on esitatud tabelis 1.

Tabel 1. Meetmete raames esitatud taotluste statistika piirkonniti (allikas: MTÜ Mulgimaa Arenduskoda)

| Meede | Esitatud taotlusi | Mulgi vald | Tõrva vald | Viljandi vald | Piirkonna- ülene | Rahuldatud taotlusi | Taotluste rahuldamise määr |
|-------|-------------------|------------|------------|---------------|---------------------|---------------------|----------------------------|
| I | 190 | 68 | 57 | 65 | 0 | 128 | 67,4 |
| II | 107 | 37 | 35 | 34 | 1 | 73 | 68,2 |
| III | 127 | 46 | 33 | 39 | 9 | 74 | 58,3 |
| KOKKU | 424 | 151 | 125 | 138 | 10 | 275 | 64,9 |

Kokku on taotlusi meetmetesse esitatud **424**, millest rahastati 275 (64,9%). Enim taotlusi laekus I meetme alla - 190 (44,8%), taotluste rahastusi 128 (46,6%). Taotletud toetustest alla 10 tuhande euro jäid 161 taotlust (38%), vahemikku 10 001-30 000 eurot 222 taotlust (52,4%) ja enam kui 30 000 eurot 41 taotlust (9,6%).

I meetme raames on ennekõike toetatud investeeringute tegemist: hoonete ehitamine ja rekonstrueerimine ning muutmine enam tootmise vajadustele vastavaks, tehnosüsteemide rajamine ja ajakohastamine, hoonete energiasäästu saavutamine ning uute masinate ja seadmete ostmine kas uue tegevusega alustamiseks või olemasoleva tootmise laiendamiseks.

II meetme puhul on toetustega panustatud nii konkreetsete töövahendite ostu, avalikus kasutuses olevate atraktsioonide ehitamisse kui pehmetesse tegevustesse - koolitus- ja teavitustegevus, mille all on õppepäevade, töötubade, õppereiside, uurimistööde jms läbiviimine.

III meetme toel on rahastatud spordi, kunsti, muusika ja muid vaba aja tegevusi, maaturism arendamist, kohalike toodete tootmist ja turundamist ning kultuuripärandi kestlikkust.

⁵ https://www.mulgimaa.ee/userfiles/strateegia-2014-2020/kinnitatud%20dokumendid/Mulgimaa_Arenduskoja_strateegia_2014-2023.pdf

20. oktoober 2023 seisuga ~~Täna~~ on ellu viidud 197 projektitaotlust kogusummas 3,215 miljonit eurot, neist enim taotlusi on I meetmest (tabel 2). Strateegia kohaselt peaks projektide eelarve I-III meetme vahel jagunema proportsioonis 43,75%, 25% ja 31,25%. Seega on saavutus soovitu lähedane.

Tabel 2. Lõpetatud ja menetluses taotlused meetmete lõikes (allikas: MTÜ Mulgimaa Arenduskoda)

| Meede | Lõpetatud ja menetluses taotlused | Toetuse summa, eurot | Meetme toetuse osakaal, % |
|--------------|-----------------------------------|----------------------|---------------------------|
| I | 80 | 1 377 459,13 | 42.84 |
| II | 63 | 882 884,21 | 27.46 |
| III | 54 | 954 859,85 | 29.70 |
| KOKKU | 197 | 3 215 203,19 | 100.00 |

Taotluste rahalist jaotust piirkonniti iseloomustab tabel 3. Enim toetusi on antud Viljandi valda, seda kõigi meetmete lõikes. Piirkonnaülesteks toetusteks on eraldatud kaks protsenti vahenditest.

Tabel 3. Lõpetatud ja menetluses taotlused meetmete ja piirkondade lõikes, eurot (allikas: MTÜ Mulgimaa Arenduskoda)

| Meede | Mulgi vald | Tõrva vald | Viljandi vald | Piirkonna- üle |
|--------------|---------------------|---------------------|---------------------|-------------------|
| I | 746 393,47 | 825 864,89 | 909 625,93 | 0,00 |
| II | 372 995,99 | 338 337,17 | 522 950,48 | 0,00 |
| III | 384 005,31 | 333 185,82 | 507 215,29 | 98 689,08 |
| KOKKU | 1 503 394,77 | 1 497 387,88 | 1 939 791,70 | 98 689,08 |

Rahastatud taotluste keskmist summat piirkonniti iseloomustab tabel 4. Näeme, et rahastatud taotluste keskmised summad jäävad alla 20 tuhande euro, erandiks piirkonnaülesed taotlused, kus keskmine summa küünib ligi 30 tuhande euron.

Tabel 4. Lõpetatud ja menetluses taotluste keskmine summa meetmete ja piirkondade lõikes, eurot (allikas: MTÜ Mulgimaa Arenduskoda)

| Meede | Lõpetatud ja menetluses taotlused | Keskmine toetuse summa | Mulgi vald | Tõrva vald | Viljandi vald | Piirkonna- üle |
|-------|-----------------------------------|------------------------|------------|------------|---------------|-------------------|
| I | 80 | 17 218,24 | 19 084,20 | 16 080,06 | 16 864,32 | – |

| | | | | | | |
|-----------------|----|------------------|------------------|------------------|------------------|------------------|
| II | 63 | 14 014,04 | 12 928,50 | 11 977,77 | 18 628,90 | – |
| III | 54 | 17 682,59 | 15 933,96 | 18 364,12 | 17 046,13 | 29 395,51 |
| Keskmine | | 16 320,83 | 15 985,19 | 15 087,85 | 17 372,48 | 29 395,51 |

Projektitoetuste keskmise näitaja puhul tuleb meetme I puhul märkida, et programmiperioodi jooksul on osaliselt muutunud taotlemise tingimused. 2016-2017aasta taotlusvoorudes oli toetuse summa kuni 50 000 eurot, hiljem 30 000 eurot. Samuti on lihtsustatud toetuse taotlemist kuni 10 000 eurole (äriplaani mitte nõudmine), mis on soodustanud pigem väiksemate projektide rahastamist.

Rahastatud taotluse esitajatest on olnud ülekaalus mittetulundusühingud ja osaühingud, vastavalt 83 ja 78 taotlust (tabel 5). Osaühingutele on toetusteks läinud veidi enam raha kui mittetulundusühingutele. Viimaste puhul on parema ülevaate saamiseks toodud eraldi välja kogudused ja sihtasutused, kuigi juriidilises mõttes on nad mittetulundusorganisatsioonid. Kohalikele omavalitsustele on eraldatud toetusi 22 korral, seda teise ja kolmanda meetme raames pea võrdses toetuste arvus ja rahalises mahus.

Tabel 5. Lõpetatud ja menetluses taotluste jaotus taotlejate lõikes, eurot (allikas: MTÜ Mulgimaa Arenduskoda)

| Meede | Lõpetatud ja menetluses taotlused | Toetuse summa | Osaühing (OÜ) | OÜ toetus | FIE | FIE toetus |
|--------------|-----------------------------------|---------------------|---------------|---------------------|----------|------------------|
| I | 80 | 1 377 459,13 | 74 | 1 292 897,58 | 6 | 84 561,55 |
| II | 63 | 882 884,21 | 0 | 0 | 0 | 0 |
| III | 54 | 954 859,85 | 4 | 61 914,80 | 0 | 0 |
| KOKKU | 197 | 3 215 203,19 | 78 | 1 354 812,40 | 6 | 84 561,55 |

| Meede | MTÜ (v.a kogudus) | MTÜ toetus (v.a kogudus) | Kogudus | Kogudus toetus | Sihtasutus (SA) | SA toetus | KOV | KOV toetus |
|--------------|-------------------|--------------------------|----------|------------------|-----------------|------------------|-----------|-------------------|
| I | 0 | 0 | 0 | 0 | 0 | 0 | 0 | 0 |
| II | 46 | 580 691,82 | 5 | 55 811,94 | 2 | 32 622,00 | 10 | 213 758,45 |
| III | 37 | 663 988,89 | 1 | 4296,73 | 0 | 0 | 12 | 224 659,43 |
| KOKKU | 83 | 1 244 680,71 | 6 | 60 108,67 | 2 | 32 622,00 | 22 | 438 417,88 |

MTÜ Mulgimaa Arenduskoda on viinud läbi mitmeid laiapõhjalisi koostööprojekte, mille sisuks on mulgi üksmeele tugevdamine ja piiriülese mõjuga sündmuste korraldamine Mulgimaal. Panustati tegevustesse, mis toetasid Mulgimaal elamise kvaliteeti.

Eesmärgiks seati tegevuspiirkonna nähtavuse suurendamine ja turundamise läbiviimine. Oma töö paremaks korraldamiseks viidi läbi õppereise ja tutvuti LEADER tegevuste praktikatega, kogukondade võimestamisega, piirkonna turunduse korraldamisega, kommunikatsiooni läbiviimisega, tootearendusega ja toodete turundamise sihistamisega ning kaubamärgi arendamisega. Oma liikmete seas viidi läbi küsitlus, et saada tagasisidet toetusmeetmete asjakohasusest. Samuti toimus konkreetsete projektide tulemustega tutvumine kohapeal. Näiteks I meetme tulemusena laiendati tootevalikut ja turule toodi uusi tooteid. Tänu LEADER-meetme toetusele kasvas ettevõtjate kompetents. 2020. aasta novembris jagati ettevõtlusauhindu ja seitsmest kategoorias neljas nomineeriti MTÜ Mulgimaa Arenduskoda poolt rahastuse saanud ettevõtte. Aasta loomeetevõtteks valiti OÜ Päikesepuu, rahva lemmikuks OÜ Päikesepuu, maaelu edendajaks Mulgi Väiketootjate Liit ning aasta toode/aasta teenus auhinna sai Leiger LK OÜ (Ravimudasalong Leiger). Teise meetme alt laiendati vaba aja veetmise võimalusi ja tervisedendusega tegelemise võimalusi piirkonnas, sh rajati laste mänguväljakuid, osteti jõumasinaid vabas õhus treenimiseks jms. Kolmanda meetme raames tugevdati Mulgimaa koostöövõrgustikku, viidi läbi Soome-ugri kultuuripealinna sündmuseid, turundati “Mulgi Värk” märki ja esitatud on taotlus Mulgi pudru kandmiseks UNESCO vaimse kultuuripärandi esindusnimekirja. Mitmete toetustega panustati MTÜ Mulgi Elamuskeskus ülesehitamisse.

1.4. Koostöö tegevuspiirkonna tugistruktuuride ökosüsteemis

MTÜ Mulgimaa Arenduskoda teeb tihedat siseriikliku koostööd teiste LEADER tegevusrühmadega **tegevusgruppidega**, avaliku ja erasektori esindajatega. Samuti toimib rahvusvaheline koostöö. Välismaalt on partneriteks Saksamaalt Minden-Lübbecki ja Austrias Hermagori piirkonnad ning Põhja-Läti kohalikud omavalitsused. Tihe suhtlus on Vidzeme Turismi Assotsiatsiooniga ja LEADER tegevusrühmadest **tegevusgruppidest** „Sernikon“ ja „Salatsist kuni Ruhjani“ Lätist ning “Kantri” piirkond Soomest, kelle põhikirjaline eesmärk on suunatud maaelu arendamisele ja kes on oma piirkonna kohta välja töötanud nõuetele vastava strateegia. Rahvusvahelist koostööd soovitakse jätkata, et olla jätkuvalt kursis maaelu edendamise kogemustega eri riikides ning viia ellu tulemuslikke ja uudseid tegevusi piirkonnas.

MTÜ Mulgimaa Arenduskoda koostööringi kuuluvad mitmed Mulgimaa arendamise tugistruktuuride ökosüsteemi liikmed. MTÜ Mulgi Kultuuri Instituut on moodustatud mulgimaa kultuuripärandi säilitamiseks ja Mulgimaa arendamiseks.

Mulgi Kultuuri Instituudi arengukavas aastateks 2023-2030⁶ on seatud viis strateegilist sihti:

- 1) teadus- ja uurimistöö, partnerlus, nõustamine;
- 2) õppimine ja õpetamine, keele ja pärandi kasutamine Mulgimaal;
- 3) mulgi keele ja pärandi laiemalt kasutamine ja tutvustamine;
- 4) uhked tunnustatud tegijad, tuntud mulgid ning Mulgimaa;
- 5) pühendunud juhid ja töötajad ning partnerid.

Arengu eelduseks on, et Viljandi maakonna lõunapiirkonda tuntakse kui mulgi pärimuskultuuriruumi, kus on säilinud etnograafiliselt ainulaadne pärimus traditsioon, mille osadeks on elustiil, keel, kombed, rahvarõivad ja kohapärimus. Väljakutseks on luua

⁶ Mulgi Kultuuri Instituudi arengukava aastateks 2023-2030. Mulgi Kultuuri Instituut.

soodsad tingimused mulgi keele ja kultuuri elukestvaks õppeks, et mulgi pärand oleks elavas kasutuses ja kogukonnas väärtustatud. Selle tagamiseks on tähtis inimeste, kogukondade, omavalitsuste ja erinevate kultuurivaldkondade toetav koostöö, näiteks keelepessad lasteaedades ning pärimuskultuuri tunnid koolides, raamatukogudes toimuvad näitused, keeleõpe täiskasvanutele, mokalaadad ja jututoad, mulgi kirjavara esitlused; kultuurimajades pärimust kandvad huviringid, omakultuuri kandvate sündmuste korraldamine jt. Eneseteadvuse, maine kui ka uurimistegevuse valdkonnas on oluline väljakutse mulkide pärimuskultuuri teemalise sissekande tegemine UNESCO vaimse kultuuripärandi nimistusse, sh Mulgimaa kui Eestis tunnustatud toidupiirkonna loomine ja arendamine. Mulgi kultuuri säilitamise ja arendamise seisukohalt on oluline **MTÜ Mulgi Elamuskeskus** tegevus. Mulgimaa omavalitsused ja ettevõtted on ühiselt seadnud eesmärgiks rajada Mulgimaa kolme suurema piirkonna keskmesse, Taagepera lähedale Sooglemäe talukompleksi Mulgi Elamuskeskuse, kus taaselustada külastajale atraktiivses kaasaegses võtmes mulkide lood, tavad, mütoloogia ja pärimus. Mulgi Elamuskeskus on mulgi maamärk ja identiteedi kandja, mis nutikate lahenduste abil loob ajaloost inspireeriva tuleviku, on kättesaadav üle terve maailma, ühendab kohalikud ettevõtted ja tooted ning pakub külastajatele teadmisi, meelelahutust, seiklusi ja ootamatuid ideid⁷. **Tartu Ülikooli Viljandi Kultuuriakadeemia**⁸ ühendab pärimuse ja tänapäeva, rahvuslikkuse ja rahvusvahelisuse, teadus- ja kunstiloomet, teooria ja praktilised lahendused. Akadeemia toetab omakultuuri paikkondlikult jätkusuutlikult toimetamist. Mulgimaa arengut toetavateks tugistruktuurideks on **SA Viljandimaa Arenduskeskus**⁹ ja **SA Valgamaa Arenguagentuur**¹⁰, mis kuuluvad Eesti maakondlike arenduskeskuste võrgustikku. Organisatsioonid toetavad professionaalsete tugiteenustega era- ja avaliku sektori organisatsioonide ning üksikisikute arendustegevust, maakondlikku koostööd ning piirkonna majandus- ja elukeskkonda atraktiivsemaks ja konkurentsivõimelisemaks muutmist. SA Viljandimaa Arenduskeskus ja SA Valgamaa Arenguagentuur teevad koostööd Mulgimaa kui reisisihtkoha turundamisel. Nende koosseisus tegutseb Kesk-Eesti sihtkoha arendusorganisatsioon (DMO), teised LEADER **tegevusgrupid** tegevusrühmad, kohalikud omavalitsused ja ettevõtjate esindusorganisatsioonid. Eesmärgiks on Järva ja Viljandi maakonna ning Tõrva ja Põltsamaa valla turismiettevõtete konkurentsivõime kasvatamine läbi säästva turismi ja turvalise teenuse põhimõtteid rakendava turismiteenuse arendamise. Pärimusmuusikaalast huviharidust toetab ja korraldab ning pärimusmuusika elavat esitust levitab **MTÜ Eesti Pärimusmuusika Keskus**, mis on üleriigiliselt tegutsev valitsusväline organisatsioon. Keskus toetub oma tegevuses Tartu Ülikooli Viljandi Kultuuriakadeemia muusikaosakonna pärimusmuusika õppekavale ja on partneriks ning teabekeskuseks Eestis tegutsevatele muusikakoolidele, kodanikeühendustele, pärimusmuusika-ansamblitele, folkloorirühmadele, üksikpillimeestele ja pärimusmuusika harrastajatele. Keskus asub Viljandis Pärimusmuusika Aidas ning selle juures tegutseb koolituskeskus ja pärimusmuusika teabekogu. Olulist kohta Mulgimaa elanike huvide koondamisel etendab **Mulkide Selts**¹¹, mis on seadnud eesmärgiks tutvustada mulkide ajalugu, säilitada mulkide keelepruuki ja murret, kirjastada ajaloolist ja tänapäeva Mulgimaad tutvustavaid kirjutisi, tõsta ja hoida mulkide mainet Eestimaal ning levitada mulgi kultuuri, aidata kaasa Mulgimaa majanduse ja kultuuri arengule, edendada eestlaste rahvuslikke üritusi. Alates 2014. aastast tegutseb **Mulgi segakoor**, mis ühendab

⁷ Mulgimaa Elamuskeskus. Äriplaan tasuvusanalüüs. 2016.

⁸ <https://viljandi.ut.ee/et>

⁹ <https://arenduskeskus.viljandimaa.ee/esileht>

¹⁰ <https://www.arenguagentuur.ee/>

¹¹ <https://www.mulgimaa.ee/mulgi-keel-ja-meel/ajalugu/mulkide-selts/>

koorilaulu huvilisi üle kogu Mulgimaa ja seob koos tegutsema erinevas vanuses inimesi üle Mulgimaa ning mulgi juurtega inimesi mujalt. Segakoori tegevus aitab kaasa lisaks koorilaulu traditsioonide püsimisele ka mulgi kultuuri ja keele edasi kandmisele.

Mulgimaa arengu tugistruktuuridena omavad olulist tähtsust kolme omavalitsusüksuse – **Mulgi valla, Tõrva valla ja Viljandi valla** – arendustegevused piirkonnas. Kõigi nimetatud organisatsioonide puhul on oluline tagada nende sihipärane koostöö ja koordineeritud tegevus Mulgimaa arengu edukaks jõustamiseks. **MTÜ Mulgimaa Arenduskoda on võtnud rolli ühendada tegevuspiirkonna tugistruktuurid ja seeläbi luua integreeritud strateegiline koostööplatvorm arendustegevuste läbiviimiseks koostöös.**

1.5. Strateegia koostamise protsess

Strateegia lähtub LEADER lähenemise põhielementidest, milleks on avaliku ja erasektori partnerluses loodud kohalikud **tegevusgrupid** tegevusrühmad, kes koostavad piirkonna põhised kohaliku arengu strateegiad. Nii strateegiate väljatöötamine kui ka rakendamine toimub alt-üles põhimõttel. Strateegiad koosnevad omavahel seotud ja mitut valdkonda hõlmavatest toetusmeetmetest. Lisaks koostööle on LEADERis väga oluline võrgustikutöö soodustamine. LEADER põhimõtted hõlmavad ettevõtjate konkurentsivõime tõstmist, eelkõige läbi ühistel tegevustel põhinevate tegevuste rakendamise; sotsiaalse kaasatuse edendamist; piirkondlike eripärade paremat rakendamist, uuenduslike lahenduste leidmise ja kasutuselevõtmise soodustamist, sh läbi kogukonnateenuste arendamise.

Strateegia ettevalmistusperioodi läbiviimisele seati järgmised eesmärgid:

- Võimestada ja aktiveerida MTÜ Mulgimaa Arenduskoda liikmeskonda ning kaasata uusi sihtrühmasid läbi ühiste seminaride, koolituste, õppereiside ja parimate praktikatega tutvumise.
- Leppida koostöös sihtrühmaga, koostööpartnerite ja piirkonna tugistruktuuridega kokku MTÜ Mulgimaa Arenduskoda tegevussuunad piirkondliku arendusorganisatsioonina ning määratleda Mulgimaa arendajate ökosüsteemi osalised ja nende rollid.
- Valmistada koosloomes ette kvaliteetne ja läbimõeldud strateegia, mis vastab piirkonna ettevõtjate, vabaühenduste ja kohalike omavalitsuste ootustele ning vajadustele.

MTÜ Mulgimaa Arenduskoja strateegia koostamine toimus kaasamise hea tava põhimõtetest¹² lähtuvalt. Selleks kaasati huvirühmi ning avalikkust, et neid informeerida ja pakkuda osalemist otsuste kujundamisel, et tagada nende parim võimalik kvaliteet ning legitiimsus. Strateegia ettevalmistusperioodile seati **kaks peamist sisufookust:**

- 1) Mulgimaa noorte suurem kaasamine piirkonna arendustegevustesse ja nende aktiveerimine, kasutades selleks erinevaid kanaleid ja lähenemisviise;
- 2) Mulgimaa kui eripärase identiteediga koostööpiirkonna tugevdamine ning piirkonna tuntuse suurendamine.

Strateegia koostamise protsessi kaasati alljärgnevad sidus- või huvirühmad:

¹² <https://www.riigikantslei.ee/kaasamise-hea-tava>

KOV-, koolinoorte-, sotsiaalvaldkonna-, ettevõtjate-, mulgi kultuuri ja kogukondade esindajad.

Strateegia kirjutamise protsessi käigus viidi MTÜ Mulgimaa Arenduskoda eestvedamisel läbi ümarlaudasid, õppereise, info- ja koolituspäevi, ajurünnakuid ja paluti osalejatel vastata mitmetele küsimustele. Laialdase kaasamisega sooviti tugevdada piirkonna eri organisatsioonide koostööd, laiendada valdkondlike arendustegevuste kandepinda ja integreeritust ning elavdada kogemuste jagamist ja suhtlust tegijate vahel. Näiteks kogukondade fookusgrupi kohtumisel 6. septembril 2022 osales 13 inimest, noorte fookusgrupi arutelu 8. septembril 2022 osales 9 inimest ja ettevõtjatega kohtumisel Männiku metsatalus 21 inimest. Sotsiaalvaldkonna teemadel ideekorjes osales 11 inimest. Korraldati liikmetele õppereis Soome (37 osalejat) ja Kreekasse (10 osalejat). Liikmetele viidi läbi e-maili küsitlus, eesmärgiga saada tagasisidet tehtule ja ettepanekuid uueks strateegiaperioodiks. Samuti korraldati juhatuse liikmete õppereis Pärnusse (11 osalejat) ja piirkonna noorte õppereis Tartusse (9 osalejat). Strateegia koostamise käigus läbiviidud aruteludest eri sihtrühmadega ja taotlejatelt uuringuga kogutud tagasisidest selgus, et MTÜ Mulgimaa Arenduskoda tegevust hinnatakse heaks. Ennekõike märgitakse **tublit teavitustööd, töötajate abivalmidust ja asjatundlikkust**. Samas on jätkuvalt probleemideks, et taotluse protsess on liigselt bürokraatlik ja taotlejale keeruline. Selle tulemusena jäävad mitmed head ideed ellu viimata, ennekõike noortel ettevõtjatel. Pole selge, milleks taotluse käigus kogutakse erinevaid andmeid, nende kasutamise vajalikkuses kaheldakse ja pole arusaadav, et need on otsustusprotsessi läbiviimiseks vajalikud. Pigem nähakse lisandmete kogumises usaldamatust taotleja suhtes. Ka taotluse abikõlblikkuse hindamiskriteeriumid võiksid olla paindlikumad. Uuel perioodil tuleks vaadata üle toetuste senine rahaline piirkondlik jaotus, samuti panna rõhku enam toetuste andmisel toodete väljatöötamisele ja turundamisele. Vajalikuks peetakse võrgustikutöö võimestamist erinevate sihtrühmade sees ja nende vahel. Samuti vajab suuremat tähelepanu Mulgimaa turundamine tervikuna. Mulgimaa hea maine ja märk võiksid olla maailmas rohkem tuntud, samuti **tuleks Mulgimaa eripära suurem rõhutamine tegevuspiirkonna turundustegevustes ja mainekujunduses Mulgimaale kasuks**. Enam võiks julgustada noori ettevõtlusega tegelema, näiteks koolis õpilasfirmade asutamine, kogenud ettevõtjate mentortegevuse laiendamine, juhendajate kasutamine, koolituste, õppereiside ja ajurünnakute läbiviimine ning sotsiaalmeedia kasutamine.

Lisaks toimus **arutelu Mulgimaa arengu tugistruktuuride ökosüsteemi esindajatega**, et selgelt positsioneerida arendajate, sh MTÜ Mulgimaa Arenduskoda roll ja tegevused, mis on ühtlasi sisendiks LEADER **tegevusgrupi** tegevusrühma strateegia koostamisele. Sellest lähtuvalt on võimalik kujundada meetmeid ettevõtjatele, kogukondade ja avalikule sektorile viisil, et need toetaksid parimal võimalikul moel Mulgimaa arengut, sh koguti võtmeisikute ja -organisatsioonide nägemusi ja ootusi MTÜ Mulgimaa Arenduskoda rolli täpsustamiseks arendustegevuse sihiseadel ning strateegia eesmärkide püstitamisel ja tegevuste määratlemisel.

2. MTÜ Mulgimaa Arenduskoda tegevuspiirkonna sotsiaal-majandusliku olukorra iseloomustus

2.1. Elanike arv ja asustuse paiknemine

Mulgi valla, Tõrva valla ja Viljandi valla kolmes kohalikus omavalitsuses elas seisuga 01.01.2022. rahvastikuregistri andmetel kokku 26 921 elanikku. Omavalitsuse lõikes oli elanike arv suurim Viljandi vallas, see oli 13 600 inimest ehk 51% piirkonna elanikest. Mulgi vallas elas 7335 inimest (27%), Tõrva vallas 5986 inimest (22%). Kolme kohaliku omavalitsuse pindala on kokku 2900 km², sellest Mulgi vald 881 km² (30,4%), Viljandi vald 1372 km² (47,3%) ja Tõrva vald 647 km² (22,3%). Piirkonna keskmine asustustihedus on 9,28 inimest km² (Eesti keskmine 30,77), omavalitsuste lõikes on asustustihedus suurim Viljandi vallas (9,9 in/km²), järgnevad Tõrva vald (9,3 in/km²) ja Mulgi vald (8,3 in/km²). Kui võtta omavalitsusüksuste rahvastiku statistikast välja endise Kolga-Jaani valla külad – see ei ole Mulgimaa ja ei kuulu Mulgimaa Arenduskoja piirkonda – siis väheneb tegevuspiirkonna asustus 1 aleviku ja 15 küla võrra, mille elanike arv on 1341 inimest ja pindala 311 km².

Piirkonnas on kokku 233 asustusüksust, nendest 4 linna (Tõrva, Karksi-Nuia, Abja-Paluoja ja Mõisaküla), 8 alevikku (Viiratsi, Mustla, Ramsi, Kolga-Jaani, Halliste, Hummuli, Õisu ja Helme) ja 221 küla. Suurima elanike arvuga Tõrva linnas elas seisuga 01.01.2022 rahvastikuregistri andmetel 2632 inimest, järgneb Karksi-Nuia linn (1445), Viiratsi alevik (1214) ja Abja-Paluoja linn (1023). Elanike arvuga vahemikus 500-999 on piirkonnas kolm asustusüksust: Mustla alevik (824), Mõisaküla linn (751) ja Ramsi alevik (531). Vahemikus 200 - 499 elanikuga on piirkonnas 20 asustusüksust (9%), 80 - 199 elanikuga on 50 asulat (21%), 50 - 79 elanikuga on 55 asulat (24%), 30-49 elanikuga 57 asulat (24%) ja vähem kui 30 elanikuga on 45 asulat (19%) (**joonis 3**).

Elanikkond on koondunud keskustesse kõige enam Tõrva vallas, kus Tõrva linnas ja Linna külas elab 50% valla rahvastikust (2980). Mulgi valla keskustes Karksi-Nuia linnas, koos Karksi külaga, ja Abja-Paluoja linnas elab 39% valla elanikkonnast (2886), tugevad kohalikud keskused on Mõisaküla linn (751) ja Halliste alevik (305). Viljandi vallas on tugevad kohalikud keskused Mustla alevik (824), Ramsi alevik (531), Kolga-Jaani alevik (390) ja Saarepeedi küla (294); Viljandi linna vahetus läheduses asuvas Viiratsi alevikus, Vana-Võidu külas, Uusna külas ja Päre külas elab 17% valla elanikkonnast (2350 elanikku).

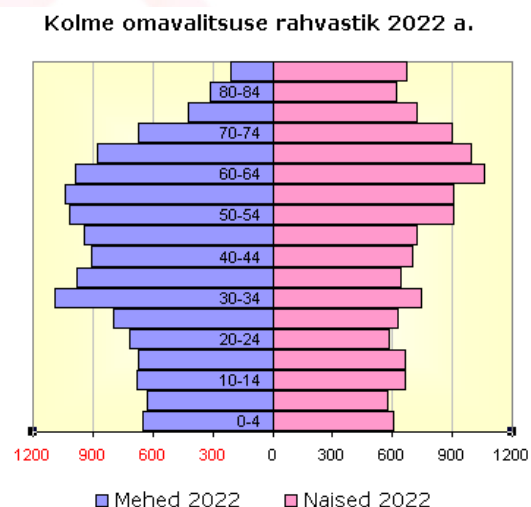
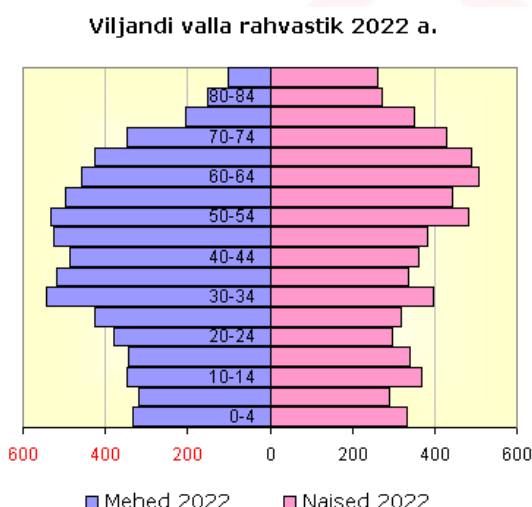
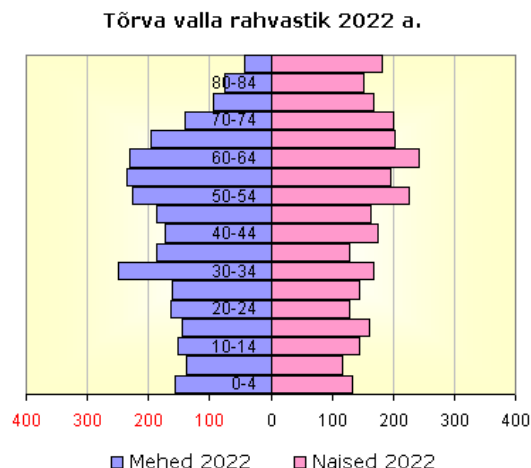
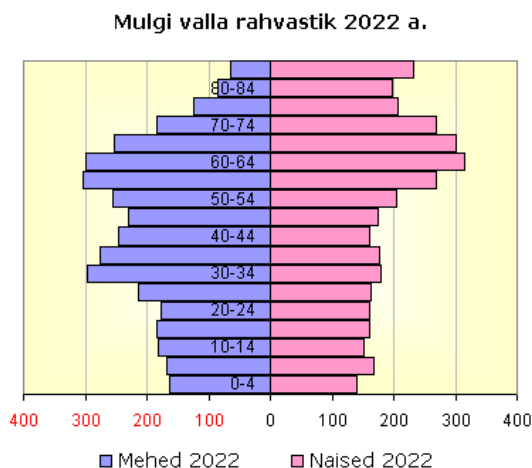


Joonis 3. Mulgimaa kolme kohaliku omavalitsuse piirid ja elanike arv asustusüksustes seisuga 01.01.2022 (allikas: rahvastikuregister)

2.2. Elanike vanusstruktuur

2022. aasta 1. jaanuari seisuga oli piirkonna rahvastikust 62,1% tööelised (vanus 15-64), 14,1% tööeas nooremad ja 23,8% tööeas vanemad (vanus 65+). Eesti näitajad olid 2021. aastal vastavalt 61,6%, 16,0% ja 22,4%. Omavalitsuste lõikes on noorima elanikkonnaga Viljandi vald, kus 0-14-aastased elanikud moodustavad rahvastikust 14,6% ja 65+ elanikud 22,3%. Kolmest omavalitsusest eakama elanikkonnaga on Mulgi vald, kus 0-14-aastased elanikud moodustavad rahvastikust 13,3% ja vanuses 65+ elanike osakaal on 26,1%. Tõrva vallas on 0-14 osakaal 14,1% ja 65+ osakaal 24,2% rahvastikust. Tööeliste elanike osakaal vanuses 15-64 on suurim Viljandi vallas, see on 63,1%; Tõrva vallas on 15-64-aastaseid elanikke 61,7% ja Mulgi vallas 60,6% rahvastikust.

Kolme omavalitsuse rahvastiku soo- ja vanusstruktuur 5-aastaste vanuserühmade lõikes on esitatud **joonisel 4**. Suurimad vanusegrupid kolmes omavalitsuses kokku on lähiaastatel pensioniikka jõudvad elanikud vanuses 50-54 (1925), 55-59 (1946) ja 60-64 (2047), järgneb pensioniealiste vanusegrupp 65-69 (1867) ja vanusegrupp 30-34 (1831). Väikseimad vanusegrupid on 0-65-aastaste elanike arvestuses 5-9-aastased (1199) ja 0-4-aastased (1260). Piirkonna rahvastikus on mehi ja naised suhteliselt võrdselt: mehi 50,5% ja naised 49,5%. Kuid vanusegruppide lõikes esineb sooline disproportsionaalsus: vanuses 0-59 on valdav meeste ülekaal, mis on suurim vanuses 35-39 (meeste ülekaal 10,3%); alates vanusegrupist 60-64 on naiste ülekaal (2-3%), vanuses 80+ on elanikkonnast naised üle 65%. Peamiseks põhjuseks on naiste oluliselt kõrgem eluiga võrreldes meestega.



Joonis 4. Mulgimaa kolme kohaliku omavalitsuse soolis-vanuselise struktuur 5-aastaste vanuserühmade lõikes, seisuga 01.01.2022 (allikas: rahvastikuregister)

Omavalitsuste lõikes on rahvastiku vanusstruktuuris väikeseid erinevusi. Noorima elanikkonnaga Viljandi vallas on tööealiste vanusegrupis vanuses 26-54 38,0% elanikkonnast, Tõrva vallas 35,6% ja Mulgi vallas 34,2%. Samuti on laste vanusegruppide osakaal vanuses 0-6 ja 7-15 suurim Viljandi vallas (6,6% ja 9,0%) ja väikseim Mulgi vallas (5,9% ja 8,3%). Lähiaastatel pensioniikka jõudvate elanike osakaal vanuses 55-64 on samuti suurim Mulgi vallas, mis on 16,2%; Tõrva vallas on 55-64-aastaste elanike osakaal 15,1% ja Viljandi vallas 14,0% (**tabel 6**).

Tabel 6. Mulgimaa kolme omavalitsuse elanikud vanusegruppide lõikes seisuga 01.01.2022 (allikas: rahvastikuregister)

| Vanuse -grupp | Mulgi vald 2022 | | | Osakaal | Tõrva vald 2022 | | | Osakaal |
|------------------|-----------------|-------------|-------------|-------------|-----------------|-------------|-------------|-------------|
| | M | N | Kokku | | M | N | Kokku | |
| 65 + | 711 | 1206 | 1917 | 26,1% | 549 | 901 | 1450 | 24,2% |
| 55 - 64 | 602 | 584 | 1186 | 16,2% | 466 | 439 | 905 | 15,1% |
| 26 - 54 | 1473 | 1033 | 2506 | 34,2% | 1153 | 979 | 2132 | 35,6% |
| 19 - 25 | 251 | 224 | 475 | 6,5% | 223 | 179 | 402 | 6,7% |
| 16 - 18 | 112 | 94 | 206 | 2,8% | 85 | 102 | 187 | 3,1% |
| 7 - 15 | 325 | 285 | 610 | 8,3% | 280 | 250 | 530 | 8,9% |
| 0 - 6 | 226 | 209 | 435 | 5,9% | 201 | 179 | 380 | 6,3% |
| Kokku | 3700 | 3635 | 7335 | 100% | 2957 | 3029 | 5986 | 100% |

| Vanuse -grupp | Viljandi vald 2022 | | | Osakaal | Mulgimaa 2022 | | | Osakaal |
|------------------|--------------------|-------------|---------------|-------------|---------------|---------------|---------------|-------------|
| | M | N | Kokku | | M | N | Kokku | |
| 65 + | 1231 | 1805 | 3036 | 22,3% | 2491 | 3912 | 6403 | 23,8% |
| 55 - 64 | 954 | 948 | 1902 | 14,0% | 2022 | 1971 | 3993 | 14,8% |
| 26 - 54 | 2946 | 2222 | 5168 | 38,0% | 5572 | 4234 | 9806 | 36,4% |
| 19 - 25 | 529 | 428 | 957 | 7,0% | 1003 | 831 | 1834 | 6,8% |
| 16 - 18 | 212 | 196 | 408 | 3,0% | 409 | 392 | 801 | 3,0% |
| 7 - 15 | 614 | 611 | 1225 | 9,0% | 1219 | 1146 | 2365 | 8,8% |
| 0 - 6 | 452 | 452 | 904 | 6,6% | 879 | 840 | 1719 | 6,4% |
| Kokku | 6938 | 6662 | 13 600 | 100% | 13 595 | 13 326 | 26 921 | 100% |

Elanikkonna vanusstruktuuri iseloomustavad demograafiline tööturusurve indeks ja ülalpeetavate määr. 2022. aasta alguse seisuga oli Mulgi vallas tööturusurve indeks 0,54, mis tähendab, et ühe lähiaastatel tööturult lahkuja kohta (vanus 50-64) on 0,54 tööturule sisenejat (vanus 5-14). Ülalpeetavate määr oli vallas samal ajal 67,1%, mis näitab, et piirkonnas oli 100 tööealise elaniku kohta 67 ülalpeetavat (tabel 7).

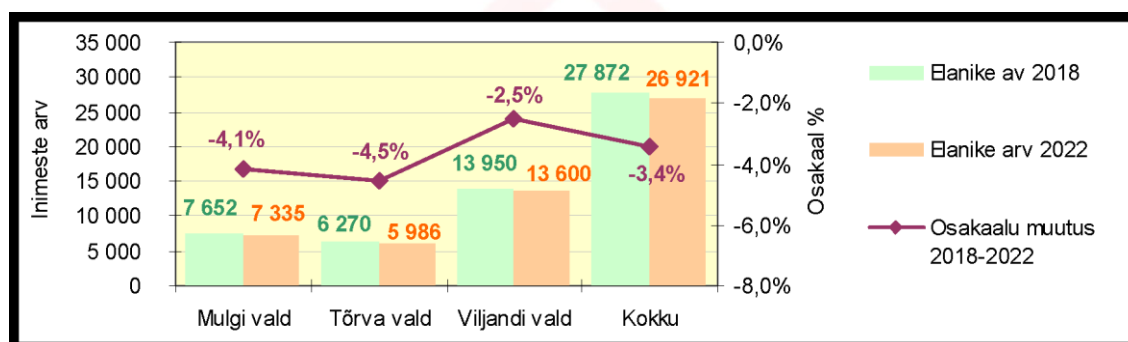
Tabel 7. Demograafilised näitajad Mulgimaa kolmes omavalitsuses ja piirkonnas kokku 01.01.2022 (allikas: statistikaamet)

| Demograafiline näitaja | Mulgi vald | Tõrva vald | Viljandi vald | Eesti |
|------------------------|------------|------------|---------------|-------|
| Tööturusurveindeks | 0,54 | 0,60 | 0,72 | 0,87 |
| Ülalpeetavate määr | 67,1% | 66,0% | 62,2% | 58,2% |

Tõrva valla ja Viljandi vallas oli tööturusurveindeks vastavalt 0,60 ja 0,72; ülalpeetavate määr oli Tõrva vallas 66,0% ja Viljandi vallas 62,2%. Võrreldes kogu Eesti näitajatega on Mulgimaal tööturusurveindeks väiksem kui Eesti keskmine (0,87) ja ülalpeetavate määr suurem Eesti keskmisest (58,2%).

2.3. Muutused rahvastikus

Elanike arv piirkonnas on ajavahemikul 2018-2022 näidanud langustrendi, keskmiselt vähenes sellel perioodil elanike arv aastas 0,9%. Kokku vähenes rahvastikuregistri andmetel elanikkond piirkonnas perioodil 2018-2022 951 inimese võrra ehk 3,4%. Kolme omavalitsuse lõikes vähenes elanike arv kõige enam Tõrva vallas (vähenemine 4,5%). Mulgi vallas vähenes elanike arv 4,1% ja Viljandi vallas 2,5% (joonis 5).



Joonis 5. Elanike arv Mulgimaa kolmes omavalitsuses ja piirkonnas kokku aastate 2018 ja 2022 võrdluses (seisuga 01.01.) (allikas: rahvastikuregister)

Vanusegruppide lõikes vähenes piirkonnas 2018-2022 tööealiste elanike arv vanuses 19-64. Selles vanuses elanike arv vähenes 1267 inimese võrra. Vanusegruppides 0-6, 7-18 ja 65+ elanike arv suurenes: vanusegrupis 0-6 125 elaniku võrra, 7-18 2 elaniku võrra ja 65+ 189 elaniku võrra (tabel 8).

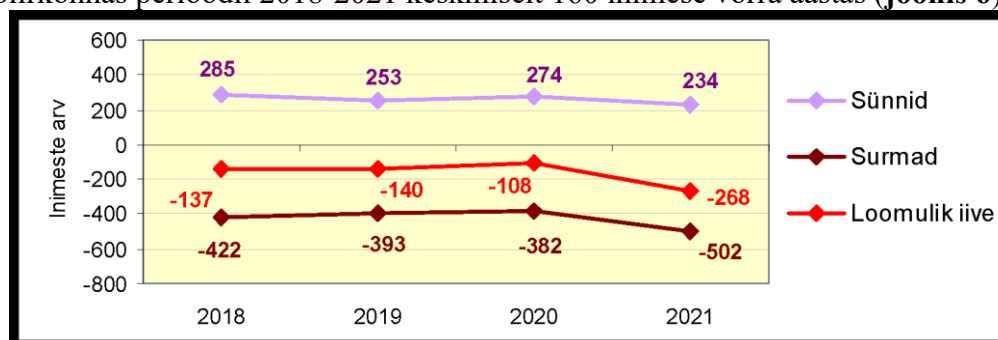
Tabel 8. Mulgimaa kolme omavalitsuse rahvastiku vanusstruktuur aastate 2018 ja 2022 võrdluses (seisuga 01.01) (allikas: rahvastikuregister)

| Vanuse-grupp | Aasta | Mulgi vald | Tõrva vald | Viljandi vald | Kokku | Osakaal rahvastikust |
|--------------|---------------|------------|------------|---------------|------------|----------------------|
| 0-6 | 2018 | 398 | 384 | 812 | 1594 | 5,7% |
| | 2022 | 435 | 380 | 904 | 1719 | 6,4% |
| | Muutus | 37 | -4 | 92 | 125 | + 0,7% |
| 7-18 | 2018 | 804 | 728 | 1632 | 3164 | 11,4% |
| | 2022 | 816 | 717 | 1633 | 3166 | 11,8% |

| Vanuse-grupp | Aasta | Mulgi vald | Tõrva vald | Viljandi vald | Kokku | Osakaal rahvastikust |
|--------------|---------------|-------------|-------------|---------------|---------------|----------------------|
| | Muutus | 12 | -11 | 1 | 2 | + 0,4% |
| 19-64 | 2018 | 4593 | 3720 | 8587 | 16900 | 60,6% |
| | 2022 | 4167 | 3439 | 8027 | 15633 | 58,1% |
| | Muutus | -426 | -281 | -560 | -1267 | - 2,6% |
| 65+ | 2018 | 1857 | 1438 | 2919 | 6214 | 22,3% |
| | 2022 | 1917 | 1450 | 3036 | 6403 | 23,8% |
| | Muutus | 60 | 12 | 117 | 189 | + 1,5% |
| Kokku | 2018 | 7652 | 6270 | 13 950 | 27 872 | |
| | 2022 | 7335 | 5986 | 13 600 | 26 921 | |

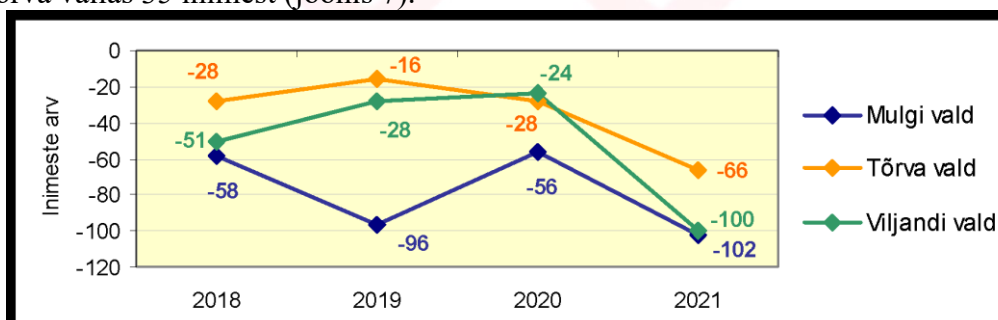
2.4. Elanike loomulik iive ja ränne

Piirkonnas sündis aastatel 2018-2021 keskmiselt 260 last aastas ning keskmine surmajuhtude arv aastas oli 425. Negatiivsest loomulikust iibest tingituna vähenes elanike arv piirkonnas perioodil 2018-2021 keskmiselt 160 inimese võrra aastas (joonis 6).



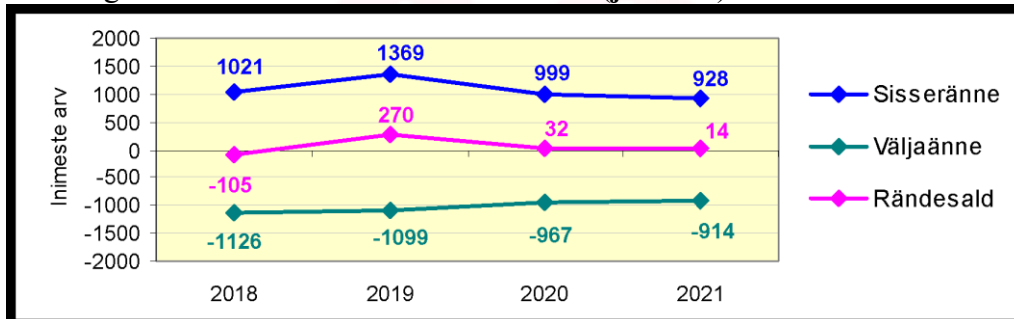
Joonis 6. Sünnid, surmad ja loomulik iive summeerituna Mulgimaa kolmes omavalitsuses aastatel 2018-2021 (allikas: statistikaamet)

Omavalitsuste lõikes oli loomulik iive kõige madalam Mulgi vallas, kus aastatel 2018-2021 vähenes negatiivsest loomulikust iibest tingituna elanike arv kokku 312 elaniku võrra, aastakeskmine vähenemine oli sellel perioodil 78 inimest. Viljandi vallas vähenes 2018-2021 negatiivse loomuliku iibe tõttu elanikkond 203 inimese võrra, Tõrva vallas 138 inimese võrra; aastakeskmine elanike arvu vähenemine oli Viljandi vallas 51 inimest ja Tõrva vallas 35 inimest (joonis 7).



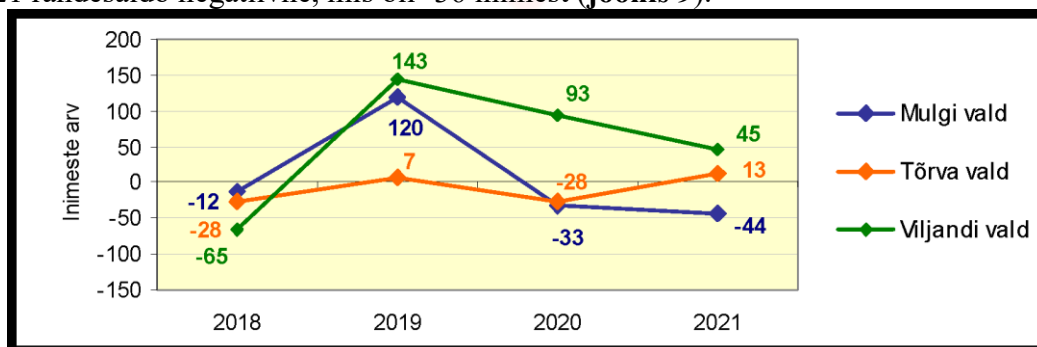
Joonis 7. Loomulik iive Mulgimaa kolmes omavalitsuses 2018-2021 (allikas: statistikaamet)

Aastatel 2018-2021 rändas piirkonda sisse aastas keskmiselt 1080 inimest ning välja rändas aastas keskmiselt 1025 inimest. Aasta keskmine rändesaldo oli +53 inimest, mis tähendab, et positiivse rändesaldo tulemusena suurenes elanike arv piirkonnas perioodil 2018-2021 igal aastal keskmiselt 53 inimese võrra (joonis 8).



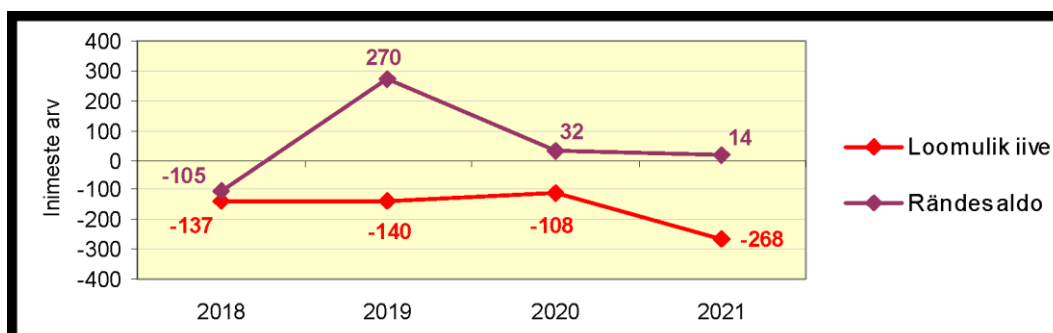
Joonis 8. Sisseränne, väljaränne ja rändesaldo summeerituna Mulgimaa kolmes omavalitsuses 2018-2021 (allikas: statistikaamet)

Andmed näitavad, et positiivne rändesaldo piirkonnas aastatel 2018-2021 oli tingitud eelkõige Viljandi valla positiivsest rändesaldost, mis oli +216. See tähendab, et rände tulemusena suurenes Viljandi vallas elanike arv aastatel 2018-2021 kokku 216 inimese võrra. Mulgi vallas oli rändesaldo samal ajaperioodil +31 inimest. Tõrva vallas oli 2018-2021 rändesaldo negatiivne, mis oli -36 inimest (joonis 9).



Joonis 9. Rändesaldo Mulgimaa kolmes omavalitsuses 2018-2021 (allikas: statistikaamet)

Analüüsid elanike arvu muutuse põhjuseid piirkonnas aastatel 2018-2021 loomuliku iibe ja rändesaldo näitajate alusel, saab väita, et rahvastiku vähenemist põhjustas negatiivne loomulik iibe: negatiivse loomuliku iibe tõttu vähenes elanikkond sellel perioodil kokku 653 elaniku võrra; rände tõttu suurenes elanike arv samal ajal 211 inimese võrra (joonis 10).



Joonis 10. Loomulik iive ja rändesaldo summeerituna Mulgimaa kolmes omavalitsuses aastatel 2018-2021 (allikas: statistikaamet)

2.5. Rahvastikuprognosis

Tegevuspiirkonna rahvastikuprognosis aastani 2035, mille koostamisel kasutati IMO rändekalkulaatorit, näitas piirkonnas elanike arvu vähenemist prognoosiperioodil. Seda nii baasstsenaariumi (rännet ei arvestata) kui rändestsenaariumi realiseerumisel (tabel 9).

Tabel 9. Mulgimaa kolme omavalitsuse rahvastikuprognosis aastani 2035

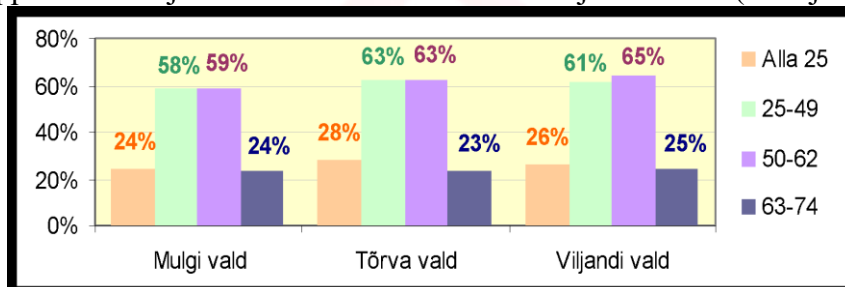
| | 2021 | 2025 | 2030 | 2035 |
|----------------------|--------|--------|--------|--------|
| Mulgi vald | 7373 | | | |
| Baasstsenaarium | | 7165 | 6911 | 6675 |
| Rändestsenaarium | | 7138 | 6800 | 6440 |
| Tõrva vald | 6062 | | | |
| Baasstsenaarium | | 5932 | 5782 | 5643 |
| Rändestsenaarium | | 5788 | 5390 | 4954 |
| Viljandi vald | 13 754 | | | |
| Baasstsenaarium | | 13564 | 13308 | 13044 |
| Rändestsenaarium | | 13686 | 13483 | 13164 |
| KOKKU | 27185 | | | |
| Baasstsenaarium | | 26 661 | 26 001 | 25 362 |
| Rändestsenaarium | | 26 612 | 25 673 | 24 558 |

Baasstsenaarium iseloomustab piirkonna rahvastiku sisemist taastevõimet ning selles prognoositakse sündimus- ja suremuskäitumise mõju tuleviku rahvastiku kujunemisele. Kui Statistikaameti andmetel elas 2021. aastal piirkonnas 27 185 elanikku, siis baasstsenaariumi prognoos näitas elanike arvu vähenemist 25 362 elanikuni (vähenemine

1823 inimest, 6,7%) aastaks 2035. Rändestsenaariumi korral on elanike arvu vähenemine oluliselt kiirem ja aastaks 2035 langeb elanike arv 24 558 elanikuni (vähenemine 2627 inimest, 9,7%). **Piirkonna rahvastiku tulevikku mõjutavad nii negatiivne iive kui väljaränne. Oluline on märkida, et ka ilma väljarändeta pole piirkonnas rahvastikutaste jätkusuutlik praeguseid trendide arvestades - elanike arvu langustrend ja vananemine tõenäoliselt jätkuvad.** Samas tuleb tähele panna, et prognoosid on alati tõenäosuslikud. Nende täitumist on võimalik mõjutada. Eesti elanike arv on viimastel aastatel olnud mõõdukas kasvutrendis. Rändesaldo on positiivne, seda väheneva väljarände ning väljarändest suurema sisserände tulemusel. Samas toimub elanike arvu muutumine piirkondlikult ebaühtlaselt, kasv on valdavalt Tallinnas ja selle lähiümbruse kohalikes omavalitsustes. MTÜ Mulgimaa Arenduskoda tegevuspiirkonnas on oluline kujundada piirkondlik rahvastikupoliitika, mis hõlmaks erinevaid meetmeid. Näiteks noorte tagasirände soodustamine, pidades silmas konkreetse sihtrühma põhist lähenemist: noored, lastega pered, tööturul nõutavad spetsialistid jms. Järjest olulisemad on tihedad sidemed linna- ja maapiirkondade vahel ning rõhutada tegevuspiirkonna eeliseid koosmõjus. Näiteks kui maal on hea elukoht, siis väiksemate linnadel on võime täita tagamaa jaoks keskuse rolli – näiteks pakkuda kvaliteetseid teenuseid, mitmekesist valikut vaba aja veetmiseks ja hea palgaga töökohti. Kõige loomulikumaks teeks on kujundada **rahvastikupoliitika, mis soosib oma elanike hoidmist ja väärtustamist ning tagasirännet igas elukaare osas.**

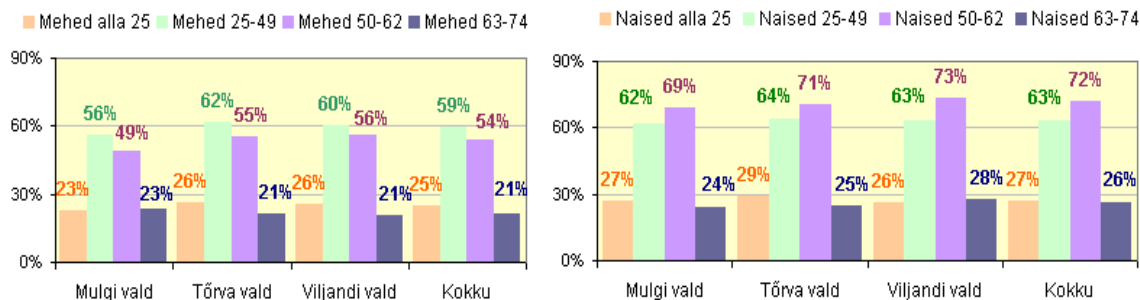
2.6. Tööhõive, sissetulek, töötus

Statistikaameti andmetel oli piirkonnas tööga hõivatute osakaal 2021. aastal (brutotulu saajad) vanusegrupis 15-24 26% elanikkonnast, vanusegrupis 25-49 61%, vanusegrupis 50-62 62% ning vanusegrupis 63-74 24% (**joonis 11**). Omavalitsuste lõikes oli hõivatus 2021. aastal vanusegruppides 15-24 ja 25-49 suurim Tõrva vallas (28% ja 63%), vanusegruppides 50-62 ja 63-74 oli hõivatus suurim Viljandi vallas (65% ja 25%).



Joonis 11. Brutotulu saajate osakaal Mulgimaa kolmes omavalitsuses vanusegruppide lõikes 2021. aastal (allikas: statistikaamet)

Naiste hõivatus oli igas vanusegrupis pisut kõrgem kui meestel: vanusegruppides 15-24 ja 25-49 oli naiste hõivatus 2%-4% suurem meeste hõivatusest, vanusegrupis 63-74 oli 5%-7% suurem meeste hõivatusest. Suurim erinevus naiste ja meeste hõivatuses oli vanusegrupis 50-62, kus naiste hõivatus oli 69-73% ja meestel 49-56% (**joonis 12**).

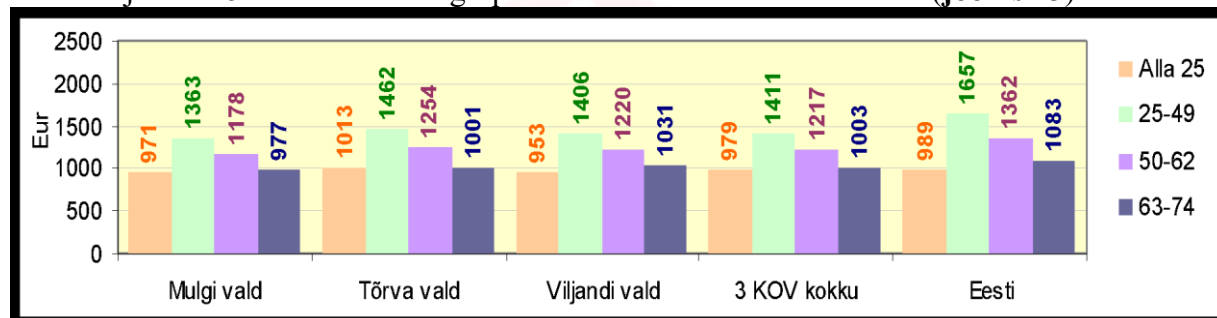


Joonis 12. Brutotulu saajate osakaal Mulgimaa kolmes omavalitsuses, mehed ja naised vanusegruppide lõikes 2021. aastal (allikas: statistikaamet)

Töötamise registri andmetel oli 2020. aasta algul registreeritud Tõrva vallas 5388, Mulgi vallas 3226 ja Viljandi vallas 12 556 töötajat, kokku töötajaid 21 170. Nendest elas ja töötas koduvallas vastavalt 3000 (55,7%), 1730 (53,6%) ja 4804 (38,3%). Kolme omavalitsuse töötajatest väljaspool koduvalda töötab 11 636 inimest. Seega piirkonna tööturгу iseloomustab oluline tööalane pendelränne, mis aitab mitmekesistada töökohtade valikut ja võimaldab saada tasuvamaid töökohti võrreldes kodukohaga. Pendelränne, kaugtöö ja tööaja paindlik kasutamine mõjutavad piirkonna tööturгу ja võimaldavad suurendada elanike soovi Mulgimaal elada, vähendada väljarännet ja soosida sisserännet.

Statistikaameti andmetel oli 2021. aastal palgatöötaja kuukeskmine brutotulu Tõrva vallas 1312 eurot (89% Eesti keskmisest), Viljandi vallas 1277 eurot (87%) ja Mulgi vallas 1229 eurot (83%). Eesti keskmine näitaja oli samal ajal 1475.

Vanusegruppide lõikes oli piirkonnas palgatöötajat kuukeskmine brutotulu erinevus võrreldes Eesti keskmisega kõige suurem vanusegrupis 25-49, mis oli 15% väiksem Eesti keskmisest. Vanusegrupis 50-62 oli näitaja 11% väiksem, vanusegrupis 63-74 7% väiksem ja alla 25-aastaste vanusegrupis 1% väiksem Eesti keskmisest (joonis 13).



Joonis 13. Palgatöötaja kuukeskmine brutotulu Mulgimaa kolmes omavalitsuses ja Eestis 2021. aastal vanusegruppide lõikes (allikas: statistikaamet)

2018. aastal oli palgatöötaja kuukeskmine brutotulu Eestis keskmiselt 1234 eurot; Viljandi vallas oli näitaja 1088 eurot (88% Eesti keskmisest), Tõrva vallas oli 1068 eurot (87% keskmisest) ja Mulgi vallas 1042 eurot (84%). Aastate 2018 ja 2021 võrdluses suurenes piirkonnas palgatöötaja kuukeskmine brutotulu samas suurusjärgus Eesti keskmisega, mis oli 19,5%. Kolme omavalitsuse lõikes suurenes palgatöötaja kuukeskmine brutotulu aastate 2018 ja 2021 võrdluses kõige enam Tõrva vallas, see oli 22,7%. Mulgi vallas suurenes näitaja 18,0% ja Viljandi vallas 17,4%. Vanusegruppide

lõikes suurenes kuukeskmise brutotulu kõige enam vanusegrupis 63-74, mis oli 22,7%; alla 25-aastaste noorte kuukeskmise brutotulu suurenes 17,3% (tabel 9).

Tabel 9. Palgatöötaja kuukeskmise brutotulu suurenemine Mulgimaa kolmes omavalitsuses ja Eestis aastate 2018 ja 2021 võrdluses (allikas: statistikaamet)

| KOV | Alla 25 | 25-49 | 50-62 | 63-74 | Vanuserühmad kokku |
|---------------------|--------------|--------------|--------------|--------------|--------------------|
| Mulgi vald | 14,8% | 17,7% | 19,1% | 23,2% | 18,0% |
| Tõrva vald | 18,5% | 23,3% | 24,3% | 27,5% | 22,7% |
| Viljandi vald | 18,7% | 18,0% | 17,9% | 17,5% | 17,4% |
| 3 KOVi kokku | 17,3% | 19,7% | 20,4% | 22,7% | 19,4% |
| Kogu Eesti | 18,4% | 19,9% | 20,0% | 19,6% | 19,5% |

Mulgimaa kohalike omavalitsuste ettevõtete palkasid tegevusalade lõikes iseloomustab tabel 10. Palkade erinevused valdkondade sees omavalitsusüksuste lõikes ja valdkondade vahel on väga erinevad ning seda ka Eesti keskmiste palkadega võrreldes. Üldjuhul jäävad ettevõtete keskmised palgatasemed tegevusvaldkondades Eesti keskmisest allapoole. Erandiks on Eesti keskmisest kõrgemad palgatasemed Tõrva vallas põllumajanduse, metsamajanduse ja kalapüügi valdkonnas, Mulgi vallas töötleva tööstuse valdkonnas ja Viljandi vallas kinnisvara alases tegevusvaldkonnas.

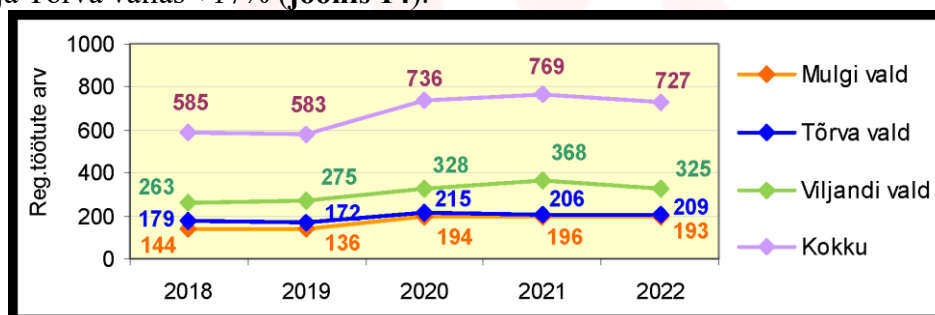
Tabel 10. Mulgimaal kohalike omavalitsustes registreeritud ettevõtete keskmine palk valdkondade lõikes, 2021 (allikas: Maksu- ja tolliamet)

| Tegevusvaldkond | Keskmine palk, eurot | | | |
|--|----------------------|------------|---------------|----------------|
| | Tõrva vald | Mulgi vald | Viljandi vald | Eesti keskmine |
| Põllumajandus, metsamajandus ja kalapüük | 1831 | 893 | 1135 | 1404 |
| Mäetööstus | | | 1479 | 2232 |
| Töötlev tööstus | 1771 | 1991 | 1703 | 1646 |
| Elektrienergia, gaasi, auru ja konditsioneeritud õhuga varustamine | | 1081 | | 2057 |
| Veevarustus, kanalisatsioon, jäätme- ja saastekäitlus | | | 2728 | 1699 |
| Ehitus | 1238 | 1324 | 1284 | 1580 |

| | | | | |
|---|------|------|------|------|
| Hulgi- ja jaekaubandus, mootorsõidukite ja mootorrataste remont | 1068 | 1463 | 1205 | 1520 |
| Veondus ja laondus | 1121 | 778 | 1432 | 1516 |
| Majutus ja toitlustus | 791 | 793 | 782 | 1012 |
| Info ja side | 200 | 1790 | 861 | 2949 |
| Finants- ja kindlustustegevus | | | 1226 | 2575 |
| Kinnisvaraalaane tegevus | 494 | 585 | 1424 | 1205 |
| Kutse-, teadus- ja tehnikaalaane tegevus | 1126 | 1353 | 1415 | 2104 |
| Haldus- ja abitegevused | 704 | 908 | 1273 | 1532 |
| Avalik haldus ja riigikaitse, kohustuslik sotsiaalkindlustus | 2297 | 1759 | | 1953 |
| Haridus | 584 | 1168 | 1473 | 2104 |
| Tervishoid ja sotsiaaltoolekanne | 1306 | 1593 | 2091 | 2329 |
| Kunst, meelelahutus ja vaba aeg | 776 | 585 | 922 | 1561 |
| Muud teenindavad tegevused | 603 | 986 | 936 | 1290 |

Töötukassa andmetel oli 2022 aasta I poolaastal registreeritud töötuse määr piirkonnas 4,6%, Eesti keskmine oli samal ajal 5,8%. Omavalitsuste lõikes oli Mulgi vallas registreeritud töötuse määr 4,3% (kuude keskmisena 193 registreeritud töötut kuus), Tõrva vallas 5,7% (209) ja Viljandi vallas 3,8% (325).

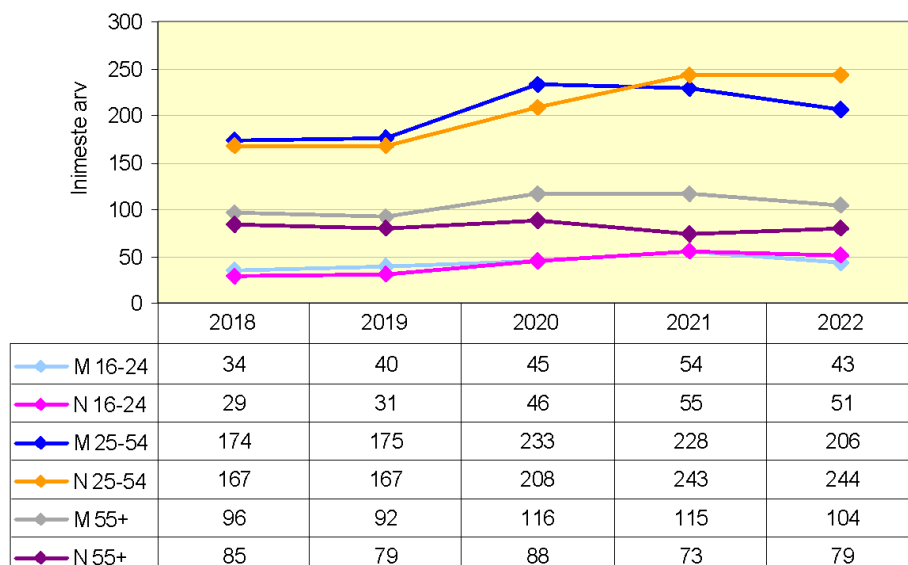
Aastatel 2018-2022 suurenes registreeritud töötute arv kõigis kolmes omavalitsuses. Omavalitsuste lõikes suurenes näitaja kõige enam Mulgi vallas (+34%), Viljandi vallas +24% ja Tõrva vallas +17% (joonis 14).



Joonis 14. Aasta keskmine registreeritud töötute arv Mulgimaa kolmes omavalitsuses 01.01.2018-01.08.2022 (allikas: töötukassa)

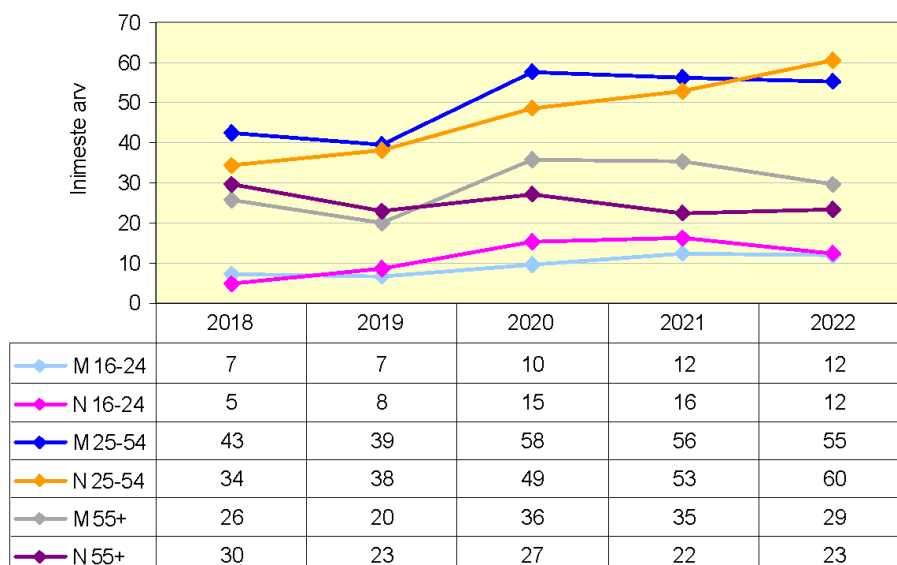
Vanusegruppide lõikes suurenes piirkonnas 2018-2022 registreeritud töötute arv kõige enam 16-24-aastaste hulgas – naistel suurenemine 75% ja meestel suurenemine enam kui 25%. Vanuses 25-54 suurenes registreeritud töötute arv naistel 45%, meestel ligi 20% ning vanuses 55+ suurenes registreeritud töötute arv meestel 9%; naistel arv vähenes 6%

(joonis 15). Seega näitavad Töötukassa andmed, et Mulgimaal on kõige raskem tööd leida noortel, kuni 24-aastastel naistel ning naistel vanuses 25-54.



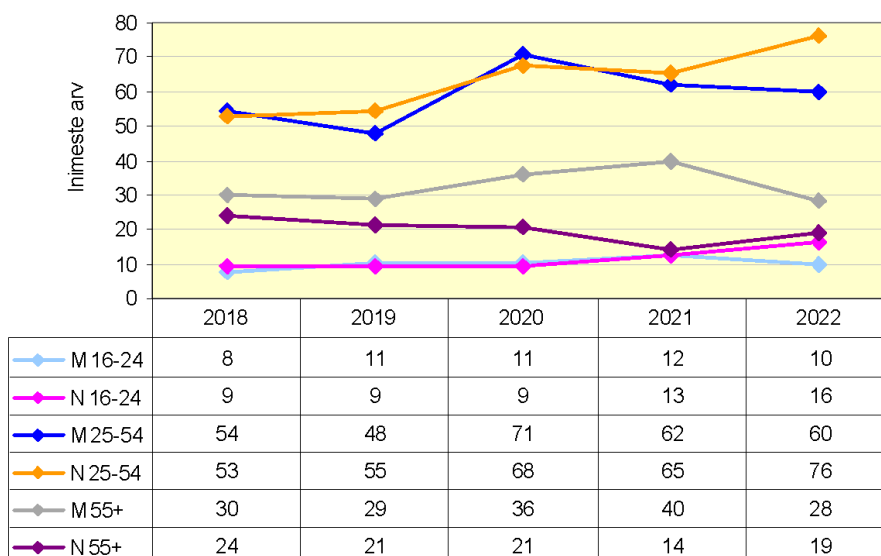
Joonis 15. Aasta keskmine registreeritud töötute arv Mulgimaal vanusegruppide ja soo lõikes aastatel 2018-2022 (allikas: töötukassa)

Registreeritud töötute arv suurenes 2018-2022 naistel vanuses 16-24 ja 25-54 kõige enam Mulgi vallas, vastavalt 150% ja 76%. Tõrva vallas ja Viljandi vallas suurenes registreeritud töötute arv samuti kõige enam naiste hulgas samades vanusegruppides, kuid vähemal määral: vanusegrupis 16-24 suurenemine 70% ja 50%, vanusegrupis 25-54 suurenemine 45% ja 35%. Registreeritud töötute arv naistel vanuses 55+ aastatel 2018-2022 Mulgi vallas ja Tõrva vallas vähenes 20%, Viljandi vallas suurenes 20% (joonis 16, 17, 18).

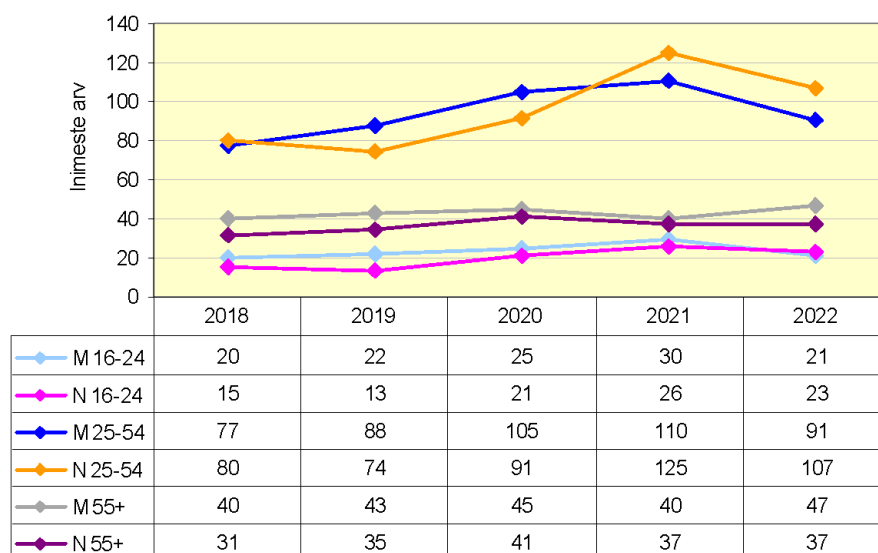


Joonis 16. Mulgi valla aasta keskmine registreeritud töötute arv vanusegruppide ja soo lõikes aastatel 2018-2022 (allikas: töötukassa)

Meeste registreeritud töötute arv vanuses 16-25 suurenes kõige enam Mulgi vallas, mis oli 75%; Tõrva vallas suurenes näitaja 29%, Viljandi vallas 8%. Meestel vanuses 25-54 suurenes registreeritud töötute arv Mulgi vallas 30%, Tõrva vallas 10% ja Viljandi vallas 18%. Meestel vanuses 55+ suurenes registreeritud töötute arv Mulgi vallas 15% ja Viljandi vallas 15%, Tõrva vallas vähenes 6%.



Joonis 17. Tõrva valla aasta keskmine registreeritud töötute arv vanusegruppide ja soo lõikes aastatel 2018-2022 (allikas: töötukassa)



Joonis 18. Viljandi valla aasta keskmine registreeritud töötute arv vanusegruppide ja soo lõikes aastatel 2018-2022 (allikas: töötukassa)

2.7. Ettevõtlus ja turism

Statistikaameti andmetel tegutses 2021. aastal Mulgi vallas 660, Tõrva vallas 498 ja Viljandi vallas 1250 statistilisse profiili kuuluvat ettevõtet, kokku piirkonnas 2408

ettevõtet. Võrreldes 2018. aastaga suurenes statistilisse profiili kuuluvate ettevõtete arv 141 võrra, mis on 6,2%. Omaavalitsuste lõikes suurenes statistilisse profiili kuuluvate ettevõtete arv Mulgi vallas 4,3% ja Viljandi vallas 10,8%; Tõrva vallas ettevõtete arv vähenes 1,6%.

2021. aastal Mulgimaal tegutsevatest ettevõtetest 95,8% olid alla 10 töötajaga mikroettevõtted (2308 ettevõtet), 10-49 töötajaga väikeettevõtteid oli 3,4% (82 ettevõtet), üle 50 töötajaga keskmise suurusega ettevõtteid oli 18 (0,8%). Suurettevõtteid töötajate arvuga 250 ja enam, piirkonnas ei tegutse. Võrreldes 2018. aastaga suurenes piirkonnas statistilisse profiili kuuluvate ettevõtete arv mikroettevõtete arvel - lisandus 147 mikroettevõtet. 10-40 töötajaga väikeettevõtete arv vähenes 5 ettevõtte võrra, üle 50 töötajaga ettevõtete arv vähenes 1 võrra. Piirkonna ettevõtluskeskkonna paindlikkuse ja kohalike tootmis- ning koostöövõrgustike loomise seisukohalt on olemas tänu väikeettevõtetele head eeldused, sest väiksemad ettevõtted suudavad teha omavahel koostööd, mitte ei kuulu ühe suurema ettevõtte allhankijate võrgustikku. Võrgustike teke ja toimimine aitab majanduskeskkonda tasakaalustada ja koostöö tulemusel jääb suur osa ettevõtete tulust kohapealseteks investeeringuteks. Mõne piirkonna spetsialiseerumine ja võimalik klastrite teke toob kaasa kohaliku kompetentsi ja teadmiste kasvu ning loob aluse piirkonda tugevdavateks arenguteks¹³.

Tegevusalade lõikes oli 2021. aastal Mulgimaal kõige rohkem põllumajandusega, metsamajandusega ja kalandusega tegelevaid ettevõtteid, neid oli 32,4% (779 ettevõtet). Järgnes ehitus 14,2% (342) ja hulgi- ning jaekaubandus, mootorsõidukite remont 11,4% (275). Neljandal kohal olid töötleva tööstuse ettevõtted, nende osakaal ettevõtetest oli 8,4% (203).

Ettevõtete käibeid ja eksporti tegevusvaldkondade lõikes Mulgimaa kohalikes omavalitsustes iseloomustab tabel 11. Kõige suurem käive tuleb töötlevast tööstusest, primaarsektorist ning hulgi- ja jaekaubandusest. Töötlev tööstus annab ka olulise osa ekspordist.

Tabel 11. Mulgimaa kohalikes omavalitsustes tegutsevate ettevõtete käive ja eksport, eurot 2021 (allikas: Maksu- ja tolliamet)

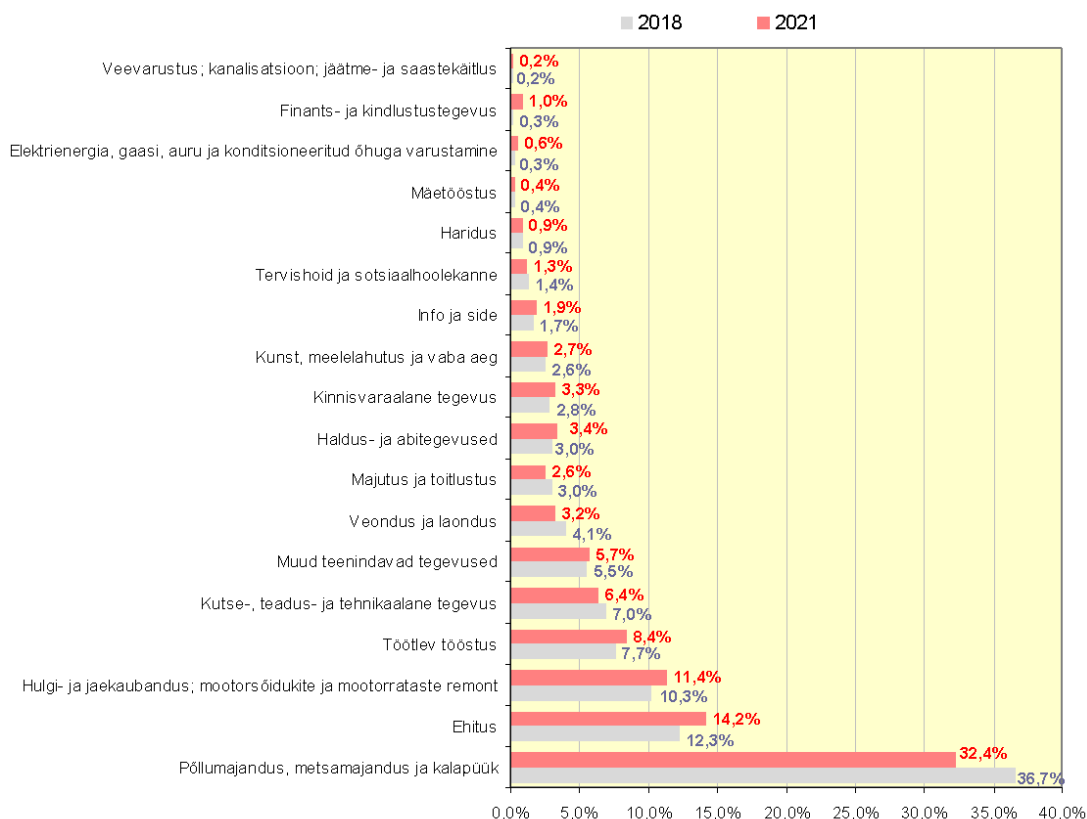
| Tegevusvaldkond | Käive | | | Eksport | | |
|--|------------|------------|---------------|------------|------------|---------------|
| | Tõrva vald | Mulgi vald | Viljandi vald | Tõrva vald | Mulgi vald | Viljandi vald |
| Põllumajandus, metsamajandus ja kalapüük | 7 573 892 | 1 745 028 | 6 696 692 | 592 906 | | |
| Mäetööstus | | | 406 715 | | | 67 388 |
| Töötlev tööstus | 5 132 461 | 8 747 362 | 7 959 013 | 1 244 381 | 1 540 246 | 698 049 |
| Elektrienergia, gaasi, auru ja konditsioneeritud õhuga varustamine | 719 | 291 018 | 216 | | | 0 |

¹³ Rõigas, A (2021). Mulgimaa sotsiaalmajanduslik analüüs.

https://www.mulgimaa.ee/userfiles/turismistrateegia/LISA_1_Mulgimaa_turismistrateegia_sotsiaalmajanduslik_analuu.pdf

| | | | | | | |
|---|-----------|-----------|-----------|--------|--|---------|
| Veevarustus; kanalisatsiooni, jäätme- ja saastekäitlus | | | 217 046 | | | |
| Ehitus | 1 356 067 | 871 714 | 2 436 187 | | | |
| Hulgi- ja jaekaubandus, mootorsõidukite ja mootorrataste remont | 2 114 724 | 2 036 844 | 7 393 698 | | | 148 355 |
| Veondus ja laondus | 169 743 | 387 096 | 1 740 798 | 30 500 | | |
| Majutus ja toitlustus | 372 685 | 56 302 | 113 522 | | | |
| Info ja side | 3680 | 57 765 | 29 503 | | | |
| Finants- ja kindlustustegevus | 4144 | 0 | 4250 | | | |
| Kinnisvaraala tegevus | 118 372 | 21 862 | 1 671 799 | | | |
| Kutse-, teadus- ja tehnikaala tegevus | 111 331 | 533 996 | 432 307 | | | |
| Haldus- ja abitegevused | 42 613 | 246 587 | 430 304 | | | |
| Avalik haldus ja riigikaitse, kohustuslik sotsiaalkindlustus | 0 | 0 | 0 | | | |
| Haridus | 2365 | 5941 | 88 801 | | | |
| Tervishoid ja sotsiaalhoolekanne | 6674 | 36 060 | 3 218 956 | | | |
| Kunst, meelelahutus ja vaba aeg | 54 554 | 25 926 | 64 128 | | | |
| Muud teenindavad tegevused | 38 374 | 12 662 | 58 910 | | | |

Ettevõtete tegevusalade lõikes oli kõige suurem muutus perioodil 2018-2021 põllumajanduse, metsamajanduse ja kalapüügi tegelevate ettevõtete osatähtsuse vähenemine, mis oli -4,3%. Vähenes veonduse ja laonduse valdkonnas tegelevate ettevõtete osakaal (-0,8%). Suurenes ehitusega tegelevate ettevõtete osatähtsus (+1,9%) ja hulgi-ning jaekaubanduse, mootorsõidukite remondiga tegelevate ettevõtete osakaal (+1,1%) ning töötleva tööstuse osakaal (+0,8%) (**joonis 19**).



Joonis 19. Mulgimaa kohalikes omavalitsustes tegutsevate statistilisse profiili kuuluvad ettevõtted tegevusalade lõikes (EMTAK 2008) aastatel 2018 ja 2021 (allikas: statistikaamet)

Suurimad ettevõtted piirkonnas on Viljandi vallas tegutsev ligi 150 töötajaga AS Rakvere Farmid asukohaga Mäeltküläs, Tõrva vallas üle 100 töötajaga Combiwood OÜ asukohaga Möldre külas ja Mulgi vallas üle 100 töötajaga ettevõtte AS Holttem asukohaga Karksi-Nuia linnas. AS Rakvere Farmid tegeleb nuumsigade kasvatamisega: Eestis kasvatatakse siseturule ligikaudu 640 000 nuumsiga ja nendest 40% kasvab Rakvere Farmides. OÜ Combiwood on eesti kapitalil põhinev firma, mis alustas oma tegevust 2004. aastal, ettevõtte põhitegevuseks on puitliistude tootmine. AS Holttem toodab mööblidetaile ja saematerjali. Ligi 100 töötajaga ettevõtte on AS Oskar LT asukohaga Viljandi vallas Saarepeedi külas ja AS Viiratsi Saeveski Vana-Võidu külas. Tõrva linnas on suurim ettevõtte mööbli tootja Scandinavian Furniture OÜ (80-100 töötajat). Tõrva vallas Lina külas töötab kaks puitmaju tootvat ettevõtet (SkanHolz Helme AS ja Ritsu AS), kus kokku töötab ligi 100 inimest.

Ettevõtluse jaoks soodsa keskkonna loomine on suure tähelepanu all Viljandi vallas. Alates 2015. aastast arendab Viljandi vald Mäeltküla tööstusparki, mis laiub ligi 62 hektari suurusel maa-alal Viiratsi aleviku vahetus läheduses. Vald on tööstuspargi arendamiseks kaasanud Euroopa Liidu Regionaalfondi toetusraha Piirkonna konkurentsivõime tugevdamise meetmest. Lisaks on Mulgimaal veel Helme tööstusala Tõrva vallas, mis asub Uulu-Valga maantee läheduses, ala pindala 8,7 ha.

Mulgimaa turismiettevõtjate ja -edendajate küsitlusest¹⁴ selgub, et turismivaldkonna ettevõtjate tegevust pärssivad enim vähene omavaheline koostöö, selge visiooni ja eesmärkide puudumine, vähene teave Mulgimaa vaatamisväärsuste kohta ning Mulgimaa vähene tuntus külastuse sihtkohana. Turismivaldkonnaga sihipärase tegevuse elluviimiseks on tänaseks koostatud **Mulgimaa turismistrateegia 2021-2030**¹⁵, mis iseloomustab Mulgimaad pärimusturismi piirkonnana. Rõhutatakse vajadust turismimajanduses tugineda teadmispõhisele majanduse mudelile, kus on olulised **kolm tingimust maaelu jätkusuutlikuks arenguks**:

- 1) Uue majandustegevuse arendamine, mis suudaks vastata potentsiaalsele linnade poolsele nõudlusele.
- 2) Kohalik ettevõtluse arendamine ja toetamine, mis suudab neid uusi tegevusi rajada ja laiendada.
- 3) Kohalik sotsiaalne kapital, mis võib toetada uusi tegevusalasid, sh laenude ja projektipõhiste vahendite võimalused, tööjõu kvaliteet, välisturgudele liikumine ja teiste väliste teadmiste tundmaõppimine ning innovaatiliste lahenduste kasutamine/kaasamine.

Mulgimaa turismi arengus eristuvate teguritena tuuakse välja võimalused mõisakultuuri (Heimtali, Õisu, Kärstna, Hummuli, Holstre, Taagepera ja Riidaja mõis ning Barclay de Tolly mausoleum) ja Mulgimaa taluhäärberite arhitektuuri tutvustamiseks. Enam vääriksid tähelepanu Põhjasõja suur lahing Hummuli mõisa juures, Väikese Emajõe lahingud ning ristsõdade ja keskaja temaatika. Olulised maamärgid on Tarvastu, Karksi ja Helme linnuste asukohad koos kihelkonna kirikutega. Helme lisaväärtus on ohvriallikad ja koopad. Karksi-Halliste pärimusele annavad värvingu vanapaganatest loodushiid. Eraldi teemavaldkond ja turismipotentsiaal on Võrtsjärv. Rahvakultuuri osas on tugevuseks mulgi kultuuri sellised osad nagu toit ning eripärad ja arhailiste joontega rahvarõivad, lisaks Viljandi kui UNESCO käsitöö ja rahvakunsti linn. Lähikäimisest naabritega on Mulgimaal võimalik luua lugusid eesti-läti suhete teemadel. Strateegias seatakse visioon, et aastaks 2030 on Mulgimaa teistest piirkondadest selgelt eristuv ja tuntud külastus-sihtkoht. Siinsed teenused, tooted ja elukeskkond on avatud uuendustele, lähtudes samas traditsioonidest. Eduka tõmbeobjektina on käivitunud Mulgimaa ajaloo- ja kultuuripärandit esile tõstev Mulgi Elamuskeskus. Edu saavutamise võtmevaldkondadeks on ühisturundus, tootearendus, Mulgi identiteet ning koostöö ja kaasamine. Teavet Mulgimaa külastamiseks pakub portaal **visitviljandi.ee**¹⁶ millelt on leitavad ka Mulgimaa olulisemad külastusobjektid¹⁷. Mulgimaal toimuvast annab ülevaate ka **Mulgimaa portaal**¹⁸.

Majutatute arv perioodil 2019-2022 on Viljandimaal hakanud kasvama. Samas on arv, võrreldes ülejäänud Eestiga tagasihoidlik – ca 2% (**tabel 12**). Väliskülastajate ööbimiste arv pole vaadeldava perioodi algtasemele veel jõudnud.

¹⁴ Mulgimaa turismiettevõtjate ja -edendajate küsimustik.

https://www.mulgimaa.ee/userfiles/turismistrateegia/LISA_2_Mulgimaa_turismiettevotjate_ja_-_edendajate_kusitluse_tulemused.pdf

¹⁵ Mulgimaa Turismistrateegia 2021-2030. Mulgi Kultuuri Instituut.

https://www.mulgimaa.ee/userfiles/turismistrateegia/Mulgimaa_Turismistrateegia_2021-2030.pdf

¹⁶ <https://visitviljandi.ee/maakond/mulgimaa/>

¹⁷ https://visitviljandi.ee/bw_client_files/visitviljandi/public/img/File/viljandi_kataloog_2019_EST-mulgimaa.pdf

¹⁸ <https://www.mulgimaa.ee/>

Tabel 12. Majutus Viljandi maakonnas (allikas: Majandus- ja Kommunikatsiooniministeerium)

| | 2019 | 2020 | 2021 | 2022 |
|--|--------|--------|--------|---------|
| Majutatud | 52 237 | 42 020 | 50 472 | 64 145 |
| Majutatute osakaal Eestis majutatutest (%) | 1,4 | 2,1 | 2,4 | 2,0 |
| Ööbimised | 99 499 | 79 095 | 89 239 | 104 847 |
| Välisküllastajate ööbimised | 21 624 | 8910 | 10 860 | 18 193 |
| Keskmine ööbimine | 1,81 | 1,88 | 1,77 | 1,63 |

Kokkuvõttes saab öelda, et ettevõtluse, sh turismi arengul, on Mulgimaal hea potentsiaal, mille elluviimist saab edukalt täita eri osapoolte koostöös.

2.8. Sotsiaalkaitse

COVID-19, sõda Ukrainas, energiahindade ja esmatarbekaupade hüppeline tõus ning kiire inflatsioon on toonud teravalt esile elanike toimetuleku, rahvatervise ja siseturvalisusega seotud teemad. Oluline on tagada elanike toimetulek, sh erinevatele riskirühmadele võimalikult vajadustest lähtuv, kvaliteetse ja bürokraatiavaba tõhusa abi osutamine, ennetustegevuse laiendamine, et hoida ära probleemide süvenemist. Samuti on tähtis pöörata tähelepanu inimeste tervena olemisele, sh vaimsele tervisele. Vaimse tervise probleemide välja kujunemisel kaasnevad tihti probleemid ka vanemluses, mis omakorda kutsuvad esile pingeid lastel haridusasutustes (lasteaedades, koolides), millega kaasnevad omakorda probleemid nii laste õppetöös kui ka laste sotsiaalses suhtluses eakaaslastega (sh kiusamine, tõrjumine, enesetapu mõtted). Lastevanemate vaimne tervis ei mõjuta ainult neid endid töövõime osas, vaid mõjutab kõiki neid ümbritsevaid lähikondlasi. Üha selgemaks on saanud, et institutsionaalse hoolekande asemel on sobivam - seal, kus võimalik - teenuse osutamine abivajaja kodus. Suurt kasvu nähakse koduteenuse osutamisel, samuti peredele suunatud teenuste ja spetsialistide (perenõustaja, lastekaitsetöötaja, juhtumikorraldaja) osas. Selleks on vaja väga hea ettevalmistusega töötajaid. Probleemikohaks on vajakajäämised süsteemse ennetuse, varajase märkamise ja oskusliku sekkumise valdkondades. Kasvavat tähelepanu nõuab nii rahvatervis kui siseturvalisus.

Mulgimaa elanikkond väheneb ja vananeb, seda piirkonniti erinevalt. Kuna tegemist on suuresti hajaasustatud piirkonnaga, siis tuleb leida jätkusuutlikke, säästlikke ning uuenduslikke lahendusi, et tagada kõigile elanikele vajadusel abi ja ühiskonda kaasatus ning vähendada sotsiaalvaldkonna survet kohalike omavalitsuste eelarvetele.

Oodatav eluiga sünnihetkel oli Eestis 2021. aastal 77,2 aastat ja viimasel kahel aastal on toimunud langus. Tervena elada jäänud aastad linnalises ja väikelinnalises asustuspiirkonnas on 57,34 aastat ja maalises asustuspiirkonnas 54,53 aastat. Suur on vahe meeste ja naiste oodatavas elueas, vastavalt meestel 72,76 ja naistel 81,4 aastat. Eluea sooline suur vahe põhjustab üksi elavate leibkondade arvu kasvu ja toob kaasa üksi toimetulekuga seotud probleemid.

Elanike toimetuleku olukorda iseloomustab rahuldatud taotluste arv toimetulekupiiri tagamiseks ja selleks väljamakstud summa (**tabel 13**). Näeme, et Mulgimaal on 2021. aastal rahuldatud 1032 inimese taotlused ja selleks kulus 211 012 eurot. Toimetulekupiiri tagamiseks toetus elaniku kohta on suurim Tõrva vallas.

Tabel 13. Mulgimaa tegevuspiirkonna kohalikes omavalitsuses rahuldatud taotluste arv toimetulekupiiri tagamiseks, 2021(allikas: statistikaamet)

| | Mulgi vald | Tõrva vald | Viljandi vald |
|--|------------|------------|---------------|
| Rahuldatud toetusi | 395 | 472 | 165 |
| Toetus toimetulekupiiri tagamiseks, eurot | 86 047 | 90 141 | 34 824 |
| Toimetulekutoetus rahuldatud taotluse kohta, eurot | 217,84 | 190,98 | 211,06 |
| Toetus toimetulekupiiri tagamiseks elaniku kohta, euro | 11,67 | 14,86 | 2,53 |

Sotsiaalvaldkonna probleemide mõistmisel on olulisel kohal elanike rahulolu oma elukeskkonnaga ja avaliku sektori poolt osutatavate teenustega. Eluga rahulolu on üks olulisemaid individuaalse elukvaliteedi ja subjektiivse heaolu näitajaid, mis väljendab nii inimese koondhinnangut üldisele eluga rahulolule kui ka erinevatele eluvaldkondadega seotud rahulolule. Portaali <https://minuomavalitsus.ee> **minuomavalitsus**¹⁹ andmetel on elanike rahulolu Mulgimaa kohalike omavalitsuste lõikes varieeruv (**tabel 14**). Kõrgemad rahulolu näitajad on Tõrva vallas, kus tänast elukohta eelistab 62,6% ja elukeskkonnaga rahulolu indeks on 3,77, teenustega on väga rahul 62,6%. Viljandi valla ja Mulgi valla näitajad jäävad Tõrva valla näitajatest tagasihoidlikumateks, mis viitab Mulgimaa sisemise arengutaseme mõningasele erinevusele.

Tabel 14. Elanike rahulolu elukoha ja teenustega (%), 2020 (allikas: minuomavalitsus)

| Näitaja | Tõrva vald | Mulgi vald | Viljandi vald |
|---|--|--|--|
| Elukoha esimene eelistus | 62,6% | 58,0% | 53,0% |
| Rahulolu teenustega | Väga rahul 62,6% Ei ole rahul 18,7% Neutraalne hinnang 18,7% | Väga rahul 50,6% Ei ole rahul 33,3% Neutraalne hinnang 16,0% | Väga rahul 59,0% Ei ole rahul 24,0% Neutraalne hinnang 17,0% |
| Rahulolu elukeskkonnaga (max väärtus 5) | 3,77 | 3,50 | 3,74 |

¹⁹ <https://minuomavalitsus.ee>

Samas tuleb tähele panna, et 2021. aasta andmetel on kohaliku omavalitsuse eelarve elaniku kohta Tõrva vallas 1718,97 eurot, Mulgi vallas 1786,51 eurot ja Viljandi vallas 1675,72 eurot. Eesti omavalitsusüksuste keskmine näitaja on 2022,72 eurot ja mediaan 1861,52 eurot. Brutto tulu saajaid oli 2021. aastal Tõrva vallas 2210, Mulgi vallas 2533 ja Viljandi vallas 5165. Elaniku keskmine sissetulek 2021. aastal oli Tõrva vallas 1306, Mulgi vallas 1223 ja Viljandi vallas 1297 eurot²⁰. Eesti keskmine sissetulek on 1229 eurot.

Elanike küsitlus, mis toimus perioodil oktoober 2022 kuni jaanuar 2023²¹ näitas (**tabel 15**), et Mulgimaal on arenguruumi kogukonnatöö arendamiseks ja elanike heaolusse panustamiseks.

Tabel 15. Mulgi valla elanike rahulolu, osakaal ja koht kohalike omavalitsuste pingereas, 2022

| Valdkond | Mulgi vald | Tõrva vald | Viljandi vald |
|---|------------|------------|---------------|
| Rahulolu KOV elukeskkonnaga | 71,0% (66) | 79,0% (9) | 75,2% (34) |
| Rahulolu omavalitsuste teenustega | 51,3% (64) | 57,3% (18) | 54,4% (31) |
| Rahulolu valitsemisega | 42,9% (65) | 59,2% (16) | 52,2% (35) |
| • sh KOV üldise arengusuunaga | 43,7% (67) | 59,2% (16) | 52,2% (35) |
| • sh elanike kaasamisega KOV arengu kavandamisse ja korraldamisse | 40,0% (69) | 51,9% (33) | 54,9% (19) |
| • elanike teavitamine KOV tegevusest ja pakutavatest teenustest | 50,8% (66) | 63,3% (15) | 61,2% (30) |
| Võtan kogukonnaelust aktiivselt osa | 41,9% (6) | 40,8% (10) | 34,2% (56) |
| Tunnen, et saan kodukoha elukeskkonna arengut mõjutada | 37,4% (33) | 38,6% (25) | 35,5% (48) |
| Elukoha maine | 67,2% (57) | 77,9% (15) | 73,3% (37) |
| Soovitan KOVi elamiseks oma sõbrale või tuttavale | 66,0% (53) | 74,2% (31) | 71,5% (38) |

Mitmete näitajate osas on suhteliselt suured piirkondlikud erinevused, näiteks elukoha maine osas, samuti elanike kaasamises. MTÜ Mulgimaa Arenduskoda roll on toetustega

²⁰ <https://minuomavalitsus.fin.ee/et>

²¹ <https://minuomavalitsus.fin.ee/et>

aidata kaasa tegevuspiirkonna arengule ja elanike aktiivsuse kasvatamisele kohaliku elu korraldamisel.

3. **Mulgimaa kajastamine tegevuspiirkonna kohalike omavalitsuste arengukavades, maakondlikes ja riiklikes arengudokumentides ning nende sidusus MTÜ Mulgimaa Arenduskoda strateegiaga**

Järgnevalt toome välja tegevuspiirkonna, maakonna ja riiklike arengudokumentides esitatud visioonid ja arengueesmärgid, mis mõjutavad Mulgimaa tulevikku. Selle peatüki koostamise eesmärgiks on koondada tervikpilt, et selle teadmise abil paremini sihistada MTÜ Mulgimaa Arenduskoda strateegias eesmärgipüstitusi ja meetmeid.

Mulgi valla arengukavas 2019–2026²² seatakse visioon, et Mulgi vald on aastal 2025 aktiivse elanikkonnaga, puhta loodusega, Mulgi kultuuri väärtustav, ettevõtlusele avatud, kaasaegsete avalike teenuste ja taristuga valla elanike heaolu tagav omavalitsus. **Tõrva valla arengukavas 2020–2025**²³ seatakse visioon, et Tõrva vald on elanikule armas, väärt elukoht ja omanäoline külastuse sihtkoht Mulgimaal, kus hoitakse loodust, arendatakse ettevõtlust, austatakse pärandkultuuri ja hoolitakse kogukonna liikmetest. See on paik, mis pakub aastaringset avastamisrõõmu. **Viljandi valla arengukavas aastateks 2022–2030**²⁴ tuuakse välja, et Viljandi vald on kestva heaoluga kodu. Viljandi vallas on inimestel hea elada. Kestva heaolu kindlustavad neile elanikusõbralik, nüüdisaegne ja turvaline keskkond, imeline loodus ning avatud kogukonnad. Heatasemelised teenused katavad inimese terve elukaare. Elanikud on tervislike eluviisidega, enesega toimetulevad ja traditsioone väärtustavad. Viljandi vald on uuemeelne ja julge tulevikulooja, kus paistavad silma targad ning inimesekesksed lahendused.

Viljandi maakonna arengustrateegias 2035+ Viljandimaa – arenev PÄRIS EESTI²⁵ keskendub neljale strateegilisele suunale:

- 1) Inimkapitali arendamine.
- 2) Ettevõtluskeskkonna ja majanduse arendamine.
- 3) Maine tõstmine.
- 4) Elukeskkonna, tehnilise ja sotsiaalse taristu arendamine.

Visioonina on esitatud, et Viljandimaa elanikele on tagatud kestev heaolu. Maakonnas on säilinud jätkusuutlik asustus ja arenev kohalik kultuur ning selleks on piisavalt inimesi. Viljandimaa elukeskkonna arendamine toimub kestva arengu põhimõtete kohaselt.

Valga maakonna arengustrateegias 2035+²⁶ on maakonna tuleviku pildina Valgamaa kuldaväärt elukoht eneseteostuseks elukaare igas punktis. Valgamaa on Eesti Lõunavärv, sportlik ja tervisedenduslik ning atraktiivne koostööpiirkond, mida iseloomustavad ettevõtlikkus, uuenduslikkus, hoolivus ja eripalgeliste kultuuride põimumine. **Strateegilisi eesmäärke on neli:**

²² <https://mulgivald.ee/arengukavad>

²³

<https://www.riigiteataja.ee/aktiis/4201/0202/1044/Lisa%201%20Torva%20valla%20arengukava%2020-2025.pdf#>

²⁴ https://www.viljandivald.ee/documents/11546/34821753/Viljandi+valla+arengukava+2022-2030_%2817.06.2022%29-A3.pdf/781b404a-ffdd-441d-b75d-c1d71808e972

²⁵

<https://www.viljandivald.ee/documents/11546/22311612/Viljandi+maakonna+arengustrateegia+2035%2B..pdf/66e7e74a-a7b7-4988-a03f-97e1b9f16a58>

²⁶

<https://www.valgamaa.ee/userfiles/valgamaa/vol/Valga+maakonna+arengustrateegia+2035+.pdf>

- 1) Valgamaa on kvaliteetse elukeskkonnaga hästi toimiv maakond.
- 2) Valgamaa on ettevõtlik maakond, kõrget lisandväärtust loovate, ekspordipotentsiaali suurendavate ja elanike heaolu tagavate töökohtadega.
- 3) Valgamaa on looduskeskkonda väärtustav kiirete ühendustega maakond.
- 4) Valgamaa on atraktiivne ja hea mainega külastuskeskkond.

Hajalinnastunud ruumi inimsõbralikkuse ja majandusliku konkurentsivõime tagavad eeskätt looduslähedane keskkond ja hästi sidustatud asulate võrgustik, milleks on vajalik mitmekesise ja valiku võimalusi pakkuva elu- ja majanduskeskkonna kujundamine töökohtade, haridusasutuste ja teenuste kättesaadavuse tagamine, sh toimepiirkondade sidustamise kaudu. Samadest põhimõtetest on kantud ka **Valga maakonnaplaneering 2030⁺²⁷** ja **Viljandimaa maakonnaplaneering 2030⁺²⁸**. Oluline on strateegias võtta arvesse toimepiirkondade põhine lähenemine avalike teenuste arendamisel ja tagada nende kvaliteet ja kättesaadavus.

Eelnevast saab teha järelduse, et MTÜ Mulgimaa Arenduskoda jõupingutused ühtivad piirkonda käsitlevates arengudokumentides seatud sihtidega, olles suunatud elanikele hea elukeskkonna saavutamisele, seda läbi puhta looduse, kvaliteetsete ja kättesaadavate teenuste, elujõulise majanduse ning tervist, kodukohta ja traditsioone väärtustavate inimeste. Mulgi ja Tõrva valla puhul on selgelt rõhutatud Mulgi identiteeti ja pärandkultuuri kestlikkuse olulisust, mis on MTÜ Mulgimaa Arenduskoda tegevuste üks põhifookusi.

Keskne riiklik arengudokument on **strateegia „Eesti 2035”²⁹**, milles on seatud riiklikuks eesmärgiks kasvatada ja toetada inimeste heaolu nii, et Eesti oleks kahekümne aasta pärast parim paik elamiseks ja töötamiseks. Dokumendis on sõnastatud viis sihti: 1) Eestis elav inimene on arukas, tegus ja tervist hoidev.

- 2) Eesti ühiskond on avatud, hooliv ja koostöö meelne.
- 3) Eesti majandus on tugev, uuendusmeelne ja vastutustundlik.
- 4) Eesti elukeskkond on kõigi vajadusi arvestav, turvaline ja kvaliteetne.
- 5) Eesti on uuendusmeelne, usaldusväärne ja inimesekeskne.

„Säästev Eesti 21”³⁰ püstitab neli arengueesmärki: Eesti kultuuriruumi elujõulisus, heaolu kasv, sidus ühiskond ja ökoloogiline tasakaal. Keskseks teemaks on ühendada globaalsest trendidest tulenevad väljakutsed säästva arengu põhimõtete rakendamisega ja Eesti traditsiooniliste väärtuste säilitamisega. **„Euroopa Liidu ühise põllumajanduspoliitika Eesti strateegiakava aastateks 2023–2027”³¹** (ÜPP) üks kolmest eesmärgist on parandada maapiirkondade sotsiaal-majanduslikku olukorda. Sektoriüleselt lisandub neljanda eesmärgina sektori kaasajastamine põllumajanduses ning maapiirkondades teadmiste edendamise ja jagamise, innovatsiooni ja digiülemineku abil ning ergutades nende kasutuselevõttu. Tegevuspiirkonna strateegias panustatakse ÜPP-strateegiakava erieesmärgi number 8 „Edendada tööhõivet, majanduskasvu, soolist võrdsuslikkust, sealhulgas naiste osalemist põllumajanduses, sotsiaalset kaasatust ja kohalikku arengut maapiirkondades, sealhulgas ringbiomajandust ja säästvat metsamajandust“ saavutamisse. Eraldi meetmena on toetus ettevõtluskeskkonna

²⁷ https://maakonnaplaneering.ee/wp-content/uploads/2021/10/1_seletuskiri-4.pdf

²⁸ https://maakonnaplaneering.ee/wp-content/uploads/2021/10/1_Seletuskiri-2.pdf

²⁹ <https://osale.ee/konsultatsioonid/?page=consults&id=307>

³⁰ <https://www.riigiteataja.ee/akt/940717>

³¹ <https://www.agri.ee/euroopa-liidu-uhise-pollumajanduspoliitika-strateegiakava-2023-2027>

arendamiseks maapiirkonnas, sh julgustada noori ja naisi ettevõtlusega tegelema. Samuti soovetakse arendada aktiivseid kogukondi ja tagada selleks noorte järelkasv. Läbivaks eesmärgiks on keskkonnateadlikkuse kasvatamine ja pakkuda ettevõtetele tuge keskkonnasõbraliku majandamise laiendamiseks. **Maaelu arengukava 2014-2020** on Euroopa Maaelu Arengu Põllumajandusfondist ja Eesti riigieelarvest rahastatav programm, mille kaudu toetatakse põllumajanduse ja maaelu arengut. Arengukava vahendeid on võimalik kasutada kuni 2025. aasta lõpuni. Arengukavas on seatud kuus prioriteeti. LEADER meetme üldeesmärgiks on tegevuspiirkondade tasakaalustatud arendamine läbi LEADER põhielementide rakendamise. **Spetsiifilisteks eesmärkideks on:**

- 1) Ettevõtjate konkurentsivõime tõstmine, eelkõige läbi ühistel tegevustel põhinevate tegevuste rakendamise.
- 2) Sotsiaalse kaasatuse edendamine luues uusi töökohti, kaasates kohaliku arengu strateegia ettevalmistamise ja elluviimise protsessi kohalikud elanikud ning parandada teenuste kättesaadavust muuhulgas läbi IT-teenuste parema kättesaadavuse.
- 3) Piirkondlike eripärade parem rakendamine, sh kohaliku toidu arendamine.
- 4) Uuenduslike lahenduste leidmise ja kasutuselevõtmise soodustamine, sh kogukonnateenuste arendamisel.
- 5) Kohaliku tasandi valitsemise parendamine läbi erinevate osapoolte kaasamise.

„Põllumajanduse ja kalanduse valdkonna arengukava aastani 2030“ (PõKa 2030)³² seob tervikuks põllumajanduse, kalanduse, vesiviljeluse, toiduainetööstuse ning maa- ja rannapiirkondade arengusuunad. Tegevussuund 6 - maa- ja rannapiirkonna areng - seab 2 eesmärgi: maapiirkonna elanikud on aktiivsed ja elujõulised ning maapiirkonnas on kasvava lisandväärtusega mitmekesine ettevõtlus. Nimetatud eesmärgi jälgib ka MTÜ Mulgimaa Arenduskoda oma tegevustes, et luua paindlike ja nutikate töötamise võimalustega maamajanduses jõukust ning sotsiaalset heaolu, kestlikku ja mitmekesist elukeskkonda. Majandusarengu tegevuste kavandamisel on oluliseks lähtekohaks **„Eesti teadus- ja arendustegevuse, innovatsiooni ning ettevõtluse (TAIE) arengukava 2021–2035“**³³, et luua konkurentsivõimelised tingimused tootlikkuse ja heaolu kasvuks ning ühiskonna kestlikkuse tagamiseks teadus- ja arendustegevustes, innovatsiooni ja ettevõtlust soosiv tõhus ja mõjus poliitika. Arengukava ülesehitus järgib loogikat, mille kohaselt tagatakse teadussüsteemi baasvõimekus, mis on vajalik ühiskonna toimimiseks **(teadussüsteemi suund)**: tagatakse ettevõtluskeskkond, mis soosib kõrge lisandväärtusega rahvusvaheliselt konkurentsivõimelise ettevõtluse arengut **(ettevõtluskeskkonna suund)** ning luuakse sünergiaid ja lisandväärtust teadussüsteemi, ettevõtlussektori ja riigi ühistevõimelises, sh Eesti arengu vajadustele fookuseeritud valdkondades, mille kaudu sünnivad uued teadusmahukad lahendused nii riigile kui uued äriühingud ettevõtlussektorile **(teadmussiirde suund)**. Kolme suuna koostöös kutsutakse omakorda esile kolm suuremat muutust: TAIE lahendab ühiskonna arenguvajadusi, teaduse ja teadlaste mõjususe ja mõjukuse kasvab ning ettevõtlus muutub TAI-mahukamaks. Strateegia seondub **„Kliimamuutustega kohanemise arengukava aastani 2030“**³⁴ üldeesmärgi saavutamiseks, et suurendada Eesti riigi regionaalse ja kohaliku tasandi valmidust ja võimet kliimamuutuste mõjuga kohanemiseks. Selle osaks

³² <https://www.agri.ee/pollumajanduse-ja-kalanduse-valdkonna-arengukava-aastani-2030>

³³ <https://www.hm.ee/et/TAIE-2035>

³⁴ https://www.envir.ee/sites/default/files/kliimamuutustega_kohanemise_arengukava_aastani_2030_0.pdf

on „Kliimapoliitika põhialused aastani 2050“³⁵ seatud eesmärgi tähtsustamine, et kasvatada taastuvate energiaallikate järk-järgult suurenevat kasutuselevõtu lõpptarbimise kõigis sektorites ning liikuda vähese süsinikuheitega majandusele. Samuti arvestatakse „Eesti energiamajanduse arengukavas aastani 2030“³⁶ seatud eesmärgi, et saavutada Eesti energeetiline sõltumatus ja selle pikaajaline kindlustamine. Olulisel kohal on „Transpordi ja liikuvuse arengukava 2021–2035“³⁷ seisukohtadega arvestamine, et tagada elanikele ja ettevõtetele mugavad, ligipääsetavad, ohutud, kiired, nutikad ja kestlikud liikumisvõimalused. Sihistatakse „Noortevaldkonna arengukava 2021–2035“³⁸ visioonis kirjapandu saavutamist, et noored elavad tervislikku ja täisväärtuslikku elu ning on võimestatud muutma kogukonda ja riiki selliselt, et Eestis on maailma parim keskkond kasvamiseks, elamiseks ja eneseteostuseks. Arvestatakse „Rahvastiku tervise arengukava 2020–2030“³⁹ eesmärgi, et elanikud elavad kaua ja on võimalikult terved kogu elukaare jooksul ning nende tervis ja heaolu on hoitud ja toetatud elukeskkonna ja tervisesüsteemi kujundamise kaudu avaliku, kolmanda ja erasektori koostöös. Sotsiaalvaldkonna puhul peetakse silmas „Heaolu arengukava 2023–2030“⁴⁰ poliitikavaldkondi, mille sisuks on laste ja perede heaolu, sooline võrdsus ja võrdne kohtlemine, tööhõive, pikk ja kvaliteetne tööelu, abivajadusele vastav sotsiaalhoolekanne, sotsiaalse ebavõrdsuse ja vaesuse vähendamine ning vanemaealiste toetamine. Vananeva ja väheneva rahvastiku, mitmete järjestikuste kriiside ning kvalifitseeritud tööjõu puuduse tingimustes otsitakse jätkusuutlikke, säästlikke ning uuenduslikke lahendusi, et tagada kõigi inimeste potentsiaali maksimaalne kasutamine ja väärtustamine. Samas tuleb pidada silmas, et „vajadus ja nõudlus vaimse tervise abi ja toetuse järele tulevikus kasvab, piiratud ressursid nõuavad optimaalseid ja nutikaid lahendusi“⁴¹. Alaeesmärgi 3 all rõhutatakse vajadust vananemisega ja vanusesõbraliku lähenemisviisiga arvestada kõigis riigi poliitikavaldkondades. Selle üheks teeks on parandada kogukondade eestvedajate ja vabatahtlike kaasajate teadlikkust vanemaealiste kaasamise võimalustest ja kogukonna tegevuse aktiveerimisest. Samuti vähendada vanemaealise töötajaskonna ebavõrdset kohtlemist ja tõrjumist, mille üks võimalusi on toetada piirkondlikke algatusi ja kohaliku tasandi ennetustööd. Alaeesmärgi 4 keskmes on sotsiaalhoolekanne ja selle raames soovitakse sotsiaalhoolekande korralduses luua inimeste heaolu ja sotsiaalse turvatunde kasvu, sh ehitada üles inimese terviklikust abivajadusest lähtuva abi andmise süsteem. Samuti rakendada isikukeskset erihoolekande teenuse mudelit ning pakkuda tuge kogukonna ja vabatahtlike ressursside sihipäraseks ja järjepidevaks kaasamiseks. Alaeesmärk 5 seab sihiks soolise võrdsuslikkuse ja võrdse kohtlemise. Naistel ja meestel oleksid kõigis ühiskonna valdkondades võrdsed õigused, kohustused, võimalused ja vastutus ning vähemusrühmadele on tagatud võrdsed võimalused eneseteostuseks ja ühiskonnaelus osalemiseks. Selle üheks võimaluseks on ligipääsetavuse parandamine kõigi inimeste iseseisva elu ja täieliku osalemise tagamiseks. Elanike toimetuleku ja tuleviku vaatest on olulisel kohal elukeskkonna turvalisuse tagamine. „Siseturvalisuse arengukavas 2020–2030“⁴² seatakse eesmärgipüstitus, et Eesti inimesed tunnevad, et nad elavad vabas ja turvalises ühiskonnas, kus igaühe väärtus, kaasatus ja panus kogukonna turvalisusesse loovad ühe turvaliseima riigi Euroopas. Selleks on oluline parandada

³⁵ <https://www.envir.ee/et/eesmargid-tegevused/kliima/kliimapoliitika-pohialused-aastani-2050-0>

³⁶ https://www.mkm.ee/sites/default/files/enmak_2030.pdf

³⁷ <https://www.mkm.ee/transport-ja-liikuvus/transpordi-tulevik>

³⁸ <https://www.hm.ee/et/noortekava-2035>

³⁹ <https://www.sm.ee/rahvastiku-tervise-arengukava-2020-2030>

⁴⁰ <https://www.sm.ee/heaolu-arengukava-2023-2030>

⁴¹ Eesti Inimarengu aruanne 2023. <https://inimareng.ee/>

⁴² <https://www.siseministeerium.ee/stak2030>

elukeskkonda, vähendada ohtu elule, tervisele, varale ja põhiseaduslikule korrale ning tagada kiire ja asjatundlik abi. „**Kultuuri arengukava 2021-2030**“⁴³ eesmärgistab, et Eesti kultuur on elujõuline, arenev ja maailmale avatud ning kultuuris osalemine on loomulik osa iga inimese elus. Üleriigilises planeeringus „**Eesti 2030+**“⁴⁴ sõnastatud Eesti ruumilise arengu visioon aastaks 2030: Eesti on sidusa ruumistruktuuriga, mitmekesise elukeskkonnaga ja välismaailmaga hästi ühendatud riik. Hajalinnastunud ruum seob tervikuks kompaktsed linnad, eeslinnad ja traditsioonilised külad, väärtustades kõiki neid elamisviise võrdselt ühepalju. Hajalinnastunud ruumi inimsõbralikkuse ja majandusliku konkurentsivõime tagavad eeskätt looduslähedane keskkond ja hästi sidustatud asulate võrgustik, milleks on vajalik mitmekesise ja valiku võimalusi pakkuva elu- ja majanduskeskkonna kujundamine töökohtade, haridusasutuste ja teenuste kättesaadavuse tagamine, sh toimepiirkondade sidustamise kaudu.

Kokkuvõttes, nimetatud arengudokumentide ja planeeringute analüüs annavad sisendi ja teadmise MTÜ Mulgimaa Arenduskoda tegevuste tarvis. Strateegias luuakse side nendes dokumentides välja toodud eesmärkidega, mis hõlmavad ettevõtluse arendamist tegevuspiirkonnas, elukeskkonna parandamist ja mainekujundust ning kogukondade jätkusuutlikkuse toetamist. Strateegias seatud eesmärkide saavutamiseks ja meetmete elluviimiseks kasutatakse ka integreeritud lähenemist, mis võtab arvesse nendes dokumentides toodud seisukohti ning pakub omapoolseid täiendavaid lahendusi ja panust kokkulepitu jõustamiseks MTÜ Mulgimaa Arenduskoda tegevuspiirkonnas.

4. Koondhinnang MTÜ Mulgimaa Arenduskoda tegevuspiirkonna arengutasemele ja arengu vajadustele

Mulgimaa tugevuste, nõrkuste, võimaluste ja ohtude kaardistamiseks viidi läbi **SWOT-analüüs**. Selle koostamisel olid kaasatud erinevad sihtgrupid: ettevõtjad, omavalitsuste ja mittetulundussektori esindajad.

Tugevused

- Tugev identiteet, ühtse ajaloo, kultuuri, keele ja traditsioonidega piirkond, tugevad keskused, näiteks Mulgi Elamuskeskus, Heimtali muuseum jt
- Kaunis ja vaheldusrikas loodus, puhas looduskeskkond.
- Kohaliku ressursi potentsiaal, seda väärindav tootmine, tugev põllu- ja metsamajanduse sektor.
- Hea elukeskkond, toimivad kvaliteetsed ja kättesaadavad teenused;
- Elujõuline kogukond, soov piirkonda omanäoliselt arendada ja tulevikku panustada.
- Mulgi koostöövõrgustik, liikmete koostöövalmidus ning hea koostöö kohalike omavalitsuste ja kodanikuühendustega.
- Tegevuspiirkonna hea teedevõrk ja ühendused keskuste vahel, piirinaaber Läti Vabariik.

⁴³ <https://www.kul.ee/kultuur2030>

⁴⁴ https://www.rahandusministeerium.ee/sites/default/files/document_files/ruumiline/a4_5mmbleed_eesti_2030_sisu_111212.pdf

Nõrkused

- Madal iive, noorte väljaränne, elanike arvu vähenemine ja sellega kaasnev mulgi identiteedi kandjate arvukuse kahanemine.
- Kesised palgatöö saamise võimalused, madal palgatase.
- Teenuste koondumine, elu liikumine suurematesse keskustesse ja teatud piirkondade ääremaastumine.
- Taristu mahajäämus - ühisvesi, kohalikud teed, kiire internetiühendus, kvaliteetsed rendipinnad, mis pärsib ettevõtluse arengut ja maale elama asumist.
- Mulgimaa külastuseks on vähe aastaringseid tegevusi, turutõrked ja külastuse hooajalisus.
- Mulgimaa vähene tuntus, mulgi identiteediga ja märgiga seonduvate toodete ja teenuste vähesus, mulgi kuvandi nõrk turundamine.
- Mulgi kultuuri kandvate institutsioonide tegevuste rahastamise heitlikkus, tagasihoidlik piiriülene koostöö.

Võimalused

- Tehnoloogia areng, uued lahendused teenuste osutamiseks ja kättesaadavuses toodete müügiks, kaugtöö võimalused, energiasäästlikud ja autonoomsed lahendused, ökoloogilise jalajälje vähendamine.
- Kvalifitseeritud tööjõu hankimine.
- Elanike huvi tervislike eluviiside harrastamiseks ja looduses viibimiseks ning pärandkultuuri tundmaõppimiseks.
- Kasvav huvi olla ise ettevõtja, väikeettevõtluse aktiivsuse kasv.
- Rohelise mõtlemise laiem levik, keskkonda säästva käitumise kandepinna laienemine ja taastumatute ressursside säästlikum kasutamine.
- Huvi atraktiivsete maakohtade vastu, nii suvilateks kui kodudeks (näit liikumine „Tagasi maale“).
- Riiklike regionaalpoliitiliste meetmete ja toetuste rakendamine, mulgi programmi kujundamine).
- Euroopa Liidu struktuurivahendite ja teiste doonorite poolt antavad projektide toetused.
- Läti huvi piiriüleseks koostööks.

Ohud

- Arenguastmetes piirkondlike erisuste kasv, riigi arengu ruumiline ja sotsiaalmajanduslik tasakaalustamatus.
- Elanike arvu vähenemine ja vananemine, madal aktiivsus osaleda kohalikus elus.
- Suured tõmbekeskused oma töökohtade, teenuste ja vaba aja võimalustega meelitavad noori maalt lahkuma.

- Tootmissisendite kallinemine, ettevõtete konkurentsivõime vähenemine, töökohtade kadumine ja tööpuuduse kasv.
- Algajal ettevõtjal raske pankadest laenu saada, laenu tagatiste puudus.
- Kohalike omavalitsuste ja teiste partnerite rahaliste vahendite piiratus, võimaluste vähenemine rahalisse omaosalusse ja koostöösse panustamiseks.
- Tegevuste liigne projektipõhisus, mis ei taga tegevuste jätkusuutlikkust ja muutustes arvestatava mõju saavutamist.

SWOT-analüüsi põhjal koostati tegevuspiirkonna TOWS-maatriks, mille sisuks on esitada kesksed suunad Mulgimaal arendustegevuse läbiviimiseks lähiaastatel (tabel 16).

Tabel 16. TOWS-maatriks ja kesksed strateegilised arengusuunad

| Välistegurid/ Sisetegurid | Tugevused (S) Sisekeskkonna seisund | Nõrkused (W) Sisekeskkonna seisund |
|--|--|--|
| Võimalused (O) Väliskeskkonna seisund | <ul style="list-style-type: none"> • Kauni looduse ja hea elukeskkonna kasutamine maal ja väikelinnades elamise propageerimiseks • Ettevõtluse arendamine - asukoha eeliste ärakasutamine, kohalikule toormele suurema lisandväärtuse andmine, innovatsioon, töökohtade loomine • Roheleppest tulenevate võimaluste kasutamine, loodust säästva majandustegevuse laiendamine • Koostöö võimestamine mastaabisäästu võimaldavate teenuste ja toodete arendamiseks mulgi märgi all • Kohaliku ressursi kasutamine - hoiame, kasutame mõistlikult ja võimalusel taastame • Kiire interneti ja uute nutikate tehnoloogiate kasutuselevõtmine töövõimaluste | <ul style="list-style-type: none"> • Püsielanikkonna arvukuse stabiliseerimine ja noorte tagasirände soodustamine, asustumustri säilitamine ja piiriülene koostöö • Tervisliku ja maalise eluviisi propageerimine, Mulgimaa elukeskkonna atraktiivsuse suurendamine ning siinsete elu- ja töövõimaluste aktiivne tutvustamine • Kogukondliku tegevuse soosimine, elanike sotsiaalse sidususe tagamine ja tulevikuliidrite kujundamine • Turismi- ja puhkemajanduse laiendamine, külastuse hooajalisuse vähendamine ja sihtkohtade arendamine aastaringseks tegevuseks ja külastusteks • Koostöö laiendamine era- ja avaliku sektoriga, kohalike kogukondade võimestamine ja |

| | | |
|--|--|---|
| | loomiseks ja majandustegevuse hajutamiseks <ul style="list-style-type: none"> Mulgi pärandkultuuri aktiivne kasutamine tootearenduses ja turunduses, mulgi märgi laialdane kasutuselevõtt ja mulgi identiteedi kandjate arvukuse kasvatamine | nende liikmete võrdse kohtlemise tagamine, õppiva Mulgimaa arendamine <ul style="list-style-type: none"> Kriisidega toimetuleku tagamine eri osapoolte koostöös |
| Ohud (T) Väliskeskkonna seisund | <ul style="list-style-type: none"> Elanike ise hakkama saamise toetamine, hüljatuse ja vaesusriskide vähendamine Kogukonna poolt juhitud arengu tugevdamine, külaliikumise kandepinna laiendamine Äririsikide maandamisele kaasaaitamine, kriisideks valmisoleku suurendamise toetamine Keskkonna- ja terviseteadlikkuse kasvatamine, energiasäästu ja kliimanetraalsuse saavutamisele kaasaaitamine | <ul style="list-style-type: none"> Tegevuspiirkonna arengutaseme ühtlustamine, Kogukondade sidususe ja heaolu suurendamine, kohaliku elukorraldusse eri sihtrühmade kaasatuse suurendamine (mehed, naised, noored, eakad, erivajadustega inimesed jt sihtrühmad) Mulgi ühtse identiteedi kujundamine Piirkonna sihipärane turundamine, positiivse mulgi kuvandi loomine ja võrgustikupõhise koostöö laiendamine Välisvahendite aktiivne kaasamine Mulgimaa arengusse |

Tegevuspiirkonna tuleviku seisukohalt on strateegilistele arengusuundadele lisaks oluline pidada silmas ka piirkonna ruumilise arengu väärtustamise põhimõtteid, mis annavad lisateabe asustuse ja avalike teenuste paiknemise suunamiseks. Analüüsi tulemused on sisendiks meetmete koostamisele ja nende raames toetuste taotluste esitamisele ja rahastamisele.

TOWS-maatriksi põhjal saab strateegia fookusse seada neli valdkonda:

- Ettevõtluse konkurentsivõime suurendamine ja tööhõive edendamine, kasutades selleks piirkonna eeldusi ja mulgi kaubamärki, kohalikke ressursse ning roheleppest tulenevaid võimalusi loodusressursside ja avaliku ruumi säästlikuks kasutamiseks, sh kaasates senisest rohkem majandusse piirkonna noori, naisi ja julgustada kõiki elanikke ettevõtlusega tegelema.

- Kohalike kogukondade elujõu toetamine ning kogukonna poolt juhitud institutsioonide ja nende tegevuste võimestamine, kõigi kohalikus elus osalejate koostööle ärgitamine ning senisest rohkem noorte kaasamine kohalikku elu edendatavatesse tegevustesse, võrgustikutöö arendamine.
- Piirkonna maine tõstmine ja atraktiivsuse suurendamine, kasutades ära tegevuspiirkonna kaunist loodust ja omanäolist pärimuskultuuri, seda eesmärgiga suurendada tegevuspiirkonna tuntust ja mainet, aidata kaasa püsielanike arvu suurendamisele, laiendada mulgi identiteetdi kandepinda, kasvatada elanike keskkonnateadlikkust ning sise- ja välisturistide aastaringset külastust.
- Elanike hakkamasaamise toetamine ja erinevate sihtrühmade võrdne kohtlemine, hüljatuse ja vaesusriskide vähendamine, elanike tervena elatud aastate pikendamine ning vanemaealiste sotsiaalse kaasatuse suurendamine ühiskonnaelus aktiivseks osalemiseks.

5. MTÜ Mulgimaa Arenduskoda tegevuspiirkonna visioon ja põhimõtted selle elluviimiseks

MTÜ Mulgimaa Arenduskoda tegevuspiirkonna visioon 2030.

Tegevuspiirkond on tugeva identiteediga, kõikidele elanikkonna gruppidele elukaare jooksul eneseteostust pakkuv ja atraktiivne elukeskkond. Ettevõtlus põhineb kohaliku ressursi väärindamisel, kompetentsil, uuenduslikel ärimudelitel ja keskkonnasõbralikel lahendustel. Piirkond on omanäoline ja tuntud reisisihtkoht.

Põhimõtted visiooni elluviimiseks

MTÜ Mulgimaa Arenduskoda tegevuspiirkonna visioon saavutamise keskmes on piirkonna elanike elujõulisuse ja heaolu kasvatamine ning piirkonna konkurentsivõime kasv, mille tarvis viiakse läbi arendustegevusi, mis on kantud järgmistest väärtustest:

- **Elanikukesksus** - rahvastikutaaste ja kestlikkus, elanike tervis, haritus, heaolu ja toimetulek ning sotsiaalne sidusus, eri elanikerühmade vajadustega suurem arvestamine.
- **Avatus** - eri arvamuste ja elustiilide paljus, võrdne kohtlemine ning koostöö kõigi huvitatud sihtrühmadega, eesmärgiga saavutada koostööst suuremat sünergiat ja tõhusamat ressursside paigutust, teenustele juurdepääsu tagamine.
- **Integreeritus** - arengutegevus, kus ühe lahendusega adresseeritakse mitme eri valdkonna vajadusi (valdkondadeülene integreeritus) või lahendus, mis hõlmab endas mitut kohalikku omavalitsust või taotlejaid eri piirkondadest (piirkondlik integreeritus).
- **Jätkusuutlikkus** - looduse, majanduse, kultuuri- ja sotsiaalvaldkonna jätkusuutlikkus, sh eriti mulgi kultuuriruumi eripära säilitamine ja arendamine, elulaadide ja kaasamise vormide mitmekesistamine ning maal töötamise ja elamise võimaluste parendamine.

Leader meetme vahenditele lisaks panustatakse piirkonna arengusse ka Euroopa Sotsiaalfondi vahendeid.

6. MTÜ Mulgimaa Arenduskoda strateegilised eesmärgid, meetmed mõõdikud

Strateegia koostamine vastavalt Euroopa Liidu ja riiklikele raamdokumentidele. Meetmed on üksteist täiendavad ning toimides tervikuna loovad nad omavahelise sünergia MTÜ Mulgimaa Arenduskoda tegevuspiirkonna visiooni saavutamiseks.

6.1 Meede I: Ettevõtluse arendamine

Meetme rakendamise vajadus:

- Tegevuspiirkonna majanduse madal konkurentsivõime, nõrk positsioon üleilmses väärtusahelas- ja madal tootmise lisandväärtus, ettevõtete madal võimekus arendada teadus- ja arendustegevusele tuginevaid tooteid ja teenuseid.
- Investeerimise turutõrked (kapitali- ja tööjõupuudus), investeeringute tasuvuse kõrge risk ja pikk tasuvusperiood ning sellega kaasnev riskikartlikkus.
- Elanike madal ettevõtlusaktiivsus, väikeettevõtete nõrk võimekus tootearenduse ja turunduse läbiviimiseks, vähe väärikat palka võimaldavaid töökohti.
- Taristu mahajäämus. Olukord ei vasta kõrgtehnoloogiat kasutavate ettevõtete vajadustele ja piirab eri liiki kaugtöö tegemist tegevuspiirkonnas.
- Ettevõtete vähene keskkonnateadlikkus ja võime rakendada oma töös säästva arengu põhimõtteid.
- Mulgi kaubamärgi vähene tuntus, selle kasutamisega seotud konkurentsieeliste vähene kasutamine tegevuspiirkonna tutvustamisel ja külastuste saamisel.

Meede on Eesti teiste rakendatavate ettevõtluse toetamise meetmete täiendamiseks. Eelkõige on toetus taotlejatele, kelle poolt kavandatakse tegevused ei ole teistest Eestis rakendatavatest toetusmeetmetest abikõlblikud. Meede on kavandatud toetama ettevõtlust, arvestades piirkondlikke eripärasid.

| MEEDE I | Ettevõtluse arendamine |
|---------|---|
| Eesmärk | <ul style="list-style-type: none"> • Atraktiivsed ja hästi tasustatud töökohad - arvu kasv. • Turule toodud uued tooted ja teenused – arvu kasv. • Mulgi märki kandvad tooted ja teenuste- arvu kasv. • Mulgi märki oma toodetel ja teenustel kasutatavate ettevõtete arv – arvu kasv. • Kõrgemat lisandväärtust loovate ettevõtete arv- arvu kasv. • Tegevuspiirkonnas koostööd tegevate (ühistegevused toodete ja teenuste arendamisel, ühisturundus, koostöövõrgustikes osalemine jms) ettevõtete arv- arvu kasv. • Ettevõtlusega tegelevate noorte arv - arvu kasv. • Kvaliteetseid ja mitmekülseid turismiteenuseid aastaringiselt pakkuvate turismiettevõtete arv- arvu kasv. |

| | |
|--|--|
| | <ul style="list-style-type: none"> Keskkonnasõbraliku ja/või säästva arengu põhimõtteid rakendavate ettevõtete arv- arvu kasv. Töötajaskonnas soolist palgalõhet vähendanud ettevõtete arv – arvu kasv. |
| Meetme osakaal (eelarvest) | 40% 50% |
| Tulemusnäitajad | <ul style="list-style-type: none"> Toetust saanud ettevõtetes säilitatud või lisandunud uued töökohad. Toetust saanud ettevõtete arv, kes on turule toonud uusi tooteid ja teenuseid. Toetust saanud ettevõtete arv, kus müügitulu töötaja kohta on kasvanud. Mulgi märki kandvate ettevõtete arv. Keskkonda säästvaid põhimõtteid rakendavate ettevõtete projektide arv. |
| Toetatavad tegevused ja tegevussuunad | <p>Ettevõtte tegevuseks vajaliku põhivara soetamine (sh seadmete ost ja rakendustarkvara soetamine jne).</p> <ul style="list-style-type: none"> Hoonete ja rajatiste ehitamine, rekonstrueerimine, lammutamine. Taristu (vee- ja kanalisatsioonisüsteemid, kastmissüsteemid, küttesüsteemid, elektrivarustus, sideühendused sh liitumistasu, telekommunikatsioon jne) ehitamine ja parendamine. Ehitiste ja avaliku ruumi projekteerimine (kuni 10% kogu ehituse abikõlblikust maksumusest), ehitise puhul, millele taotletakse toetust koos ehitusega. Töötajate töö- ja olmetingimuste parandamine, uute töötamisviiside soodustamine.. Külastus- ja puhkeotstarbelistele objektidele lisandväärtuse andmine. Digivahendite kasutamine toodete ja teenuste turundamisel ja ettevõtete nähtavamaks muutmisel (nt müügi veebilehe loomine, e-poe rakenduse loomine/lisamine, mobiilirakenduse kasutamine jms). Ettevõtete ökoloogilise jalajälje vähendamine (sh kaasaegsete taastuvenergia tehnoloogiate ja taastuvenergia kasutamine, rohemajandusele ülemineku uuringute ja lahenduste kasutuselevõtu toetamine jms). Kaugtöötamiseks keskkonna loomine (internetiühendus, paljundus, printimine jms). Detailplaneeringute ja teostatavusuuringute koostamine, keskkonnamõjude hindamine. Tootearendus, disaini ja kaubamärgi väljatöötamine. Omanikujärelevalve ja muinsuskaitse järelevalve kuni 3% kogu ehitustegevuse abikõlblikust maksumusest. Koolitus- ja teavitustegevus tegevuspiirkonna ettevõtluse arendamiseks (teadmussiirde projekt). |

| | |
|---|--|
| | <p>Ühisprojekti tegevused (tegevused võivad sisaldada ühisprojekti elluviimiseks otseselt vajalikke investeeringuid):</p> <ul style="list-style-type: none"> • Põhitegevusega seotud (töötajate) koolituse ja väljaõppe kulude katmine. • Turundusega ja ühisturundusega seotud kulutuste tegemine sh turundusplaani koostamine. • Sise- ja välismessidel osalemine ja külastus. • Infomaterjalide koostamine. • Kodulehtede täiendamine ja jätkusuutlik arendamine. • Kaasav/integreeritud talupidamine (sh talutöö tutvustamine, talutöö õppimine jne). • Mentorlus noortele ettevõtlikkuse kasvatamiseks. • Sise- ja väliskoostöötegevused väliskoostööprojektid (sh ühisprojektid) ning ühistegevused piirkonna konkurentsivõime tõstmiseks erinevate riikide ja erinevate sektorite vahel. |
| Toetuse saajad | <p>Projektitoetust antakse kohaliku tegevusrühma tegevuspiirkonnas tegutsevale:</p> <ul style="list-style-type: none"> • Mikro-, väikese suurusega ettevõtjale (kuni 24 töötajat), käibega kuni 1 miljon eurot |
| Nõuded taotlejale ja toetuse saajale | <ul style="list-style-type: none"> • Projektitoetuse taotleja peab vastama kehtivale Maaeluministri määruses „LEADERi kohaliku arengu strateegia 2023–2027 rakendamine“ esitatud nõuetele ja Mulgimaa Arenduskoda strateegiale 2023-2027. • Kohalik tegevusrühm võib nõuda projektitoetuse taotlejalt täiendavate dokumentide esitamist lisaks maaeluministri määruses nõutavatele dokumentidele. Taotlusvoorudes nõutavate täiendavate dokumentide loetelu täpsustatakse igal aastal esitatavas rakenduskavas. |
| Toetussummad (EUR) | <ul style="list-style-type: none"> • Piirmäärad ühe taotluse kohta: kuni 50 000 eurot. Kogu perioodi maksimum ühe taotleja kohta kuni 100 000 eurot • Minimaalne toetussumma on 3000 eurot • Taotleja saab esitada ühes taotlusvoorus ühe taotluse, va ühisprojektid. • Toetust antakse kooskõlas Euroopa Liidu riigiabi ja vähese tähtsusega abi eeskirjadega. |
| Toetuse määr | <ul style="list-style-type: none"> • Toetuse ühtne määr on kuni 50% toetatavate tegevuste abikõlblikust maksumusest. |
| Hindamis-kriteeriumid | <ul style="list-style-type: none"> • Projekti sidusus Mulgimaa Arenduskoja I meetme eesmärkide ja toetatavate tegevustega. Võimalikud hindepunktid (punktiskaala 1- 5 0-2). • Taotleja tegevuste eelarve realistlikkus ja põhjendatus. Võimalikud hindepunktid (punktiskaala 1- 5 1-3-5). • Projekti tegevused on selgelt sõnastatud ja arusaadavad. Võimalikud hindepunktid (punktiskaala 1-5 1-3-5). |

| | |
|------------------------|--|
| | <ul style="list-style-type: none"> Keskkonnasõbralike ja/või -säästlike lahenduste kasutamine projekti eesmärkide saavutamiseks. Võimalikud hindepunktid (punktiskaala 1-5 0-1-2). Ettevõtte tegevuses kasutatakse kohalikke ressursse. Võimalikud hindepunktid (punktiskaala 1-5 0-1). Taotleja kõik juhatuse liikmed ja/või osanikud on noored (noor kuni 30 a). Võimalikud hindepunktid (punktiskaala 0-2). Projekti tegevused loovad ettevõttele lisandväärtust, sh lisanduvad töökohad. Võimalikud hindepunktid (punktiskaala 1-5 1-3-5). |
| Väljundnäitajad | <ul style="list-style-type: none"> Toetust saanud ettevõtete arv: sihtväärtus 100 (R39) |

6.2 Meede II: Elukeskkonna ja kogukondade arendamine

Meetme rakendamise vajadus:

- Tegevuspiirkonnas toimub ääremaastumine, noorte lahkumine ja vähene tegevuspiirkonda tagasipöördumine.
- Avaliku ruumi väärtuse vähenemine, investeeringud kinnisvarasse ja taastuvenergia allikate kasutuselevõtuks on turutõrke tõttu raskendatud, vähene võimekus investeerida avaliku ruumi miljööväärtusesse, teenuste kvaliteeti ja kättesaadavusse.
- Mulgi kultuuri ja kogukondade elujõud vajab sihipärast toetamist, vajadus toetada uute kogukonna liidrite kasvatamist ja külaliikumise järjepidevust.
- Elanikel napib tahet aktiivselt osaleda oma elukeskkonna avaliku ruumi kujundamises, kogukonna koosloomes ja ühistevõttes.

Meetme rakendamise tulemusena paraneb piirkonna elukeskkonna atraktiivsus ja kvaliteet. Toetatakse noori tulevikuliidreid ja suurendatakse maaelanike sotsiaalset kaasatust, et kasvatada aktiivsete, algatusvõimeliste ja ühtehoidvate kohalike kogukondade arvu ning parandada valdkondade ja organisatsioonide vahelise koostöö tulemuslikkust. Soovitakse suurendada altpoolt tuleva algatuse tähelepanu keskkonna- ja kliima eesmärkidele.

| MEEDE II | Elukeskkonna ja kogukondade arendamine |
|----------------|--|
| Eesmärk | <ul style="list-style-type: none"> Inimeste paremad teadmised ja oskused kogukonnatööst ja selle kaudu oma osalemisest elukeskkonna kujundamises – suurem tahe osaleda kogukonnatöös. Tegevuspiirkonna atraktiivsuse kasv elu- ja puhkekeskkonnana, piirkonna külastajate arvu kasv. Lapsed ja noored on kaasatud kogukonna töösse ning panustavad aktiivselt tegevuspiirkonna tegevustesse, tagatud on külaliikumise järjepidevus. |

| | |
|--|--|
| | <ul style="list-style-type: none"> Võrgustiku põhimõttel toimiva kogukonnatöö kandepinna laienemine. Tegevuspiirkonna elanike vaimse ja füüsilise heaolu kasv. Elanike suurem paiksus ja tagasiränne. Kultuuriobjektid ja pärimuskultuur on säilinud ning esile toodud. Elanike keskkonnateadlikkus ja keskkonda säästev käitumine on kasvanud. |
| Meetme osakaal (eelarvest) | 25% 20% |
| Tulemusnäitajad | <ul style="list-style-type: none"> Projektide arv, millega panustatakse kogukonnatöö alaste teadmiste ja oskuste arendamisse Oskused ja teadmised kogukonnatöö töökorraldusest ja toimetulekust. Projektide arv, mis panustavad mulgi traditsioonide säilitamisse ja arendamisse Mulgi traditsioone kandvate ja arendavate organisatsioonide arv. Projektide arv, kus lapsed ja noored on kaasatud kogukonna töösse Kogukonnaelu vabaühendustes osalevate noorte arv. Projektide arv, mis panustavad kogukonna vabaühendustes osalejate aktiivsuse kasvu Kogukonnaelu vabaühendustes osalejate aktiivsus on kasvanud. |
| Toetatavad tegevused ja tegevussuunad | Investeeringu projekti tegevused: <ul style="list-style-type: none"> Avalikuks kasutuseks sh huvitegevuseks kasutatavate riiete (sh rahvariided jne) ja varustuse hankimine. Muusikariistade restaureerimine ja taastamine ning uute ehitamine. Traditsiooniliste tegevuste toetamine (kudumine jms). Kiviaedade ja teiste traditsiooniliste piirdeaedade jm sarnaste objektide rajamine ja parendamine. Tervisliku eluviisi propageerimine (terviserajad, üritused, mänguväljakud jne). Elukeskkonna parendamine (taristu, parkla, kõnnitee, prügimaja, haljasala jne). Turvalisuse parendamine (sh päästekomandod, turvasüsteemide taristu/vahendid-kaamerad põhi liikumisteedel, keskustes jne). Kodulehtede ja mobiilirakenduste loomine. |

| | |
|---|--|
| | <ul style="list-style-type: none"> • Taastuvenergia süsteemide väljaehitamine ja vajalike uuringute koostamine. • Omanikujärelevalve ja muinsuskaitsealine järelevalve kuni 3% kogu ehitustegevuse abikõlblikust maksumusest. • Hoonete ja rajatiste ehitamine, rekonstrueerimine, lammutamine. • Projekteerimine (kuni 10% kogu ehituse abikõlblikust maksumusest) ehitise puhul, millele taotletakse toetust koos ehitusega. <p>Ühistegevused tegevused (võivad sisaldada projekti elluviimiseks otseselt vajalikke investeeringuid):</p> <ul style="list-style-type: none"> • Elukestev õpe ja koolitused (huviharidus, täiend-, taseme- ja vabahariduslik õpe). • Kohaliku kogukonna algatusvõimet ja ettevõtlikkust arendavad tegevused. • Laste- ja noorte vaba aja veetmisvõimaluste arendamine. • Kohaliku kultuuri- ja ajaloo pärandi uurimine, väljapanekute ja näituste korraldamine ning pärandi tutvustamine. • Kodulehtede täiendamine ja jätkusuutlik arendamine. • Kogukonna eestvedajatele motivatsioonipaketi (liidrite koolitus, uued kogemused jne) koostamine ja teostamine. • Turvalisuse parandamiseks koolitus ning ennetustöö. • Ühisprojektid piirkonnas – laagrijuhitide koolitamine, sotsiaalse toimetulekuga seotud tegevused jne. • Piirkonna ja kogukonna tegevuste tutvustamine piirkonnas ja väljaspool. • Traditsioonilise maaelu õpetamine lastele ja noortele läbi tegevuste. • Sise- ja väliskoostööprojektid (sh ühisprojektid) piirkonna konkurentsivõime tõstmiseks erinevate riikide ja erinevate sektorite vahel. • Kohaliku tegevusgrupi koostööprojektide kaudu sise- ja väliskoostöö arendamine, kogukonna ettevõtlikkuse toetamine. |
| Toetuse saajad | <p>Projektitoetust antakse kohaliku tegevusrühma tegevuspiirkonnas tegutsevatele:</p> <ul style="list-style-type: none"> • Mittetulundusühingule ja sihtasutusele. • Kohaliku omavalitsuse üksusele. |
| Nõuded taotlejale ja toetuse saajale | <ul style="list-style-type: none"> • Projektitoetuse taotleja peab vastama kehtivale Maaeluministri määruses „LEADERi kohaliku arengu strateegia |

| | |
|------------------------------|--|
| | <p>2023–2027 rakendamine“ esitatud nõuetele ja Mulgimaa Arenduskoda strateegiale 2023-2027.</p> <ul style="list-style-type: none"> Kohalik tegevusrühm võib nõuda projektitoetuse taotlejalt täiendavate dokumentide esitamist lisaks maaeluministri määruses nõutavatele dokumentidele. Taotlusvoorudes nõutavate täiendavate dokumentide loetelu täpsustatakse igal aastal esitatavas rakenduskavas. |
| Toetussummad (EUR) | <ul style="list-style-type: none"> Piirmäär ühe taotluse kohta on kuni 25 000 eurot. Minimaalne toetussumma 3000 eurot Taotleja saab esitada ühes taotlusvoorus ühe taotluse (va ühisprojektid) Toetust antakse kooskõlas Euroopa Liidu riigiabi ja vähese tähtsusega abi eeskirjadega. |
| Toetuse määr | <ul style="list-style-type: none"> Toetuse ühtne määr on kuni 80% toetatavate tegevuste abikõlblikust maksumusest. 60% toetatava tegevuse abikõlbliku kulu maksumusest, kui kavandatud tegevus on suunatud ettevõtluse arendamiseks |
| Hindamis-kriteeriumid | <ul style="list-style-type: none"> Projekti sidusus Mulgimaa Arenduskoja II meetme eesmärkide ja toetatavate tegevustega. Võimalikud hindepunktid (punktiskaala 1-5 0-2). Projekti seos arengukavade ja arengudokumentidega. Võimalikud hindepunktid (punktiskaala 1-5 0-2). Projekt soodustab omaalgatust, ühistegevust ja koostööd. Võimalikud hindepunktid (punktiskaala 1-5 1-3-5). Taotleja tegevuste eelarve realistlikkus ja põhjendatus. Võimalikud hindepunktid (punktiskaala 1-5 1-3-5). Projekti tegevused on selgelt sõnastatud ja arusaadavad. Võimalikud hindepunktid (punktiskaala 1-3-5). Keskkonnasõbralike ja/või -säästlike lahenduste kasutamine projekti eesmärkide saavutamiseks. Võimalikud hindepunktid (punktiskaala 0-1-2). Projekti tegevused on suunatud noortele. Võimalikud hindepunktid (punktiskaala 0-2). |
| Väljundnäitajad | <ul style="list-style-type: none"> Projektides osalevad isikud ja nende osakaal tegevuspiirkonna maarahvastikust (R42). Ellu viidud projektide arv: sihtväärtus 70 |

6.1.1. Meede III (Kinnine): Konkurentsivõimeline, omanäoline ja keskkonnateadlik piirkond

6.3 Meede III: Mulgimaa identiteedi tugevdamine ja tuntuse suurendamine

Käesoleva meetme raames keskendutakse Mulgimaa eripära tugevdamisele ning tuntuse suurendamisele. Meetme rakendamisel hinnatakse tegevuste piirkonnaülese mõju ulatust

~~Meetme rakendamise vajadus. Käesoleva meetme raames keskendutakse MTÜ Mulgimaa Arenduskoja tegevuspiirkonna analüüsist tulenevate järgmiste kitsaskohtade lahendamisele:~~

- ~~• Tegevuspiirkonna vähene tuntus külastuse sihtkohana.~~
- ~~• Mulgi kultuuri kandjate kandepind ei ole piisavalt jätkusuutlik.~~
- ~~• Mulgi märgi kasutamine toodete ja teenuste arendamisel on tagasihoidlik.~~
- ~~• Mulgimaa on vähe turundatud, maaelu kuvand ei ole positiivne.~~
- ~~• Ööbimistega külastajate arv on suhteliselt madal ja hooajaline.~~

~~Käesoleva meetmega toetatakse MTÜ Mulgimaa Arenduskoda tegevuspiirkonna organisatsioonide piirkonnaüleseid tegevusi, mis on seotud piirkonna omanäolisuse arendamisega, mulgi identiteediga seotud toodete ja tegevuste atraktiivsemaks ning tuntumaks muutmise, Mulgimaa tegevuspiirkonna konkurentsivõime kasvatamisega tervikuna. Meetmele seatakse järgmised strateegilised suunad:~~

- ~~• Mulgi kultuuri järjepidevuse ja omanäolisuse jätkusuutlikkuse tagamine ja selle kasutamine piirkonna konkurentsieelise võimestamiseks.~~
- ~~• Mulgi kultuuri institutsioonide toimimise võimestamine ja nende koostöövõrgustiku arendamine ning koostööst suurema sünergia ja tegevuse tulemuslikkuse saavutamine.~~
- ~~• Mulgi märgi kasutuselevõtu laiendamine, Mulgimaa kui külastuse sihtkoha atraktiivsuse kasvatamine ja selle tarvis aktiivse turundamise läbiviimine.~~
- ~~• Mulgi kultuuriruumi füüsiline markeerimine, sh Mulgi väravad, oluliste objektide tähistamine jms.~~

~~Meetmete puhul lähtutakse piirkonna integreeritud lähenemisest, mis sisaldab ka spetsialiseerumise ja piirkondliku arengu loogikat.~~

| | |
|------------------|---|
| MEEDE III | Mulgimaa identiteedi tugevdamine ja tuntuse suurendamine Konkurentsivõimeline, omanäoline ja keskkonnateadlik piirkond |
| Eesmärk | <ul style="list-style-type: none"> • Piirkonna kultuuripärand on kasutuses, väärtustatud ja arendatud, mulgi kultuuri kandjate kandepind on laienenud. |

| | |
|--|---|
| | <ul style="list-style-type: none"> Kohalikud tooted ja teenused on eristatavad ning tuntud väljaspool tegevuspiirkonda (mulgi märk, messid jms). Mulgimaa ja selle omapära on nähtavam, seda kandvad institutsioonid on jätkusuutlikud ja kultuuriobjektid on kaasaegsed ja atraktiivsed. Mulgi /kohaliku omapära tutvustavate ja arendavate sündmuste ettevalmistamine ja korraldamine on hästi läbi viidud ning elanike ja külastajate poolt tunnustatud. Mulgimaa on atraktiivne külastuse sihtkoht, külastuste hooajalisus on vähenenud ja majutus päevade arv kasvanud. Mulgimaa turismiinfo on külastajatele kättesaadav ja eri osapoolte koostöö toimub Mulgimaa atraktiivne ristturundus. Elanike kõrge keskkonnateadlikkus ning säästlike toodete ja teenuste turule toomine. Mulgimaa arengut toetavate institutsioonide valmisolek tulemuslikuks ja tõhusaks võrgustikutöö korralduseks piirkonna arendustegevuses ja turunduses on kasvanud. Mulgimaa kui Eesti aja- ja kultuuriloos olulise piirkonna identiteedi tugevdamine. Mulgimaa tuntuse suurendamine Eestis ja lähinaabrite juures läbi kohaturunduslike meetmete ja piirkonna eripära välja toomise. |
| Meetme osakaal (eelarvest) | 20% 25% |
| Tulemusnäitajad | <ul style="list-style-type: none"> Mulgi identiteedi kandjate arv Mulgi märki teadvate inimeste arv Mulgimaal ööbimistega külastajate arv Mulgi identiteedi kandjate arv on suurenenud kommunikatsiooni- ja turundustegevuse projektide kaudu Sündmuste, esinduskollektiivide ja koostöövõrgustike kaudu on suurenenud Mulgimaad teadvate inimeste arv Külastuskeskkonna ja avaliku ruumi arendamine toob kaasa Mulgimaal ööbivate inimeste arvu suurenemise |
| Toetatavad tegevused ja tegevussuunad | <p>Investeeringu projekti tegevused:</p> <ul style="list-style-type: none"> Pärandkultuuri ja ajaloo seotud tegevused ning investeeringud (lubatud ettevalmistavad tegevused, sh kavandatava ehitise projekteerimistööd kuni 10% kogu ehituse abikõlblikust maksumusest). Mulgi eripära ja pärandkultuuri arengut toetavate uuringute, seminaride, töötubade jms läbiviimine (näiteks linakasvatuse võimalikkus, mulgi kultuuri traditsioonide säilimine ja arendamine jne). Avalikus kasutuses olevate objektide renoveerimine, rekonstrueerimine ja laiendamine (v.a. omavalitsusele kuuluvad |

| | |
|--|---|
| | <p>hooned) (lubatud ettevalmistavad tegevused, sh kavandatava ehitise projekteerimistööd kuni 10% kogu ehituse abikõlblikust maksumusest).</p> <ul style="list-style-type: none"> • Avalike külastuskohtade, puhke- ja virgestusalade rajamine ning arendamine, neile lisaväärtuse loomine (lubatud ettevalmistavad tegevused, sh kavandatava ehitise projekteerimistööd kuni 10% kogu ehituse abikõlblikust maksumusest). • Infomaterjalide ja reklaamiga seotud tegevused (sh trükised, infotahvlid, veebilehed, digiturunduse erinevad kanalid jms). • Omanäoliste kohaspetsiifiliste toodete ja teenuste arendamine (prototüübi või kasuliku mudeli loomine või kaubamärgi, patendi, litsentsi omandamine ning nende omandamisega kaasnevad vältimatud kulud). • Piirkonna visuaalset eripära rõhutavad tegevused ja investeeringud (lubatud ettevalmistavad tegevused, sh kavandatava ehitise projekteerimistööd kuni 10% kogu ehituse abikõlblikust maksumusest). • Miljööväärtuse loomine, avalikus kasutuses olevatele aladele ja hoonetele miljööväärtuse andmine. • Mulgi traditsioonidega jätkamine, nende arendamine ja uuenduslikkuse algatamine. • Tegevuspiirkonnale omaste toodete ja teenuste arendamine ning turustamine. • Tegevuspiirkonna tutvustamine (sh kultuur, ettevõtlus, toit jms) nii piirkonnas kui väljaspool tegevuspiirkonda. • Kogukonna kaasamisega seotud tegevused (sh koolitused, ümarlauad jms), erinevate kogukonnarühmade lõimimise toetamine avatud kultuuriruumi kaudu. • Infomaterjalide ja reklaamiga seotud tegevused (sh trükised, infotahvlid, veebilehtede arendamine, messidel osalemine jms), maine ürituste korraldamine. • Sise- ja väliskoostöö projektide ettevalmistamine ja läbiviimine piirkonna konkurentsivõime ja arengupotentsiaali kasvatamiseks, koostöö erinevate riikide ja erinevate sektorite vahel. • Kohaliku tegevusgrupi koostööprojektide kaudu sise- ja väliskoostöö arendamine. • Tegevuspiirkonna institutsioonide tegevuste mitmekesistamine ja laiendamine, vajalike töötajate ja spetsialistide teadmiste ja oskuste arendamine (koolitused, õppereisid, mentorlus, motivatsioonipaketid jms). • Tegevuspiirkonna arendustegevuseks vajalike uuringute, analüüside jms läbiviimine, näiteks sihtrühma küsitlused, teenuste |
|--|---|

| | |
|-----------------------|---|
| | <p>disainimine, töötajate koolitusvajaduse ja motivatsiooni selgitamine jms.</p> <p>Ühisprojekti tegevused (tegevused võivad sisaldada ühisprojekti elluviimiseks otseselt vajalikke investeeringuid):</p> <ol style="list-style-type: none"> 1) Mulgimaa tuntuse suurendamine ja maine parandamine läbi proaktiivsete kommunikatsiooni-, turundus- ja arendustegevuste: <ul style="list-style-type: none"> Kogu Mulgimaad või minimaalselt ühte tegevusrühma valda hõlmavad kommunikatsiooni- ja turundustegevused, mis on otseselt suunatud Mulgimaa või selle alapiirkondade tuntuse terviklikule tõusule. Turundus- ja müügitegevusteks ning arengu planeerimiseks vajalike uuringute, analüüside koostamise ja konsultatsioonidega seotud kulu. 2) Mulgimaa traditsiooniliste- ja mainesündmuste toetamine <ul style="list-style-type: none"> Traditsiooniliste ülemulgimaaliste sündmuste korraldamise toetamine Mulgimaal toimuvate eelkõige külalistele suunatud maineürituste toetamine 3) Mulgimaad esindavate kollektiivide toetamine piirkonna esindamiseks Eestis ja välismaal <ul style="list-style-type: none"> Mulgimaad esindavate kollektiivide, -võistkondade, -gruppide esindamisega seotud kulud väljaspool Mulgimaad, eelkõige väljaspool Eestit Mulgimaad esindavate kollektiivide, -võistkondade, -gruppide tegevuseks vajalike vahendite soetamine (esindusvormid, atribuutika jms) 4) Mulgimaa koostöövõrgustike arengu toetamine <ul style="list-style-type: none"> Ülemulgimaaliste või minimaalselt ühte tegevusgrupi valda hõlmavate koostöövõrgustike ühistegevuse toetamine (ettevõtjate, noorte jt klubid, külade võrgustikud jne) Ühistegevusteks vajalike arengukavade, uuringute ja oskusteabe sisseostmisega seotud kulu <p>Investeeringuprojekti tegevused:</p> <ol style="list-style-type: none"> 5) Mulgimaa eripära rõhutava külastuskeskkonna arendamine ja avaliku ruumi markeerimine <ul style="list-style-type: none"> Avaliku ruumi Mulgipärase markeerimisega seotud investeeringud (ühised bussiootepaviljonid jms) Avaliku turismitaristu investeeringud (kaardid, viidad, jms) <p>Avalike külastuskohtade, -asutuste pakutavate teenuste arendamisega seotud kulud (inventar jms)</p> |
| Toetuse saajad | <p>Projektitoetust antakse kohaliku tegevusrühma tegevuspiirkonnas tegutsevale:</p> <p>• Kohaliku omavalitsuse üksusele;</p> |

| | |
|---|--|
| | <ul style="list-style-type: none"> Piirkonnaülesele mittetulundusühingule: MTÜ Mulgimaa Arenduskoda, MTÜ Mulgi Kultuuri Instituut, MTÜ Mulgi Elamuskeskus, Mulkide Selts, Mulgi Segakoor. <p>Projektitoetust saab taotleda kohaliku tegevusrühma tegevuspiirkonnas tegutsev:</p> <ul style="list-style-type: none"> Mittetulundusühing ja sihtasutus. Kohaliku omavalitsuse üksus. <p>Tegevusrühm (MTÜ Mulgimaa Arenduskoda).</p> |
| Nõuded taotlejale ja toetuse saajale | <ul style="list-style-type: none"> Projektitoetuse taotleja peab vastama kehtivale Regionaalministri Maaeluministri määruses „LEADERi kohaliku arengu strateegia 2023–2027 rakendamine“ esitatud nõuetele ja Mulgimaa Arenduskoda strateegiale 2023-2027. Kohalik tegevusrühm võib nõuda projektitoetuse taotlejalt täiendavate dokumentide esitamist lisaks regionaalministri maaeluministri määruses nõutavatele dokumentidele. Taotlusvoorudes nõutavate täiendavate dokumentide loetelu täpsustatakse igal aastal esitatavas rakenduskavas. |
| Toetussummad (EUR) | <ul style="list-style-type: none"> Piirmäär ühe taotluse kohta on kuni 200 000 eurot. Toetust antakse kooskõlas Euroopa Liidu riigiabi ja vähese tähtsusega abi eeskirjadega. <p>Mulgimaa tuntuse suurendamine ja maine parandamine läbi proaktiivsete kommunikatsiooni-, turundus- ja arendustegevuste:</p> <p>minimaalne toetussumma 10000 eurot, maksimaalne toetussumma:</p> <p>Tegevustesse on kaasatud 1 vald 50 000 eurot Tegevustesse on kaasatud 2 valda 75 000 eurot Tegevustesse on kaasatud 3 valda 100 000 eurot</p> <p>2. Mulgimaa traditsiooniliste- ja mainesündmuste toetamine minimaalne toetussumma 3000 eurot, maksimaalne 20 000 eurot</p> <p>3. Mulgimaad esindavate kollektiivide toetamine piirkonna esindamiseks Eestis ja välismaal minimaalne toetussumma 3000 eurot, maksimaalne toetussumma 20 000 eurot</p> <p>4. Mulgimaa koostöövõrgustike arengu toetamine minimaalne toetussumma 3000 eurot maksimaalne toetussumma 20 000 eurot</p> <p>5. Mulgimaa eripära rõhutava külastuskeskkonna arendamine ja avaliku ruumi markeerimine minimaalne toetussumma 10 000 eurot maksimaalne toetussumma 150 000 eurot</p> |

| | |
|------------------------------|---|
| Toetuse määr | <ul style="list-style-type: none"> • Toetuse ühtne määr on kuni 90% toetatavate tegevuste abikõlblikust maksumusest. • Toetusmäär: kuni 100% koostööprojekti ettevalmistavale tegevusele, kui tegemist on piiriülese koostöötegevusega, |
| Hindamis-kriteeriumid | <p>• Projekti sidusus Mulgimaa Arenduskoja III-meetme eesmärkide ja tegevustega. Võimalikud hindepunktid (punktiskaala 0-2).</p> <p>• Projekti tegevuste kaudu tuuakse esile piirkonna eripära Võimalikud hindepunktid (punktiskaala 0-2)</p> <ul style="list-style-type: none"> • Projekti vastavus meetme eesmärkidele: Mulgimaa identiteedi tugevdamine ja/või piirkonna tuntuse suurendamine Võimalikud hindepunktid (1-5) • Projekti mõju ulatus Võimalikud hindepunktid (1-5) • Projekti ettevalmistustase (tegevuskava selgus ja põhjendatus) Võimalikud hindepunktid (1-5) • Projekti eelarve selgus ja põhjendatus) Võimalikud hindepunktid (1-5) |
| Väljundnäitajad | <p>• Projektidest kasu saanud rahvastiku osakaal tegevuspiirkonnas (R41)</p> <p>• Ellu viidud projektides osalenute arv: sihtväärtus 500</p> <ul style="list-style-type: none"> • Kommunikatsiooni- ja turundustegevustele suunatud projektide arv • Ellu viidud projektides osalenute arv (sündmused, esinduskollektiivid, koostöövõrgustikud) <p>Külastuskeskkonna ja avaliku ruumi arendamisele suunatud projektide arv</p> |

6.4. Meede IV: Innovaatilised kogukondlikud lahendused sotsiaalhoolekandes, elanike sotsiaalne toimetulek ja kaasatus

Meetme rakendamise vajadus:

- Tegevuspiirkonnas elanike vananemine ja sellega kaasnev hoolduskoormuse ja kõrvalabi vajaduse kasv.
- Meeste ja naiste keskmise eluea suurest erinevusest tulenevalt üksikute leibkondade suur arv ja pereliikmeid hooldavate isikute suur hoolduskoormus nii oma jõupingutuste kui õendus- või isikuhooldusteenuste tasumise näol.

- Hajaasustus ja elanike madal asustustihedus, suur sotsiaal-majanduslik ja piirkondlik ebavõrdsus, kõrged elamiskulud maal ja teenuste kättesaadavuse sõltuvus transpordiühendustest ja abistajate olemasolust.
- Elanike tagasihoidlikud sissetulekud, erinevused tervisenäitajates sugude ja hariduse lõikes, süvenev varaline kihistumine võivad kaasa tuua väärtuskonfliktide probleemid, samas piiratud võimalused ühiskonnaelus aktiivselt osaleda.

Ühtekuuluvuspoliitika fondide rakenduskavas perioodiks 2021-2027 on eraldi prioriteetne suund sotsiaalsele innovatsioonile. Soovitakse luua innovatiivsed kogukondlikud lahendused sotsiaalhoolekandes, et muuta elanikele teenused kvaliteetsemaks ja kättesaadavamaks, osutada teenuseid senisest isikukesksemalt ja taskukohasemalt. Vaata ka ühtekuuluvuspoliitika fondide rakenduskava perioodiks 2021–2027⁴⁵. Euroopa Sotsiaalfond+ vahendite kasutamisel on **kaks laiemat eesmärki**:

- Pikaajalise hoolduse teenuste kvaliteedi ja kättesaadavuse parandamine ning hoolduskoormuse leevendamine.
- Inimväärikuse tagamine ning sotsiaalse kaasatuse suurendamine.

Meetme sihtrühmaks (lõppkasusaajaks) on kohaliku tegevusrühma piirkonnas:

- erivajadusega inimene alates vanusest 16, kellel on füüsiline või psüühiline kõrvalekalle, mille tõttu ta vajab kõrvalabi;
- vanemaealine inimene alates vanusest 55;
- omasteholdajad.

Meetmega parandatakse võrdset ja õigeaegset juurdepääsu kvaliteetsetele, kestlikele ja taskukohastele teenustele, sealhulgas lisandväärtuse andmist isikukesksetele teenustele. Toetatakse paremat hakkamasaamist toimetulekuraskuses ja suure hoolduskoormusega inimestel ning üksi elavatel leibkonna liikmetel. Arendatakse paindlikke hooldusteenuseid, et vähendada pereliikmete hoolduskoormust ja võimaldada erivajadusega inimeste aktiivset osalemist tööturul ja ühiskonnaelus. Laiendatakse sotsiaalkaitseüsteemi toimimise tõhusust ja vastupanuvõimet kriisides toimetulekuks. Parendatakse teenuste kättesaadavust ja mitmekesisust (sealhulgas vaimse ja füüsilise puudega inimestele) ning juurdepääsu pikaajalise hoolduse teenustele. Selleks võetakse kasutusele ka uudseid tehnoloogilisi lahendusi.

Erilist tähelepanu pööratakse tuge vajavate inimeste kaasamiseks kogukonnaellu, toetades neile jõukohaseid tegevusi ja luues eeldusi väärikaks eluks. Samuti toetatakse piirkonnas vabatahtlikku tegevust, et pakkuda elanikele suuremat inimväärikust ja sotsiaalset kaasatust, mis võtab arvesse ka abivajajate erivajadusi.

| | |
|-----------------|---|
| MEEDE IV | Innovaatilised kogukondlikud lahendused sotsiaalhoolekandes, elanike sotsiaalne toimetulek ja kaasatus |
|-----------------|---|

⁴⁵ [Riigi Tugiteenuste Keskus \(rtk.ee\)](http://riigi.tugiteenuste.keskus.rtk.ee)

| | |
|--|---|
| Eesmärk | <ul style="list-style-type: none"> Pikaajalise hoolduse teenuste kättesaadavuse ja kvaliteedi parandamine ning hoolduskoormuse leevendamine. Inimväärikuse tagamine ning sotsiaalse kaasatuse suurendamine. Elanike vaimse ja füüsilise heaolu kasv. |
| Meetme osakaal (eelarvest) | <ul style="list-style-type: none"> Eraldi rahastus ESF+ meetmest. |
| Tulemusnäitajad | <ul style="list-style-type: none"> Uute või parendatud teenuste ja tegevusvõimaluste arv sihtgrupile: 15. Kaasatud tugispetsialiste, tugiisikuid ja teisi valdkonna spetsialiste ning eksperte teenuste laiendamiseks, kvaliteedi tõstmiseks ja kättesaadavuse tagamiseks: <ul style="list-style-type: none"> Miniprojektide arv 72 Projektides osalejate arv: 720. |
| Toetatavad tegevused ja tegevussuunad | <ul style="list-style-type: none"> Pikaajalise hoolduse tegevuste ja teenuste laiendamine ning uute turule toomine sihtrühmadele (näiteks integreeritud teenuste osutamine, nõustamisteenused, tervisenõustajad tegevused, kriisiolukordades toime tagamine, vaimse ja füüsilise tervise tagamine, IT õpe, töötoad, kogemuste jagamine, õppereisid, koosviibimised, eri põlvkondade koostegutsemise, võrdsed võimalused ühiskonnaelus osalemiseks jms). Tegevuste mitmekesistamiseks ja laiendamiseks vajalike töötajate ning spetsialistide teadmiste ja oskuste arendamine (näiteks koolitused, õppereisid, mentorlus, motivatsioonipaketid jms) ning kogemuse omandamise toetamine (töölaline rotatsioon, õppereisid jms); Tegevuste mitmekesistamiseks ja laiendamiseks vajalike uuringute, analüüside jms läbiviimine (näiteks sihtrühma küsitlused, teenuste disainimine, töötajate koolitusvajaduse ja motivatsiooni selgitamine jms); Tegevuste mitmekesistamiseks ja laiendamiseks infotehnoloogiliste lahenduste kasutusele võtmine ja nende kasutamise alane koolitamine – äpid, internetipõhised lahendused, digiplatvormid, veebilehed jms; Erivajadustega inimeste teenustele ligipääsetavuse parandamine ja väikevahendite soetamise abistamine (näiteks nägemis- ja kuulmispuuetega inimestele (v.a. investeringud, mis lähevad põhivarana arvele). Parema teadlikkuse soolise ebavõrdsuse olemusest, selle põhjustest ja sellega kaasnevatest probleemidest ning vajadusest ja võimalustest edendada soolist võrdsust Põlvkondade vahelise koostöö edendamise ja eakate suurem kaasamine (näiteks vabatahtlikus töös, sotsiaalses ettevõtluses ka kogukonna tegevuses) Muud tegevused, mis on meetmega kooskõlas |

| | |
|---|---|
| Mittetoetatavad tegevused | <p>• Investeeringud (va. tegevuste läbiviimiseks vajalikud vahendid).</p> <ul style="list-style-type: none"> Investeeringud, sh maa, kinnisvara ja taristu ostmise kulud (va. tegevuste läbiviimiseks vajalikud vahendid). Tegevusi, mida viiakse ellu sotsiaalhoolekande seaduse 2. ja 3. peatüki, tööturumeetmete seaduse § 13 või tervishoiuteenuste korraldamise seaduse § 2 alusel, ei toetata, välja arvatud juhul, kui tegevused loovad juba olemasolevatele teenustele lisandväärtust |
| Toetuse saajad | <p>Projektitoetust antakse kohaliku tegevusrühma tegevuspiirkonnas</p> <ul style="list-style-type: none"> rahvastikuregistris registreeritud elanikud alates vanusest 16 eluaastast; mittetulundusühingud (sh kohalik tegevusrühm ise) ja sihtasutused, tegevuspiirkonnas tegutsevad mikro-, väikese või keskmise suurusega ettevõtted. |
| Nõuded taotlejale ja toetuse saajale | <ul style="list-style-type: none"> Projektitoetuse taotleja peab vastama kehtivale sotsiaalministri määruses „Kogukonna juhitud kohaliku arengu toetuse andmise tingimused ja kord“ esitatud nõuetele ja Mulgimaa Arenduskoja strateegiale 2023-2027. Kohalik tegevusrühm võib nõuda projektitoetuse taotlejalt täiendavate dokumentide esitamist lisaks sotsiaalministri määruses nõutavatele dokumentidele. Taotlusvoorudes nõutavate täiendavate dokumentide loetelu täpsustatakse enne taotlusvoorude avamist. |
| Toetussummad (EUR) | <ul style="list-style-type: none"> Ühe miniprojekti ühikuhind on 6029 eurot. Minimaalne toetussumma 1000 eurot |
| Toetuse määr | <ul style="list-style-type: none"> 100% |
| Hindamis-kriteeriumid | <p>• Projekti mõju võrdsete võimaluste edendamisele (sooline võrdõiguslikkus, võrdne kohtlemine, ligipääsetavus) Võimalikud hindepunktid (punktiskaala 0-1-2).</p> <ul style="list-style-type: none"> Projekti sidusus Mulgimaa Arenduskoja IV meetme eesmärkide ja tegevustega. Võimalikud hindepunktid (punktiskaala 1-5). Projekti tulemuslikkus. Millist kasu tekib projektist sihtrühmale? Kui suur on kasusaajate hulk? Võimalikud hindepunktid (punktiskaala 1-5). Taotleja suutlikkus. Milline on miniprojekti elluviija pädevus valdkonnas ning projektijuhtimises? Milline on organisatsiooni finantsiline suutlikkus? Võimalikud hindepunktid (punktiskaala 1-5). Projekti kvaliteet. Taotleja tegevuste eelarve realistlikkus ja põhjendatus. Projekti tegevused on selgelt sõnastatud ja arusaadavad. Võimalikud hindepunktid (punktiskaala 1-5). Projekti elluviimise aeg. |

| | |
|------------------------|---|
| | <p>Võimalikud hindepunktid (2 punkti kuni 6 kuud ja 1 punkt kuni 12 kuud).</p> <ul style="list-style-type: none"> Keskkonnasõbralike ja/või -säästlike lahenduste kasutamine projekti eesmärkide saavutamiseks. <p>Võimalikud hindepunktid (punktiskaala 1-5).</p> |
| Väljundnäitajad | <ul style="list-style-type: none"> Ellu viidud projektide arv:72 Ürituste arv: 25 Osalejate osakaal, kelle hoolduskoormusega seotud olukord paranes. Sihtväärtus 70% |

7. Strateegia uuenduslikkus ja integreeritus

MTÜ Mulgimaa Arenduskoja strateegia perioodiks 2023–2027 põhineb olukorra analüüsil ja varasema strateegia perioodi seire tulemustel. Nendest tulemustest lähtuvalt selgus, et **paljud varasemad kitsaskohad piirkonna arengus vajavad jätkuvalt tähelepanu ja lahendusi**. Seega on paljude juba algatatud asjakohaste tegevustega vaja liikuda edasi.

Meetmete elluviimisega **taotletakse tegevuste suuremat uuenduslikkust ja integreeritust**, mis seab MTÜ Mulgimaa Arenduskoja ette **kõrgendatud nõude võtta piirkonna edendajana koostöö võimestaja ja eri valdkondade integreerija roll**. Piirkonna kestlikkuse tagamise soovist lähtuvalt on olulist tähelepanu pööratud noortele, nende ettevõtlikkuse ja kodutunde kasvatamisele.

Võrreldes varasema strateegia perioodiga on suurimaks uuenduseks **Euroopa Sotsiaalfond+ meetmete rakendamine**, mis toetab piirkonnas elanike sotsiaalse kaasatuse suurendamist ja omastehoolajate hoolduskoormuse vähendamist ning naiste ja meeste vahel võrdsemalt jagamist vastavalt ühtekuuluvuspoliitika rakenduskava eesmärgile. Seejuures võivad tegevuste elluviijateks olla avaliku-, äri- ja mittetulundussektori taotlejad piirkonnas. Erinevaid sihtrühmasid ja põlvkondi sidudes, soovitakse pakkuda tõhusaid lahendusi inimeste toimetuleku abistamisel elukaare erinevates punktides.

Uudse teemana on strateegias sihistatud **keskkonnateadlikkuse kasvatamine ja ettevõtlusmeetmes looduskeskkonda ning taastumatute ressursside kasutamisse säästliku suhtumise tagamine**. Horisontaalse meetmena toetatakse **uuenduslike lahenduste kasutamist info- ja kommunikatsioonivahendite kaasabil**, mis läbivad teemadena kõiki tegevusi. Tegevuspiirkonnas säästva arengu põhimõtete rakendamine seondub elanike suurema teadlikkusega keskkonnahoiust ja kliimamuutustega toimetulekust.

Strateegia seab keskmesse kohalike elanike heaolu kasvule kaasa aitamise ja kohalike ressursside suurema väärimise, seda ka läbi kogukondade tegevuste ja suurema elujõu. Keskse kohal on kohaliku identiteedi, sh mulgi identiteedi ning piirkonna eripära säilitamine ja arendamine eri osapoolte lõimunud ühistööna.

Strateegia elluviimise integreeritust toetab võimaluste andmine eri sihtrühmade koostöös meetmetest toetuse saamiseks, mis on kooskõlas Maaeluministri LEADERi kohaliku arengu strateegia 2023–2027 rakendamise määruses esitatud nõuetele ja MTÜ Mulgimaa Arenduskoja strateegiale 2023–2027. Samuti on meetmete all antud võimalus taotleda ühe lahendusega mitme eri valdkonna vajaduste rahuldamist (valdkondadeüleline integreeritus) või pakkuda lahendusi, mis hõlmavad endas kohapõhist lähenemist ja mida on võimalik laiendada positiivsete tulemuste korral teistele kohaüksustele (piirkondlik integreeritus).

Uudsenä on Mulgimaa maine kujundamine ja reisisihtkohana turundamine. Soov on oluliselt laiendada mulgi märgi kasutamist toodetel ja teenustel, suurendada kohalike toodete tarbimist. **Külastuste arvu kasvatavate meetmete elluviimise kaasatakse Kesk-Eesti sihtkohaarendusorganisatsioon (DMO)**. Eesmärgiks on turismi- ja puhkemajanduse ettevõtete konkurentsivõime kasv, sh läbi säästva turismi ja turvalise

teenuse põhimõtteid rakendavate turismiteenuste arendamise. Võttes arvesse piirkonnas toimuvat kohatist ääremaastumist, pööratakse olulist tähelepanu turutõrgete lahendamisele ja võimalustele meetmetest toetusi taotleda. Kõik rakendatavad meetmed toetuvad LEADER-lähendamise põhimõtetele.

8. Strateegia elluviimine ja rahastamiskava

Strateegia elluviimine toimub iga-aastaste rakenduskavade kaudu, mille koostab MTÜ Mulgimaa Arenduskoda tegevmeeskond. Rakenduskavas määratletakse tegevusrühma eelarvelised vahendid aastaks, sh toetussummade jagunemine meetmete lõikes. Rakenduskavas võib sätestada teatud kitsendusi, kui need on konkreetsetel perioodil põhjendatud. Nõuded rakenduskavale on seatud Maaeluministri LEADERi kohaliku arengu strateegia 2023–2027 rakendamise määruses ja Mulgimaa Arenduskoda strateegias 2023–2027. Rakenduskava kinnitab juhatus üldkoosoleku volitusel. Rakenduskavas eelarveaasta rahaliste vahendite muutuste vajaduse ilmnemisel tehakse need juhatuse otsusega.

MTÜ Mulgimaa Arenduskoda strateegia elluviimise **rahastamine toimub mitmetest vahenditest:**

- LEADER-programmi vahendid, millest rahastatakse meetmeid I-III ja vastavate tegevuste ellukutsumisega seotud kulusid. MTÜ Mulgimaa Arenduskoda strateegia rakendamise eelarve mahuks on kavandatud ca 3 103 941 eurot.
- Euroopa Sotsiaalfond+ vahenditest kaetakse meetme 4 elluviimiseks vajalikud kulud, mille kavandatav maht on ca 434 tuhat eurot.
- Liikmemaksud, mille arvelt kaetakse projektide omaosaluse katmiseks ja vajadusel muud täiendavad kulud. 2022. aasta seisuga lackus liikmemakse ca 16 400 eurot.
- Rahastus muudest allikatest, mille tarvis MTÜ Mulgimaa Arenduskoda koostab kas projektitaotlusi või taotleb sihtfinantseerimist.

Nimetatud vahenditest kaetakse MTÜ Mulgimaa Arenduskoda igapäevased kulud (palgad, kontoripindade üür, materjalid, lähetused jms) ja omaosalused projektides.

LEADER toetuse jaotust strateegias iseloomustab **tabel 17**.

Tabel 17. Strateegia eelarves LEADER toetuse jagunemine

| Meede | Osakaal | Summa (EUR) | Rahastusallikas |
|--|---------|-------------|---|
| Kohaliku tegevusgrupi tegevuskulud | 100% | 730069,56 | Euroopa Maaelu Arengu Põllumajandusfond (EAFRD) |
| I MEEDE: Ettevõtluse arendamine | 50% | 1186935,92 | Euroopa Maaelu Arengu Põllumajandusfond (EAFRD) |
| II MEEDE: Elukeskkonna ja kogukondade arendamine | 25% | 593467,96 | Euroopa Maaelu Arengu Põllumajandusfond (EAFRD) |

| | | | |
|--|------|-----------|---|
| III MEEDE: Konkurentsivõimeline, omanäoline ja keskkonnateadlik piirkond | 25% | 593467,96 | Euroopa Maaelu Arengu Põllumajandusfond (EAFRD) |
| IV MEEDE: Innovaatilised kogukondlikud lahendused sotsiaalhoolekandes, elanike sotsiaalne toimetulek ja kaasatus | 100% | 434 088 | Euroopa Sotsiaalfond+ (ESF+) |

MTÜ Mulgimaa Arenduskoda strateegias 2023-2027 järgitakse projektitoetuste eelarve jaotuses piirkondlikku põhimõtet, v.a III ja IV meetme puhul. Piirkondlikust põhimõttest lähtuvalt jaotatakse I ja II meetme eelarve omavalitsuste vahel sama valemi alusel, nagu ~~Regionaal- ja Põllumajandusministeerium~~ Maaeluministeerium arvestab rahalisi vahendeid Mulgimaa Arenduskojale strateegia elluviimiseks:

- 1) Esimene osa eelarvest jaotatakse võrdselt kolme omavalitsuse vahel.
- 2) Teine osa jaotatakse, võttes arvesse omavalitsuse piirkonna pindala ja asustustihedust.
- 3) Kolmas osa jaotatakse, võttes arvesse omavalitsuse piirkonna elanike arvu ja keskmist töötasu.

Eelarve piirkondliku jaotamise eesmärk on tagada Mulgimaa Arenduskoja tegevuspiirkonna ühtlasem areng. Eelarve piirkondlikul jagunemisel arvestatakse projektides planeeritud tegevuste ja/või investeeringute asukohta, mitte taotleja juriidilist aadressi.

9. Taotlemine ja taotluste hindamine

Mulgimaa Arenduskoja meetmete projektitaotluste menetlemise teostab tegevmeeskond ja hindamise viib läbi juhatuse otsusega kinnitatud hindamiskomisjon. Hindamiskomisjoni liikmetele korraldatakse strateegia meetmeid ja hindamise läbiviimist tutvustav seminar. Hindamiskomisjoni tööd reguleerib juhatuse otsusega vastu võetud hindamise kord. Hindamiskomisjoni tööd juhib esimees, kes valitakse esimesel hindamiskomisjoni koosolekul.

MTÜ Mulgimaa Arenduskoda hindamiskomisjoni moodustamiseks on jagatud tegevusrühma piirkond kolmeks: Mulgi vald, Viljandi vald ja Tõrva vald. Igast piirkonnast kuulub hindamiskomisjoni 2 liiget ja asendusliige. Kokku kuulub ühe meetme taotluste hindamisel komisjoni 6 piirkondlikku esindajat, lisaks 3 asendusliiget. Iga meetme kohta nimetatakse ka 2 hindamiskomisjoni kuuluvat valdkonna eksperti. Huvide konflikti korral taandab hindamiskomisjoni liige end hindamisprotsessist enne projektide hindamise algust.

Tegevusrühma enda poolt koostatud ühis- ja koostöötegevuste projektid esitatakse kinnitamiseks Mulgimaa Arenduskoja üldkoosolekule ning nende hindamist ei toimu. Vastavust strateegiale, sh meetme eesmärkidele ja rakenduskavale kontrollib juhatus ning kinnitab või jätab kinnitamata üldkoosolekule esitatavad taotlused.

Hindamiskomisjoni koosolekud on kinnised, mille valmistab ette ja kutsub kokku meetmenõustaja või komisjoni esimees. Projektitaotlusi hinnatakse Mulgimaa Arenduskoja hindamiskriteeriumite põhjal, millega antakse hinnang taotleja ja tema kavandatud tegevuse või investeeringu vastavuse kohta Mulgimaa Arenduskoja strateegia meetmete eesmärkidele. Investeeringuprojektide puhul korraldatakse hindamiskomisjonile paikvaatlus projektitaotluses märgitud investeeringuobjekti asukohas. Kui kohapealset paikvaatlust ei toimu või taotlus ei sisalda investeeringuid, toimub taotleja ärakuulamine komisjoni koosolekul. Komisjonil on õigus küsida lisateavet taotlejatelt ja kaasata arvamuse saamiseks väljastpoolt hindamiskomisjoni pädevaid eksperte ning kutsuda neid osalema komisjoni koosolekutel.

Projektitaotluse hindamisel saadud taotluste hindamistulemuste koondi põhjal moodustatakse paremusjärjestus koos rahastamise ettepanekuga, mis esitatakse hindamiskomisjoni poolt juhatusele kinnitamiseks. Rahastust saanud taotlused avaldatakse Mulgimaa Arenduskoja kodulehel, paremusjärjestust ei avaldata.

Hindamiskomisjon tegutseb Euroopa Liidu ühise põllumajanduspoliitika rakendamise seaduse (ELÜPS), LEADER-meetme määruse, MTÜ Mulgimaa Arenduskoda põhikirja ja hindamise korraalusel.

Projektitaotlustele rahastuse määramisel järgitakse hindamise korras kehtestatud minimaalselt nõutavat hindepunktide arvu, vastavust Mulgimaa Arenduskoja strateegiale ja rakenduskavale, sh taotlusvooru piirkondlikule eelarvele.

Projektitaotluste hindamiskriteeriumid ning hindamise kord on avalik ja kättesaadav Mulgimaa Arenduskoja kodulehel.

Projektide seire toimub kogu strateegia perioodi jooksul, vastavalt esitatud toetustaotlustele ja maksetaotlustele. Seire, sh seireandmete kogumise ja paikvaatlused viib läbi töögrupp, mis koosneb juhatuse ja hindamiskomisjoni liikmetest ning tegevtootajatest. Seire tulemustest koostatakse aruanded, iga kord seire teostamise järgselt.

10. Strateegia seire ja ajakohastamine

Strateegia seiret korraldab MTÜ Mulgimaa Arenduskoda juhatus ja tegevusi viib ellu tegevmeeskond. Selle käigus koostatakse kohaliku tegevusrühma strateegiliste eesmärkide täitmise, tulemuste ja toimimise analüüs.

Strateegiliste eesmärkide saavutamise hindamiseks kasutatakse tulemusnäitajaid ja väljundnäitajaid.

Tulemus- ja väljundnäitajad annavad muuhulgas sisendi järgmise strateegia perioodi meetmete kujundamiseks.

Juhtorganitest on tasustatud juhatuse esimees ja juhatuse liikmed. Juhatuse tööd juhib juhatuse esimees, kes on kaasatud tegevusgrupi igapäevatöö korraldamisse, projektide planeerimisse ja elluviimisse. Juhatuse esimees teeb koostööd tegevjuhiga organisatsiooni arendamise valdkonnas. Tegevjuhi ja juhatuse ülesandeks on meetmete rakendamisega seotud teavitused, kohaliku tasandi kaasamine, projektide nõustamine, projektide hindamise ja menetlemise koordineerimine.

Tegevjuht juhib Mulgimaa Arenduskoja igapäevast tööd, viib ellu üldkoosoleku poolt kinnitatud tegevuskava ja täidab üldkoosoleku ja juhatuse poolt vastuvõetud otsuseid. Tegevjuht osaleb juhatuse poolt volitatud esindajana koostööprojektides, koordineerib koostööd teiste katusorganisatsioonidega, jälgib tegevusgrupi eelarve täitmist, korraldab Mulgimaa Arenduskoja liikmetele ja kohaliku elu edendajatele koolitusi, seminare ja õppereise strateegias olulistel teemadel. Tegevjuht võtab koosseisulise isikuna osa juhatuse koosolekutest, kuid ei kuulu juhatusse hääleõigusliku isikuna.

~~Raamatupidaja-meetmenõustaja ülesandeks on finantsjuhtimine, Mulgimaa Arenduskoja strateegia elluviimisele kaasaaitamine ning strateegia rakendamise perioodil 2023-2027 taotlejate nõustamine toetuste taotlemisel ja projektide rakendamisel. Raamatupidaja võtab osa juhatuse koosolekutest tema tööülesandeid puudutavates küsimustes, kuid ei oma koosolekutel hääleõigust.~~

Meetmenõustaja ülesanded on Mulgimaa Arenduskoja strateegia elluviimisele kaasaaitamine, strateegia rakendamise perioodil 2023-2027 taotlejate nõustamine toetuste taotlemisel ja projektide rakendamisel ning kelle ülesanneteks on muuhulgas maksetaotluste menetlemine, seireandmete kogumine ja süstematiseerimine, ühingu projektide aruandluse koostamine

Vastavalt ametijuhendile võivad lisanduda tegevusrühma projektide ettevalmistamise ning seminaride, koolituste, õppereiside jms sündmuste ettevalmistamise ja elluviimisega seotud ülesanded.

Strateegia elluviimist ja uuendamise vajadust hindab MTÜ Mulgimaa Arenduskoda juhatus iga-aastaselt võrreldes seire tulemusi tabelis 18 toodud andmetega. Seirearuande koostab MTÜ Mulgimaa Arenduskoda tegevmeeskond ja selles antakse koondhinnang strateegia täitmise edukusele ja vajadusel tehakse ettepanekud strateegia ajakohastamiseks. Kui ilmneb vajadus strateegiasse muudatuste sisseviimiseks, siis valmistab juhatus üldkoosolekule ette põhjendatud ettepaneku strateegia muutmiseks.

Esitatud ettepanekud muudatusteks arutatakse enne üldkoosolekut läbi seirekomisjonis, mis moodustatakse juhatuse ettepanekul ja kes esitab neile omapoolse seisukoha. Juhul kui ilmneb vajadus ainult tehniliste täienduste tegemiseks strateegiadokumenti, näiteks töökorralduslikes muutusteks, siis muutused strateegiasse viiakse sisse juhatus koosoleku otsusega. Strateegiadokument avaldatakse MTÜ Mulgimaa Arenduskoda veebilehel.

Strateegia seiret ja hindamist korraldatakse järgmiselt:

- Taotlustes kajastatud näitajaid seiratakse jooksvalt ning tegevmeeskond annab iga-aastaselt üldkoosolekule ülevaate lisaks finantsressursside kasutamisele ka peamiste näitajate täitumisest. Seireandmete esitamine on toetuse saajale kohustuslik.
- Strateegia elluviimise perioodil teostatakse strateegiliste eesmärkide põhjalikum hindamine.

Strateegia seire on pidev, seirearuandest lähtuvalt valmistatakse ette iga-aastased rakenduskavad, misjärel on võimalus tegevuste täpsustamiseks strateegia elluviimisel.

Strateegia uuendamise järele tekib vajadus siis, kui on teostatud strateegia vahehindamised või strateegia seiretulemuste põhjal (tabel 18). Lisaks muudetakse strateegiat kehtivas LEADER määruuses loetletud põhjustel.

Strateegia vahehindamine toimub lähtuvalt vajadusest korrigeerida meetmete eesmärke ja rahalist mahtu. Strateegia tulemuslikkuse hindamine toimub pärast kõikide projektide teostamist selle raames teostatakse uuring kogu perioodi projektide ja strateegia rakendamise kohta. Eeldatav aeg selleks on 2029. aastal.

Strateegia hindamist korraldab Mulgimaa Arenduskoja juhatus, elluvijaks tegevmeeskond ning vajadusel kaasatakse välishindajaid. Hindamisaruanne esitatakse Mulgimaa Arenduskoja üldkoosolekule ning selle põhjal valmistatakse vajadusel ette strateegia muudatused.

Tabel 18. Mulgimaa Arenduskoja strateegia seire 2023-2029

| Väljundnäitaja | | Tulemusnäitaja | |
|--|----------|---|----------|
| I meede Ettevõtluse Arendamine | Sihttase | | Sihttase |
| | 2027 | | 2027 |
| Maamajanduse arendamine: ÜPP toetusel arendatud maapiirkondade ettevõtete, sealhulgas biomajanduse ettevõtete arv (R.39) | 100 | Toetust saanud ettevõtetes säilitatud või lisandunud uued töökohad. | 10 |
| | | Toetust saanud ettevõtete arv, kes on turule toonud uusi tooteid ja teenuseid | 5 |

| | | | |
|---|------------------|--|----------------------|
| | | Mulgi märki kandvate ettevõtete arv | 50 |
| | | Keskkonda säästvaid põhimõtteid rakendavate ettevõtete arv. | 12 |
| | | Toetust saanud ettevõtete arv, kus müügitulu töötaja kohta on kasvanud | 30 |
| II meede Elukeskkonna ja kogukondade arendamine | | | |
| Euroopa maapiirkondade ühendamine: Nende maapiirkondade elanike osakaal, kes saavad kasu paremast juurdepääsust teenustele ja taristule ÜPP toetuse kaudu (R.41) | 5% elanikkonnast | Oskused ja teadmised kogukonnatöö töökorraldusest ja toimetulekust Projektide arve, millega panustatakse kogukonna alaste teadmiste ja oskuste arendamisse | 225 10 |
| Toetatud projektide arv | 70 | Mulgi traditsioone kandvate ja arendavate projektide organisatsioonide arv | 10 5 |
| | | Kogukonnaelu vabaühendustes osalevate noorte arv Projektide arv kus noored on kaasatud kogukonna töösse | 30 5 |
| | | —Kogukonnaelu vabaühendustes osalejate aktiivsus on kasvanud Projektide arv mis panustavad vabaühenduste osalejate aktiivsuse tõusule | 5 |
| III meede Konkurentsivõimeline, omanäoline ja keskkonnateadlik piirkond Mulgimaa identiteedi tugevdamine ja tuntuse suurendamine | | | |

| | | | |
|---|-----|---|--------------------------|
| Euroopa maapiirkondade ühendamine: Nende maapiirkondade elanike osakaal, kes saavad kasu paremast juurdepääsust teenustele ja taristule ÜPP toetuse kaudu (R.41) | | | |
| Toetatud projektides osalenute arv | 500 | Mulgi identiteedi kandjate arv Kommunikatsiooni- ja turundustegevusele suunatud projektide arv | 12 000 5 |
| | | Mulgi märki teadvate inimeste arv Ellu viidud projektides osalenute arv (sündmused, esinduskollektiivid, koostöövõrgustikud) | 15 000 500 |
| | | Mulgimaal-ööbimistega külastajate arv Külastuskeskkonna ja avaliku ruumi arendamisele suunatud projektide arv | 50 000 5 |
| IV meede Innovaatilised kogukondlikud lahendused sotsiaalhoolekandes, elanike sotsiaalne toimetulek ja kaasatus | | | |
| Toetatud projektide arv | 72 | Osalejate osakaal, kelle hoolduskoormusega seotud olukord paranes | 70% |
| | | Kaasatud tugispetsialiste, tugiisikuid ja teisi valdkonna spetsialiste ning eksperte teenuste laiendamiseks, kvaliteedi tõstmiseks ja kättesaadavuse tagamiseks | 40 |
| Projektides osalejate arv | 300 | Uute või parendatud teenuste ja | 15 |

| | | | |
|--|--|--------------------------------------|--|
| | | tegevusvõimaluste arv sihtgrupile | |
|--|--|--------------------------------------|--|

Tegevusrühma suutlikust hinnatakse läbi haldusvõimekuse, strateegiliste eesmärkide täitmise ja koostööprojektide läbiviimisel. Strateegia muutmise puhul hinnatakse strateegia muutmise protsessi kaasatud inimeste arvu põhjal sotsiaalse kaasatuse määra. Sotsiaalne kaasatus näitab tegevgrupi tuginemist LEADER põhimõttele.

Hindamisinstrumendid: konsultatsioonide/nõustamiste arv projektide koguarvust, infopäevad ja nendes osalejate arv; Mulgimaa Arenduskoja tugisündmuste arv ja nendes osalenute arv.

MTÜ Mulgimaa Arenduskoda majandusaasta aruande ja dokumentatsiooni vaatab läbi audiitor, kellelt ühing tellib lepingulise kontrolli ja ülevaatuse.

Käesoleva strateegia perioodi lõppedes algatatakse MTÜ Mulgimaa Arenduskoda poolt uue strateegia koostamine vastavalt Euroopa Liidu ja siseriiklikele raamdokumentidele.