

## SELETUSKIRI

### Vabariigi Valitsuse korralduse „Eesti-Läti neljanda elektriühenduse riigi eriplaneeringu ja keskkonnamõju strateegilise hindamise algatamine“ eelnõu juurde

## 1. SISSEJUHATUS

### 1.1. Sisukokkuvõte

12.10.2023 kirjaga nr 1.1-20/2023/842<sup>1</sup> esitas Elering AS (edaspidi *Elering*) Regionaal- ja Põllumajandusministeeriumile (edaspidi *ReM*) taotluse Eesti-Läti neljanda elektriühenduse riigi eriplaneeringu (edaspidi *REP*) ja keskkonnamõju strateegilise hindamise (edaspidi *KSH*) algatamiseks. Riigi eriplaneeringu koostamise eesmärk on planeerida Eesti-Läti neljanda elektriühenduse Eestis paiknev osa Paidest läbi Lihula Sõrve poolsaareni Saaremaal.

Planeerimisseaduse (edaspidi *PlanS*) § 28 lõike 2 punkti 3 kohaselt ei algatata riigi eriplaneeringut ja keskkonnamõju strateegilist hindamist eelkõige juhul, kui planeeringu koostamise korraldaja eelarves puuduvad vahendid planeeringu koostamise, koostamise tellimise ja mõjude hindamisega kaasnevate kulude kandmiseks ja planeeringu koostamisest huvitatud isik selliseid kulusid ei kannab. *PlanS* § 4 lõike 2<sup>1</sup> kohaselt võib planeeringu koostamise korraldaja ehitusprojekti koostamise aluseks oleva planeeringu tellimise ja *PlanS* § 4 lõike 2 punktis 5 nimetatud mõjude hindamise kulude kandmiseks sõlmida lepingu planeeringu koostamisest huvitatud isikuga.

Kuna *ReM* eelarves puuduvad vahendid *REP* koostamise, koostamise tellimise ja mõjude hindamisega kaasnevate kulude kandmiseks, siis sõlmiti 03.11.2023 *ReM* ning *Elering AS* vahel koostöökokkulepe 24, 1.1-4/2023/508<sup>2</sup>. Koostöökokkuleppe kohaselt kannab *Elering AS* kõik *REP* koostamiseks vajalikud kulud, sh *PlanS* § 4 lõike 2 punktis 5 sätestatud mõjude hindamise ja uuringutega seotud kulud.

Vabariigi Valitsuse korraldusega algatatakse *ReM* ettepanekul *Elering AS* taotluse alusel Eesti-Läti neljanda elektriühenduse riigi eriplaneering ning *KSH*. Riigi eriplaneeringu koostamist korraldab *ReM*.

### 1.2. Eelnõu ettevalmistaja

Eelnõu ja seletuskirja koostasid *ReM* ruumilise planeerimise osakonna nõunikud Marju Kaivapalu (tel 58 510 632 e-post [marju.kaivapalu@agri.ee](mailto:marju.kaivapalu@agri.ee)) ja Kadi-Kaisa Kaljuveer (tel 5850 5436, e-post [kadi-kaisa.kaljuveer@agri.ee](mailto:kadi-kaisa.kaljuveer@agri.ee)) ning riigi planeeringute valdkonna juht Eleri Kautlenbach (tel 5885 1327, e-post [eleri.kautlenbach@agri.ee](mailto:eleri.kautlenbach@agri.ee)). Eelnõu juriidilist kvaliteeti kontrollis *ReM* kohaliku omavalitsuse poliitika osakonna KOV õigusvaldkonna juht Martin Kulp (tel 5885 1442, [martin.kulp@agri.ee](mailto:martin.kulp@agri.ee)).

---

<sup>1</sup> [View public dynamical object \(agri.ee\)](#)

<sup>2</sup> [View public dynamical object \(agri.ee\)](#)

## 2. KORRALDUSE EESMÄRK

Korralduse eesmärk on algatada REP ja KSH, et planeerida Eesti-Läti neljas elektriühendus. Planeeringu eesmärk on planeerida Eesti-Läti neljanda elektriühenduse Eestis paiknev osa algusega Paidest läbi Lihula Sõrve poolsaareni Saaremaal. Loodav ühendus suurendab elektri varustuskindlust ning loob võimalused suurema hulga taastuenergia vastuvõtmiseks Lääne-Eesti elektrivõrku, aidates kaasa riigi kliimanetraalsuse eesmärkide saavutamisele. Planeeritav ühendus mõjutab kogu Eesti ühiskonda, sh kõiki omavalitsused kuhu uus ühendus kavandatakse – saab nii tarbida kui ka toota rohkem elektrienergiat. Elektriühendus loob eeldused Eestil taastuenergia eksportiks ja tugevdab energiajulgeolekut.

Riigi eriplaneeringu tulemusel koostatakse terviklik ruumilahendus Eesti-Läti neljanda elektriühenduse ja sellega funktsionaalselt koos toimivate ehitiste tarbeks. Näiteks planeeritakse majandus- ja taristuministri 2. juuni 2015. a määruse nr 51 „Ehitise kasutamise otstarvete loetelu”<sup>3</sup> kohased eeldatavalt järgnevad ehitised: (kood 22141) 110 kV ja kõrgema pingega õhuliin, (kood 22143) maakaabelliin, (kood 22144) veekaabelliin, (kood 22145) 110 kV ja kõrgema pingega trafoalajaam, (kood 22149) muu elektrienergia ülekandeliiniga seotud rajatis. Samuti määratakse maakasutus- ja ehitustingimused ning lahendatakse muud planeerimisseaduse (PlanS) § 126 lõikes 1 nimetatud asjakohased ülesanded.

## 3. EELNÕU SISU

**Eelnõu punkti 1** kohaselt algatab Vabariigi Valitsus PlanS § 28 lõike 1 alusel ning kooskõlas sama seaduse § 4 lõike 2 punktiga 5 Eesti-Läti neljanda elektriühenduse riigi eriplaneeringu ning KSH. PlanS § 4 lõike 2 punkti 5 kohaselt REP raames hinnata planeeringu elluviimisega kaasnevaid asjakohaseid majanduslike, kultuurilisi, sotsiaalseid ja looduskeskkonnale avalduvaid mõjusid. PlanS § 27 lõike 6 järgi on REP koostamisel kohustuslik KSH.

### **Planeeritav Eesti-Läti neljas elektriühendus on riigi eriplaneeringu objekt**

PlanS § 27 lõike 1 kohaselt on riigi eriplaneeringu eesmärk sellise olulise ruumilise mõjuga ehitise püstitamise, mille asukoha valiku või toimimise vastu on suur riiklik või rahvusvaheline huvi. Riigi eriplaneering koostatakse eelkõige maakonnaüleste huvide väljendamiseks riigikaitse ja julgeoleku, energeetika, gaasi, transpordi, jäätmemajanduse ning maavarade kaevandamise valdkonnas või eespool nimetatud huvide väljendamiseks avalikus veekogus ja majandusvööndis.

PlanS § 27 lõike 2 kohaselt tuleb riigi eriplaneering koostada riigi territooriumi või selle osa kohta kõrgepingeliini alates pingest 110 kilovolti ja selle toimimiseks vajalike ehitiste püstitamiseks, kui ehitise vastab PlanS § 27 lõikes 1 nimetatud tingimustele.

Eesti-Läti neljanda elektriühenduse planeerimine on riigi eriplaneeringu objekt PlanS § 27 lõigete 1 ja 2 kohaselt, sest planeeringu eesmärk on rajada olulise ruumilise mõjuga elektriühendus, millega väljendatakse maakonnaüleste huve ning mille asukoha valiku ja toimimise vastu on suur riiklik huvi. Põhjendused on toodud alljärgnevalt.

<sup>3</sup> <https://www.riigiteataja.ee/akt/126022021006>

## **Planeeritav Eesti-Läti neljas elektriühendus on olulise ruumilise mõjuga ehitis**

PlanS § 6 punkti 13 kohaselt on oluline ruumiline mõju selline mõju, millest tingitult muutuvad eelkõige transpordivood, saasteainete hulk, külastajate hulk, visuaalne mõju, lõhn, müra, tooraine või tööjõu vajadus ehitise planeeritavas asukohas senisega võrreldes oluliselt ning mille mõju ulatub suurele territooriumile. Planeeritav õhuliini, mis on eelistatud lahendusvariandiks maismaal, planeerimisega kaasneb oluline ruumiline mõju, mis väljendub ennekõike visuaalses mõjus ja suures maa-ala vajaduses, sh kaitsevööndis, kus kinnisasja kasutamist on piiratud elektripaigaldise ohutuse ja kaitse tagamiseks (EhS § 77). Nimetatud mõjud ulatuvad suurele territooriumile.

## **Maakonnaüleised huvid**

PlanS eelnõu (571 SE) seletuskirja<sup>4</sup> lk 80–81 kohaselt on riigi eriplaneeringu esemeks ehitised, mille mõju ei piirne vaid ühe kohaliku omavalitsusega, vaid ulatub mitmele maakonnale. *Riigi eriplaneeringuga planeeritavate ehitiste hulka kuuluvad ehitised, mille ehitamisest sõltub märkimisväärselt kogu riigi või selle suure osa sotsiaalmajanduslik areng.* Seega on tegu eelkõige riiklike huve kandva ehitise planeerimisega. Riigi eriplaneeringu üldiseks eesmärgiks on tagada riigi jaoks oluliste ehitiste efektiivne planeerimine ja ehitamine ning avalike huvide kaitstud. *Maakonnaüleste huvide all ei ole silmas peetud seda, et kavandatav ehitis peab ilmtingimata asuma mitme maakonna territooriumil, vaid et tegemist on ehitisega, mille rajamine ei toimu vaid ühe maakonna hvides ja seega peaks selliste ehitiste kavandamisel väljendama riik oma selget soovi ja tahet konkreetse ehitise rajamiseks.* Antud juhul kavandatavate elektriühenduste vajadus ning mõju ei piirne vaid ühe kohaliku omavalitsuse ega maakonnaga ning kaabel paikneb muu hulgas ka avalikus veekogus. Tegemist on ehitistega, mille ehitamisest sõltub märkimisväärselt kogu riigi või selle suure osa sotsiaalmajanduslik areng ja elektri varustuskindlus.

Riigi eriplaneeringu raames planeeritakse Eesti-Läti neljanda elektriühenduse Eestis paiknev osa algusega Paidest läbi Lihula Sõrve poolsaareni Saaremaal ning planeeritakse 330 kV võrk, mis tagab ühenduse tugevdamise kogu trassi pikkuses Edela-Saaremaalt Paideni. Seega hõlmab planeeringuala mitut maakonda, milleks on Saare, Lääne, Pärnu, Rapla ja Järva maakonnad. Loodav ühendus suurendab elektri varustuskindlust ning loob võimalused suurema hulga taastuvenergia vastuvõtmiseks Lääne-Eesti võrku. Planeeritav ühendus mõjutab kogu Eesti ühiskonda, sh kõiki omavalitsused kuhu uus ühendus kavandatakse – saab nii tarbida kui ka toota rohkem elektrienergiat.

## **Planeeritava Eesti-Läti neljanda elektriühenduse asukoha valiku ja toimimise vastu on suur riiklik ja rahvusvaheline huvi**

PlanS eelnõu (571 SE) seletuskirja<sup>5</sup> lk 41 kohaselt saab riiklike huvide all eelkõige mõista kogu riiki hõlmavaid üldisi huve. Riiklik huvi võib olla näiteks seotud riigikaitse või julgeolekuga, energia tootmise või üleriigilise transpordiga. Riikliku huvi alla kuulub näiteks

<sup>4</sup> [Eelnõu - Riigikogu](#)

<sup>5</sup> [Eelnõu - Riigikogu](#)

ka looduskaitse ning muinsuskaitse, sest tegu on kohalikust tasandist kõrgemate üldiste väärtustega, mida peab kogu riigi territooriumil võrdselt kaitsma.

PlanS eelnõu (571 SE) seletuskirja<sup>6</sup> lk 80 kohaselt peab riigi eriplaneeringu koostamise eelduseks olev suur riiklik huvi väljenduma eelkõige riigi strateegilistest dokumentidest ehk arengukavadest, strateegiatest, samuti Vabariigi Valitsuse tegevusprogrammist jt dokumentidest, kus riik on väljendanud oma huve. Eelnevalt viidatud seletuskirja lk 41 on märgitud, et riiklik huvi on ka mõju või seosed teiste riikidega, seega võib planeeritav riiklikku huvi kandev ehitis olla ühtlasi ka rahvusvahelise huvi objektiks.

Elering Eesti elektri põhivõrguettevõtte peab vajalikuks neljanda elektriühenduse rajamist Eesti ja Läti elektri ülekandevõrkude vahele<sup>7</sup>.

Riik on enda huvi varustuskindluse suurendamise ja meretuuleparkide kavandamise, mille loogiliseks osaks on ka elektriühendused põhivõrguga, väljendanud strateegilistes dokumentides, mis käsitlevad kliima- ja energiapoliitikat. Varustuskindluse suurendamine ja tuuleparkide (sh meretuuleparkide) rajamine ja on tõhusaks viisiks Eesti, Euroopa Liidu ning ÜRO energia- ja kliimapoliitika eesmärkide täitmisesse olulisel määral panustada.

Riik on enda huvi Eesti-Läti neljanda elektriühenduse vastu väljendanud mitmetes strateegilistes dokumentides:

- Strateegiaga „Eesti 2035“<sup>8</sup> seab eesmärgiks ülemineku kliimanetraalsele energia tootmisele ja tarbimisele (sh taastuvenergia osatähtsus energia summaarses lõpptarbimises >55% aastaks 2035). Meretuuleparkide poolt toodetav energia on taastuvenergia. Kliimanetraalsele energiatootmisele üleminek eeldab toetava taristu rajamist. Strateegia seab eesmärgiks elektrivõrgu sünkroniseerimise Mandri-Euroopa sagedusalaga, luua vajalikud võrguühendused taastuvenergia tootmisele ning võtta kasutusele targad võrgud, lühi- ja pikaajalised salvestusvõimalused. Strateegiaga „Eesti 2035“ tegevusk<sup>9</sup> kohaselt kavandatakse kliimanetraalsele energiatootmisele/ -tarbimisele üleminekut toetava ilmastikukindla taristu rajamist ning kliimanetraalsele energiatootmisele/ -tarbimisele ülemineku jaoks vajalike eelduste loomist nii maismaal kui ka merel (nt radarid, võrguühendused, tankimistaristu, laadimistaristu sadamates, tark soojus- ja elektrivõrk, lühi- ja pikaajaline salvestus).
- „Kliimapoliitika põhialused aastani 2050“<sup>10</sup> kohaselt tuleb soodustada kodumaiste taastuvate energiaallikate järk-järgult laiemat kasutuselevõttu lõpptarbimise kõigis sektorites, pidades silmas ühiskonna heaolu kasvu ning vajadust tagada energiapuulgeolek ja varustuskindlus.
- Vabariigi Valitsuse 30. augusti 2012. a korraldusega nr 368 „Üleriigilise planeeringu „Eesti 2030+“<sup>11</sup> kehtestamine“ kehtestatud üleriigilises planeeringus on öeldud, et „Varustuskindluse suurendamiseks saartel ja kohalike taastuvate energiaallikate kasutuselevõtuks tuleb rajada Lääne-Eesti saari ja mandrit ühendav kõrgepinge

<sup>6</sup> Eelnõu - Riigikogu

<sup>7</sup> 12.10.2023 Elering AS esitatud REP algatamise taotlus, [View public dynamical object \(agri.ee\)](#)

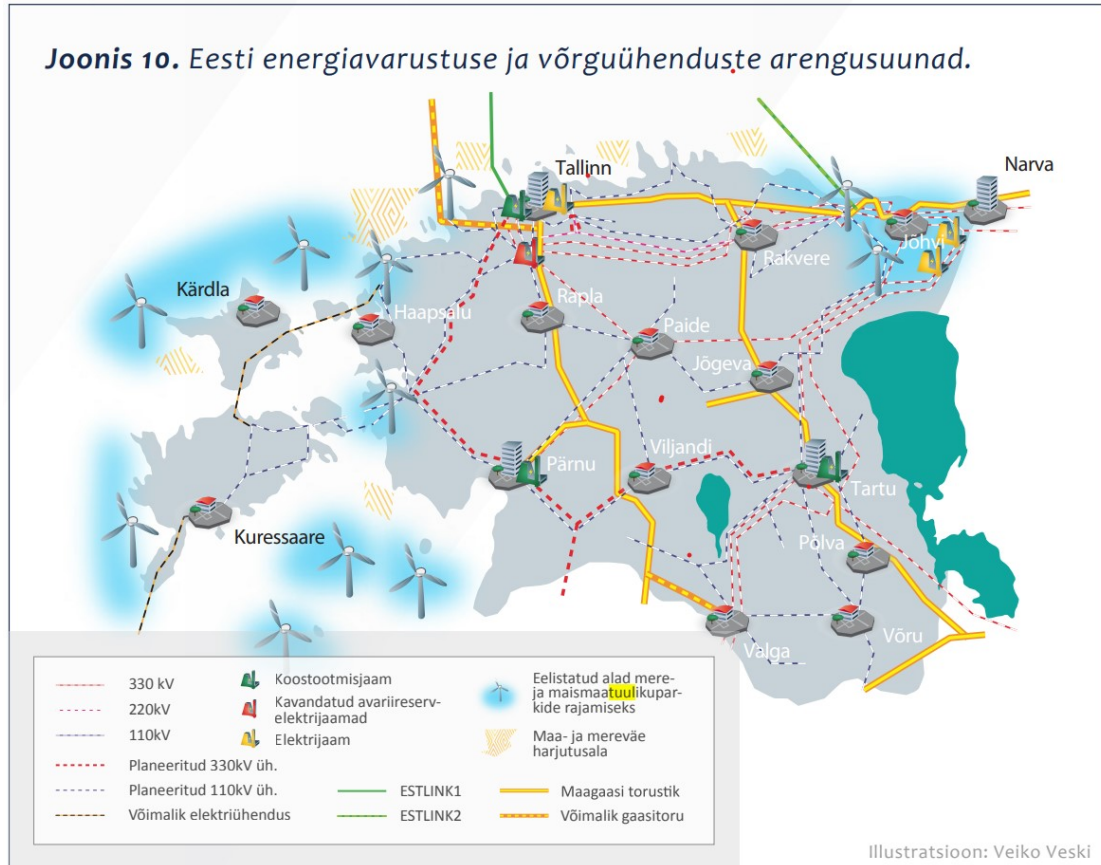
<sup>8</sup> Strateegia "Eesti 2035" | Eesti Vabariigi Valitsus

<sup>9</sup> Materjalid | Eesti Vabariigi Valitsus

<sup>10</sup> Kliimapoliitika põhialused aastani 2050 | Keskkonnaministeerium (envir.ee)

<sup>11</sup> Üleriigiline planeering "Eesti 2030+" - Planeerimine.ee

ringliin, mis võimaldab paremini meretuulikuparke võrku ühendada. Planeeringu kohaselt tuleb uued energiatootmisüksused paigutada ruumis ratsionaalselt ja kehtlikult. Tuleb vältida soovimatut mõju kliimale, saavutada taastuvenergia suurem osakaal energiavarustuses, tagada energiasäästlike meetmete rakendamine ja energiatootmise keskkonnamõju vähendamine.

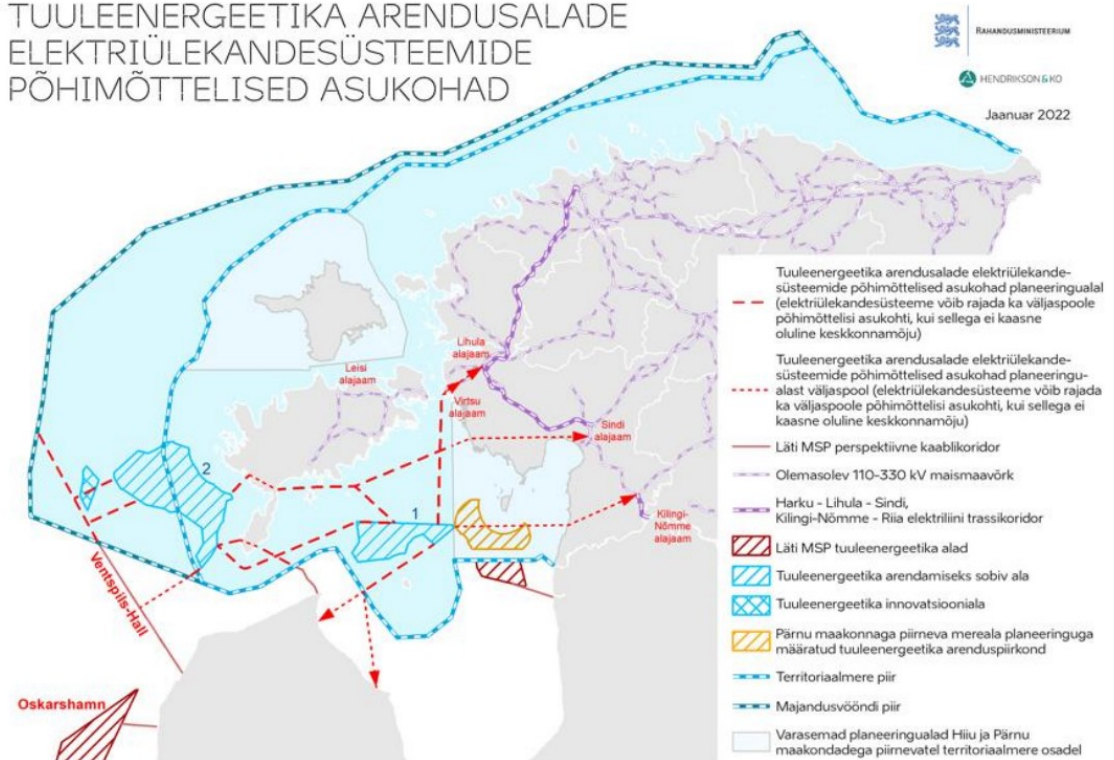


Joonis 1. Väljavõte Üleriigilise planeeringu „Eesti 2030+ (Eesti energiavarustuse ja võrguühenduste arengusuunad)

- Eesti mereala planeering<sup>12</sup> määrab tuuleenergeetika arendamiseks sobivad alad (koos innovatsiooniala ja reservaladega kogupindalaga 1783 km<sup>2</sup>), suunised ja tingimused. Saaremaa lähistele on määratud kaks tuuleenergeetika arendusala. Kavandatud toodetava elektrienergia ülekandmiseks on tarvilik luua energiavõrgustik, mis on ühendatud maismaa ülekandevõrguga. Seega on planeeringus määratud ka põhimõttelised kaablikoridoride asukohad kavandatavate tuuleparkide ühendamiseks maismaa ülekandevõrguga (vt joonis 2). Eesti mereala planeeringu kohaselt on planeeritud ka Läti MSP kaablikoridor.

<sup>12</sup> <https://www.agri.ee/regionaalareng-planeeringud/ruumiline-planeerimine/mereala-planeering>

## TUULEENERGEETIKA ARENDUSALADE ELEKTRIÜLEKANDESÜSTEEMIDE PÕHIMÖTTELISED ASUKOHAD



Joonis 2. Väljavõte Eesti mereala planeerimise (tuuleenergeetika arendusalade elektrilekandesüsteemide põhimõttelised asukohad ja ühendused maismaa energeetikavõrgustikuga)

- „Energiamajanduse arengukava aastani 2030“<sup>13</sup> kohaselt on riigi põhitegevused energiajulgeolekuga seotud taristu tagamisel täna ning tulevikus elektri- ja gaasivarustuses piiriüleste ühenduste tagamine.
- „Eesti riiklik energia- ja kliimakava aastani 2030“ kohaselt on Eesti elektrisüsteemi lähiajal (aastaks 2025) suurimaks eesmärgiks Balti riikide elektrisüsteemi sünkroniseerimine Euroopa Liidu õigusele alluvasse sagedusalasse. Eesmärgiks on seadnud, et aastaks 2030 peab Eesti taastuvenergia osatähtsus tõusma vähemalt 42%-ni energia summaarsest lõpptarbimisest (50% energia lõpptarbimisest). Seejuures on oluline suuremahuliste liitumisvõimsuste rajamine ja uute 330 kV liinide rajamine.
- „Kliimapolitiitika põhialused aastani 2050“ kohaselt on Eesti sihiks aastaks 2050 kasvuhoonegaaside heidet vähendada ligi 80% võrreldes 1990. aasta tasemega. Taastuvenergeetika arendamine aitab vähendada kasvuhoonegaaside heidet. Soodustatakse kodumaiste taastuvate energiaallikate järk-järgult laiemat kasutuselevõttu lõpptarbimise kõigis sektorites, pidades silmas ühiskonna heaolu kasvu ning vajadust tagada energiajulgeolek ja varustuskindlus.

Majandus- ja Kommunikatsiooniministeeriumi 18.11.2022 otsusega nr 1.1-5/22-077 1 kinnitatud riigivaraseaduse alusel § 88 lõike 1 punkti 7<sup>1</sup> eesmärk tagada Eesti merealplaneeringus Saaremaa läänerannikule planeeritud uue meretuuleenergia tootmisala ühendamine Eesti elektrisüsteemiga.

<sup>13</sup> [Energiamajanduse arengukava | Majandus- ja Kommunikatsiooniministeerium \(mkm.ee\)](https://mkm.ee)

Lähtudes riikliku kliima- ja energiapoliitikast, energiasüsteemide dekarboniseerimisest ning kliimaneutraalsuse saavutamise eesmärgist 2050<sup>14</sup> aastaks tuleb arvestada energiasüsteemides aset leidvate muudatustega. Peaasjalikult tähendab see üleminekut taastumatutelt energia tootmisallikatelt taastuvatele, ühest konkreetsest tootmiskohast (Ida-Eesti) enamatele tootmiskohtadele (peamiselt tänu tuuleenergeetika arendamisele) üle Eesti ning sellest tulenevalt uute elektriliinide rajamist. Eesti-Läti neljanda elektriühenduse rajamine on otseselt seotud riiklike huvidega energeetika valdkonnas tagada varustuskindlus. Loodav elektriühendus võimaldab Saaremaast läänes arendamisel olevate meretuuleparkide ühendamist. Elektriühendus loob eeldused Eestil taastuvenergia eksportiks ja tugevdab energiajulgeolekut.

Rahvusvaheline huvi väljendub eelkõige Läti huvis kavandada elektriühendus läbi mereühenduse, nn Eesti-Läti 4 merekaabel. Kavandatav täiendav elektriühendus Lätiga, tulevikus võib-olla ka kaugemate riikidega, parendab Eesti elektri varustuskindlust. Rahvusvaheline huvi väljendub ka läbi Euroopa Liidu kliima- ja energiapoliitika, kus on seatud eesmärk saavutada aastaks 2050 kliimaneutraalsus, ning läbi Pariisi kokkuleppe, millega liitunud ÜRO liikmesriigid on võtnud eesmärgiks hoida ülemaailmne temperatuuri tõus alla 2 °C, soovitatavalt alla 1,5 °C.

Kavandatava Eesti-Läti neljanda elektriühenduse planeerimise vastu esineb suur avalik, riiklik ja rahvusvaheline huvi. Arvestades ehitise mastaapi, suurt vajadust nii maa-ala kui ka maakasutusõiguste järele, on riiklik huvi taristu paiknemise asukoha vastu suur. Kavandatav täiendav elektriühendus Lätiga parendab Eesti elektri varustuskindlust, loob eeldused Eestil taastuvenergia eksportiks ja tugevdab energiajulgeolekut. Planeeritav ühendus mõjutab kogu Eesti ühiskonda, sh kõiki omavalitsused kuhu uus ühendus kavandatakse – saab nii tarbida kui ka toota rohkem elektrienergiat.

**Eelnõu punkti 2** järgi on riigi eriplaneeringu ja KSH algatamise eesmärk planeerida Eesti-Läti neljanda elektriühenduse Eestis paiknev osa algusega Paidest läbi Lihula Sõrve poolsaareni Saaremaal. Elektriühendus kavandatakse maismaal valdavalt 330 kV õhuliinidena. Kohtades, kus õhuliini pole võimalik kavandada, planeeritakse maakaabel. Merealal hakkab paiknema merekaabel. Elektriühendus kavandatakse maismaal kahe eraldi mastidel seisva 330kV liinina. Sellise lahendusega on tagatud võimalikus avariolukorras ühe liini väljalangemisel elektriühendus elektri ülekandeks, tarbimiseks kui ka tootmiseks. Paidest Lihulani kavandatakse üks 330 kV liin ning Lihulast Saaremaa Sõrve poolsaareni kaks 330 kV õhuliin, mis võivad paikneda paralleelselt või eraldi liinitrassidel. Muhu saarel on eelistatud maakaabel, sest lühikese õhuliini lõigu rajamiseks Muhu saarele oleks vaja rajada kaks täiendavat alajaama, mis pole majanduslikult otstarbekas. Kohtades, kus õhuliini pole võimalik kavandada, planeeritakse maakaabel või merekaabel. Planeeritakse ka uute 330 kV konverteralajaamade (ühe jaama maa vajadus 550x400 m) ning 330 kV alajaamade (ühe jaama maa vajadus 300x200 m) asukohad.

Riigi eriplaneeringu asukoha eelvaliku tegemisel tuleb kaaluda mitut võimalikku asukohta. Elektriühendusele otsitakse parimat asukohta kogu planeeringuala ulatuses, sh elektriühenduse asukoha alternatiividena kaalutakse olemasolevate liinitrasside kasutamist ning 330 kV õhuliini ühisriputust 110 kV liiniga, selleks et vähendada ülekandeliini trassidega hõivatud maa-ala (seletuskirja joonis 3). Olemasolevate liinide ümber on joonisel 3 näidatud

<sup>14</sup> Eesti 2035 <https://valitsus.ee/strateegia-eesti-2035-arengukavad-ja-planeering/strateegia>

2 km (1 km mõlemale poole olemasolevat liini) suurune puhverala, kuna võib olla vajadus olemasolevate liinitrasside koridoride kasutamisel parima lahenduse väljatöötamiseks lahkneva olemasolevast liinikoridorist. Paigest Järvakandini puuduvad olemasolevad liinikoridorid, mis teadaolevalt REP algatamisel sobiksid asukoha alternatiivina.



Joonis 3. Eesti-Läti neljanda elektriühenduse riigi eriplaneeringu planeeringuala asukoht ja piir koos olemasolevate liini koridoridega. Sinise pideva joonega on näidatud olemasolevate liinide koridorid koos 2 km puhvriga. Need on elektriühenduse planeerimisel üks võimalik asukoha alternatiiv

Riigi eriplaneeringu tulemusel koostatakse terviklik ruumilahendus elektriühenduste ja nendega funktsionaalselt koos toimivate ehitiste tarbeks. Eeldatavalt planeeritakse majandus- ja taristuministri 02.06.2015. a määruse nr 51 „Ehitise kasutamise otstarvete loetelu” kohased järgnevad ehitised: (kood 22142) 110 kV ja kõrgema pingega õhuliin, (kood 22143) maakaabelliin, (kood 22144) veekaabelliin, (kood 22145) 110 kV ja kõrgema pingega trafoalajaam ning (22149) muu elektrienergia ülekandeliiniga seotud rajatised. Riigi eriplaneeringu ja KSH algatamise eesmärki on kajastatud ka käesoleva seletuskirja peatükis 2 „Korralduse eesmärk“.

Riigi eriplaneeringu menetlus koosneb kahest etapist:

- 1) asukoha eelvaliku tegemisest ja
- 2) valitud asukohas (või asukohtades) detailse(te) lahendus(te) koostamine.

PlanS annab võimaluse teatud tingimuste täitumisel loobuda detailse lahenduse koostamisest ja kehtestada planeering asukoha eelvaliku otsuse järgselt. Sellisel juhul jätkub ehitise kavandamine Tarbijakaitse ja Tehnilise Järelevalve Ameti poolt projekteerimistingimuste väljastamisega. Riigi eriplaneeringu algatamise järel selgitatakse hiljemalt lähteseisukohtade etapis välja kavandatavate elektriühenduste asukoha valikuks vajalike keskkonna- jm uuringute vajadus ning koostatakse uuringute lähteülesanded, mis



edasises protsessis ellu viiakse. Asukoha eelvaliku alusel riigi eriplaneeringu kehtestamine on ennekõike võimalik juhul, kui puuduvad välistavad tegurid elektriühenduste edasiseks kavandamiseks projekteerimistingimustega (nt välistatud on mõju Natura 2000 aladele) ning asukoha eelvaliku otsuses on toodud projekteerimistingimuste andmise aluseks olevad tingimused. Planeerimismenetluses võetakse eesmärgiks PlanS § 27<sup>1</sup> kohaldamine, st asukoha eelvaliku otsuse alusel riigi eriplaneeringu kehtestamine.

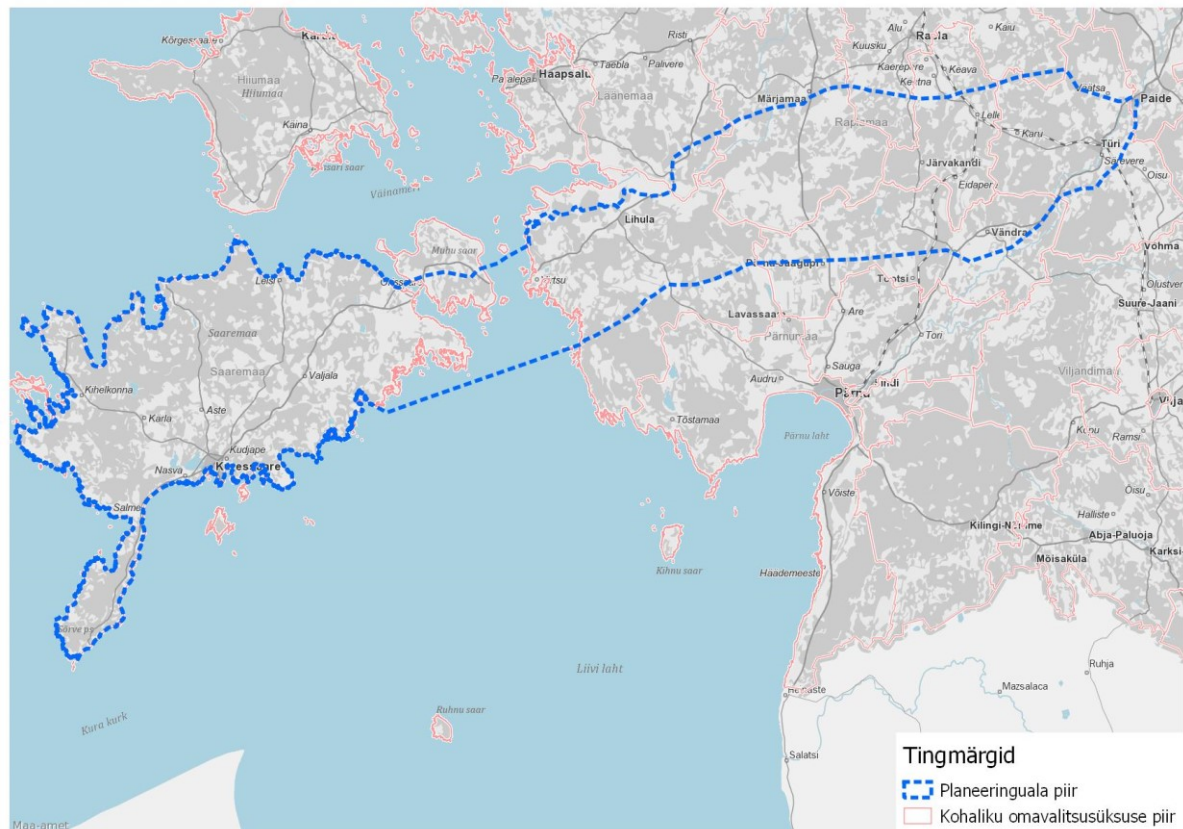
Juhul kui planeerimismenetluses ei ole võimalik detailse lahenduse koostamisest loobuda, koostatakse peale asukoha eelvaliku otsuse ja mõjude hindamise<sup>15</sup>, sh KSH esimese etapi aruande vastuvõtmist riigi eriplaneeringu detailne lahendus asukoha eelvaliku etapis valituks osutunud elektriühenduste alternatiivi(de)le, millega määratakse kavandatava ehitise ehitusõigus ning lahendatakse muud PlanS § 126 lõikes 1 nimetatud asjakohased ülesanded. Asjakohasuse hindamisel lähtutakse planeeringu eesmärgist ja planeeringuga kavandatava ehitise iseloomust (PlanS § 43 lõige 1). PlanS eelnõu (571 SE) seletuskirja<sup>16</sup> lk 95 kohaselt riigi eriplaneeringu detailse lahenduse puhul on tegemist detailplaneeringu sarnase instrumendiga, millega määratakse kavandatavale ehitisele ehitusõigus ja lahendatakse muud detailplaneeringuga lahendatavad asjakohased ülesanded. Samas ei ole detailplaneeringu täpsusaste kõigil juhtumitel vajalik (riigimaanteed, raudteed), vaid oluline on, et detailplaneeringu alusel oleks võimalik koostada ehitusprojekt. Samas ei pruugi lahendatavate ülesannete hulk olla nii suur kui detailplaneeringu puhul, kuna tegemist on ühe konkreetse ehitise kavandamiseks koostatava planeeringuga. Detailse lahenduse koostamisel viiakse KSH läbi KMH täpsusastmes (järgitakse KMH sisunõudeid). Detailse lahenduse etapis koostatakse ka eelprojekt(id) kuna detailse lahenduse KSH koostatakse KMH täpsusastmes.

**Eelnõu punktis 3** esitatakse riigi eriplaneeringu algatamisel teadaolev planeeringuala ja selle suurus, sh planeeringuala piir (seletuskirja joonis 4). Riigi eriplaneeringu planeeringuala hõlmab järgmisi kohaliku omavalitsuse üksusi: Saare maakonnas Saaremaa valda ja Muhu valda, Lääne maakonnas Lääne-Nigula valda, Pärnu maakonnas Lääneranna valda ja Põhja-Pärnumaa valda, Rapla maakonnas Märjamaa valda, Kehtna valda ja Rapla valda ning Järva Maakonnas Türi valda ja Paide linna. Merealal hõlmab planeeringuala Väikese väina ja osa Suurest väinast. Planeeringuala suurus on ligikaudu 6314 km<sup>2</sup>.

---

<sup>15</sup> PlanS § 4 lõike 2 punkti 5 kohaste planeeringu elluviimisega kaasnevate asjakohaste majanduslike, kultuuriliste, sotsiaalsete ja looduskeskkonnale avalduvate mõjude ning KeHJS kohaste mõjude hindamiseks koostatakse üks ühine programm, esimese etapi aruanne ja aruanne.

<sup>16</sup> [Eelnõu - Riigikogu](#)



Joonis 4. Eesti-Läti neljanda elektriühenduse riigi eriplaneeringu planeeringuala asukoht ja piir

Planeeringuala valiti piisava ulatusega, et mitte teha enne planeerimisprotsessi elektriühenduste asukoha eelvalikut ning võimaldamaks planeeringu koostamisel ja selle mõjude hindamisel vajadusel elektriühenduste alternatiivide asukoha muutmist ja täiendavate alternatiivide lisamist. Planeeringu ala on määratletud umbes 15 km põhja suunas olemasolevatest liinidest ja umbes 20 km lõuna poole olemasolevatest liinidest kogu trassi ulatuses. Saaremaa jääb täielikult planeeringualasse. Muhu saare territooriumil kavandatakse maakaabel, mistõttu on planeeringualasse hõlmatud ainult saare lõuna pool. Riigi eriplaneering kehtestatakse kavandatava tegevuse elluviimiseks vajalikul alal.

Kui planeeringu koostamise ja mõjude hindamise käigus selgub, et kavandatava Eesti-Läti neljanda elektriühenduse mõjuala keskkonnamõju hindamise ja keskkonnajuhtimissüsteemi seaduse (KeHJS) § 2<sup>2</sup> tähenduses on suurem kui riigi eriplaneeringu ja KSH algatamisel teadaolev planeeringuala, võib kavandatava ehitisega kaasnevate mõjude hindamine hõlmata suurema territooriumi kui planeeringuala. Planeeringualas toimub Eesti-Läti neljanda elektriühenduse kavandamiseks vajaliku tervikliku ruumilahenduse loomine.

**Eelnõu punkti 4** kohaselt korraldab PlanS § 27 lõike 7 alusel Eesti-Läti neljanda elektriühenduse riigi eriplaneeringu koostamist ReM. Vastavalt PlanS § 27 lõikele 7 on riigi eriplaneeringu koostamise korraldaja üldreeglina ReM. Ainult PlanS § 27 lõike 7 teises lauses kehtestatud erijuhtumitel (riigikaitse ja julgeoleku valdkonda puudutavates küsimustes) võib Vabariigi Valitsus otsustada, et riigi eriplaneeringu koostamise korraldaja on selle valdkonna valitsusasutus. Kuna käesoleval juhul ei ole tegemist otseselt riigikaitse või julgeoleku valdkonda kuuluva küsimuse lahendamisega, siis PlanS § 27 lõige 7 ei rakendu.

## Eelnõu punkti 5

PlanS § 28 lõike 6 kohaselt teavitab ReM REP ja KSH algatamisest 30 päeva jooksul algatamisest arvates ühes üleriigilise levikuga ajalehes ning 14 päeva jooksul algatamisest arvates Ametlikes Teadaannetes ja ReM veebilehel. Riigikantselei teavitab REP ja KSH algatamisest 14 päeva jooksul algatamisest arvates Vabariigi Valitsuse veebilehel. Teates märgitakse PlanS § 28 lõike 5 alusel järgmine info:

- 1) algatamisel teadaoleva planeeringuala asukoht ja selle suurus, sh planeeringuala piir;
- 2) riigi eriplaneeringu koostamise eesmärk;
- 3) kavandatava ehitise otstarve ja sellega seonduva tegevuse kirjeldus;
- 4) algatamise otsusega tutvumise aeg ja koht.

PlanS § 28 lõike 7 kohaselt teavitatakse REP ja KSH algatamisest kirjalikult PlanS § 31 lõigetes 1 ja 2 nimetatud isikuid ja asutusi 30 päeva jooksul algatamisest arvates. Täpsemalt seletuskirja p 7.1.

**Eelnõu punkti 6 kohaselt** Vabariigi Valitsuse korraldusega on võimalik lisaks Riigi Teataja veebilehele tutvuda ReM veebilehel<sup>17</sup>, kus materjalid tuleb kättesaadavaks teha hiljemalt 14 päeva jooksul algatamise otsustamisest (PlanS § 28 lõige 6).

## 4. EELNÕU TERMINOLOOGIA

Eelnõus ei kasutata uusi ega võõrsõnalisi termineid, mida õigusaktides ei ole varem kasutatud.

## 5. EELNÕU VASTAVUS EUROOPA LIIDU ÕIGUSELE

Eelnõu ei ole seotud Euroopa Liidu õigusega.

## 6. KAVANDATAVA EESTI-LÄTI NELJANDA ELEKTRIÜHENDUSE RIIGI ERIPLANEERINGU EELDATAVAD MÕJUD

Eesti-Läti neljanda elektriühenduse kavandamine on elektri varustuskindluse tagamiseks vältimatult vajalik.

Riigi eriplaneeringu algatamine ja kehtestamine on olulisteks eeldusteks Eesti-Läti neljanda elektriühenduse projektide elluviimiseks ja Saaremaast läänes arendatavate meretuuleparkide ühendamiseks elektrivõrku. Elektriühendused aitavad kaasa riigi kliima- ja energiapoliitiliste eesmärkide saavutamisele (vt täpsemalt seletuskirja ptk 3).

Kavandatava Eesti-Läti neljanda elektriühenduse KSH ja PlanS § 4 lõikes 2 punktis 5 nimetatud asjakohaste majanduslike, kultuuriliste, sotsiaalsete ja looduskeskkonnale avalduvate mõjude hindamine ning mõjude hindamiseks vajalikud uuringud viiakse läbi eriplaneeringu raames. Riigi eriplaneeringu algatamise järel selgitatakse hiljemalt lähteseisukohtade etapis välja kavandatavate elektriühenduste asukoha valikuks vajalike

<sup>17</sup> [Riigi eriplaneeringud | Regionaal- ja Põllumajandusministeerium \(agri.ee\)](#)

keskkonna- jm uuringute vajadus ning koostatakse uuringute lähteülesanded, mis edasises protsessis ellu viiakse.

Planeeringuala hõlmab paljusid olemasolevaid ning projekteeritavaid kaitsealasid ja püsielupaiku, sh piirneb planeeringuala Natura 2000 võrgustikku kuuluvate linnu -ja loodusalaadega. Planeerimisprotsessi käigus tuleb läbi viia Natura eelhindamine ja vajadusel asjakohane hindamine, kus hinnatakse REP-i elluviimise mõju (kas eraldi või koos teiste projektidega) Natura 2000 ala terviklikkusele, lähtudes ala struktuurist, funktsioonist ja kaitse-eesmärkidest. Ebasoodsa mõju olemasolu korral hinnatakse ka ebasoodsa keskkonnamõju ennetamise, vältimise, vähendamise ja leevendamise ning põhjendatud juhul ka heastamise meetmeid ning vajadusel määratakse keskkonnaseire meetmed.

## **7. KORRALDUSE TÄITMISEGA SEOTUD TEGEVUSED JA VAJALIKUD KULUD**

### **7.1. Korralduse avalikustamine ja avalikustamisega kaasnevad kulud**

Riigi eriplaneeringu ja KSH algatamise otsusest teavitatakse PlanS § 28 lõike 6 alusel 14 päeva jooksul algatamisest arvates Ametlikes Teadaannetes, Vabariigi Valitsuse ja Rahandusministeeriumi veebilehel ning 30 päeva jooksul algatamisest arvates ühes üleriigilise levikuga ajalehes. Lisaks Saare, Lääne, Rapla, Järva ja Pärnu maakonna maakonnalehtedes. ReM-ile kaasnevad kulud ajalehtedes teadete avaldamisega. Kulu suurus on ligi 3000 eurot.

Vastavalt PlanS § 28 lõikele 7 teavitatakse riigi eriplaneeringu ja KSH algatamisest 30 päeva jooksul algatamisest arvates kirjalikult:

- ministeeriume jt valitsusasutusi, kelle valitsemisalas olevaid küsimusi eriplaneering käsitleb;
- Riigikogu;
- planeeringuala kohaliku omavalitsuse üksusi;
- isikuid, kelle õigusi võib planeering puudutada. Arvestades planeeringuala suurust ja asjaolu, et hetkel pole teada, kus hakkab Eesti-Läti neljas elektriühendus paiknema pole kindlalt selles etapis võimalik tuvastada isikuid, kelle õigusi võib planeering puudutada. Kuna õiguste puudutamine on tõenäolisem ühe asukoha alternatiivina kaalutavas olemasolevates liini koridorides (vt seletuskirja joonis 3) teavitatakse kirjalikult liini koridorides asuvaid maaomanikke. Ülejäänud planeeringualal täiendavate alternatiivide asukohti alles otsitakse ning seega lähtutakse teavitamisel haldusmenetluse seaduse § 31 lõike 1 punktist 1. Kui edasises menetluses selguvad isikud, kelle õigusi võib planeering puudutada, siis kaasatakse nad koheselt PlanS § 31 lõikes 4 ja § 44 lõikes 4 sätestatud viisil;
- isikuid, kes avaldavad soovi olla eelvaliku tegemisse kaasatud (pole soovi avaldanud);
- samuti isikuid ja asutusi, kellel võib olla põhjendatud huvi eeldatavalt kaasneva olulise keskkonnamõju või riigi eriplaneeringu elluviimise vastu, sh valitsusväliseid keskkonnaorganisatsioone neid ühendava organisatsiooni kaudu (Eesti Keskkonnaühenduste Koda).

Isikupõhist nimekirja vt eelnõu peatüki 3 punktis 5 alajaotuses „Kaasamine ja koostöö asukoha eelvaliku etapis“.

Algamisest teavitatakse on elektrooniliselt, st teavitus edastatakse elektronposti aadressil. ReM-ile kaasnevad kulud riigi eriplaneeringu ja keskkonnamõju strateegilise hindamise algatamisest teavitamisega. Kulu suurus on ligi 100 eurot.

## 7.2. Korralduse täitmisega seotud kulud

Riigi eriplaneeringu maksumus täpsustub planeerimisprotsessis. Planeeringu asukoha eelvaliku etapi, sh uuringute ja analüüside ning eskiisprojekti(de) maksumus täpsustub peale riigi eriplaneeringu asukoha eelvaliku lähteseisukohtade ja KSH programmi koostamist. Juhul, kui ei ole võimalik loobuda REP detailse lahenduse koostamisest, siis REP detailse lahenduse, sh uuringute ja analüüside ning eelprojekti(de) maksumus täpsustub peale asukoha eelvaliku tegemist.

PlanS § 4 lõike 2<sup>1</sup> kohaselt planeeringu koostamise korraldaja võib ehitusprojekti koostamise aluseks oleva planeeringu tellimise ja PlanS § 4 lõike 2 punktis 5 nimetatud mõjude hindamise kulude kandmiseks sõlmida lepingu planeeringu koostamisest huvitatud isikuga. PlanS § 4 lõike 2 punktis 5 nimetatud mõjudeks on planeeringu elluviimisega kaasnevad asjakohased majanduslikud, kultuurilised, sotsiaalsed ja looduskeskkonnale avalduvad mõjud, sealhulgas KSH.

Antud juhul on planeeringu koostamisest huvitatud isikuks Elering AS, kellega on sõlmitud koostöökokkulepe nr 24, 1.1-4/2023/508 (allkirjastatud 03.11.2023<sup>18</sup>), mille kohaselt Elering AS kannab riigi eriplaneeringu koostamise kulud, sh tasub PlanS § 4 lõike 2 punktis 5 sätestatud mõjude hindamise ning riigi eriplaneeringu koostamiseks vajalike uuringute eest.

Regionaal-ja põllumajandusministeerium kannab riigi eriplaneeringu ja selle mõjude hindamisega seotud menetluskulud (nt teavitamisega seotud kulud).

Riigi eriplaneeringu koostamine on kavas kolmes etapis:

- riigi eriplaneeringu asukoha eelvaliku lähteseisukohtade ja KSH <sup>19</sup> programmi koostamine koos vajalike uuringute ja analüüside kaardistusega ning neile lähteülesannete koostamisega;
- riigi eriplaneeringu asukoha eelvaliku ja KSH esimese etapi aruande koostamine;
- riigi eriplaneeringu detailse lahenduse ja KSH aruande koostamine juhul, kui pole võimalik detailsest lahendusest loobuda.

Planeerimismenetluses võetakse eesmärgiks PlanS § 27<sup>1</sup> kohaldamine, st asukoha eelvaliku otsuse alusel riigi eriplaneeringu kehtestamine. Juhul kui planeerimismenetluses ei ole võimalik detailse lahenduse koostamisest loobuda, koostatakse sobivasse asukohta detailne planeeringulahendus, sh eskiis- ja eelprojekt, ehitusõiguse määramiseks.

Riigi eriplaneeringu koostamine hangitakse vajadusel kahes osas, et töö teostajal oleks pakkumust tehes võimalik adekvaatselt hinnata töö mahtu (planeering, mõju hindamine, uuringud ja analüüsid) ja kalkuleerida töö maksumust ning Regionaal-ja põllumajandusministeeriumil oleks võimalik kaasata igas etapis vajalik ekspertpädevus.

<sup>18</sup> [View public dynamical object \(agri.ee\)](#)

<sup>19</sup> KSH raames viiakse läbi ka PlanS § 4 lõikes 2 punktis 5 nimetatud asjakohaste mõjude hindamine.

Esimese osana hangitakse riigi eriplaneeringu asukoha eelvaliku lähteseisukohad ja riigi eriplaneeringu asukoha eelvaliku ning KSH esimese etapi aruande koostamine. Teise osana hangitakse vajadusel riigi eriplaneeringu detailse lahenduse ja teise etapi KSH aruande koostamine.

Riigi eriplaneeringu koostamise ajaline kestus täpsustub planeerimisprotsessis. Riigi eriplaneeringu asukoha eelvaliku lähteseisukohtade ja asjakohaste mõjude hindamise, sh KSH programmi koostamine koos vajalike uuringute ja analüüside kaardistusega ning neile lähteülesannete koostamisega ning asukoha eelvaliku ja asjakohaste mõjude, sh KSH esimese etapi aruande koostamise eeldatav aeg on 3 aastat (vt tabel 1). Ajalist kestust (ennekõike selle pikenedust) võivad mõjutada uuringud ja analüüsid, mille vajadus ja/või ajaline kestus selguvad planeeringu koostamisel.

Tabel 1. Riigi eriplaneeringu koostamise eeldatav kestus detailsest lahendusest loobumise korral:

<b>Tegevus</b>	<b>Eeldatav kestus</b>
Riigi eriplaneeringu koostamiseks rahvusvahelise hanke korraldamine ning asukoha eelvaliku lähteseisukohtade ja KSH programmi koostamine, sh: <ul style="list-style-type: none"> <li>- vajalike uuringute ja analüüside kaardistamine;</li> <li>- uuringutele ja analüüsidele lähteülesannete koostamine;</li> <li>- kaasamist vajava ekspertpädevuse kaardistamine;</li> <li>- eskiisprojekti(de)le lähteülesande koostamine;</li> <li>- lähteseisukohtade ja KSH programmi avalikustamine ning avalike arutelude korraldamine.</li> </ul>	kuni 1 aasta
Riigi eriplaneeringu asukoha eelvalik ja KSH esimese etapi aruande koostamine, sh: <ul style="list-style-type: none"> <li>- vajalike uuringute, sh seire ja analüüside läbiviimine;</li> <li>- mõjude hindamine, alternatiivide võrdlemine ja asukoha eelvaliku tegemine;</li> <li>- asukoha eelvaliku otsuse eelnõu ja KSH esimese etapi aruande avalik väljapanek ja avalikud arutelud;</li> <li>- vajadusel lähtetingimuste koostamine detailse lahenduse koostamiseks.</li> </ul>	kuni 2 aastat
<b>Eeldatav riigi eriplaneeringu menetlusaeg</b>	<b>kuni 3 aastat</b>

Kui detailse lahenduse koostamisest pole võimalik loobuda, siis riigi eriplaneeringu detailse lahenduse ja asjakohaste mõjude hindamise, sh KSH aruande koostamise, sh vajalike uuringute ja analüüside läbiviimise ja eelprojekti(de) koostamise eeldatav aeg on 3 aastat.

### 7.3. Riigi eriplaneeringu elluviimine tulevikus

Riigi eriplaneeringu koostamise käigus määratakse Eesti-Läti neljanda elektriühenduse asukoht, arvestades kõikide kehtivate piirangutega, sh sotsiaalmajanduslike ja kultuuriliste mõjudega ning mõjuga keskkonnale ja kaitstavatele loodusobjektidele. Vajadusel määratakse meetmed mõjude ennetamiseks, vältimiseks, vähendamiseks või leevendamiseks, seiremeetmed ning põhjendatud juhul olulise mõju heastamise meetmed. Eesti-Läti neljas elektriühendus on võimalik kavandada asukohtadesse, kus piirangud seda võimaldavad ning majanduslikke, kultuurilisi, sotsiaalseid ja looduskeskkonna mõjusid on võimalik enim leevendada.

Riigi eriplaneeringu algatamise korralduse andmise ajal ei ole teada olulisi keskkonnakaitselisi vm põhjuseid, mis välistaksid Eesti-Läti neljanda elektriühenduse kavandamiseks koostatava REP elluviimise tulevikus. See ei välista kirjeldatud asjaolude ilmsiks tulekut REP koostamise ja mõjude hindamise raames. Kui REP koostamise ajal ilmnevad asjaolud, mis välistavad planeeringu elluviimise tulevikus, siis võib Vabariigi Valitsus REP koostamise ja KSH PlanS § 29 lõike 1 punkti 1 alusel lõpetada.

PlanS § 53 lõike 1 kohaselt kehtestab REP-i Vabariigi Valitsus korraldusega. Sama paragrahvi lõike 2 kohaselt REP kehtestamisega peatub sellega hõlmatud planeeringuala varem kehtestatud planeeringu või selle osa kehtivus. Peatunud kehtivusega planeeringuga hõlmatud alal asendab riigi eriplaneering peatunud kehtivusega planeeringut ning vastavad muudatused kantakse planeeringutesse 60 päeva jooksul riigi eriplaneeringu kehtestamisest arvates. Muudatuste sissekandmisel tuleb varem kehtestatud planeeringu juures viidata, et vastaval maa-alal kehtib eriplaneering või tehnilise võimaluse korral kanda eriplaneeringuga kavandatud muudatused varem kehtestatud planeeringu kaardile ja seletuskirja. Sama paragrahvi lõike 3 kohaselt riigi eriplaneering kaotab kehtivuse, kui planeeringut ei ole asunud ellu viima viie aasta möödumisel riigi eriplaneeringu kehtestamisest arvates.

Saaremaa elektriühenduste ehitamisega seotud kulud kannab huvitatud isik.

## **8. KORRALDUSE JÕUSTUMINE**

Korraldus jõustub üldises korras.

## **9. KORRALDUSE EELNÕU KOOSKÕLASTAMINE**

Eelnõu esitatakse eelnõude infosüsteemi (EIS) kaudu kooskõlastamiseks valitsusasutustele.

Eelnõu esitatakse EIS kaudu kooskõlastamiseks järgmisele üleriigilisele kohaliku omavalitsuse üksuse liidule: Eesti Linnade ja Valdade Liit.

Eelnõu esitatakse arvamuse avaldamiseks Saaremaa vallale, Muhu vallale, Lääne-Nigula vallale, Lääneranna vallale, Põhja-Pärnumaa vallale, Märjamaa vallale, Rapla vallale, Kehtna vallale, Türi vallale, Paide linnale, Sihtasutus Saare Arenduskeskus, Sihtasutus Läänemaa, MTÜ Pärnumaa Omavalitsuste Liidule, MTÜ Raplamaa Omavalitsuste Liidule, MTÜ Järvamaa Omavalitsuste Liidule, Saaremaa Ettevõtjate Liit, Eesti Keskkonnaühenduste Kojale, Riigimetsa Majandamise Keskusele, Elering AS.

Eelnõu kohta avaldasid arvamust xxx<sup>20</sup>.

Kõigi esitatud seisukohtadega arvestamist või mitteamvestamist on selgitatud käesoleva seletuskirja lisa olevas kooskõlastustabelis (SK Lisa 1).

---

<sup>20</sup> Info lisatakse peale tagasiside saamist



SK Lisa 1. Vabariigi Valitsuse korralduse „Eesti-Läti neljanda elektriühenduse riigi eriplaneeringu ja keskkonnamõju strateegilise hindamise algatamine“ eelnõu koostajate arvamus esitatud arvamuste arvestamise tabel

	<b>Koostajate/arvamuse esitaja</b>	<b>Märkused, ettepanekud</b>	<b>Rahandusministeeriumi arvamus</b>
1.			
2.			