

OVIPRO

RUKKILILLE TN DP ALA SIDEVÕRGUGA LIITUMINE KOLGA KÜLA, NÕO VALD, TARTU MAAKOND

STAADIUM: TÖÖPROJEKT

TÖÖ TEOSTAJA: OÜ OVIPRO
PROJEKTEERIJA: Ivo Rohula
56761280
ivo@ovipro.ee

VASTUTAV SPETSIALIST: Ivo Rohula

TÖÖ NUMBER: E24-7
TELLIJA PROJEKTI KOOD: VT2167

Tellija: Enefit Connect OÜ
Reg.kood: 16130213
Veskiposti tn 2, 10138
Tallinn
Telefon 55522205

TARTU
Aprill 2024

OÜ Ovipro. Uus 58-6, 50606, Tartu linn, Tartumaa.
Tel. 56761280, ivo@ovipro.ee
Reg nr: 16260909

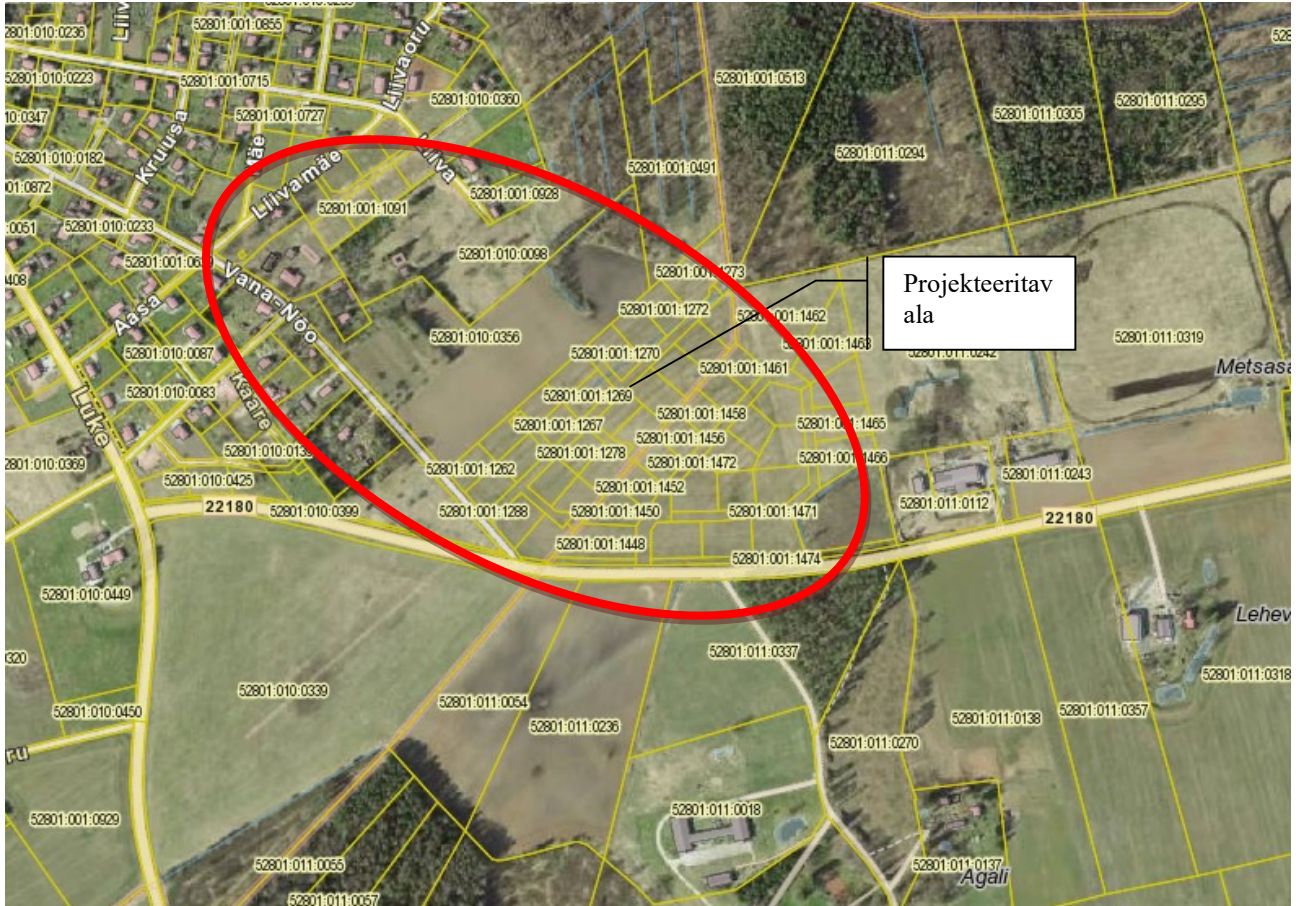
Sisukord

1. ASUKOHT	3
2. SELETUSKIRI	4
2.1 ÜLDOSA	4
2.2 TEHNILINE LAHENDUS. TEOSTATAVAD TÖÖD	5
2.2.1 Projekteeritud sidevõrk.....	5
2.2.2 Tähistus	6
3. TÖÖTERVISHOID JA TÖÖOHUTUS.....	7
3.1 EHITUSPLATSI ETTEVALMISTUS.....	7
3.2 OHUTUSE TAGAMINE JA LIIKLUSKORRALDUS.....	7
3.3 OLEMASOLEVATE EHITISTE JA RAJATISTEGA ARVESTAMINE.....	7
3.4 TÖÖTERVISHOID JA TÖÖOHUTUSNÕUDED	8
3.5 EHITUSTÖÖDE DOKUMENTEERIMINE JA JÄRELEVALVE.....	8
3.6 TÖÖDE KVALITEEDINÕUDED	8
3.7 TEEDE-EHITUSE OSA.....	8
3.7.1 Teetööde üldised tehnoloogianõuanded	8
3.7.2 Liikluskorraldus ehituse ajal	9
3.7.3 Liikluskorraldusvahendid	9
3.7.4 Kaeviku tagasitäide	9
3.7.5 Katendi taastamine ja vertikaalplaneering	9
3.7.6 Nõuded katendis kasutatavatele materjalidele	9
3.7.7 Haljastus.....	10
4. ANDMETABELID	12
4.1 PÕHIMATERJALIDE SPETSIFIKATSIOON.....	12
4.2 TÖÖDEMAHTUDE TABEL	12
5. KOOSKÖLASTUSED	13
5.1 KOOSKÖLASTUSTE KOONDTABEL	13
5.2 KOOSKÖLASTUSTE ÄRAKIRJAD	13
6. LISAD.....	14
6.1 PROJEKTEERIMISE LÄHTEÜLESANNE	14
7. JOONISED.....	15

Üldasendiplaan
Asendiplaani osad

00Y
001-006

1. ASUKOHT



2. SELETUSKIRI

2.1 Üldosa

Käesolevas projektis on lahendatud Rukkilille tn DP ala sidevõrguga liitumine Kolga külas, Nõo vallas, Tartu maakonnas. Projekt on teostatud digitaliseeritud alusplaanile vastavalt projekteerimisülesandele nr. VT2167.

Projekt on koostatud lähtudes kehtivatest normdokumentidest, millist pidada kinni ehitusel ning hilisemal käidul:

- "Ehitusseadustik";
- "Seadme ohutuse seadus";
- Elektrilevi OÜ ettevõttestandardid, juhendid;
- Tee projekteerimise normid ja nõuded (RTL 199,155,2173);
- Elektroonilise side seadus (ESS);
- EVS 843:2016 – Linnatänavad.
- Teised Eesti Vabariigi seadused, normid ja õigusaktid.

Enne ehitustööde algust tuleb ehitajal kirjalikult teavitada tööst puudutatud kinnistu(te) omanikke töödega alustamisest tähtselt kirjalikult kirjalikult vastu vähemalt 3 päeva enne töödega alustamist (kui kooskõlastuste koondtabelis pole määratud pikemat tähtaega), teavitades neid tööde teostamisest nende maaüksustel ning arvestama nende tingimuste, nõudmiste ja kooskõlastuste tingimustega. Samuti teavitada 3 päeva enne ehitustööd Tellija projektijuhti, kohaliku omavalitsust, tehnovõrkude valdajaid ning arvestama ehitustöödel nende tingimuste, nõudmiste ja kooskõlastuste tingimustega. Enne ehitustööde algust tuleb ehitajal taotleda luba kohaliku omavalitsuselt kaevetööde läbiviimiseks ning võtta tööülesanne Elektrilevi OÜ vastavast piirkonnast. Enne ehitustööde algust tuleb ehitajal projekteeritud kaablitrassid looduses maha märkida. Tööde alustamisel tuleb informeerida tehnovõrkude valdajaid ja vajadusel täpsustada tehnovõrkude täpne asukoht surfimise teel ja kutsuda kohale trassi valdaja esindaja. Ehituse käigus kahjustada saanud maa-alune kommunikatsioon tuleb ehitajal nõuetekohaselt taastada. Tööd teostada Elektrilevi OÜ piirkonna varahalduriga kooskõlastatult.

Ehitustööd teostada vastavalt tellija ja kohaliku omavalitsuse kehtestatud korrale. Meetmed ohutuks tööks elektriseadmetel ja nende kaitsetsoonis määrata kindlaks tööjuhataja kooskõlkele enne tööde alustamist. Pidada kinni töötervishoiu, tööohutuse ja elektriõhutus nõuetest ning headest tavadest.

Ehitajal on kohustus täita liikluskorralduse nõudeid teetöödel, mis on kehtestatud Majandus- ja taristuministri 13.07.2018.a. määrusega nr 43 "Nõuded ajutisele liikluskorraldusele".

Alusplaanidena on kasutatud alljärgnevat materjali:

Geoalus – OÜ Kirjanurk tööd 11250G. 12.01.2024,

Geoalus – OÜ Mager Poegadega tööd MP-890/22G. 29.06.2022

Geoalus – OÜ 100 Aakrit tööd TJ-158_22. Juuni 2022.

Eriosad, mis on kajastatud asendiplaanil.

NB! Ehitustöödel tekkinud küsimused ja probleemid, mida pole kajastatud käesolevas projektis või on ebaselged, lahendatakse töö käigus kooskõlastatult projekti autori ja töö tellijaga.

2.2 Tehniline lahendus. Teostatavad tööd

2.2.1 Projekteeritud sidevõrk

Sidevõrgu ehitus on samal põhimõttel elektriosaga. Liivamäe tn ja Vana-Nõu tn ristimiku juures masti nr 2 juures olevast EC sidekapist C1021 kuni arendusala sidekapini C2167 paigaldada multitorustik. Seejärel paigaldada torustik arendusalal vastavalt plaanile. Elektrilevi liitumispunkti kõrvale paigaldada lõpupunktid (Hetr35 kapid + Micos Telecomi sisu). Igas lõpupunktis otsustada projekteeritud kliendiliinidega võrdselt kiude ümardades järgmise kaabli suuruseni (XXX kiudu). Lahtised otsad varustada mikrotoru liitmikega straight connector/endcap/gasblock-dega (IP68). Torud omavahel ühendada liitmikutega, mis on mõeldud paigaldamiseks otse pinnasesse (direct buried - DB). Kasutada võib EC heakskiidetud materjale.

Projekteeritav mikrotorustik ja kapid paigaldada vastavalt asendiplaanil 001-006 esitatule. Jätkumuhvid ja torude otsad tähistada pallmarkeritega. Torude otsad sulgeda sulguritega. Ehitustööde käigus ilmnevate ettenägematute asjaolude puhul paigaldatavate rajatiste kõrvalekalle projektijärgsest trassist on lubatud maksimaalselt $\pm 0,5$ m, tingimusel, et kaugus katastriüksuste piiridest jääb vähemalt 0,5 m. Ühelgi juhul ei tohi kõrvalekalle ulatuda kõrvaloleva maaüksuse piiridesse.

Mikrotorustiku paigaldamisel lähtuda standardist EVS 843:2016 – Linnatänavad, Teeprojekteerimise normid ja nõuded (RTL 199,155,2173) ning 0,4kV kaabli standardist P342.

Tabel 3.1. Mikrotorustiku horisontaalsed ja vertikaalset vahekaugused teiste kommunikatsioonidega ristumisel,

Nimetus	Paralleelkulgemisel [m]	Ristumisel [m]
Vee- ja kanalisatsioonitoru	$\geq 2,00$	$\geq 0,30$
Sidekaabel	-	$\geq 0,05$
Gaasitoru, üle 16 bar	$\geq 3,0$	$\geq 0,50$
Gaasitoru, kuni 5bar	$\geq 0,5$	$\geq 0,30$
Kaugküttetorustik / kanali pealispind	$\geq 0,30$	$\geq 0,20$
Elektrikaabel	$\geq 0,25...0,50$	$\geq 0,30$

TÖÖDE KIRJELDUS:

Tööde täpne järjekord ja meetodika jääb objektilehitaja lahendada.

Mikrotorustik paigaldada min 1,0 m sügavusele. MP kaabli ühiskaevikus tuleb side paigaldada elektrikaablite kõrvale 5-10cm kaugusele (peale ei tohi paigaldada).

Truupidest möödumine truubi otsa alt või vooluava põhjast vähemalt 1,0 m sügavusel. Kõrge muldkeha puhul, kui paigaldussügavus on tagatud, võib mööduda ka truubi pealt vähemalt 1,0 m. Sildadest tuleb mööduda konstruktsioonidest vähemalt 3 m kauguselt. Tee muldes kulgeva tehnovõrgu ristumisel teetruupidega, kus teemaa ei võimalda tehnovõrgu viimist ümber truubi otsa, paigaldada tehnovõrk puurimisega truubi alt vähemalt 1,0 m sügavusele truubi põhjast.

Kõikidest liiklusmärkidest ja teeviitadest paigaldada tehnovõrk vähemalt 0,5 m kaugusele. Mikrotorustiku paigaldamisel järgida nõutavat vähimat horisontaalset ja vertikaalset vahekaugust teiste kommunikatsioonidega, vt tabel 3.1. Projekteeritava mikrotorustiku paiknemise ristuva tehnovõrgu all või kohal määrab tehnovõrgu sügavus ja kooskõlastusnõue. Ristumisel olemasoleva

tehnovõrguga teostada ristumine olemasoleva tehnovõrgu alt, kui pealpool pole võimalik kinni pidada nõutavast süvisest kui kooskõlastamisel ei nõuta teisiti. Ristumised ja paralleelkulgemised (lähemal kui 0,5 m) olemasolevate sidekaablitega teostada lahtise kaeviku meetodil.

Mikrotorustiku paigaldamisel teepeenrasse võib kasutada staatilist kaabliatra suurima laiusga 40 mm või vibroatra suurima laiusga 50 mm. Adraga mikrotorustiku paigaldamisel tuleb eelnevalt selle trassilt eemaldada üldisest maapinna reljeefist väljaulatuvad muhud, et tagada tehnovõrgu ühtlane sügavus tee ja olemasoleva maapinna suhtes.

Kaevamistööd teiste kommunikatsioonide kaitsevööndis ja puutüvele lähemal kui 2 m tuleb teostada käsitsi. Ristumised ja paralleelkulgemised (lähemal kui 0,5 m) olemasolevate Telia sidekaablitega teostada lahtise kaeviku meetodil.

Fiiberoptilise kaabli puhumine torustikku lahendatakse ehituse käigus.

2.2.2 Tähistus

Mikrotorustik tuleb kogu trassi ulatuses tähistada hoiatuslindiga, mis peab sisaldama hoiatust, et tegemist on mikrotorustikuga ja informatsiooni selle omaniku kohta. Märkelint paigaldada sidekanalist 0,3 m ülespoole. Sideliin tähistada kollase märkelindiga, millele on kirjutatud: „VALGUSKAABEL“.

Trassi käänupunktid, toru otsad, sadulharud ja lõikumiskohad teise tehnovõrguga tähistada elektroonilise pallmarkeriga, paigaldades markerit 0,15 m kõrgemale tähistavast objektist.

3. TÖÖTERVISHOID JA TÖÖOHUTUS

3.1 Ehitusplatsi ettevalmistus

Kõik ehitus- ja paigaldustööd peavad olema tehtud tööde kirjeldustes ja joonistel toodu kohaselt. Töövõtja peab oma pakkumise esitama selliselt, et see sisaldaks kõigi seadmete, materjali, tööjõu, transpordi paigalduse, jms maksumusi ning arvestusega, et tööd oleksid tehtud kuni täieliku valmiduseni.

Käesoleva projekti mahtu kuuluvad kõik tööd, mis on vajalikud projektiga määratud nimetatud tööde tegemiseks, sh tööd mida ei ole käesolevas projektis otsesõnu kirjeldatud kuid mis kuuluvad Töövõtja poolt tegemisele hea ehitustava kohaselt. Kõikide nimetatud tööde maksumus sisaldub töövõtja poolt esitatud pakkumises. Normatiivides toodud teimid, jms kuuluvad töövõttu.

Enne ehitustööde alustamist taotleda vastava ehitustöö tegevusluba kohalikul omavalitsuselt ja teistelt ehitustöödega seotud organisatsioonilt. Ehitatav liinitrass, seadme asukoht, jms tellijaga üle vaadata. Enne ehitustööde algust tuleb ehitatav liinitrass, seadme asukoht, jms kooskõlastada täiendavalt teiste trassivaldajatega ja naaberkrundiomanikega.

Töövõtja peab Tellijale ja kohaliku omavalitsuse poolt määratud instantsidele esitama omapoolse tööde organiseerimise ja töökorralduse planeeritud ajagraafiku. See peab sisaldama ka ohutustehnilisi meetmeid tööde teostamisel kaasaarvatud meetmeid jalakäijate kaitseks, ajutiste kaitsepiirete rajamist, liikluse ümberkorraldusi, valgustust, märgistust, jne.

3.2 Ohutuse tagamine ja liikluskorraldus

Ehitustöödega mõjutatav piirkond peab kogu tööperioodi vältel olema tähistatud ja vastavalt vajadusele ka valgustatud nii, et tööde teostamine ei ohustaks piirkonda läbivate või seal töid teostavate inimeste elu ja tervist ning vara.

Tänavate sulgemine osaliselt või täielikult sõidukite liikluseks on võimalik ainult vastavalt omavalitsuspiirkonnas kehtivale korrale.

Tööde teostaja peab arvestama kõigi projekti teostamiseks vajalike liikluse sulgemisest, ümbersuunamisest ja endise liiklusolukorra taastamisest (näit. olemasolevate liiklusmärkide eemaldamine, ajutiste liiklusmärkide paigaldamine, jne.) tulenevate kulutustega. Kasutatavate liiklusmärkide kuju ja paigaldus peavad vastama kehtivale korrale.

Tööde teostaja peab arvestama kõigi projekti teostamiseks vajalike tööpiirkonna tähistamisest tulenevate kulutustega ning vastutab ajutiste tähiste, piirete ja liiklusmärkide säilimise ning nende puudumisest tekkinud kahjude hüvitamise eest.

Kõik ehitusplatsil töötavad inimesed peavad olema instrueeritud ohutustehnika nõuetes. Kõrvaliste isikute juurdepääs ehitusplatsile ja töötsoonidesse peab olema tõkestatud. Ohutuse eest ehitusplatsil vastutab täielikult Töövõtja.

3.3 Olemasolevate ehitiste ja rajatistega arvestamine

Kõik elektritööd peavad olema tehtud vastavalt Eesti Vabariigis kehtivatele nõuetele ja normatiividele ja Tellija volitatud esindaja nõudeid järgides.

Töövõtja peab ehitus- ja paigaldustöödel täitma kõiki territooriumi- või võrguvaldaja ning Tellija poolt volitatud isiku ettekirjutusi. Ehitusele seatakse garantiiaeg, mille pikkus määratakse Tellija ja Töövõtja vahelises lepingus, kõik ehituse garantiiajal ilmnenu vead või ebakvaliteetsed materjalid kõrvaldab Töövõtja omal kulul.

Enne tööde alustamist tuleb tööde teostajal koostöös olemasolevate maa-aluste rajatiste valdajatega rajatiste asukoht täpsustada ja tähistada. Tööde teostajal tuleb täita nimetatud rajatiste valdajate poolt esitatavaid nõudeid (näit. toestamine) rajatiste vahetus läheduses töötamisel.

Järgida tuleb kõikide kooskõlastusi andnud organisatsioonide nõudeid ning arvestada neist tulenevate kuludega.

3.4 Töötervishoid ja tööohutusnõuded

Tööde teostamisel tuleb järgida Eesti Vabariigi seadusi ja määrusi.

3.5 Ehitustööde dokumenteerimine ja järelevalve

Tööde tegemisel jälgida ehitustööde head tava, pärast tööde lõpetamist peab olema ehitusplats koristatud ja heakord taastatud. Elektritöödele võib lubada ainult sellekohast väljaõpet omavat personali. Ehitustööde dokumenteerimisel lähtuda Eesti Vabariigi Ehitusseadustikust ja Tellija elektripaigaldise kasutuselevõtu protseduurist. Ehituse järelevalvet teostab Tellija poolt volitatud isik või ettevõtte. Kõrvalekalded projektist kooskõlastatakse tellijaga ja projekteerijaga ning fikseeritakse kirjalikult. Tööde teostamise kohta koostatakse kaetud tööde aktid.

Tööde lõpetamisel tuleb teostada kõik vajalikud kontrollmõõtmised, mis tõestavad tööde kvaliteetset teostust. Kontrollmõõtmised võib teostada Töövõtja või mõni teine ettevõtte tingimusel, et ta omab selleks vastavaid lube ja registreeringuid. Elektritöid ei loeta valmisolevaks enne, kui kõik teimid ja testid on tehtud ning nende tulemused vastavad nõuetele. Töövõtjal peab enne ehituse alustamist olema ehituse tööohutuse plaan, mis peab sisaldama:

- abinõusid, mida sellel ehitusplatsil rakendatakse ohutute töötingimuste loomiseks, võttes arvesse ka platsil või selle läheduses toimuvat tegevust, liiklust jm.;
- liikluskorraldust.

Ehitusplatsil paiknevad ehituste alad ja kommunikatsioonide kaevikud piirata tähistega ja hoiatusmärkidega. Töövõtja peab oma igasuguse tegevuse ehitusplatsil kooskõlastama Tellija esindajaga; kooskõlastama kohaliku omavalitsusega, st taotlema kaaveloa ja ehituse alustamise loa.

Teostusmöödistuse teostajal on kohustus esitada geodeetiline töö kohalikele omavalitsusele geomöödistuste infosüsteemi.

3.6 Tööde kvaliteedinõuded

Ehitustööde kvaliteedinõuete puhul juhinduda Elektrilevi OÜ poolt välja töötatud eeskirjadest ja normidest ning MaaRYL 2010 nõuetest.

3.7 Teede-ehituse osa

3.7.1 Teetööde üldised tehnoloogianõuanded

Kõik tööd märgitakse välja digitaalselt. Mahud ja kvaliteet määratakse ning tööetapid võetakse Tellija esindaja poolt vastu vastavuses teetööde tehnilistes kirjeldustes toodule.

Tööd toimuvad vastavuses järgmistele nõuetele:

- Maanteeameti koguleheküljel www.mnt.ee rubriigis Juhendid toodud dokumentidele
- „Tee ehitamise kvaliteedi nõuded“, Majandus- ja taristuminister 03.08.2015 määrus nr 101;
- „Tee projekteerimise normid“, Majandus- ja taristuminister 05.08.2015 määrus nr 106;
- „Asfaldist katendikihtide ehitamise juhised“, kinnitatud Maanteeameti peadirektori 23.12.2015 käskkirjaga nr 0314;
- „Killustikust katendite ehitamise juhend 2012-2“, kinnitatud Maanteeameti peadirektori 30.04.12 käskkirjaga nr 0167;
- „Muldkeha ja drenkihi projekteerimise, ehitamise ja remondi juhised“, kinnitatud Maanteeameti peadirektori 05.01.2016. a käskkirjaga nr 0001;

Vastuolude korral erinevates dokumentides tuleb lähtuda Eesti Vabariigi Standarditest (EVS).

Enne mullatööde algust peavad olema tehtud kõik vajalikud eeltööd. Tööde käigus peab ehitaja kindlustama vete äravoolu muldelt ja tee maa-alalt, kaevates ajutisi kraave ja rajades vajadusel ajutisi truupe või pumpamist. Üheski ehituse faasis ei tohi lubada vee püsimummist kaevendites ja aluspinnase läbi leandumist.

Ehitaja peab tagama ehitustöödel kvaliteedi vastavalt "Teehoiutööde ehitusjärelvalve kord" Teede- ja Sideministri kehtivatele määrustele.

Täidete ja liivaluse tihendustegur peab olema vähemalt 0.95. Vajadusel peab kasutama tihendamisel ka vett. Teised kattedekonstruktsioonikihid peavad vastama kehtivatele normidele ja eeskirjadele. Vältima peab olemasolevate kommunikatsioonide vigastamist.

3.7.2 Liikluskorraldus ehituse ajal

Ajutiste ehitusaegsete ümbersõitude ja liikluskorralduse skeemid ning joonised ehitusobjektile korraldab töövõtja vastavalt tema poolt valitud ja teostavate tööde etappidele.

Ümbersõitudeed ja ehitusaegne ajutine liikluskorraldus peavad olema enne tööde algust kooskõlastatud tee valdajaga ja tiheasustusalal kohaliku omavalitsusega. Ehitamise ajal peab olema tagatud häireteta bussiliiklus ja vajalik juurdepääs kohalikule elanikkonnale.

Töövõtja peab omal kulul kohalike elanikke teavitama ehitustöödest ja kõigist liikluskorralduse muudatustest. Samuti tuleb vastav info edastada Tellija poolt määratavatele isikutele kohalikes vallavalitsuses. Kinnistuomanikke, kelle ligipääsu kinnistule ehitustööd takistavad, peab Töövõtja ligipääsu takistamisest teavitama vähemalt üks nädal ette.

3.7.3 Liikluskorraldusvahendid

Projekt näeb ette olemasolevate liiklusmärkide säilimise. Kui mõni liiklusmärk jääb ehitusele jalgu, eemaldatakse see ajutiselt ja taaspalgdatakse pärast ehitustööde lõppu (EVS 613:2001/A2:2016 "Liiklusmärgid ja nende kasutamine").

3.7.4 Kaeviku tagasitäide

Torude kaevik kaevatakse vastavalt torustiku ehitusprojektile. Kaeviku kaevamisel tuleb eemaldada kaevikusse valguv pinnasevesi. Torude alla paigaldatakse liivalus paksusega 10 cm ja tihendatakse, liivalus peab olema stabiilne ja püsiv. Kivivabal pinnasel ei ole liivalus nõutud. Kivivaba pinnas peab olema kobestamata.

Torud tuleb paigaldada kuivale tasanduskihile, seega tuleb kaevikust eemaldada vett pidevalt. Torude peale tuleb laotada liivpinnasest algtäide ja lõpptäide. Tihendada vastavalt, et saavutada katete alla täidetele ettenähtud tihendustegur vähemalt 0,95.

3.7.5 Katendi taastamine ja vertikaalplaneering

Katendi taastamise ulatus ja konstruktsioonid on näidatud projekti asendiplaanilistel joonistel ja kaeviku ristlõigetel. Katte taastamisel olemasolevat vertikaalplaneeringut ei muudeta.

3.7.6 Nõuded katendis kasutatavatele materjalidele

Kasutatavad materjalid peavad olema nõuetekohaselt sertifitseeritud. Materjalide vastavust nõuetele peab tõendama materjalide tootja või tema volitatud esindaja vastavusdeklaratsiooniga.

Materjale võib ehitusel kasutada alles pärast tellijapoolset heakskiitu.

Asfaltkatte erinevate kihtide vaheline pind krunditakse eelnevalt puhastades bituumeni või bituumenemulsiooniga. Vuukide liitekohad töödeldakse bituumeni, bituumenemulsiooni, vuugiliimi või vuugilindiga. Asfaltkatte kihid paigaldada sooja vuugiga või ühtse paanina kogu laiuses. Kui mingil põhjusel see ei ole võimalik, siis pealmise kihi külmad piki- ja põikvuugid krunditakse vuugiliimiga enne järgneva paani paigaldust. Liimi kulunormiks võtta 20g/jm paigaldatud kihi paksuse 1cm kohta. Erinevate kihtide vuugid ei tohi langeda kokku.

Asfaltsegud.

Asfaltsegude jämetäitematerjalide nõuded on määratud dokumendis: „Asfaldist katendikihtide ehitamise juhise“, tabel 1: Asfalt- ja mustsegude jämetäitematerjalidele esitatavad miinimumnõuded, kinnitatud Maanteeameti peadirektori 23.12.2015. a käskkirjaga nr 0314.

Killustikalused.

Killustikalustes kasutatavate materjalide omadused ja paigaldus peavad vastama alljärgnevale juhisele ja selles viidatud standarditele, arvestades projektis toodud nõudeid:

- Killustikust katendikihtide ehitamise juhise 2012-2. Kinnitatud Maanteeameti peadirektori 30.04.2012 käskkirjaga nr. 0167.

Dreenkiht.

Dreenkihis kasutatakse kruusliiva (2mm terade mass on GOST25100-95 kohaselt üle 25%), mis sisaldab sõela 0,063mm läbivaid osiseid kuni 10%. Filtratsioonitegur ei tohi olla alla 1m/ööp (Proctor-teim).

Teetöödel kasutatavate pinnaste filtratsioonimoodulid tuleb määrata maksimaalse standardtiheduse (EVS-EN 13286-2 järgselt) ning optimaalse niiskuse juures GOST 25584-90 lisa 5 kohaselt kuni vastavasisulise rahvusliku standardi EVS 901-20 jõustumiseni. EVS-EN 13286-2 järgsed katseandmed tuleb esitada filtratsioonimooduliga ühes ja samas laboriprotokollis.

3.7.7 Haljastus

Olemasolev ja säilitatav kõrghaljastus

Ehitustööde teostamisel puudele lähemal, kui 2m, tuleb kaevetöid teostada käsitsi, et puu juurestikku minimaalselt kahjustataks. Lisaks ei tohi ehitustööde käigus liikuda masinatega säilitatavale kõrghaljastusele lähemale kui 3m, mis võib kahjustada puu juurestikku (eriti kaskede omi).

Muru rajamine ja taastamine

Kasvumullana tuleb kasutada mineraalmulda, mille pH on 6,5...7,0. Muld ei tohi sisaldada taimedele kahjulikke jäätmeid. Kasutada ei tohi külmunud pinnast ja/või kive sisaldavat mulda. Pinnas tuleb tihendada, et ei tekiks vajumeid ja veelohke. Olemasoleva ja projekteeritud/taastatava haljasala piir tuleb ühtlustada ning teha niidetavaks. Kõik ehitustöödega, raietega teostatud kahjustused (lohud, rattarööpad) tuleb täita kasvumullaga.

Haljastuse mullakihi paksus peab olema vähemalt 10 cm, millele külvata muruseemne spetsiaalsegu. Muru külviks tuleb kasutada kodumaise või naaberraiikide päritoluga seemneid, millel on head idanemis- ja katvusomadused. Muruseemnesegu peab koosnema vähemalt kolmest kõrreliste liigist, millest üks peab olema punane aruhein (*Festuca rubra*) osakaaluga vähemalt 55%. Karjamaa raiheina (*Lolium perenne*) osakaal seemnesegus ei tohi olla üle 15%. Valget ristikut (*Trifolium repens*) ei tohi olla üle 5%.

Rukkilille tn dp ala sidevõrguga liitumine. Kolga küla, Nõo vald, Tartu maakond

OÜ Ovipro. Töö nr. E24-7 (VT2167)

Tööprojekt

Tartu 18.04.2024

Vastutav spetsialist: **Ivo Rohula**

Projekteerija: **Ivo Rohula**

4. ANDMETABELID

4.1 Põhimaterjalide spetsifikatsioon

4.2 Töödemahdade tabel

5. KOOSKÖLASTUSED

5.1 Kooskõlastuste koondtabel

5.2 Kooskõlastuste ära kirjad

6. LISAD

6.1 Projekteerimise lähteülesanne

7. JOONISED