

Tellija: Elektrilevi OÜ
Veskiposti tn 2, Tallinn, Harjumaa, 10138
reg.kood: 11050857
tel: +372 715 4230
e-mail: elektrilevi@elektrilevi.ee

**Eero-Longi alajaama F1 õhuliini nõuetekohasuse
tagamine**

Ereste küla, Mulgi vald, Viljandi maakond

Tööprojekt
Töö nr. IP7469

Projekteerija: **Janno Lütt**

Projekti juht: **Heigo Lomp**
A kl. pädevus, tunnistus nr. EL-494-23
Diplomeeritud elektriinsener, tase 7
Kutsetunnistus nr. 206430

Sisukord

Sisukord	2
1. Aukoha plaan	3
2. Seletuskiri	4
2.1 Üldosa.....	4
2.1.1 Tehniline lahendus.....	5
2.1.2 Projekteeritud mastalajaam AJ17018	5
2.1.3 Olemasolev Eero-Longi alajaam	5
2.1.4 Olemasoleva õhuliini ümberehitustööd	5
2.1.5 Demontaažitööd.....	5
2.1.6 0,4kV maakaabelliinide paigaldus.....	5
2.1.7 M/p kilpide paigaldus	6
2.1.7.1 Liitumiskilp	6
2.1.8 Kaitse ja maandus.....	6
2.2 Rajatise ehitamisest teemaal.....	7
2.3 Tähistuste paigaldus	7
2.4 Käidunõuded	7
2.5 Ehitustööde läbiviimine.....	8
2.6 Taastamistöid ehitusel	8
2.7 Jäätmekäitlus	9
3. TÖÖKIRJELDUSED	9
3.1 Ehitusplatsi ettevalmistus	9
3.2 Ohutuse tagamine ja liikluse korraldamine	10
3.3 Olemasolevate ehitiste ja rajatistega arvestamine	10
3.4 Töötervishoid ja tööohutusnõuded	10
3.5 Ehitustööde dokumenteerimine ja järelevalve	11
4. Andmetabelid.....	12
4.1 Põhiseadmete ja materjalide spetsifikatsioon.....	12
4.2 Tööde mahud.....	13
4.3 Demonteeritav materjal	14

Lisad

Lisa 1. Elektrilevi OÜ projekteerimisülesanne

Lisa 2. Kooskõlastuste koondtabel ja ära kirjad

Joonised

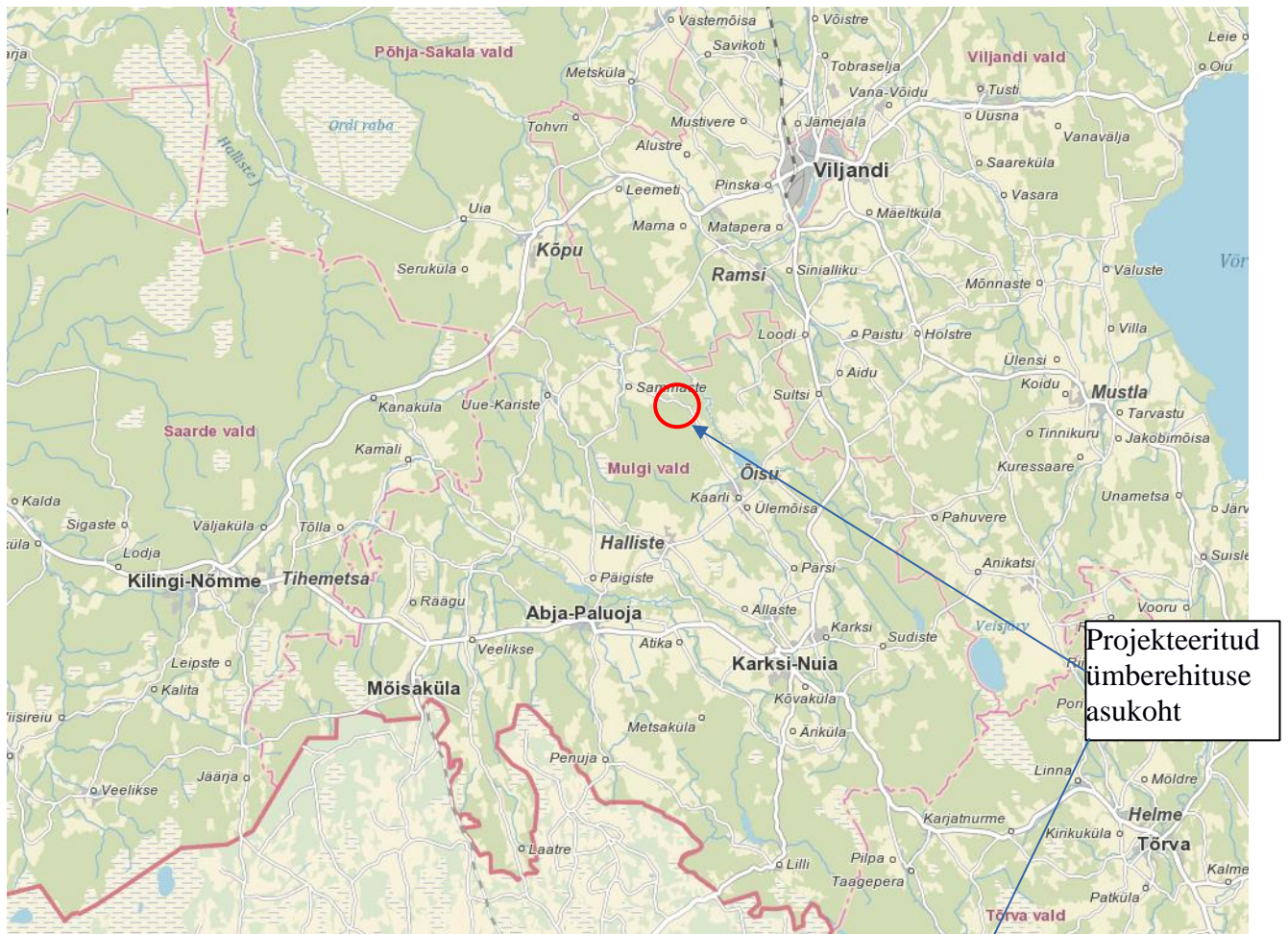
Joonis 1. EL-1 Asendiplaan, M1:500

Joonis 2. EL-2 UUE-Kariste:ABJ skeemimuudatus

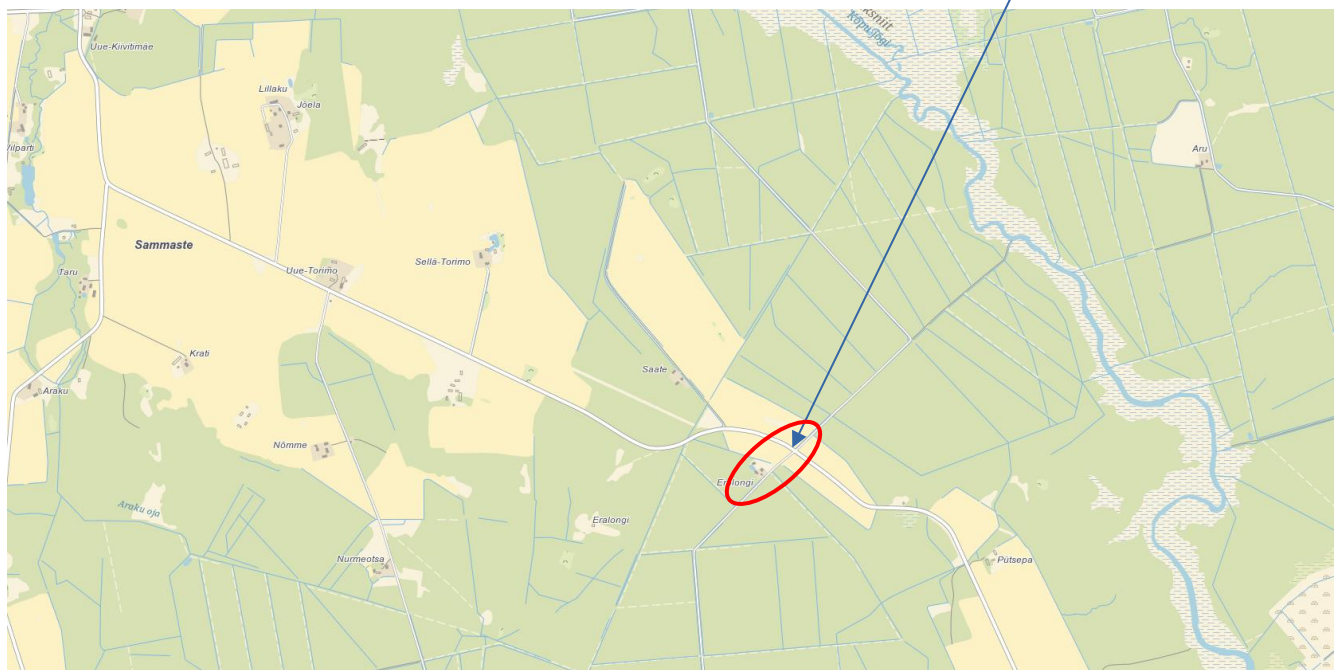
Joonis 3. EL-3 Elektriskeem

Joonis 4. EL-4 Mastalajaama joonis

1. Asukoha plaan



Projekteeritud
ümberehituse
asukoht



2. Seletuskiri

2.1 Üldosa

Käesoleva projektiga on lahendatud Viljandi maakonnas Mulgi vallas Ereste külas Erolongi (19202:005:1131) kinnistul asuva Eero-Longi AJ asendamine mastalajaamaga ja F1 õhuliini asendamine AMKA õhuliiniga.

Projekti koostamisel on lähtutud järgmistest standarditest, eeskirjadest, normidest jms:

1. Ehitusseadustik, Seadme ohutuse seadus, Nõuded ehitusprojektile ja teised kehtivad seadused, nõuded ja õigusaktid;
2. Elektrilevi OÜ ettevõtte standardid (võrgustandardid), juhendid, normid, nõuded ja teised kehtivad dokumendid (<http://www1.elektrilevi.ee/Hankekonkursid.nsf/PKDE?OpenView>);
3. EVS 843:2016 Linnatänavad;
4. EVS-HD 60364-4-41 Madalpingelised elektripaigaldised. Osa 4-41: Kaitseviisid. Kaitse elektrilöögi eest;
5. EVS-HD 60364-4-42 Madalpingelised elektripaigaldised. Osa 4-42: Kaitseviisid. Kaitse kuumustoime eest;
6. EVS-HD 60364-4-444 Madalpingelised elektripaigaldised. Osa 4-444: Kaitseviisid. Kaitse pingehäiringute ja elektromagnetiliste häiringute eest;
7. EVS-HD 60364-5-52 Madalpingelised elektripaigaldised. Osa 5-52: Elektriseadmete valik ja paigaldamine. Juhistikud;
8. EVS-HD 60364-5-54 Madalpingelised elektripaigaldised. Osa 5-54: Elektriseadmete valik ja paigaldamine. Maandamine ja kaitsejuhid;
9. Eesti Vabariigi Tee projekteerimise normid ja nõuded.

Nimetatud dokumentidega tuleb arvestada ka ehitustööde teostamisel. Samuti järgida nimetatud dokumente elektripaigaldise hilisemal käidul.

Seitse päeva enne liiniehitustööde algust on ehitajal kohustus võtta ühendust kinnistute valdajatega, teavitades neid tööde teostamisest nende maaüksustel ja arvestama nende tingimuste, nõudmiste ja kooskõlastuste tingimustega (LISA 2).

Kolm päeva enne liiniehitustööde algust on ehitajal kohustus teavitada Tellija projektijuhti, kohaliku omavalitsust, tehnovõrkude valdajaid ning arvestama ehitustöödel nende tingimuste, nõudmiste ja kooskõlastuste tingimustega (LISA 2).

Ehitustööd teostada vastavalt tellija ja kohaliku omavalitsuse kehtestatud korrale. Meetmed ohutuks tööks elektriseadmetel ja nende kaitsetsoonis määrata kindlaks tööjuhatuse koosolekul enne tööde alustamist.

Ehitustööde käigus ja elektripaigaldise hilisemal käidul juhendada eelpool toodud eeskirjadest ja Eesti Vabariigis kehtivatest normatiividest ja seadustest. Samuti pidada kinni töötervishoiu, tööohutuse ja elektriohutuse nõuetest ning headest tavadest.

Ehitajal on kohustus täita liikluskorralduse nõudeid teetöödel, mis on kehtestatud Majandus- ja taristuministri 13. juuli 2018.a. määrusega nr.43, liiklejale ohutute liikumistingimuste loomiseks teel ja töö tegijale ohutute töötingimuste loomiseks teel ja tee kaitsevööndis.

Seadmete parameetrid on antud asendiplaanil ja elektriskeemil. Paigaldatud kaitsmed ja projekteeritud maanduspaigaldised tagavad elektriseadmete ohutuse. Uute madalpingeliinide pingestamise käigus kontrollida faasijärjestuse sobivust kõigile kolmefaasilistele tarbijatele. Projekti asendiplaanil ja töömahtude tabelis on toodud kaablitele projektsioon väärtused. Seletuskirja tabelis ja elektrilisel skeemil antud arvutuslikud kaablite pikkused ning materjalide spetsifikatsioonid arvutuslikud kaablite pikkused + reserv.

NB! Ehitustöödel või selle ettevalmistamisel tekkinud küsimused ja probleemid, mida pole kajastatud käesolevas projektis või on ebaselged/vastuolulised, lahendatakse töö käigus kooskõlastatult projekteerija ja tellijaga.

Töövõtja on kohustatud dokumentatsiooni nii põhjalikult läbi vaatama, et selles esinevad võimalikud vastuolud saaks lahendada ENNE ehituspakkumisega alustamist.

Projekt tugineb järgmistele alusmaterjalidele:

1. OÜ Elektrilevi poolt väljastatud projekteerimisülesanne nr IP7469 F1:Eero-Longi: (Abja) nõuetekohasus, koostatud 02.12.2024

2.1.1 Tehniline lahendus

2.1.2 Projekteeritud mastalajaam AJ17018

Käesoleva projektlahendusega asendatakse Eero-Longi alajaam (mastalajaam 4 betoonmastiga) uue 1-mastilise mastalajaamaga. Olemasoleva toe ja mastilülitiga M230H52 betoonmast asendatakse uue puitmasti ja kandetraaversiga.. Puitmastidele paigaldada uus trafo kinnitusraam ning sellele monteerida 50kVA 21/(15,75)/0,41kV trafo. Trafo lülitada primaartoitele 15kV võrgust. Alajaama mastile paigaldada mastilülitit koos sularitega.

2.1.3 Olemasolev Eero-Longi alajaam

Seoses uue alajaama paigaldusega demonteeritakse olemasolev Eero-Longi alajaama trafo, mastikilp, k/p mastilüliti , sularid ja betoonmastid.

2.1.4 Olemasoleva õhuliini ümberehitustööd

Seoses Eero-Longi AJ F1 õhuliini nõuetekohasuse tagamisega asendatakse pakjasjuhtmeline õhuliin 4xA-25 uue AMKA 3x70+95 õhuliiniga trass ~224m. Projekteeritud alajaamast kuni M5 mastini.

M1 toega betoonmast asendada 12m puitmasti ja toega. M5 tõmmitisega betoonmast asendada puitmasti ja tõmmitisega.

M5 mastile paigaldada uus projekteeritud liitumiskilp ja maandus.

Ülejäänud betoonmastidel M2-M4 asendada traaversid masti konksudega.

2.1.5 Demontaažitööd

Seoses alajaama asendamisega demonteeritakse olemasolevad 4xA25 õhuliini trassi M1-M5 ~224m koos m/p traaversitega.

2.1.6 0,4kV maakaabelliinide paigaldus

Projektlahenduse järgi on ette nähtud uue mastalajaama trafost paigaldada AXPK 4G50 kaabel mastilülitini. F1 mastilülitist AXPK4G50 kaabel mastil kuni F1 AMKA 3x70+95 õhuliinini.

M5 mastil AXPK4G50 kaabel kuni mastile projekteeritud liitumiskilbini LK234383

Projekteeritud kaablite parameetrid koos algus- ja lõpp-punktidega on toodud elektriskeemil (EL-3), põhimaterjalid koos varuga spetsifikatsioonis ning tööde mahud on esitatud vormikohases tööde mahtude tabelis.

Tabel 2.2.2 0,4 kV maakaabelliinid

Kaabli nr.	ALGUS	LÕPP	Kaabli parameetrid	Pikkus, [m]
	AJ17018 trafo	F1 mastilüliti	AXPK 4G50	3+1+1
	AJ17018 F1	F1 õhuliin	AXPK 4G50	8+1+1
	AJ17018 F1 M5	LK234383	AXPK 4G50	8+1+1

2.1.7 M/p kilpide paigaldus**2.1.7.1 Liitumiskilp**

Käesoleva projektlahenduse järgi on ette nähtud uue liitumiskilbi paigaldamine Erolongi kinnistule puitmastile M5.

Uue projekteeritud kilbi asukoht on toodud joonisel EL-1.

Tabel 2.2.4.1 Liitumiskilbid

LK tähis	Kinnistu nimi	Pea- kaitse	Objekti ID	Märkused
LK234383	Erolongi	3x32A	38ZEE-00553464-3	1-kohaline LK, puitmastil. Kilbi ukse avanemise suund lõuna suunas. Kilbil ehitada maandus ! Kõrvalhoonest olemasolev arvesti ümber tõsta liitumiskilpi. Kõrvalhoones ja mastil teostada vajalikud ühendused olemasoleva tarbija ühenduste taastamiseks !

* *Kilbi uksele paigaldatava LK nimetus peab olema ilmastikukindel.*

* *Tarbijale jäetava liitumiskilbi võti peab olema metallist.*

Kilp valida selline, mis vastab Tellija nõuetele. Kilpi paigaldada kaugloetav arvesti ja peakaitse vastavalt elektriskeemil toodule. Kilpi paigaldada kilbiskeem koos liituja aadressiga. Alumiiniumkaabli ühendamisel kaitselahutusüliti klemmidele, tuleb paigaldada üleminekuklemmid Al→Cu. Kilbi paigaldamine teostada liituja juuresolekul või temaga kooskõlastatult. Tarbijale ettenähtud kilbi võti peab olema metallist.

2.1.8 Kaitse ja maandus

Käesolevas elektripaigaldises on elektriohutuse tagamisel rakendatud peamiselt järgmisi kaitseviise:

PÕHIKAITSENA (otsepuutekaitse) – põhiisolatsiooni ohtlike pingestatud osade ja pingeldiste juhtivate osade vahel ning kaitsekatete ja kaitseümbriste kasutamist;

RIKKEKAITSENA (kaudpuutekaitse) – toite automaatset väljalülitamist koos maandatud kaitsepotsiaaliühtlustussüsteemi väljaehitamise, millega tagatakse elektripaigaldise pingeldiste juhtivate osade arvestuslik puutepinge alla 50VAC. Liinide lühisvoolude väärtused tagavad nõutud väljalülitusaja 5s.

Alajaama maanduse ehitusel lähtuda kehtivast Elektrilevi OÜ poolt koostatud juhendist P393. Alajaamale rajada olemasoleva maandur, mis koosneb alajaama ümber paigaldatud

potentsiaalitasandusringist, maanduskontuurist ja vertikaalelektroodidest. Maanduskontuur rajada selliselt, et on võimalik mõõta kontuuri katkematust. Maanduskontuuri nurkadesse paigaldada 2x1,5 m pikkused maandusvardad. Alajaama peamaanduslati ja maanduri vahele paigaldatakse maandusjuhiks kaks Cu 25 mm² köit, et tagada maanduse toimivust ühe maandusjuhi lahtiühendamisel või katkemisel.

Lisaks on vajalik ehitada igale madalpingevõrgu haruliinile (liitumiskilbile) madalpingevõrgu maanduspaigaldis.

Alajaama maanduse ehitusel lähtuda kehtivast Elektrilevi OÜ poolt koostatud juhendist P393. Kõik ühendused teostada poltliite, pressliite või mõne muu töökindla ühenduse teel. Vältida maa sees oleva maandusseadme ümbritsemist liivaga, vajadusel katta savikihiga. Ristumisel kommunikatsioonidega, tagada minimaalne puhasvahe 0,1 m.

Maandustakistuse arvutamisel on lähtutud maksimaalselt lubatavast puutepingest $U_{TP} = 80$ V, madalpinge- ja kõrgepinge-maanduspaigaldiste ühendamisel. Arvutuses võetakse olemasoleva KP võrgu maaühendusvoolu väärtuseks 10 A.

$$Z_e \leq \frac{2 \times U_{TP}}{I_e} = \frac{2 \times 80 \text{ V}}{10} \text{ A} \approx 16 \Omega$$

Maanduskontuuri ehitamisel ühendada maanduskontuuriga kokku kõikide õhuliinide lähimate mastide maandused. **Üldjuhul on soovitatav ehitada alajaamale maandus $Z_e \leq 4 \Omega$. Kui pole võimalik tagada alajaama soovituslikku maanduse väärtust, siis tuleb ehituse käigus mõõta alajaama piirkonna resulteerivat maandusimpedantsi väärtust. Juhul, kui ei suudeta kogu alajaama piirkonna resulteerivat maandusimpedantsi väärtust saavutada $Z_e \leq 4 \Omega$ tuleb alajaama kontuurile lisada maanduselektroode või rajada süvamaandur.**

Maanduspaigaldise kontuuri võib paigaldada kaevatavasse kaablikaevisesse. Vertikaalmaandurite vahe maanduspaigaldise kontuuri kiires peab jääma minimaalselt 6 m. Vertikaalmaandureid ühendav maandusjuht paigaldada min 0,7m sügavusele pinnasesse.

2.2 Rajatise ehitamisest teemaal

Kaablite paigaldamisel teemaale tuleb kinni pidada järgmistest kehtestatud nõuetest:

- Riigiteega ristumisel õhuliini suurim rippe peab olema minimaalselt 7 meetrit.
- Riigitee maal on kõrvalekalded kooskõlastatud projektist keelatud.
- Riigitee maa tuleb pärast tehnovõrgu paigaldamist korrastada ja taastada haljastus kasvumulla ja murukülviga vastavalt „ Teetööde tehniline kirjelduse“ viimase redaktsiooni peatükis – „Maastikukujundustööd“ toodud kvaliteedinõuetele.

Riigimaanteede alusel maal on keelatud rajada avatud kaevikut katile lähemal kui 3m, kitsastes oludes võib rajada puurimiskaeviku kuni 2m kaugusele kattedest.

2.3 Tähistuste paigaldus

Alajaamas ja kilpides olevad fiidrid tähistada liini nimetusega ja operatiivnumbritega, fiidrite kaitsmed tähistada kaitsmete nimisuurusega. Elektrikilpidele kinnitada “Elektriohu” märk ja jaotuskilbi/liitumiskilbi number. Maakaabli otsad tuleb tähistada kaablilipikutega. Kaablilipikutele tuleb kanda andmed vastavalt kehtivale juhendile: P346 Võrguvara tähistamise ja märgistamise nõuded.

2.4 Käidunõuded

Pärast elektrivõrgu kasutuselevõttu tuleb pärast esimest eksploatatsiooniaastat lähtuda ülevaatuste ja hooldustööde planeerimisel OÜ Elektrilevi hoolduskavade koostamise juhenditest ja nõuetest.

2.5 Ehitustööde läbiviimine

Ristumisel maa-aluste kommunikatsioonidega (tarbijakaablid, side, vesi, jne) tuleb kohale kutsuda vastavate trasside esindajad ning juhendada normidekohastest püst- ja horisontaalvahekaugustest ning kooskõlastustes toodud tingimustest. Torude otsad tuleb tihendada ehitusvahuga. Kaabli montaažil jälgida tootja poolt lubatud painderaadiusi, tõmbejäudusid ja teisi paigaldustingimusi. Kaevamistööd teiste kommunikatsioonide kaitsetsoonis teostada käsitsi, (vt. kooskõlastuste tingimusi). Mehhaniseeritud kaevamine on lubatav ainult maa-aluste rajatiste valdajate loal, seejuures enne kontrollides, kas maa sees ei leidu plaanidele kandmata rajatisi. Ristumistel allmaarajatistega tuleb kaabli paigaldussügavus täpsustada kohapeal ehituse käigus, tehes käsitsi kaevates kindlaks nende täpse asukoha ja suuna ning otsustada pealt või altpoolt läbimineku kasuks. Vajadusel teostada sidekaablid ja olemasolevad elektrikaablid kaevetööde ajaks. Kaevamistööde käigus selgunud maa-aluste kommunikatsioonide teisiti paiknemisel teavitada sellest vastavate kommunikatsioonide esindajaid. Kogu trassi ulatuses tähistada kaabel märkelindiga. Pärast kaablite paigaldamist tuleb teha kaabelliini ja maanduspaigaldise teostusjoonised.

Kui kaevetööde käigus avastati tundmatuid torustikke, kaableid või muid kommunikatsioone, mida skeemil näidatud pole, tuleb töö katkestada, välja selgitada millise kommunikatsiooniga võib tegu olla ja teatada sellest kommunikatsioonide valdajale vastavate juhtnõuete saamiseks, edasise tööde käigu kohta. Paikades, kus leidub kaableid, tuleb kraave ja auke kaevata eriti ettevaatlikult ning alates 0,4 meetri sügavusest ainult labidaga.

Kaabli montaažil jälgida kaabli tootja poolt lubatud painderaadiusi ja tõmbejäudusid.

Elektritööde teostamiseks elektripaigaldistes, nende juures või lähedal peavad töövõtja töötajad olema juhendatud ja nende teadmised ohutuseeskirjade, sh. „Elektripaigaldiste käidu ohutusjuhendi“ (Eesti Energia, Tallinn) nõuete tundmises kontrollitud ja selle kohta väljastatud vastavasisulised tunnistused.

- a) Üldnõuded ehitustööde läbiviimisel. Ehitustööde läbiviimisel tuleb arvestada:
 - Eesti Vabariigi kehtivaid seadusi, määrusi ja valitsuse ning ministeeriumite otsuseid.
 - kohaliku omavalitsuse määruseid ja juhendeid.
 - kontrollivate instantside määruseid ja standardeid.
 - Üldkehtivaid põhimõtteid ja arusaamu kvaliteetsest tööst.
- b) Tööde organiseerimine.

Ehitustööde alustamist, kontrolli tulemusi, kaetud tööde ülevaatusi ja teisi põhimõttelisi küsimusi käsitlevad otsused peavad olema protokollitud. Protokollid säilitatakse tellija juures. Säilitada tuleb ka kasutatud materjalide ja toodete sertifikaadid.

Erilist tähelepanu pöörata järgmistele asjaoludele:

- Ohtliku tsooni piirid peavad olema tähistatud piirete, ohutusmärkide ja hoiatavate plakatitega;
- Kõik ehitusplatsil töötavad inimesed peavad olema instrueeritud ohutustehnika nõuetest;
- Kõrvaliste isikute juurdepääs ehitusplatsile ja töötsoonidesse peab olema tõkestatud,
- Ohutuse eest ehitusplatsil vastutab täielikult töövõtja.

2.6 Taastamistöid ehitusel

Kaabli trasside pealiskiht, murukatted, teed ja muud rajatised tuleb taastada vastavalt nende

endisele seisukorrale. Vertikaalplaneeringut ei muudeta.

Ehituskaevikust väljakaevatav pinnas ei ole sobiv esmaseks tagasitäiteks ega sobi ehituskaeviku tagasitäitmiseks liikluspiirkonnas (sõiduteedel, kõnniteedel). Haljasalal kasutada kaablikaeviku tagasitäiteks võimaluse korral väljakaevatavat kivivaba sõmerat pinnast.

Ehituskaevikust väljakaevatav ja tagasitäiteks mittekasutatav pinnas vedada koheselt ja ladustada kooskõlastatult kohaliku omavalitsusega.

Töövõtja vastutab tööde teostamise ajal keskkonnakaitse eest ehitusplatsil ja selle kõrval oleval alal vastavalt Eesti Vabariigis kehtivatele seadustele ja nõuetele.

Pinnase taastamine

Kasvumullana tuleb kasutada mineraalmulda, mille pH on 6,5...7,0. Muld ei tohi sisaldada taimedele kahjulikke jäätmeid. Kasutada ei tohi külmunud pinnast ja/või kive sisaldavat mulda. Pinnas tuleb tihendada, et ei tekiks vajumeid ja veelohke. Olemasoleva ja projekteeritud/taastatava haljasala piir tuleb ühtlustada ning teha niidetavaks. Kõik ehitustöödega, raietega teostatud kahjustused (lohud, rattarööpad) tuleb täita kasvumullaga.

Olemasolev ja säilitatav kõrghaljastus

Ehitustööde teostamisel puudele lähemal, kui 2m, tuleb kaevetöid teostada käsitsi, et puu juurestikku minimaalselt kahjustataks. Lisaks ei tohi ehitustööde käigus liikuda masinatega säilitatavale kõrghaljastusele lähemale, kui 3m, mis võib kahjustada puu juurestikku (eriti kaskede omi).

2.7 Jäätmekäitlus

Ehitusel tekkivate jäätmete käitlemisel juhendada KOV jäätmekäitluse eeskirja nõuetest ning konkreetse ehitusettevõtja jäätmekäitluse kavast.

3. TÖÖKIRJELDUSED

3.1 Ehitusplatsi ettevalmistus

Ehitustööde ala asub olemasoleva maaparandus-süsteemi alas – Saarde (kood:6114090010501). Alal asuvate drenaažitorude osas tuleb olla eriti ettevaatlik.

- 1) Drenaaži torude asukohad orienteeruvad, mastide asendamisel mitte kahjustada drenaaži süsteemi.
- 2) Ehitustööde käigus drenaaži vigastamise korral tuleb vigastatud drenaažitorud asendada kaeve ulatuses vähemalt sama läbimõõduga savi- või plasttorudega ning torude ühenduskohad tuleb katta/tihendada geotekstiiliga. Plasttoru puhul tuleb kasutada gofreeritud drenaažitoru. Parandatud drenaažitorude läbivajumise vältimiseks tuleb tihendada eelnevalt pinnas ja vajadusel toru alla paigaldada puitalus.

Kõik ehitus- ja paigaldustööd peavad olema tehtud tööde kirjeldustes ja joonistel toodu kohaselt. Töövõtja peab oma pakkumise esitama selliselt, et see sisaldaks kõigi seadmete, materjali, tööjõu, transpordi paigalduse, jms maksumusi ning arvestusega, et tööd oleksid tehtud kuni täieliku valmiduseni.

Käesoleva projekti mahtu kuuluvad kõik tööd, mis on vajalikud projektiga määratud nimetatud tööde tegemiseks, sh tööd mida ei ole käesolevas projektis otsesõnu kirjeldatud kuid mis kuuluvad Töövõtja poolt tegemisele hea ehitustava kohaselt. Kõikide nimetatud tööde maksumus sisaldub töövõtja poolt esitatud pakkumises. Normatiivides toodud teimid, jms kuuluvad töövõttu.

Enne ehitustööde alustamist taotleda vastava ehitustöö tegevusluba kohalikul omavalitsuselt ja teistelt ehitustöödega seotud organisatsioonilt. Ehitatav liinitrass, seadme asukoht, jms tellijaga üle vaadata. Enne ehitustööde algust tuleb ehitatav liinitrass, seadme asukoht, jms kooskõlastada täiendavalt teiste trassivaldajatega ja naaberkrundiomanikega.

Töövõtja peab Tellijale ja kohaliku omavalitsuse poolt määratud instantsidele esitama omapoolse tööde organiseerimise ja töökorralduse planeeritud ajagraafiku. See peab sisaldama ka ohutustehnilisi meetmeid tööde teostamisel kaasaarvatud meetmeid jalakäijate kaitseks, ajutiste kaitsepiirete rajamist, liikluse ümberkorraldusi, valgustust, märgistust, jne.

Ehitustöödel tekkinud küsimused ja probleemid, mida pole kajastatud käesolevas projektis või on ebaselged, lahendatakse töö käigus kooskõlastatult projekti autori ja töö tellijaga.

3.2 Ohutuse tagamine ja liikluse korraldamine

Ehitustöödega mõjutatav piirkond peab kogu tööperioodi vältel olema tähistatud ja vastavalt vajadusele ka valgustatud nii, et tööde teostamine ei ohustaks piirkonda läbivate või seal töid teostavate inimeste elu ja tervist ning vara.

Tänavate sulgemine osaliselt või täielikult sõidukite liikluseks on võimalik ainult vastavalt omavalitsuspiirkonnas kehtivale korrale.

Tööde teostaja peab arvestama kõigi projekti teostamiseks vajalike liikluse sulgemisest, ümbersuunamisest ja endise liiklusolukorra taastamisest (näit. olemasolevate liiklusmärkide eemaldamine, ajutiste liiklusmärkide paigaldamine, jne.) tulenevate kulutustega. Kasutatavate liiklusmärkide kuju ja paigaldus peavad vastama kehtivale korrale.

Tööde teostaja peab arvestama kõigi projekti teostamiseks vajalike tööpiirkonna tähistamisest tulenevate kulutustega.

Tööde teostaja vastutab ajutiste tähistete, piirete ja liiklusmärkide säilimise ning nende puudumisest tekkinud kahjude hüvitamise eest.

Kõik ehitusplatsil töötavad inimesed peavad olema instrueeritud ohutustehnika nõuetes.

Kõrvaliste isikute juurdepääs ehitusplatsile ja töotsoonidesse peab olema tõkestatud.

Ohutuse eest ehitusplatsil vastutab täielikult Töövõtja.

3.3 Olemasolevate ehitiste ja rajatistega arvestamine

Kõik elektritööd peavad olema tehtud vastavalt Eesti Vabariigis kehtivatele nõuetele ja normatiividele ja Tellija volitatud esindaja nõudeid järgides.

Töövõtja peab ehitus- ja paigaldustöödel täitma kõiki territooriumi- või võrguvaldaja ning Tellija poolt volitatud isiku ettekirjutusi. Ehitusele seatakse garantiiaeg, mille pikkus määratakse Tellija ja Töövõtja vahelises lepingus, kõik ehituse garantiiajal ilmnenud vead või ebakvaliteetsed materjalid kõrvaldab Töövõtja omal kulul.

Enne tööde alustamist tuleb tööde teostajal koostöös olemasolevate maa-aluste rajatiste valdajatega rajatiste asukoht täpsustada ja tähistada. Tööde teostajal tuleb täita nimetatud rajatiste valdajate poolt esitatavaid nõudeid (näit. teostamine) rajatiste vahetus läheduses töötamisel.

Järgida tuleb kõikide kooskõlastusi andnud organisatsioonide nõudeid ning arvestada neist tulenevate kuludega.

3.4 Töötervishoid ja tööohutusnõuded

Tööde teostamisel tuleb järgida Eesti Vabariigi seadusi ja määrustega määrusi.

3.5 Ehitustööde dokumenteerimine ja järelevalve

Tööde tegemisel jälgida ehitustööde head tava, pärast tööde lõpetamist peab olema ehitusplats koristatud ja heakord taastatud. Elektritöödele võib lubada ainult sellekohast väljaõpet omavat personali. Ehitustööde dokumenteerimisel lähtuda Eesti Vabariigi Ehitusseadustikust ja Tellija elektripaigaldise kasutuselevõtu protseduurist. Ehituse järelevalvet teostab Tellija poolt volitatud isik või ettevõtte. Kõrvalekalded projektist kooskõlastatakse tellijaga ja projekteerijaga ning fikseeritakse kirjalikult. Tööde teostamise kohta koostatakse kaetud tööde aktid.

Tööde lõpetamisel tuleb teostada kõik vajalikud kontrollmõõtmised, mis tõestavad tööde kvaliteetset teostust. Kontrollmõõtmised võib teostada Töövõtja või mõni teine ettevõtte tingimusel, et ta omab selleks vastavaid lube ja registreeringuid. Elektritöid ei loeta valmisolevaks enne, kui kõik teimid ja testid on tehtud ning nende tulemused vastavad nõuetele. Töövõtjal peab enne ehituse alustamist olema ehituse tööohutuse plaan, mis peab sisaldama :

- abinõusid, mida sellel ehitusplatsil rakendatakse ohutute töötingimuste loomiseks, võttes arvesse ka platsil või selle läheduses toimuvat tegevust, liiklust jm.;
- liikluskorraldust

Ehitusplatsil paiknevad ehituste alad ja kommunikatsioonide kaevikud piirata tähistega ja hoiatusmärkidega. Töövõtja peab oma igasuguse tegevuse ehitusplatsil kooskõlastama Tellija esindajaga; kooskõlastama kohaliku omavalitsusega, st taotlema kaeveloa ja ehituse alustamise loa.

4. Andmetabelid

4.1 Põhiseadmete ja materjalide spetsifikatsioon

4.2 Tööde mahud

4.3 Demonteeritav materjal

Lisad

Lisa 1. Elektrilevi OÜ projekteerimisülesanne

Lisa 2. Kooskõlastuste koondtabel ja ära kirjad

Joonised

Joonis 1. EL-1 Asendiplaan, M1:500

Joonis 2. EL-2 UUE-Kariste:ABJ skeemimuudatus

Joonis 3. EL-3 Elektriskeem

Joonis 4. EL-4 Mastalajaama joonis