

SISUKORD

Sisukord	1
1. ÜLDOSA	3
1.2. Üldandmed	3
1.3. Töö nimetus	4
1.4. Ehitusprojekti tellija	5
1.5. Ehitusprojekti koostaja	5
1.6. Sissejuhatus	5
1.6.1 Hoone lühikirjeldus	5
1.6.2 Andmed alusdokumentide kohta	5
1.6.3 Ehituse eluiga	5
1.6.4 Aluseks võetud põhilised normdokumendid	5
2. ASENDIPLAAN	6
2.1. Üldosa	6
2.1. Maa-ala ja HOONE olulised tehnilised näitajad	6
2.2. Territooriumi katendid	7
2.2.1 Liiklusala katendid	7
2.2.2 Parkimisala ja kinnistu siseste teede katendid	7
2.3. Haljastus ja heakord	7
2.4. Vertikaalplaneerimine	7
2.5. Liiklus ja parkimine	7
3. ARHITEKTUUR	7
3.1. Kasutatud normdokumentide loetelu	7
3.2. Hoone üldandmed	9
3.2.2 Projekteeritava hoone tehnilised näitajad	9
3.3. Arhitektuurse lahenduse kirjeldus	9
3.3.1 Arhitektuurne lahendus	9
3.4. Tuleohutusnõuded	10
Hoonetes viibib 20 Mangalitsa tõugu siga. Sööta ei hoiustata	10
3.4.1 Alused	10
3.4.2 Hoonete tulepüsivusklass	10
3.4.3 Tuletõkkeseptsioonide moodustamine	10
3.4.4 Tuleohutuspaigaldised	10
3.4.5 Päästetööde tagamine	11
3.5. Üldine konstruktiivne lahendus	11
3.5.1. Vundamendid	11
3.5.2. Vahelagi	11
3.5.3. Väliseinad	11
3.5.4. Vaheseinad	11
3.5.5. Katus ja katuslagi	11
3.6. Välis- ja siseviimistlus	11
3.6.1. Välisviimistlus	11
3.6.2. Siseviimistlus	12
3.7. Avatäited	12
3.7.1. Aknad	12
3.7.2. Uksed ja väravad	12
4. VEEVARUSTUS JA KANALISATSIOON	12
5. KÜTE	12
6. VENTILATSIOON	12
7. ELEKTRIVARUSTUS	12
8. KESKKONNAKAITSE	12

Projekti nimetus: NOTSUDE KODU	Töö nr: 870626AE	Projekti alaosa: Seletuskiri
Objekti aadress: Hundiselja Jägala küla Jõelähtme vald Harjumaa	Töö staadium: EELPROJEKT	Projekti osa: ARH
Koostas: Katre Rajur	Kuupäev: Juuni 2026	Leht/lehti: 1/16

ARHITEKTIBÜROO K.RAJUR OÜ

VÄSTRIKU 13A TALLINN 11311
Registrikood 11025859
MTR:EEP00001

Tel. + 372 5270024
katre@arhitektibyroo.eu

9. TERVISEKAITSE MEETMED	13
10. TÖÖOHUTUS JA TERVISHOID	13
11. EHTAMISE DOKUMENTEERIMISEST	13
12. HOONE KOORDINAATIDE TABEL	14
13. JÄÄTMEKAVA	14

Lisad:

1. Hundiselja maaüksuse õueala topo-geodeetilised uurimistööd. Hundiselja Jägala küla Jõelähtme vald Harjumaa
REIB OÜ töö nr. TT-7441 2026 Mõõdistamise aeg 28.05..2026.a.
1. Elektrilevi OÜ VÖRGULEPING nr 4119362423 / 10.07.2014

Jooniste loetelu:

AE – 01	Situatsiooni skeem	
AE – 02	Asendiplaan	1:500
AE – 03	Põhiplaan ja lõiked	1:100
AE – 04	Vaated	1:100

Projekti nimetus: NOTSUDE KODU	Töö nr: 870626AE	Projekti alaosa: Seletuskiri
Objekti aadress: Hundiselja Jägala küla Jõelähtme vald Harjumaa	Töö staadium: EELPROJEKT	Projekti osa: ARH
Koostas: Katre Rajur	Kuupäev: Juuni 2026	Leht/lehti: 2/16

1. ÜLDOSA

1.1. Seletuskirja ülesehitus

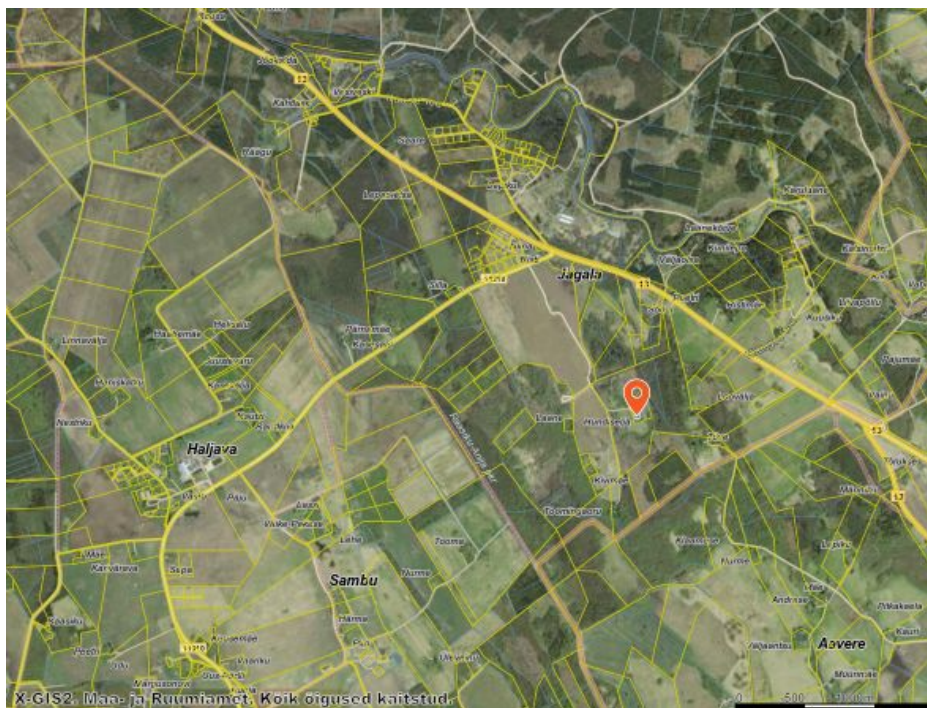
Seletuskirjas on kajastatud teemad, mis haakuvad konkreetse objektiga. Kui mingi temaatika on kajastamata, siis ei ole see projekteerimise objektiks.

Eriosade kohta koostatakse ehitamise või edasise projekteerimise käigus täiendavad projektid. Käesolevas seletuskirjas on inseneriosi käsitletud staadiumikohases mahus. Eelprojekt ei ole hoone ehitustööde teostamise aluseks.

Ehitustööde tegemiseks on vajalik koostada tarindiosa ehitusdokumendid tööjooniste mahus. Ehitustööde kõikide liikide tegijatel peab olema tööde tegemiseks vastav kvalifikatsioon, mis tuleb eelnevalt kirjalikult tõendada. Joonised ja seletuskiri täiendavad vastastikku teineteist ja moodustavad ühtse terviku. Vasturääkivuste korral on seletuskiri prevaleeriv (konsulterida projekteerijaga).

Kõikide ehitustööde kavandamisel tuleb lisaks käesolevas projektis viidatud seadustele ja muudele normdokumentidele arvestada keskkonnakaitse, tööohutuse ja muude seadusandlike dokumentide nõuetega, mis käsitlevad ehitamist ja/või sellega seonduvaid ümbrust mõjutavaid tegevusi. Kõik tegevused, mis võivad põhjustada müra, vibratsiooni või tekitavad tolmu, tuleb kavandada ja vajadusel eelnevalt kooskõlastada, et leida võimalikult vähe häiriv töömeetod ja -aeg.

1.2. Üldandmed



Hundiselja Jägala küla Jõelähtme vald Harjumaa

Projekti nimetus: NOTSUDE KODU	Töö nr: 870626AE	Projekti alaosa: Seletuskiri
Objekti aadress: Hundiselja Jägala küla Jõelähtme vald Harjumaa	Töö staadium: EELPROJEKT	Projekti osa: ARH
Koostas: Katre Rajur	Kuupäev: Juuni 2026	Leht/lehti: 3/16

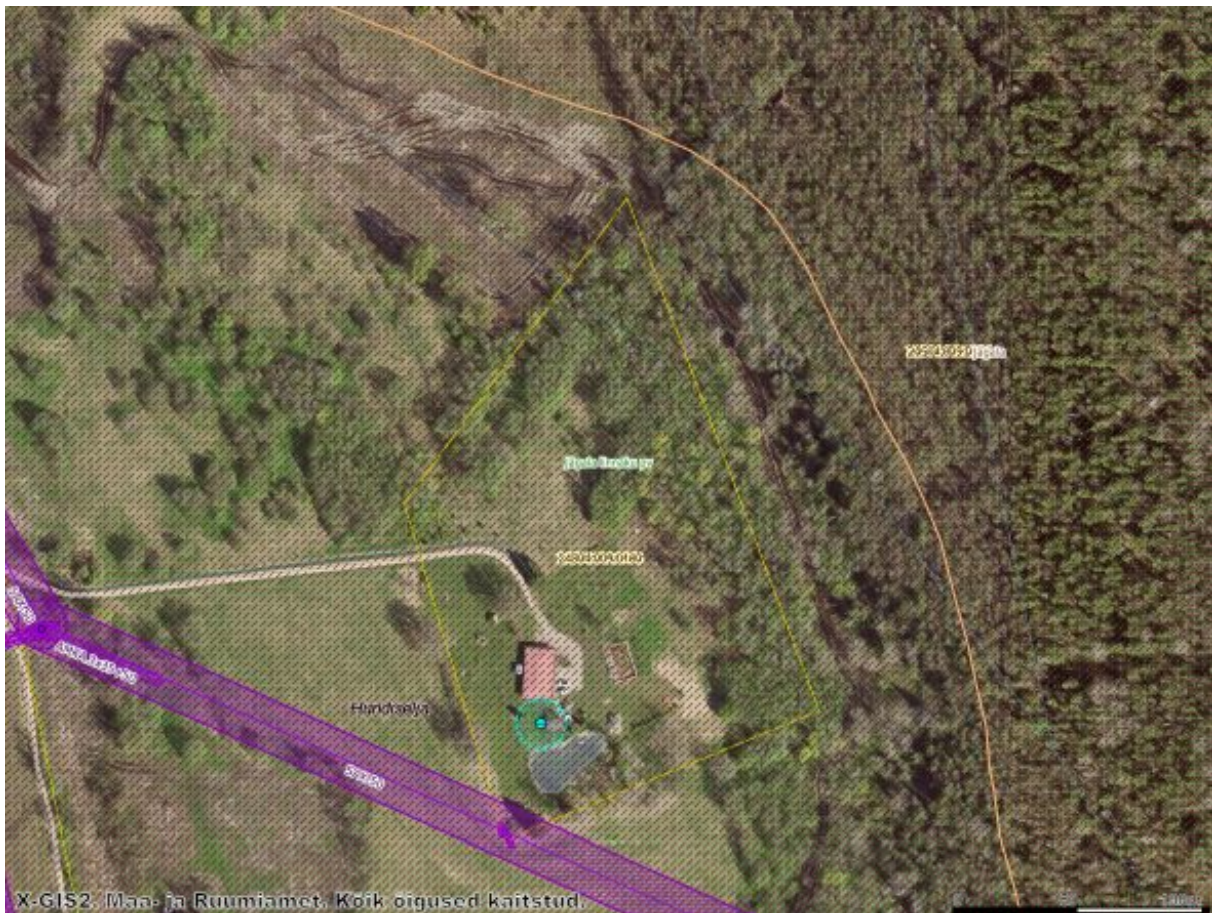
Kinnistu suurus on 2.36 ha, sihtotstarve 100% elumumaa, katastritunnus 24504:009:0160. Kinnistu paikneb Jägala külas hajaasustusalal.

Kinnistule ei ole kehtestatud detailplaneeringut. Kinnistu on neljast küljest ümbritsetud Anija metskonna maatulundusmaa sihtotstarbega kinnistuga. Kinnistule on tagatud juurdepääs mööda olemasolevat külavahe teed.

Kinnistu on hoonestatud. Kinnistul paikneb ehitusregistri järgi kolm hoonet – üksikelamu, saun ja ehitussoojak.

Käesoleva projektiga on kavandatud kinnistule uue hoone – notsude kodu ehk sealauda, ehitamine.

Kitsendustest ulatub kinnistule riigikaitse ehitise piiranguvöönd, elektripaigaldise kaitsevöönd ja puurkaevu hooldusala.



1.3. Töö nimetus

NOTSUDE KODU

Projekti nimetus: NOTSUDE KODU	Töö nr: 870626AE	Projekti alaosa: Seletuskiri
Objekti aadress: Hundiselja Jägala küla Jöelähtme vald Harjumaa	Töö staadium: EELPROJEKT	Projekti osa: ARH
Koostas: Katre Rajur	Kuupäev: Juuni 2026	Leht/lehti: 4/16

1.4. Ehitusprojekti tellija**OÜ Viuer 12398203**

Hundiselja Jägala küla Jöelähtme vald Harjumaa

+372 5152811

erki.vister@gmail.com**1.5. Ehitusprojekti koostaja.**

Arhitektibüroo K.Rajur OÜ

reg. kood 11025859

Västriku 13a 11311 Tallinn,

Kontaktisik: Katre Rajur

tel. +372 5270024

e-mail: katre@arhitektibyroo.eu**1.6. Sissejuhatus**1.6.1 Hoone lühikirjeldus

Käesoleva projektiga on kavandatud ehitada kinnistule uus hoone – notsude kodu.

Projekteeritud hoone on lihtsa risküliku kujulise põhiplaaniga viilkatusega ühekorruseline hoone. Hoone on kavas rajada kruvi vaiadest vundamendile, hoone konstruktsioonideks kasutada puitu. Välisseinad viimistleda horisontaalse laudisega kuni 1200mm maapinnast, katuse katteks kasutada eterniitkatust.

Hoone ehitise alune pindala on 39,3m², netopind 35,4m² ja maht 90,0 m³.

1.6.2 Andmed alusdokumentide kohta

Eelprojekti aluseks on:

- 1..Hundiselja maaüksuse õueala topo-geodeetilised uurimistööd. Hundiselja Jägala küla Jöelähtme vald Harjumaa REIB OÜ töö nr. TT-7441 2026 Mõõdistamise aeg 28.05..2026.a.
2. Kliendi vajadused ja soovid

1.6.3 Ehituse eluiga

Hoone on kavandatud kasutamiseks vähemalt 50 aastaks.

1.6.4 Aluseks võetud põhilised normdokumendid

- Eesti Vabariigi Ehitusseadustik. Vastu võetud 11.02.2015
- Ehitusprojekti standard EVS 932:2017
- Majandus- ja taristuministri määrus 97/17.07.2015 "Nõuded ehitusprojektile"
- Tuleohutuse seadus (Riigikogus vastu võetud 05.05.2010)
- Ehitise kasutamise otstarvete loetelu (Majandus- ja taristuministri 02.06.2015 määrus nr 51)
- Ehitise tehniliste andmete loetelu ja arvestamise alused (Majandus- ja taristuministri 05.06.2015 määrus nr 57)

Projekti nimetus: NOTSUDE KODU	Töö nr: 870626AE	Projekti alaosa: Seletuskiri
Objekti aadress: Hundiselja Jägala küla Jöelähtme vald Harjumaa	Töö staadium: EELPROJEKT	Projekti osa: ARH
Koostas: Katre Rajur	Kuupäev: Juuni 2026	Leht/lehti: 5/16

- Ehitisele esitatavad tuleohutusnõuded ja nõuded tuletõrje veevarustusele Siseministri 30. märtsi 2017.a määrus nr.17
- Nõuded tulekahjusignalisatsioonisüsteemile ja ehitised, kus tuleb automaatse tulekahjusignalisatsioonisüsteemi tulekahjuteade juhtida Häirekeskusesse
- Nõuded tulekustutitele ja voolikusüsteemidele, nende valikule, paigaldamisele, tähistamisele ja korrashoiule Siseministri 30.08.2010 määrus nr 39
- Ehitismaterjalidele ja -toodetele esitatavad nõuded ja nende nõuetele vastavuse tõendamise kord (Majandus- ja kommunikatsiooniministri 26.07.2013 määrus nr 49)
- Kvalifikatsiooni tõendamise nõudega ehituse tegevusalade täpsem jagunemine ja nendele tegevusaladele vastavad täpsemad kvalifikatsiooninõuded (Majandus- ja taristuministri 06.08.2015 määrus nr 108)
- Ruumiprogrammide kujundamisel on püütud saavutada optimaalseim ja mõistlikum lahendus järgides tellija soove, arvestades ehituskonstruksioonilisi olusid ja võimalusi.

Kõikide materjalide ja konstruktsioonide valikul ja ehitamisel tuleb kinni pidada heades ehitustavades, Eesti Standardikeskuse standarditest, ET-normidest, kvaliteedinõuetest RYL ning materjalide ja seadmete tarnija- ja tootjapoolsetest paigaldusjuhistest ning hooldusnõuetest. Projektdokumentatsioon on koostatud eelprojekti staadiumis.

2. ASENDIPLAAN

Olemasolev situatsioon.

Projektala paikneb Hundiselja Jägala küla Jõelähtme vald Harju maakond (kat. tunnus 24504:009:0160). Asendiplaani koostamisel on alusplaaniks kasutatud tööd Hundiselja maaüksuse õueala topogeodeetilised uurimistööd. Hundiselja Jägala küla Jõelähtme vald Harjumaa REIB OÜ töö nr. TT-7441 2026 Mõõdistamise aeg 28.05..2026.a.

Kinnistu paikneb kagu-loode suunalisena Jägala külas hajaasustusalal.

Kinnistule on olemasolev juurdepääs mööda olemasolevat külavahe teed.

Kinnistu on hoonestatud. Kinnistul paikneb traditsioonilise talu kompleksi kombel siseõue ümber mitu hoonet – elamu, saun, kanala, kasvuhoone ning ida suunas vanad maakivist hobusetalli müürid. Nende müüride vahele ongi kavatsus ehitada tulevane notsude kodu.

Maapind on suhteliselt tasase reljeefiga, kerge langusega ida suunas. Maapinna olemasolevad kõrgused maakivist müüride ümber jäävad 43.07 ja 42.62 vahele. Müüride vahel on maapinna kõrgus 42.57 ja 42.61 vahel

Kinnistul on olemasolev kõrghaljastus, mis on ettenähtud säilitada.

Projekteeritud lahendus.

Projekteeritud notsude kodu on paigutatud kagu-loode suunalisena vanade maakivi müüride vahele. Siin paiknes kunagi tall. Olemasolevate müüride kõrgus on täna 1-1,2m maapinnast. Müüride vaheline ala on jaotatud kaheks – kagu poolsesse ossa on kavandatud hoone – notsude kodu ja loode poolne ala jääb aiaga piiratud siseõueks. Sisepääs müüride vahele ja hoonesse toimub edelal fassaadist müüris oleva ava kaudu, kuhu on paigutatud varikatuse alune desoruum.

2.1. Üldosa

2.1. Maa-ala ja HOONE olulised tehnilised näitajad

- Katastriüksuse nr.
- Krundi sihtotstarve

24504:009:0160
Elamumaa 100%

Projekti nimetus: NOTSUDE KODU	Töö nr: 870626AE	Projekti alaosa: Seletuskiri
Objekti aadress: Hundiselja Jägala küla Jõelähtme vald Harjumaa	Töö staadium: EELPROJEKT	Projekti osa: ARH
Koostas: Katre Rajur	Kuupäev: Juuni 2026	Leht/lehti: 6/16

• Krundi pind	2,36 ha
• Ehitisealune pind	39,3 m ²
• Ehitise suletud netopind	35,4 m ²
• Hoone maht	90,0 m ³

2.2. Territooriumi katendid

2.2.1 Liiklusala katendid

Kinnistule juurdepääsutee on freesasfaltist kattega. Seda ei ole kavas muuta.

2.2.2 Parkimisala ja kinnistu siseste teede katendid

Olemasolev krundi sisene autotee ja parkla on freesasfaltist kattega. Elumaja ees on kiviparkett kattega plats. Seda ei ole kavas muuta. Projekteeritud on graniitkivi sõelmetega kaetud tee elumaja platsilt kuni notsude koduni.

2.3. Haljastus ja heakord

Krundil on olemas kõrghaljastus, mis säilib olemasolevana. Täiendava haljastuse rajamist käesoleva projekti raames ei ole ette nähtud.

Hoone ehitus ja eksploatatsioon ei tekita ümbrusele keskkonnakahjustusi.

2.4. Vertikaalplaneerimine

Reljeefilt on hoone ümbrus kerge langusega ida poole. Kõrguste vahe ehitatava hoone ümber on kuni 0,5m. Olemasolevate maakivi müüride ümber maapinda ei ole kavas muuta. Müüride see, kuhu ehitatakse hoone, on plaanis olemasolev pinnas eemaldad kuni 300mm sügavuselt. Alus täita killustikuga ja uue pinnasega. Maapinna uus kõrgusmärk on 42.55.

Hoone planeeritav +0.000=42.55

Katuse sademevesi immutatakse pinnasesse kinnistu piires.

2.5. Liiklus ja parkimine

Kinnistul on olemas teede võrk, neid käesoleva projektiga muuta ei ole kavas.

3. ARHITEKTUUR

3.1. Kasutatud normdokumentide loetelu

Vt. Seletuskiri punkt 1.6.4

Lisaks:

Ehitaja on kohustatud järgima ehitustegevusel kõiki jooniseid ja kirjalikke juhendeid, samuti kehtivaid määruseid ja seaduseid (näiteks kohaliku omavalitsuse määruste kogu). Ehitamisel tuleb täita konkreetsele tööle esitatavaid nõudeid vastavalt toote valmistaja, RYL-, EPN, RT ja ET-kartoteekide või muud antud juhul rakenduvat juhust või eeskirja. Monteeritavatele ehituskonstruksioonidele ja elementidele tuleb soovitatavalt projekteerida valmistus- ja/või tootejoonised. Projekti muutuseid ehitamisel võib teha vaid vastava osa projekteerija kirjalikul nõusolekul.

Projekti nimetus: NOTSUDE KODU	Töö nr: 870626AE	Projekti alaosa: Seletuskiri
Objekti aadress: Hundiselja Jägala küla Jõelähtme vald Harjumaa	Töö staadium: EELPROJEKT	Projekti osa: ARH
Koostas: Katre Rajur	Kuupäev: Juuni 2026	Leht/lehti: 7/16

ARHITEKTIBÜROO K. RAJUR OÜ

VÄSTRIKU 13A TALLINN 11311

Registrikood 11025859

MTR:EEP00001

Tel. + 372 5270024

katre@arhitektibyroo.eu

Materjalide paigaldamisel ja nendega töötamisel tuleb arvestada konkreetse materjali ja toote tootja poolsete nõuetega. Kinnitusvahendid peavad vastama konkreetsele materjalile. Vastutusrikastes kohtades tuleb kinnitusvahendite ja -viiside määramiseks projekteerida vajadusel täiendavad tootejoonised. Kõik piirdetarindid ja nende liited peavad täitma neile esitatud isolatsioonide ja tihedusnõudeid.

Kui antud materjali ei ole projektdokumentatsioonis konkreetset määramist, siis esitatakse materjali näide kooskõlastamiseks tellijaga ja projekteerijaga enne selle materjali hankimist. Ehitustöövõtja on kohustatud kontrollima spetsifikatsioonides ja joonistel märgitud ehituselementide arvu või/ja tööosade mahtu ja lähtuma ehitushinna arvutamisel nendest, lisades neile ka projektis nimetatud ehitusosade või materjalide hinna, mis on vajalikud ehituse korrektseks läbiviimiseks. Töövõtja peab arvestama töö- ja tootejooniste tellimistega ehituse läbiviimiseks.

Kui lepingus ei ole mainitud ehituse või selle osa teostusnõudeid, peab töövõtja täitma lepingus samalaadsete või võrdlust kannatavate tööde kohta antud ettekirjutusi või nende puudumisel kasutama samalaadsete ehitustööde puhul üldiselt nõutavat ja kõnealusel ametialal valitsevat menetlust hea ja korraliku töötulemuse saavutamiseks.

Ehitusel tuleb korraldada tehniline järelvalve. Kvaliteedi eest peab vastutama iga Töövõtja omal erialal vastutuse ulatus on vaja fikseerida töölepingutes. Ehitustööde lõpptulemuseks peab olema projektijärgne ja ekspluatatsiooniks valmis ruumid.

Ehitustöödel tuleb jälgida ohutustehnika nõudeid. Ohutuse eest vastutab täielikult ehituse töövõtja. Kõik objektidel töötavad inimesed peavad olema instrueeritud ohutustehnika nõuetest. Objektidel peab olema tuleohutuse juurde sõidu võimalus. Ajutiste ehituste paigaldamine ja ehitusmaterjalide ladustamine toimub kinnistu piirides kokkuleppel kinnistu valdajaga.

Tööd viiakse läbi Hea Ehitustava kohaselt (ET -1 0207 - 0068) ja vastavalt:

- Eesti Vabariigis kehtivatele seadustele, määrustele, otsustustele;
- Eesti Vabariigis kehtivatele (eel) normidele ja standarditele;
- kohaliku võimu määrustele, juhenditele;
- muudele projektis mainitud normidele;
- materjalide ja seadmete paigalduseeskirjadele ja juhistele

Ehitustööde kvaliteet peab vastama MaaRYL 2010, TarindiRYL 2010, Sisetööde RYL 2013 MaalritöödeRYL 2012 nõuetele, kui projektdokumentatsioonis või Töövõtulepingus ei ole märgitud teisiti.

Kõik materjalid, mida kasutatakse objektidel ehitamiseks (näiteks ukse, aknad, metall-profilid, värvid, hüdroisolatsioonid, betoon, puit, kiilankrud jne...) peavad vastama sertifikaatidele ja muudele nende omadusi kindlaksmääravatele dokumentidele. Materjalide asendamine analoogidega, mille näitajad ei vasta täielikult esialgu ettenähtule, tuleb kooskõlastada nii ehitaja kui ka projekteerijaga.

Üldised kvaliteedinõuded ehitistele:

MaaRYL 2010 Ehitustööde kvaliteedi üldnõuded. Hoone ehituse pinnasetööd

TarindiRYL 2010 Ehitustööde kvaliteedi üldnõuded. Hoone kande- ja piirdetarindid.

Sisetööde RYL 2013 Ehitustööde kvaliteedi üldnõuded. Hoone sisetööd

MaalritöödeRYL 2012 Maalritööde kvaliteedi üldnõuded ja viimistluskombinatsioonid.

Juhendkaardid:

ET-I 0106-0175 Ruumide ja nende osade üldnõuded;

RT 18-10663 Ehitise osade kasutused ja normatiivsed Korrashoiuperioodid;

RT 82-10825 Vaheseinatarindid;

RT 82-10890 Välisseinatarindid;

RT 83-10796 Katusetarindid;

RT 29-10769 Ehituse maalritööd. Koormusklassid;

RT 29-10770 Ehituse maalritööd. Viimistluse välimusklassid;

Projekti nimetus: NOTSUDE KODU	Töö nr: 870626AE	Projekti alaosa: Seletuskiri
Objekti aadress: Hundiselja Jägala küla Jõelähtme vald Harjumaa	Töö staadium: EELPROJEKT	Projekti osa: ARH
Koostas: Katre Rajur	Kuupäev: Juuni 2026	Leht/lehti: 8/16

3.2. Hoone üldandmed

3.2.1 Projekteeritava hoone kirjeldus

Projekteeritav hoone on ühe korruselise viilkatusega loomapidamishoone. Hoone on kavandatud ehtatavana olemaselevate maakivi müüride vahele. Olemasolevate müüride kõrgus on ca 1-1,2m maapinnast. See annab võimaluse teha seinad n.ö. topelt tarastusega. See on vajalik, et vältida metsloomade võimalikku kontakti notsudega.

Olemasolev müüride vaheline ala on jaotatud tingiikult kolmeks: Müüride vahelise ala kagu poolese osas paikneb katusega kaetud maht, milles on natsude eluruum ja selle esine lüüs. Loode poolses osas on siseõu. Edela poolses osas on müüri vahele avasse paigutatud varikatuse alune desoruum.

Vormiliselt on hoone väga lihtne, koosnedes kahest riskülikust, millel on viilkatused.

3.2.2 Projekteeritava hoone tehnilised näitajad

● Ehitise alune pind	39,3 m ²
● Ehitise suletud netopind =kasulik pind	35,4 m ²
● Ehitise mitteiluruumide pind	35,4 m ²
● Minimaalne korruste arv	1
● Maksimaalne korruste arv	1
● Kõrgus	2,7 m
● Pikkus	7,4 m
● Laius	8,8 m
● Hoone maht	90,0 m ³
● Maapealse osa maht	90,0 m ³
● Tulepüsimisklass	TP – 3
● Kasutamise otstarve (Loomakasvatushoone)	12711

3.3. Arhitektuurse lahenduse kirjeldus

3.3.1 Arhitektuurne lahendus

Projekteeritud notsude kodu on ühe korruselise viilkatusega loomakasvatushoone.

Plaani lahenduselt koosneb hoone teineteisega nurka pidi kokku liidetud ruudust ja riskülikust. Nendega liitub ruudu pikendusena siseõu. Kogu hoone ja siseõu on paigutatud olemasolevate maakivi müüride vahele, mis on jäänus kunagisest hobuse tallist. Alumine ruut on jagatud kaheks ruumis – lauda ruumiks ja selle ees olevaks lüüsiks.

See kodu sobib elamiseks kuni 20. Kui notsud omavahel sõbralikult läbi saavad, siis võib neid seal elada isegi veidi rohkem.

Mahuliselt koosneb hoone kahest viilkatusega risttahukast mis on omavahel nurka pidi ühendatud. Hoonetel on katuslagi.

Hoone viimistlemiseks on seinte allosas betoonist sokliplaat, mille kohal kuni kõrguseni 1,2m maapinnast on tihe laudis. Laudise ja katuse konstruktsiooni vaheline osa seinast on kaetud plastvõrguga, mille silma maksimum suurus võib olla kuni 30x30mm. Seina teise kihi väljas poole, moodustab olemasolev müür, mille kõrguseks on 1-1,2m. Hoone puitkonstruktsioonid on kas süvaimmutatud püsipuidust või siis viimistleda kasutatud puit puidukaitsevahendiga, toon 5065 roheline (Tikkurila). Katusekattteks kasutada lainelist eterniiplaati, toon punane.

Mitteiluruumide pind on 35,4 m². Tehnoruumi pind puudub.

Projekti nimetus: NOTSUDE KODU	Töö nr: 870626AE	Projekti alaosa: Seletuskiri
Objekti aadress: Hundiselja Jägala küla Jõelähtme vald Harjumaa	Töö staadium: EELPROJEKT	Projekti osa: ARH
Koostas: Katre Rajur	Kuupäev: Juuni 2026	Leht/lehti: 9/16

3.4. Tuleohutusnõuded

Hoones viibib 20 Mangalitsa tõugu siga. Sööta ei hoiustata.

3.4.1 Alused

- Tuleohutuse seadus (vastu võetud 05.05.2010 RT I 2010, 24, 116 jõustumine 01.09.2010)
- Majandus- ja taristuministri määrus nr 97 „Nõuded ehitusprojektile“
- Siseministri määrus nr 17 „Ehitisele esitatavad tuleohutusnõuded“ [RT I, 23.02.2021, 6 - jõust. 01.03.2021] Vastu võetud 30.03.2017 nr 17
- Nõuded tulekustutitele ja voolikusüsteemidele, nende valikule, paigaldamisele, tähistamisele ja korrashoiule Siseministri 30.08.2010 määrus nr 39. Siseministri määruste muutmine ehitusseadustiku jõustumise tõttu Vastu võetud 29.01.2016 nr 5
- Tuleohutusala eriosade projekteerimisel kasutatakse vastava sisulistes õigusaktides ja standardites kehtestatud nõudeid.
- Eesti standard EVS 812-7:2018 Ehitiste tuleohutus Osa 7: Ehitisele esitatavad tuleohutusnõuded
- Majandus- ja Taristuministri 02.06.2015 a määrus nr 54
- EVS 812 6:2012+A1:2013+AC:2016+A2:2017 Tuletõrje veevarustus;
- Eesti Ehitusteave „Ehitustoodete tuletundlikkuse klassid“ ET-2 0109-0650
- Siseministri 18.02.2021 määrus nr 10 „Veevõtukoha rajamise, katsetamise, kasutamise, korrashoiu, tähistamise ja teabevahetuse nõuded, tingimused ning kord

3.4.2. Hoonete tulepüsivusklass

Hoone tulepüsivusklass **loomakasvatushoonel on TP-3**

Hoone on ühe korruseline

Ehitise tuleohutusest tulenevalt on hoonel **VI kasutusviis**.

Hoone eripõlemiskoormus on **<600MJ/m²**

3.4.3. Tuletõkkeseksioonide moodustamine

Hoones puuduvad tuletõkkeseksioonid

3.4.4. Tuleohutuspaigaldised

- Hoone kandekonstruktsioonidele tulepüsivusnõudeid ei esitata
- Hoone on soojustamata, osaliselt avatud välisõhule
- Hoonel on katusekattematerjali tuletundlikkus vastab klassile Broof (t2-t4) (eterniitkatvus).
- Hoone välisseina välispind peab vastama D-s2, d2 (D- ehitise osa, mis on tuletundlik, kusjuures tuletundlikus väljendub tulekahjus osalemise lubatavuses; s2- ehitise osa, milles suitsu moodustamine on vähene; d2 – ehitise osa, milles esinevad põlevaid tilku või tükke ning, mis ei kustu kiiresti)
- Hoone on ette nähtud varustada esmaste tulekustutusvahenditega, vähemalt üks 6kg ABC pulberkustuti
- Katustele pääseb teisaldatava redeli abil.
- Hoones ei paikine küttekoldeid
- Evakuatsioon hoonest toimub avatavate uste kaudu.
- Naaberkiinnistute hooned asuvad hoonest kaugemal kui 40m.

Projekti nimetus: NOTSUDE KODU	Töö nr: 870626AE	Projekti alaosa: Seletuskiri
Objekti aadress: Hundiselja Jägala küla Jõelähtme vald Harjumaa	Töö staadium: EELPROJEKT	Projekti osa: ARH
Koostas: Katre Rajur	Kuupäev: Juuni 2026	Leht/lehti: 10/16

- Tulekustutusvesi (10 l/s, tagamiseaeg 3 tundi)saadakse umbes 10km kaugusel Raasiku alevikus Tallinna mnt. ja Nurme tänava nurgal asuvast hüdrantist nr.3.

3.4.5 .Päästetööde tagamine

Tulekustutusvesi (10 l/s, tagamiseaeg 3 tundi)saadakse umbes 10km kaugusel Raasiku alevikus Tallinna mnt. ja Nurme tänava nurgal asuvast hüdrantist nr.3.

Hoonele on tuletõrjevahenditega juurdepääsuks 4,0 m laiune kõvakattega juurdesõidutee. Päästemeeskonna juurdepääs ja sissepääs hoonesse on tagatud.

3.5. Üldine konstruktiivne lahendus

3.5.1. Vundamendid

Hoone ±0.00=ABS.+42.55

Hoone rajatakse kruvivaiaadele.

Põrandad tehakse toetavana pinnasele.

3.5.2. Põrand

Põrandaks eemaldad olemasolev pinnas, täita süvend 200mm paksuselt killustikuga ja 100mm paksuses kihis pinnasega. Deso ruumi põrandale paigaldada betoonist kõnniteeplaadid killustikalusel.

3.5.2. Vahelagi

Puudub.

3.5.3. Väliseinad

Hoone välisseinad on puitsõrestik konstruktsioonis seinad. Välisseinad on soojustamata. Hoone välisviimistlusmaterjaliks on horisontaalne laudis. Sokli osas betoonplaadid.

3.5.4. Vaheseinad

Hoone sisemine kandev sein on projekteeritud puitsõrestik seinana, mis on kaetud laudvoodriga kuni kõrguseni 1,2m maapinnast. Sein alumine osa on betoonplaatidest.

3.5.5. Katus ja katuslagi

Hoonel on viilkatus. Katuse kalle on põhiosas 17 ja deso ruumi varikatusel 18 kraadii. Katuse kandekonstruktsioon tehakse puitsarikatest. Katusekattmaterjaliks on eterniitplaadid.

3.6. Välis- ja siseviimistlus

3.6.1. Välisviimistlus

Sokkel: betoonplaadid töödelda tolmpiduriga

Välissein: horisontaalne laudis, töödelda puidukaitsevahendiga, toon 5065 roheline (Tikkurila) või kasutada süvaimmutatud puitu. Laudise ja katuse vaheline osa katta plastvõrguga, mille silma max suurus on 30x30mm.

Puitpostid, sarikad ja räästalauad: töödelda puidukaitsevahendiga, toon 5065 roheline (Tikkurila) või kasutada süvaimmutatud puitu.

Aknad: puuduvad

Värvad: puidust tiibväravad, viimistlus analoogne välisseintega

Katusekate: eterniitkatus, toon punane

Projekti nimetus: NOTSUDE KODU	Töö nr: 870626AE	Projekti alaosa: Seletuskiri
Objekti aadress: Hundiselja Jägala küla Jõelähtme vald Harjumaa	Töö staadium: EELPROJEKT	Projekti osa: ARH
Koostas: Katre Rajur	Kuupäev: Juuni 2026	Leht/lehti: 11/16

3.6.2 Siseviimistlus

Laed: Kõik puitdetailid katta puidukaitsevahendiga või valmistada püsipuidust, toon 5065 roheline (Tikkurila)
Seinad: Kõik puitdetailid katta puidukaitsevahendiga või valmistada püsipuidust, toon 5065 roheline (Tikkurila)
Põrandad: Tihendatud pinnas. Desoruumil betoonist kõnniteeplaadid

3.7. Avatäited

3.7.1 Aknad

Aknad puuduvad

3.7.2 Uksed ja väravad

Uksed ja väravad on lihtsad puitraamis laudisega kaetud uksed ja väravad.

4. VEEVARUSTUS JA KANALISATSIOON

Hoone vesivarustuse välisvõrk lahendatakse eraldi projektiga. Hoone veevarustus on kavandatud kinnistul paikneva olemasoleva lokaalse puurkaevu baasil.
Sadeveed immutatakse oma kinnistul.

5. KÜTE

Hoones puudub küte

6. VENTILATSIOON

Hoones puudub ventilatsioon.

7. ELEKTRIVARUSTUS

Elektrivarustus tagatakse olemasoleva võimsuse piires Hundiselja kinnistu elektri .
Lahendatakse eraldi projektiga vastavalt võrgu valdaja poolt väljastatud tehnilistele tingimustele

8. KESKKONNAKAITSE

Projekteeritud hoone ei halvenda olemasolevat ümbritseva keskkonna seisundit. Ehituse ajal kaitstakse rajatava hoone lähedusse jäävate puude tüved laudkattega. Puude võrastikust jääb rajatav hoone maht nende kahjustumise vältimiseks piisavalt kaugemale. Ehitusaegne väljakaevatud pinnas kasutatakse tagasitäiteks. Ehituse ajal kaitstakse maja ümbritsevat looduslikku pinnast võimalike kahjustuste eest. Krundile on olemasolevad prügikonteinerid. Prügikonteinerite tühjendamine toimub vastavalt lepingule prügiveo firmaga.

Projekti nimetus: NOTSUDE KODU	Töö nr: 870626AE	Projekti alaosa: Seletuskiri
Objekti aadress: Hundiselja Jägala küla Jõelähtme vald Harjumaa	Töö staadium: EELPROJEKT	Projekti osa: ARH
Koostas: Katre Rajur	Kuupäev: Juuni 2026	Leht/lehti: 12/16

9. TERVISEKAITSE MEETMED

Projekteeritud hoonele ei ole vajalik kanalisatsioon.
 Joogi ja tarbevesi saadakse kinnistul oleva puurkaevu baasil.
 Krundil on olemasolevad prügikonteinerid.
 Hoone on topelt tarastusega ja hoonesse pääseb läbi lüüsi. See on vajalik selleks, et notsudel ei oleks otsest kontakti välismaailmaga.

10. TÖÖOHUTUS JA TERVISHOID

Ehitustööde korraldamisel tuleb järgida Eesti Vabariigi määrust 8.12.1999.a. nr.377 "Töötervishoiu ja tööohutuse nõuded ehituses".
 Vastavalt sellele määrusele tuleb ehitise tellijal (omanikul) teatada ehitustööde alustamisest Tööinspektsiooni kohalikule asutusele vähemalt 3 päeva enne ehitustööde alustamist (vastav teate vorm on lisatud määrusele) juhul, kui tööde planeeritud kestus ületab 30 päeva või kui objektil töötab üheaegselt vähemalt 20 töötajat.
 Omanik ja töövõtja peavad tagama, et enne ehituse alustamist oleks koostatud tööohutuse plaan ja esitatud kõik abinõud, mida on vajalik rakendada ehitustööde igas etapis töötajate töötervishoiu ja tööohutuse ning keskkonnakaitse tagamiseks.
 Ehitusettevõtja määrab töötervishoiu ja tööohutuse koordineerimiseks ja korraldamiseks ehitusplatsil isiku, kelleks võib olla ettevõtjale vahetult alluv ehitusalase ettevalmistuse ja praktiliste kogemustega pädev spetsialist vastavalt tema ametijuhendile.

11. EHITAMISE DOKUMENTEERIMISEST

1. Ehitamine tuleb dokumenteerida (vastavalt majandus- ja taristuministri määrusele nr 3/ 14.02.2020 „Ehitamise dokumenteerimisele, ehitusdokumentide säilitamisele ja üleandmisele esitatavad nõuded ning hooldusjuhendile, selle hoidmisele ja üleandmisele esitatavad nõuded“)
2. Ehitusluba kehtib 5 aastat. Kui ehitamist on alustatud, on kehtivusaeg 7 aastat. Ehitamise alustamise päevaks loetakse esimene ehitusprojektile vastavate tööde tegemise päev. Esitada 3 päeva enne töödega alustamist "ehitamise alustamise teatis". Põhjendatud juhul võib ehitusloa kehtivuseks sätestada pikema tähtaja või muuta ehitusloa kehtivust (Ehitusseadustiku § 45 lg (1), (2), § 43 lg (1))
 Ehitise valmimisel taotleda kasutusluba.“
3. Ehitamise käigus peab dokumenteerimise tagama ehitusettevõtja, kes kogub ja süstematiseerib kõik ehituse käigus koostatavad dokumendid ja annab need komplekteeritult ja köidetult üle omanikule, kes omakorda annab need üle kohaliku omavalitsuse ehitusjärelvalvele enne ehituse kasutusloa saamist. Ehituse käigus tuleb koostada kaetud tööde aktid töödele, mis ehituse käigus kaetakse (vundamentide rajamine, tehnosüsteemide katsetamine, isolatsioonikilede paigaldamine jne.).

Eelpoolnimetatud määruse järgi on ehituse tehnilised dokumendid:

- 1) ehitusprojekt ehitusteatis saamiseks;
- 2) ehitusteatis
- 3) kõik ehitusliku osa ja eriosade tööjoonised ning töökirjeldused;
- 4) projekti muudatused ja täiendused;
- 5) ehitise mahamärgimise akt ja kaetud tööde aktid;

Projekti nimetus: NOTSUDE KODU	Töö nr: 870626AE	Projekti alaosa: Seletuskiri
Objekti aadress: Hundiselja Jägala küla Jõelähtme vald Harjumaa	Töö staadium: EELPROJEKT	Projekti osa: ARH
Koostas: Katre Rajur	Kuupäev: Juuni 2026	Leht/lehti: 13/16

- 6) ehitustööde ja eritööde päevikud;
- 7) ehitusplatsil peetavate koosolekute protokollid;
- 8) ehituse vaheetappide ja eritööde vastuvõtu aktid;
- 9) ehitusmaterjalide ja -konstruktsioonide sertifikaadid;
- 10) ehitusplatsil tehtud katsetuste ning ehitusplatsilt võetud katsekehade teimimise protokollid;
- 11) täitejoonised;
- 12) ehitise kasutamise- ja hooldamisjuhendid;
- 13) ehituse lõppülevaatuse ja garantiiaja järgse ülevaatuse aktid;
- 14) dokumendid ehitise kasutusala muutmise kohta;
- 15) ehitise tehnilise seisundi hindamise ja uuringute dokumendid;
- 16) ehitise kasutusaegsete remontide ja ümberehituse dokumendid

12. HOONE KOORDINAATIDE TABEL

Tähis	X	Y
A	6585701.57	570841.27
B	6585695.90	570842.91
C	65856797.51	570848.48
D	6585703.28	570846.81
E	6585701.66	570841.24
F	6585703.00	570840.85
G	6585702.16	570837.97
H	6585700.73	570838.38
A	6585701.57	570841.27

13. JÄÄTMEKAVA

Ehitusjäätmed tuleb tekkekohal liigiti koguda.

Kõik lammutatud materjalid utiliseeritakse vastavalt „Jäätmeseadusele“ ja omavalitsuse nõuetele.

Ehitusjäätmete kogunemine ja transport teostatakse üldjuhul erineva mahuga teisaldavate veokonteineritega. Laadimisel ei tohi koorma kõrgus ületada külgsainte kõrgust, igasuguste täiendavate kõrgenduste paigaldamine on keelatud. Koorem peab olema kujundatud nii, et seda oleks ohutu transportida.

Jäätmekava koostatakse ehitus- ja lammutusjäätmete kavandatava käitlemise kohta objektil vastavalt Jõelähtme valla jäätmehoolduseeskiri Vastu võetud 17.02.2022 nr 12

ÜLDANDMED

Projekti nimetus: NOTSUDE KODU	Töö nr: 870626AE	Projekti alaosa: Seletuskiri
Objekti aadress: Hundiselja Jägala küla Jõelähtme vald Harjumaa	Töö staadium: EELPROJEKT	Projekti osa: ARH
Koostas: Katre Rajur	Kuupäev: Juuni 2026	Leht/lehti: 14/16

ARHITEKTIBÜROO K. RAJUR OÜ

VÄSTRIKU 13A TALLINN 11311
 Registrikood 11025859
 MTR:EEP00001

Tel. + 372 5270024
katre@arhitektibyroo.eu

Ehitusobjekti aadress ja nimetus: Hundiselja Jägala küla Jõelähtme vald Harjumaa
 Ehitise omanik, kes vastutab nõuetekohase jäätmekäitluse eest: Erki Vister

JÄÄTMEKÄITLUS – jäätmete hinnanguline kogus ja koostis:

Jäätmeliik	Hinnanguline kogus	Ühik	Tegevuse lühikirjeldus
Värvitud, immutatud või lakitud puit	1,0	t	AS Tallinna Jäätmete Taaskasutuskeskus
Töötlemata puit	5,0	m ³	Taaskasutatakse kütteks
Paber ja kartong	0,5	m ³	AS Tallinna Jäätmete Taaskasutuskeskus
Metall	-	-	Eelhinnangu järgi ei tekki ehitusobjektile
Pakendid (nt.puitlused, kile, paberkartongpakend, jms)	1,0	m ³	AS Tallinna Jäätmete Taaskasutuskeskus
Mineraalsed jäätmed (tellised, krohv, betoon jms)	-	m ³	Eelhinnangu järgi ei tekki ehitusobjektile
Ehitus- ja lammutussegapraht	-	m ³	Eelhinnangu järgi ei tekki ehitusobjektile
Klaas	-	t	Eelhinnangu järgi ei tekki ehitusobjektile
Eterniit või muu asbesti sisaldavad ehitusmaterjalid	-	m ²	Eelhinnangu järgi ei tekki ehitusobjektile
Lahustite ja/või muu ohtlike aineid sisaldavad jäätmed	0,1	-	AS Tallinna Jäätmete Taaskasutuskeskus
Ohtlike aineid sisaldav muu ehitus- ja lammutuspraht (sh segapraht)	-	-	Eelhinnangu järgi ei tekki ehitusobjektile
Kasvupinnas	-	m ³	Eelhinnangu järgi ei tekki ehitusobjektile
Prügi (segaolmejäätmed)	1,0	m ³	Antakse üle vastavat jäätmeluba omavale jäätmekäitlejale, kes selles jäätmeveo piirkonnas hanke korras valitud kohalik omavalitse poolt.

JUHISED EHITAJALE

- Tabelis esitatud ehitusjäätmete mahud võivad muutuda. Kui objekti omanik või ehitaja soovib mõnda materjali kasutada või ladustada teisiti kui jäätmekavas kirjeldatud, siis tuleb see täiendavalt kooskõlastada vastavalt jäätmehoolduseeskirjale.
- Ehitusobjektile tekkivad jäätmed sorteeritakse kohapeal liikide kaupa vastavalt jäätmekavale ja paigutatakse eraldi konteineritesse mahuga 0,24 – 10 m³, mis on vastavalt tähistatud. Pinnas, kaevis ja suuremahulised jäätmed paigutatakse eraldi hunnikutesse.
- Ohtlike ehitusjäätmete kogumiseks kasutatavad mahutid märgistatakse ja lukustatakse või tagatakse nende valve.
- Ehitusjäätmeid võib üle anda vedamiseks, kõrvaldamiseks või taaskasutamiseks ainult isikule, kellel on asjakohane jäätmeluba või kes on ehitusjäätmete käitlejana registreeritud. Ohtlike ehitusjäätmete üleandmisel peab jäätmevaldaja kontrollima, et isikul, kellele jäätmed üle antakse, on lisaks jäätmeleale ka ohtlike jäätmete käitluslitsents. Lubade ja litsentside olemasolu saab kontrollida keskkonnalubade infosüsteemist. Jäätmete üleandmisel vormistatakse seda tõendav dokument.
- Pinnase ladustamiseks või taaskasutamiseks väljaspool ehitusobjekti tuleb taotleda Keskkonnaametilt registreerimistõend.

Projekti nimetus: NOTSUDE KODU	Töö nr: 870626AE	Projekti alaosa: Seletuskiri
Objekti aadress: Hundiselja Jägala küla Jõelähtme vald Harjumaa	Töö staadium: EELPROJEKT	Projekti osa: ARH
Koostas: Katre Rajur	Kuupäev: Juuni 2026	Leht/lehti: 15/16

ARHITEKTIBÜROO K.RAJUR OÜ

VÄSTRIKU 13A TALLINN 11311

Registrikood 11025859

MTR:EEP000001

Tel. + 372 5270024

katre@arhitektibyroo.eu

- Kui pinnas kaevatakse välja kaevetööde käigus looduslikust olekust, st tekib kaegis, on võimalik seda kasutada väljaspool sama kinnistut ainult Keskkonnaameti nõusolekul, esitades ametile eelnevalt vastava taotluse.
- Puidujäätmeid võib põletada/kasutada kütteks vaid juhul, kui need ei ole värvitud, lakitud ega immutatud.
- Asbestitööde tegemisel tuleb järgida keskkonnaministri määrust asbesti sisaldavate jäätmete käitlusnõuete kohta.
- Tööde käigus avastatud reostusnähtudega pinnas viiakse erikäitlusse. Reostuse avastamisest teavitada Jõelähtme Vallavalitsust.
- Muus osas tuleb jäätmete nõuetekohasel käitlemisel lähtuda Saaremaa valla jäätmehoolduseeskirjast ja jäätmeseadusest.
- Ehitusjäätmete üleandmist tõendavad dokumendid säilitatakse vähemalt kaks aastat või kuni kasutusloa/kasutusteatise koostöölastamiseni ehitusregistri kaudu.

Seletuskirja koostas:

arh. Katre Rajur

5270024

Projekti nimetus: NOTSUDE KODU	Töö nr: 870626AE	Projekti alaosa: Seletuskiri
Objekti aadress: Hundiselja Jägala küla Jõelähtme vald Harjumaa	Töö staadium: EELPROJEKT	Projekti osa: ARH
Koostas: Katre Rajur	Kuupäev: Juuni 2026	Leht/lehti: 16/16