



LÄÄNERANNA VALLAVALITSUS

Menetlusse kaasatavad
isikud

Meie 11.03.2024 nr 2024/8-11/312-1

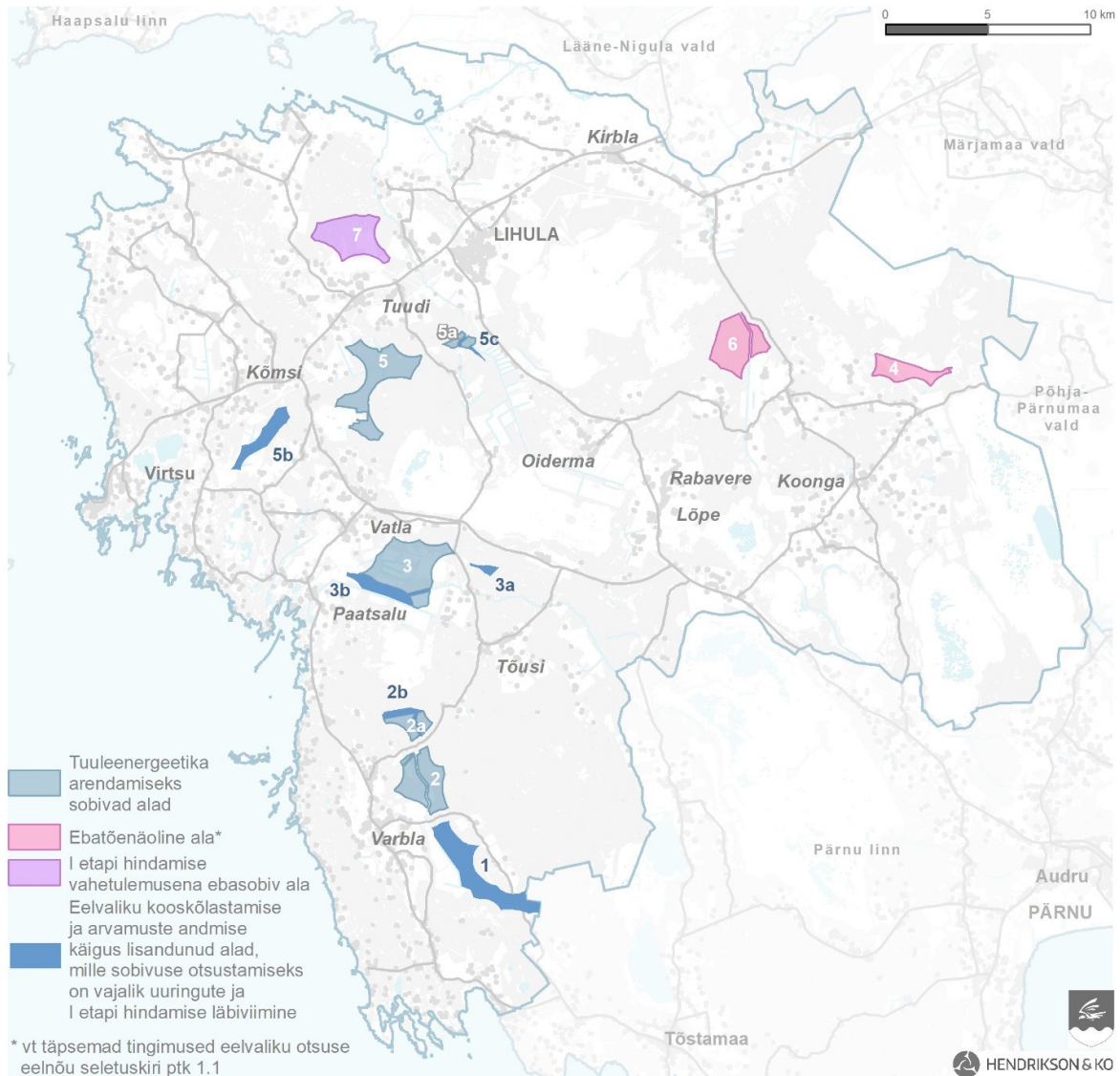
Lääneranna valla tuulikuparkide eriplaneeringu asukoha eelvaliku otsuse eelnõu ja keskkonnamõju strateegilise hindamise esimese etapi aruande esitamine arvamuse avaldamiseks (eelvaliku ala 3b)

Käesolevaga teavitab Lääneranna Vallavalitsus Teid vastavalt planeerimisseaduse (PlanS) § 99 lõikele 2 võimalusest avaldada arvamust Lääneranna valla tuuleparkide eriplaneeringu asukoha eelvaliku otsuse eelnõu ja keskkonnamõju strateegilise hindamise esimese etapi aruande **ala nr 3b** (asukoht Vatla, Paatsalu ja Sookalda küla) osas.

[Lääneranna Vallavolikogu 14.05.2020 otsusega nr 197](https://www.laanerannavald.ee/tuuleparkide-eriplaneering) algatati Lääneranna vallas elektrienergia tootmiseks rajatavatele tuuleparkidele sobivate arendusalade leidmiseks, tuuleparkide ja nende toimimiseks vajaliku taristu kavandamiseks kohaliku omavalitsuse eriplaneering ning planeeringu keskkonnamõju strateegiline hindamine. Eriplaneeringu protsessi ja vahetulemustega on võimalik tutvuda Lääneranna Vallavalitsuse kodulehel, aadressil <https://www.laanerannavald.ee/tuuleparkide-eriplaneering>

26.09.2022-11.10.2022 olid Lääneranna valla tuuleparkide eriplaneeringu asukoha eelvaliku otsuste eelnõud alade nr 2 ja 2a, 3 ning 5 ja 5a osas koos tuuleparkide eriplaneeringu asukoha eelvaliku ja keskkonnamõju strateegilise hindamise esimese etapi aruandega kooskõlastamise ja arvamuse avaldamise ringil (vastavalt PlanS § 105). Nimetatud alade eelvaliku otsuste eelnõude ja keskkonnamõju strateegilise hindamise esimese etapi aruande avalik väljapanek ja arutelud toimusid perioodil jaanuar - aprill 2023.

Kooskõlastamise ja arvamuse avaldamise ringil tehti mitmeid ettepanekuid tuulikuparkide alade laiendamiseks ja lisamiseks (vt joonis 1), sh ala 3b osas. Välja pakutud alad kattusid täielikult või osaliselt Keskkonnaameti poolt planeeringu algfaasis esitatud erinevate loodusobjektide soovituslike puhvritega. Kattumine puhveraladega võib viidata võimalikule olulisele keskkonnamõjule või riskikohtadele. Seetõttu otsustati, et väljapakutud aladele, sealhulgas olemasolevate alade laiendustele, tuleb täiendavalt läbi viia eriplaneeringu I etapi keskkonnamõju strateegiline hindamine ning alade sobivus otsustatakse peale uuringute läbiviimist ja I etapi aruande koostamist.



Joonis 1. Ülevaade eriplaneeringu käigus väljapakutud tuuleenergeetika arendamiseks sobivatest aladest. Tumesinisega on tähistatud alad, mille osas tehti täiendavad ettepanekud kooskõlastamise ja avalikustamise käigus (perioodil september 2022 - aprill 2023).

13.07.2023 esitas ala 3b arendamisest huvitatud isik Sunly AS Lääneranna Vallavalitsusele ettepaneku viia läbi ala 3b osas eriplaneeringu I etapi keskkonnamõtjude strateegiline hindamine.

Eriplaneeringu I etapi keskkonnamõtju strateegiline hindamine ala 3b osas viidi läbi perioodil november 2023 - veebruar 2024. Asukoha eelvaliku otsuse eelnõu ala 3b osas ja keskkonnamõtju strateegilise hindamise I etapi tulemused (Lääneranna valla tuuleparkide eriplaneeringu asukoha eelvaliku ja keskkonnamõtju strateegilise hindamise esimese etapi aruanne „Lääneranna tuuleparkide eriplaneeringu asukoha eelvalik ja I etapi aruanne“ Lisa 5. Ala 3b hindamine (koostaja Hendrikson & Ko OÜ, töö nr 21004000)) on esitatud käesoleva kirjale lisana (link Lääneranna valla dokumendiregistris: https://adr.novian.ee/laaneranna_vald/dokument/6246090)

Lähtuvalt PlanS § 105 teavitame Teid võimalusest avaldada arvamust ning edastada see kirjalikult 30 päeva jooksul e-posti aadressil vallavalitsus@laaneranna.ee või postiga aadressile Jaama tn 1, Lihula linn, 90302, Lääneranna vald, Pärnu maakond.

Esitatud kooskõlastuste ja arvamuste alusel tehakse kohaliku omavalitsuse eriplaneeringu asukoha eelvaliku vallavolikogu otsuse eelnõus ja keskkonnamõju strateegilise hindamise esimese etapi aruandes vajalikud muudatused, mille järel toimub eelnimetatud dokumentide avalik väljapanek.

Kui kooskõlastaja või arvamuse andja ei ole 30 päeva jooksul kohaliku omavalitsuse eriplaneeringu asukoha eelvaliku otsuse eelnõu ja keskkonnamõju strateegilise hindamise esimese etapi aruande saamisest arvates kooskõlastamisest keeldunud või arvamust avaldanud ega ole taotlenud tähtaja pikendamist, loetakse kohaliku omavalitsuse eriplaneeringu asukoha eelvaliku otsuse eelnõu ja keskkonnamõju strateegilise hindamise esimese etapi aruanne kooskõlastaja poolt vaikimisi kooskõlastatuks või eeldatakse, et arvamuse andja ei soovi nende kohta arvamust avaldada, kui seadus ei sätesta teisiti (PlanS § 105 lg 2).

Lisainfo:

1) Lääneranna Vallavolikogu otsus 08.05.2023 otsus nr 106 “Lääneranna valla tuuleparkide eriplaneeringu asukoha eelvaliku ja keskkonnamõju strateegilise hindamise esimese etapi aruande vastuvõtmine ala nr 3 osas”

https://adr.novian.ee/laaneranna_vald/dokument/5829402

2) Eriplaneeringu kaardirakendus:

<https://dge.ee/maps/Lääneranna-EP/kaardirakendus.html>

Lugupidamisega

(allkirjastatud digitaalselt)

Jane Mets
vallavanema asetäitja

Margus Källe
56655521
margus.kalle@laanerannavalid.ee

Lisa: Lääneranna Vallavolikogu otsuse „Lääneranna valla tuuleparkide eriplaneeringu asukoha eelvaliku ja keskkonnamõju strateegilise hindamise esimese etapi aruande vastuvõtmine ala nr 3b osas” eelnõu ja selle lisad:

1) Lääneranna valla tuuleparkide eriplaneeringu asukoha eelvaliku keskkonnamõju strateegilise hindamise I etapi aruanne:

https://adr.novian.ee/laaneranna_vald/dokument/5411033

2) „Lääneranna tuuleparkide eriplaneeringu asukoha eelvalik ja keskkonnamõju strateegilise hindamise I etapi aruanne." Lisa 5 "Ala 3b hindamine“

3) Ala nr 3b asukohaskeem ja ala nr 3b piiresse tervikuna või osaliselt jäävad katastriüksused