

SELETUSKIRI

Vabariigi Valitsuse korralduse „Tallinna piirkonna kõrgepinge-võrgu tugevdamise riigi eriplaneeringu ja keskkonnamõju strateegilise hindamise algatamine“ juurde

1. SISSEJUHATUS

1.1. Sisukokkuvõte

Elering AS (edaspidi *Elering*) esitas 26.07.2024 kirjaga nr 9-2/2024/606¹ Regionaal- ja Põllumajandusministeeriumile (edaspidi *ReM*) taotluse riigi eriplaneeringu (edaspidi *REP*) ja keskkonnamõju strateegilise hindamise (edaspidi *KSH*) algatamiseks. Riigi eriplaneeringu koostamise eesmärk on tugevdada Estlink 3 projekti eeldusena kõrgepingevõrku Saku, Kiili, Rae ja Raasiku valdadesse ning rajada uus kõrgepingealajaam Rae valda Ülemiste järve lähedale.

Planeerimisseaduse (edaspidi *PlanS*) § 28 lõike 2 punkti 3 kohaselt ei algatata REP-i ja KSH-d eelkõige juhul, kui planeeringu koostamise korraldaja eelarves puuduvad vahendid planeeringu koostamise, koostamise tellimise ja mõjude hindamisega kaasnevate kulude kandmiseks ja planeeringu koostamisest huvitatud isik selliseid kulusid ei kannaks. *PlanS* § 4 lõike 2¹ kohaselt võib planeeringu koostamise korraldaja ehitusprojekti koostamise aluseks oleva planeeringu tellimise ja *PlanS* § 4 lõike 2 punktis 5 nimetatud mõjude hindamise kulude kandmiseks sõlmida lepingu planeeringu koostamisest huvitatud isikuga.

Kuna *ReM* eelarves puuduvad vahendid REP koostamise, koostamise tellimise ja mõjude hindamisega kaasnevate kulude kandmiseks, siis sõlmiti xx.xx.2024 *ReM* ning Elering AS vahel koostöökokkulepe nr..., 1.1-4/2024/...². Koostöökokkuleppe kohaselt kannab Elering AS kõik REP koostamiseks vajalikud kulud, sh *PlanS* § 4 lõike 2 punktis 5 sätestatud mõjude hindamise ja uuringutega seotud kulud.

Vabariigi Valitsuse korraldusega algatatakse *ReM* ettepanekul Elering AS taotluse alusel Tallinna piirkonna kõrgepingevõrgu tugevdamise riigi eriplaneering ning KSH. Riigi eriplaneeringu koostamist korraldab *ReM*.

1.2. Eelnõu ettevalmistaja

Eelnõu ja seletuskirja koostasid *ReM* ruumilise planeerimise osakonna nõunik Alan Rood (tel 5556 8761 e-post alan.rood@agri.ee) ja riigi planeeringute valdkonnajuht Kadi-Kaisa Kaljuveer (tel 5850 5436, e-post kadi-kaisa.kaljuveer@agri.ee). Eelnõu juriidilist kvaliteeti kontrollis *ReM* kohaliku omavalitsuse poliitika osakonna KOV õigusvaldkonna juht Martin Kulp (tel 5885 1442, martin.kulp@agri.ee).

¹ Saabunud kiri Regionaal- ja Põllumajandusministeeriumi avalikus dokumendiregistris numbriga 14-5/3604

² Lisada viide, kui leping on allkirjastatud

2. KORRALDUSE EESMÄRK

Korralduse eesmärk on algatada REP ja KSH Estlink 3 projekti eeldusena Tallinna piirkonna kõrgepingevõrgu tugevdamiseks. Planeeringuga lahendatakse põhivõrgu ühendus kavandatava 330 kV võrguna Raasiku, Kiili, Rae ja Saku valdades, mis tagab ühenduse tugevdamise Kiisa alajaamast Aruküla alajaamani. Ülekandevõrgu arendamise põhieesmärk on kavandada elektriühendus, mis on võimeline üle kandma kogu Estlink 3 võimsust. Uus elektriühendus leevendab 2035. aasta ja kaugema tuleviku vaates elektri ülekandevõimsuste puudujääki pealinna piirkonnas ja võimaldab vajadusel liita elektrivõrguga täiendavaid tarbimis- ja tootmisvõimsusi piirkonna asulate ümbruses olevatelt tootmisaladelt ja tarbimiskeskustest. REP-i alusel ehitatakse elektriliinid, mis vastavad ka elektrivõrgu arengukava³ pikaajalisele 2050. aasta tulevikuvisioonile. See tagab pealinna piirkonna elektriga varustatuse ja võimaldab saavutada riigi kliimaeesmärke, võimaldades suuremaid taastuv elektrienergia tarbimis- ja tootmisvõimsusi.

Riigi eriplaneeringuga koostatakse terviklik ruumilahendus Tallinna piirkonna kõrgepingevõrgu tugevdamiseks vajalike kõrgepingeliinide ja nendega funktsionaalselt koos toimivate ehitiste tarbeks. Näiteks planeeritakse majandus- ja taristuministri 2. juuni 2015. a määruse nr 51 „Ehitise kasutamise otstarvete loetelu”⁴ kohased eeldatavalt järgnevad ehitised: (kood 22142) 110 kV ja kõrgema pingega õhuliin, (kood 22145) 110 kV ja kõrgema pingega trafoalajaam, (kood 22149) muu elektrienergia ülekandeliiniga seotud rajatis. Samuti määratakse maakasutus- ja ehitustingimused ning lahendatakse muud PlanS § 126 lõikes 1 nimetatud asjakohased ülesanded.

3. EELNÕU SISU

Eelnõu punkti 1 kohaselt algatab Vabariigi Valitsus PlanS § 28 lõike 1 alusel Tallinna piirkonna kõrgepingevõrgu tugevdamise REP-i ja KSH. Planeerimismenetluses võetakse eesmärgiks PlanS § 27¹ kohaldamine, st asukoha eelvaliku otsuse alusel REP kehtestamine. Juhul, kui planeerimismenetluses ei ole võimalik detailse lahenduse koostamisest loobuda, koostatakse sobivasse asukohta detailne planeeringulahendus, sh eskiis- ja eelprojekt, ehitusõiguse määramiseks. PlanS § 27 lõike 6 järgi on REP koostamisel kohustuslik KSH.

Planeeritav Tallinna piirkonna kõrgepingevõrgu tugevdamine on riigi eriplaneeringu objekt

PlanS § 27 lõike 1 kohaselt on REP eesmärk sellise olulise ruumilise mõjuga ehitise püstitamine, mille asukoha valiku või toimimise vastu on suur riiklik või rahvusvaheline huvi. REP koostatakse eelkõige maakonnaüleste huvide väljendamiseks riigikaitse ja julgeoleku, energeetika, gaasi, transpordi, jäätmemajanduse ning maavarade kaevandamise valdkonnas või eespool nimetatud huvide väljendamiseks avalikus veekogus ja majandusvööndis.

³ Elektriülekandevõrgu arengukava 2024-2033 <https://www.elering.ee/elektriulekandevorgu-arengukava-2024-2033>

⁴ <https://www.riigiteataja.ee/akt/126022021006>

PlanS § 27 lõike 2 kohaselt tuleb REP koostada riigi territooriumi või selle osa kohta kõrgepingeliini alates pingest 110 kilovolti ja selle toimimiseks vajalike ehitiste püstitamiseks, kui ehitised vastab PlanS § 27 lõikes 1 nimetatud tingimustele.

Tallinna piirkonna kõrgepingevõrgu tugevdamine on REP objekt PlanS § 27 lõigete 1 ja 2 kohaselt, sest planeeringu eesmärk on rajada olulise ruumilise mõjuga elektriühendus, millega väljendatakse maakonnaüleseid huve ning mille asukohta valiku ja toimimise vastu on suur riiklik ja rahvusvaheline huvi. Põhjendused on toodud alljärgnevalt.

Planeeritav Tallinna piirkonna kõrgepingevõrgu tugevdus on olulise ruumilise mõjuga ehitised

PlanS § 6 punkti 13 kohaselt on oluline ruumiline mõju selline mõju, millest tingitult muutuvad eelkõige transpordivõrk, saasteainete hulk, külastajate hulk, visuaalne mõju, lõhn, müra, tooraine või tööjõu vajadus ehitise planeeritavas asukohas senisega võrreldes oluliselt ning mille mõju ulatub suurele territooriumile. Kõrgepingevõrgu tugevdamisega kaasneb oluline ruumiline mõju, mis väljendub ennekõike visuaalses mõjus ja suures maa-ala vajaduses, sh kaitsevööndis, kus kinnisasja kasutamist on piiratud elektripaigaldise ohutuse ja kaitse tagamiseks (EhS § 77). Nimetatud mõjud ulatuvad suurele territooriumile.

Maakonnaüleised huvid

PlanS eelnõu (571 SE) seletuskirja⁵ lk 80–81 kohaselt on REP esemeks ehitised, mille mõju ei piirne vaid ühe kohaliku omavalitsusega, vaid ulatub mitmele maakonnale. *Riigi eriplaneeringuga planeeritavate ehitiste hulka kuuluvad ehitised, mille ehitamisest sõltub märkimisväärselt kogu riigi või selle suure osa sotsiaalmajanduslik areng. Maakonnaüleste huvide all ei ole silmas peetud seda, et kavandatav ehitised peab ilmingimata asuma mitme maakonna territooriumil, vaid et tegemist on ehitisega, mille rajamine ei toimu vaid ühe maakonna huvides ja seega peaks selliste ehitiste kavandamisel väljendama riik oma selget soovi ja tahet konkreetse ehitise rajamiseks.* Antud juhul kavandatava elektriühendus vajadus ning mõju ei piirne vaid ühe kohaliku omavalitsuse ega maakonnaga. Tegemist on ehitistega, mille ehitamisest sõltub märkimisväärselt kogu riigi või selle suure osa sotsiaalmajanduslik areng ja elektri varustuskindlus.

Riigi eriplaneeringu raames planeeritakse 330 kV kõrgepinge õhuliinid Saku, Kiili, Rae ja Raasiku valdadesse, mis ühendavad omavahel Kiisa ja Aruküla alajaamu läbi Ülemiste järve lähedale kavandatava uue kõrgepingealajaama. See tagab põhivõrgu elektriühenduse tugevdamise Eesti ida ja läänepoolsete piirkondade vahel ning loob eeldused ka kavandatava Estlink 3 välisühenduse toimimiseks. Planeeritav ühendus mõjutab kogu Eesti ühiskonda - välisühenduste mitmekesistamise (Estlink 3) ja erinevate Eesti piirkondade omavahelise tugevama ühendamise suuandatakse varustuskindlust ja energiapuulgeolekut.

⁵ [Eelnõu - Riigikogu](#)

Planeeritava Tallinna piirkonna kõrgepingevõrgu tugevdamise asukoha valiku ja toimimise vastu on suur riiklik ja rahvusvaheline huvi

PlanS eelnõu (571 SE) seletuskirja⁶ lk 41 kohaselt saab riiklike huvide all eelkõige mõista kogu riiki hõlmavaid üldisi huve. Riiklik huvi võib olla näiteks seotud riigikaitse või julgeolekuga, energia tootmise või üleriigilise transpordiga. Riikliku huvi alla kuulub näiteks ka looduskaitse ning muinsuskaitse, sest tegu on kohalikust tasandist kõrgemate üldiste väärtustega, mida peab kogu riigi territooriumil võrdselt kaitsma.

PlanS eelnõu (571 SE) seletuskirja⁷ lk 80 kohaselt peab REP koostamise eelduseks olev suur riiklik huvi väljenduma eelkõige riigi strateegilistest dokumentidest ehk arengukavadest, strateegiatest, samuti Vabariigi Valitsuse tegevusprogrammist jt dokumentidest, kus riik on väljendanud oma huve. Eelnevalt viidatud seletuskirja lk 41 on märgitud, et riiklik huvi on ka mõju või seosed teiste riikidega, seega võib planeeritav riiklikku huvi kandev ehitus olla ühtlasi ka rahvusvahelise huvi objektiks.

Elering AS Eesti elektri põhivõrguettevõttena peab vajalikuks tugevdada Tallinna piirkonna kõrgepingevõrku⁸.

Riik on enda huvi varustuskindluse suurendamise, hajutatud taastuvenergia tootmise ja täiendavate välisühenduste kavandamise (ka Estlink 3), mille loogiliseks osaks on ka põhivõrgu tugevdamine, väljendanud strateegilistes dokumentides, mis käsitlevad kliima- ja energiapoliitikat. Varustuskindluse suurendamine, hajutatud taastuvenergia tootmise ja täiendavate välisühenduste kavandamine on tõhusaks viisiks Eesti, Euroopa Liidu ning ÜRO energia- ja kliimapoliitika 2050 eesmärkide täitmisel olulisel määral panustada.

Riik on väljendanud mitmetes strateegilistes dokumentides, et Eesti riik on võtnud suuna kliimanetraalsuse saavutamisele, millele 2033+ vaates aitab kaasa ka kavandatav kõrgepingevõrgu tugevdamine:

- Strateegiaga „Eesti 2035“⁹ seab eesmärgiks ülemineku kliimanetraalsele energia tootmisele ja tarbimisele (sh taastuvenergia osatähtsus energia summaarses lõpptarbimises >65% aastaks 2035). Kliimanetraalsele energiatootmisele üleminekuks eeldab toetava taristu rajamist. Strateegia seab eesmärgiks elektrivõrgu sünkroniseerimise Mandri-Euroopa sagedusalaga, luua vajalikud võrguühendused taastuvenergia tootmisele ning võtta kasutusele targad võrgud, lühi- ja pikaajalised salvestusvõimalused. Strateegiaga „Eesti 2035“ tegevuskava¹⁰ kohaselt kavandatakse kliimanetraalsele energiatootmisele/ -tarbimisele üleminekuks toetava ilmastikukindla taristu rajamist ning kliimanetraalsele energiatootmisele/-tarbimisele ülemineku jaoks vajalike eelduste loomist nii

⁶ [Eelnõu - Riigikogu](#)

⁷ [Eelnõu - Riigikogu](#)

⁸ 26.07.2023 Elering AS esitatud REP algatamise taotlus, [Elering AS kiri ReM dokumendiregistris](#)

⁹ [Strateegia "Eesti 2035" | Eesti Vabariigi Valitsus](#)

¹⁰ [Materjalid | Eesti Vabariigi Valitsus](#)

maismaal kui ka merel (nt radarid, võrguühendused, tankimistaristu, laadimistaristu sadamates, tark soojus- ja elektrivõrk, lühi- ja pikaajaline salvestus).

- „Kliimapoliitika põhialused aastani 2050“¹¹ kohaselt tuleb soodustada kodumaiste taastuvate energiaallikate järk-järgult laiemat kasutuselevõttu lõpptarbimise kõigis sektorites, pidades silmas ühiskonna heaolu kasvu ning vajadust tagada energiapuudulikkus ja varustuskindlus.
- Vabariigi Valitsuse 30. augusti 2012. a korraldusega nr 368 „Üleriigilise planeeringu „Eesti 2030+“¹² kehtestamine“ kehtestatud üleriigiline planeering näeb muuhulgas ette Eesti energiavarustuse võimaluste avardamist, luues välisühendusi Läänemere piirkonna energiavõrkudega. Planeeringu kohaselt tuleb uued energiatootmisüksused paigutada ruumis ratsionaalselt ja kestlikult. Tuleb vältida soovimatut mõju kliimale, saavutada taastuvenergia suurem osakaal energiavarustuses, tagada energiasäästlike meetmete rakendamine ja energiatootmise keskkonnamõju vähendamine.
- Vabariigi Valitsuse 12. mai 2022 korraldusega nr 146 „Üleriigilise planeeringu Eesti mereala ja sellega piirneva rannikuala, samuti majandusvööndi teemaplaneeringu kehtestamine“ kehtestatud Eesti mereala planeering peab oluliseks toimivaid ühendusi Põhjamaade turuga. Antud eesmärgi saavutamisele aitab kaasa Estlink 3 merekaabli rajamine. Tallinna piirkonna kõrgepingevõrgu tugevdamine on eelduseks kavandatava Estlink 3 välisühenduse toimimiseks.
- „Energiamajanduse arengukava aastani 2030“¹³ kohaselt on riigi põhitegevused energiapuudulikkusega seotud taristu tagamisel täna ning tulevikus elektri- ja gaasivarustuses piiriüleste ühenduste tagamine.
- „Eesti riiklik energia- ja kliimakava aastani 2030“ kohaselt on Eesti elektrisüsteemis lähiajal (aastaks 2025) suurimaks eesmärgiks Balti riikide elektrisüsteemi sünkroniseerimine Euroopa Liidu õigusele alluvasse sagedusalasse. Eesmärgiks on seatud, et aastaks 2030 peab Eesti taastuvenergia osatähtsus tõusma vähemalt 42%ni energia summaarsest lõpptarbimisest (50% energia lõpptarbimisest). Seejuures on oluline suuremahuliste liitumisvõimsuste rajamine ja uute 330 kV liinide rajamine.
- „Kliimapoliitika põhialused aastani 2050“ kohaselt on Eesti pikaajaline siht tasakaalustada kasvuhooonegaaside heide ja sidumine hiljemalt 2050. aastaks ehk vähendada selleks ajaks kasvuhooonegaaside netoheide nullini. Taastuvenergeetika arendamine aitab vähendada kasvuhooonegaaside heidet. Soodustatakse kodumaiste taastuvate energiaallikate järk-järgult laiemat kasutuselevõttu lõpptarbimise kõigis sektorites, pidades silmas ühiskonna heaolu kasvu ning vajadust tagada energiapuudulikkus ja varustuskindlus.

Lähtudes riiklikust kliima- ja energiapoliitikast, energiasüsteemide dekarboniseerimisest ning kliimanetraalsuse saavutamise eesmärgist 2050.¹⁴ aastaks tuleb arvestada energiasüsteemides aset leidvate muutustega. Peaasjalikult tähendab see üleminekut

¹¹ [Kliimapoliitika põhialused aastani 2050 | Keskkonnaministeerium \(envir.ee\)](#)

¹² [Üleriigiline planeering "Eesti 2030+" - Planeerimine.ee](#)

¹³ [Energiamajanduse arengukava | Majandus- ja Kommunikatsiooniministeerium \(mkm.ee\)](#)

¹⁴ Eesti 2035 <https://valitsus.ee/strateegia-estni-2035-arengukavad-ja-planeering/strateegia>

taastumatutelt energia tootmisallikatelt taastuvatele, ühest konkreetsest tootmiskohast (Ida-Eesti) enamatele tootmiskohtadele (peamiselt tänu tuuleenergeetika arendamisele) üle Eesti ning sellest tulenevalt uute elektriliinide rajamist. Estlink 3 elektriühenduse ja selle eelduseks oleva Tallinna piirkonna tugevama kõrgepingevõrgu rajamine on otseselt seotud riiklike huvidega energeetika valdkonnas tagada varustuskindlus.

Rahvusvaheline huvi väljendub eelkõige Soome huvis kavandada elektriühendus läbi Estlink 3 merekaabli, mille toimimise eelduseks on tugevam kõrgepingevõrk Tallinna piirkonnas. Kavandatav täiendav elektriühendus Soomega parendab Eesti elektri varustuskindlust. Rahvusvaheline huvi väljendub ka läbi Euroopa Liidu kliima- ja energiapoliitika, kus on seatud eesmärk saavutada aastaks 2050 kliimanetraalsus, ning läbi Pariisi kokkuleppe, millega liitunud ÜRO liikmesriigid on võtnud eesmärgiks hoida ülemaailmne temperatuuri tõus alla 2 °C, soovitatavalt alla 1,5 °C.

Kavandatava Tallinna piirkonna kõrgepingevõrgu tugevdamise planeerimise vastu esineb suur avalik, riiklik ja rahvusvaheline huvi. Arvestades ehitise mastaapi, vajadust nii maa-ala kui ka maakasutusõiguste järele, on riiklik huvi taristu paiknemise asukoha vastu suur. Kavandatav tugevam elektriühendus Tallinna piirkonnas on eelduseks täiendavate välisühenduste loomiseks ja tootmisvõimsuste lisandumiseks Lääne-Eestis, mis parendab tulevikus Eesti elektri varustuskindlust, loob eeldused Eestil taastuvenergia eksportiks ja tugevdab energiajulgeolekut.

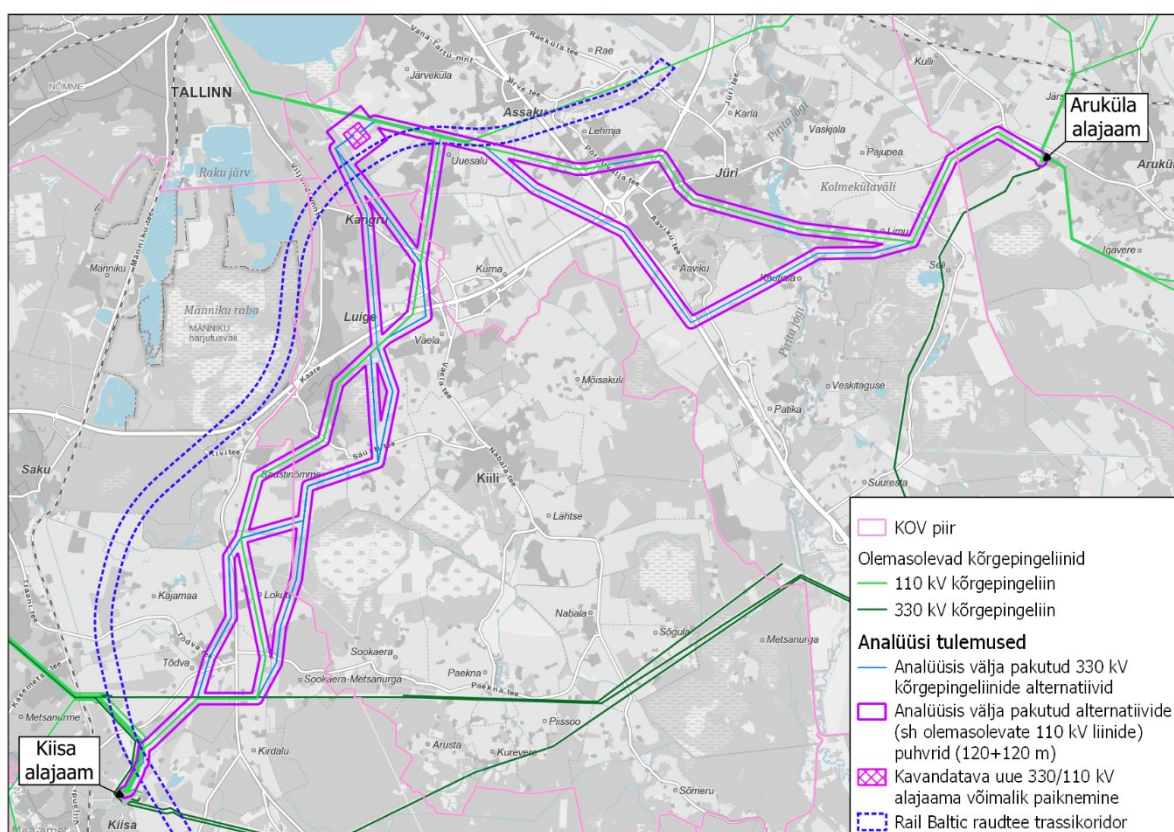
Eelnõu punkti 2 järgi on REP ja KSH algatamise eesmärk planeerida Estlink 3 projekti eeldusena Tallinna piirkonda senisest tugevam kõrgepingevõrk, mis võimaldab suuremaid ülekandevõimsusi Eesti põhivõrgu ida ja lääne regionide vahel ning suurendab ühtlasi energiajulgeolekut ja energiatõhusust. Elektriühendusega koos planeeritakse eeldatavalt järgmised ehitised: 330 kV pingega õhuliinid, 330 kV pingega trafoalajaam ning muud elektrienergia ülekandeliiniga seotud rajatised. Planeeritakse uue 330 kV trafoalajaama (jaama maa vajadus ca 550x400 m) asukoht. Planeeritav elektriliin ehitatakse protsesside tõrgeteta kulgemisel valmis kõige varem aastal 2033 (joonis 1).

REP asukoha eelvaliku tegemisel tuleb kaaluda mitut võimalikku asukohta. Elektriühendusele otsitakse parimat asukohta kogu planeeringuala ulatuses, sh elektriühenduse asukoha alternatiividena kaalutakse olemasolevate liinitrasside kasutamist ning 330 kV õhuliini ühisriputust 110 kV liiniga, selleks et vähendada ülekandeliini trassidega hõivatud maa-ala. Elering on eelnevalt analüüsinud¹⁵ liinikoridoride alternatiivide paigutamise võimalusi piirkonda (joonis 2), millest lähtuvalt on tehtud ka ettepanek planeeringuala ulatuse osas (joonis 3). Samuti analüüsitakse planeeringumenetluse käigus võimalust paigutada kavandatava kõrgepingeliini üks osa Rail Baltic raudtee trassikoridori.

¹⁵ Maves OÜ koostatud [Keila-Kiisa-Aruküla 330 kV õhuliinide trassikoridoride kaardianalüüsi ja alternatiivide võrdlemise seletuskiri](#) ja [võrdlustabelid](#)

2024	2025	2026	2027	2028	2029	2030	2031	2032	2033
	Planeeringumenetlus algatamisest kehtestamiseni asukohavaliku põhjal		Vajadusel REP detailse lahenduse koostamine enne kehtestamist		Alajaama aluse maa soetamine		Õhuliinide ehitushanked		
					Kasutusõiguslepingute sõlmimine õhuliini trassidel				
					Põhiprojektide ning hankedokumentide koostamine		Alajaama ehitus ja kasutuselevõtt		
					Alajaama ehitushange				Õhuliinide ehitus ja kasutuselevõtt

Joonis 1. Tallinna piirkonna kõrgepingevõrgu tugevdamise ajagraafik juhul, kui protsessid kulgevad tõrgeteta



Joonis 2. Tallinna piirkonna kõrgepingevõrgu tugevdamise eelanalüüsis toodud võimalikud alternatiivid (sh olemasolevate liini koridoridega) ja Rail Baltic raudtee trassikoridor

Riigi eriplaneeringu menetlus koosneb kahest etapist:

- 1) asukoha eelvaliku tegemisest ja
- 2) valitud asukohas (või asukohtades) detailse(te) lahendus(te) koostamisest.

PlanS annab võimaluse teatud tingimuste täitumisel loobuda detailse lahenduse koostamisest ja kehtestada planeering asukoha eelvaliku otsuse järgselt. Sellisel juhul

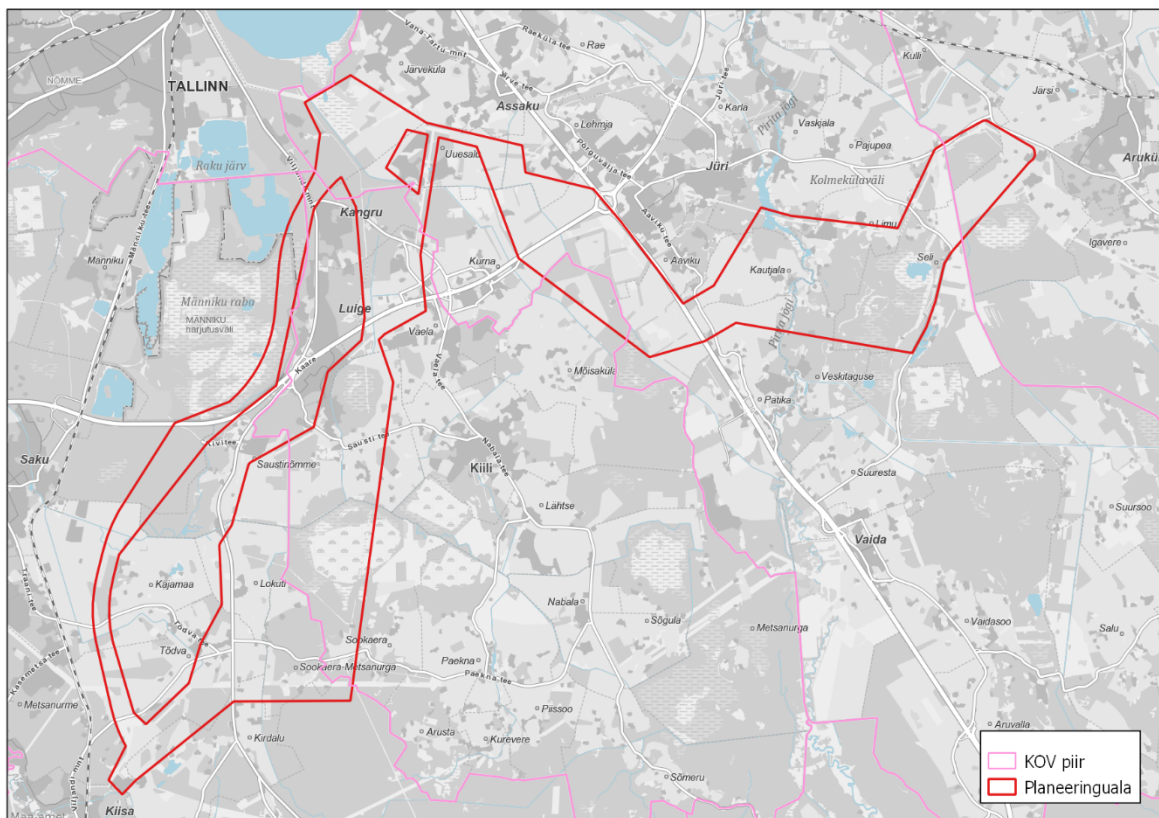
jätkub ehitise kavandamine Tarbijakaitse ja Tehnilise Järelevalve Ameti poolt projekteerimistingimuste väljastamisega. Riigi eriplaneeringu algatamise järel selgitatakse hiljemalt lähteseisukohtade etapis välja kavandatavate elektriühenduste asukoha valikuks vajalike keskkonna- jm uuringute vajadus ning koostatakse uuringute lähteülesanded, mis edasises protsessis ellu viiakse. Asukoha eelvaliku alusel riigi eriplaneeringu kehtestamine on ennekõike võimalik juhul, kui puuduvad välistavad tegurid elektriühenduste edasiseks kavandamiseks projekteerimistingimustega (nt välistatud on mõju Natura 2000 aladele) ning asukoha eelvaliku otsuses on toodud projekteerimistingimuste andmise aluseks olevad tingimused.

Juhul kui planeerimismenetluses ei ole võimalik detailse lahenduse koostamisest loobuda, koostatakse peale asukoha eelvaliku otsuse ja mõjude hindamise¹⁶, sh KSH esimese etapi aruande vastuvõtmist REP detailne lahendus asukoha eelvaliku etapis valituks osutunud elektriühenduste alternatiivi(de)le, millega määratakse kavandatava ehitise ehitusõigus ning lahendatakse muud PlanS § 126 lõikes 1 nimetatud asjakohased ülesanded. Asjakohasuse hindamisel lähtutakse planeeringu eesmärgist ja planeeringuga kavandatava ehitise iseloomust (PlanS § 43 lõige 1). PlanS eelnõu (571 SE) seletuskirja¹⁷ lk 95 kohaselt on REP detailse lahenduse puhul tegemist detailplaneeringu sarnase instrumendiga, millega määratakse kavandatavale ehitisele ehitusõigus ja lahendatakse muud detailplaneeringuga lahendatavad asjakohased ülesanded. Samas ei ole detailplaneeringu täpsusaste kõigil juhtumitel vajalik (riigimaanteed, raudteed), vaid oluline on, et detailplaneeringu alusel oleks võimalik koostada ehitusprojekt. Samas ei pruugi lahendatavate ülesannete hulk olla nii suur kui detailplaneeringu puhul, kuna tegemist on ühe konkreetse ehitise kavandamiseks koostatava planeeringuga. Detailse lahenduse koostamisel viiakse KSH läbi KMH täpsusastmes (järgitakse KMH sisunõudeid). Detailse lahenduse etapis koostatakse ka eelprojekt(id) kuna detailse lahenduse KSH koostatakse KMH täpsusastmes.

Eelnõu punktis 3 esitatakse REP algatamisel teadaolev planeeringuala ja selle suurus, sh planeeringuala piir (joonis 3). Riigi eriplaneeringu planeeringuala hõlmab Harju maakonnas Saku valda, Kiili valda, Rae valda ja Raasiku valda. Planeeringuala suurus on ligikaudu 61,62 km².

¹⁶ PlanS § 4 lõike 2 punkti 5 kohaste planeeringu elluviimisega kaasnevate asjakohaste majanduslike, kultuuriliste, sotsiaalsete ja looduskeskkonnale avalduvate mõjude ning KeHJS kohaste mõjude hindamiseks koostatakse üks ühine programm, esimese etapi aruanne ja aruanne.

¹⁷ [Eelnõu - Riigikogu](#)



Joonis 3. Tallinna piirkonna kõrgepingevõrgu tugevdamise riigi eriplaneeringu planeeringuala asukoht ja piir

Planeeringuala valiti piisava ulatusega, et mitte teha enne planeerimisprotsessi elektriühenduste asukoha eelvalikut ning võimaldamaks planeeringu koostamisel ja selle mõjude hindamisel vajadusel elektriühenduste alternatiivide asukoha muutmist ja täiendavate alternatiivide lisamist. REP kehtestatakse kavandatava tegevuse elluviimiseks vajalikul alal.

Kui planeeringu koostamise ja mõjude hindamise käigus selgub, et kavandatava Tallinna piirkonna kõrgepingevõrgu tugevdamise mõjuala keskkonnamõju hindamise ja keskkonnanjuhtimissüsteemi seaduse (KeHJS) § 2² tähenduses on suurem kui REP ja KSH algatamisel teadaolev planeeringuala, võib kavandatava ehitisega kaasnevate mõjude hindamine hõlmata suurema territooriumi kui planeeringuala. Planeeringualas toimub Tallinna piirkonna kõrgepingevõrgu tugevdamise kavandamiseks vajaliku tervikliku ruumilahenduse loomine.

Eelnõu punkti 4 kohaselt korraldab PlanS § 27 lõike 7 alusel Tallinna piirkonna kõrgepingevõrgu tugevdamise riigi eriplaneeringu koostamist ReM. Vastavalt PlanS § 27 lõikele 7 on riigi eriplaneeringu koostamise korraldaja üldreeglina ReM. Ainult PlanS § 27 lõike 7 teises lauses kehtestatud erijuhtumitel (riigikaitse ja julgeoleku valdkonda puudutavates küsimustes) võib Vabariigi Valitsus otsustada, et riigi eriplaneeringu koostamise korraldaja on selle valdkonna valitsusasutus. Kuna käesoleval juhul ei ole tegemist otseselt riigikaitse või julgeoleku valdkonda kuuluva küsimuse lahendamisega, siis PlanS § 27 lõige 7 teine lause ei kohaldu.

Eelnõu punkti 5 kohaselt teavitab PlanS § 28 lõike 6 kohaselt ReM REP ja KSH algatamisest 30 päeva jooksul algatamisest arvates ühes üleriigilise levikuga ajalehes ning 14 päeva jooksul algatamisest arvates Ametlikes Teadaannetes ja ReM veebilehel. Riigikantselei teavitab REP ja KSH algatamisest 14 päeva jooksul algatamisest arvates Vabariigi Valitsuse veebilehel. Teates märgitakse PlanS § 28 lõike 5 alusel järgmine info:

- 1) algatamisel teadaoleva planeeringuala asukoht ja selle suurus, sh planeeringuala piir;
- 2) riigi eriplaneeringu koostamise eesmärk;
- 3) kavandatava ehitise otstarve ja sellega seonduva tegevuse kirjeldus;
- 4) algatamise otsusega tutvumise aeg ja koht.

PlanS § 28 lõike 7 kohaselt teavitatakse REP ja KSH algatamisest kirjalikult PlanS § 31 lõigetes 1 ja 2 nimetatud isikuid ja asutusi 30 päeva jooksul algatamisest arvates. Täpsemalt seletuskirja p 7.1.

Eelnõu punkti 6 kohaselt Vabariigi Valitsuse korraldusega on võimalik lisaks Riigi Teataja veebilehele tutvuda ReM veebilehel¹⁸, kus materjalid tuleb kättesaadavaks teha hiljemalt 14 päeva jooksul algatamise otsustamisest (PlanS § 28 lõige 6).

4. EELNÕU TERMINOLOOGIA

Eelnõus ei kasutata uusi ega võõrsõnalisi termineid, mida õigusaktides ei ole varem kasutatud.

5. EELNÕU VASTAVUS EUROOPA LIIDU ÕIGUSELE

Eelnõu ei ole seotud Euroopa Liidu õigusega.

6. KAVANDATAVA TALLINNA PIIRKONNA KÕRGEPIINGEVÕRGU TUGEVDAMISE RIIGI ERIPLANEERINGU EELDATAVAD MÕJUD

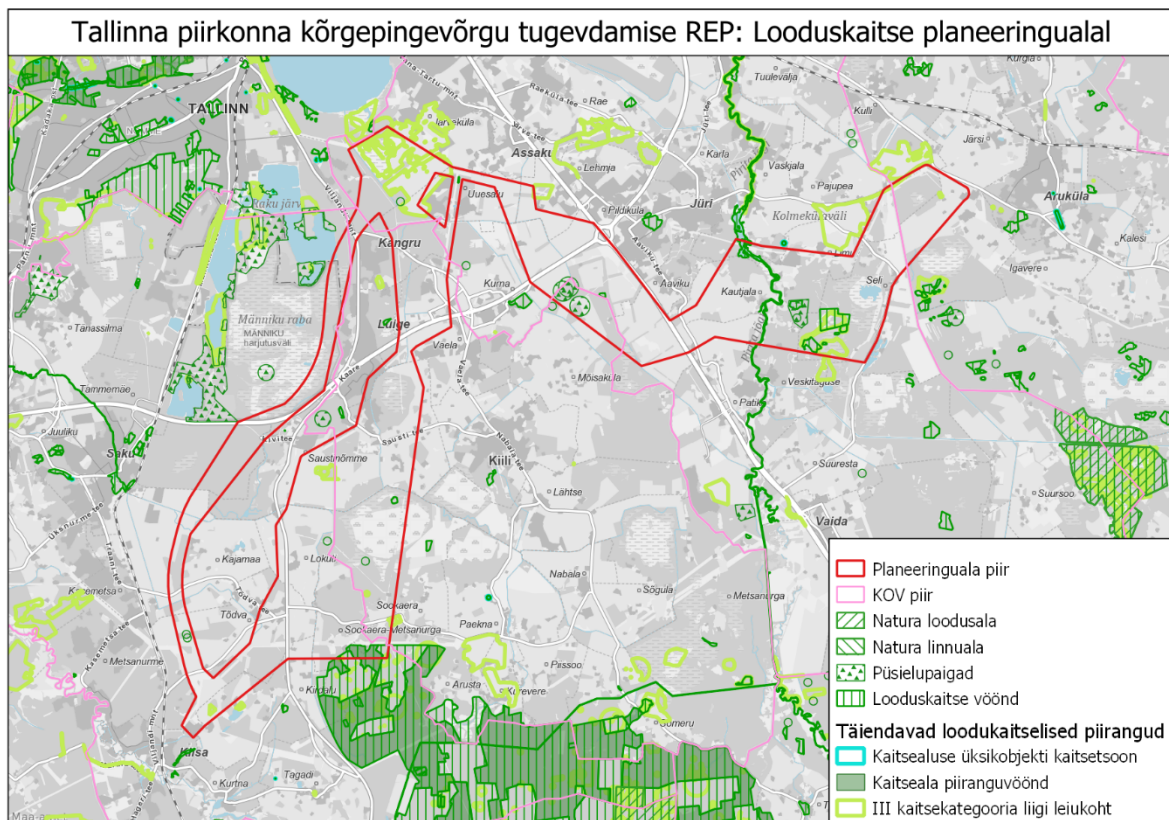
REP algatamine ja kehtestamine on olulisteks eeldusteks Tallinna piirkonna kõrgepingevõrgu tugevdamise projekti elluviimiseks ja kavandatava Estlink 3 välisühenduse toimimiseks. Elektriühendused aitavad kaasa riigi 2050. aasta kliima- ja energiapoliitiliste eesmärkide saavutamisele (vt täpsemalt seletuskirja ptk 3). Tallinna piirkonna kõrgepingevõrgu tugevdamise kavandamine on 2033+ vaates elektri varustuskindluse tagamiseks vältimatult vajalik.

Kavandatava Tallinna piirkonna kõrgepingevõrgu tugevdamise KSH ja PlanS § 4 lõikes 2 punktis 5 nimetatud asjakohaste majanduslike, kultuuriliste, sotsiaalsete ja looduskeskkonnale avalduvate mõjude hindamine ning mõjude hindamiseks vajalikud uuringud viiakse läbi eriplaneeringu raames. REP algatamise järel selgitatakse hiljemalt lähteseisukohtade ja KSH programmi koostamisel välja kavandatavate elektriühenduste asukoha valikuks vajalike keskkonna- jm uuringute vajadus ning koostatakse uuringute lähteülesanded, mis edasises protsessis ellu viiakse.

¹⁸ [Riigi eriplaneeringud | Regionaal- ja Põllumajandusministeerium \(agri.ee\)](#)

Vastavalt Maves OÜ koostatud analüüsile jääb planeeringualale mitmeid erinevaid kultuurimälestisi, sh ehitis- ja arheoloogiamälestisi, mille puhul tuleb planeeringulahenduse täpsustamisel ja realiseerimisel tagada nende säilimine ja ehitismälestiste puhul ka soodne keskkond nende edasiseks kasutamiseks.

Planeeringuala hõlmab väheses ulatuses Nabala-Tuhala looduskaitseala ning mitmetes kohtades kaitsealuste liikide leiukohti (joonis 4). Natura hindamise vajadust ei ole ette näha, kuna planeeritav tegevus ei mõjuta Natura 2000 alasid. Planeerimisprotsessi käigus selgitatakse välja, kas tuleb läbi viia Natura eelhindamine ja vajadusel asjakohane hindamine, kus hinnatakse REP-i elluviimise mõju (kas eraldi või koos teiste projektidega) Natura 2000 ala terviklikkusele, lähtudes ala struktuurist, funktsioonist ja kaitse-eesmärkidest. Ebasoodsa mõju olemasolu korral hinnatakse ka ebasoodsa keskkonnamõju ennetamise, vältimise, vähendamise ja leevendamise ning põhjendatud juhul ka heastamise meetmeid ning vajadusel määratakse keskkonnaseire meetmed.



Joonis 4. Looduskaitsepiirangud Tallinna piirkonna kõrgepingevõrgu tugevdamise riigi eriplaneeringu planeeringualal ja selle lähikümbruses

7. KORRALDUSE TÄITMISEGA SEOTUD TEGEVUSED JA VAJALIKUD KULUD

7.1. Korralduse avalikustamine ja avalikustamisega kaasnevad kulud

Riigi eriplaneeringu ja KSH algatamise otsusest teavitatakse PlanS § 28 lõike 6 alusel 14 päeva jooksul algatamisest arvates Ametlikes Teadaannetes, Vabariigi Valitsuse ja Regionaal- ja Põllumajandusministeeriumi veebilehel ning 30 päeva jooksul algatamisest

arvates ühes üleriigilise levikuga ajalehes. Lisaks planeeringuala kohalike omavalitsuste lehtedes. ReM-ile kaasnevad kulud ajalehtedes teadete avaldamisega. Kulu suurus on ligi 2000 eurot.

Vastavalt PlanS § 28 lõikele 7 teavitatakse riigi eriplaneeringu ja KSH algatamisest 30 päeva jooksul algatamisest arvates kirjalikult:

- ministeeriume jt valitsusasutusi, kelle valitsemisalas olevaid küsimusi eriplaneering käsitleb;
- Riigikogu;
- planeeringuala kohaliku omavalitsuse üksusi;
- isikuid, kelle õigusi võib planeering puudutada. Arvestades planeeringuala suurust ja asjaolu, et hetkel pole teada, kus hakkavad tugevdatud Tallinna piirkonna kõrgepingevõrgu liinid paiknema pole kindlalt selles etapis võimalik tuvastada isikuid, kelle õigusi võib planeering puudutada. Kuna õiguste puudutamine on tõenäolisem eelanalüüsis alternatiividena käsitletud koridorides (vt seletuskirja joonis 2) teavitatakse kirjalikult planeeringualasse jäävate võimalike liinialternatiivide koridorides asuvaid maaomanikke. Ülejäänud planeeringualal täiendavate alternatiivide asukohti alles otsitakse ning seega lähtutakse teavitamisel haldusmenetluse seaduse § 31 lõike 1 punktist 1. Kui edasises menetluses selguvad isikud, kelle õigusi võib planeering puudutada, siis kaasatakse nad koheselt PlanS § 31 lõikes 4 ja § 44 lõikes 4 sätestatud viisil;
- isikuid, kes avaldavad soovi olla eelvaliku tegemisse kaasatud (pole soovi avaldanud);
- samuti isikuid ja asutusi, kellel võib olla põhjendatud huvi eeldatavalt kaasneva olulise keskkonnamõju või riigi eriplaneeringu elluviimise vastu, sh valitsusväliseid keskkonnaorganisatsioone neid ühendava organisatsiooni kaudu (Eesti Keskkonnaühenduste Koda).

Isikupõhist nimekirja vt eelnõu peatüki 3 punktis 5 alajaotuses „Kaasamine ja koostöö asukoha eelvaliku etapis“.

Algatamisest teavitatakse elektrooniliselt, st teavitus edastatakse elektronposti aadressil. ReM-ile kaasnevad kulud riigi eriplaneeringu ja keskkonnamõju strateegilise hindamise algatamisest teavitamisega. Kulu suurus on ligi 100 eurot.

7.2. Korralduse täitmisega seotud kulud

Riigi eriplaneeringu maksumus täpsustub planeerimisprotsessis. Planeeringu asukoha eelvaliku etapi, sh uuringute ja analüüside ning eskiisprojekti(de) maksumus täpsustub peale riigi eriplaneeringu asukoha eelvaliku lähteseisukohtade ja KSH programmi koostamist. Juhul, kui ei ole võimalik loobuda REP detailse lahenduse koostamisest, siis REP detailse lahenduse, sh uuringute ja analüüside ning eelprojekti(de) maksumus täpsustub peale asukoha eelvaliku tegemist.

PlanS § 4 lõike 2¹ kohaselt planeeringu koostamise korraldaja võib ehitusprojekti koostamise aluseks oleva planeeringu tellimise ja PlanS § 4 lõike 2 punktis 5 nimetatud mõjude hindamise kulude kandmiseks sõlmida lepingu planeeringu koostamisest

huvitatud isikuga. PlanS § 4 lõike 2 punktis 5 nimetatud mõjudeks on planeeringu elluviimisega kaasnevad asjakohased majanduslikud, kultuurilised, sotsiaalsed ja looduskeskkonnale avalduvad mõjud, sealhulgas KSH.

Antud juhul on planeeringu koostamisest huvitatud isikuks Elering AS, kellega on sõlmitud koostöökokkulepe nr ..., nr ... (allkirjastatud xx.xx.2024¹⁹), mille kohaselt Elering AS kannab riigi eriplaneeringu koostamise kulud, sh tasub PlanS § 4 lõike 2 punktis 5 sätestatud mõjude hindamise ning riigi eriplaneeringu koostamiseks vajalike uuringute eest.

Regionaal-ja Põllumajandusministeerium kannab riigi eriplaneeringu ja selle mõjude hindamisega seotud menetluskulud (nt teavitamise ja avalikustamisega seotud kulud, projektijuhi palgakulu).

Riigi eriplaneeringu koostamine on kavas kuni kahes etapis:

- riigi eriplaneeringu asukoha eelvaliku lähteseisukohtade ja KSH²⁰ programmi koostamine ja riigi eriplaneeringu asukoha eelvaliku ja KSH esimese etapi aruande koostamine;
- riigi eriplaneeringu detailse lahenduse ja KSH aruande koostamine juhul, kui pole võimalik detailsest lahendusest loobuda.

Riigi eriplaneeringu koostamise ajaline kestus täpsustub planeerimisprotsessis ning sõltub eelkõige mõjude hindamise ja planeeringulahenduse läbirääkimiste protsesside sujumisest. Riigi eriplaneeringu asukoha eelvaliku lähteseisukohtade ja asjakohaste mõjude hindamise, sh KSH programmi koostamine ning asukoha eelvaliku ja asjakohaste mõjude, sh KSH esimese etapi aruande koostamise eeldatav aeg on 2,5 aastat (vt tabel 1). Ajalist kestust (ennekõike selle pikenemist) võivad mõjutada uuringud ja analüüsid, mille vajadus ja/või ajaline kestus selguvad planeeringu koostamisel ning planeeringulahenduse läbirääkimisel.

¹⁹ [Lisada viide, kui leping on allkirjastatud](#)

²⁰ KSH raames viiakse läbi ka PlanS § 4 lõikes 2 punktis 5 nimetatud asjakohaste mõjude hindamine.

Tabel 1. Riigi eriplaneeringu koostamise eeldatav kestus detailsest lahendusest loobumise korral:

Tegevus	Eeldatav kestus
Riigi eriplaneeringu algatamine, planeeringu koostamiseks rahvusvahelise hanke korraldamine ning asukoha eelvaliku lähteseisukohtade ja KSH programmi koostamine, sh: <ul style="list-style-type: none"> - vajalike uuringute ja analüüside kaardistamine; - kaasamist vajava ekspertpädevuse kaardistamine; - esialgsete trassialternatiivide visandamine; - lähteseisukohtade ja KSH programmi avalikustamine ning avalike arutelude korraldamine. 	2024- 2025
Riigi eriplaneeringu asukoha eelvalik ja KSH esimese etapi aruande koostamine, sh: <ul style="list-style-type: none"> - vajalike uuringute, sh seire ja analüüside läbiviimine; - uuringutele ja analüüsidele lähteülesannete koostamine; - mõjude hindamine, alternatiivide võrdlemine ja asukoha eelvaliku tegemine; - asukoha eelvaliku otsuse eelnõu ja KSH esimese etapi aruande avalik väljapanek ja avalikud arutelud; - eskiisprojekti(de)le lähteülesande koostamine; - vajadusel lähtetingimuste koostamine detailse lahenduse koostamiseks. 	2025-2027
Eeldatav riigi eriplaneeringu kehtestamine	2027

Kui detailse lahenduse koostamisest pole võimalik loobuda, siis kehtestatakse REP alles pärast detailse lahenduse ja asjakohaste mõjude hindamise, sh KSH aruande koostamist, sh vajalike uuringute ja analüüside läbiviimist ning eelprojekti(de) koostamist. REP menetlust selgitav skeem on esitatud joonisel 5. Oluline on märkida, et menetlusele lisandub mõjude hindamisele, uuringutele ja analüüsidele vajalik aeg, mis ei ole lõpuni prognoositav.

I ETAPP	AJAKULU (KUUDES)*														II ETAPP	AJAKULU (KUUDES)*											
REP asukohta eelvalik	1	2	3	4	5	6	7	8	9	10	11	12	13	14	REP detailine lahendus	1	2	3	4	5	6	7	8	9	10	11	
Algatamine	■														II etapi aruanne	■	■	■	■	■	■	■	■	■	■	■	■
Teavitamine		■													Kooskõlastamine								■				
Riigihange		■	■	■											Vastuvõtmine									■			
LS ja KSH P**		■	■	■	■										Avalik väljapanek										■		
Avalik väljapanek				■	■										Arutelu											■	■
Arutelu				■	■										Tulemuste arvestamine										■	■	
Tulemuste arvestamine				■	■										Kehtestamine											■	■
I etapi aruanne				■	■	■	■	■	■	■	■	■	■	■													
Kooskõlastamine***										■																	
Avalik väljapanek										■																	
Arutelu										■	■																
Tulemuste arvestamine										■	■																
Vastuvõtmine											■	■															
Kehtestamine****											■	■	■														

* Kollasega markeeritud ajakulu on indikatiivne, täpne aeg selgub planeerimismenetluses

** Lähteseisukohad ja KSH programm on võimalik avalikustada ka koos algatamisest teavitamisega

*** Kooskõlastamine ja avalik väljapanek on võimalik läbi viia samaaegselt

**** Asjakohane juhul kui on võimalik loobuda detailse lahenduse koostamisest

Joonis 5. Riigi eriplaneeringu menetlust illustreeriv joonis, kus mõjude hindamisele ja planeeringulahenduse läbirääkimistele kuluv aeg on prognoosimatu.

7.3. Riigi eriplaneeringu elluviimine tulevikus

Riigi eriplaneeringu koostamise käigus määratakse tugevdatud Tallinna piirkonna kõrgepingevõrgu asukoht, arvestades kõikide kehtivate piirangutega, sh sotsiaalmajanduslike ja kultuuriliste mõjudega, mõjuga keskkonnale ja kaitstavatele loodusobjektidele ning kultuurimälestistele. Vajadusel määratakse meetmed mõjude ennetamiseks, vältimiseks, vähendamiseks või leevendamiseks, seiremeetmed ning põhjendatud juhul olulise mõju heastamise meetmed. Tugevdatud Tallinna piirkonna kõrgepingevõrk on võimalik kavandada asukohtadesse, kus piirangud seda võimaldavad ning majanduslikke, kultuurilisi, sotsiaalseid ja looduskeskkonna mõjusid on võimalik enim leevendada.

Riigi eriplaneeringu algatamise korralduse andmise ajal ei ole teada olulisi keskkonnakaitselisi vm põhjuseid, mis välistaksid Tallinna piirkonna kõrgepingevõrgu tugevdamise kavandamiseks koostatava REP elluviimise tulevikus. See ei välista kirjeldatud asjaolude ilmsiks tulekut REP koostamise ja mõjude hindamise raames. Kui REP koostamise ajal ilmnevad asjaolud, mis välistavad planeeringu elluviimise tulevikus, siis võib Vabariigi Valitsus REP koostamise ja KSH PlanS § 29 lõike 1 punkti 1 alusel lõpetada.

PlanS § 53 lõike 1 kohaselt kehtestab REP-i Vabariigi Valitsus korraldusega. Sama paragrahvi lõike 2 kohaselt REP kehtestamisega peatub sellega hõlmatud planeeringuala varem kehtestatud planeeringu või selle osa kehtivus. Peatunud kehtivusega planeeringuga hõlmatud alal asendab riigi eriplaneering peatunud kehtivusega planeeringut ning vastavad muudatused kantakse planeeringutesse 60 päeva jooksul riigi eriplaneeringu kehtestamisest arvates. Muudatuste sissekandmisel tuleb varem kehtestatud planeeringu juures viidata, et vastaval maa-alal kehtib eriplaneering või tehnilise võimaluse korral kanda eriplaneeringuga kavandatud muudatused varem kehtestatud planeeringu kaardile ja seletuskirja. Sama paragrahvi lõike 3 kohaselt riigi

eriplaneering kaotab kehtivuse, kui planeeringut ei ole asunud ellu viima viie aasta möödumisel riigi eriplaneeringu kehtestamisest arvates.

Tallinna piirkonna kõrgepingevõrgu tugevdamisega seotud REP koostamise ja mõjude hindamise kulud kannab huvitatud isik.

8. KORRALDUSE JÕUSTUMINE

Korraldus jõustub üldises korras.

9. KORRALDUSE EELNÕU KOOSKÕLASTAMINE

Eelnõu esitatakse eelnõude infosüsteemi (EIS) kaudu kooskõlastamiseks järgmistele valitsusasutustele: Riigikantselei, Kliimaministeerium, Kaitseministeerium, Siseministeerium, Kultuuriministeerium, Välisministeerium, Rahandusministeerium, Sotsiaalministeerium, Majandus- ja Kommunikatsiooniministeerium.

Eelnõu esitatakse EIS kaudu kooskõlastamiseks järgmisele üleriigilisele kohaliku omavalitsuse üksuse liidule: Eesti Linnade ja Valdade Liit (ELVL).

PlanS § 28 lg 7 lubab Vabariigi Valitsusel riigi eriplaneeringu algatada ja teavitada sellest asjaomaseid isikuid 30 päeva jooksul pärast algatamist. Riigi eriplaneeringute algatamisel rakendatud hea tava kohaselt ja konstruktiivsete koostöösuhete loomiseks esitab ReM korralduse eelnõu asjaomastele isikutele nende arvamuse väljaselgitamiseks siiski juba enne riigi eriplaneeringu algatamist. Eelnõu esitatakse arvamuse avaldamiseks Saku vallale, Kiili vallale, Rae vallale, Raasiku vallale, MTÜ Harjumaa Omavalitsuste Liidule, Eesti Keskkonnaühenduste Kojale, Riigimetsa Majandamise Keskusele, Elering AS-le, AS-le Eesti Raudtee, Rail Baltic Estonia OÜ-le.