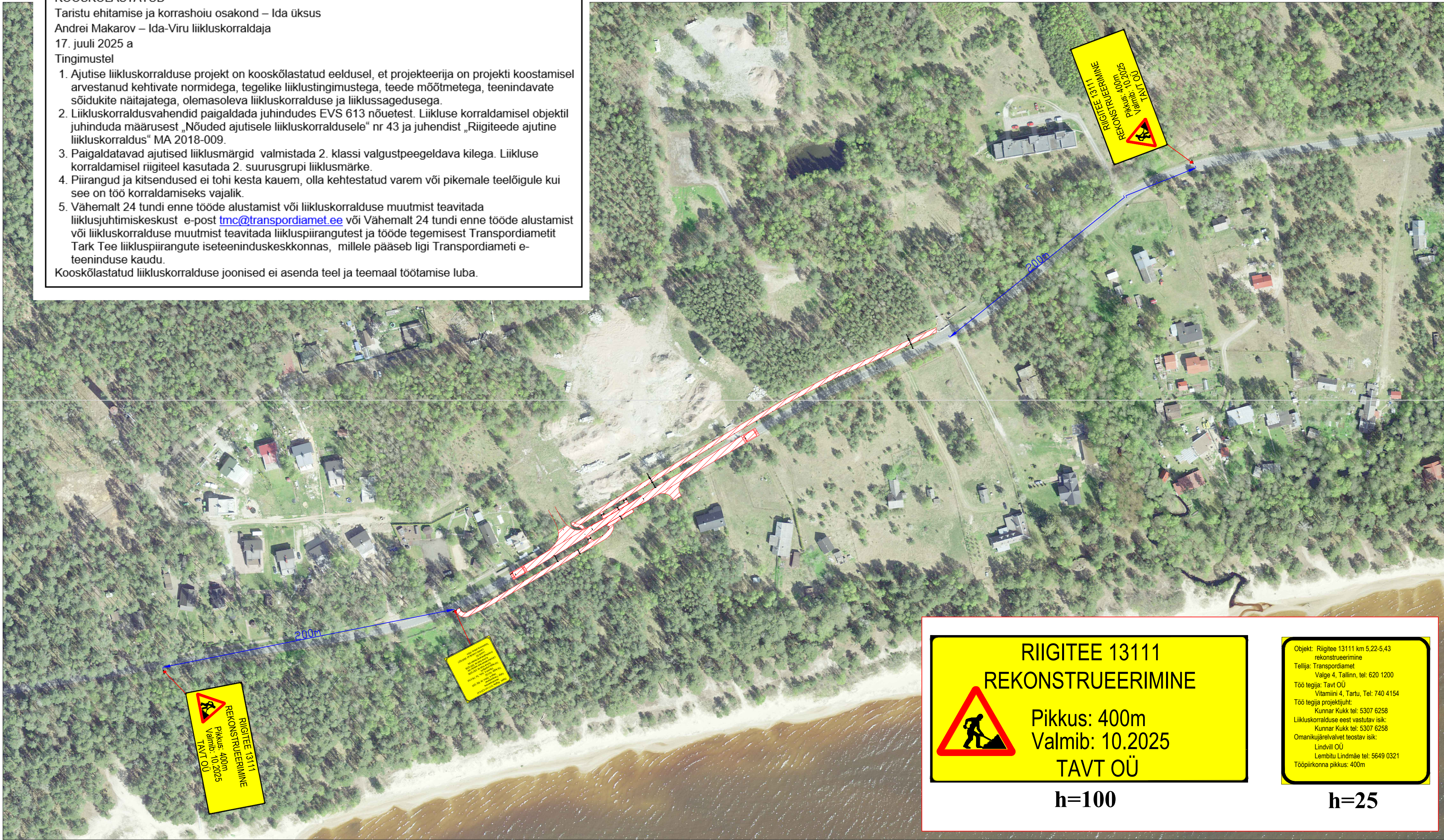


KOOSKÕLASTATUD

Taristu ehitamise ja korrashoiu osakond – Ida üksus  
Andrei Makarov – Ida-Viru liikluskorraldaja  
17. juuli 2025 a  
Tingimustel

1. Ajutise liikluskorralduse projekt on kooskõlastatud eeldusel, et projekteerija on projekti koostamisel arvestanud kehtivate normidega, tegelike liiklustingimustega, teede mõõtmetega, teenindavate sõidukite näitajatega, olemasoleva liikluskorralduse ja liiklussagedusega.
  2. Liikluskorraldusvahendid paigaldada juhitudes EVS 613 nõuetest. Liikluse korraldamisel objektil juhendada määrusest „Nõuded ajutisele liikluskorraldusele“ nr 43 ja juhendist „Riigiteede ajutine liikluskorraldus“ MA 2018-009.
  3. Paigaldatavad ajutised liiklusemärgid valmistada 2. klassi valgustpeegeldava kilega. Liikluse korraldamisel riigiteel kasutada 2. suurusgrupi liiklusemärke.
  4. Piirangud ja kitsendused ei tohi kesta kauem, olla kehtestatud varem või pikemale teelõigule kui see on töö korraldamiseks vajalik.
  5. Vähemalt 24 tundi enne tööde alustamist või liikluskorralduse muutmist teavitada liiklusjuhtimiskeskust e-posti [tmc@transpordiamet.ee](mailto:tmc@transpordiamet.ee) või Vähemalt 24 tundi enne tööde alustamist või liikluskorralduse muutmist teavitada liikluspiirangutest ja tööde tegemisest Transpordiametit Tark Tee liikluspiirangute iseteeninduskeskkonnas, millele pääseb ligi Transpordiameti e-teeninduse kaudu.
- Kooskõlastatud liikluskorralduse joonised ei asenda teel ja teemaal töötamise luba.



Märkused:

1. Muud olemasolevad liiklusemärgid, mis lähevad vastuollu antud ajutise ehitusaegse liiklusskeemiga, tuleb kinni katta.
2. Vajadusel korrigeerida liiklusskeem tööetapil olukorra kohaseks.
3. Vajadusel lisada objektile täiendavaid liiklusemärke.
4. Ajutised ehitusaegsed liiklusemärgid tuleb paigaldada nii, et nad on liiklejale üheselt mõistetavad ja arusaadavad.
5. Tagada kogu ehitustööde vältel ajutiste liiklusemärkide püstitolek ja loetavus.
6. Joonist lugeda märgitud numbrite järgi.

Lisa märkused:

1. Aasta keskmine ööpäevane liiklus 167  
Sõiduaudod ja pakiautod (%) 98  
Veoaudod ja autobussid (%) 2  
Autorongid (%) 0
2. Antud asulavälisel lõigul kehtib statsionaarne kiirusepiirang 50 km/h

LEPPEMÄRGID			Lõunaliiklus Sinu liikluskorraldaja		Projekti nimetus: Riigitee 13111 km 5,22-5,43 rekonstrueerimine	Kuupäev 04.07.2025
	Töötsoon		Paigaldatav ajutine liiklusmärk	Tähe pöik 8, Kambja vald, Tartu maakond Telefon: +372 5248 400 E-post: info@lounaliiklus.ee	Objekti asukoht: Tee nr 13111 Kauksi-Vasknarva km 5,183-5,565	Töö nr: 227/25
	Märgid 686a/686b		Olemasolev liiklusmärk	Koostas: Indrek Vähi		Joonis nr : 1 - (3)
				Tellija: TAVT OÜ	Joonis: Ajutine liikluskorraldusskeem	Möötkava



KOOSKÕLASTATUD

Taristu ehitamise ja korrashoiu osakond – Ida üksus  
Andrei Makarov – Ida-Viru liikluskorraldaja  
17. juuli 2025 a

Tingimustel

1. Ajutise liikluskorralduse projekt on kooskõlastatud eeldusel, et projekteerija on projekti koostamisel arvestanud kehtivate normidega, tegelike liiklustingimustega, teede mõõtmetega, teenindavate sõidukite näitajatega, olemasoleva liikluskorralduse ja liiklussagedusega.
  2. Liikluskorraldusvahendid paigaldada juhenduses EVS 613 nõuetest. Liikluse korraldamisel objektil juhendada määrusest „Nõuded ajutisele liikluskorraldusele“ nr 43 ja juhendist „Riigiteede ajutine liikluskorraldus“ MA 2018-009.
  3. Paigaldatavad ajutised liiklusemärgid valmistada 2. klassi valgustpeegeldava kilega. Liikluse korraldamisel riigiteel kasutada 2. suurusgrupi liiklusemärgi.
  4. Piirangud ja kitsendused ei tohi kesta kauem, olla kehtestatud varem või pikemale teelõigule kui see on töö korraldamiseks vajalik.
  5. Vähemalt 24 tundi enne tööde alustamist või liikluskorralduse muutmist teavitada liiklusjuhtimiskeskust e-post [tmc@transpordiamet.ee](mailto:tmc@transpordiamet.ee) või Vähemalt 24 tundi enne tööde alustamist või liikluskorralduse muutmist teavitada liikluspäringutest ja tööde tegemisest Transpordiametit Tark Tee liikluspäringute iseteeninduskeskkonnas, millele pääseb ligi Transpordiameti e-teeninduse kaudu.
- Kooskõlastatud liikluskorralduse joonised ei asenda teel ja teemaal töötamise luba.



Märkused:

1. Muud olemasolevad liiklusemärgid, mis lähevad vastuollu antud ajutise ehitusajaga liikluskeemiga, tuleb kinni katta.
2. Vajadusel korrigeerida liikluskeem tööetapil olukorra kohaseks.
3. Vajadusel lisada objektile täiendavaid liiklusemärgi.
4. Ajutised ehitusajaga liiklusemärgid tuleb paigaldada nii, et nad on liiklejale üheselt mõistetavad ja arusaadavad.
5. Tagada kogu ehitustööde vältel ajutiste liiklusemärgide püstitolek ja loetavus.
6. Joonist lugeda märgitud numbrite järgi.

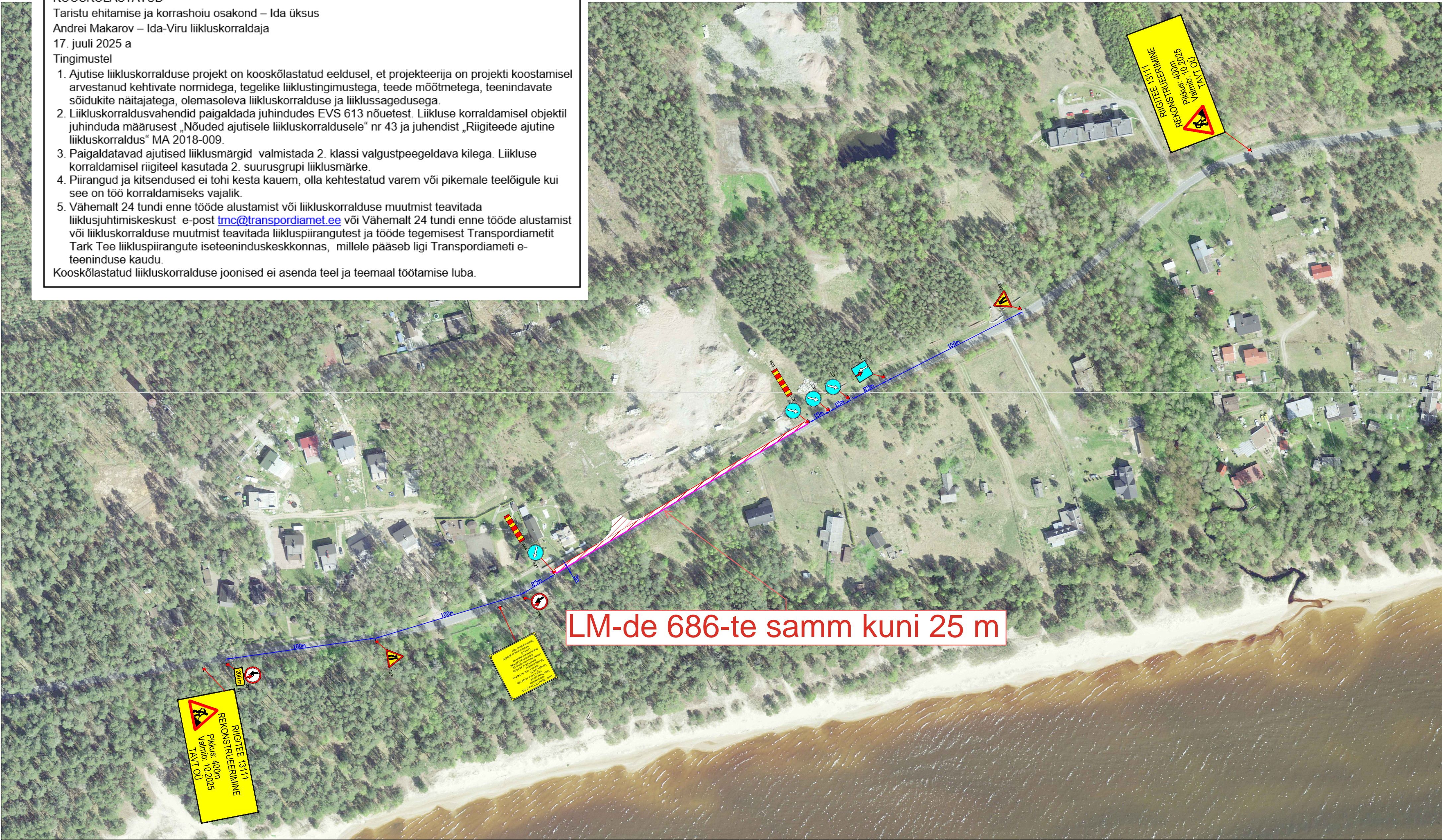
Lisa märkused:

1. Aasta keskmine ööpäevane liiklus 167  
Sõiduaudod ja pakiautod (%) 98  
Veoaudod ja autobussid (%) 2  
Autorongid (%) 0
2. Antud asulavälisel lõigul kehtib statsionaarne kiirusepiirang 50 km/h

LEPPEMÄRGID			Projekti nimetus:		Kuupäev	
	Töötsoon		Riigitee 13111 km 5,22-5,43 rekonstrueerimine		04.07.2025	
	Märgid 686a/686b		Objekti asukoht: Tee nr 13111 Kauksi-Vasknarva km 5,183-5,565		Töö nr: 227/25	
			Koostas: Indrek Vähi		Joonis nr: 2 - (3)	
			Tellija: TAVT OÜ		Mootkava	



**KOOSKÕLASTATUD**  
 Taristu ehitamise ja korrashoiu osakond – Ida üksus  
 Andrei Makarov – Ida-Viru liikluskorraldaja  
 17. juuli 2025 a  
 Tingimustel  
 1. Ajutise liikluskorralduse projekt on kooskõlastatud eeldusel, et projekteerija on projekti koostamisel arvestanud kehtivate normidega, tegelike liiklustingimustega, teede mõõtmetega, teenindavate sõidukite näitajatega, olemasoleva liikluskorralduse ja liiklussagedusega.  
 2. Liikluskorraldusvahendid paigaldada juhindudes EVS 613 nõuetest. Liikluse korraldamisel objektil juhinduda määrusest „Nõuded ajutisele liikluskorraldusele“ nr 43 ja juhendist „Riigiteede ajutine liikluskorraldus“ MA 2018-009.  
 3. Paigaldatavad ajutised liikluskärgid valmistada 2. klassi valgustpeegeldava kilega. Liikluse korraldamisel riigiteel kasutada 2. suurusgrupi liikluskärgi.  
 4. Piirangud ja kitsendused ei tohi kesta kauem, olla kehtestatud varem või pikemale teelõigule kui see on töö korraldamiseks vajalik.  
 5. Vähemalt 24 tundi enne tööde alustamist või liikluskorralduse muutmist teavitada liiklusjuhtimiskeskust e-posti [tmc@transpordiamet.ee](mailto:tmc@transpordiamet.ee) või Vähemalt 24 tundi enne tööde alustamist või liikluskorralduse muutmist teavitada liikluspiirangutest ja tööde tegemisest Transpordiameti Tark Tee liikluspiirangute iseteeninduskeskkonnas, millele pääseb ligi Transpordiameti e-teeninduse kaudu.  
 Kooskõlastatud liikluskorralduse joonised ei asenda teel ja teemaal töötamise luba.



Märkused:

1. Muud olemasolevad liikluskärgid, mis lähevad vastuollu antud ajutise ehitusajaga liiklusskeemiga, tuleb kinni katta.
2. Vajadusel korrigeerida liiklusskeem tööetapi olukorra kohaselt.
3. Vajadusel lisada objektile täiendavaid liikluskärgi.
4. Ajutised ehitusajaga liikluskärgid tuleb paigaldada nii, et nad on liiklusele üheselt mõistetavad ja arusaadavad.
5. Tagada kogu ehitustööde vältel ajutiste liikluskärgide püstitamine ja loetavus.
6. Joonist lugeda märgitud numbrite järgi.

Lisa märkused:

1. Aasta keskmine ööpäevane liiklus 167  
Sõiduaudod ja pakiaudod (%) 98  
Veoaudod ja autobussid (%) 2  
Autorongid (%) 0
2. Antud asulavälisel lõigul kehtib statsionaarne kiirusepiirang 50 km/h

LEPPEMÄRGID			<div><div>Lõunaliiklus</div><div>Sinu liikluskorraldaja</div></div> <div>Tähe põik 8, Kambja vald, Tartu maakond Telefon: +372 5248 400 E-post: info@lounaliiklus.ee</div>		Projekti nimetus: Riigitee 13111 km 5,22-5,43 rekonstrueerimine		Kuupäev 04.07.2025	
<div></div>	Töötsoon	<div></div>			Paigaldatav ajutine liiklusmärk	Objekti asukoht: Tee nr 13111 Kauksi-Vasknarva km 5,183-5,565		Töö nr: 227/25
<div></div>	Märgid 686a/686b	<div></div> <div>351#</div>	Olemasolev liiklusmärk	Koostas: Indrek Vähi		Joonis: Ajutine liikluskorraldusskeem		Möötkava
				Tellija: Tavit OÜ				