



KESKKONNAAMET

KORRALDUS

27.05.2026 nr DM-127053-125

Hagudi III kruusakarjääri keskkonnaloa nr KL-526334 andmine

1. OTSUS

Arvestades Osaühing Elektriväli 07.06.2024 esitatud keskkonnaloa taotlust nr T-KL/1022407-5 ja võttes aluseks maapõueseaduse (MaaPS) § 48 ning haldusmenetluse seaduse (HMS) HMS § 53 lg 1 p 2 ja lg 2 p 2 ja 3, § 61 lg 1 otsustan:

1.1 Anda ettevõttele Osaühing Elektriväli (registrikood 10676075) tähtajaline keskkonnaluba nr KL-526334 15 aastaks aadressil Jaagu-Jüri, Hagudi küla, Rapla vald, Rapla maakond (katastritunnus(ed) 66903:003:0003; registriosa nr 1659537) asuvale Hagudi III kruusakarjäärile maavara kaevandamiseks.

1.2 Määrata keskkonnaloale nr KL-526334 kõrvaltingimused lähtuvalt käesoleva korralduse peatükis 3.4 "Kõrvaltingimuste seadmine" toodust.

1.3 Korraldus jõustub ettevõttele Osaühing Elektriväli teatavakstegemisel.

2. ASJAOLUD

2.1 Taotluse läbivaatamine

Osaühing Elektriväli esitas 17.01.2024 Keskkonnaametile taotluse nr T-KL/1022407 Hagudi III kruusakarjääri keskkonnaloa saamiseks. Taotluses täiendati graafilisi lisasid ja seletuskirja ning nõuetekohane taotlus nr T-KL/1022407-5 esitati 07.06.2024 (Dokumendid on registreeritud keskkonnaotsuste infosüsteemis (edaspidi KOTKAS) 07.06.2024 menetluse nr M-127053 juurde).

Hagudi III kruusakarjääri keskkonnaluba taotletakse Hagudi külas Rapla vallas Rapla maakonnas erakinnistut Jaagu-Jüri (katastritunnus 66903:003:0003, sihtotstarve maatulundusmaa 100%).

Taotletav mäeeraldis hõlmab Hagudi kruusamaardla (maavarade registri registrikaart nr 0724) ehituskruusa aktiivse tarbevaru 20 ja 21 plokki, ehitusliiva aktiivse tarbevaru 22 plokki, täiteliiva aktiivse tarbevaru 23 plokki, hõlmates plokkide osaliselt.

Seletuskirjas on märgitud, et tulenevalt uuringuaruande ja varude kinnitamise käskkirja sisust on kaevandatud mahu aruannete esitamisel kohustus 9., 10., 11., 12., 13. ja 14. plokist kaevandamisel kinni pidada kasutusala protsentuaalsest jaotusest ehituskruus 26%, ehitusliiv 58% ja täiteliiv 16%. Sama kehtib ka plokkidele 21, 22 ja 23, kuna need plokkid on eraldatud

plokkidest 9, 10 ja 11.

Taotletava kruusa ja liiva maavaravaru kogus Hagudi III kruusakarjääris on 231,1 tuh m³, sellest kaevandatavat varu kokku 211,1 tuh m³. Luba taotletakse 15 aastaks, millest lähtuvalt on aastane keskmine kaevandamise maht ligikaudu 14 tuh m³. Taotletava mäeeraldisel pindala on 4,43 ha ja taotletava mäeeraldisel teenindusmaa pindala on 4,64 ha. Maavara kasutatakse üld- ja teedehituses. Kaevandatud maa kavandatakse korrastada metsa- ja rohumaks.

Taotletav mäeeraldis külgneb põhjaservas vahetult Hagudi II kruusakarjääri (loa nr Rapm-070; loa omaja Osaühing Elektriväli; luba kehtib kuni 01.09.2039) mäeeraldisega ja selle teenindusmaaga. Seletuskirja kohaselt ei jäeta hoidetervikut Hagudi II karjääriga piirnevale alale.

Riigitee Tallinna-Rapla-Türi nr 15 äärmise sõiduraja välimine serv jääb taotletavast mäeeraldisest ja selle teenindusmaast ~48 m kaugusele lääne suunda. Avalikus kasutuses olev Hagudi Nõmmekõrtsi tee nr 6690267 äärmise sõiduraja välimine serv jääb taotletavast mäeeraldisest ja selle teenindusmaast ~8 m kaugusele kirde suunda.

Rail Baltic trassikoridor jääb taotletavast mäeeraldisest ja selle teenindusmaast ~3,8 km kaugusele lääne suunda.

Riigilõiv kokku 500 eurot on tasutud 17.01.2024 riigilõivuseaduse § 136² lõike 1 punkt 4 kohaselt.

Keskkonnanaloo andmise taotlust on kontrollinud maavarade registri volitatud töötleja (Maa-ameti 25.01.2024 kiri nr 9-3/24/800-2; 08.02.2024 kiri nr 9-3/24/1770-2, 13.02.2024 kiri nr 9-3/24/2009-2 ja 18.03.2026 kiri nr 13-1/26-455).

2.2 Taotluse ning otsuse eelnõu avalikustamine ning menetlusosaliste teavitamine

Loa andja edastas esmase taotluse 17.01.2024 keskkonnaotsuste infosüsteemi kaudu kohe selle pärast selle saamist teadmiseks ja soovi korral arvamuse avaldamiseks Rapla Vallavalitsusele (edaspidi kohalik omavalitsus; KeÜS § 43 lg 1 ja 2).

Loa andja teavitas avalikkust loa menetluse algatamisest 22.02.2024 väljaandes Ametlikud Teadaanded. Lisaks teavitas Keskkonnaamet 22.02.2024 kirjaga nr DM-127053-10 piirinaabreid ja mõjutatud isikuid taotluse esitamisest (KeÜS § 46 lg 1 p-d 1 ja 2). Loa andja otsustas jätta ajalehes teade avaldamata, kuna taotlusmaterjalide põhjal kavandatud tegevusega kaasnev keskkonnahäiring või -risk on nii väike, et selle vastu puudub piisav avalik huvi (KeÜS § 47 lg 2).

Loa andja edastas Hagudi III kruusakarjääri keskkonnanaloo taotluse 22.02.2024 kirjaga nr DM-127053-11 arvamuse avaldamiseks kohalikule omavalitsusele (Rapla Vallavalitsusele) (KeÜS § 43 lg 2¹, MaaPS § 49 lg 6). Rapla Vallavolikogu ei nõustunud 28.03.2024 otsusega nr 20 (registreeritud KOTKAS-es 01.04.2024 numbriga DM-127053-12) keskkonnanaloo andmisega.

Keskkonnaamet edastas 02.04.2024 kirjaga number DM-127053-13 haldusmenetluse seaduse § 49 lõike 3 kohaselt Rapla Vallavalitsuse otsuse ettevõttele Osaühing Elektriväli küsimaks, kuidas ettevõtte soovib menetlusega jätkata (KOV otsuse vaidlustamine, loa andmiseks Vabariigi Valitsuse poole pöördumine vastavalt maapõuaseaduse § 55 lõigetele 4, 4¹ ja 5 või taotluse tagasi võtmine).

Osaühing Elektriväli palus 07.05.2024 kirjaga (registreeritud KOTKAS-es 08.05.2024 numbriga DM-127053-16) lükata edasi menetluses DM-127053 Hagudi III kruusakarjääri keskkonnaloa taotlusele mittelubava otsuse tegemist, kuna Rapla Vallavalitsus lubas tehtud keelava otsuse teema volikogus uuesti arutlusele võtta.

Osaühing Elektriväli esitas Keskkonnaametile 07.06.2024 uue täiendatud Hagudi III kruusakarjääri Keskkonnaloa taotluse (registreeritud KOTKAS-es 07.06.2024 numbriga DM 127053-17). Täiendatud on eeskätt peatükki 6 „Kavandatava kaevandamise keskkonnamõju võimalik ulatus ja esineda võivad avariilukorrad“.

Keskkonnaamet märkis, et kui ettevõtte eesmärk oli taotlust märkimisväärselt muuta, et Keskkonnaamet selle uuesti kohalikule omavalitsusele arvamuse avaldamiseks saadaks, siis 07.06.2024 esitatud taotlusesse sisse viidud muudatused ei ole selleks piisavad. Keskkonnaamet lisas, et kohalik omavalitsus võib teha uue otsuse ka iseseisvalt ilma uut keskkonnaloa taotlust saamata.

Rapla Vallavolikogu nõustus 29.08.2024 otsusega nr 47 nõustuda Hagudi III kruusakarjääri keskkonnaloa andmisega tingimusel, et eelnevalt viiakse läbi elu- ja looduskeskkonna keskkonnamõju hindamine ja maavara ammendumisel korrastatakse ala.

Keskkonnaamet palus 02.09.2024 kirjaga nr DM-127053-21 kohalikul omavalitsusel täpsustada, mida on mõeldud „elu – ja looduskeskkonna keskkonnamõjude hindamine“ all, et kas antud juhul on sellega mõeldud, et taotlusele tuleks teha kaks eksperthinnangut, millest üks selgitab välja kaevandamise mõju inimestele ja teine looduskaitsele liikidele piirkonnas. Või kas valla hinnangul võiks antud juhul piisata Keskkonnaameti põhjaliku eelhinnangu kirjutamisest.

Rapla Vallavalitsus selgitas Keskkonnaametile 19.09.2024 kirjaga nr 5-1/2024/576-6, et milliseid eksperthinnanguid ta ootab (registreeritud KOTKAS-es 20.09.2024 numbriga DM 127053-22).

Osaühing Elektriväli esitas nõutud eksperthinnangud 05.02.2025 (registreeritud KOTKAS-es 10.02.2025 numbriga DM-127053-35).

Kuna piirinaabitelt oli laekunud hulgaliselt vastuväiteid, teavitas Keskkonnaamet 30.01.2026 kirjaga nr DM-127053-66, et 19.02.2026 algusega kell 10:30 toimub Rapla riigimajas (Tallinna maantee 14, 79513 Rapla) Hagudi III kruusakarjääri menetluse raames avalik arutelu.

Avalik arutelu toimus 19.02.2026 Rapla Riigimajas. Avaliku arutelu kohta koostati protokoll (registreeritud KOTKAS-es 25.02.2026 numbriga DM-127053-79).

Keskkonnaamet saatis 06.08.2025 kirjaga nr DM-127053-50 Hagudi III kruusakarjääri keskkonnaloo taotlusele koostatud keskkonnamõtjude eel hinnangu ja KMH algatamata jätmise otsuse eelnõu seisukoha võtmiseks Rapla Vallavalitsusele ning tutvumiseks taotleja, seisukoha esitamise tähtajaga 06.09.2025 (KeHJS § 11 lõike 2³).

Rapla Vallavalitsus andis oma 22.08.2025 kirjaga nr 5-1/2025/2071-1 teada, et Keskkonnaameti poolt edastatud Hagudi III kruusakarjääri määeraldise keskkonnaloo taotlusele keskkonnamõtju hindamise algatamata jätmise otsuse eelnõu, millele soovitakse tagasisidet 06.09.2025, kohta saab anda arvamuse vallavolikogu. Lähim vallavolikogu istung toimub 25.09.2025 ning seetõttu soovitakse arvamuse andmise tähtaega pikendada kuni 30.09.2025.

Keskkonnaamet teavitas Rapla Vallavalitsust 29.08.2025 kirjas nr DM-127053-52, arvestab edastatud asjaoludega ja ootab eelnõu kohta arvamust hiljemalt 30.09.2025.

Rapla Vallavalitsus edastas Keskkonnaametile Rapla Vallavolikogu 25.09.2026 otsuse nr 42, kus nõustuti Hagudi III kruusakarjääri keskkonnaloo taotlusele keskkonnamõtju hindamise algatamata jätmise otsuse eelnõuga ning paluti arvestada keskkonnaloale volikogu seisukohas esitatud täiendavate tingimuste kandmise vajadusega (KOTKAS 01.10.2025 numbriga DM-127053-57).

Loa andja teavitas 12.02.2026 loa andmise otsuse eelnõu valmimisest ametlikus väljaandes Ametlikud Teadaanded ja saatis menetlusosalistele ja huvitatud isikutele tutvumiseks ja arvamuse/vastuväidete esitamiseks (HMS § 48 lg 1 ja 2, § 49 lg 1, KeÜS § 48 lg 1, 3 ja 4).

Eelnõule esitati arvamusi ja vastuväiteid (vt korralduse peatükist 3.5).

2.3 Keskkonnamõtju hindamise algatamata jätmine

Keskkonnaamet jättis 30.01.2026 kirjaga nr DM-127053-65 "Hagudi kruusamaardla Hagudi III kruusakarjääri keskkonnaloo taotlusele keskkonnamõtju hindamise algatamata jätmine" algatamata KMH Hagudi III kruusakarjääri keskkonnaloo taotlusele. Kavandatava tegevuse keskkonnametmed ebasoodsa keskkonnamõtju vältimiseks või leevendamiseks tuuakse välja keskkonnaloo kõrvaltingimustena (vt p 3.4.).

3. KAALUTLUSED

3.1 Keskkonnamõtju hindamise vajalikkuse üle otsustamine

Keskkonnamõtju hinnatakse, kui taotletakse luba ja kavandatav tegevus toob eeldatavalt kaasa olulise keskkonnamõtju (KeHJS § 3 lg 1 p 1, p 2).

Keskkonnaamet peab andma eel hinnangu ja kaaluma keskkonnamõtju hindamise (edaspidi KMH) vajalikkust (KeHJS § 6 lg 2³), kuna tegemist on pealmaakaevandamise tegevusega kuni 25 hektari suurusel alal (KeHJS § 6 lg 2 p 2, § 6¹ lg 3, § 11 lg-te 2 ja 4 ning KeHJS § 6 lg 4 alusel kehtestatud Vabariigi Valitsuse 29.08.2005 määruse nr 224 „Tegevusvaldkondade, mille

korral tuleb anda keskkonnamõju hindamise vajalikkuse eelhindang, täpsustatud loetelu“ (edaspidi määrus nr 224; § 1 lg 1 ja § 3 p 4).

Eelhindanguga selgitatakse, kas kavandatav tegevus võib eeldatavalt kaasa tuua olulise keskkonnamõju või mitte ning otsustatakse KMH algatamine või algatamata jätmine (KeHJS § 6 lg 2¹, § 6¹ lg 3, § 11 lg-d 2 ja 4).

Keskkonnaamet on andnud eelhindangu (registreeritud KOTKAS-es 30.01.2026 numbriga DM-127053-65), milles leiab, et kavandataval tegevusel puudub oluline keskkonnamõju, mistõttu KMH algatamine ei ole vajalik järgmistel põhjustel:

1. kavandatav tegevuskoht ei asu kaitstaval loodusobjektidel ega Natura 2000 võrgustiku alal ning kavandatava tegevusega ei mõjutata ebasoodsalt kaitstavaid loodusobjekte ega Natura 2000 võrgustiku alasid;
2. eelhindamise tulemusena selgus, et leevendusmeetmete kasutamisel eeldatavalt ei ületata kaevandamisel piirmäärasid müra ja õhusaaste osas;
3. eelhindamise tulemusena selgus, et kaevandamine ei mõjuta väljakujunenud põhjaveerežiimi, kuna kaevandamine toimub olemasolevat veerežiimi muutmata ja reostuse teket tuleb hoolega vältida;
4. mäeeraldisel maastik kaevandamistööde käigus hävib, kuid see on kvalitatiivselt hiljem osaliselt taastatav maa-ala korrastamisega.

Eelhindangus määrati leevendusmeetmed, mis on konkreetsemaks sõnastatud ja lisatud käesoleva keskkonnaloa kõrvaltingimustesse.

3.2 Kaalutlused loa andmisel

Taotluse lahendamisel ei ole loa andja seotud taotleja õiguslike seisukohtadega, vaid taotluse eesmärgiga - sellega, milliseks tegevuseks taotleja luba soovib. Tegevuse õiguslik kvalifitseerimine haldusmenetluses on loa andja ülesanne (Riigikohtu lahend 3-3-1-74-14, p 13).

Keskkonnaluba antakse tähtajaliselt, kuna kaevandamisluba antakse kuni 30 aastaks välja arvatud liiva, kruusa, järvelubja, järve- ja meremuda kaevandamiseks, kus luba antakse kuni 15ks aastaks (MaaPS § 60 lg 1 ja 2).

3.2.1 Maavara kaevandamine

3.2.1.1 Lubatav tegevus

Ettevõttel on luba (seaduses ka kui kaevandamisluba) vaja maapõuest kaevandamiseks (MaaPS § 42 lg 1).

MaaPS § 1 lõike 3 kohaselt kohaldatakse kaevandamisloa andmise ja muutmise menetlusele HMS avatud menetluse sätteid, arvestades MaaPS erisusi. MaaPS § 1 lõike 4 järgi kohaldatakse maavara kaevandamise keskkonnaloa andmise ja muutmise menetlusele KeÜS 5. peatükki, arvestades MaaPS-i erisusi.

MaaPS § 49 lõike 1 kohaselt esitab taotleja kaevandamise keskkonnaloa saamiseks loa andjale taotluse.

MaaPS § 48 kohaselt annab kaevandamise keskkonnaloa Keskkonnaamet. MaaPS § 49 lõike 6 kohaselt saadab keskkonnaloa andja kaevandamise keskkonnaloa taotluse arvamuse saamiseks kavandatava kaevandamiskoha kohaliku omavalitsuse üksusele, kes esitab oma arvamuse kirjalikult kahe kuu jooksul taotluse saamisest arvates. Kooskõlas MaaPS § 49 lõikega 6 edastas Keskkonnaamet Hagudi III kruusakarjääri keskkonnaloa taotluse 22.02.2024 kirjaga nr DM-127053-11 arvamuse avaldamiseks Rapla Vallavalitsusele arvamuse avaldamiseks. Rapla Vallavolikogu ei nõustunud 28.03.2024 korraldusega nr 20 keskkonnaloa andmisega (registreeritud KOTKAS-es 12.03.2024 numbriga DM-127053-7).

Osaühing Elektriväli esitas Keskkonnaametile 07.06.2024 uue täiendatud Hagudi III kruusakarjääri keskkonnaloa taotluse. Täiendatud on eeskätt peatükki 6 „Kavandatava kaevandamise keskkonnamõju võimalik ulatus ja esineda võivad avariiolukorrad“.

Rapla Vallavolikogu nõustus 29.08.2024 korraldusega nr 47 keskkonnaloa andmisega tingimusel, et eelnevalt viiakse läbi elu- ja looduskeskkonna keskkonnamõju hindamine ja maavara ammendumisel korrastatakse ala (registreeritud KOTKAS-es 02.09.2024 numbriga DM-127053-20).

MaaPS § 50 lõike 6 kohaselt tuleb taotlusele lisada kaevandamisjäätmekava, kui kaevandamise käigus tekib kaevandamisjäätmekava, mida ladustatakse mäeeraldisel teenindusmaal, mis ei ole jäätmehoidla jäätmeseaduse § 35² tähenduses. MaaPS § 50 lõike 3 kohaselt peab taotluse seletuskiri sisaldama andmeid kaevandamise käigus tekkivate kaevandamisjäätmekavade kohta. Taotluse kohaselt leiab kogu kasulik materjal kasutust ning mäeeraldiselt eemaldatud katend ladustatakse mäeeraldisel teenindusmaal aunades. Taotleja on teadlik, et juhul, kui tegevuse käigus selgub, et kaevandamisjäätmekavaid siiski tekib, on kohustus esitada ka kaevandamisjäätmekava.

Eelnevale tuginedes ei ole antavale keskkonnaloale jäätmekavade eriosa lisamine vajalik. Juhul kui tegevuse käigus selgub, et kaevandamisjäätmekavaid siiski tekib, on kohustus ka kaevandamise jäätmekava esitada ning taotleda keskkonnaloale juurde jäätmekavade eriosa.

KeÜS § 42 lõike 1 punkti 5 kohaselt peab keskkonnaloa taotluses märkima kavandatava tegevuse eesmärgi ja põhjenduse. Kavandatava tegevuse eesmärgiks on Hagudi III kruusakarjääri mäeeraldisel liiva ja ehituskruusa kaevandamine. Taotluses on kirjeldatud, et liiva ja kruusa kavatakse kasutada tsiviil- ja teedeehitusel.

3.3 Loa andmisest keeldumise aluste hindamine

Keskkonnaametile teadaolevalt ei esine loa andmisest keeldumise aluseid (KeÜS § 52 lg 1 ja 2, MaaPS § 55).

- tegevus vastab õigusaktidega sätestatud nõuetele (KeÜS § 52 lg 1 p 4, MaaPS § 55 lg 1).

- tegevusega ei kaasne keskkonnamõju (KeÜS § 52 lg 1 p 6). Keskkonnaamet järeldas, et tegevusel puudub oluline keskkonnamõju DM-127053-65 dokumendiga nr DM-127053-65.
- tegevusega kaasnevate heidete lisandumisel ei ole keskkonna kvaliteedi piirväärtus ületatud (KeÜS § 52 lg 1 p 8, MaaPS § 55 lg 1).
- loa andmisega ei minda vastuollu riiklike huvidega, mis on käsitletud Riigikogus 06.06.2017 vastu võetud strateegiadokumendis "Maapõuepoliitika põhialused aastani 2050" (MaaPS § 55 lg 2 p 10). Samuti ei tuvastatud vastuolusid teiste valdkondade eriseadustega. Eelhinnangus kui ka korralduses on nimetatud erinevaid aspekte, millele on vaja tähelepanu pöörata arvestades sotsiaalse keskkonna, looduskeskkonna, liigikaitse, julgeoleku ja kultuuri valdkonna seadustes väljendatud riigi huvi.
- Kohalik omavalitsus andis Rapla Vallavolikogu 29.08.2024 korraldusega nr 47 (registreeritud KOTKAS-es 02.09.2024 numbriga DM-127053-20) tingimuslikult nõusoleku keskkonnamõju andmisega taotletavale määraldisel kaevandamiseks (MaaPS § 55 lg 2 p 11). Kohaliku omavalitsuse tingimustega on loa andmisel arvestatud.
- tehtavad tööd ei mõjuta oluliselt ebasoodsalt kaitstavat loodusobjekti (MaaPS § 55 lg 2 p 12). KMH eelhinnangu järeldus oli, et Hagudi III kruusakarjääri tegevusega ei kaasne olulist keskkonnamõju.
- taotleja ei ole karistusregistrisse kantud kaevandamise ega kaevandamisjäätmete käitlemisenoote eiramise eest (karistusregistri päring seisuga 10.02.2026) (MaaPS § 55 lg 3 p 1).

3.4 Kõrvaltingimuste seadmine

HMS § 3 lg 1 kohaselt võib haldusmenetluses piirata isiku põhiõigusi ja -vabadusi ning tema muid subjektiivseid õigusi ainult seaduse alusel. Haldusmenetluse üksikasjad määrab haldusorgan kaalutlusõiguse alusel (HMS § 5 lg 1). Kaalutlusõigust tuleb teostada kooskõlas volituste piiride, kaalutlusõiguse eesmärgi ning õiguse üldpõhimõtetega, arvestades olulisi asjaolusid ning kaaludes põhjendatud huve (HMS § 4 lg 2). MaaPS § 56 lg 1 p 9 kohaselt märgitakse kaevandamisloale meetmed, mis seatakse maapõue kaitse ja maavara ratsionaalse kasutamise tagamiseks ning inimese tervisele, varale ja keskkonnale kaevandamisest tuleneva keskkonnahäiringu vähendamiseks. Keskkonnaloaga reguleeritakse määraldisel ja määraldisest teenindusmaal läbiviidavaid tegevusi ning nähakse ette leevendusmeetmed otseselt kaevandamisest tulenevatele keskkonnamõjudele. Kõrvaltingimused ja seirevajadused sätestatakse keskkonnamõju eriosades vastavalt asjakohasusele.

3.4.1 Kinnistu kasutusõigus

Tegevuskoha kinnistu kuulub ettevõttele.

3.4.2 Kohaliku omavalitsuse üksuse esitatud tingimused

Rapla Vallovolikogu 29.08.2025 otsusega nr 47 nõustuti Hagudi III kruusakarjääri keskkonnamõju andmisega tingimusel, et eelnevalt viiakse läbi elu- ja looduskeskkonna keskkonnamõju hindamine ja maavara ammendumisel korrastatakse ala.

Keskkonnaamet esitas 02.09.2024 kirjaga nr DM-127053-21 täpsustava päringu Rapla

Vallavolikogu otsuse nr 47 kohta, et mida on mõeldud tingimuse „elu - ja looduskeskkonna keskkonnaamõjude hindamine“ all.

Rapla Vallavalitsus täpsustas 19.09.2024 kirjaga nr 5-1/2024/576-6, et ootab kahte eksperthinnangut: eksperthinnang looduskeskkonnale ja eksperthinnang elukeskkonnale.

Taotleja esitas vastavad eksperthinnangud (registreeritud KOTKAS-es 10.02.2025 numbriga DM-127053-35).

Keskkonnaamet palus taotlejal 01.07.2025 kirjas nr DM-127053-45 täiendada eksperthinnanguid.

Osaühing Elektriväli esitas nõutud eksperthinnangu täiendused (registreeritud KOTKAS-es 23.07.2025 numbriga DM-127053-49).

Rapla Vallavalitsus nõustus Hagudi III kruusakarjääri mäeeraldise keskkonnaloa taotlusele keskkonnamõju hindamise algatamata jätmise otsuse eelnõuga (registreeritud KOTKAS-es 01.10.2025 dokument nr DM-127053-57) ning tõi välja volikogu seisukohad täiendavate tingimuste osas.

1. Keskkonnaloal tuleb välja tuua masinapargi ja tehnika kirjeldus ning masinate ja seadmete maksimaalne arv, millega on lubatud karjääris samaaegselt töötada.
2. Kohustusliku meetmena peab keskkonnaloale kantud olema nõue, et kui kaevandustegevuse tagajärjel mõne majapidamise kaevus veetase alandub sedavõrd, et vee kasutamine muutub katkendlikuks, või vee kvaliteet langeb, siis lasub keskkonnaloa saajal kohustus tagada mõjutatud majapidamisele alternatiivne joogiveevarustus, sealhulgas vajadusel uue puurkaevu rajamine. See kohustus peab säilima olenemata sellest, kas kaevandustegevus on lõppenud või loa omaja on vahetunud.
3. Keskkonnaamet peab kaaluma betoonväljaku (masinate ja seadmete hoiustamiseks ning hoolduseks) rajamise otstarbekust keskkonnaloa väljastamise raames.
4. Kuna kogukonna poolt on korduvalt täheldatud Nõmmekõrtsi suunal kehtestatud liikumiskeelu rikkumised, on vaja keskkonnaloal välja tuua lisatingimus raskeveokite liikumiskeeld Nõmmekõrtsi suunal.
5. Keskkonnaloa tingimustesse tuleb vajadusel lisada täpsustavaid nõudeid tolmutõrje sageduse ja ulatuse kohta, eelkõige Nõmmekõrtsi suunal.
6. Lisatingimus töötaja kohta. Kaevandamistegevus Hagudi III kruusakarjääris on lubatud üksnes tööpäeviti (E–R) ajavahemikus kell 8.00–17.00. Nädalavahetustel (L–P) ning riigipühadel on kaevandustegevus keelatud.

3.4.3 Eelhinnangus esitatud keskkonnameetmed

Keskkonnaamet on kavandatava tegevuse kohta andnud keskkonnamõjude eelhinnangu ning otsustanud 30.01.2026 Hagudi III kruusakarjääri keskkonnaloa taotlusele jätta KMH algatamata. Eelhinnangus analüüsiti karjääri tööga kaasnevate keskkonnahäiringute võimalikku teket, levimist ja intensiivsust ning võeti arvesse kohaliku kogukonna soove. Kõrvaltingimus nr 4 seatakse rohekoridoris liikuvate loomade kaitseks ning kõrvaltingimus nr 15, kaevandaja distsiplinerimiseks ja järelevalve tõhustamiseks. Kõik ülejäänud 13 kõrvaltingimust on seatud

vastu tulle kohalike elanike soovidele, lähtuvalt ettevaatusprintsibist, et kogukonnal oleks tagatud turvatunne. Eelhinnangu lõppjäreldeusena leiti, et kavandataval tegevusel puudub oluline keskkonnamõju.

Eelhinnangus toodud keskkonnameetmed, mis tulenevad suures osas kohalikule kogukonnale turvatunde tekitamise vajadusest, kanti täpsemas sõnastuses üle keskkonnamoala kõrvaltingimusteks (toodud korralduse punktis 3.4.5).

3.4.4. Karjäärast vee ümberpumpamine

Osaühing Elektriväli esitas 03.04.2026 täiendava hüdrogeoloogilise ekspertarvamuse „Hagudi III kruusakarjäär: ekspertarvamus karjäärisesest vee ümberpumpamisest“ (töö nr 26/5480, edaspidi *hüdrogeoloogiline ekspertarvamus*). Hüdrogeoloogilise ekspertarvamuse koostas OÜ Inseneribüroo STEIGER, kes omab hüdrogeoloogiliste tööde tegevusluba (Kaarel Mänd tegevusluba nr KHY000011).

Hüdrogeoloogiline ekspertarvamus koostati eesmärgiga hinnata karjäärisesest põhjavee ümberpumpamise võimalikke mõjusid põhjaveearežiimile ning ümbruskonna kaevudele. Ekspertarvamus keskendus üksnes vee ümberpumpamise mõjudele, arvestades seejuures ka võimalikku koosmõju kõrvalasuva Hagudi II kruusakarjääriga.

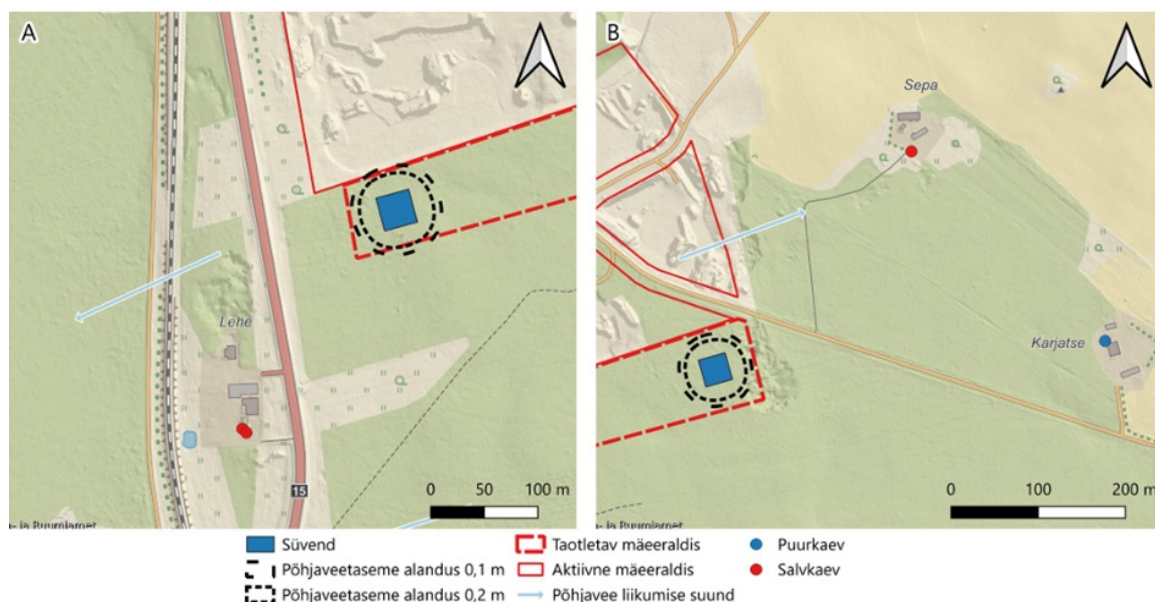
Hüdrogeoloogilise ekspertarvamuse kohaselt pumpatakse karjäärisesest põhjavett üksnes ajutiselt ja lokaalselt, seoses veealuste kaevetüvendite tagasitäitmisega korrastamise eesmärgil. Pumpamine toimub lühiajaliselt (1 - 2 päeva), kuni üks kord nädalas, väikese pindalaga süvenditest (alla 1000 m²), ning vesi juhitakse sama mäeeraldisel piiril maapinnale, kus see imbub kiiresti tagasi samasse põhjaveekihti. Tegemist ei ole põhjavee püsiva eemaldamisega ega karjääri kuivendamisega.

Veealune maavara väljatakse osade kaupa ekskavaatoriga vee alt, mille järel tekib ligikaudu 0,5 - 1,0 m sügavusel veega täitunud süvend, mille pindala on alla 1000 m². Seejärel täidetakse süvend korrastamise eesmärgil katendimaterjaliga. Süvendi tagasitäitmisel on vajalik see veest tühjaks pumpata, et ei peaks tagasitäidet laotama vee sisse, mis tekitaks läbimatu mudase pinnase. Vesi juhitakse sama mäeeraldisel piiril kuivale maapinnale, süvendist mitte kaugemale kui 100 m, kus see laotub <5 cm kihina maapinnale ning imbub kiiresti pinnasesse, filtreerudes tagasi samasse põhjaveekihti, kust vesi välja pumpati. Pumpamine toimub ainult süvendite tagasitäitmisel, kasuliku kihi väljamise ajal ei ole pumpamine vajalik. Pumpamine toimuks lühiaegselt kestusega 1 - 2 päeva enne kaevetüvendi tagasitäidet. See toimuks kuni 1 kord nädalas ja mitte lähemal kui 30 m Hagudi II kruusamaardla välispiirile (hüdrogeoloogiline ekspertarvamus punkt 2).

Põhjaveele avalduva mõju hindamiseks koostati hüdrogeoloogilise ekspertarvamuse koostamise käigus konservatiivsetel eeldustel numbriline hüdrogeoloogiline mudel (MODFLOW), mis kirjeldab liiva-kruusa põhjaveekihi käitumist kahepäevase pumpamise korral. Modelleerimistulemused näitavad, et põhjaveetaseme alanduslehter ulatub maksimaalselt 25 m kaugusele süvendi piirist ning veetaseme alanemine on väike ja lokaalne. Arvestades, et

pumpamine toimub üldjuhul vähemalt 30 m kaugusel mäeeraldisest piirist, ei ulatu mõju olulisel määral väljapoole karjääri.

Mudeli ajasamm (periood, mil süvendist põhjaveet väljutati) oli kaks päeva ehk 48h. Kahe päeva möödudes süvendi ümber tekkinud põhjaveetaseme alanduslehti ruumikujult väljutati programmist ja on toodud joonisel 1, kujutatuna kahes erinevas stsenaariumis: kui tühjaks pumbatav süvend paikneb Hagudi III mäeeraldisest lääneserval või idaserval.



Joonis 1. Põhjaveetaseme alanduslehtid pumbatavate süvendite ümber Hagudi III taotletaval mäeeraldisel ning lähiümbruskonna kaevud. Paneel A: süvend karjääri lääneservas, B: süvend karjääri idaservas. Alus: Maa- ja Ruumiamet 2026, OÜ Inseneribüroo STEIGER hüdrogeoloogiline ekspertarvamuse joonis 1.

Arvutuslik alanduslehti ulatus (veetaseme alanemine 0,1 m võrra) ulatub seega pumpamise lõpul vaid ~25 m kaugusele süvendi piirist. Arvestades, et pumpamine saab toimuma enam kui 30 m kaugusel mäeeraldisest välispiirist, ei ulatu seega mõju karjäärist märgatavalt väljapoole. Igal juhul ei mõjutata põhjaveetaseme karjääri ümbritsevates kaevudes, millest lähim asub ~190 m kaugusel karjääri edelanurgast (Lehe kinnistu). Seega ei kannata tegevuse mõjul piirkonna veevarustus (hüdrogeoloogilise ekspertarvamuse punkt 3).

Hüdrogeoloogilise ekspertarvamuse mudelarvutuse kohaselt ei avalda karjäärisisene ümberpumpamine mõju ümbruskonna kaevudele, millest lähim paikneb ligikaudu 190 m kaugusel. Piirkonna veevarustust ega põhjavee üldist režiimi tegevus ei kahjusta. Samuti ei ole alust eeldada põhjaveemõjude kumuleerumist Hagudi II ja Hagudi III kruusakarjääri tegevuse koosmõjus, arvestades mõju väga piiratud ulatust ja ajutist iseloomu. Pumpamise lõpetamisel taastub põhjaveerežiim kiiresti ja täielikult.

Hüdrogeoloogilises ekspertarvamuses jõuti järeldusele, et Hagudi III kruusakarjääris kavandatav karjäärisisene vee ümberpumpamine on hüdrogeoloogiliselt ohutu ning ei põhjusta negatiivset mõju põhjaveele, olemasolevatele kaevudele ega piirkonna veevarustusele.

3.4.5 Keskkonnaloale kantavad kõrvaltingimused

Keskkonnamõju eelhindangus esitatud kaalutluste alusel kavandas Keskkonnaamet kogukonnale keskkonnahäiringute leevendamiseks lisada antavale keskkonnaloale järgmised asjakohased kõrvaltingimused:

1. Maavara kaevandamine on lubatud esmaspäevast reedeni ajavahemikus 8.00-17.00. Keelatud on maavara kaevandada ja välja vedada nädalavahetusel (L-P) ja riiklikel pühadel;
2. Hagudi III kruusakarjääris võib kasutada väljaveoteena Hagudi–Nõmmekõrtsi teed. Raskeveokite liikumine Nõmmekõrtsi suunas on keelatud;
3. Minimeerimaks võimaliku reostuse teket, tuleb kaevandamis- ja töötlemistehnika korrasolu regulaarselt kontrollida ja masinate hooldustöid ning tankimist teha ainult selleks ette nähtud spetsiaalsetel hooldusplatsidel (kus esmased reostustõrjevahendid peavad olema kohe saadaval) või väljaspool karjääri selleks ette nähtud kohtades. Reostuse tekkimisel tuleb koheselt see lokaliseerida, reostunud pinnas eemaldada ja see tuleb anda üle vastavat õigust omavale jäätmekäitlejale;
4. Et loomad saaksid liikuda rohekoridoris, tuleb kaevandamise käigus tekkivate vallide nõlvad kujundada seal liikuvate loomade jaoks ohutud ja kui vallid on seal liikumiseks liiga kõrged või järsud tuleb nende vahele jätta läbipääsukoridorid, et oleks tagatud loomadele ümberpääs. Mäeeraldise ümber on keelatud rajada piirdeaedu, mis loomade liikumist takistavad. Paralleelselt mäetöödega edasi liikudes peab toimuma ammendunud ala korrastamine (tasandamine, mullakihi tagasi laotamine ja metsastamine);
5. Rakendada tuleb tõhusaid ja eesmärgipäraseid leevendavaid meetmeid tolmuhäiringute minimeerimiseks, näiteks kruuskattega teede niisutamine, vajadusel töötlemine kloriididega, välja veetavate koormate katmine, kiiruse vähendamine, kallurautode rataste pesu (toimib ainult kõvakattega tee korral);
6. Mürahäiringu vähendamiseks rajatakse karjääri serva lähimate elamute suunal katendivallid/müra tõkkeseinad. Müra valla on vaja karjääri edelanurka ja kirdeserva, soovitatavalt siiski kogu karjääriserva ulatuses;
7. Müra tasemete fikseerimiseks, müra levikut tõkestavate elementide efektiivsuses veendumiseks tuleb lähimate majapidamiste juures kaevandamisest tekkivat päevast müra hinnata otseste mõõtmistega. Müra mõõdetakse karjääri normaaltingimustes töötamisel. Müra võib mõõta üksnes vastava akrediteeringuga mõõtja, kes valib korrektse meetodi, õiged seadmed, mõõtekohad jms. Mõõtekoha valikul ja mõõtmise kestuse määramisel peab mõõtja tagama müraolukorra esinduslikkuse kogu müraolukorra suhtes. Müra tuleb mõõta lähimate elamute juures (Lehe 66903:003:1541; Sepa 66903:003:1060; Karjatse 66903:003:0017). Müra tasemeid peab mõõtma karjääri regulaarse töö alustamise esimese kvartali jooksul. Mõõtmiste aruandesse märgitakse karjääris töötavate masinate nimetused, kirjeldatakse ilmaolusid, lisatakse mõõtmiskohtade koordinaadid ja muu asjakohane info, nt A-korrigeeritud müra tasemed. Mõõtmiste aruanne esitatakse keskkonnaotsuste infosüsteemi KOTKAS kaudu viivitamatult pärast aruande saamist laborilt;
8. Müra probleemide tekkimisel (kaebused kohalikelt elanikelt) tuleb teha korduv müra tasemete mõõtmine lähimate elamute juures. Müra mõõdetakse karjääri normaaltingimustes töötamisel. Müra võib mõõta üksnes vastava akrediteeringuga mõõtja, kes valib korrektse meetodi, õiged seadmed, mõõtekohad jms. Mõõtekoha valikul ja mõõtmise kestuse määramisel peab mõõtja tagama müraolukorra esinduslikkuse kogu müraolukorra suhtes. Müra tuleb mõõta lähimate elamute juures (Lehe 66903:003:1541; Sepa 66903:003:1060; Karjatse 66903:003:0017).

Mõõtmiste aruandesse märgitakse karjääris töötavate masinate nimetused, kirjeldatakse ilmaolusid, lisatakse mõõtmiskohtade koordinaadid ja muu asjakohane info, nt A-korrigeeritud müratasemed. Mõõtmiste aruanne esitatakse keskkonnaotsuste infosüsteemi KOTKAS kaudu viivitamatult pärast aruande saamist laborilt;

9. Ettevaatusprintsipi järgides on ettevõtte kohustus enne ja kaevandamise perioodil mõõta järgmiste majapidamiste joogiveeks kasutatavate salv ja puurkaevude veetaset ja teostada vee kvaliteedi seiret: Lehe (katastritunnus 66903:003:1541), Sepa (katastritunnus 66903:003:1060), Karjaste (katastritunnus 66903:003:0017), Nõmmemetsa (katastritunnus 66903:003:0015), Rebase (katastritunnus 66903:003:0174), Õnne (katastritunnus 66901:001:0429) ja Kruusiaugu (katastritunnus 66903:003:0113). Vee kvaliteedi seire tegemisel tuleb kasutada atesteeritud proovivõtjat v. a. juhul kui veeproove võtab akrediteeritud katselabor. Fooni seire tuleb teha enne raadamist. Veetaseme mõõtmise ja veeanalüüside protokollile tuleb lisada lühidalt ilmastikutingimused (kas sadas vihma või oli kuiv) ja sellel ajal karjääris toimuvad tegevused (nt kas kaevandati allpool põhjaveetasel);

10. Kaevudes tuleb seiret teostada omaniku nõusolekul (kui ta lubab seiret teha). Juhul kui kaevu omanik ei soovi seire teostamist, ei pea seda tegema, aga see tuleb fikseerida aktiga ja akt tuleb esitada seire andmete esitamisel Keskkonnaametile. Selleks, et vältida hilisemaid arusaamatusi peab aktis selgelt kirjas olema, millal omanik ei luba seiret teostada, kas teatud perioodil või ühe kordselt. Kaevu veetaseme mõõtmistulemustest ja veeanalüüside protokollist koostatakse kahes eksemplaris vastav akt, mis on allkirjastatud kaevu omaniku ja ettevõtte esindaja poolt. Mõõtmisaktid esitatakse Rapla Vallavalitsusele, Keskkonnaametile ja kaevu omanikule. Kui kaevandaja süül peaks hiljem piirkonna majapidamiste veevarutuses ilmnenema häiringuid, siis on Osaühing Elektriväli kohustus häiringud koheselt kõrvaldada;

11. Kui ettevõtte väitel ei ole veevarustuse häiringud seotud kaevandamisega, tuleb kaevandajal tellida täiendav eksperthinnang, mille raames antakse hinnang, kas kaevude veetaseme ja vee kvaliteedi muutused on tingitud kaevandamisest. Juhul, kui eksperthinnangust selgub, et kaevandamise tõttu kaevus veetase on langenud nii madalale, et vett on raske kätte saada või kaev jääb kuivaks ning vee kvaliteet on muutunud oluliselt, tuleb loa omanikul tagada eelnevalt nimetatud kinnistu veevarustus. Eksperthinnangu koostaja peab omama hüdrogeoloogiliste tööde tegevusluba. Eksperthinnang tuleb esitada Keskkonnaametile, Rapla Vallavalitsusele ja kaevu omanikule. Eksperthinnangu koostamise perioodil tuleb loa omajal tagada koostöös kohaliku omavalitsusega probleemsetel kinnistutel ajutine veevarustus;

12. Juhul kui eksperthinnanguga on tõendatud, et veetase karjääri mõjupiirkonnas olevates kaevudes on langenud tarbimist mittevõimaldavale tasemele või vee kvaliteet on halvenenud kaevandaja tegevuse tõttu, siis tuleb arendajal asendada need uute kaevudega ja kanda kõik sellega kaasnevad kulud (s.h. põhjendatult vanade kaevude tamponeerimine). Uued kaevud tuleb rajada nii ruttu kui võimalik, kuid mitte hiljem kui 1 kuu jooksul;

13. Kaevandamise ajal tuleb veetaset mõõta vähemalt 2 korda aastas (jaanuar-veebruar ning juuli-august). Veekvaliteedi seiret tuleb teostada üks kord aastas; seire andmed tuleb edastada kinnistu omanikele, Rapla Vallavalitsusele ja Keskkonnaametile.

14. Naftareostuse korral peab seirama lähimate kaevude vee kvaliteeti naftasaaduste osa (analüüsida tuleb Naftasaadused (süsivesinikud C₁₀–C₄₀, summa) ning koheselt teavitama võimalikust reostusest elanikke, Keskkonnaametit ja kohaliku omavalitsust.

15. Hagudi III kruusakarjäärist ei tohi põhjavett välja juhtida.

Keskkonnaamet on seisukohal, et ei ole põhjendatud Rapla Vallavolikogu KMH eelhinnangule

antud tingimus, et masinapargi ja tehnika kirjeldus ning masinate ja seadmete maksimaalne arv, millega on lubatud karjääris samaaegselt töötada, tuleb fikseerida keskkonnaloa kõrvaltingimustes. Kui ettevõtte tahab muuta tehnoloogiat või masinaparki, millega on eksperthinnangutes arvestatud, on ta kohustatud esitama keskkonnaloa muutmise taotluse. Vastasel juhul on tegemist keskkonnaloa tingimuste rikkumisega.

Keskkonnaamet ei pea otstarbekaks Rapla Vallavolikogu KMH eelhinnangule antud tingimust betoonväljaku (masinate ja seadmete hoiustamiseks ning hoolduseks) rajamist Hagudi II kruusakarjääri (mis toimib Hagudi III kruusakarjääri teenindusmaana) alale, sest ala korrastamisel tuleb vastav betoonväljak lammutada ja jäätmed kõrvaldada. Kaevandaja peab rakendama igapäevaseid ohutusmeetmeid ning objektile peavad olema vastavad reostustõrjevahendid hädaolukorrale. Reostustõrjevahendite omamise nõue on üldnõue, mida ei kanta keskkonnaloa kõrvaltingimuseks. Tegemist on ainult õnnetusjuhtumi korral tekkiva ohuga.

Keskkonnaamet on seisukohal, et rohekoridori toimivus tagatakse, kui kaevandamise käigus tekkivate vallide nõlvad kujundada seal liikuvate loomade jaoks ohutud ja kui vallid on seal liikumiseks liiga kõrged või järsud tuleb nende vahele jätta läbipääsukoridorid, et oleks tagatud loomadele ümberpääs. Mäeeraldisel ümber on keelatud rajada piirdeaedu, mis loomade liikumist takistavad. Paralleelselt mäetöödega edasi liikudes peab toimuma ammendunud ala korrastamine (tasandamine, mullakihi tagasi laotamine ja metsastamine).

3.5 Ettepanekute ja vastuväidete kaalumine

Loa eelnõule ning eelhinnangu ja sellega seonduva KMH algatamata jätmise otsuse eelnõule esitati arvamusi. Keskkonnaamet vastas esitatud arvamustele ja vastuväidetele, edastades vastused ka ettevõttele (HMS § 49 lg 3).

Transpordiamet tuvastas, et menetluses oleva Hagudi III keskkonnaloa alal on kattuvus koostatavasse Rapla valla üldplaneeringusse sisse viidud riigitee nr 15 Tallinn-Rapla-Türi uue trassikoridoriga ning palus Transpordiamet kaasata vastava keskkonnaloa menetlustesse ning arvestada menetluse läbiviimisel ning edasiste dokumentide koostamisel vajadusega tagada vastava riigitee ehitamise võimalikkus (registreeritud KOTKAS-es 22.10.2024 numbriga DM-127053-28).

Transpordiamet ei nõustunud esitatud Hagudi II liivakarjääri korrastamistingimuste ja Hagudi III kaevandamisloa taotlusega esitatud kujul ning palus kutsuda kokku nõupidamine probleemile lahenduse leidmiseks (registreeritud KOTKAS-es 14.11.2024 numbriga DM-127053-31).

Transpordiamet edastas Keskkonnaametile arvamuse Hagudi II liivakarjääri korrastamistingimuste ning Hagudi III keskkonnakaitseloa taotluse osas (registreeritud KOTKAS-es 18.12.2024 numbriga DM-127053-34). Transpordiameti hinnangul on võimalik Hagudi karjääride aladel tagada mõlemad riigi huvid: nii maavara kaevandamine kui ka Hagudi – Rapla riigitee teelõigu ehitamine. Seejuures tuleb kattuval alal kaevandustööd teostada viisil ja

ulatuses, mis arvestaksid perspektiivse ehitustegevusega, et vältida riigile ebamõistlikke kulutusi tulevikus. Kavandatud tee asukohas on seega kaevandamine võimalik tingimusel, et kaevandi tagasitäitmine tehakse tehnoloogia ja materjalidega, mis sobivad tee ehitamiseks ning tagavad ka tee stabiilsuse, püsivuse ja säilivuse.

Transpordiamet teavitas 20.02.2026 kirjaga nr 7.1-7/26/2499-2, et on tutvunud Hagudi III kruusakarjääri keskkonnaloa andmise eelnõudega ning ei nõustu Hagudi III kruusakarjääri kaeveloa andmise otsuse ja loa eelnõudega, esitatud kujul. Arvestades riigitee 15 trassi korrigeerimisega, teeb Transpordiamet ettepaneku taotletava karjääri idaosa 30 m ulatuses vähendada. Sellega oleks tagatud nii maavara kaevandamine kui ka riigitee 15 uuenev trassikoridor.

Keskkonnaamet edastas Transpordiameti seisukoha taotlejale 25.02.2026 kirjaga nr DM-127053-78, miles tõi välja, et kui taotleja nõustub Transpordiameti seisukohaga, siis tuleb Keskkonnaametile esitada korrigeeritud taotlus (sh graafilised lisad vähendatud mäeeraldisega, uus kaevandatavate varude arvutus).

Osaühing Elektriväli esitas 17.03.2026 korrigeeritud taotluse T-KL/1022407-6 ning 18.03.2026 korrigeeritud seletuskirjaga taotluse T-KL/1022407-7, milles oli mäeeraldist ja maavara varu vähendatud

Piirinaabrite põhilised probleemid olid: mõju rohevõrgustiku toimimisele; mõju põhjavee kvaliteedile; müra ja tolm; mõju inimeste tervisele ja varale; väljasõidutee; eksperthinnangute kvaliteet, objektiivsus ja usaldusväärsus.

Hagudi küla külavanema poolt Keskkonnaametile edastatud Hagudi III lähipiirkonna elanike küsimused, arvamused ja ettepanekud (registreeritud KOTKAS-es 27.02.2026 numbriga DM-127053-82) vastati 27.05.2026 kirjaga nr DM-127053-124.

Seoses Hagudi III kruusakarjääri kaevandamisloa menetlusega palus piirinaaber vastuseid kirjalikult ning põhjendatult (registreeritud KOTKAS-es 26.02.2026 numbriga DM-127053-80). Keskkonnaamet vastas 27.05.2026 kirjaga nr DM-127053-123.

Hagudi küla kogukond pöördus Keskkonnaameti poole 02.03.2026 (registreeritud KOTKAS-es numbriga DM-127053-84), 13.03.2026 (registreeritud KOTKAS-es numbriga DM-127053-88) ja 19.03.2026 (registreeritud KOTKAS-es numbriga DM-127053-98) seoses Hagudi III kruusakarjäärist põhjavee ümber pumpamisega. Hagudi küla kogukond andis seisukoha, et Keskkonnaametil tuleb hinnata vee erikasutuse loa kohaldamise vajadust veeseaduse § 187 lg 2 tähenduses. Keskkonnaamet juhtis tähelepanu sellele, et veeseaduse § 187 pole lõiget 2 (vaid on punkt 2).

Kuna Hagudi küla kogukonna saadetud kolmes kirjas (registreeritud KOTKAS-es numbriga DM-127053-84, DM-127053-88 ja DM-127053-98) on esitatud sisuliselt samad seisukohad, siis vastas Keskkonnaamet neile ühe kirjaga (registreeritud KOTKAS-es 20.03.2026 numbriga DM-127053-100).

Keskkonnaamet palus 09.03.2026 (registreeritud KOTKAS-es numbriga DM-127053-85) Osaühingul Elektriväli täpsustada Hagudi III kruusakarjääri keskkonnaloa taotluse asjaolusid, seoses põhjavee ümber pumpamisega.

Osaühingu Elektriväli teavitas 12.03.2026 (registreeritud KOTKAS-es numbriga DM-127053-86) e-kirja teel, et ettevõtte ei ole soovinud põhjavett karjääri alalt välja pumbata, et alandada põhjavee taset ning see ei oleks ka see võimalik, sest ei olegi kohta, kuhu vett juhtida või pumbata.

Ettevõtte selgitas aga oma kirjas järgnevalt: „*Kaevandame kõigepealt veepealse varu. Veealust varu kaevandame väljaspool veetaseme kõrgperioodi väikeste lõikude kaupa, et jõuaksime tagasitäite teostada enne kaevesüvendi täitumist veega. Vee tasemest altpoolt kaevandaksime liiva ja kruusa kuni kolme päeva kaupa ning seejärel teostaksime tagasitäite 1-2 päeva jooksul. Selleks, et tagasitäide ei seguneks kohe veega ja säilitaks kandevõime, oleks vajalik enne tagasitäidet hoida vee tase kontrolli all. Selleks vajaksime luba pumbata vajaduse korral lühiajaliselt tagasitäite eel pinnavett ühest kaevesüvendist karjääri naabersüvendisse (kusjuures veel on võimalus lühikese perioodi jooksul tagasi filtreeruda). Antud tegevus ei peaks kujutama endast mingit keskkonnariski ja ei tekita alanduslehtrit väljaspoole nende süvendite piirkonda*“.

Antud selgitusest ei selgunud kuhu täpselt vajaduse korral põhjavesi ümber pumbatakse. Keskkonnaamet küsis ettevõttelt 13.03.2026 (registreeritud KOTKAS-es numbriga DM-127053-87) täiendavat lisainfot ja täpsustas põhjavee ümberpumpamise asjaolusid.

Ettevõtte vastas e-kirja teel 15.03.2026 (registreeritud KOTKAS-es numbriga DM-127053-89), et nad ei soovi pumbata vett Hagudi III karjäärist Hagudi II karjääri süvendisse. Ümberpumpamine toimuks vajadusel ainult Hagudi III karjääri piires.

Keskkonnaloa taotluse menetluse raames esitatud eksperthinnangus pole käsitletud ümberpumpamise võimalikke mõjusid. Kuna Keskkonnaametil puudus täielik veendumus, et ümberpumpamisega ei kaasne täiendavaid mõjusid põhjaveerežiimile, küsis Keskkonnaamet 20.03.2026 Osaühingult Elektriväli täiendava hüdrogeoloogilise eksperthinnangu Hagudi III karjääris põhjavee ümberpumpamise kohta ühest süvendist teise (registreeritud KOTKAS-es numbriga DM-127053-99) .

Osaühing Elektriväli esitas täiendava hüdrogeoloogilise ekspertarvamuse 03.04.2026 (registreeritud KOTKAS-s kirja nr DM-127053-103 all). Hüdrogeoloogilise ekspertarvamuse koostas OÜ Inseneribüroo STEIGER, kes omab hüdrogeoloogiliste tööde tegevusluba (Kaarel Mänd tegevusluba nr KHY000011). Hüdrogeoloogilises ekspertarvamuses jõuti järeldusele, et Hagudi III kruusakarjääris kavandatav karjäärisisene vee ümberpumpamine on hüdrogeoloogiliselt ohutu ning ei põhjusta negatiivset mõju põhjaveele, olemasolevatele kaevudele ega piirkonna veevarustusele (toodud korralduse punktis 3.4.4) .

Hagudi küla külanem esitas 07.04.2026 vastuväited "Hagudi III kruusakarjäär: ekspertarvamus karjäärisisest vee ümberpumpamisest Töö nr 26/5480" kohta (registreeritud KOTKAS-es 07.04.2026 numbriga DM-127053-105 ning korduv pöördumine 13.05.2026 numbriga DM-127053-118). Keskkonnaamet vastas 27.05.2026 kirjaga nr DM-127053-122.

Keskkonnaamet pöördus selguse huvides 13.05.2026 Kliimaministeeriumi poole seoses Hagudi III karjääris ajutise vee ümberpumpamisega karjääri siseselt (registreeritud Keskkonnaameti dokumendihaldussüsteemis 13.05.2026 kirja nr 14-3/26/9177 all). Palusime Kliimaministeeriumi seisukohta, kas Hagudi III kruusakarjääri sisene vee ümberpumpamine kaevendi süvendi kuival hoidmiseks on käsitletav vee erikasutusena veeseaduse mõistes.

Kliimaministeerium edastas oma seisukoha 27.05.2025 (registreeritud Keskkonnaameti dokumendihaldussüsteemis 27.05.2026 kirja nr 14-3/26/9177-2 all).

Kliimaministeerium on andnud järgneva seisukoha: „*Veeloa kohustus sõltub nii põhjavee võtmisest kui ka ümberjuhtimisest, kuid otsustamisel tuleb arvestada tegevuse mahtu, kestust, mõju ulatust ja eesmärki. Arvestades Keskkonnaameti esitatud teavet ja hüdrogeoloogilist eksperthinnangut, on meie hinnangul põhjendatud käsitleda kirjeldatud tegevust karjääri korrastamise tehnilise töövõttena, mille puhul ei toimu veeseaduse § 187 p 2 tähenduses põhjavee võtmist sellises mahus, mis tooks kaasa veeloa kohustuse ja ei toimu § 187 p 12 mõttes põhjavee ümberjuhtimist sellisel määral, mis mõjutaks põhjavee looduslikku seisundit väljaspool karjääri või tooks kaasa veeloa vajaduse. Kuid lõpliku otsuse veeloa vajalikkuse üle teeb Keskkonnaamet. Veeloa andmine on haldusmenetlus, mille käigus teeb Keskkonnaamet otsuse kaalutlusõiguse alusel, arvestades veeseadusest tulenevaid nõudeid, hinnates tegevuse mõju põhjaveele ja keskkonnale tervikuna ning avalikku huvi.*“

Keskkonnaamet tugineb Riigikohtu halduskolleegiumi 04.03.2015 otsusele kohtuasjas nr [3-3-1-74-14](#). Riigikohtu Halduskolleegium leidis vastavas otsuses (punkt 13), et taotluse lahendamisel ei ole haldusorgan seotud taotleja õiguslike seisukohtadega, vaid taotluse eesmärgiga – sellega, milliseks tegevuseks taotleja luba soovib. Tegevuse õiguslik kvalifitseerimine haldusmenetluses on haldusorgani ülesanne.

Keskkonnaamet küsis loa taotlejat lisainfot (hüdrogeoloogilise ekspertarvamuse), Kliimaministeeriumi seisukohta ja selle põhjal teostas tegevuse õigusliku kvalifitseerimise ning jõuti järeldusele, et ei toimu vee erikasutust veeseaduse § 187 p 2 (põhjavett rohkem kui 150 kuupmeetrit kuus või rohkem kui 10 kuupmeetrit ööpäevas) ja p 12 (põhjavett juhitakse ümber) tähenduses.

Vee väljapumpamine ei ole seotud maavara kaevandamisega, vaid seda tehakse karjääri korrastamiseks tagasitäitmisega. Väljapumbatav vesi juhitakse sama mäeeraldise piires maapinnale, kust see imbub tagasi samasse põhjaveekihti. Hüdrogeoloogilise eksperthinnangu kohaselt on põhjaveetaseme alandus väike ja lokaalne ning ei mõjuta ümbruskonna kaeve ega piirkonna veevarustust. Seega käsitleb Keskkonnaamet ajutist ümberpumpamist tehnilise töövõttena kaevis tagasitäitmisel. Ümberpumpamise eesmärk ei ole kogu Hagudi III karjääri kuivana hoidmine maavara kaevandamisel, vaid ühe konkreetse kaevendi süvendi kuival hoidmine selle tagasitäitmise hetkel ehk tegemist on karjääri korrastamiseks vajaliku tegevusega.

Keskkonnaamet analüüsis huvitatud isikute ja Osaühingu Elektriväli poolt esitatud ettepanekuid,

seisukohti ja hüdrogeoloogilist eksperthinnangut, mille tulemusena täiendati korralduse punkti 3.4.4. Korralduse punkti 3.4.4 täiendati Hagudi III kruusakarjääris põhjavee überpumpamise osas.

Kui pärast avalikku väljapanekut loa taotlust või selle kohta antava haldusakti eelnõu oluliselt muudetakse, võib loa andja avalikku väljapanekut korrata, arvestades muudatuse eeldatavat mõju puudutatud isikutele ja loa taotleja huve.

Haldusmenetlus viiakse läbi eesmärgipäraselt ja efektiivselt, samuti võimalikult lihtsalt ja kiirelt, vältides üleliigseid kulutusi ja ebameeldivusi isikutele (haldusmenetluse seadus § 5 lg 2).

Korralduse täiendamise/täpsustamisega ei muutunud oluliselt eelnõude sisu (ei lisatud täiendavaid nõudeid keskkonnaloale) ja seega ei pea Keskkonnaamet eelnõude uut avalikku väljapanekut vajalikuks. Keskkonnaamet ei pidanud vajalikuks eelhinnangu täiendamist vee überpumpamise osas, kuna seda käsitletakse korralduse punktis 3.4.4 ja see ei muuda eelhinnangus antud hinnanguid ja järeldusi.

Keskkonnaamet lisab selguse huvides keskkonnaloale kõrvaltingimuse, et Hagudi III kruusakarjäärist ei tohi põhjavett välja juhtida.

Keskkonnaamet on seisukohal, et loa eelnõu vältel esitatud arvamusi on loa menetluse juures piisavalt käsitletud ning täiendavaid loa andmisest keeldumise põhjuseid ei tuvastatud. Seejuures üldist teede kasutust ja korrashoidu väljaspool mäeeraldist ei reguleerita käesoleva keskkonnaloaga. Teede liiklust reguleerib liiklusseadus ja ehitust ehitusseadustik. Nende seaduste järgi võib lisaks reguleerida ka käesolevast keskkonnaloast tulenevat liiklust ning tee korrashoidu.

3.5.1. Avalik arutelu

Hagudi III kruusakarjääri kaevandamisloa andmise otsuse eelnõu avalik arutelu toimus 19.02.2026 Rapla riigimaja suur saalis. Avalikul arutelul osales 14 osalejat, sh Keskkonnaameti, Osaühing Elektriväli ja Rapla valla esindajad. Koosoleku kohta koostas Keskkonnaamet protokoll (registreeritud KOTKAS-es 25.02.2026 numbriga DM-127053-79).

Osaühingu Elektriväli juhatuse liige Toivo Strandberg selgitas avalikul arutelul Hagudi III kruusakarjääri kaevandamisega seotud asjaolusid, mille käigus ilmnas teave, et kavandatakse maavara väljamist põhjavee tasemest allpool põhjavee väljapumpamise teel kaevisesüvenditest.

Keskkonnaamet palus Osaühingul Elektriväli täpsustada Hagudi III kruusakarjääri keskkonnaloa taotluse asjaolusid, seoses 19.02.2026 toimunud avalikul arutelul ilmnenu uute asjaoludega. Hagudi küla kogukond pöördus Keskkonnaameti poole seoses Hagudi III kruusakarjäärist põhjavee überpumpamisega (täpsemalt käsitletud korralduse punktis 3.5).

Eraisik edastas Keskkonnaametile tähelepanekud 19.02 arutelu protokollile (registreeritud

keskkonnaotsuste infosüsteemis 27.02.2026 numbriga DM-127053-81). Keskkonnaamet vastas kirjaga nr DM-127053-121 ning edastas täiendatud protokoll. Samuti toodi kirjas välja, et koosolekul selgus kavandatava tegevuse osas asjaolu, et taotleja menetluses esitatud masinapargi suurus ei ole maksimaalne võimalik.

Kuna taotleja oli ristiküsitluse käigus ilmselgelt segadusse aetud, ei väljendanud ta vastavat asjaolu selgelt ning Keskkonnaamet palus taotlejal kirjalikult selgitada, et milliseid kõrvalekaldeid plaanitakse taotluses esitatud ja keskkonnamõjude eelhindangus arvestatud masinapargi suurus.

Taotleja kinnitas 17.03.2026 e-kirjas, et ei kasuta Hagudi III karjääris suuremat masinaparki, kui seda on käsitletud mõjude hindamises ja eksperthinnangutes. Taotleja on teadlik, et tööstusmüra normtasemeid ei tohi ületada.

Hagudi küla külvavem palus avaliku arutelu protokoll täiendada (registreeritud keskkonnaotsuste infosüsteemis 02.03.2026 numbriga DM-127053-83). Keskkonnaamet lubas 23.03.2026 kirjas nr DM-127053-101, et täiendab protokoll ning edastab selle kõigile arutelul osalenutele.

3.6 Otsekohalduvad nõuded

Loaga kaasnevad käitajal õigusaktidest tulenevad õigused ja kohustused. Ettevõtte peab järgima AÕKS, JäätS, VeeS, MaaPS ja nende alamaktides kajastatud nõudeid ning kohustusi. Keskkonnaamet on seisukohal, et õigusaktidest tulenevaid nõudeid ei ole otstarbekas kanda loale. Olulisemad keskkonnavalased kohustused loa omajale on toodud Keskkonnaameti kodulehel rubriigis ["Loa omaja meelepea"](#).

VAIDLUSTAMINE

Otsust on võimalik vaidlustada 30 päeva jooksul teatavaks tegemisest, esitades vaide haldusakti andjale haldusmenetluse seaduses sätestatud korras või kaebuse halduskohtule halduskohtumenetluse seadustikus sätestatud korras.

(allkirjastatud digitaalselt)
Siret Punnisk
juhataja
maapõuebüroo

Lisad:

1. Keskkonnaluba
2. Mäeeraldise plaan
3. Geoloogilised läbilõiked
4. Korrastatud maa plaan

Teadmiseks: Eesti Geoloogiateenistus, Rapla Vallavalitsus, Tarbijakaitse ja Tehnilise Järelevalve Amet, Transpordiamet

Moonika Aunpuu
vanemspetsialist
maapõuebüroo