

Töö number	23000074
Tellijä	Jõhvi Vallavalitsus
Konsultant	Skepast&Puhkim OÜ Laki põik 2, 12915 Tallinn Telefon: +372 664 5808; e-post: info@skpk.ee Registrikood: 11255795
Kuupäev	17.01.2024

JÕHVI VALLA ÜLDPLANEERING

Lähteseisukohad ja mõjude hindamise, sh KSH programm

Algamine

Jõhvi Vallavolikogu 21.04.2022 otsusega nr 57 „Jõhvi valla üldplaneeringu koostamise ja planeeringu elluviimisega kaasneva keskkonnamõju strateegilise hindamise algatamine“



SKEPAST & PUHKIM

SISUKORD

SISSEJUHATUS	8
1. ÜLDPLANEERINGU VAJADUS JA EESMÄRK	9
2. MÕJUDE HINDAMISE EESMÄRK	11
2.1 KSH EESMÄRK.....	11
2.2 ASJAKOHASTE MÕJUDE HINDAMISE EESMÄRK.....	11
3. ÜLDPLANEERINGU PÕHIMÕTTED JA VÕTMEELEMENDID	12
4. ÜLDPLANEERINGU ÜLESANDED	13
4.1 Maakasutus.....	13
4.1.1. Elamumaad.....	14
4.1.2. Sotsiaalne infrastruktuur.....	15
4.1.3. Puhke- ja virgestusalad	15
4.1.4. Ettevõtlus ja tootmisalad.....	15
4.2 Väärtused ja piirangud	16
4.3 Teed ja raudtee	16
4.4 Tehniline taristu.....	17
5. ÜLEVAADE EELDATAVAST MÕJUST	18
5.1 KESKKONNAMÕJU STARTEEGILISE HINDAMISE KIRJELDUS.....	18
5.1.1. Mõju looduskeskkonnale.....	19
5.1.2. Mõju hindamine Natura 2000 võrgustiku alale	20
5.1.3. Mõju inimese tervisele, heaolule ja varale.....	20
5.1.4. Mõju inimese sotsiaalsetele vajadustele.....	21
5.1.5. Mõju kultuuripärandile.....	21
5.1.6. Piiriülene keskkonnamõju	21
5.1.7. Kliimamuutustega arvestamine	21
5.1.8. Riigikaitse ehitised	21
5.2 ASJAKOHASTE MÕJUDE HINDAMISE KIRJELDUS	22
6. SEOS STRATEEGILISTE DOKUMENTIDEGA	24
6.1. Üleriigiline planeering Eesti 2030+	24
6.2. Ida-Viru maakonnaplaneering 2030+	25
6.3. Ida-Viru maakonna arengustrateegia 2023-2035	26
6.4. Jõhvi Valla arengukava 2023-2030.....	27
7. TEGEVUS- JA AJAKAVA	28
8. KAASAMISKAVA	30
8.1. INFOKANALID	30
8.2. IDEEKORJE	31

8.3. KOOSTÖÖ TeGIJAD JA KAASATAVAD	31
9. ÜLDPLANEERINGU JOONISED	37
10. VAJALIKUD UURINGUD	38
LISA 1. LÄHTEMATERJALID.....	40
LISA 2. MÖTTENOPPE (IDEEKORJE) TULEMUSED	41
LISA 3. ÜLEVAADE JÕHVI VALLAST	42
LISA 4. KOOSTÖÖ JA KAASAMISE KÄIGUS LAEKUNUD ETTEPANEKUD	43

KOOSTAJAD

Üldplaneeringu lähteseisukohad (LSK) ja mõjude hindamise sh keskkonnamõju strateegilise hindamise (KSH) programm koostati Jõhvi Vallavalitsuse ning Skepast&Puhkim OÜ koostöös.

Üldplaneeringu kehtestaja on **Jõhvi Vallavolikogu**

Kooli 2, 41595 Jõhvi, +372 336 3741, e-post johvi@johvi.ee

Üldplaneeringu lähteseisukohtade ja KSH väljatöötamise programmi koostaja on **Jõhvi Vallavalitsus**

Kooli 2, 41595 Jõhvi, +372 336 3741, e-post johvi@johvi.ee

Üldplaneeringu ja KSH koostamise konsultant on **Skepast&Puhkim OÜ**

Laki põik 2, 12915 Tallinn, +372 664 5808; e-post: info@skpk.ee

Jõhvi valla üldplaneeringu koostamise ja mõjude hindamise, sh KSH läbiviimise tööühm:

Nimi	Ametikoht
Ilmar Aun	Abivallavanem
Tiit Toos	Planeerimisspetsialist
Aivo Tamm	Majandusspetsialist
Svetlana Jürgens	Kekkkonnaspetsialist
Kristina Ikkohainen	Ehitusspetsialist
Liivi Mölder	Heakorra- ja Kalmistuspetsialist
Margus Piirson	Järelevalveinspektor
Jüri Kuzmin	Vallavara spetsialist
Serli Murik	Maakorraldaja
Nelli Sameli	Vallarhitekt
Sirli Tammiste	Sotsiaalteenistuse juht

Skepast&Puhkim OÜ üldplaneeringu koostamise ja KSH läbiviimise tööühm:

Nimi	Valdkonnad / teemad
Mihkel Lindpere, kõrgharidus transporditeenused	Projektijuht
Triin Koorits, ruumilise keskkonna planeerija tase 7	Juhtivkonsultant, planeerija
Kairi Mänd, BSc geograafia, MA geograafia	Planeerija
Anni Konsap	Planeerija, alusanalüüsid, planeerimisseaduse rakendamine, muud õiguslikud küsimused
Marion Mets, MA õigusteadus, BSc keskkonna-, keemia- ja energiatehnoloogia	Asjakohaste mõjude hindamine
Kati Kraavi, MSc kinnisvaraplaneerimine	GIS-spetsialist, andmebaasid, joonised
Aide Kaar, keskkonnamõju hindamise litsents KMH0123, kehtiv kuni 03.05.2029	KSH juhtekspert, KSH eksperdirühma liige, valdkonnad: looduskeskkond, taristu, keskkonnaohtlikud objektid ja ohtlikud ettevõtted, inimese tervis ja heaolu
Annemari Kask	KSH eksperdirühma liige, valdkonnad: jäätmete ja ringmajandus, taastuvenergeetika, riigikaitse ehitised, müra ja vibratsiooni mõju
Raimo Pajula	KSH eksperdirühma liige, valdkonnad: Natura 2000 võrgustiku alad, kaitstavad loodusobjektid, taimestik, loomastik, rohevõrgustik jm elustiku ja ökoloogiaga seotud teemad
Vivika Väizene	KSH eksperdirühma liige, valdkonnad: pinna- ja põhjavesi, maavarad ja maardlad
Kaarel Karolin	Mõju välisõhu kvaliteedile, kliimamuutused

Jõhvi valla üldplaneeringut koostavad planeerijad on Eesti Planeerijate Ühingu¹ liikmed. KSH juhtekspert Aide Kaar vastab KeHJS-e § 34 lg 4 sätestatud nõuetele. Juhtekspert Aide Kaar ning ekspert Raimo Pajula on Eesti Keskkonnamõju Hindajate Ühingu (KeMÜ)² liikmed ning lähtuvalt ühingu põhikirjast järgivad oma töös keskkonnamõju hindaja head tava³.

Üldplaneeringu koostamise ja mõjude hindamise sh KSH läbiviimise meeskonna koosseis võib töö käigus täieneda, lähtudes eelkõige üldplaneeringuga kavandatavatest tegevustest ja nendega kaasneva eeldatava mõju iseloomust.

Kasutatud lühendid

¹ Eesti Planeerijate Ühing (EPÜ) on ruumilise planeerimisega tegelevaid isikuid koondav erialaühing.

² KeMÜ on keskkonnamõju hindamisega tegelevate isikute vabatahtlik ühendus, mille eesmärk on keskkonnamõju hindamise (nii KMH kui ka KSH) süsteemi parendamine Eestis ja rahvusvaheliselt.

³ <http://www.eaia.eu/kemu/heatava>

EELIS	Eesti Looduse Infosüsteem
eRT	elektroniline Riigi Teataja
KeHJS	keskkonnamõju hindamise ja keskkonnajuhtimissüsteemi seadus
KeÜS	keskkonnaseadustiku üldosa seadus
KKR	keskkonnaregister
KOV	kohalik omavalitsus
KSH	keskkonnamõju strateegiline hindamine
LSK	lähteseisukohad
LMH	Laiendatud mõjude hindamine
MP	maakonnaplaneering
PlanS	planeerimisseadus
ÜP	üldplaneering

SISSEJUHATUS

Üldplaneeringu LSK ja mõjude hindamise sh KSH programm annab ülevaate omavalitsuse ruumilise arengu eesmärkidest ja on aluseks üldplaneeringu edasisel koostamisel ning selle elluviimisega kaasneva mõjude hindamisel. LSK ja mõjude hindamine määratleb vajaduse uue üldplaneeringu koostamiseks, annab ülevaate üldistest põhimõtetest ja Jõhvi vallale omastest ruumilistest võtmeelementidest, millest ruumilise arengu koostamisel lähtuda. LSK koondab peamised ülesanded, millega üldplaneering tegeleb, kaardistab vajalikud uuringud ning eeldatavad olulised ja asjakohased mõjud, mis kavandatavate arengute elluviimisega kaasneda võivad. Lisaks kirjeldab üldplaneeringu koostamise korraldust, et kõigil huvitatud osapooltel oleks selge, millises ajagraafikus liigutakse ning kuidas on tagatud töös osalemine.

Jõhvi valla üldplaneeringule viiakse läbi nn laiendatud mõjude hindamine ehk mõju hindamise protsess integreerib KSH (KeHJS) § 33 lg 1 p 2 alusel) ning sotsiaalsete, kultuuriliste ning majanduslike mõjude hindamise.

LSK ja mõjude hindamise programm on koostatud ühise dokumendina, et tagada parem seos üldplaneeringuga kavandatava arengu ning selle mõjude hindamise vahel ja vältida asjatut dubleerimist.

LSK ja mõjude hindamise programm on esialgne ülesandepüstitus järgneva üldplaneeringu koostamise ja mõjude hindamise protsessiks. LSK ja mõjude hindamise programmis toodud üldplaneeringuga lahendatavad teemad ja hinnatavad mõjud võivad edasise üldplaneeringu koostamise käigus, kaasamise ning koostöö ja täiendavate analüüside tulemusel täieneda. Jõhvi valla avalikustatavat LSK ja mõjude hindamise programmi dokumenti edasise planeerimisprotsessi käigus ei muudeta, kuid muutunud asjaolusid käsitletakse ja põhjendatakse üldplaneeringu koostamise ja mõjude hindamise käigus.

1. ÜLDPLANEERINGU VAJADUS JA EESMÄRK

Üldplaneeringu eesmärk on kogu Jõhvi valla territooriumi ruumilise arengu põhimõtete ja suundumuste määratlemine ning planeerimisseaduses nõutud ülesannete lahendamiseks. Jõhvi valla kehtiv üldplaneering pärineb aastast 2013, on käesolevaks 10 aastat vana. Selle aja jooksul on muutunud nii seadusandlus, majanduslik olukord kui ootused elukeskkonnale.

Jõhvi valla visiooniks on olla tunnustatud, kiire arengu ja hea mainega regionaalkeskus, mis suudab ühendada teisi piirkonna omavalitsusi ja omada nii Eestis kui Euroopa Liidus võrdväärset mõju teiste regionaalsete keskustega. Olla kõrge elukvaliteediga elamispiirkond, mis seob nii töö-, haridus- kui elamiskeskonnast lähtuvalt lähipiirkonna asumid ühtseks toimepiirkonnaks. Soodustada innovaatiliste arendusinkubaatorite ning haridusasutuste loomist piirkonda, edendades seeläbi atraktiivsust investeringutele ja ettevõtlusele.

JÕHVI VALLA VISIOONI SAAVUTAMISEKS RUUMILISED VÄLJAKUTSED JA VAJADUSED EHK ÜLDPLANEERINGU EESMÄRGID:

- Olemasolevale asustusstruktuurile toetava kaasaegse ja valikuvõimalusi pakkuva elu- ja ettevõtluskeskkonna kujundamine;
- Jõhvi valla ruumiliste väärtuste esile toomine ja kasutusvõimaluste parandamine – linnaruumiline kompaktsus, maakasutuslik terviklikkus, väärtuslike piirkondade täpsustamine;
- Elukeskkonna sh elamufondi, avaliku ruumi ja ühiskondlike hoonete kohandamine kahaneva elanikkonna tingimustele ning nende kaasajastamine ja kvaliteedi tõstmine;
- Uute hoonete ja hoonestusalade kavandamine kompaktselt ja olemasolevat struktuuri tihendades, eelistada tühjana seisvate, kasutuseta või amortiseerunud hoonete ja maalade taaskasutusele võtmist;
- Luua ruumilised eeldused mitmekesise, kuid samas ka traditsioone (põllumajandus) hindava ettevõtluskeskkonna tekkeks läbi kvaliteetse taristu ning valikuid pakkuva elamufondi;
- Arendada uusi ja olemasolevaid ettevõtlusalasid, neid vajadusel laiendades ning teiste piirkondadega sidudes;
- Eelduste loomine kooli-, lasteaia- ja huvihariduse ja avalike teenuste paremaks kättesaadavuseks läbi uute hoonestusalade kavandamise, olemasolevate ümberkujundamise ja kaasajastamise ning tänavavõrgu ja avaliku ruumi kasutusvõimaluste parandamise;
- Administratiivpiiride üle vaatamine ja vajadusel muudatusepanekute tegemine, et tagada asumite terviklik toimimine (Jõhvi valla ja naaberomavalitsuste piiride täpsustamine, Jõhvi linna vallasisesse lahkmejoone täpsustamine);
- Tihendada ja mitmekesistada toimivaid piirkondi, sidudes samas traditsioonilise hajaasustuse ning linnalise kompaktse struktuuri eripärasid;
- Looduslähedase keskkonna säilitamine ja mitmekesiseid puhke- ja rekreatsioonivõimalusi pakkuva sidusa rohevõrgustiku kavandamine;
- Erinevaid liikumisviise toetava tänavavõrgu arendamine nii Jõhvi linnas kui ka linnalähipiirkonnas, kus oluline rõhk on aktiivsete liikumisviiside (jalgsi, rattaga) osakaalu suurendamisel ja seda toetava taristu kavandamisel. Arvesse tuleb võtta

erinevate kasutajagruppide vajadusi, sh erivajadustega liiklejaid. Luua eeldused autovaba kesklinna soodustamiseks;

- Eelduste loomine mitmekülgse ja investeringuid soodustava töö- ja ettevõtluskeskkonna tekkeks läbi paindliku maakasutuse (segafunktsioon), uute äri- sh turismiarendust toetavate hoonete ja hoonestusalade kavandamise, toetava taristu ja avaliku ruumi loomise;
 - Korrastatud arhitektuurilise ilmega linnasüdame tekkeks toetavate eelduste loomine;
 - Korrastada ja struktureerida valla maakasutus- ja ehitustingimusi, tagamaks selgema ja läbipaistvama konkreetse detailplaneeringute ja projekteerimistingimuste koostamiseks.
-

2. MÕJUDE HINDAMISE EESMÄRK

Väljakujunenud tavapraktika järgi viiakse strateegilise planeerimisdokumendi mõjude hindamine läbi üldjuhul KSH täpsusastmes ehk hinnatakse planeerimisdokumendi rakendamisega kaasneda võivat olulist mõju looduskeskkonnale, inimese tervisele, healule ja sotsiaalsetele vajadustele, varale ja kultuuripärandile. Jõhvi valla üldplaneeringuga võib kaasneda mõjusid ka valdkondades (sotsiaalmajanduslik ja kultuuriline keskkond), mis tavapärase KSH raames käsitletavate valdkondade alla ei mahu. Sellest tulenevalt viiakse üldplaneeringu koostamisel läbi laiendatud mõjude hindamine, kuhu integreeritakse **KSH ja muud asjakohased mõjud**⁴.

2.1 KSH EESMÄRK

Üldplaneeringu koostamise raames viiakse läbi keskkonnamõju strateegiline hindamine (KSH), mille eesmärk on hinnata planeeringulahendusega **kaasneda võivaid olulisi keskkonnamõjusid** ja arvestada laiemalt **erinevaid keskkonnast tulenevaid kaalutlusi** üldplaneeringu koostamisel ja kehtestamisel, tagada kõrgetasemeline keskkonnakaitse ning jätkusuutlik areng.

KSH toetab üldplaneeringu lahendust ning minimeerib võimalused arendusteks, millega võib kaasneda oluline ebasoodne mõju keskkonnale. KSH käigus kirjeldatakse, analüüsitakse ja hinnatakse üldplaneeringu elluviimisega kaasneda võivaid olulisi keskkonnamõjusid, tehakse ettepanekud soodsaima lahendusvariandi valikuks ning vajadusel ebasoodsate keskkonnamõjude vähendamiseks ja leevendusmeetmete rakendamiseks.

KSH aruande koostamise aluseks on KSH programm. KSH programmis määratletakse mõjuhindamise ulatus ja üldplaneeringu elluviimisega eeldatavalt kaasneda võiv oluline keskkonnamõju: võimalik mõju looduskeskkonnale, inimese tervisele, healule ja varale ning kultuuripärandile, samuti käsitletakse piiriülese keskkonnamõju esinemise võimalikkust.

KSH koostatakse kogu Jõhvi valla territooriumi kohta. Vajadusel, sõltuvalt eeldatavalt mõjutatavast keskkonna elemendist ja mõju ulatusest, arvestatakse keskkonnamõju hindamisel ka ala väljaspool planeeringuala.

KSH läbiviimise ajakava sõltub üldplaneeringu koostamise ja menetlemise ajakavast (vt ptk 7).

2.2 ASJAKOHASTE MÕJUDE HINDAMISE EESMÄRK

Asjakohaste mõjude hindamise nime all hinnatakse planeeringu muid mõjusid, mida ei hinnata KSH meetodika järgi. PlanS-i § 4 lg 2 punkti 5 järgi on planeerimisalase tegevuse korraldaja ülesandeks planeeringu elluviimisega kaasnevate asjakohaste majanduslike, kultuuriliste ja sotsiaalsete mõjude hindamine. Asjakohaste mõjude hindamise eesmärk on anda planeeringu üle otsustajale piisavalt teavet, et ta saaks erinevaid huvisid kaaluda ja teha planeeringu kohta informeeritud otsuse.

Asjakohaste mõjude hindamisel käsitletakse vaid neid teemavaldkondi ja mõjusid, mis on vajalikud planeeringulahenduse väljatöötamiseks. See võimaldab kogu protsessi vältel hinnata, kas ja kuidas toetab välja töötatud lahendus sotsiaalsete ja majanduslike eesmärkide saavutamist.

⁴ Asjakohaste mõjudena käsitletakse antud üldplaneeringu protsessis üldplaneeringu lahendusega kaasneda võivaid asjakohaseid majanduslikke, kultuurilisi ja sotsiaalseid mõjusid.

3. ÜLDPLANEERINGU PÕHIMÕTTED JA VÕTMEELEMENDID

Jõhvi valla üldplaneering koostatakse lähtudes asjakohastest õigusaktidest, planeeringutest, arengukavadest jms dokumentidest, mis suunavad Jõhvi valla ruumilist arengut. Täpsemalt on lähtematerjalid loetletud lisas. Samuti on lahenduse aluseks hea planeerimise tava, asutuste ja isikute põhjendatud seisukohad, omavalitsuse arenguplaanid ning töögrupi kaalutusotsused.

Üldplaneeringu põhimõtted on tuletatud planeerimisseadusest, üleriigilisest planeeringust ja maakonnaplaneeringust ning valla üldistest ruumilise arengu eesmärkidest ja annavad kaalutluse piirid kõikide üldplaneeringus käsitletavate ülesannete lahendamiseks, kuid ka üldplaneeringu hilisemaks elluviimiseks.

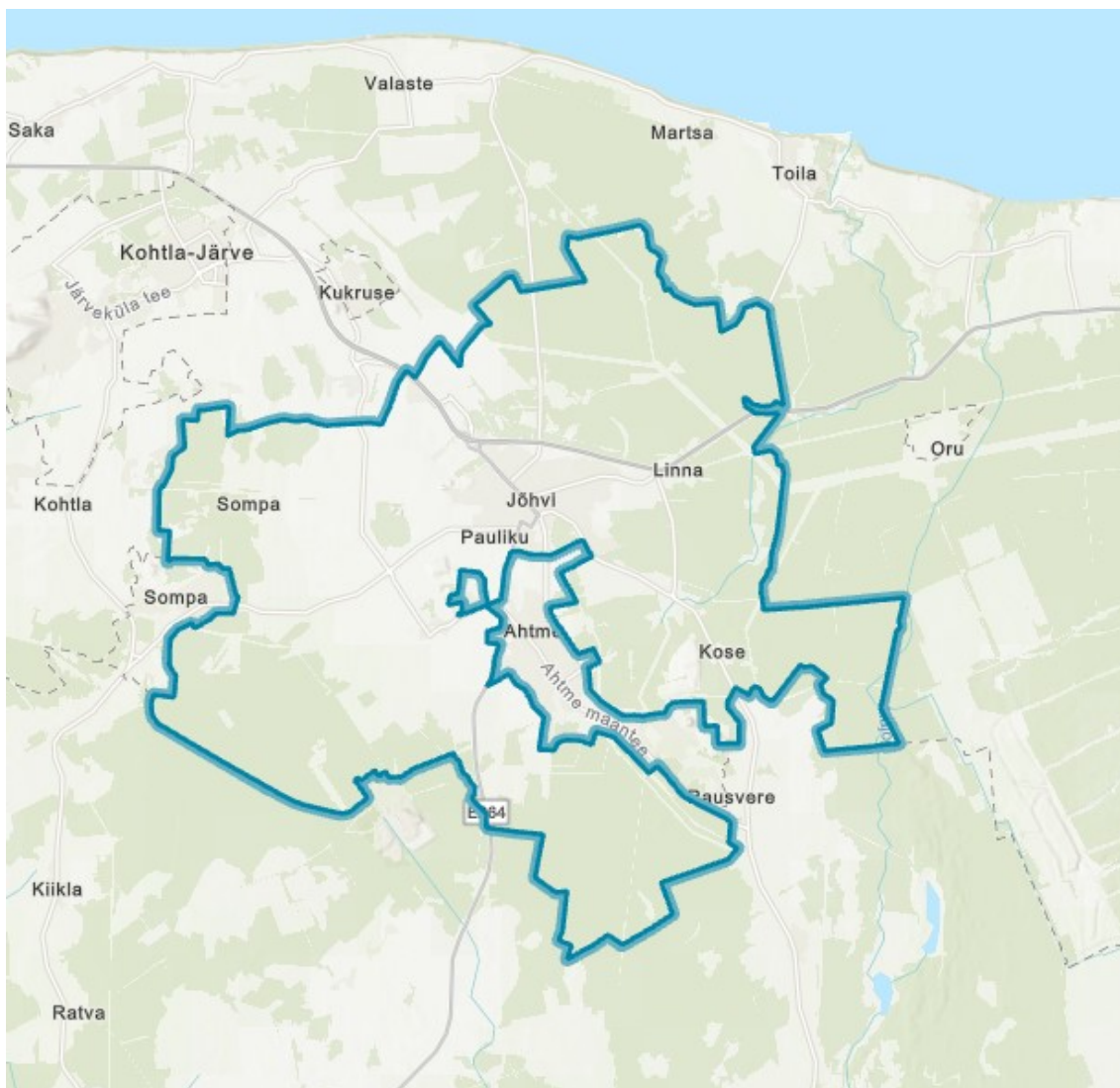
Üldised põhimõtted, mis Jõhvi valla üldplaneeringu koostamisel ja selle elluviimisel aluseks võetakse:

- Kestliku ja säästva ruumilise arengu põhimõtete järgimine - ajaloolise, kultuurilise ja loodusliku mitmekesisuse säilitamine ning nende omavaheliste seoste tugevdamine;
- siduda ruumiliseks tervikuks linnalised asulad ja traditsioonilised külad, väärtustades neid elamisviise võrdselt;
- eelistada kasutusest välja langenud väärtuslike alade ja hoonete taasaktiveerimist uute alade hõivamisele ning väheväärtuslike hoonete lammutamist ja alade korrastamist;
- kujundada kogu valla ühtne ruumiline terviknägemus, mis võtab omakorda arvesse erinevaid eluvaldkondi ning piirkondade omapära;
- tagada avatud, võrdne ja usaldusväärne haldusmenetlus nii planeeringu koostamise ajal kui ka üldplaneeringu elluviimisel;
- tagada järjepidevus omavalitsuses endiselt kehtivate ruumiliste väärtuste ja põhimõtete säilimise osas;
- lähtuda otsuste tegemisel pikaajalisest strateegilisest plaanist, vaadata suurt pilti.
- ohutud ja mugavad liikumisvõimalused kõikidele kasutajagruppidele, sh erivajadustega inimestele (universaalne disain);
- tänava- ja teedevõrk toetab erinevaid liikumisviise – soodustatakse säästvaid liikumisviise, kus prioriteediks on jalg- ja rattaliiklus, ühistransport ning nende koostoime;
- paindlikkuse tagamine maakasutuse juhtfunktsioonide kavandamisel, et vähendada üldplaneeringu muutmisevajadust selle elluviimisel;
- Arvestada säilitava asustuse planeerimise põhimõtetega.

4. ÜLDPLANEERINGU ÜLESANDED

Üldplaneeringu koostamisel lahendatakse planeerimisseaduses reguleeritud üldplaneeringu ülesanded, arvestades Jõhvi valla eripära ja lahendamist vajavaid teemasid. Teemapüstitud lähtuvad varem kehtestatud üldplaneeringuga kavandatud tegevustest ja tugevustest ning probleemidest üldplaneeringu elluviimisel, piirkondlikest eripäradest ja omavalitsuse seatud arengueesmärkidest.

Üldplaneering koostatakse kogu Jõhvi valla territooriumile (vt Joonis 1).



Joonis 1. Jõhvi valla administratiivpiirid, üldplaneeringu hõlmatav maa-ala.

4.1 MAAKASUTUS

ÜLDPLANEERINGU ÜLESANDED MAAKASUTUSE KAVANDAMISEL:

- Linnalise asustusega (tiheasustus) alade täpsustamine vastavalt Ida-Virumaa maakonnaplaneeringule 2030+ ning tänastest Jõhvi valla arenguvajadustest lähtuvalt;
- selguse ja konkreetse tagamine maakasutuses ja maakasutus- ja ehitustingimuste seadmisel;
- detailplaneeringute koostamise kohustusega alade ja juhtude määramine, arvestades eelmise üldplaneeringu järgselt toimunud muutusi valla ruumilises arengus, seaduses, elanike arvu prognoosis, eluasemenõudluses, ettevõtlusalade vajaduses jm;
- projekteerimistingimuste väljastamise aluseks olevate tingimuste määramine, sh krundisuurused;
- analüüsida kehtivaid detailplaneeringuid ning otsustada, millised detailplaneeringud on endiselt asja- ja ajakohased ehk vastavad valla ruumilise arengu eesmärkidele. Nende detailplaneeringute lahendusi võetakse uue üldplaneeringu koostamisel arvesse. Detailplaneeringute puhul, mis ei vasta enam valla ruumilise arengu eesmärkidele, algatatakse nende kehtetuks tunnistamise menetlus;
- piirkondlikest eripäradest lähtuvate ehitustingimuste määramine;
- äri- ja tootmisalade ehitustingimuste täpsustamine, et vältida konfliktide tekkimist ettevõtlus- ja elamualade kõrvutipaiknemisel;
- puhkealade ehitus- ja maakasutustingimuste ning ligipääsude täpsustamine;
- soodustada energiat ja ressursi säästvaid lahendusi, eelistades olemasoleva ehitatud keskkonna laiendamist ja tihendamist, olemasoleva taristu ärakasutamist uute asustamata alade kasutuselevõtu asemel;
- elukeskkonna planeerimisel eelistada kvaliteetse kogukondliku keskkonna loomist erinevas eas ja erinevate vajadustega inimeste jaoks, arvestades kaasava elukeskkonna loomise põhimõtteid;
- näha ette planeeringulised lahendid valda läbivate riigimaanteed (Tallinn- Narva riigimaantee ja Jõhvi-Tartu-Valga riigimaantee) potentsiaali ärakasutamiseks täiendava ettevõtluse arendamiseks, turistidele ning kohalikele elanikele maanteeäärse teeninduse pakkumiseks.

4.1.1. Elamumaad

Uue üldplaneeringu koostamisel tuleb hinnata elamumaade fondi tegelik vajadus, lähtudes rahvastikuprognoosist, senistest arengutest, töökohtade ja teenuste paiknemisest. Üldplaneeringuga tuleb määrata konkreetsele piirkonnale omased ehitustingimused ning eristada linnalist ja maalist keskkonda.

Elamuehitus on Jõhvi vallas toimunud peamiselt varem kehtestatud üldplaneeringute kohaselt ning suuri muudatusi üldplaneeringutega kavandatus ei ole läbi detailplaneeringute toimunud. Pigem on elamualasid varem kehtestatud üldplaneeringus ette nähtud liiga laiaulatuslikult, üldplaneering on pigem suunatud kasvule. Elukondliku arenduse surve on Jõhvi vallas olnud detailplaneeringute näol mõõdukas kuid realiseerumise surve väike.

Seni kehtiva Jõhvi üldplaneeringu laiaulatuslikest elamumaa reservaladest on Jõhvi linna lähipiirkonnas (Edise küla ja Tammiku alevik) realiseerimata jäänud. Kuivõrd rahvastiku arv näitab kasvavat trendi just viimase kahe aasta osas just Jõhvi linna kui maakonnakeskuse tööealise elanikkonna sisserände näol, saab järeldada, et mõõdukas nõudlus elukondliku kinnisvara järgi püsib.

Kuivõrd läbiv osa eelpool nimetatud elamualadeks reserveeritud territooriumist on altkaevandatud maa-ala, tuleb ehitustingimuste täpsustamisel kindlasti ka täpsustada maakonnaplaneeringust tulenevaid ehitus- ja planeerimistingimusi vastavatel aladel.

Jõhvi linna territooriumil asub mitmeid hooajalise elamu piirkondi mis on seni kehtiva üldplaneeringuga määratud kui elamumaa, kuid mille iseloom ei soosi elamukruntidele vastavate ehitustingimuste väljastamist.

Elnevat silmas pidades on koostatava üldplaneeringu ülesandeks elamumaade reservalade täpsustamine arvestades seni kehtivat olukorda, maakondlikku ja piirkondlikku rahvastikutrendi ning kehtestatud ja menetluses olevate detailplaneeringute olukorda.

4.1.2. Sotsiaalne infrastruktuur

Paralleelselt elamualade kavandamisega, tuleb arendada ka sotsiaalseid teenuseid, tagades kvaliteetne teenuste osutamine, mis on mugavalt ligipääsetavad.

Elamu- ja ettevõtlusalade kavandamisel tuleb paralleelselt arvestada ka sotsiaalse infrastruktuuri, so koolide, lasteaedade, huviringide jms asutuste kättesaadavusega, et võimalikult palju vähendada sunnitud liikumisi. Teenuste tagamiseks tuleb luua ruumilised eeldused Jõhvi vallas ning võimalusel ka koostöös naaberomavalitsustega. Alus-, üld- ja huviharidus tuleb tagada võimalikult elukohalähedaselt või näha ette vastav tugiteenus selleni jõudmiseks (koolibuss).

Jõhvi vallas puudub kohaliku tähtsusega suur jäätmejaam (sh. prügil). Käesoleva üldplaneeringuga nähakse ette ning täpsustatakse valla territooriumile kohaliku tähtsusega jäätmekäitluskohta asukoht ja määratakse sellest tekkivad kitsendused.

4.1.3. Puhke- ja virgestusalad

Kvaliteetse ja kutsuva elukeskkonna kestlikuks arenguks tuleb paralleelselt elamualade kavandamisega arendada ka aktiivse vaba-aja veetmisvõimalusi. Puhkealade olulisimaks ülesandeks on pakkuda inimesele võimalust liikuda vabas õhus, lõõgastuda ning mitte vähemtähtsaks võib pidada ka kodukoha identiteeditunde ja keskkonnateadlikkuse teket.

Käesoleva üldplaneeringu ülesanded Puhke- ja virgestusalade kavandamisel

- Reserveerida maa-alad aktiivseks vaba-aja veetmiseks ja sportimiseks nii kohalikele kui turistidele.
- Täpsustada maakonnaplaneeringuga antud üldpõhimõtteid ammendunud ja ammenduvate karjäärade puhkeotstarbeks kasutuselevõtuks.

4.1.4. Ettevõtlus ja tootmisalad

Jõhvi valla ettevõtlus- ja tootmisalade kavandamisel tuleb analüüsida varem kavandatud ettevõtlus- ja tootmisalade asjakohasust – kas need vastavad endiselt ettevõtete arenguvajadustele ja on elluviidavad või on ettevõtlus- ja tootmisalad vaja vallas ümber kavandada.

Ulatuslikumad äri- ja tootmisalade arendusalad on kehtivas üldplaneeringus kavandatud Kotinuka külas vahetult Tallinn-Narva maantee äärde, Jõhvi küla piirkonda Kaasiku tee ja raudtee vahelisele alale ning samuti ka Jõhvi ja Edise küla piirile Sompä tänava ja Kalmistu piirkonda. Täna ei ole ükski neist olulisel määral veel realiseerunud. Arvestades Jõhvi valla arengukava

aastateks 2024-2030 ning Jõhvi valla visiooni olla avatud investeringutele ning ettevõtlusele on ettevõtlus ja tootmiskaade reserveerimine endiselt vajalik.

Valla olulisemate elukondlike keskuste piirkonnas tuleb kaaluda täiendavate võimalike kaubanduse ja teeninduse juhtotstarbega alade määramist või senise täpsustamist, et soodustada ettevõtluse arengut piirkonnas. Soovitav on määrata sellised alad multifunktsionaalsetena, et tagada ettevõtluse ja linnalise iseloomuga piirkondade mitmekesisus.

Jõhvi valla linnalähipiirkonna hajaasustatud iseloomu silmas pidades tuleb üldplaneeringu koostamisel arvestada ettevõtlus- ja tootmisvõimalustega, põllumajandusliku tegevuse võimalustega samuti hajusalt, et oleks tagatud piirkondade multifunktsionaalsus ja töökohtade paiknemine elukohtade lähedal.

4.2 VÄÄRTUSED JA PIIRANGUD

ÜLDPLANEERINGU ÜLESANDED VÄÄRTUSTE JA PIIRANGUTE KÄSITLEMISEL

- Kaitstavate alade, rohevõrgustiku, väärtuslike veealade ja maastike vm olulise looduskeskkonnana käsitletud piirkondades ehitustegevuse ning maakasutuse tingimuste määramine ning vajadusel ala piiride täpsustamine;
- veekogude äärsete alade ehitustingimuste täpsustamine ning vajadusel ehituskeeluvööndi suurendamine või vähendamine. Jõeäärsetel kallastel on suur potentsiaal elamu- ja puhkefunktsioonide arendamiseks, mistõttu on vaja määrata vajalikud tingimused, et neid tegevusi võimaldada, kuid samal ajal tagada kalda kaitse eesmärgid ning muude avalike väärtuste kaitse. Ehituskeeluvööndi vähendamine eeldab hoolikat kaalutlemist ja selgeid põhjendusi. Ehituskeeluvööndi vähendamise kaalutus Jõhvi valla osas käib eelkõige Pühajõe kohta. Ehituskeeluvööndi vähendamist Pühajõe osas kaalutakse ennekõike Jõhvi linna territooriumil tiheasustusega alal aga ka hajaasustatud piirkonnas (Kotinuka küla);
- miljööväärtuslike alade piiride ning ehitustingimuste täpsustamine tänasest olukorrast lähtuvalt;
- väärtuslike põllumajanduskaade piiride täpsustamine lähtuvalt maakonnaplaneeringust ning kohalikest vajadustest;
- täpsustada maakonnaplaneeringuga antud üldpõhimõtteid ammendunud ja ammenduvate kaevanduste ning nendest mõjutatud tootmisterritooriumite taaskasutamise võimaluseks. Näha ette lahendus, millised aheraine mäed saaks muuta rekreatsiooni eesmärgiga aladeks ning millised jäävad jäätmetena püsima kuni nende edasise väärimisvõimaluse tekkimiseni;
- määratleda tingimused, millega ennekõike sotsiaalsetest häiringutest (müra, transpordivoogude suurenemine jms) tulenevalt arvestada maavara kaevandamisel;
- riigikaitsealuste alade piiride ja neist tulenevate kitsendavate tingimuste täpsustamine;
- maakonnaplaneeringus toodud muude ruumiliste väärtustega alade ning neile seatud tingimuste täpsustamine.

4.3 TEED JA RAUDTEE

ÜLDPLANEERINGU ÜLESANDED TEED JA RAUDTEE VALDKONNAS

- Avalikult kasutatavate olemasolevate ja perspektiivsete maanteede, kohalike teede ja tänavate, jalg- ja jalgrattateede, avalikes huvides rajatavate sihtkohtade juurdepääsude rajamise tingimuste täpsustamine;
- esitada ühtsed nõuded vallateede võrgu väljaarendamiseks ning planeeringutega kavandatud teede väljaehitamise, vallale üleandmise ja edaspidise kasutamise ja hooldamise kord;
- esitada sõidu- ja kergliiklusteede teedevõrgustiku väljaehitamise ja olemasoleva teedevõrgu parendamise prioriteetid.
- teede kaitsevööndite ulatuste ning maanteede või tihedama liiklussagedusega teeäärsete alade ehitustingimuste täpsustamine;
- uute teede (sh kergliiklusteede) vajaduse määramine;
- raudteest lähtuvate mõjude arvestamine valla maakasutuse- ja ehitustingimuste kavandamisel;
- etteveo võimaluste analüüsimine ja arenguvajaduste määratlemine raudtee kasutusvõimaluste suurendamiseks.

4.4 TEHNILINE TARISTU

ÜLDPLANEERINGU ÜLESANDED TEHNILISE TARISTU VALDKONNAS

- Teemakohastest arengukavadest ja planeeringutest lähtuvate tehnovõrkude kavandamise asukohte ning põhimõtete täpsustamine;
- Esitada põhimõtted valla territooriumil sadevete ja liigvee ärajuhtimiseks, tuletõrje veevõtukohtade (TTV) normikohaseks määramiseks ja väljaehitamiseks, sh teha ettepanek ehituskeeluvööndi vähendamiseks TTV-de kavandamisel kalda ehituskeeluvööndi aladele (jõeäärsed suvilad jm).
- uute energiatootmise sh taastuvenergia tootmise rajatiste (päikeseelektrijaamad, maakütte ja tuuleenergia) kavandamiseks tingimuste määramine;
- suurõnnetuse ohuga ettevõtete ja olulise ruumilise mõjuga ehitiste loetelu ning tingimuste täpsustamine.

5. ÜLEVAADE EELDATAVAST MÕJUST

Üldplaneeringu käigus käsitletakse eeldatavalt **olulisi keskkonnamõjusid** (keskkonnamõju hindamise ja keskkonnajuhtimissüsteemi seaduse (KeHJS) alusel) ja **asjakohaseid mõjusid** (sotsiaalsed, majanduslikud ja kultuurilised mõjud).

Milline saab olema üldplaneeringu lahendus, selgub planeeringu koostamise käigus. Käesolev peatükk kaardistab eeldatavad mõjud, mis üldplaneeringu lahendusega võivad kaasneda. Seega ei ole käesoleva dokumendi koostamisel teada, millised mõjud täpsemalt võivad üldplaneeringuga kaasneda ning milline on mõju iseloom ja ulatus.

5.1 KESKKONNAMÕJU STARTEEGILISE HINDAMISE KIRJELDUS

Üldplaneeringu KSH käigus hinnatakse **eeldatavalt olulisi keskkonnamõjusid**.

Keskkonnamõju hindamise ja keskkonnajuhtimissüsteemi seaduse kohaselt on keskkonnamõju oluline, kui see võib eeldatavalt ületada mõjuala keskkonnataluvust, põhjustada keskkonnas pöördumatuid muutusi või seada ohtu inimese tervise ja heaolu, kultuuripärandi või vara⁵.

Lähtudes koostatava üldplaneeringu põhimõtetest ja lahendatavatest ülesannetest (vt ptk 3 ja ptk 4) ning Jõhvi valla olemasolevast keskkonnast ja sellest tulenevatest võimalikest mõjudest, viiakse planeeringulahenduse väljatöötamisega paralleelselt läbi keskkonnamõju strateegiline hindamine järgmiste valdkondade ja keskkonna elementide osas:

- **mõju looduskeskkonnale** - Natura 2000 võrgustiku alale, kaitstavatele loodusobjektidele, taimestikule ja loomastikule, rohevõrgustikule, põhja- ja pinnaveele;
- **mõju inimese tervisele, healule ja varale** – joogivee ja suplusvee kvaliteedile, välisõhu kvaliteedile, ohtlikest ja suurõnnetuse ohuga ettevõtetest tulenevad mõjud, vibratsioon, pinnase radoonisisaldus, vara säilimine;
- **mõju inimeste sotsiaalsetele vajadustele** – taristu arendamisega kaasnevad mõjud, üleujutuste ja kliimamuutustega kaasnevad mõjud, jäätmemajandus, puhkealad ja nende kättesaadavus;
- **mõju kultuuripärandile ja maastikele** - kultuurimälestistele, pärandkultuuriobjektidele, väärtuslikele maastikele, miljööväärtuslikele aladele ja muudele kultuuriväärtustele.

Keskkonnamõju strateegilisel hindamisel juhitudakse asjakohaste õigusaktide nõuetest ja juhendmaterjalidest. Peamised KSH menetlust suunavad õigusaktid on KeHJS ning PlanS. Mõjude olulisuse tuvastamisel ja hindamisel juhitudakse eelkõige kehtivate asjakohastes keskkonnakaitsealsetes õigusaktides (direktiivid, seadused ja määrused) määratud normidest ja sätestatud nõuetest, valdkondlikest arengukavadest, kaitsekorralduskavadest jms. Aga ka ÜP koostamisel koostatavatest analüüsides ja uuringutest (vt ptk 10) ning vastava valdkonna eksperdi arvamusest. Hindamise läbiviimisel kasutatakse Keskkonnaministeeriumi⁶ juhendmaterjali „Keskkonnamõju strateegilise hindamise juhend“ jt asjakohaseid meetodilisi juhendeid. Hindamisel võetakse arvesse keskkonnamõju hindamise alaseid teadmisi ja üldtunnustatud hindamismetoodikat.

⁵ Keskkonnamõju hindamise ja keskkonnajuhtimissüsteemi seaduse § 2². eRT: <https://www.riigiteataja.ee/akt/104072017045?leiaKehtiv>

⁶ Alates 01.07.2023 Kliimaministeerium

Hindamisel arvestatakse nii otseseid kui ka kaudseid mõjusid, mõju iseloomu, suurust, ulatust, esinemise tõenäosust, kestvust (lüh- ja pikaajalisus), sagedust, pöörduvust ning toimet. Muuhulgas arvestatakse võimalikku koosmõju, mõjude kumuleerumist ning vajadusel ka väljastpoolt planeeringuala tulenevaid olulisi mõjusid. Analüüsitakse ja hinnatakse nii võimalikke olulisi negatiivseid kui ka positiivseid mõjusid. Hindamise tulemusena tehakse ettepanekud meetmete rakendamiseks oluliste ebasoodsate mõjude vältimiseks, vajadusel mõjude vähendamiseks ja leevendamiseks. Tähelepanu pööratakse ka positiivsete mõjude võimendamisele.

KSH läbiviimisega minimeeritakse võimalused arendusteks, millega võib kaasneda oluline ebasoodne keskkonnamõju, samaaegselt soosides positiivseid mõjusid esile kutsuvaid ja võimendavaid lahendusi.

KSH läbiviimisel juhindutakse keskkonna säilimise, kaitse ja kvaliteedi parandamise, inimeste tervise ja heaolu kaitse ning loodusressursside kaalutletud ja mõistliku kasutamise põhimõttest.

5.1.1. Mõju looduskeskkonnale

KSH käigus:

- analüüsitakse ja hinnatakse kavandatava tegevusega kaasnevat mõju Natura 2000 võrgustiku alale (vt täpsemalt allpool);
- analüüsitakse ja hinnatakse planeeringulahenduse mõju kaitstavatele loodusobjektidele ja nende soodsa seisundi säilimisele. Tähelepanu pööratakse planeeringulahenduse vastavusele looduskaitseeseadusest tulenevatele nõuetele ja kaitse-eeskirjades sätestatud eesmärkide täitmisele;
- analüüsitakse arendatavate alade kattuvust loodusliku ja looduslähedase taimkattega ning hinnatakse kaasnevaid mõjusid. Tähelepanu pööratakse ja hinnatakse planeeringulahenduse mõju olemasolevale väljakujunenud maastikule. Maakasutuse kavandamisel analüüsitakse ja hinnatakse kaasnevaid häiringuid loomastikule, sh nende elupaikadele, liikumisele, rändetingimustele;
- analüüsitakse ja hinnatakse planeeringulahenduse mõju rohevõrgustiku toimimisele, pöörates tähelepanu võrgustiku (tugialade ja koridoride) terviklikkuse ja toimimise säilimisele ning piirkonna ökoloogilise tasakaalu säilimisele. Juhul, kui rohevõrgustiku säilitamine olemasoleval kujul ei ole võimalik, nähakse ette meetmed sidusa ja funktsionaalse rohevõrgustiku tagamiseks;
- analüüsitakse ja hinnatakse planeeringulahenduse mõju veekeskkonnale, sh põhjavee kaitstusele ning pinnaveekogude võimalikule mõjutamisele. Põhjavee osas pööratakse muuhulgas tähelepanu piirkondade arendamisele, kus puudub ühiskanalisatsioon. Pinnaveekogude osas pööratakse eeskätt tähelepanu nende äärde kavandatavatele maakasutuse muudatustele/tegevustele, näiteks supluskohtadele ja puhkealadele. Analüüsitakse ja hinnatakse tegevuse vastavust veeseaduses sätestatud nõuetele ning kas ja kuidas mõjutab üldplaneeringuga kavandatav, veemajanduskavas sätestatud eesmärkide saavutamist. Vajadusel nähakse ette meetmed põhjavee ja pinnaveekogude reostuse vältimiseks.

5.1.2. Mõju hindamine Natura 2000 võrgustiku alale

KSH erisused Natura 2000 võrgustiku alal on sätestatud KeHJS-e §-ga 45⁷.

Natura 2000 võrgustiku aladega tuleb arvestada ÜP koostamisel, eeskätt tuleb arvesse võtta nende kaitse-eesmärke ja tagada alade terviklikkuse säilimine. Strateegilise planeerimisdokumendi võib kehtestada juhul, kui seda lubab Natura 2000 võrgustiku ala kaitsekord ja kui kavandatav tegevus ei mõju kahjulikult ala terviklikkusele ega mõjuta negatiivselt selle kaitse eesmärki⁸.

Natura hindamisel on meetodiliseks aluseks „Juhised Natura hindamise läbiviimiseks loodusdirektiivi artikli 6 lõike 3 rakendamisel Eestis“⁹.

KSH käigus hinnatakse planeeritava tegevuse võimalikku mõju Natura 2000 võrgustiku alale kõigepealt eelhindamise etapis. Eelhindamise käigus selgitatakse välja lahenduse võimalik mõju Natura 2000 aladele ning hinnatakse, kas on võimalik objektiivselt järeldada, et kavandatava tegevuse ebasoodne mõju on välistatud. Kui oluline mõju ei ole teada ja ei ole piisavalt informatsiooni järelduste tegemiseks mõju puudumise kohta või tõenäoliselt kaasneb oluline mõju, jätkatakse asjakohase hindamise etapiga.

Üldplaneeringu staadiumis on asjakohast hindamist võimalik läbi viia juhul, kui eelhindamise tulemusena tuvastatud kavandatavate ebasoodsat mõjuga tegevuste kohta on piisava täpsusega informatsiooni mõju määratlemiseks ja hindamiseks.

5.1.3. Mõju inimese tervisele, heaolule ja varale

KSH käigus:

- käsitletakse suurõnnetuse ohuga ja ohtlike ettevõtete paiknemist, analüüsidest ja hinnates, kuivõrd planeeringulahendus arvestab neist tulenevate ohtude ja riskidega. Tähelepanu pööratakse inimese tervise, heaolu ja keskkonna ohutuseks vajaliku vahemaa tagamisele suurõnnetuse ohuga ja ohtlike objektide ning elurajoonide, avalikus kasutuses olevate hoonete ja alade, puhkealade ning võimalusel peamiste transpordiliikide vahel. Arvesse võetakse dominoefekti tekkimise võimalust. Muuhulgas analüüsitakse ja hinnatakse ohualast väljapääsu võimalusi. Hindamisel lähtutakse ettevõtete riskianalüüsist ning üldplaneeringu koostamisel teostatavast ettevõtluskeskkonna analüüsist (vt ptk 10).
- analüüsitakse ja hinnatakse planeeringulahendusega kaasnevat mõju välisõhu kvaliteedile (saasteaineid, lõhnaärring), müratasemele ning vibratsiooniga seotud mõju. Keskendutakse tootmisest (olemasolevad ja planeeritavad tööstusalad), äritegevusest ja liiklusest (maanteeliiklus, raudteeliiklus) tulenevatele mõjudele, eeskätt tundlikematele aladele (elamualad, puhkealad, ühiskondliku funktsiooniga alad). Vajadusel kavandatakse meetmed nõuetekohase välisõhu kvaliteedi tagamiseks ning ülenormatiivse müra ja vibratsiooni vältimiseks;
- täpsustatakse võimalikke probleeme seoses graptoliitargilliid esinemise ja pinnase radoonisisaldusega. Tuuakse välja probleemid piirkonnad ning määratakse tingimused, millega tuleb tegevuste kavandamisel arvestada;
- analüüsitakse ja hinnatakse kavandatava tegevuse võimalikku mõju joogivee kvaliteedile ja kättesaadavusele, vajadusel kavandatakse meetmed joogivee hea kvaliteedi ja piisava varu tagamiseks edasiste tegevuste kavandamisel;

⁷ eRT: <https://www.riigiteataja.ee/akt/104052017005?leiaKehtiv>

⁸ eRT: <https://www.riigiteataja.ee/akt/13277900?leiaKehtiv>

⁹ A. Aunapu, R. Kutsar, 2013: <http://www.eaia.eu/images/Natura.pdf>

- analüüsitakse ja hinnatakse planeeringulahenduse võimalikku mõju inimese varale (vara säilimisele).

5.1.4. Mõju inimese sotsiaalsetele vajadustele

Mõju inimeste sotsiaalsetele vajadustele analüüsitakse ja hinnatakse asjakohaste mõjude hindamise käigus- vt täpsemalt ptk 5.2.

5.1.5. Mõju kultuuripärandile

KSH käigus:

- analüüsitakse ja hinnatakse planeeringulahendusega kaasnevat mõju kultuuripärandile, sh selle säilimisele, vaadeldavusele. Analüüsitakse, kas planeeringulahendus arvestab ajaloolise maakasutuse ja asustustriga, kultuuripärandile (eeskätt kultuurimälestistele) sobiliku kasutusviisi ja/või keskkonna säilitamisega. Sõltuvalt olemasolevatest andmetest arvestatakse ka veel avastamata kultuuriväärtustega;
- analüüsitakse ja hinnatakse tegevusega kaasnevat mõju väärtuslike maastike säilimisele ja kaitsmisele, lähtudes sealjuures nende kultuurilis-ajaloolisest, looduslikust, puhke-, identiteedi ja esteetilisest väärtusest. Väärtuslikele maastikele maakasutuse planeerimisel või olemasoleva muutmisel hinnatakse planeeringulahenduse sobivust maastikku, kaasnevat mõju maastike üldilmele, sh ajalooliste vaadete säilimisele. Muuhulgas hinnatakse kaasnevat mõju inimese heaolule, pidades silmas nii sotsiaalseid kui ka majanduslikke aspekte;

5.1.6. Piiriülene keskkonnamõju

Arvestades Jõhvi valla asukohta, teisi asjakohaseid strateegilise planeerimise dokumente (vt ptk 6) ning eeldatavalt mõjutatavat keskkonda, siis ei ole näha, et Jõhvi valla üldplaneeringuga kavandatava tegevusega võiks kaasneda piiriülene keskkonnamõju ehk mõju mõne naaberrigi keskkonnaseisundile.

5.1.7. Kliimamuutustega arvestamine

Kliimamuutustega seoses on ette näha kliima soojenemist ning sellega seoses lumikatte esinemise sageduse ja paksuse vähenemist, meretaseme tõusu, intensiivsemaid ja sagedasemaid ekstreemseid sademeid, suviseid kuumalaineid ning tugevamaid torme.

KSH aruandes analüüsitakse ja hinnatakse nii kliimamuutuste mõju planeeringualale ja planeeringulahendusele kui ka analüüsitakse ja hinnatakse, kuidas planeeringulahendus arvestab kliimamuutustega.

KSH tulemusena kavandatakse meetmed, millega tuleb arvestada tegevuste edasisel kavandamisel kliimamuutustega kohanemiseks. Näiteks milliseid meetmed tuleb rakendada veetaseme tõusust tulenevate kahjude ärahoidmiseks, sademevee ärajuhtimiseks, tormikahjude vähendamiseks ja ärahoidmiseks jne.

5.1.8. Riigikaitselised ehitised

Jõhvi valla territooriumil on kolm riigikaitselise ehitise piiranguvööndiga objekti.

Vastavalt PlanS § 4 lõikele 4 ning Vabariigi Valitsuse 17.12.2015 määruse nr 133 „Planeeringute koostamisel koostöö tegemise kord ja planeeringute kooskõlastamise alused“ tuleb planeering kooskõlastada Kaitseministeeriumiga, kui planeeringuala asub riigikaitselise ehitise

piiranguvõondis, planeeringu elluviimine võib kaasa tuua riigikaitse ehitise planeeritud töövõime vähenemise või kui planeeringualal asub avalik veekogu.

Riigikaitse ehitiste piiranguvõondite ulatused tuuakse vastavalt Vabariigi Valitsuse 17.12.2015 määruse nr 133 „Planeeringute koostamisel koostöö tegemise kord ja planeeringute kooskõlastamise alused“ sätetele välja üldplaneeringus.

Kavandatava tegevuse mõju riigikaitse ehitise töövõimele hindab Kaitseministeerium¹⁰.

5.2 ASJAKOHASTE MÕJUDE HINDAMISE KIRJELDUS

Asjakohaste mõjude hindamise valdkonnad ja teemad

Planeerimisseaduse järgi hinnatakse planeeringu koostamisel asjakohaseid majanduslikke, sotsiaalseid ja kultuurilisi mõjusid. Kuna ei PlanS-i ega teiste õigusaktidega ei ole asjakohaste mõjude hindamiseks muid nõudeid sätestatud, tuleb täpsemad mõju hindamise teemad mõju hindajal sisustada.

Esmane kaardistus, millised mõjud on asjakohased, on kindlaks tehtud Jõhvi valla rahvastiku ning ettevõtluskeskkonna ülevaate (vt LISA 3. ÜLEVAATE JÕHVI VALLAST) alusel. Ülevaate koostamiseks tehtud analüüside kokkuvõte on järgmine.

Asustus ja rahvastik

- Tegemist ei ole kasvava, vaid tõenäoliselt kahaneva omavalitsusega. Langustrend ei ole aga niivõrd ilmne nagu üldiselt Ida-Virumaal.
- Rahvaarvu muutusi on põhjustanud inimeste ränne (enne 2022. aastat peamiselt siseränne, Ukraina sõja algusest välisränne), kusjuures peamine siserände põhjus on töö.
- Jõhvi valla sees on asustusüksusi ja piirkondi, mis kasvavad, ning teisi, mis kahanevad. Nende erisustega tuleb planeeringulahenduse koostamisel arvestada.
- Heaolu-uuringus tulevad välja mõned valdkonnad, kus rahulolu on madal ning mida saaks ruumilise planeerimisega mõjutada. Nendeks on kõnni- ja rattateed, kõiki arvestavad liikumisvõimalused, arhitektuur ja miljöö, puhkevõimalused, elukeskkond ning inimeste kaasatus elukeskkonna arengusse. Neid peaks planeeringulahenduse koostamisel arvestama ning viima läbi ideekorje (ette nähtud ka hankepakkumuses) ja võimalusel taju-uuringud.

Ettevõtluskeskkond

- Ettevõtluskeskkonna esialgses üldises analüüsis ei tule välja selgeid takistusi piirkonnas ettevõtlusega tegelemiseks. Kõige rohkem ettevõtteid tegutseb kaubanduse ja mootorsõidukite remondi ning ehituse valdkondades, kõige suurema käibega on töötlev tööstus (mis on ka viimase 5 aasta jooksul olnud kõige volatiilsem).
- Viia läbi põhjalikum ettevõtluskeskkonna analüüs, et ruumilise planeerimisega oleks võimalik ettevõtluse arengut toetada. Lisaks uurida kohalike ettevõtete ootusi neid ümbritsevale ruumile ning arenguvajadusi (ette nähtud ka hankepakkumuses).
- Arvestada planeeringulahenduse koostamisel Jõhvi valla strateegiliste eesmärkide ja tegevustega ettevõtluse edendamiseks.

Kriisivalmidus

¹⁰ Kaitseministri 26.06.2015 määrus nr 16 „Riigikaitse ehitise töövõime kriteeriumid, piirangute ruumiline ulatus ja andmed riigikaitse ehitise töövõimet mõjutavate ehitiste kohta“

Lisaks eelnimetatule hinnatakse ka seda, kuidas arvestab planeeringulahendus Jõhvi valla elanike turvalisusega. Praeguse julgeolekuolukorra tõttu on elanikkonna turvalisus üha olulisem ning ka praegu koostatava üleriigilise planeeringu „Eesti 2050“¹¹ üks teemadest on julgeolek ja turvalisus, mille raames määratakse muu hulgas kriisivalmiduse ruumilised vajadused. Üleriigiline planeering on alles koostamise algusfaasis ega valmi Jõhvi planeeringulahenduse ajaks, kuid julgeoleku ja elanike turvalisusega tuleks arvestada ka üldplaneeringu koostamisel. Seetõttu hinnatakse asjakohaste mõjude juures ka mõju kriisivalmidusele, sh varjumisvõimalustele, arvestades planeeringulahenduse üldistusastet.

Seega hinnatakse asjakohaste mõjude juures:

- majanduslikest mõjudest: mõju ettevõtlusele;
- sotsiaalsetest mõjudest:
 - mõju kergliiklusteedele ning kergliikuritega ja jalgsi liikumisele;
 - mõju kõiki arvestavatele liikumisvõimalustele;
 - mõju puhkevõimalustele – sportimisvõimalused ja puhketaristu;
 - mõju arhitektuurile ja miljööle – hinnatakse ka KSH raames, asjakohaste mõjude juures hinnatakse mõju siis, kui mingi oluline osa ei ole KSH raamidesse mahtunud;
 - mõju elukeskkonnale – sh elamufondile, samuti sellele, kuidas vastab planeeringulahendus erinevate ühiskonnagruppide vajadustele;
 - mõju kriisivalmidusele – sh varjumisvõimalustele;
- kultuurilistest mõjudest: hinnatakse KSH raames (mõju kultuuripärandile).

Mõjude hindamise tegelik ulatus sõltub kavandatava tegevuse iseloomust ning seda täpsustatakse üldplaneeringu koostamise käigus. Samuti võivad mõjude teemad planeeringulahenduse koostamise käigus täpsustuda ning muutuda.

Asjakohaste mõjude hindamise meetodika

Mõjude hindamiseks kasutatakse erinevaid meetodeid, lähtudes mõju iseloomust ning hindajale teadaolevatest ja kättesaadavatest andmetest. Asjakohaste mõjude hindamisel juhindutakse üldplaneeringu ülesannetest, asjakohastest juhendmaterjalidest, olemasolevatest ja Jõhvi valla üldplaneeringu raames koostatavatest eksperthinnangutest ja uuringutest. Üldplaneeringu raames koostatavad uuringud ja eksperthinnangud on osa asjakohaste mõjude hindamisest ning planeeringu lahenduse põhjendustest. Iga mõju juures põhjendatakse eraldi, kuidas mõju hinnati.

¹¹ Üleriigilise planeeringu „Eesti 2050“ lähteseisukohtade ja mõjude hindamise programmi eelnõu (versioon 17.10). Kättesaadav: <https://riigiplaneering.ee/uleriigiline-planeering/uleriigiline-planeering-eesti-2050/dokumendid> (viimati külastatud 30.11.2023)

6. SEOS STRATEEGILISTE DOKUMENTIDEGA

6.1. ÜLERIIGILINE PLANEERING EESTI 2030+

Üleriigiline planeering „Eesti 2030+“¹² annab suunised asustusstruktuuri ja üleriigiliste võrgustike terviklikule arendamisele, arvestades sealhulgas piirkondade eripäradega. Peamine püstitatud eesmärk on tagada elamisvõimalused Eesti igas asustatud paigas. Selleks on vajalikud kvaliteetne elukeskkond, head ja mugavad liikumisvõimalused ning varustatus oluliste võrkudega.

Üleriigilises planeeringus on sõnastatud Eesti ruumilise arengu visioon, mille kohaselt seob hajalinnastunud ruum tervikuks kompaktsed linnad, eeslinnad ja traditsioonilised külad, väärtustades kõiki neid elamisviise võrdselt ühepalju. Ruumi inimsõbralikkuse ja majandusliku konkurentsivõime tagavad eeskätt looduslähedane keskkond ja hästi sidustatud asulate võrgustik. Üleriigilises planeeringus seatud visioon on võetud aluseks Jõhvi valla üldplaneeringu põhimõtete väljatöötamisel.

Üleriigilise planeeringu põhisuunad ja eesmärgid on tasakaalustatud ja kestlik asustuse areng, head ja mugavad liikumisvõimalused, varustatus energiataristuga ning rohevõrgustiku sidusus ja maastikuväärtuste hoidmine. Üleriigilises planeeringus seatud põhimõtted tuleb üldplaneeringus aluseks võtta ning neid kohalikus kontekstis täpsustada.

Jõhvi valla spetsiifilised ruumilise arengu eesmärgid üleriigilises planeeringus:

- **Tasakaalustatud ja kestlik asustuse areng.** Jõhvi valla linnaline kui ka hajaasustuslik profiil soosib nii piirkondliku tõmbenumbriga arengut linnalises mõõtkeskkonnas hoides sealjuures linnalähipiirkonna seostatust ja ligipääsetavust teenustele.
- **Olemasolevale asustusstruktuurile toetava mitmekesise ja valikuvõimalusi pakuva elu- ja majanduskeskkonna kujundamine.** Tähtsal kohal on näha võimalusi spetsialiseerumiseks, et leida oma koht riigi tööjaotuses.
- **Töökohtade ja sotsiaalsete teenuste kättesaadavuse tagamine.** Arvestada tuleb regionaalse ja kohaliku (valla- ja linnasisese) ühistranspordi kättesaadavuse tagamisega kõikidele huvigruppidele (koolibussi marsruudid on kasutatavad ka õppetöövälisel ajal, töö-pendelränne oleks tehtav vallasiseselt ühissõidukiga ja toimepiirkonna-siseselt rongiühendusega, piirkondlikud sõidugraafikud on ühildatud regionaalsete ja riigiüleste transpordi sõidugraafikutega).
- **Toimepiirkondade sidustamine.** Liikuvuse ja pendelränne osakaalu tõustes ei ole toimepiirkonna keskuseks mitte niivõrd linn ega selle lähiümbrus vaid linnapiirkond laiemalt. Ida-Viru linnastu (Kiviõli, Kohtla-Järve, Jõhvi, Sillamäe, Narva) on üleriigilise planeeringu kohaselt mainimistväärne ainulaadne, kompaktselt alale koondunud asumite grupp, mille nii elu- ja majanduskeskkonna sidustamine aitab tõsta piirkonna atraktiivsust ning konkurentsivõimet. Samuti aitab piirkondlike keskuste kestlik areng vähendada ääremaastumisriskiga ääremaaliste piirkondade hulka.
- **Teenuste, haridusasutuste ja töökohtade kättesaadavuse tagab toimepiirkondade sisene ja omavaheline sidustamine kestlike transpordiliikide abil.** Hajalinnastunud ruumi toimimises on transpordil esmatähtis roll tagada kiire,

¹² Üleriigiline planeering Eesti 2030+ <https://planeerimine.ee/ruumiline-planeerimine/yrp/>

soodne, kvaliteetne, mugav ja ohutu ühendus toimepiirkondade sees ja erinevate keskuste vahel. Lähtuvalt Jõhvi valla asendist ja suuruselt paikneb vald eri transpordiliikide (raudtee- ja maanteetransport) kui ka eri maanteekategooriate (rahvusvahelise tähtsusega põhimaantee, riiklik põhimaantee, kohaliku tähtsusega tugimaanteed) sõlmpunktis, mis annab nii inimeste liikuvuse kui ka kaubaveo seisukohalt head eeldused transpordi sõlmkeskuse loomiseks. Arvestada tuleb regionaalse ja kohaliku (valla- ja linnasisese) ühistranspordi kättesaadavuse tagamisega kõikidele huvigruppidele (koolibussi marsruudid on kasutatavad ka õppetöövälisel ajal, töö-pendelränne oleks tehtav vallasiseselt ühissõidukiga ja toimepiirkonna-siseselt rongiühendusega, piirkondlikud sõidugraafikud on ühildatud regionaalsete ja riigiüleste transpordi sõidugraafikutega). Jõhvi-Tartu-Valga maanteed nähakse üleriigilise planeeringu mastaabis ka rahvusvahelise turismimarsruudina (*Via Hanseatica*).

- **Rohevõrgustiku sidusus ja maastikuväärtuste hoidmine.** Jõhvi vald paikneb rahvusvaheliselt ja riiklikult olulisemate rohevööndite alasse toetamaks ökosüsteemide toimimist. Vaatlemaks rohevõrgustikku toimimist koos asustuse ja tehnilise taristuga toetab see piirkonnas kestliku elurikkuse, atraktiivsete puhkepiirkondade, puhta vee ja õhu jm. ökosüsteemi seotud teenuste kvaliteediks vajalike tingimuste säilimist.
- **Energeetika - Tuleb vältida soovimatut mõju kliimale, saavutada taastuvenergia suurem osakaal energiavarustuses, tagada energiasäästlike meetmete rakendamine ja energiatootmise keskkonnamõju vähendamine.** Energiasäästu nimel tuleb asustus teadlikult energiatõhusalt planeerida, rakendada süsteemselt hoonete energiasäästumeetmeid, eelistada liikumisviisideks ühistransporti ja kergliiklusvahendeid ning eelistada kohalike energiaallikate ja energia salvestusvahendite ärakasutamist jne. Ida-Virumaa potentsiaal taastuvenergeetika näol on Eestis ainulaadne just kaevandatud maa-alade väärindamisel (kaevandatud maa-alade veeressursi ning moonutatud maastikuilme ärakasutamine). Suur arengupotentsiaal on ka roheline ning kohaliku soojusenergia kasutuselevõtul, vähendades fossiilsete kütuste osakaalu (hinnata maa-aluse veeressursi kasutamist soojavajaduseks maasoojuspumpade näol). Jõhvil kui ühel piirkonnakeskusel on võimalus tõmmata ligi energeetikavaldkonna arendus- ja hariduskeskuste loomist, soodustades sedasi kõrgelharitud elanikkonna sisserände toimepiirkonda.

6.2. IDA-VIRU MAAKONNAPLANEERING 2030+

Ida-Viru maakonnaplaneering¹³ on aluseks Jõhvi valla üldplaneeringu koostamisele ning selle peamiseks eesmärgiks on sisendi andmine kohaliku tasandi ruumilise arengu kavandamiseks, tuues tasakaalustatud arengu kontekstis välja olulised riikliku tasandi vajadused. Maakonnaplaneeringu ajaline perspektiiv on sarnaselt üleriigilisele planeeringule 2030+.

Maakonnaplaneeringuga nähakse Jõhvi linna kui ühte neljast Ida-Virumaa maakonnakeskusest. See on linn, kuhu on koondunud töökohad ja haridusasutused, regionaalsed avaliku sektori pakutavad teenused ja mitmekülgsed erasektori pakutavad teenused. Keskus, kuhu inimesed igapäevaselt, eelkõige töö- ja haridusalaselt, liiguvad.

Maakonnaplaneeringuga kavandatud olulisemad põhimõtted Jõhvi valla arendamiseks:

¹³ Ida-Viru maakonnaplaneering 2030+ <https://maakonnaplaneering.ee/maakonna-planeeringud/ida-virumaa/ida-viru-maakonnaplaneering-2030/>

- Maakonna eelisarendatavateks aladeks on keskustesse ja nende vahetusse lähedusse määratud linnalise asustuse alad. Need alad on nii elupiirkondade kui ettevõtlusalade arendamiseks, samuti aktiivsete puhkepiirkondade, logistikaalade jm linnalise maakasutuse kavandamiseks;
- Hästitoimiva linnalise elukeskkonna tekkimiseks arendatakse linnalise asustuse alasid terviklikult, lähtudes planeerimispõhimõtetest, mis tagavad kvaliteetse, harmoonilise ja inimhõõtmelise linnaruumi.
- Ida-Virumaa eripärane, tugeva sekundaarsektori traditsiooniga majandusstruktuur toetub ida-lääne suunaliste transpordikoridoride ja logistikasõlmede tõhusale toimimisele;
- Maalistes piirkondades säilitatakse maakasutuse suunamisel paindlikkus, mis võimaldab arendada kohapealset elu säilitavat väikeettevõtlust.
- Maakonna elukvaliteedi tagavad loodus- ja kultuurikeskkonna väärtustamine. Maakonna rohevõrgustik täidab nii ökoloogilise võrgustiku kui elanike puhkepiirkonna rolli. Väärtuslikud maastikud ja maakonna erinevad kultuuriväärtused on nii atraktiivsed identiteedikandjad kui ka külastuskohad.
- Linnalähivööndi transpordi prioriteet seada ühistranspordile ning kergliiklusele. Esmatähtis on koolitranspordi toimivus ja töökoha või teenuseni jõudmine ühistranspordiga. Kavandada pargi-ja-reisi parkimisvõimalused nii autodele kui jalgratastele võtmetähtsusega ühistranspordijaamadesse. Hajaasustuse piirkondades keskenduda paindlikele transpordilahendustele, näiteks soodustada nõudetranspordi väljaarendamist.
- Täiustada turvaliste kergliiklusvõimaluste võrgustikku. Esmatähtsateks põhimõtete kergliiklusteede planeerimisel on võrgustiku turvalisus, selgus, ühtlus ja pidevus. Olulisteks sihtpunktideks, mis peavad olema ühendatud kergliiklusteede võrguga, tuleb lugeda: koole, vaba aja veetmise paiku (nt noortekeskused, kultuuri- ja rahvamajad, spordihooded jmt), kauplusi, suuremaid tööandjaid, (teenindus)ettevõtteid, ametiasutusi ja meditsiinasutusi.
- Äärealade teenuste kättesaadavusel hinnata nõudepõhiste teenuste tagamist (pangabuss, kauplusauto, nõudebuss) ning toetustega eelistada kogukonnaalgatusi äärealade/siirdevööndite piirkonnas linnale ja linnalähivööndile.
- Ehitamine altkaevandatud aladel. Kuivõrd Suur osa Jõhvi valla territooriumist on altkaevandatud, tuleb arvestada eri ehitustingimusi altkaevandatud alade puhul: Täpsustada ehitustingimusi, hoonete suurust ja paiknemisi, arvestada altkaevandatud alade ebastabiilsusega, selgitada välja kvaasistabiilsete alade paiknemine.

6.3. IDA-VIRU MAAKONNA ARENGUSTRATEEGIA 2023-2035

Maakonna strateegia¹⁴ eesmärgid ja strateegilised tegevussuunad on seotud Jõhvi valla arengukava üldeesmärgiga. Maakonna arengustrateegia keskendub oma eesmärkides ja strateegilistes arengusuundades elu - ja ettevõtluskeskkonna arendamise (sh transporditaristu, kergliiklus, tööstusalade investeeringud, ettevõtluse tugiteenused), hariduse kvaliteedi parandamisele ja ettevõtliku õppe arendamisele, kutseõppe ja ettevõtjate vahelise sideme parandamisele ning seeläbi tööjõu kvaliteedi parandamisele, ühistele sotsiaalteenustele,

¹⁴ Ida-Viru maakonna arengustrateegia 2023–2035
https://adr.johvi.ee/?page=pub_pub_dynobj_file&pid=3247170&file_id=3247173&desktop=1017&tid=1&u=20230605150510

turismisektori ühisele arendamisele, majanduskeskkonna mitmekesistamisele ning ühisele kultuuri - ja spordivaldkonna tegevustele. Maakonna arengustrateegia sätestab lennuliiklusvõimaluste avamise kui olulise perspektiivi.

6.4. JÕHVI VALLA ARENGUKAVA 2023-2030¹⁵

Jõhvi valla arengu üldeesmärk on rahvusvaheliselt konkurentsivõimelise inimest väärtustava keskkonna loomine, mis tugevdaks Jõhvit kui regionaal keskust, oleks atraktiivne investeerijatele ning vastaks elanike ootustele ja vajadustele.

Selleks on vaja:

- parandada piirkonna mainet (tutvustada Jõhvit kui arenevat keskust);
- tõsta elukeskkonna kvaliteeti;
- parandada ettevõtluskeskkonda ja atraktiivsust investoritele ning selle läbi töökohtade struktuuri ja kvaliteeti;
- tõsta elanikkonna ettevõtlikkust ja tööjõu kvaliteeti.

¹⁵ Jõhvi valla arengukava, 2023 -2030

7. TEGEVUS- JA AJAKAVA

Ajakava koostamisel on lähtunud planeerimisseaduses üldplaneeringu koostamisele esitatud nõuetest ning konsultandi senisest kogemusest üldplaneeringute koostamisel. Mõjude hindamise sh KSH läbiviimise ajakava sõltub peamiselt üldplaneeringu koostamise ja menetlemise ajakavast.

Ajakava muudatused on seotud peamiselt sellega, et ei ole võimalik täielikult ette näha üldplaneeringu ja KSH korraldamis- ja menetlustoimingute täpset kestvust, asjaomastelt asutustelt laekuvate seisukohtadega seotud töömahtu ning avalikustamistega kaasnevat töömahtu seoses laekunud ettepanekute, vastuväidete ja küsimustega.¹⁶

Tegevus	Kuupäev
ÜP koostamise ja KSH algatamine	21.04.2022
ÜP ja KSH konsultandi hanke läbiviimine	08.2023
Lepingu sõlmimine	09.2023
Avakoosolek	25.09.2023
ÜP arengustsenaariumide, ÜP lähteseisukohtade (LS) ja KSH programmi (KSHp) koostamine	09.2023-03.2024
Ideekorje läbiviimine olemasolevate väärtuste ja perspektiivsete arengusoovide väljaselgitamiseks	10-11.2023
ÜP lähteseisukohtade ja KSHp edastamine KOVile	12.2023
ÜP LS ja KSHp esitamine ettepanekute saamiseks koostöö tegijatele ja kaasatavatele	02.2024
Asjassepuutuvad asutused ja isikud esitavad ettepanekud ÜP LS ja KSHp kohta	02.2024
Täpsustused ÜP LS ja KSHp-le – KOV ja konsultant vaatavad ühiselt esitatud ettepanekud läbi ning teevad nende alusel vajalikud muudatused	03.2024
<i>LS ja KSHp tutvustus volikogule</i>	04.2024
ÜP lähteseisukohtade ja KSHp avalikustamine valla kodulehel Lisaks avalikustatakse isikute ja asutuste esitatud ettepanekud	05-06.2024

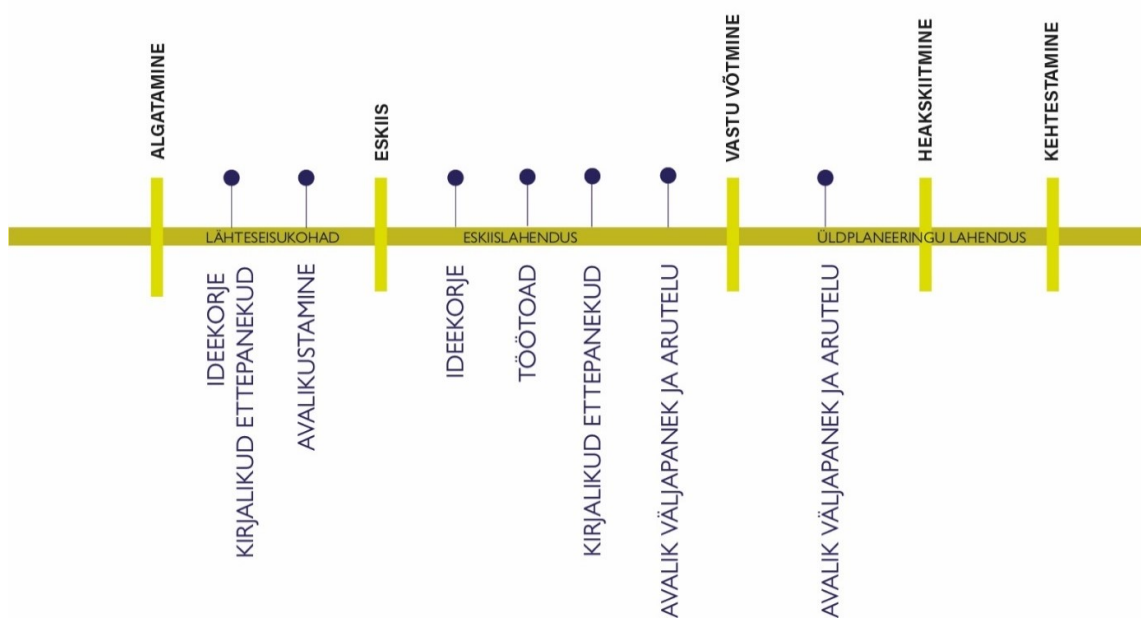
¹⁶ Vt vajadusel lisaks – Rahandusministeeriumi koostatud üldplaneeringu ja KSH protsessi kirjeldav skeem koos viidetega planeerimisseadusele. Kättesaadav aadressil: https://planeerimine.ee/static/sites/2/yp_menetluse_skeem_05-11-18.pdf

Tegevus	Kuupäev
ÜP valdkondlike töörühmade (elamualade arendus, tööstuse ja ettevõtluse areng, sotsiaalne taristu ja teenused, transport jm taristu areng) korraldamine	06.-09.2024 (puhkuseperioodist sõltuvalt on arvestatud pikema ajavahemikuga)
ÜP eelnõu koostamine, KSH aruande eelnõu koostamine	09.-11.2024
ÜP eskiisi ja KSH aruande eelnõu esitamine ÜP koostamise korraldajale	12.2024
ÜP eskiisi ja KSH aruande eelnõu tutvustamine volikogus	12.2024
ÜP eskiisi ja KSH aruande eelnõu avalikust väljapanekust ja avalikust arutelust teavitamine	01.2025 (hiljemalt 14 päeva enne avaliku väljapaneku algust*)
ÜP eskiisi ja KSH aruande eelnõu avalik väljapanek ja arutelud	01.2025-04.2025 (vähemalt 30 päeva*)
Avaliku väljapaneku ja avaliku arutelu tulemuste alusel tehakse ÜPs ja KSH aruande eelnõus vajalikud muudatused. ÜP põhilahenduse ja KSH aruande koostamine, vajadusel toimuvad täiendavad töörühmad/koosolekud.	05.2025-06.2025
ÜP ja KSH aruande eelnõu esitamine kooskõlastamiseks ametkondadele ja vajadusel täiendavate arvamuste andmiseks teistele osapooltele	07.2025
Kooskõlastuste ja arvamuste andmine, koostöö ametite jt osapooltega	07.2025-09.2025
ÜP ja KSH aruande täiendamine, ettevalmistamine vastuvõtmiseks	10.2025

8. KAASAMISKAVA

Üldplaneering on kokkulepe erinevate ühiskonnaliikmete ja ametiasutuste vahel, mille saavutamiseks tuleb see koostada avatult ja läbipaistvalt. Üldplaneeringu koostamise korraldaja on Jõhvi vald, kuid kuna üldplaneeringuga kavandatud ruumiline areng mõjutab kõiki valla elanike, erinevaid huvigruppe ja asutusi, siis on oluline anda kõigile võimalus osaleda neid puudutavate otsuste tegemisel (vt skeem 3).

Kaasamiskava on koostatud selleks, et üldplaneeringu ja KSH käigus erinevaid osapooli efektiivsemalt ja sisulisemalt kaasata. Kaasamise eesmärk ei ole üksnes informeerimine planeeringu protsessist ja käsitletavatest teemadest vaid aktiivsele diskussioonile kaasakutsumine planeeringulahenduse väljatöötamisel ja läbirääkimisel. Lisaks aitab läbimõeldud kaasamine üldplaneeringu koostamise protsessi laiemalt teadvustada ning sellega seotud otsuseid mitmekülgsemalt käsitleda.



Skeem 3. Elanike ja huvitatud osapoolte kaasamine planeeringu koostamise erinevates etappides

8.1. INFOKANALID

Järgnevalt on loetletud peamised infokanalid, et huvitatud osapooled teaksid arvestada, milliste allikate kaudu edaspidi üldplaneeringu ja KSH kohta infot levitatakse.

- **Ametlikud teadaanded** www.ametlikudteadaanded.ee on ametlike teadete avaldamise kanal.
- **Avalikud väljapanekud ja arutelud**, mis viiakse läbi linna avalikes hoonetes (linnaavalitsuses, kultuuriasutuses).
- Paberil kuulutused avaldatakse omavalitsuse olulisemates ja käidavamates asutustes: raamatukogu, lasteaed, muuseumid, kultuurikeskus, kauplused, linnavalitsus, postkontor jm.

- Kohalikud ajalehed
- Sotsiaalmeedia
- Huvitatud isikute kohta koostatakse eraldi nimekiri, keda olulistest etappidest elektrooniliselt teavitatakse. Sinna nimekirja lisatakse koostamise käigus mh need osapooled, kes enda kaasamisest huvitatud on.

8.2. IDEEKORJE

Esimene ideekorje toimus 10. oktoobrist kuni 30. Novembrini. Ideekorje oli abiks Jõhvi valla ruumilise arengu esmarkide sõnastamisel ja üldplaneeringu lahteseisukohtade koostamisel.

Ideekorje jooksul laekunud ettepanekute ja nendele koondatud seisukohtadega tulemustega saab tutvuda antud dokumendi eraldiseisvas lisas (Lisa 2.).

8.3. KOOSTÖÖ TEGIJAD JA KAASATAVAD

Järgnevalt on toodud üldplaneeringu elluviimisega seotud asutused ning puudutatud ja huvitatud isikud, keda koostatava üldplaneeringu alusel kavandatav tegevus võib eeldatavalt mõjutada või kellel võib olla põhjendatud huvi üldplaneeringu vastu.

Osapoolte nimekiri täpsustub üldplaneeringu koostamise käigus, sh täiendavate käsitlemist vajavate teemade tekkimisel.

Käesolevas tabelis on eristatud asutusi, kellega tehakse koostööd ning isikuid ja asutusi, keda kaasatakse üldplaneeringu koostamisse. Viidatud erisus tuleneb planeerimisseadusest, mille kohaselt lõppeb koostöö alati kooskõlastamisega, mistõttu saab see olla üksnes haldusorganite vaheline suhtlus. Kaasamise käigus antakse võimalus esitada oma arvamusi üldplaneeringu kohta kõigil huvitatud ametitel ja isikutel.

Asutused, kellega Jõhvi Vallavalitsus teeb üldplaneeringu koostamisel koostööd ja kooskõlastab planeeringu¹⁷:

ASUTUS/ISIK	KOOSTÖÖ EESMÄRK	KOOSTÖÖ VIIS
<p>Kliimaministeerium</p> <p>info@kliimaministeerium.ee</p>	<p>Planeeringu elluviimisega kaasneva olulise keskkonnamõju vältimine või leevendamine; välisõhu kvaliteedi tagamine; ehituskeeluvööndi vähendamise seotud teemad; taastuenergia tootmise arengute kavandamine Kliimaministeeriumi valitsemisel olevate maaüksuste administreerimine.</p>	<p>Kohtumised ja kirjalik sisend lähteseisukohtade etapis; töökoosolekud; kooskõlastamine</p>

¹⁷ Käesolevas tabelis on esitatud ka asutused, kellega koostööd ja kooskõlastamist ei nõua Vabariigi Valitsuse 17.12.2015 määrus nr 133 „Planeeringute koostamisel koostöö tegemise kord ja planeeringute kooskõlastamise alused“, kuid kellega koostöö tegemist ja üldplaneeringu kooskõlastamist peab vajalikuks kohalik omavalitsus üldplaneeringu koostamise korraldajana (vt määruse § 2 lg 3).

<p>Kaitseministeerium kantselei@kaitseministeerium.ee</p>	<p>Riigikaitseliste vajadustega arvestamine</p>	<p>Kohtumised ja kirjalik sisend lähteseisukohtade etapis; töökoosolekud; kooskõlastamine</p>
<p>Regionaal- ja Põllumajandusministeerium info@agri.ee</p>	<p>Järelevalve teostaja; Maakonna tasakaalustatud arengu suunaja, maakonnaplaneeringus seatud tingimuste ja suunistega arvestamine (rohevõrgustik, teenuskeskused jms), üldplaneeringu heakskiitja</p>	<p>Jooksev koostöö planeeringu koostamise käigus, kirjalik sisend lähteseisukohtade etapis; töökoosolekud; arvamuse esitamine planeeringulahendusele; planeeringu heakskiitmine</p>
<p>Maa-amet maaamet@maaamet.ee</p>	<p>Jõhvi vallas asuvate riigi maareservi jäetud maade administreerimine ja administratiivpiiride muutmise vajadusega arvestamine;</p>	<p>Kohtumised ja kirjalik sisend lähteseisukohtade etapis; töökoosolekud; kooskõlastamine</p>
<p>Muinsuskaitseamet info@muinsuskaitseamet.ee</p>	<p>Planeeringu elluviimisega kaasnev mõju muinsuskaitsealale, kultuurimälestistele, piirkondlike miljöväärtuste defineerimine ja vajadusel kaitsetingimuste seadmine</p>	<p>Kohtumised ja kirjalik sisend lähteseisukohtade etapis; töökoosolekud; kooskõlastamine</p>
<p>Päästeamet rescue@rescue.ee</p>	<p>Ohutuse tagamine ohtlike või suurõnnetuse ohuga ettevõtete kavandamisel, olemasolevatest ohtlikest või suurõnnetuse ohuga ettevõtetest tulenevate piirangutega arvestamine teiste tegevuste planeerimisel</p>	<p>Kohtumised ja kirjalik sisend lähteseisukohtade etapis; töökoosolekud; kooskõlastamine</p>
<p>Põllumajandus- ja toiduamet pta@pta.agri.ee</p>	<p>Uute maaparandussüsteemide rajamine või olemasolevatele maaparandussüsteemidele kaasnevad mõjud planeeringuga kavandatavast tegevusest</p>	<p>Kohtumised ja kirjalik sisend lähteseisukohtade etapis; töökoosolekud; kooskõlastamine</p>
<p>Tarbijakaitse ja Tehnilise Järelevalve Amet info@ttja.ee</p>	<p>Raudtee ja selle kaitsevööndiga arvestamine üldplaneeringu koostamisel</p>	<p>Kohtumised ja kirjalik sisend lähteseisukohtade etapis; töökoosolekud; kooskõlastamine</p>
<p>Transpordiamet info@transpordiamet.ee</p>	<p>Jõhvi valda läbivate riigiteede ja nendega seotud arenguplaanide ja maanteedest lähtuvate tingimuste ja piirangute kajastamine üldplaneeringus; maha- ja pealesõitude kavandamine; kergliiklusteed suuremate maanteedel läheduses; arendusalade realiseerimiseks (nt tööstusalad või elamualad) maanteedest ning lennuväljast lähtuvate tingimuste</p>	<p>Kohtumised ja kirjalik sisend lähteseisukohtade etapis; töökoosolekud; kooskõlastamine</p>

	seadmine.	
Terviseamet info@terviseamet.ee	Ennekõike müranormide tagamine planeeringuga kavandatud tegevuste elluviimisel, avalike supelrandadega seonduvad teemad; mõjuhindamise tulemuste kooskõlastamine (inimese tervisele kaasnevad mõjud)	Kohtumised ja kirjalik sisend lähteseisukohtade etapis; töökoosolekud; kooskõlastamine

Jõhvi vallaga piirnevate omavalitsuste kaasamine üldplaneeringu koostamisse:

PIIRNEV OMAVALITSUS	KAASAMISE EESMÄRK	KAASAMISE VIIS
Alutaguse Vallavalitsus info@alutagusevald.ee	Jõhvi vallaga piirnevomavalitsus, kelle ruumiliste arengueesmärkide saavutamise võimalusi ning ühiseid arengueesmärke tuleb üldplaneeringu koostamisel arvestada.	Kohtumised ja kirjalik sisend lähteseisukohtade etapis; töökoosolekud; arvamuse esitamine planeeringulahendusele
Toila Vallavalitsus toilavv@toila.ee	Jõhvi vallaga piirnevomavalitsus, kelle ruumiliste arengueesmärkide saavutamise võimalusi ning ühiseid arengueesmärke tuleb üldplaneeringu koostamisel arvestada.	Kohtumised ja kirjalik sisend lähteseisukohtade etapis; töökoosolekud; arvamuse esitamine planeeringulahendusele
Kohtla-Järve Linnavalitsus linnavalitsus@kjl.v.ee	Jõhvi vallaga piirnevomavalitsus, kelle ruumiliste arengueesmärkide saavutamise võimalusi ning ühiseid arengueesmärke tuleb üldplaneeringu koostamisel arvestada.	Kohtumised ja kirjalik sisend lähteseisukohtade etapis; töökoosolekud; arvamuse esitamine planeeringulahendusele

Täiendavad organisatsioonid ja isikud, kes kaasatakse Jõhvi linna üldplaneeringu koostamisse:

ORGANISATSION/ISIK	KAASAMISE EESMÄRK	KAASAMISE VIIS
Eesti Keskkonnaühenduste Koda info@eko.org.ee	Üldplaneeringu elluviimisega kaasnevate mõjudega arvestamine üldplaneeringu lahenduses	Teavitamine lähteseisukohtade ja KSH programmi valmimisest; KSH aruande osas seisukohtade küsimine; vajadusel töökoosolekute läbiviimine või eksperthinnangute küsimine
Eesti Roheline Liikumine info@roheline.ee	Üldplaneeringu elluviimisega kaasnevate mõjudega arvestamine üldplaneeringu lahenduses	Teavitamine lähteseisukohtade ja KSH programmi valmimisest; KSH aruande osas seisukohtade küsimine; vajadusel töökoosolekute läbiviimine või eksperthinnangute küsimine
Eestimaa Looduse Fond elf@elfond.ee	Üldplaneeringu elluviimisega kaasnevate mõjudega arvestamine üldplaneeringu lahenduses	Teavitamine lähteseisukohtade ja KSH programmi valmimisest; KSH aruande osas seisukohtade küsimine; vajadusel

ORGANISATSION/ISIK	KAASAMISE EESMÄRK	KAASAMISE VIIS
		töökoosolekute läbiviimine või eksperthinnangute küsimine
Riigimetsa Majandamise Keskus rmk@rmk.ee	Üldplaneeringu elluviimisega kaasnevate mõjudega arvestamine üldplaneeringu lahenduses	Kirjalik sisend lähteseisukohtade etapis; KSH aruande osas seisukohtade küsimine; vajadusel töökoosolekute läbiviimine või eksperthinnangute küsimine
SA Ida-Viru Investeeringute Agentuur info@ivia.ee	Üldplaneeringu elluviimisega kaasnevate mõjudega arvestamine üldplaneeringu lahenduses	Teavitamine lähteseisukohtade ja KSH programmi valmimisest; KSH aruande osas seisukohtade küsimine; vajadusel töökoosolekute läbiviimine või eksperthinnangute küsimine
TEHNOVÕRKUDE OMANIKUD JA VALDAJAD		
Elektrilevi OÜ elektrilevi@elektrilevi.ee	Elektritaristuga kaasnevate mõjudega arvestamine planeeringualal	Kirjalik sisend lähteseisukohtade etapis; töökoosolekud; arvamuse küsimine planeeringulahendusele
Elering AS info@elering.ee	Elektritaristuga kaasnevate mõjudega arvestamine planeeringualal	Kirjalik sisend lähteseisukohtade etapis; töökoosolekud; arvamuse küsimine planeeringulahendusele
Eesti Gaas AS info@gaas.ee	Gaasitaristuga kaasnevate mõjudega arvestamine planeeringualal	Kirjalik sisend lähteseisukohtade etapis; töökoosolekud; arvamuse küsimine planeeringulahendusele
AS Järve Biopuhastus info@idavesi.ee	Ühisveevärgiga kaasnevate mõjudega arvestamine planeeringualal	Kirjalik sisend lähteseisukohtade etapis; töökoosolekud; arvamuse küsimine planeeringulahendusele
Telia Eesti AS info@telia.ee	Sidetaristuga kaasnevate mõjudega arvestamine planeeringualal	Kirjalik sisend lähteseisukohtade etapis; töökoosolekud; arvamuse küsimine planeeringulahendusele
Elisa Eesti AS elisa@elisa.ee	Sidetaristuga kaasnevate mõjudega arvestamine planeeringualal	Kirjalik sisend lähteseisukohtade etapis; töökoosolekud; arvamuse küsimine planeeringulahendusele

ORGANISATSIOON/ISIK	KAASAMISE EESMÄRK	KAASAMISE VIIS
Tele2 Eesti AS Tele2@tele2.ee	Sidetaristuga kaasnevate mõjudega arvestamine planeeringualal	Kirjalik lähteseisukohtade töökoosolekud; küsimine planeeringulahendusele sisend etapis; arvamuse
ORGANISATSIOONID JA ETTEVÕTTED	KAASAMISE EESMÄRK	KAASAMISE VIIS
Enefit Kaevandused AS kaevandused@energia.ee	Äriettevõtte valla territooriumil – ettevõtete huvidega arvestamine üldplaneeringu lahenduses	Kirjalik lähteseisukohtade töökoosolekud; küsimine planeeringulahendusele sisend etapis; arvamuse
Viru Keemia Grupp info@vkg.ee	Äriettevõtte valla territooriumil – ettevõtete huvidega arvestamine üldplaneeringu lahenduses	Kirjalik lähteseisukohtade töökoosolekud; küsimine planeeringulahendusele sisend etapis; arvamuse
Eesti Energia AS info@energia.ee	Äriettevõtte valla territooriumil – ettevõtete huvidega arvestamine üldplaneeringu lahenduses	Kirjalik lähteseisukohtade töökoosolekud; küsimine planeeringulahendusele sisend etapis; arvamuse
AS Eesti Raudtee raudtee@evr.ee	Äriettevõtte valla territooriumil – ettevõtete huvidega arvestamine üldplaneeringu lahenduses	Kirjalik lähteseisukohtade töökoosolekud; küsimine planeeringulahendusele sisend etapis; arvamuse
AS Eesti Liinirongid(Elron) info@elron.ee	Äriettevõtte valla territooriumil – ettevõtete huvidega arvestamine üldplaneeringu lahenduses	Kirjalik lähteseisukohtade töökoosolekud; küsimine planeeringulahendusele sisend etapis; arvamuse
EVR Infra AS infra@evr.ee	Äriettevõtte valla territooriumil – ettevõtete huvidega arvestamine üldplaneeringu lahenduses	Kirjalik lähteseisukohtade töökoosolekud; küsimine planeeringulahendusele sisend etapis; arvamuse
Savala Masinaühistu erraagro@hotmail.ee	Äriettevõtte valla territooriumil – ettevõtete huvidega arvestamine üldplaneeringu lahenduses	Kirjalik lähteseisukohtade töökoosolekud; küsimine planeeringulahendusele sisend etapis; arvamuse
Revino Farming OÜ mihkelolt@gmail.com	Äriettevõtte valla territooriumil – ettevõtete huvidega arvestamine üldplaneeringu lahenduses	Kirjalik lähteseisukohtade töökoosolekud; küsimine sisend etapis; arvamuse

ORGANISATSIOON/ISIK	KAASAMISE EESMÄRK	KAASAMISE VIIS
		planeeringulahendusele

Lähtuvalt planeerimisseaduse § 81 lõikest 3 on valdkonna eest vastutaval ministril lisaks lähteseisukohtades nimetatud koostöötegijatele ja kaasatavatele õigus määrata täiendavaid isikuid ja asutusi, kellega tuleb üldplaneeringu koostamisel koostööd teha või keda tuleb üldplaneeringu koostamisse kaasata. Planeeringulahendus esitatakse regionaalministrile täiendavate kooskõlastajate ning kaasatavate vajaduse määramiseks enne planeeringu kooskõlastamist põhilahenduse valmimise järgselt.

9. ÜLDPLANEERINGU JOONISED

Üldplaneeringu põhilahendusena on kavas koostada järgnevad teemajoonised, kuid täpne teemade esitlusviis ja jooniste arv täpsustub üldplaneeringu koostamise käigus:

- **Asendiplaan**

Planeeringulahendus:

- **Maakasutus** – maakasutuse juhtotstarbed; haljasalad, avalik ruum, keskusalad, tänavavõrk;
- **Funktsionaalne tsoneerimine ja piirkondlikud ehitustingimused;**
- **Tehniline taristu** – planeeritavad teed ja tänavad, jalg- ja rattateed, matkarajad, tehnovõrgud, parklad, sadamad;
- **Väärtused ja piirangud** – kultuurimälestised, ehituspärand, muinsuskaitse objektid, miljööalad, ehituskeeluvöönd, roheline võrgustik, puhkealad, väärtuslikud maastikud, jalg- ja rattateed, matkarajad, ohtlike ettevõtete ohualad;

Väärtuste ja piirangute joonis kajastab vajadusel riiklike registrite põhiseid väärtuslikke objekte ning alasid koos nendest tulenevate kitsendustega (võimalusel ja vajadusel ettepanekuid piirangute muutmiseks). Kuna aga tegemist on ajas muutuva infoga, siis joonise loetavuse huvides registrite infot üldplaneeringu lahenduse koondjoonistel ülemäära kajastada ei ole mõistlik. Juhul kui registrite info kuvamine on põhjendatud, on mõistlik seda loetavuse huvides teha eraldi teemakaartidel. Pärast üldplaneeringu kehtestamist peab vastavat ajakohast infot vaatama riiklikest registritest.

Üldplaneering vormistatakse ArcGIS tarkvaraga, et võimaldada digitaalselt kaasaegset üldplaneeringu koostamise ning esitlemise lahendust. Lisaks tavapärasele üldplaneeringu teksti- ning kaardifailidele, koostatakse ka üldplaneeringu veebirakendus, kus planeeringu maakasutus ning vastavad tingimused jm olulisemad valdkonnad on ülevaatlikult ja erinevates nutiseadmetes kuvatavad.

Üldplaneeringu käigus võib selguda täiendavate teemajooniste koostamise vajadus või teatud teemade koondamine ühele joonisele.

10. VAJALIKUD UURINGUD

Üldplaneeringu koostamise raames on vajalikud järgmised analüüsid või eksperthinnangud:

<p>MAAKASUTUSE ANALÜÜS</p>	<p>Analüüsitakse Jõhvi linna olemasolevat maakasutust arengu perspektiivse Analüüsitakse seni kehtinud üldplaneeringuga määratud olemasoleva ja perspektiivse maakasutuse muutuseid tänaseks kujunenud olukorraga. Nii luuakse seosed eelmise üldplaneeringuga ning vaadeldakse mis on tänaseks muutunud, millised põhimõtted toimisid ning mida on vaja uuendada, kus on kavandatud maakasutused ellu viidud ning kus on veel reservalsid ellu viimata.</p>
<p>ROHESTRUKTUURI ANALÜÜS</p>	<p>Eesmärgiks on formuleerida olemasolev rohestruktuur ning analüüsida olemasoleva rohevõrgustiku toimivust nii looduskeskkonnast kui inimasustusest lähtuvalt (väärtuslikud rohestruktuuri elemendid – pargid, tänavahaljastus, eramute aiahaljastus, korterelamute hoovid jne, Jõhvi valla ja Jõhvi linna rohevõrgu omavaheline sidusus, konfliktsituatsioonid, rohelisted kergliiklusteed). Lisaks analüüsitakse Ida-Viru maakonna-planeeringuga kavandatud rohevõrgustikku Jõhvi valla kontekstis vastavalt rohevõrgustiku planeerimisjuhendile.</p>
<p>ETTEVÕTLUSKESKKONNA ANALÜÜS</p>	<p>Antakse ülevaade ettevõtete paiknemisest ja nende suurusest, peamistest tööstuspiirkondadest, tegevusvaldkondadest ning suurimatest ettevõtetest, tööga hõivatutest. Analüüsi aluseks on Maksu- ja Tolliameti, Statistikaameti ja äriregistri avalikud andmed ning majandusaasta aruanded. Lisaks analüüsitakse, millised on ettevõtete peamised ootused ruumilisele keskkonnale ja millised on nende arenguvajadused (küsitluse ja intervjuude/töörühmade abil). Analüüsi käigus hinnatakse varem kehtestatud üldplaneeringutes määratletud ettevõtlusalade realiseerumist ja nende asjakohasust, sh põhjuseid, kui alad ei ole ettevõtluseks kasutusse võetud. Analüüsi koostamisse kaasatakse kohalikud ettevõtjad, neid esindavad katusorganisatsioonid. Analüüsi käigus töötatakse välja ettevõtluskeskkonna arendamise põhimõtted ja maakasutustingimuste põhimõtted. Analüüsis hinnatakse ka ohtlike ettevõtete riskianalüüside põhjal nendega seonduvaid riske ja ohte sh antakse hinnang suurõnnetuse ohule ja ohtlike ettevõtete arenguperspektiivile.</p>
<p>LIIKUVUSUURING</p>	<p>Eesmärgiks on struktureerida üldplaneeringuga eri liikumisviiside põhimõtted. Käsitletakse nii tänaseid liikumisi kui ka maakasutusmuudatustest tulenevaid võimalusi. Tänapäevaste vajaduste ja funktsioonide tulevikupotentsiaalide teadmine võimaldab täpsemalt prognoosida ja ka juhtida liikumiskäitumise muutusi, võttes arvesse nii päevaseid kui ka sesoonseid variatsioone ning võimaldades pakkuda paremaid tänava- ja teederuumi ning liikuvuse korralduse lahendusi.</p>
<p>AVALIKULT KASUTATAVATE TEEDE UURING</p>	<p>Kohalike teede ja erateede nimekirja koostamine ja ulatuse täpsustamine.</p>

KULTUURIMÄLESTISTE, KAITSELADE JA MILJÖÖVÄÄRTUSLIKE ALADE ANALÜÜS	Analüüsida üldplaneerignuga kavandatava mõju kultuurimälestistele, kaitsealadele ja miljöövärtuslikele aladele. Analüüsis hinnatakse olemasolevat olukorda ning koostatakse või täpsustatakse tingimused nende alade säilimiseks. Analüüsi käigus täpsustatakse miljöövärtuslike alade piire.
---	---

Üldplaneeringu koostamise käigus võib selguda täiendavate analüüside koostamise vajadus.

LISA 1. LÄHTEMATERJALID

- Üleriigiline planeering Eesti 2030+
- Ida-Viru maakonnaplaneering 2030+ ja selle keskkonnamõju strateegiline hindamine
- Ida-Viru maakonna arengustrateegia 2023-2035
- Jõhvi valla üldplaneering 18.07.2013
- Jõhvi valla, kehtiv arengukava ja koostamisel olev Jõhvi valla arengukava
- Jõhvi vallas kehtivad valdkondlikud arengukavad
- Jõhvi vallas kehtivad detailplaneeringud (hulk ca 111)
- Naaberomavalitsuste kehtivad üldplaneeringud ja arengukavad
- Jõhvi valla ühisveevärgi ja -kanalisatsiooni arendamise kava aastateks 2021 – 2032
- Jõhvi vallaga piirnevate omavalitsuste kehtivad ja koostamisel olevad üldplaneeringud
- Kõiki kaasava elukeskkonna kavandamine ja loomine, 2012
- Kvaliteetse ruumi aluspõhimõtted (Ruumilooma töörühm), 2019
- Nõuandeid üldplaneeringu koostamiseks, 2018, Rahandusministeerium
- Suunised kahanevate piirkondade säästlikuks ruumiliseks planeerimiseks, 2015
- Rohevõrgustiku planeerimisjuhend, 2018
- Nõuandeid üldplaneeringu koostamiseks, 2018, Rahandusministeerium
- Planeerimise põhimõtete rakendamine, 2016 Rahandusministeerium
- Ida-Viru maakonna ruumilise kahanemise analüüs, 2022 IVOL
- 2022. aasta elanike rahulolu uuring, 2022, Rahandusministeerium

Lisa 2. MÖTTENOPPE (IDEEKORJE) TULEMUSED

Lisa 2 on esitatud eraldi dokumendina

LISA 3. ÜLEVAADE JÕHVI VALLAST

Lisa 3 on esitatud eraldi dokumendina.

LISA 4. KOOSTÖÖ JA KAASAMISE KÄIGUS LAEKUNUD ETTEPANEKUD

PlanS § 81 kohaselt esitatakse üldplaneeringu LS ja mõjude hindamise sh KSH programm seisukohtade esitamiseks planeerimisseaduses nõutud isikutele ja asutustele. Laekunud seisukohtadest lähtuvalt täiendatakse planeeringu lähteseisukohti ja keskkonnamõju strateegilise hindamise väljatöötamise kavatsust. Laekunud seisukohtade ülevaade lisatakse käesolevasse peatükki, seisukohad (laekunud kirjad) lisatakse dokumendile. Täiendatud LS ja mõjude hindamise sh KSH programm ning ülevaade laekunud seisukohtadest avalikustatakse planeeringu koostamise korraldaja ehk Jõhvi Vallavalitsuse veebilehel.