

# LÄÄNERANNA VALLAVOLIKOGU

## OTSUS

EELNÕU

Lihula

XX.XX.202X

### **Lääneranna valla tuuleparkide eriplaneeringu asukoha eelvaliku ja keskkonnamõju strateegilise hindamise esimese etapi aruande vastuvõtmine ala nr 1 osas**

Lääneranna Vallavolikogu 14.05.2020 otsusega nr 197 algatati Lääneranna vallas elektrienergia tootmiseks rajatavatele tuuleparkidele sobivate arendusalade leidmiseks, tuulepargi ja selle toimimiseks vajaliku taristu kavandamiseks kohaliku omavalitsuse eriplaneering ning planeeringu keskkonnamõju strateegiline hindamine (KSH). Vastavalt planeerimiseaduse (PlanS) § 95 lõikele 1 tuleb kohaliku omavalitsuse eriplaneering koostada olulise ruumilise mõjuga ehitise püstitamiseks, kui nimetatud ehitise asukoht ei ole määratud üldplaneeringuga. Vabariigi Valitsuse 01.10.2015 määruse nr 102 „Olulise ruumilise mõjuga ehitiste nimekiri“ kohaselt on olulise ruumilise mõjuga ehitiseks tuulepark. Vabariigi Valitsuse 26. juuni 2003. a määruse nr 184 „Võrgueeskiri“ tähenduses moodustavad tuulepargi vähemalt kaks alates 30 meetri kõrgust elektrituulik, mis on elektrivõrguga ühendatud. Lääneranna valla tuuleparkide eriplaneeringu eesmärgiks on leida kogu Lääneranna valla territooriumil asukohad tuuleparkidele minimaalse suurusega 250 ha.

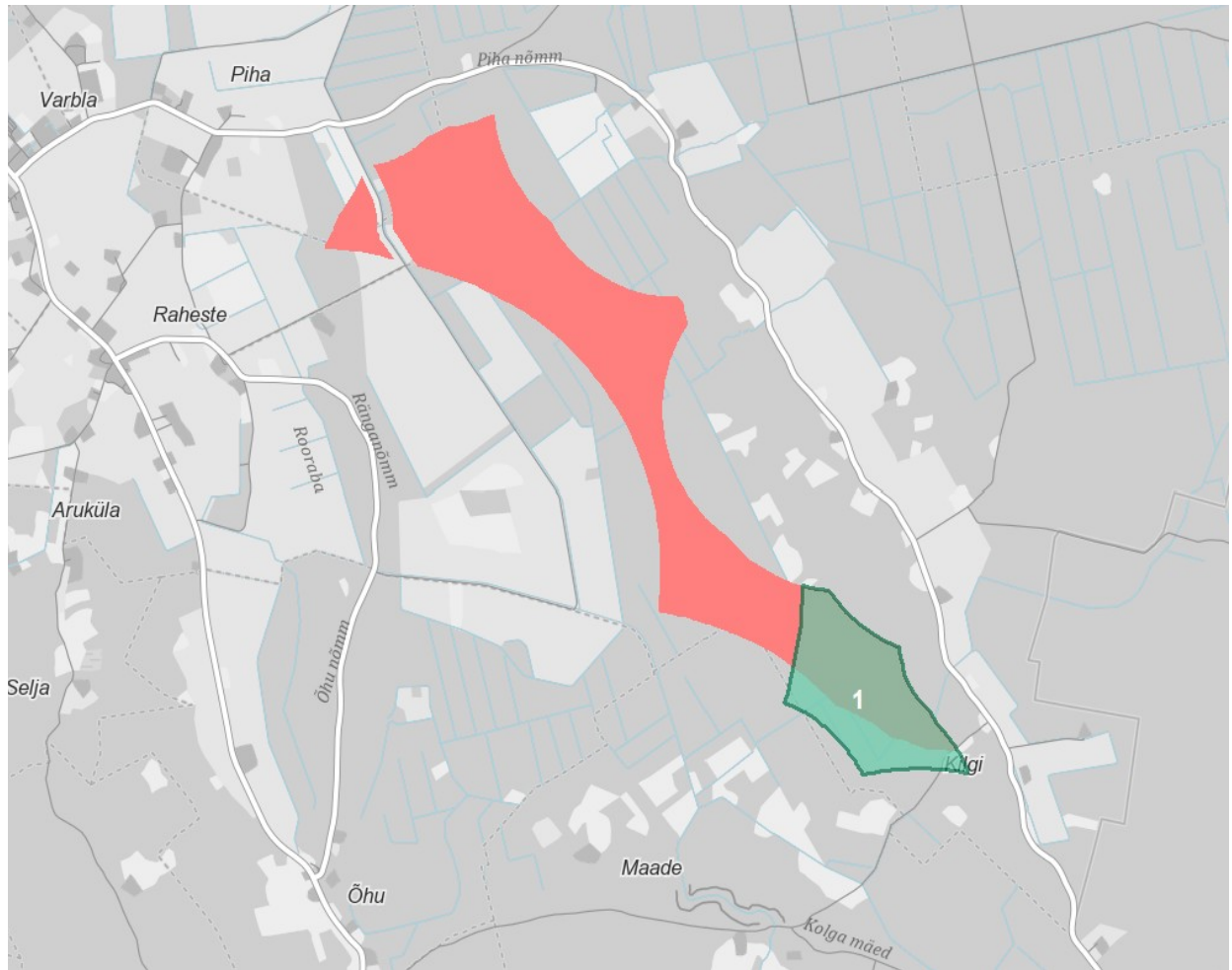
Vastavalt PlanS § 100 lõikele 1 ja 3 toimus ajavahemikul 14.09.2021 kuni 13.11.2021 eriplaneeringu asukoha eelvaliku lähteseisukohtade ja keskkonnamõju strateegilise hindamise väljatöötamise kavatsuse avalik väljapanek. Saabunud seisukohtade ja nendega arvestamise kokkuvõtte on toodud Lääneranna Vallavalitsuse koduleheküljel aadressil: [www.laanerannavald.ee](http://www.laanerannavald.ee).

Vastavalt PlanS § 101 lõikele 1 ja 3 toimusid 13.01.2022 ja 14.01.2022 Koonga koolimajas, Varbla rahvamajas, Kõmsi rahvamajas ja Lihula kultuurimajas asukoha eelvaliku lähteseisukohtade ja keskkonnamõju strateegilise hindamise väljatöötamise kavatsuse avaliku väljapaneku tulemuste avalik arutelu.

Lähteseisukohtadele, väljatöötamise kavatsusele ja nendele laekunud tagasisidele tuginedes töötati välja eriplaneeringu asukoha eelvalik ja keskkonnamõju strateegilise hindamise I etapi aruanne (otsuse lisa 1), mille käigus analüüsiti tuulepargi rajamiseks esialgselt sobivaid alasid. Esialgselt sobivad alad olid määratud geoinformaatilise analüüsi käigus, kus välistati tuuleparkide jaoks ebasobivad loodus- ja inimkasutuses alad koos asjakohaste puhvritega (vt pikemalt asukoha eelvaliku ja KSH I etapi aruande dokument, ptk 1.1). Esialgselt sobivaid alade analüüsimisel võeti aluseks olemasolevad väärtused (väljakujunenud asustusalad, kultuuri- ja loodusväärtused) ning kaasnevad mõjud (müra, varjutus, mõju varale, linnustikule, nahkhiirtele, Natura 2000 aladele, rohevõrgustikule jt tegurid). Samuti analüüsiti tuulikute püstitamisega kaasnevat maavarade, jäätmete ja ringmajanduse, avariiolekordade esinemise, riigikaitse objektide, mobiilside, kliimamõjude, põhja- ja pinnavee seisukohast. Kõikidest nendest valdkondadest lähtuvalt seati tingimused tuuleparkide edasisele arendamisele (vt pikemalt asukoha eelvaliku ja KSH I etapi aruande dokument, ptk 1.2).

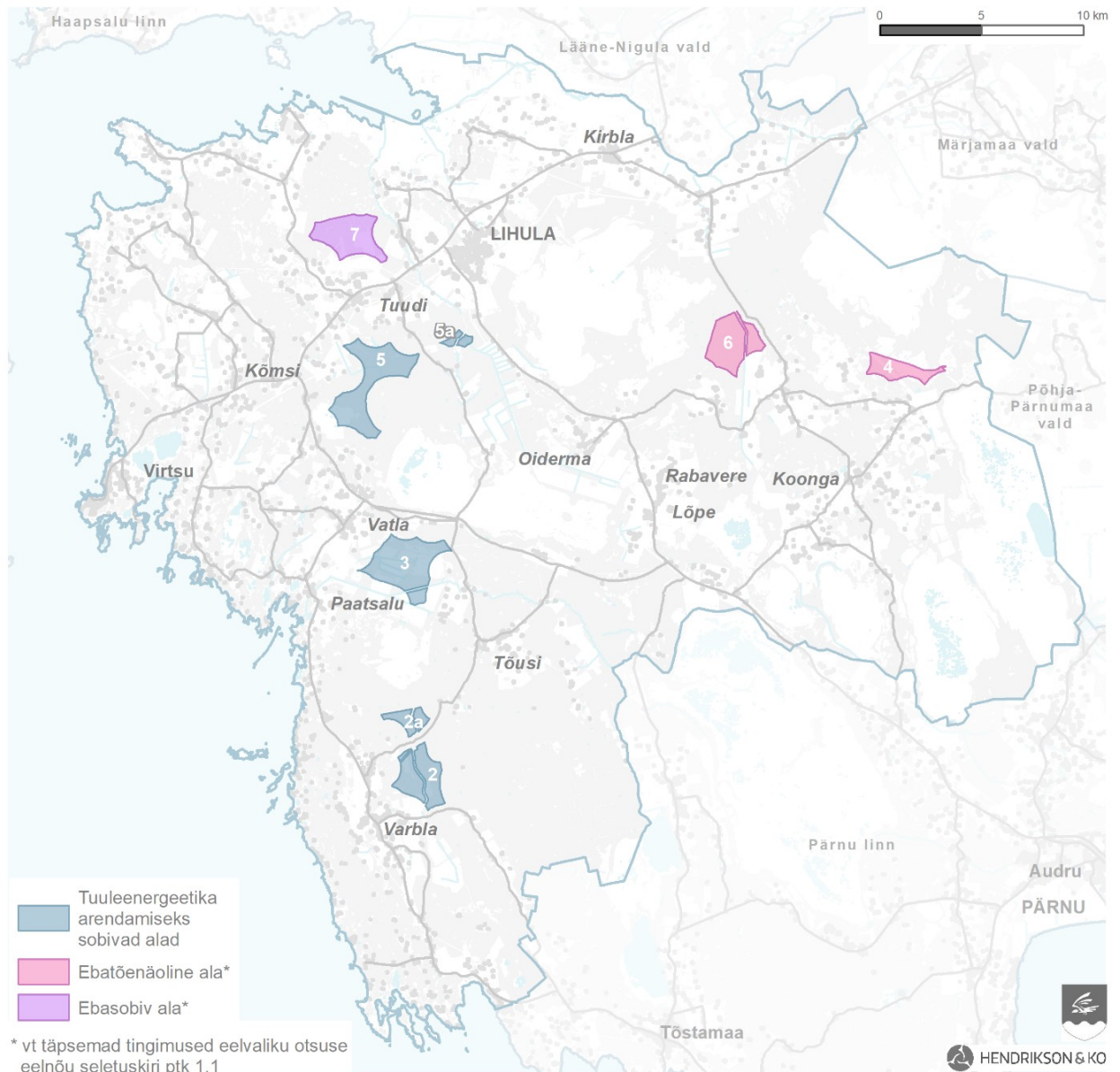
Eriplaneeringu lähteseisukohtade ja väljatöötamise kavatsuse avalikustamise tulemusel otsustati käsitleda tuulepargi rajamiseks esialgselt sobivate aladena kõiki 7 analüüsi tulemusel selgunud ala. Keskkonnaameti poolsete puhvrite rakendamisel märtsis 2022 vähenes ala nr 1 pindala oluliselt. Enne Keskkonnaameti puhvreid oli ala pindala 306 hektarit, peale puhvrite rakendamist 81 hektarit (vt alljärgnev joonis 1). Tuulepargi rajamiseks võimalike sobivate alade valikul võeti

planeeringu eesmärgina lähtekohaks, et ühtse tervikuna käsitletav ala peab olema suurusega vähemalt 250 ha (arvestades eriplaneeringu algatamise taotluses huvitatud isiku poolt väljapakutud ala suurust, mis võimaldab kulu – ja ressursitõhusalt välja arendada arvestatava võimsusega tänapäevase tuulepargi). Eelnevat arvestades otsustati ala nr 1 edasisest analüüsist välja jätta.



Joonis 1. Punasega on tähistatud ala nr 1 seisuga märts 2022 (pindala 306 hektarit), rohelisega on tähistatud ala nr 1 pindala märtsis 2022 (pindala 81 hektarit), peale Keskkonnaameti poolsete puhvrite rakendamist.

KSH I etapi tulemusi silmas pidades osutusid eelvalikus sobivamateks alad nr 2 ja 2a, 3 ning 5 ja 5a (vt alljärgnev joonis 2). Ala nr 7 loeti eelvalikus sisuliselt ebasobivaks alaks, kus ilma konkreetsete uuringute, täiendava Natura hindamise ja teiste keskkonnamõjude hindamise positiivsete tulemusteta ei ole võimalik kaaluda tuulepargi rajamist. Võimalike võrguühenduste ulatuslike vahemaade ja teiste ebasoodsate asjaolude tõttu (vt pikemalt asukoha eelvaliku ja KSH I etapi aruande dokument, ptk 1.2) osutusid ebatõenäoliseks alad nr 4 ja 6. Leevendavate meetmete kasutamisel ja huviliste ilmnemisel võib tuuleparkide rajamine osutada ka aladel 4 ja 6 siiski võimalikuks.



Joonis 2. Eriplaneeringu eelvaliku ja KSH I etapi aruande tulemused.

Planeerimisseadus ei reguleeri mitu sobivat asukohta peab asukoha eelvaliku menetluses leidma. Samuti ei reguleeri planeerimisseadus, et mitu võimalikku eelvaliku ala peaks kinnitama ühe otsusega. Kui kohaliku omavalitsuse eriplaneeringu asukoha eelvalikus leitakse tuuleparkidele mitu sobilikku asukohta, siis on võimalik koostada detailne lahendus nii mitmes asukohas, kui selleks on vajadus.<sup>1</sup> Lähtuvalt sellest, et asukoha eelvaliku menetluses leiti tuuleparkidele mitu sobivat asukohta, koostas Lääneranna Vallavolikogu vastavalt leitud asukohtadele eelvaliku otsuste eelnõud. Asukohad on iseloomult erinevad, samuti varieerub asukohtade lõikes huvi nende realiseerimiseks, mistõttu on põhjendatud eelvaliku otsus langetada igale asukohale eraldi.

Lähtudes PlanS § 105 lõikest 1 esitati XX.XX.2022 Lääneranna valla tuuleparkide eriplaneeringu asukoha eelvaliku otsuste eelnõud koos keskkonnamõju strateegilise hindamise esimese etapi aruandega kooskõlastamiseks PlanS § 99 lõikes 1 nimetatud asutustele ning teavitati PlanS § 99 lõikes 2 nimetatud isikuid ja asutusi võimalusest avaldada kohaliku omavalitsuse eriplaneeringu asukoha eelvaliku otsuste eelnõude ja keskkonnamõju strateegilise hindamise esimese etapi aruande kohta arvamust.

Kooskõlas PlanS § 106 lõigetega 1 ja 3 toimus ajavahemikul XX.XX.2022 kuni XX.XX.2022 eriplaneeringu asukoha eelvaliku otsuste eelnõude ja keskkonnamõju strateegilise hindamise

1 ORME juhend. Kättesaadav: <https://planeerimine.ee/aktid-ja-kohtulahendid/orme-planeerimine/kas-olulise-ruumilise-mojuga-ehitise-asukoht-on-voimalik-valida-mitmes-kohas-ja-koostada-ka-detailne-lahendus-mitmes-kohas/>

esimese etapi aruande avalik väljapanek. Saabunud seisukohtade ja nendega arvestamise kokkuvõtte on toodud Lääneranna Vallavalitsuse koduleheküljel aadressil: X. PlanS § 107 järgne avalik arutelu toimus XX.XX.2022.

*XXX /.../ Täiendav osa laekunud kooskõlastusmärkuste, arvamuste ja avalikustamise tulemuste kohta ning otsuse eelnõus ja aruandes tehtud muudatuste kohta (PlanS § 108).*

Lähtudes eeltoodust ning võttes aluseks planeerimisseaduse § 109 lõiked 1 ja 2 ning Hendrikson & Ko OÜ koostatud töö "Lääneranna tuuleparkide eriplaneeringu asukoha eelvalik ja I etapi aruanne" Lääneranna Vallavolikogu

**otsustab:**

1. Võtta vastu Lääneranna valla tuuleparkide eriplaneeringu asukoha eelvaliku ja keskkonnamõju strateegilise hindamise esimese etapi aruanne „Lääneranna tuuleparkide eriplaneeringu asukoha eelvalik ja I etapi aruanne“ (koostaja Hendrikson & Ko OÜ) ala nr 1 osas (Lisad 1, 2 ja 3).
2. Lähtuvalt lähteseisukohtades sätestatud eesmärgist leida eriplaneeringu tulemusel Lääneranna vallas sobivad alad minimaalselt 250 ha pindalaga tuulepargi rajamisest, lõpetada eriplaneeringu menetlus alal nr 1, kuna selle pindala on peale Keskkonnaameti poolsete puhvrite rakendamist vaid 81 ha.
3. Lääneranna Vallavalitsusel avaldada käesolev otsus Ametlikes Teadeannetes, Lääneranna valla veebilehel ning teha teatavaks planeerimisseaduse § 99 lõigetes 1 ja 2 nimetatud isikutele ja asutustele hiljemalt 14 kalendripäeva jooksul otsuse vastuvõtmisest arvates.
4. Otsus jõustub teatavakstegemisest.
5. Otsust on võimalik vaidlustada 30 päeva jooksul otsuse teatavakstegemisest, esitades kaebuse Tallinna Halduskohtule halduskohtumenetluse seadustikus sätestatud korras või vaide Lääneranna Vallavolikogule haldusmenetluse seaduses sätestatud korras.

*allkirjastatud digitaalselt*

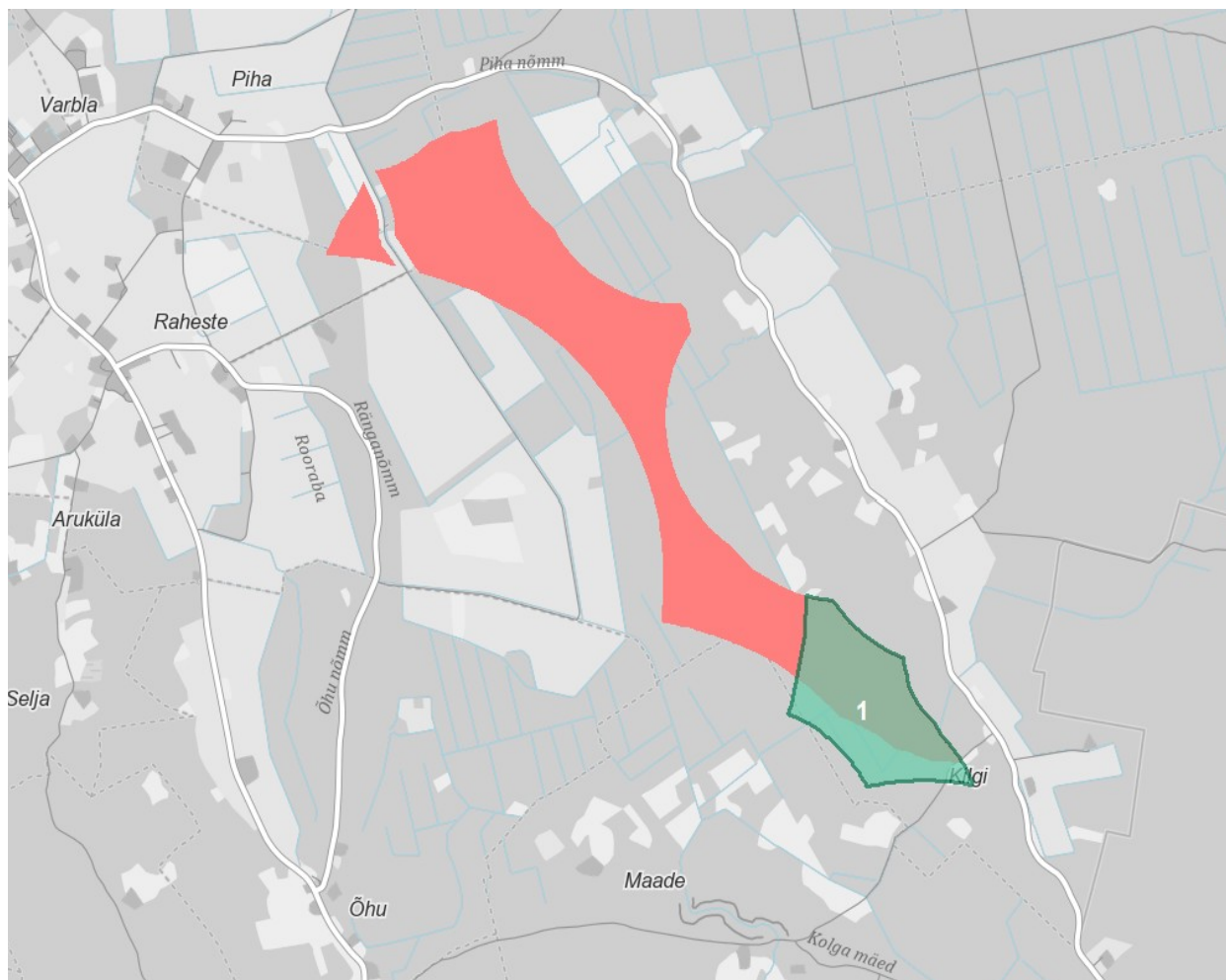
Armand Reinmaa  
vallavolikogu esimees

Lisa 1. Lääneranna valla tuuleparkide eriplaneeringu asukoha eelvaliku ja keskkonnamõju strateegilise hindamise esimese etapi aruanne „Lääneranna tuuleparkide eriplaneeringu asukoha eelvalik ja I etapi aruanne“ (koostaja Hendrikson & Ko OÜ).

Lisa 2. Ala nr 1 asukohaskeem

Lisa 3. Ala nr 1 piiresse tervikuna või osaliselt jäävad katastriüksused

### Ala nr 1 asukohaskeem



Punasega on tähistatud ala nr 1 seisuga märts 2022 (pindala 306 hektarit), rohelisega on tähistatud ala nr 1 pindala märtsis 2022 (pindala 81 hektarit), peale Keskkonnaameti poolsete puhvrite rakendamist.

Läänranna Vallavolikogu  
XX.XX.202X otsus nr XX

“Läänranna valla tuuleparkide eriplaneeringu asukoha eelvaliku ja keskkonnamõju strateegilise hindamise esimese etapi aruande vastuvõtmine ala nr 1 osas”

Lisa 3

**Ala nr 1 piiresse tervikuna või osaliselt jäävad katastriüksused**

Ala nr 1 algses ulatuses (306 ha)

<b>Katastritunnus</b>	<b>Asustusüksus</b>	<b>Lähiaadress</b>
43001:001:0357	Raheste küla	Tammiku
43001:001:0359	Kilgi küla	Parmasoo
43001:001:0360	Raheste küla	Suureoja
86301:001:0365	Kilgi küla	Varbla metskond 227
86301:004:0290	Raheste küla	Kasemetsa
86301:004:0302	Raheste küla	Roogvälja
86301:004:0447	Aruküla	Abrami
86301:005:0027	Piha küla	Aru
86301:005:0028	Piha küla	Aru
86301:005:0029	Aruküla	Aru
86301:005:0105	Raheste küla	Välbaru
86301:005:0206	Piha küla	Lauritsametsa
86301:005:0250	Raheste küla	Tuka
86301:005:0271	Raheste küla	Mustamurro
86301:005:0452	Piha küla	Varbla metskond 184
86301:007:0034	Kilgi küla	Kuusiku
86301:007:0056	Kilgi küla	Panga
86301:007:0057	Aruküla	Uuetoa
86301:007:0078	Aruküla	Vanatoa
86301:007:0083	Kilgi küla	Antsu
86301:007:0093	Kilgi küla	Saare
86301:007:0143	Kilgi küla	Sillaotsa
86301:007:0205	Aruküla	Liiva
86301:007:0228	Aruküla	Laasma
86301:007:0246	Kilgi küla	Papma
86301:007:0249	Aruküla	Jaanivälja
86301:007:0259	Kilgi küla	Kallaspõllu
86301:007:0278	Kilgi küla	Varbla metskond 3
86301:007:0296	Kilgi küla	Varbla metskond 166
86301:007:0298	Kilgi küla	Varbla metskond 149
86301:007:0301	Aruküla	Varbla metskond 161
86301:007:0308	Kilgi küla	Varbla metskond 274
86301:007:0196	Maade küla	Kolga tee

Ala nr 1 peale Keskkonnaameti puhvrite rakendamist (81 ha)

<b>Katastritunnus</b>	<b>Asustusüksus</b>	<b>Lähiaadress</b>
86301:001:0365	Kilgi küla	Varbla metskond 227
86301:007:0034	Kilgi küla	Kuusiku
86301:007:0083	Kilgi küla	Antsu
86301:007:0143	Kilgi küla	Sillaotsa
86301:007:0259	Kilgi küla	Kallaspõllu
86301:007:0278	Kilgi küla	Varbla metskond 3
86301:007:0296	Kilgi küla	Varbla metskond 166

86301:007:0298	Kilgi küla	Varbla metskond 149
86301:007:0308	Kilgi küla	Varbla metskond 274
86301:007:0196	Maade küla	Kolga tee
86301:007:0144	Kilgi küla	Sillaotsa