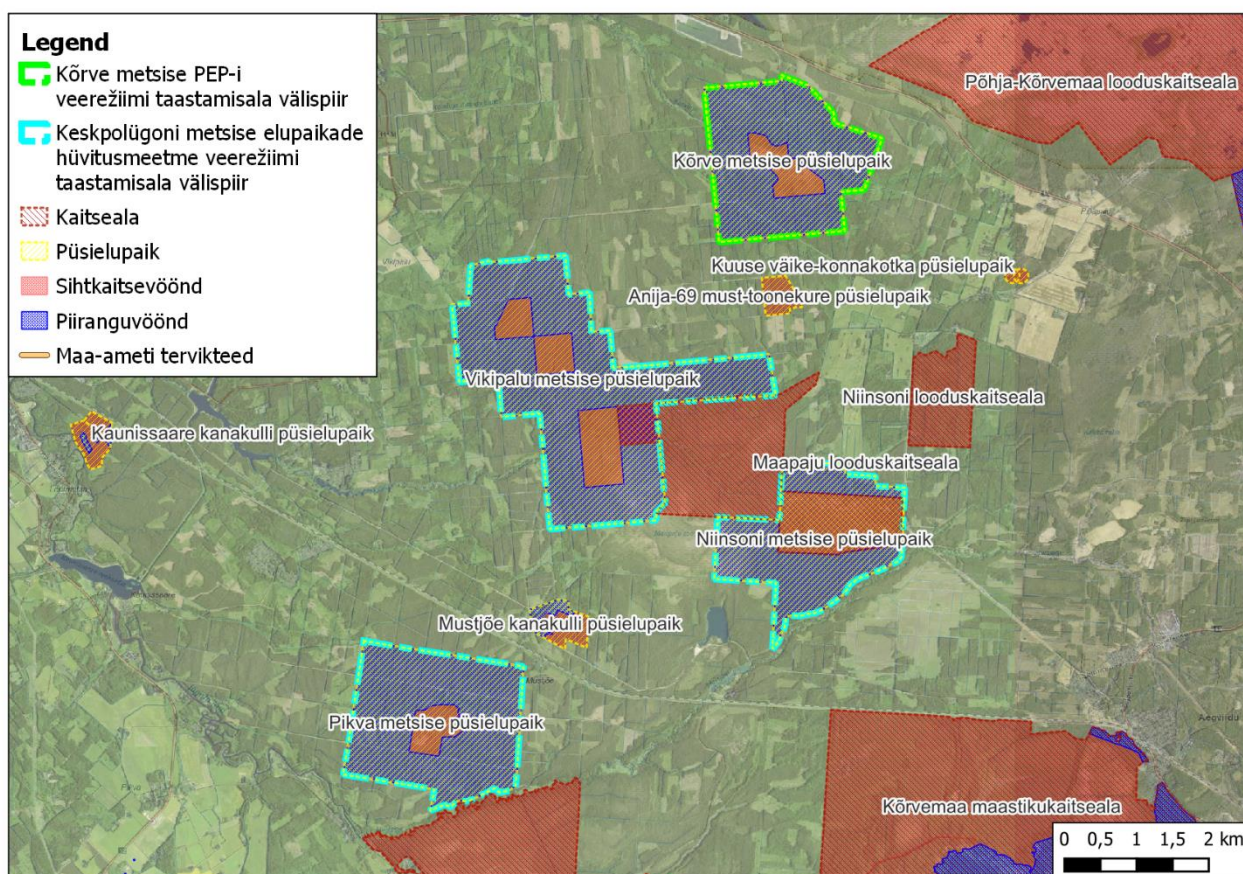


Kraavide sulgemise kavatsus

I Harjumaal Anija vallas Kõrve metsise püsielupaigas kraavide sulgemise kavatsus

a) Kraavide sulgemise eesmärk:

Taastamisala, kogupindalaga 407,6 ha, asub Harjumaal Anija vallas Vikipalu külas Kõrve metsise püsielupaigas. Kraavide sulgemise eesmärk on leevendada ja hüvitada Kaitseväe keskpõlügeni (KVKP) riigi eriplaneeringuga (REP) kavandatud tegevuste negatiivseid mõjusid selliselt, et säiliks Kõrvemaa metsise elupaiga tuumikala soodne looduskaitseline seisund. Selleks on vajalik läbi soometsade veerežiimi taastamise parandada mitmete primaarsete metsise elupaikade, sh Kõrve metsise püsielupaiga, kvaliteeti (vt Joonis 1). Veerežiimi taastamisega luuakse eeldused soometsade struktuuri ning neile iseloomuliku taimestiku säilimiseks ja taastumiseks. Tegu on Kaitseväe keskpõlügeni riigi eriplaneeringu Natura hindamise hüvitusmeetmete kava¹ tegevusega, mille aluseks on Natura asjakohane hindamine² ja hüvitusmeetmete väljatöötamise kavatsus³.



Joonis 1. Taastamisala paiknemine ja kaitstavad alad.

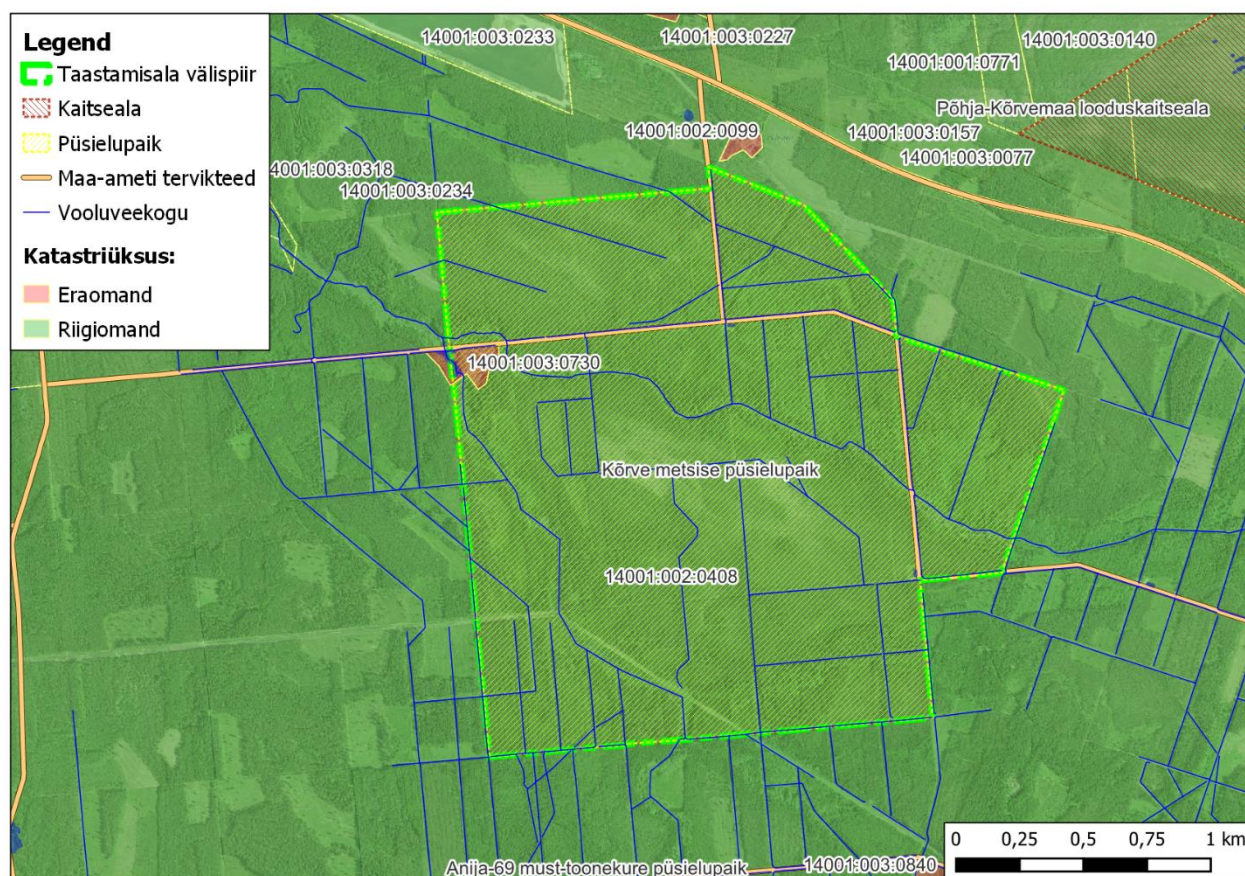
¹ „Kaitseväe keskpõlügeni riigi eriplaneeringu Natura hindamine. Hüvitusmeetmete kava“, Skepast&Puhkim OÜ, 2020

² „Kaitseväe keskpõlügeni riigi eriplaneeringu KSH aruanne“, Skepast&Puhkim OÜ, 2020

³ „Kaitseväe keskpõlügeni riigi eriplaneeringu raames hüvitusmeetmete väljatöötamine Põhja-Kõrvemaa ja Ohepalu linnualade kaitse-eesmärgiks olevatele linnuliikidele: metsis, must-toonekurg ja kaljukotkas“, OÜ Clanga, 2020

b) Ülevaade taastamisalale jäävatest ja sellega piirnevatest maaüksustest:

Taastamisala jääb kolmele maaüksusele (vt Joonis 2), millest üks on eramaa ja kaks Riigimetsa Majandamise Keskuse (RMK) halduses olevad riigimaad (vt Tabel 1). Eramaale jääb taastamisalast 2,28 ha, mis moodustab kogu taastamisalast vaid 0,6%.



Joonis 2. Taastamisala paiknemine ja maaomand.

Tabel 1. Taastamisalal paiknevad maaüksused.

Tunnus	Lähiaadress	Pindala, ha	Kattuvus taastamisalaga, ha	Kattuvus taastamisalaga, %	Omandivorm
14001:003:0730	Kõrve	2,97	2,28	76,8	Eramaa
14001:002:0408	Anija metskond 33	4160,21	348,08	8,4	RMK
14001:003:0234	Kolga metskond 81	491,60	57,28	11,7	RMK

Taastamisala piirneb ühe eramaa maaüksusega (vt Tabel 2).

Tabel 2. Taastamisalaga piirnevad maaüksused.

Tunnus	Lähiaadress	Omandivorm
14001:002:0099	Puraviku	Eramaa

c) Ülevaade likvideeritavatest maaparandussüsteemidest või nende osadest:

Taastamisala kattub järgnevate maaparandussüsteemi ehitistega:

- 1) maaparandussüsteem PILLAPALU, TTP-467 4108740010010/001;
- 2) maaparandussüsteemi eesvool PILLAPALU, TTP-467 41087400100100011;
- 3) maaparandussüsteemi eesvool PILLAPALU, TTP-467 41087400100100012.

Taastamisala piirneb järgnevate maaparandussüsteemi ehitistega:

- 1) maaparandussüsteem PILLAPALU, TTP-467 4108660020040/002;

Taastamisala läbib Raudoja (VEE1087400), mis taastamisalal kattub eesvooluga PILLAPALU, TTP-467 41087400100100011.

Taastamisalale jäävad maaparandussüsteemide osad (va eesvoolud) likvideeritakse, taastamisalaga piirnevaid maaparandussüsteeme ei mõjutata ning neile säilib hooldustöödeks vajalik ligipääs.

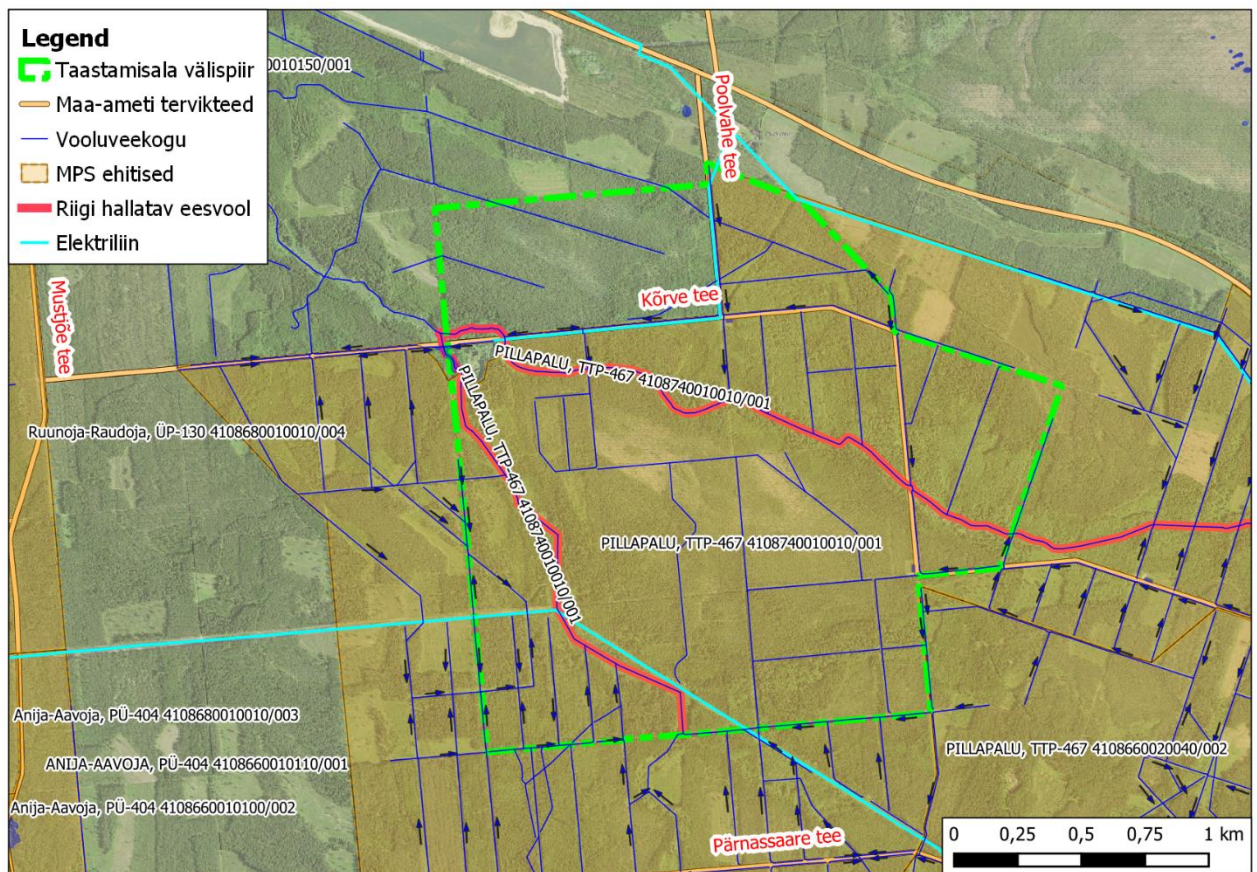
d) Ülevaade töödega mõjutatud alale jäävatest eesvooludest ja muust infrastruktuurist:

Taastamisalale jäävad maaparandussüsteemi eesvoolud PILLAPALU, TTP-467 41087400100100011 ja PILLAPALU, TTP-467 41087400100100012 (vt Joonis 3). Taastamisala läbib Raudoja (VEE1087400), mis ühtib taastamisala ulatuses eesvooluga TTP-467 41087400100100011. Eesvoolude sulgemist ei kavandata tagamaks väljaspool taastamisala asuvate maaparandussüsteemide toimimine.

Taastamisala läbivad kruusakattega metsateed nr 1401037 Kõrve tee ja sellega ristuv kruusakattega metsatee nr 1401039 Poolvahe tee (vt Joonis 3).

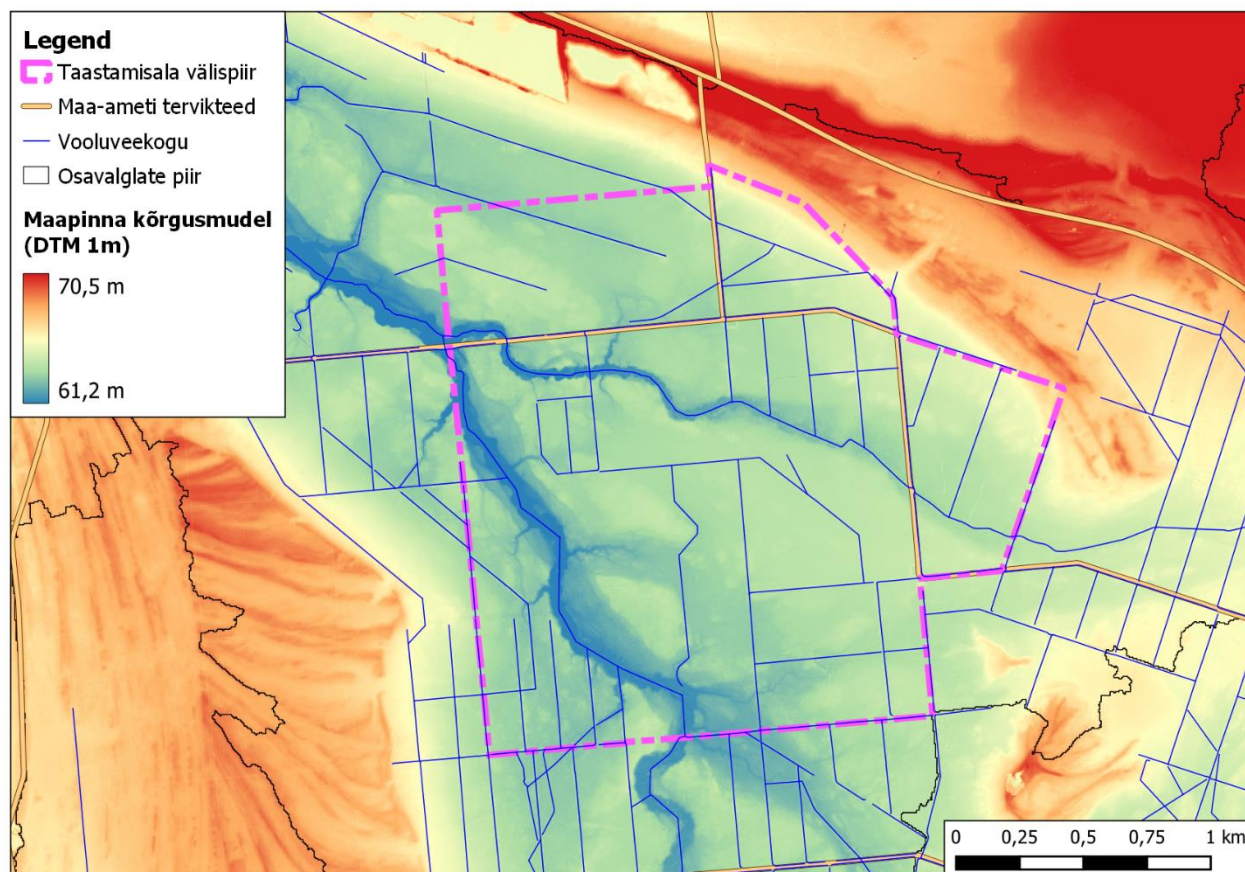
Taastamisalale ei jää ühtegi ametlikku matkateed, matkarada või õpperada. Samuti ei jää taastamisalale ühtegi ametlikku lõkke- või puhkekohta.

Taastamisala loodeosas on Elektrilevi OÜ-le kuuluv elektriõhuliin 1-20 kV (keskpingeliin), mis tagab elektriühenduse eramaa maaüksusele Kõrve. Taastamisala edelaosas on elektriõhuliin 10-20 kv (keskpingeliin). Lisaks piirneb taastamisala kirdenurk Elektrilevi OÜ-le kuuluva elektriõhuliiniga 1-20 kv (keskpingeliin) (vt Joonis 3).



Joonis 3. Taastamisala paiknemine ja infrastruktuur.

e) Taastamisala ja selle valgala kõrgusmodel, mis tugineb Maa-ameti LIDAR andmetele:



Joonis 4. Taastamisala ja selle valgala kõrgusmodel.

f) Eelhinnang, kuidas kraavide likvideerimine võib mõjutada tulundusmetsa, eramaid, infrastruktuuri, kaitseväärtusi:

Taastamisala, kogupindalaga 407,6 ha, asub Harjumaal Anija vallas Vikipalu külas Kõrve metsise püsielupaigas. Kõrve metsise püsielupaiga kaitse-eesmärk on tagada kaitstava liigi metsise (*Tetrao urogallus*) soodne seisund⁴. Liigi elutingimuste säilitamiseks ja parandamiseks vajaliku tegevusena on püsielupaiga sihtkaitsevööndis lubatud alusmetsa, järelkasvu ja puistu teise rinde harvendamine ning veerežiimi taastamine. Piiranguvööndis on lubatud uuendusraie, kusjuures lageraie korral ei tohi langi suurus ületada 1 ha ja turberaie korral 2 ha ning üle 60 aasta vanuse puistu osakaal ei tohi jääda väiksemaks kui 50%⁵.

Mõju eramaadele: Taastamisalale jääb üks eramaa maaüksus, mis asub osaliselt Kõrve metsise püsielupaiga piiranguvööndis (vt Joonis 2). Sellest 77% jääb taastamisalale. Kuigi katastriüksuse sihtotstarve on 100% maatulundusmaa asub nimetatud eramaa maaüksusel eluhoone. Eramaa paikneb Ridaaugu oja suubumisel Raudojja. Tegu on eesvooludega, mille sulgemist ei kavandata, mis läbi on eelduslikult tagatud eramaa veerežiimi säilimine. Negatiivset mõju eramaale ei saa siiski välistada ning eramaad mõjutavate tööde teostamiseks on vajalik maaomaniku nõusolek. Projekteerimise käigus tuleb hinnata kraavide sulgemise mõju eramaale ning vajadusel näha ette meetmed tagamaks eramaa veerežiimi säilimine.

⁴ Metsise püsielupaikade kaitse alla võtmine §1, RTL 2005, 13, 111

⁵ Metsise püsielupaikade kaitse alla võtmine §4, RTL 2005, 13, 111

Taastamisalaga piirneb üks eramaa maaüksus (vt Joonis 2). Arvestades, et nimetatud maaüksus asub reljeefi kõrgemal osal ei mõjuta veerežiimi taastamine eramaa veerežiimi.

Mõju RMK halduses olevatele riigimaadele: Taastamisalale jääb kaks RMK halduses olevat riigimaa maaüksust, millest üks asub Kõrve metsise püsielupaiga piiranguvööndis ja üks osaliselt ka Kõrve metsise püsielupaiga sihtkaitsevööndis (vt Joonis 2). Sihtkaitsevööndi metsamaa pindala riigimaal on 46,1 ha (11,3% taastamisalast) ning piiranguvööndi metsamaa pindala 359,2 ha (88,1% taastamisalast), millest 15,9 ha (3,9% taastamisalast) on elektriliini koridor. Märjad kasvukohatüübid moodustavad piiranguvööndis ligikaudu 30% metsamaast ja sihtkaitsevööndis 59% (vt Tabel 3).

Sihtkaitsevööndis kavandatavatel töödel puudub negatiivne mõju majandusmetsadele kuna tegu on range kaitsega alaga, kus majandustegevus on kaitse-eeskirja järgi keelatud⁶. Kraavide sulgemisel on negatiivne mõju piiranguvööndis asuvate maaüksuste tulundusmetsale. Mõju on siiski pigem lokaalne, jäädes valdavalt suletavate kraavide lähiumbrusse. Arvestades pinnareljeefi ja taastamisala paiknemist ei takista kraavide sulgemine taastamisalast väljapoole jäävate metsaosade majandamist tingimusel, et taastamistöodel ei sulgeta olemasolevaid maaparandussüsteemi eesvoole ega piirikraave.

Tabel 3. Puistu jaotus taastamisala riigimaadel kasvukohatüübi (kkt) järgi

Kasvukohatüüp	Piiranguvööndi pindala, ha	Osakaal piiranguvööndi metsamaast, %	Sihtkaitsevööndi pindala, ha	Osakaal sihtkaitsevööndi metsamaast, %
KN	3,0	0,8	-	-
PH	4,0	1,1	-	-
JP	0,5	0,1	-	-
MS	38,0	10,6	4,1	8,9
KM	75,8	21,1	1,6	3,6
JK	0,9	0,2	-	-
JM	11,5	3,2	0,9	1,9
SN	76,4	21,3	11,8	25,6
KR	15,3	4,3	0,5	1,0
MO	8,2	2,3	0,1	0,3
JO	0,8	0,2	-	-
AN	77,1	21,5	1,0	2,2
TA	9,7	2,7	-	-
TR	1,5	0,4	-	-
SS	16,2	4,5	26,0	56,4
RB	0,5	0,1	-	-
LD	4,1	1,1	-	-
Märjad kkt-d kokku	109,1	30,4	27,1	58,7
Kõik kkt-d kokku	343,4		46,1	

Mõju teedele: Taastamisala läbivad kruusakattega metsateed nr 1401037 Kõrve tee ja sellega ristuv kruusakattega metsatee nr 1401039 Poolvahe tee (vt Joonis 3). Teed asuvad reljeefi madalamal osal,

⁶ Maapaju looduskaitseala kaitse alla võtmine ja kaitse-eeskiri §5 lg 1, RT I 2005, 33, 251

mistõttu on projekteerimistööde käigus vajalik hinnata kraavide sulgemisega kaasnevat mõju teemuldele ning vajadusel näha ette meetmed tagamaks teemulde säilimine.

Mõju külastustaristule: Taastamisalale ei jää ühtegi ametlikku matkateed, matkarada või õpperada. Samuti ei jää taastamisalale ühtegi ametlikku lõkke- või puhkekohta, mistõttu puudub mõju külastustaristule.

Seos LKA kaitse-eesmärkidega: Taastamisala asub Kõrve metsise püsielupaigas, mille kaitse-eesmärgiks on tagada kaitsealuse liigi soodne seisund⁷. Sihtkaitsevööndis on lubatud kaitsealuste liikide elutingimuste säilitamiseks vajalik tegevus ja veerežiimi taastamine ning piiranguvööndis on majandustegevus lubatud kaitse-eeskirjas sätestatud erisustega⁸.

Kaitsealuste liikide leiukohad: Taastamisalale jäävad EELIS andmetel (29.01.2024 seisuga) järgmised kaitsealuste liikide elupaigad ja/või levikualad:

- II kaitsekategooria loomaliik metsis (*Tetrao urogallus*);
- III kaitsekategooria loomaliigid hallpea-rähn (*Picus canus*), musträhn (*Dryocopus martius*), händkakk (*Strix uralensis*);
- III kaitsekategooria taimeliik harilik ungrukold (*Huperzia selago*)

Inventeeritud loodusdirektiivi elupaigatüübid: Taastamisalal esineb EELIS andmetel (29.01.2024 seisuga) loodusdirektiivi elupaigatüüp vanad loodusemetsad (9010*), kuid andmed on vananenud. Usaldusväärseid andmeid Kõrve metsise püsielupaigas leiduvate Loodusdirektiivi elupaigatüüpide kohta ei ole.

Mõju kaitsealuste liikide elupaikadele ja loodusdirektiivi elupaigatüüpidele: Veerežiimi taastamisel on positiivne mõju kaitstavate alade kaitse-eesmärkidele ja väärtustele, sh kaitsealustele liikidele ja (soo)kooslustele. Kraavide sulgemise tulemusel paraneb metsise elupaiga seisund ning pidurdub soometsade, raba- ja siirdesookoosluste degradeerumine. Taastamisalale jäävatele liikidele esineb üldjuhul kas nõrk või mõõdukas ajutine negatiivne mõju tulenevalt veerežiimi muutusest ja/või liikumistrasside raietest. Taastamisala lähiümbrusesse jäävatele liikidele ei esine negatiivset mõju, juhul kui taastamisala ja liigi esinemisala vahele jääb loodusliku kooslusega puhverala, kus töid ei teostata. Kõikidele liikidele esineb ajutist häiringut tööde teostamise ajal, kui alal on masinamüra, rohkem liikumist ning teostatakse kraavitrassidel raietöid ja paisude ehitamist.

Kõige tundlikum häiringute suhtes on taastamisalal esinev II kaitsekategooria linnuliik metsis (*Tetrao urogallus*). Lisaks pesitsevad taastamisalal III kaitsekategooria linnuliigid hallpea-rähn (*Picus canus*), musträhn (*Dryovopus martius*) ja händkakk (*Strix uralensis*). Taastamistöödel puudub otsene negatiivne mõju nimetatud liikide elupaigale, küll aga võib taastamistööde teostamine häirida pesitsemist, mistõttu tuleb töid teostada väljaspool pesitus- ja mänguperioodi ehk **ajavahemikus 1. august kuni 31. jaanuar**, kui Keskkonnaamet ei sätesta teisiti.

Taastamisalal leidub III kaitsekategooria taimeliik harilik ungrukold (*Huperzia selago*). Taastamistöödel puudub otsene negatiivne mõju nimetatud liigile juhul kui välditakse kasvukohas rasketehnikaga liikumist, kasvukohta ei ujutata üle ega ladustata sinna raidmeid.

Mõju vääriselupaikadele: Taastamisalale jääb kümme vääriselupaika, millest kolme põhitüübiks on „Kuusikud ja kuusesegametsad“ (VEP nr.204345, VEP nr.204732, VEP nr.E01037), kahe põhitüübiks „Männikud ja männisegametsad“ (VEP nr.204517, VP nr.E01036) ja „Märgalade kuusikud ja kuusesegametsad“ (VEP nr.211046, VPE nr.211047) ning üks vääriselupaik on

⁷ Metsise püsielupaikade kaitse alla võtmine §1, RTL 2005, 13, 111

⁸ Metsise püsielupaikade kaitse alla võtmine §4, RTL 2005, 13, 111

põhitüübiga „Märgalade metsad“ (VEP nr.E01038), „Lepikud“ (VEP nr.207898) ja „Teised lehtmetsad“ (VEP nr.L01288). Vääriselupaigad asuvad valdavalt eesvoolude või suletavate kuivenduskraavide ümbruses, kuid kolme vääriselupaika (VEP nr.E01037, VEP nr.E01038, VEP nr.L01288) läbib kuivenduskraav. Pikas perspektiivis omab veerežiimi taastamine vääriselupaikade seisundile positiivset mõju. Vääriselupaikadesse ei planeerita raieid ning neis ei eemaldata surnud ja lamapuitu.

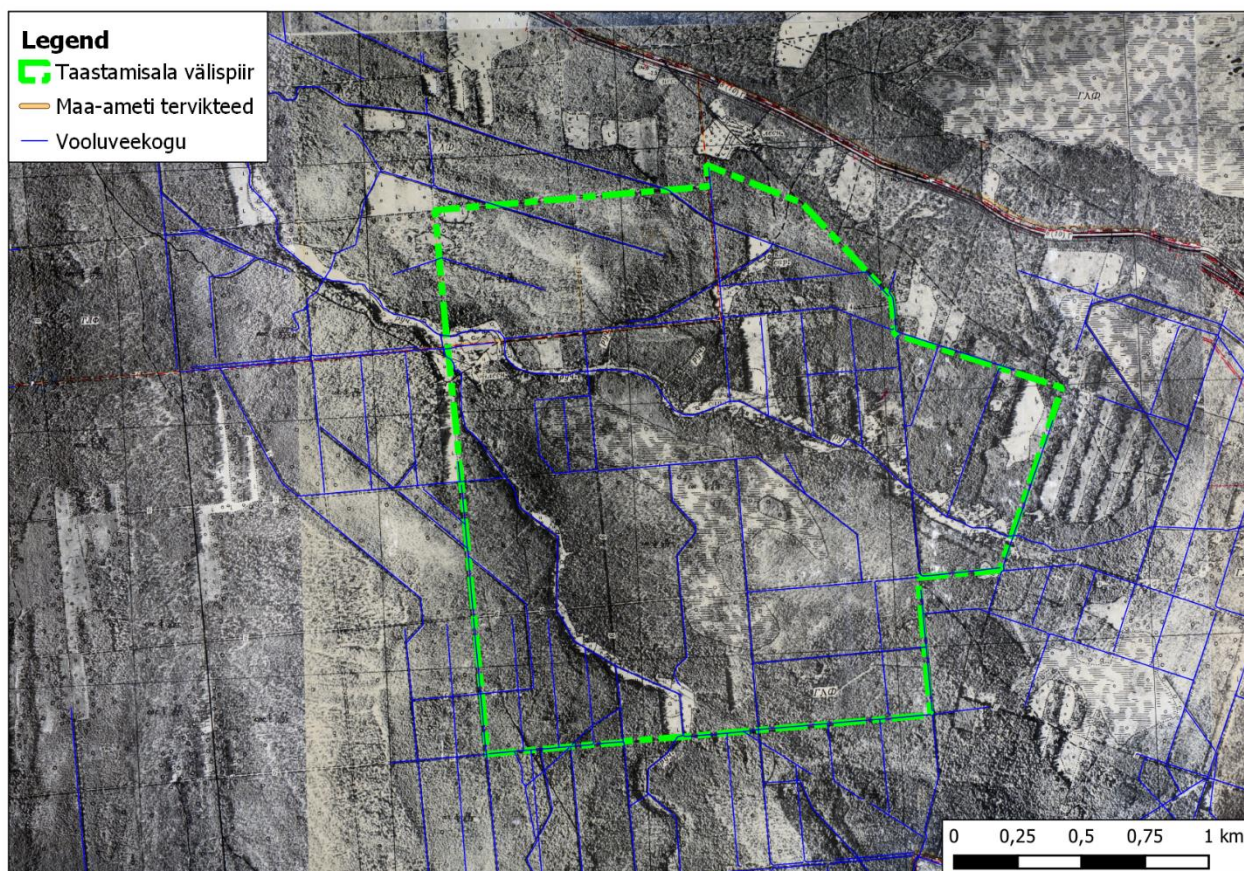
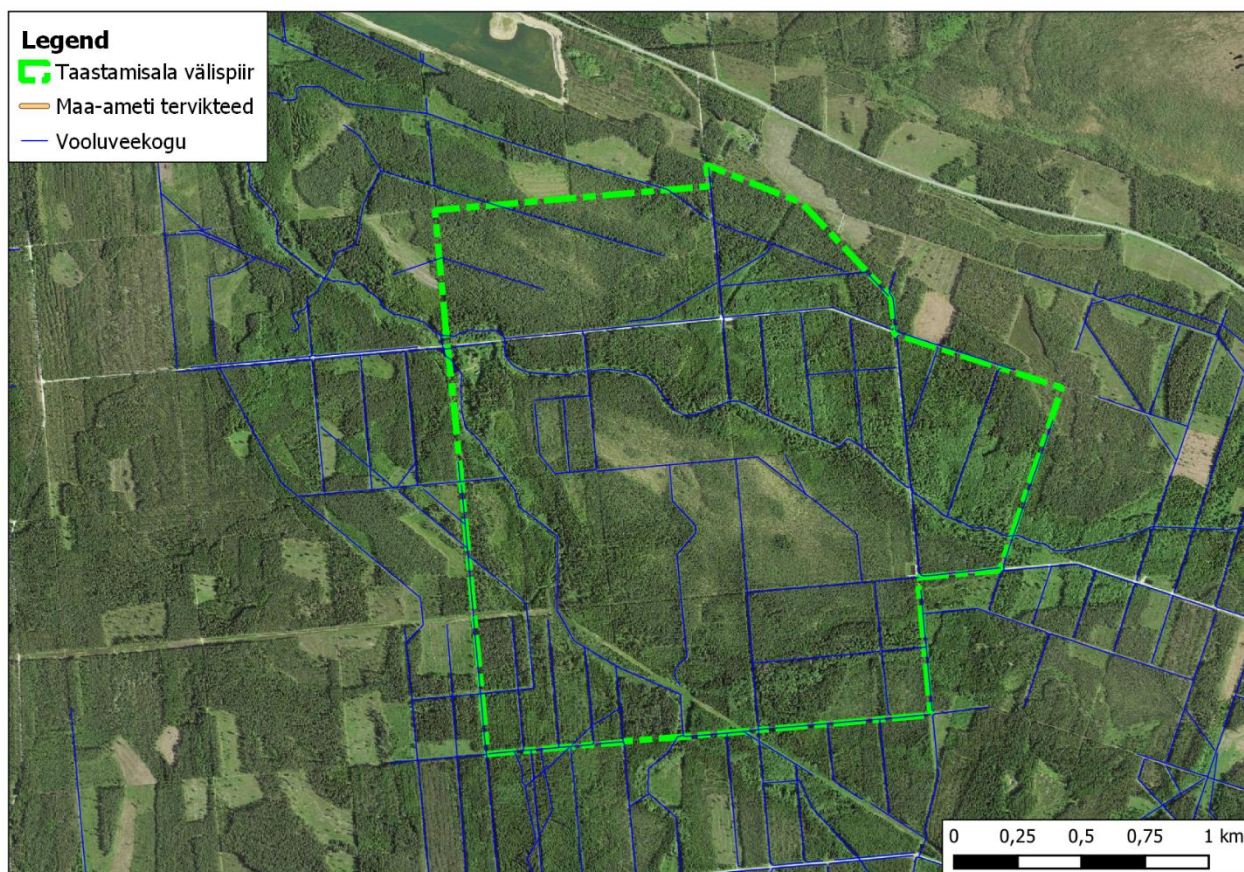
Mõju muudele väärtustele: Taastamisalale ei jää ühtegi kultuurimälestist, looduslikku pühapaika ega pärandkultuuriobjekti.

Taastamistegevuste väljatöötamisel arvestatakse alal esinevate väärtustega, seades tööde teostamisele ajalisi piiranguid, vajadusel valitakse alternatiivseid lahendusi ning vähendatakse projektala ulatust. **Detailsem mõju väärtustele esitatakse taastamistööde ehitusprojektis, sest siis on teada täpsemad tegevused, lahendused ja nendega kaasnevate mõjude ulatused. Taastamistööde ehitusprojekt kooskõlastatakse kõigi asjasse puutuvate ametkondadega ja saadetakse vajadusel infoks kohalikule omavalitsusele ning huvigruppidele.**

g) Sookoosluste taastumiseks vajalikud raietööd:

Raiete vajaduse täpsustamiseks võrreldi tänapäevast puistu levikut Geoloogiakeskuse 1951. aasta aerofotomosaigiga (vt Joonis 5). Võrreldes kuivenduskraavide rajamise eelse olukorraga on puistu tihenemist ja laienemist näha kogu taastamisala ulatuses. Siirdesoo osakaal on vähenenud nii taastamisala kesk- kui loodeosas.

Arvestades, et soometsadele omane struktuur taastub kõige efektiivsemalt loodusliku arengu käigus ei planeerita taastamisalale peale liikumiskoridoride raiete teisi kujundusraieid. Seeläbi minimeeritakse taastamistöödest tekkivaid pikaajalisi negatiivseid mõjusid. Esmajärjekorras on otstarbekas piirduda veerežiimi taastamisalal kraavide sulgemisega ning selleks hädavajalike trasside raietega. Eksperthinnangu alusel võib siiski osutuda vajalikuks teostada paiguti alusmetsa, järelkasvu ja/või puistu 2. rinde harvendamist.



Joonis 5. Taastamisala ajakohasel ortofotol (ülemine) ja Geoloogiakeskuse 1951. aasta aerofotomosaigil (alumine).

II RMK metsaparandusosakonna seisukoht kraavide likvideerimise kavatsusele

Seisukoht lisatakse pärast selle saabumist

III RMK Kirde regiooni seisukoht kraavide likvideerimise kavatsusele

Seisukoht lisatakse pärast selle saabumist

IV RMK Ida-Harjumaa metskonna seisukoht kraavide likvideerimise kavatsusele

Seisukoht lisatakse pärast selle saabumist

V RMK külastuskorraldusosakonna seisukoht kraavide likvideerimise kavatsusele

Seisukoht lisatakse pärast selle saabumist

VI Põllumajandus- ja Toiduameti Põhja regiooni seisukoht kraavide likvideerimise kavatsusele

Seisukoht lisatakse pärast selle saabumist

VII Keskkonnaameti seisukoht kraavide likvideerimise kavatsusele

Seisukoht lisatakse pärast selle saabumist

VIII Transpordiameti seisukoht kraavide likvideerimise kavatsusele

Seisukoht lisatakse pärast selle saabumist

IX Anija valla seisukoht kraavide likvideerimise kavatsusele

Seisukoht lisatakse pärast selle saabumist

X Riigi Kaitseinvesteeringute Keskuse seisukoht kraavide likvideerimise kavatsusele

Seisukoht lisatakse pärast selle saabumist