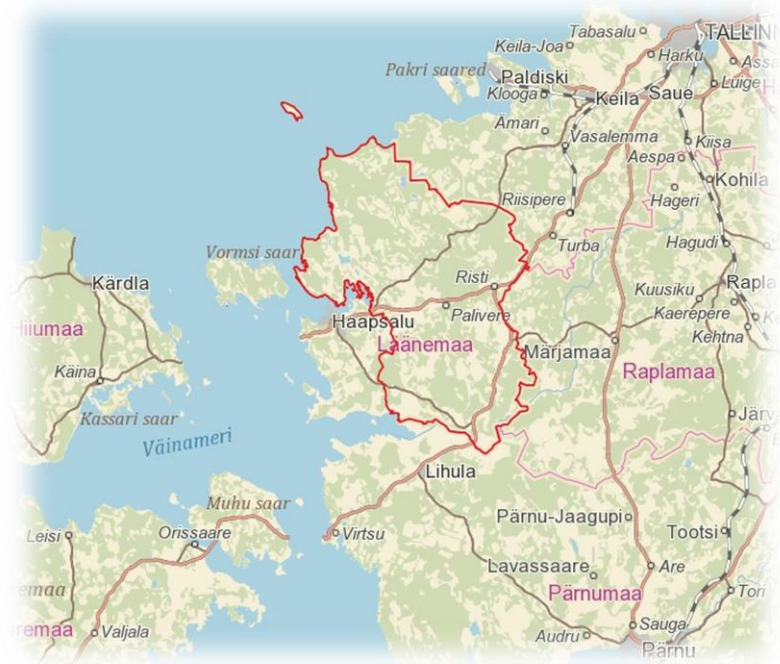


Lääne-Nigula valla eriplaneeringu asukoha eelvaliku lähteseisukohad Lääne-Nigula vald



Töö nr: 20035ÜP3

Tellijä ja planeerimisprotsessi korraldaja: Lääne-Nigula Vallavalitsus

Vallavanem, Mikk Lõhmus

Ehitus- ja planeerimisosakonna juhataja, Heikki Salm

Planeeringu konsultant: AB Artes Terrae OÜ

Projekti juht, ruumilise keskkonna planeerija, volitatud maastikuarhitekt-ekspert: Heiki Kalberg

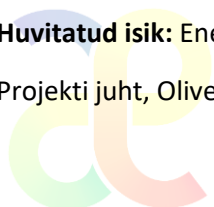
Ruumilise keskkonna planeerija, Jürgen Vahtra

KSH läbiviija: LEMMA OÜ

Juhtekspert, Piret Toonpere

Huvitatud isik: Enefit Green AS

Projekti juht, Oliver Zereen



Sisukord

1. Sissejuhatus.....	5
2. Eriplaneeringu ulatus ja kehtivad planeeringud	6
3. Eriplaneeringu asukoha eelvalikul käsitletavat ülesanded.....	7
4. Kaasamiskava	9
5. Eeldatav ajakava.....	10
6. Ülevaade eriplaneeringuga teostatavatest uuringutest	12
7. Eriplaneeringu lähteseisukohtadele ja keskkonnamõju strateegilise hindamise väljatöötamise kavatsusele laekunud ettepanekud ja valla seisukoht nende osas.....	12

1. Sissejuhatus

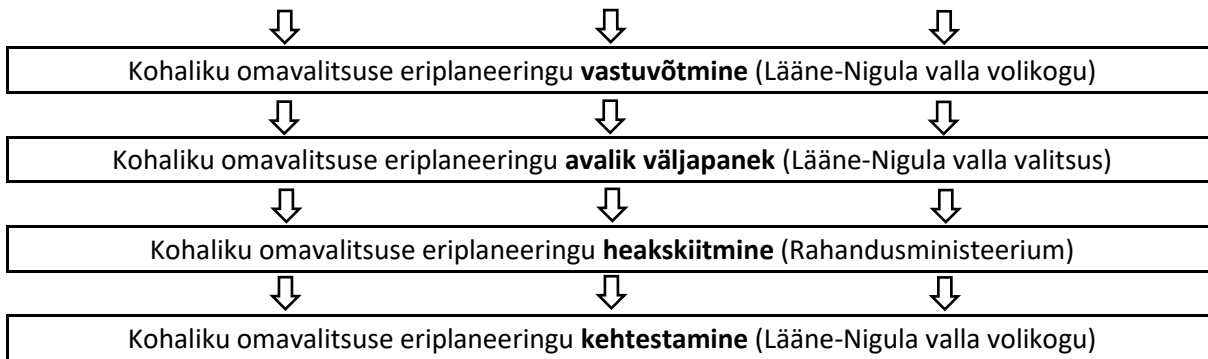
Lääne-Nigula Vallavolikogu 17.10.2019 otsusega nr 54 algatati kohaliku omavalitsuse eriplaneering (EP) koostamine ja keskkonnamõju strateegiline hindamine (KSH), mille eesmärgiks on leida tuulepargi ja selle toimimiseks vajaliku taristu rajamiseks sobivaim asukoht Lääne-Nigula vallas ja koostada sobivasse asukohta detailne lahendus ehitusõiguse määramiseks.

Vastavalt planeerimisseaduse § 95 lg 7 koosneb kohaliku omavalitsuse eriplaneeringu menetlus ehitise asukohta eelvaliku tegemisest, mille eesmärk on ehitisele sobivaima asukohta leidmine, ja detailse lahenduse koostamise menetlusest. Vastavalt riigihanke 217848 tehnilisele kirjeldusele koostavad ühispakkujad AB Artes Terrae OÜ ja LEMMA OÜ eriplaneeringu esimese osa ehk sobivaima asukohta (vt **Tabel 1** esimesed kolm rida). Detailse lahenduse koostaja ei ole 2020. a mai kuu seisuga teada.

LEMMA OÜ viib läbi eriplaneeringu mõjude hindamist, hindamise juhtekspert on Piret Toonpere. Eriplaneeringu keskkonnamõju strateegilise hindamise väljatöötamise kavatsus on esitatud eraldi dokumendina.

Tabel 1. Eriplaneeringu protsessi skeem (eraldi tähistatud ülemine osa on asukohta eelvaliku osa).

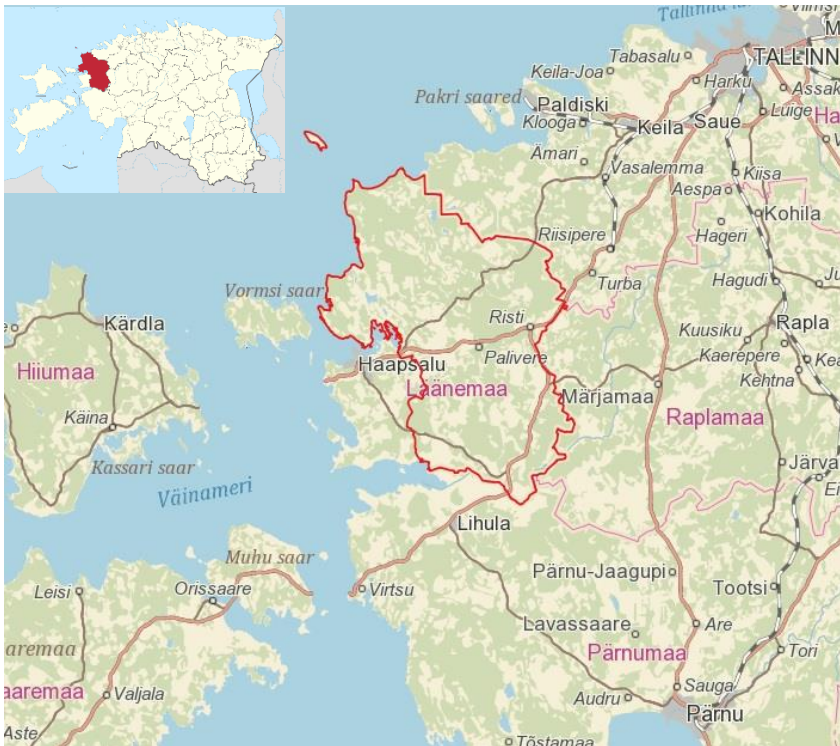




Asukoha eelvaliku protsessi tulemused on aluseks detailse lahenduse koostamiseks, millega määratakse kavandatava ehitise ehitusõigus ning lahendatakse muud planeerimisseaduse § 126 lõikes 1 nimetatud asjakohased ülesanded.

2. Eriplaneeringu ulatus ja kehtivad planeeringud

Planeeringuala hõlmab 2017 sügisel liitunud endisi Lääne-Nigula, Martna, Kullamaa, Nõva ja Noarootsi territooriume moodustatud Lääne-Nigula vallas (vt Joonis 1).



Joonis 1. Planeeringuala skeem

Valla territooriumi osas kehtib riigitasandi planeeringutest üleriigiline planeering „Eesti 2030+“.

Valla territooriumi osas kehtivad järgmised maakonnatasandi planeeringud:

- Lääne maakonnaplaneering 2030+;
- Harju maakonnaplaneering 2030+ (Läänemaa koosseisu arvatud endise Nissi valla osa endise Rehemäe (nüüdse Rehemäe ja Kuke) küla ulatuses);
- Lääne maakonnaplaneeringu teemaplaneering "Riisipere-Haapsalu-Rohuküla raudteetrassi koridori asukoha määramine";

- Lääne maakonnaplaneeringu teemaplaneering „Harku-Lihula-Sindi 330/110 kV elektriliini trassi asukoha määramine“.

Valla territooriumil kehtivad üldplaneeringud:

- Kullamaa valla üldplaneering, kehtestatud 23.11.2007. a määrusega nr 80;
- Nõva valla üldplaneering, kehtestatud 25.03.2011. a otsusega nr 5;
- Noarootsi valla üldplaneering, kehtestatud 09.07.2003. a määrusega nr 22; (lisaks Aulepa tuulepargi teemaplaneering, elamualade teemaplaneering, miljööväärtuslike alade teemaplaneering, rannaalade teemaplaneering);
- Lääne-Nigula valla:
 - Risti valla üldplaneering, kehtestatud 7.11.2007.a määrusega nr 12;
 - Oru valla üldplaneering, kehtestatud 11.12.2008. a otsusega nr 195;
 - Taebla valla üldplaneering, kehtestatud 19.02.2009. a otsusega nr 209;
 - Oru valla Kirimäe üldplaneering, kehtestatud 26.03. 1997. a otsusega nr 27.
- Martna valla üldplaneering, kehtestatud 19.12.2007.a määrusega nr 13;
- Nissi valla üldplaneering, kehtestatud 17.04.2014 otsusega nr 13 (Rehemäe küla osas).

3. Eriplaneeringu asukoha eelvalikul käsitletavad ülesanded

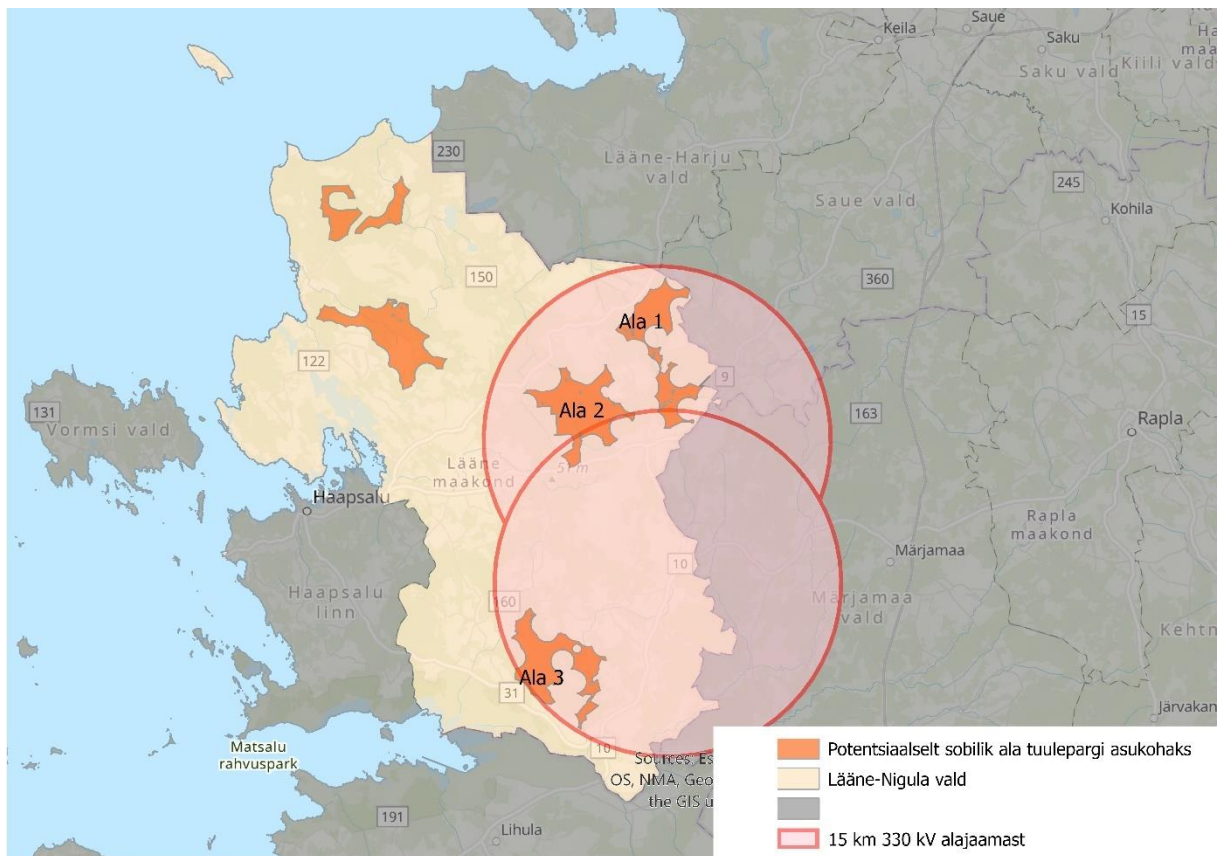
3.1. Tehnilised nõuded asukoha eelvaliku tegemiseks

Tehnilised eeltingimused asukohavaliku tegemiseks on järgnevad:

- tuulepargi jaoks vajaliku ala suurus on ca 2500 ha;
- tuulepark koosneb 17 kuni 30-st kuni 290 m kõrgustest tuulegeneraatoritest, tuuleparki teenindavatest teedest, pargisisest elektrivõrgust ja alajaamast;
- liitumine teha 330 kV alajaama. Tuulepargi alajaama ja 330 kV alajaama vahelise õhuliini pikkus võib olla kuni 15 km. Määrata liini trassi koridor;
- planeeringu koostamisel arvestada keskkonkakaitsete piirangutega, lähtudes piirangute selekteerimisel seejuures konkreetse kaitsealuse objekti kaitse-eesmärgist;
- tuulepark peab moodustama terviku (mitte koosnema lahustükkidest).

3.2. Esmase analüüsi kohased eeldusi omavad alad

Tehniliste nõuete alusel tehtud kaardianalüüsil on selgunud kolm tuulepargi asukohaks eeldusi omavat ala, mille vahel teostatakse eriplaneeringu asukoha eelvalik. Alade täpsem kirjeldus on esitatud eriplaneeringu KSH esimese etapi väljatöötamiskavatsuses.



Joonis 2. Esmasel kaardianalüüsil selgunud tuulepargi asukohaks eeldusi omavad alad, mille vahel teostatakse eriplaneeringu asukoha eelvalik.

3.3. Vormistuslikud ja korralduslikud nõuded eriplaneeringu tegemiseks

Eriplaneeringu asukoha eelvaliku etapp tuleb läbi viia ja aruanded koostada sellises vormis, mastaabis ja mahus, mis võimaldab neid õiguspäraselt menetleda. Planeeringudokumentid peavad selgitama ja kirjeldama olemasolevat olukorda ning võrdlema selle olukorra muutumist ja muudatuste mõju nii majandusliku, looduskeskkonna kui sotsiaalsetest aspektidest lähtuvalt.

Planeering peab olema koostatud ja läbi viidud vastavalt planeerimisseaduse ja selle alusel tehtud täiendavate õigusaktide nõuetele, sh vormistusnõuded on esitatud planeerimisseaduse § 3.

Planeeringulahendus peab tagama asukoha eelvaliku lõppedes:

- asukoha eelvaliku otsuse ja KSH aruande vastuvõtmise kohaliku omavalitsuse poolt;
- tuuleparkide asukohavaliku tulemustega arvestamise koostatavas Lääne-Nigula valla üldplaneeringus sedavõrd, kui võrd kaugele on liikunud koostatava üldplaneeringu menetlusprotsess;
- muude seadustest ja teistest õigusaktidest ning keskkonnamõju strateegilisest hindamisest tulenevate keskkonna-, maakasutus- ja ehitustingimuste arvestamise mõlemas planeeringu etapis.

Tuulepargile sobiva asukoha jaoks tuleb tuulepargist koostada illustreerivad visualiseeringud (lähtudes arendusala naabrusesse jäävatest küladest)

Eriplaneeringu koostamisel arvestatakse võimalikult suures ulatuses põhimõtet, et kuna kehtivad õigusaktid ja piiranguid eriplaneeringuga ei kehtestata, siis neid tekstis ja joonistel ei esitata. Planeeringu koostamisel arvestatakse Riigihalduse ministri 17.10.2019 määrusega nr 50 „Planeeringu

vormistamisele ja ülesehitusele esitatavad nõuded,,. Kaardimaterjal koostatakse lisaks paberkaardile elektrooniliste kihifailidena geoinfosüsteemis kasutamiseks.

4. Kaasamiskava

Kohaliku omavalitsuse eriplaneeringu eelvalik tehakse koostöös valitsusasutustega, kelle valitsemisalas olevaid küsimusi kohaliku omavalitsuse eriplaneering käsitleb. Kohaliku omavalitsuse eriplaneeringu eelvaliku koostamise kaasatakse valdkonna eest vastutav minister, isikud, kelle õigusi võib planeering puudutada, isikud, kes on avaldanud soovi olla eelvaliku tegemisse kaasatud, samuti isikud ja asutused, kellel võib olla põhjendatud huvi eeldatavalt kaasneva olulise keskkonnamõju või kohaliku omavalitsuse eriplaneeringu elluviimise vastu, sealhulgas valitsusvälised keskkonnaorganisatsioonid neid ühendava organisatsiooni kaudu. Kohaliku omavalitsuse eriplaneeringu eelvaliku tegemisse võib kaasata isiku, kelle huve planeering võib puudutada.

Isikud ja asutused, keda strateegilise planeerimisdokumendi alusel kavandatud tegevus võib eeldatavalt mõjutada või kellel võib olla põhjendatud huvi selle strateegilise planeerimisdokumendi vastu (lähteseisukohtade ja KSH VTK koostamise seisuga), on esitatud järgnevas tabelis.

Eriplaneeringu ja KSH protsessi käigus võib mõjutatavate ja/või huvitatud isikute ja asutuste nimekiri muutuda.

Isikute ja asutuste teavitamine toimub planeerimisseaduses sätestatud korras. Kaasamiseks kasutatakse erinevaid vorme (sh avalikud arutelud, teavitamine, töökoosolekud, jne).

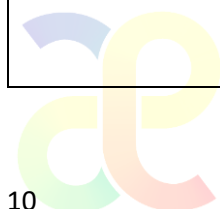
<i>Osapool</i>	<i>Kaasamise/koostöö põhjendus</i>
<i>Koostöö tegijad</i>	
Kaitseministeerium	Kui planeeringuga kavandatakse tuuleparki ja planeeringu elluviimine võib kaasa tuua riigikaitse ehitise planeeritud töövoime vähenemise.
Keskkonnaministeerium	Maapoliitika kujundamine, reformimata riigimaade haldaja.
Keskkonnaamet	Planeeringu elluviimisega võib kaasneva oluline keskkonnamõju, planeeringualal asuvad kaitsealused objektid.
Lennumet	Võimalikud maakasutuse- või ehitustingimused lennuliiklust mõjutavate objektide osas.
Maa-amet	Planeeringualal asuvad keskkonnaregistri maardlate nimistus olevad maardlad.
Maanteeamet	Planeeringualal paiknevad riigiteed.
Muinsuskaitseamet	Planeeringualal asuvad kinnismälestised.
Põllumajandusamet; Põllumajandusuuringute Keskus	Planeeringualal asuvad maaparandussüsteemid ning kavandatud tegevus võib mõjutada maaparandussüsteemi nõuetekohast toimimist. Väärtuslike põllumajandusmaade massiivide määramise koostöö.
Päästeamet (Põhja päästekeskus)	Planeering käsitleb tuleohutusnõudeid.
Terviseamet (Põhja regionaalosakond)	Planeeringuga käsitletakse tervisekaitse nõuete rakendamist, sh müra ja vibratsiooni teemasid.
Rahandusministeerium	EP järelevalve teostaja
Riigimetsa Majandamise Keskus	Valla territooriumile jääb riigimetsa alasid.
<i>Kaasatavad isikud ja asutused</i>	
Saue Vallavalitsus	Planeeringualaga piirnev KOV, võib olla põhjendatud huvi kavandatava

<i>Osapool</i>	<i>Kaasamise/koostöö põhjendus</i>
Märjamaa Vallavalitsus	tegevuse suhtes (ala 1 paikneb KOV piiri ääres).
Elering AS, Imatra Elekter AS, Elektrilevi OÜ	Elektripaigaldised
Eesti Keskkonnaühenduste Koda (EKO)	Keskkonnaorganisatsioone ühendav organisatsioon
Kogukond	Nõva Osavallakogu- Aivar Oruste Kullamaa Osavallakogu- Tenno Laanemets Martna Osavallakogu- Hardi Rehkalt Noarootsi Osavallakogu- Laine Belovas Risti Kogukonnakogu- Neeme Suur Palivere Kogukonnakogu- Kadri Lukk Taebla Kogukonnakogu- Jüri Bachman Linnamäe Arenguselts- Elle Ljubomirov
Laiem avalikkus, nt piirkonna elanikud, vallas tegutsevad ettevõtted jt	Võimalikud asjast huvitatud või mõjutatud isikud

5. Eeldatav ajakava

Järgnev ajakava on esialgne ja orienteeruv ning täpsustub edasise planeerimisprotsessi käigus. Käesolevaga esitatakse ajakava ainult eelvaliku asukoha otsuse ja KSH I etapi aruande koostamise osas. Peale asukoha eelvaliku otsuse tegemist korraldatakse uus hange planeeringu detailse lahenduse ja selle KSH aruande koostamiseks, milles määratakse täpsem ajakava edasiseks protsessiks.

<i>Etap</i>	<i>Kirjeldus</i>	<i>Aeg</i>
EP ja KSH algatamine	Algatatud 17.10.2019 Lääne-Nigula Vallavolikogu otsusega nr 54	17.10.2019
Esmane kaardianalüüs	Kaardianalüüs välistaval meetodil – kaardistati tuulepargi arendust otseselt välistavad alad, osaliselt rakendati aladele (nt elamud) puhvreid ning leiti selle põhjal potentsiaalselt tuulepargi arenduseks sobilikud alad, mille piire täpsustatakse edasisel planeerimisel ja mille vahel teostatakse valik.	Märts-aprill 2020
EP LS ja KSH VTK eelnõu koostamine	Piirkonda puudutavate andmeallikate (uuritud, eelnevad hindamised, andmebaasid) läbitöötamine. Oluliste ja mitteoluliste mõjude tuvastamine eelvalitud ala(sid) arvestades, vajalike alusuuringute kavandamine.	Aprill-mai 2020
EP LS ja KSH VTK avalikustamine	Kohaliku omavalitsuse EP koostamise korraldaja korraldab kohaliku omavalitsuse eriplaneeringu asukoha eelvaliku LS ja KSH VTK avaliku väljapaneku.	Mai- juuli 2020 (14 p eelteatamist + 60 p avalikustamist)



<i>Etapp</i>	<i>Kirjeldus</i>	<i>Aeg</i>
EP LS ja KSH VTK avalikud arutelud	Arutelud keskustes – arutelud viiakse läbi keskustes, mille lähedusse esmase kaardianalüüsi kohaselt potentsiaalsed alad jäävad.	Juuli 2020
EP LS ja KSH VTK täiendamine, ettepanekutele vastamine	Avaliku väljapaneku ja avaliku arutelu tulemuste alusel tehakse kohaliku omavalitsuse EP asukoha eelvaliku LS ja KSH VTKs vajalikud muudatused, ettepanekute ja nende arvestamise ülevaate koostamine.	Juuli-august 2020
EP LS ja KSH VTK esitatakse kaasatavatele isikutele ettepanekute esitamiseks	Ettepanekute kogumine, vastamiseks aega 30 päeva.	August 2020 (30 p)
EP LS ja KSH VTK täiendamine ning avaldamine	Täienduste tegemine. Peale täiendamist avalikustatakse dokumendid planeeringu koostamise korraldaja veebilehel.	September 2020
Asukoha eelvaliku otsuse eelnõu ja KSH I etapi aruande koostamine	EP asukoha eelvaliku otsuse ja KSH I etapi aruande koostamine, sh koostöö erinevate ekspertidega ja erialaorganisatsioonidega.	September-detsember 2020
Otsuse eelnõu ja KSH I etapi aruande esitamine kooskõlastamiseks ja arvamuse avaldamiseks	Seisukohtade ja kooskõlastuste küsimine, ettepanekute koondamine, analüüsimine, täienduste tegemine.	Jaanuar -märts 2021 (vastused 30 p jooksul)
Asukoha eelvaliku otsuse eelnõu ja KSH I etapi aruande avalik väljapanek	Eriplaneeringu asukoha eelvaliku otsuse vastu võtmine KOV poolt ja selle avalik väljapanek.	Aprill-mai 2021 (14 p eelteatamist + 30 p avalikustamist)
Asukoha eelvaliku otsuse eelnõu ja KSH I etapi aruande avaliku väljapaneku tulemuste avalik arutelu	Avaliku väljapaneku kohane avalik arutelu KOV-i poolt määratud asukohas.	Juuni 2021
Asukoha eelvaliku otsuse eelnõu ja	Täienduste tegemine vastavalt ettepanekutele, ettepanekute ja nende arvestamise ülevaate koostamine.	August 2021

<i>Etapp</i>	<i>Kirjeldus</i>	<i>Aeg</i>
KSH I etapi aruande avaliku väljapaneku ja avaliku arutelu tulemuste arvestamine		
Asukoha eelvaliku otsuse ja KSH I etapi aruande vastuvõtmine	<p>Asukoha eelvaliku otsuse vastuvõtmisega kinnitab kohaliku omavalitsuse volikogu.</p> <p>Asukoha eelvaliku otsuse vastuvõtmisest teavitatakse huvitatud isikuid ja asutusi 14 päeva jooksul otsuse vastuvõtmisest arvates. Teade asukoha eelvaliku otsuse vastuvõtmisest avaldatakse Ametlikes Teadaannetes ja kohaliku omavalitsuse üksuse veebilehel 14 päeva jooksul otsuse vastuvõtmisest arvates.</p>	September 2021

6. Ülevaade eriplaneeringuga teostatavatest uuringutest

Eriplaneeringu asukoha valiku protsessis toimub töö peamiselt olemasoleva geoinfo ning modelleerimistulemuste alusel. Suuremahulisi väliuuringuid ei kavandata, vajadusel tehakse välivaatlusi. Keskkonnamõju strateegilise hindamise väljatöötamise kavatsuse ptk-s 4 on kirjeldatud erinevate mõjude hindamiseks vajalikud tegevused.

7. Eriplaneeringu lähteseisukohtadele ja keskkonnamõju strateegilise hindamise väljatöötamise kavatsusele laekunud ettepanekud ja valla seisukoht nende osas

Peatükk koostatakse tulevikus, kui avalikustamise protsess on läbi.