

Kalmistu (reg. nr AK31200) eksperdihinnang



Tellija: Muinsuskaitseamet

Teostaja: Monika Reppo, PhD

Tallinn 2025

Sisukord

Sissejuhatus	3
Metoodika	3
Kalmistu ja lähiümbruse ajalooline taust	4
Kalmistule maetute rahvuslik päritolu	9
Maetute tee Viljandisse ja nende geograafiline päritolu	10
Võimalikud surmapõhjused ja matmise asjaolud	13
Kalmistu kultuuriväärtuse hinnang	15
Kokkuvõte.....	16
Kirjalikud allikad	17
Fondide loetelu	17
Arhiivallikad	17

Sissejuhatus

2024. aasta juunis avastati Viljandi järve läänekaldal Järveotsa elurajooni arendustöödel Valguse tn 1, 2 ja 4 ning Valguse tänav T1 kruntidel kalmistu, mille arheoloogilised päästekaevamised toimusid teede ja trasside alal sama aasta augustis ja septembris.¹ Kokku dokumenteeriti 36 haualohku, millest neli olid ühishauad. Uuringute käigus kaevati välja 34 luustikku 28 haualohust, kaheksa kindlaks tehtud haualohku on hetkel säilitatud *in situ*. Uuringute käigus selgus, et lisaks avatud alale leidub matuseid veel, kuid peale matmistest ligikaudse aja polnud uuringute käigus võimalik selgeks teha maetute päritolu või matmise asjaolusid.

Kalmistu on hetkel ajutise kaitse all (joonis 1), kuid kuna elurajooni on planeeritud 57 eramaja ja kuus kortermaja ning matused jäävad arenduse alale, on käesoleva eksperdihinnangu eesmärk vastavalt lähteülesandele seega järgnev:

- 1) analüüsida ajalooliste andmete põhjal Viljandi Järveotsa piirkonnas avastatud ja esialgsete tulemuste põhjal 1940. aastatest pärineva kalmistu ajaloolist tausta
- 2) anda hinnang kalmistule maetud inimeste rahvusliku ja geograafilise päritolu kohta
- 3) anda hinnang, millistel asjaoludel kalmistule maetute kogukond Viljandisse sattus
- 4) anda hinnang, mis olid võimalikud suremise ja matmisega seotud asjaolud
- 5) anda analüüsi põhjal hinnang kalmistu kultuuriväärtuse kohta

Teksti ja jooniste autor on Monika Reppo. Fotode allikad on märgitud foto juurde. Eksperdihinnangu kaanefoto autor on Silver Jäger.

Metoodika

Käesolevas uuringus on rõhk kirjalike allikate, foto- ja kaardimaterjali uurimisel, kuid uuringut suunavat rolli mängisid lisaks luustikele ka arheoloogilised leiud, millest arheoloog Martin Malve oli eksperdihinnangu koostamise ajaks kokku pannud esialgse leiunimekirja mustandi.² Kirjalikest allikatest kasutati lisaks publitseeritud materjalile järgnevates riiklikes, kohalikes ja rahvusvahelistes mäluasutustes hoitavaid säilikuid. Tulevikus teostavate uuringute toetamiseks on märgitud ka need fondid, millest esialgu huvipakkuvaid säilikuid ei leitud, kuigi neid võib seal siiski leida.³ Viimased on tähistatud tärniga (*). Fondide ja säilikute täispikad viited on antud kirjalike allikate loetelus:

- Rahvusarhiiv (= RA)
 - Säilikud fondides:⁴ RA, EAA.1995, ERA.2985, ERA.3142, ERA.3174, ERA.3742, ERAF.129SM, ERAF.130SM, *ERA.R-62, *ERA.R-64, *ERA.R-65, ERA.R-310,⁵ ERA.R-360, ERA.R-819, ERA.R-937, *ERA.R-1426
 - Kaardid: RA, EAA.M-765
 - Meediateek: RA, EFA.217
- Saksamaa Riigiarhiiv (Bundesarchiv = BArch)
 - Säilikud fondides: vt kokkuvõte

¹ Malve, M. & Reppo, M. 2024. *Arheoloogilised uuringud Viljandis Järveotsa elurajoonis Vahearuanne*. Tallinn-Tartu. Käsikiri MKAs.

² E-kirjavahetus Martin Malvega, 5.–6. mai 2025 ning AI 8993 leiunimekirja mustand.

³ Peeter Kaasiku e-kiri Jaak Pihlakule, 20. märts 2025.

⁴ Sisaldavad ka andmeid ettevõtete tegevuse kohta.

⁵ Sisaldas kõige rohkem asjakohast informatsiooni.

- Digiteeritud fotode arhiivis⁶ Viljandi fotosid ei leidu, kuid Stalagide ja Dulagide fotosid kasutati võrdluseks nt matmisalade ja õigeusuteenistuste osas.
- Vene Föderatsiooni kaitseministeeriumi keskarhiiv (Центральный архив Министерства обороны = ЦАМО)⁷
 - Säilikud fondides: ЦАМО.500

Peale kirjalike allikate uurimise konsulteeriti töö käigus erinevate Eesti organisatsioonidega ning kõnealuse perioodi või objekti uurijatega, kellel võiks esineda asjakohast teavet:

- Martin Malve, Tartu Ülikool – 2024. aastal välitöid teostanud arheoloog ning kaevatud inimluude määramise eest vastutav osteoloog, leiunimekirja koostaja
- Jaak Pihlak, end. Viljandi Muuseumi direktor – ajaloolane, Eesti Sõjahaudade Hoolde Liidu asutajaliige

Ka koguti Viljandis Männimäe piirkonnas elanud inimeste mälestusi nii suuliselt kui varem avaldatud allikatest:

- Ljudmilla Vinediktova (s. 1948) – Haavikmäe talus 1962.–1966. aastal elanud peretütar, talu asub 860 m laskemoonaladudest⁸
- Movses Vartanjan (24.09.1920 – 24.08.1974) – Viljandi vangilaagrist 1943. aastal põgenenu mälestused⁹

Kalmistu ja lähiümbruse ajalooline taust

Geograafiliselt asub avastatud kalmistu Viljandi linna edelaosas endise Reinu (sks *Reino*) karjamõisa maadel. Lähim seni kasutusel olev kalmistu on Toome kalmistu, mis asub matmisalast 1,6 km põhjas. Reinu mõisa ümber tekkinud asundus liideti 1977. aastal Matapera (Matapära) külaga. Ajaliselt oli Järveotsa kalmistu kasutus eksperdihinnangu alguses võimalik paigutada 1940. aastate esimesse poolde, toetudes eeskätt hauapanustele ning uuringuala ajaloolisele kasutusele. Nimelt leiti isiklike esemete seast kuue lapse ja ühe täiskasvanu matuse juurest korraga nii Saksa okupatsiooni aegseid riigipenne kui ka 1930. aastate Nõukogude Liidu kopikaid (1931, 1934, 1936, 1939). Kõige hilisema mündi põhjal on võimalik eeldada, et vähemalt müntidega matustest on viimase matuse *tpq* 1944.

1930. aastate algusest paiknesid uuringualal Eesti Vabariigi kaitsejõudude 5. suurtükiväegrupi hooned laskemoonaladudega, kuhu viis rajamise ajal poleemikat tekitanud raudteelõik.¹⁰ Moonaladusid ümbritsesid turvavallid (joonis 2). Tõenäoliselt asus alal ka Sakala partisanide

⁶ <https://www.bild.bundesarchiv.de/dba/de/search/advanced#>, 11.05.2025.

⁷ Suur osa (u. 3/4) sõjavangilaagrite materjalidest viidi 1964. aastal Moskvasse. Poliitilise olukorra tõttu pole mõistagi võimalik Venemaal paiknevate säilikutega tutvuda, ka on piiratud ligipääs arhiivi kodulehele, kuid projekti Российско-Германский проект по оцифровке германских документов в архивах Российской Федерации // Deutsch-Russisches Projekt zur Digitalisierung Deutscher Dokumente in Archiven der Russischen Föderation raames on 2014–2022 digiteeritud 28 000 ЦАМО-s hoitavat säilikut: <https://wwi.germandocsinrussia.org/ru/nodes/28468-top>, 2.05.2025.

⁸ Tänan Jaana Razumovat informandi kontaktide eest.

⁹ Raudla, H. 2019. Killuke Viljandi vangilaagri ajaloost – Sakala kalender 2019, 250–251.

¹⁰ Eesti Vabariigi topograafiline kaart 1:50 000, 1935, Ruut 810 Viljandi; Salumäe, K.-E. 2018. Päikese tänaval hakkab ühel päeval paistma kollane, mitte laiguline päike. – *Sakala*, nr. 72, 14.04.2018, lk 9. <https://dea.digar.ee/article/sakala/2018/04/14/17.1>, 6.05.2025.

pataljon.¹¹ 1932. aastal avati uuringualast 1,4 km põhjas Männimäe lennujaam murukattega õhutõusuraja¹² ja abihoonetega.¹³ 1933.–1937. aastal ehitati uuringualast 600 m kirdesse, ligikaudu tänase Riia maantee 85 juurde Reinuväljale garnisoni õppeplatsile 300 m pikkune kuulipüüde valliga lasketiir, mis on tänaseni reljeefkaardil eristatav.¹⁴ Teadupärast sõlmiti 1939. aasta septembris baaside leping Nõukogude Liiduga ning 1940. aasta juunis okupeerisid Nõukogude väed Eesti lõplikult. Viljandi lennuvälja planeeriti tollal kasutada Nõukogude hävitussõjaväeepolgu tarbeks, aga sellest plaanist loobuti.¹⁵ Nii tehti seal 1940. aasta juulis veel heina.¹⁶

1941. aasta juunis kasutati Viljandi lennuvälja küüditatute koondamiseks.¹⁷ Sama aasta 8. juulil põgenesid Nõukogude Liidu esindajad linnast ning peagi läks võim Saksa okupatsioonivägedele. Mõnda aega püsis olukord ärev ja lahingtegevus piirkonnas aktiivne.¹⁸ 1941. aasta juulis rajati läheduses asuva lennuvälja barakkidesse Eesti üheks suurimaks sõjavangilaagriks kujunenud laager.¹⁹ Üksteisele järgnesid vangilaagrid Dulag²⁰ 154,²¹ Stalag²² 332²³ ning Dulag 375.²⁴ Kuni 8000 vangiga laager oli jaotatud kolme asukoha²⁵ – Viljandi lennuvälja, Viiratsi mäe ja Männimäe vahel. Laagri haiglana kasutati 1941. aasta augustist Viljandi Jaani koguduse pastoraati (Pikk tn 8),²⁶ lisaks Grand Hotelli, kooli, eesti haiglat ja lastekodu. Nakkusosakond oli eraldi.²⁷ Paljud vangid töötasid laagrist väljaspool, mistõttu peetakse nende üldarvu madalaks²⁸ – nii teatati 25. juulil 1942, et laagrist pole enam anda sõjavange kohalikes asutustes ja põldudel töötamiseks.²⁹ 5. detsembril 1942 läks Viljandi tagala staatusest tsiviilokupatsiooni alla ehk sõjaväevõim vahetus tsiviilvalitsusega.³⁰

¹¹ Tänan Jaak Pihlakut info eest.

¹² Täna Männimäe tee all.

¹³ Täna Männimäe tee 25 ja Riia mnt 28a all.

¹⁴ Alfons Rebase mälestamine Viljandis. – *Vaba Eesti Sõna*, 13.07.2004, lk 11. <https://dea.digar.ee/page/vabaeestisona/2004/07/13/11>, 6.05.2025.

¹⁵ Türk, T. 2020. Nõukogude Liidu lennuväljad ja -väeosad Eestis aastatel 1939–1941. – *Sõdur* nr 6/2020, 54–65, lk 56. https://issuu.com/sodur/docs/s6dur0620_issuu, 6.05.2025.

¹⁶ Teedeministeeriumi Õhusõiduosakond rendib. – *Sakala* (1878–1940), nr. 75, 3.07.1940, lk 6. <https://dea.digar.ee/article/sakalaew/1940/07/03/33.1>, 6.05.2025.

¹⁷ Ojalo, H. 2022. Viljandi Teises maailmasõjas. Tallinn: Ammukaar, 53–54.

¹⁸ Hiio, T. 2011. II maailmasõda ja Viljandimaa sõjalised operatsioonid ja üksused, sõjaväevalitsus ja asutused – *Viljandi Muuseumi toimetised*, II, 171–208. https://muuseum.viljandimaa.ee/vana/aastaraamat/2011_toim_2/hiio.pdf, 7.05.2025, 185–188.

¹⁹ Ojalo 2022, 144.

²⁰ Transiitlaager, sks k *Durchgangslager für Kriegsgefangene*.

²¹ 10. juuli 1941 – oktoober 1941, harulaagrid Pärnus ja Tartus.

²² Statsionaarne laager, sks k *Stammlager für kriegsgefangene Mannschaften und Unteroffiziere*.

²³ Oktoober 1941 – 15. mai 1943, harulaager Põltsamaal.

²⁴ Mai 1943 – august 1944, harulaager Tapal.

²⁵ Stalag 332 I, II ja III laagri sõjavangid on loetletud arvuliselt nt säilikus RA, ERA.R-360.1.28. III laagri puhul on selles säilikus märgitud ka osade vangide rahvus (soomlased, ukrainlased ja töökolonni vangid).

²⁶ RA, ERA.3142.2.198, Konfiskeeritud hoone kirjeldus, 8.08.1942.

²⁷ Hiio 2011, 193–194.

²⁸ Maripuu, M. 2006. Soviet prisoners of war in Estonia. – *Estonia 1940–1945. Reports of the Estonian International Commission for the Investigation of Crimes Against Humanity*, eds. T. Hiio, M. Maripuu & I. Paavle, 739–766. Tallinn: Inimsusevastaste Kuritegude Uurimise Eesti Sihtasutus, 743–744.

²⁹ RA, ERA.R-310.1.73, f. 275.

³⁰ Hiio 2011, 188.

Eksperdi hinnangu käigus kogutud andmete põhjal märgiti Stalagis 332 tsiviilisikutest sõjavange esimest korda 5. jaanuaril 1943, sealhulgas lapsi.³¹ Järgmised evakueeritud vangilangenud (*die evakuierte Kriegsgefangene*) on loetletud 1. märtsil,³² kuid nad olid Viljandis olnud kõige hiljemalt 22. veebruarist.³³ 2. märtsil otsiti võimalusi Viljandi laagris 26. veebruaril tehtud otsuse põhjal sealsed evakueeritud-põgenikud Pärnu tööametile üle anda ja anti korraldus arvudest ja oludest raporteerida.³⁴ 24. aprillil viidi Viljandist Pärnusse veel tsiviilsõjavange (*die evakuierte Zivilkriegsgefangene aus Stalag 332 – Fellin*), nende seas mitmeid väikeseid lapsi.³⁵ Uuringu käigus ei selgunud, kas ja kuidas tsiviilelanikud Stalagis 332 sõjavangidest eraldatud olid. 1943. aasta mais avatud Viljandi Dulag 375 puhul on teada, et selle juurde rajati eraldi sektsioon **Dulag 375 G-laager** nendele isikutele, kes olid evakueeritud rindejoonelt, aga ka “saladusekandjatele” (*Geheimnisträger*).³⁶ Turvakaalutlustel ei olnud viimastel näiteks laagrist väljaspool töötamine lubatud.³⁷

Hiljemalt 28. septembril 1943 rakenduma pidanud salajases evakueeritavate Eestisse ümberasustamise ja Eestist läbijuhumise kavas oli ette nähtud kokku panna Omakaitse Valitsuse antud valvemeeskond **Viljandi põgenikelaagri**³⁸ valvamiseks. Selle laine esimesed põgenikud jõudsid laagrisse kohale pärast 1943. aasta 28. septembrit ja enne sama aasta 29. oktoobrit.³⁹ Laager oli Sõjapõgenike Korraldamise Valitsuse käsutuses⁴⁰ ning paiknes **vanas laskemoonalas** (foto 1).⁴¹ Dokumentides esineb ka aadress Rigaerstr. 125.⁴² Uuritav kalmistu asub laskemoonaladude territooriumil, tänase aadressiga Tuule tn 6 asunud kõrge valliga piiratud hoone (foto 2) taga, valli välisküljel (joonis 2–4). Kalmistu hauad paiknevad põgenikelaagrit ümbritsenud kahekordse aiaga (foto 3–4) paralleelselt, jäädes sisemise perimeetri serva. Nende paiknemine on jälgitav 1950. aasta aerofotol (joonis 2). Vallid kaevati maha alles 2019.–2020. aastal (foto 5).

Laagri eest vastutas komandant Grahns Eesti Omaavalitsuse Sisedirektoriuriumist.⁴³ Kuna valvemeeskonda pandi septembri lõpus alles kokku, on usutav, et põgenikele polnud enne eraldiseisvat laagrit. Sellele viitab veel paar asjaolu – 1943. aasta aprillis on Reinuvälja piirkonnas pakutud maad hobusepidajatele,⁴⁴ seega oli uuringuala lähiumbrus sel hetkel veel vaba ligipääsuga. 1943. aasta mais-juunis pikendati laskemoonaladude transformaatorist elektrivõrku lõunas asunud küladesse.⁴⁵ 1943. aasta 23. novembril kurdeti, et põgenikelaagri

³¹ RA, ERA.R-310.1.73, f. 186. Palve kordamine: RA, ERA.R-310.1.74, f. 136.

³² RA, ERA.R-310.1.73, f. 106, 112, 118, 127.

³³ RA, ERA.R-310.1.73, f. 105–109.

³⁴ RA, ERA.R-310.1.74, f. 135.

³⁵ RA, ERA.R-310.1.74, f. 157–158.

³⁶ Maripuu 2006, 751.

³⁷ RA, ERA.R-310.1.74, f. 6.

³⁸ Salumäe 2018, 9 ning RA, EFA.217.0.183409–183436.

³⁹ RA, ERA.R-937.1.1, f. 5.

⁴⁰ RA, ERA.R-819.1.4, f. 44.

⁴¹ RA, ERA.R-819.1.4, f. 73.

⁴² nt RA, ERA.R-310.1.74, f. 148. Riia mnt 125 on täna Reinu mõisa teeristi juures, uuringuala kõrval.

⁴³ RA, ERA.R-819.1.4, f. 64.

⁴⁴ Ametlikke teateid. – *Sakala* (1878–1940), nr. 57, 16.04.1943, lk 4. <https://dea.digar.ee/article/sakalaew/1943/04/16/25.1>, 6.05.2025.

⁴⁵ Elektrivõrk Viljandi ümbruses laieneb. Kümmeuond uut majapidamist saab elektrivalguse. – *Sakala* (1878–1940), nr. 83, 5.06.1943, lk 2. <https://dea.digar.ee/article/sakalaew/1943/06/05/10>, 6.05.2025.

traataed on lagunenenud, meeskond on väike ja ei suuda laagrit valvata.⁴⁶ Ilmselt oli aed Kaitseväe moonaladude ajast. Sellele, et moonaladudes ei pruugitud enne 1943. aastat sõjavange või põgenikke hoida, viitab ka märge Heino Kink'i ülekuulamistoimikus 1941.–1942. aastal toimunud mahalaskmiste skeemil, kus laskemoonalaod on märgitud kui „tühjad“.⁴⁷

1. detsembril 1943 on Dulagi 375 püsitööga sõjavangide töökohtade jaotuses eraldi märgitud Dulag 375 peamist laagrit,⁴⁸ kogumislaagrit⁴⁹ ja Organisatsioon Todt⁵⁰ alla kuulunud III laagrit.⁵¹ Neis töötas vastavalt 110, 40 ja 76 sõjavangi.⁵² Põgenikelaager võib olla kuulunud nimetatud kogumislaagri alla nende sorteerimiseks ja edasisaatmiseks, mis oligi Dulagide eesmärk. Halbade tingimuste tõttu (vt allpool) teatati 10. detsembril kirjas plaanist põgenikelaager peagi tühjendada,⁵³ kuid seda ei toimunud. Dulag 375 laienemisest teavitati Pärnu vangilaagrit 2. jaanuaril 1944, sest sealsed Saksa valvurid pidid 10. jaanuariks üle minema Viljandisse.⁵⁴ Nii oli ainuüksi saladusekandjaid märtsis 1944 umbes 300.⁵⁵ Ka veel 28. juunil 1944 oli põgenikelaager alles.⁵⁶ Dulag 375 lõpetas töö 1944. aasta 27. augustil⁵⁷ ning 23. septembril 1944 vallutati Viljandi taas Nõukogude vägede poolt. 1944. aasta novembris pildistas laagri hooneid Hans Tölpt seoses ENSV uuringutega sakslaste sõjakuritegudes (foto 1–4), kusjuures fotode allkirjas on seda nimetatud vangilaagriks nr 2.⁵⁸ Võimalik, et II laager ja põgenikelaager olid osalt samal pinnal või ajas üksteisele järgnevad.

Kirjalikele ja arheoloogilistele allikatele toetudes on **uuritavale kalmistule maetud Viljandi põgenikelaagris paiknenuid** ning kalmistu ajaline kasutus jääb hiljemalt **1943. aasta jaanuari või septembri ja oktoobri ning 1944. aasta augusti vahele**. Tuleb märkida, et Teise maailmasõjaga seonduvaid matmispaiku on vahetus ümbruses olnud veelgi. Riia maantee ja Reinu mõisa ristis, u 150 m uuritavast kalmistust läände maeti 1941. aasta juuli sündmuste käigus vähemalt kuus Saksa sõdurit,⁵⁹ kes maeti hiljem ümber Viljandi Saksa sõdurite kalmistule.⁶⁰ Lasketiiru valli juurest kaevati 1942. aasta suvel välja ühe Nõukogude okupatsiooni

⁴⁶ RA, ERA.R-819.1.4, f. 64.

⁴⁷ RA, ERAF.130SM.1.1563-1, f. 147. Autor tänab Arnold Unti viite eest.

⁴⁸ *Lager Dulag 375*.

⁴⁹ *Sammellager Dulag 375*.

⁵⁰ Üleeuroopaline organisatsioon, mis korraldas ja viis läbi sõjalise tähtsusega ehitustöid. Nime saanud rajaja Fritz Todti järgi.

⁵¹ *O. T. Lager III*.

⁵² RA, ERA.R-310.1.74, f. 76.

⁵³ RA, ERA.R-819.1.4, f. 73.

⁵⁴ RA, ERA.R-310.1.74, f. 28.

⁵⁵ RA, ERA.R-310.1.74, f. 6.

⁵⁶ RA, ERA.R-819.1.4, f. 99; ERA.R-937.1.10, f. 32.

⁵⁷ Megargee, G. P., Overmans, R. & Vogt, W. (eds.) 2022. *The United States Holocaust Memorial Museum Encyclopedia of Camps and Ghettos, 1933–1945, Volume IV: Camps and Other Detention Facilities Under the German Armed Forces*. Bloomington: Indiana University Press. https://muse.jhu.edu/pub/3/oa_edited_volume/book/111925/pdf, 7.05.2025, 119. Movses Vartanjan i mälestusloos evakueeriti laager Poolasse. Raudla 2019, 251.

⁵⁸ RA, EFA.217.0.183410–183436.

⁵⁹ Arnim, A.-H. 2010. Kui katjuušade valgus taevast küünistas. – *Sakala*, 15.10.2010. <https://sakala.postimees.ee/326734/kui-katjuusade-valgus-taevast-kuunistas>, 6.05.2025.

⁶⁰ Jaak Pihlaku kommentaar, 13.05.2025.

ajal tapetud isiku säilmed.⁶¹ Sealsamas lasti hiljem maha Viljandi vangilaagri sõjavange.⁶² Mahalaskmiskohtadena on veel nimetatud või skemaatiliselt esitatud Huntaugu ümbrust, Riia maantee tankitörjekraavi,⁶³ sõjaväe lasketiiru tagust, Viiratsi mäge ja moonaladude territooriumi, täpsemalt selle taha jäävat järvekallast.⁶⁴

Huntaugu mägedele (end. reg. nr 8462), 500 m lennuväljast itta ja 1,6 km uuringualast põhja, maeti Saksa okupatsiooni ajal vangilaagris hukatud ja surnud sõjavange. Kalmistule maetute numbraid on peetud tugevalt ülepaistatatuks.⁶⁵ Ka on väidetud, et sõjavange maeti samal ajal Männimäele, uuringualast u 500 m lõunasse (end. reg. nr 8466), kuid uuringud on näidanud, et Männimäe ausamba juurde pole mitte kedagi maetud.⁶⁶ Huntaugu mäele maeti viide suurde ühishauda hiljemalt 1950. aastal ümber Saksa okupatsiooni ajal tapetuid ja hukkunuid.⁶⁷ Nõukogude perioodil järgnenud propaganda-aktsioonides mainitakse eelpooltoodud ühishaudu korduvalt, kuid uuritavat tsiviilisikute, valdavalt laste matustega kalmistut need viited ei puuduta.

1950. aastal on kalmistu lääneküljele märgitud heinajaam ning heinvaru laoplats. Kalmistu ala ja laagri ala on ilmselt 1950. aastast pärineval kaardil märgitud **eriotstarbe krundina** (joonis 5).⁶⁸ Puidust aiapostid olid osaliselt rajatud põhjapoolsete matuste kohale, leidus ka okastraati.⁶⁹ See paneb ajalise ülempiiri neile matustele. 1944. aasta novembri fotodel on laagri aeda osaliselt pildistatud (foto 3–4), rajatud on see ilmselt millalgi peale 1943. aasta novembri lõpus esitatud kaebust, aga toetudes aerofotodele, on kalmistu kohal see aed, mis on rajatud Tuule tn 6 vallide taha teadmata ajal Nõukogude perioodil. Hetkel pole selge, mis toimus laskemoonaladudes 1944. aasta lõpust 1948./1949. aastani, kuid oli tavaline, et Saksa okupatsiooni aegseid laagreid kasutas alguses edasi Nõukogude võim.⁷⁰ 1946. aasta märtsiks olid Saksa vägede poolt rindejoonelt evakueeritud üleliiduliselt koju tagasi saadetud.⁷¹ 1966.–1992. aastal asusid uuringualal endise suurtükiväeosa ladudes 4. üksiku eriotstarbelise brigaadi⁷² ehk väeosa nr 77034 laod ja garaažid.⁷³ Kuigi uuringuala ümbrusesse pääses, oli selle territoorium suures osas suletud nii Eesti Vabariigi kui ka Saksa ja Nõukogude okupatsiooni ajal, mis selgitab suuresti puuduvat kohamälu nimetatud tsiviilisikute Viljandis paiknemise ja matmise osas.⁷⁴

⁶¹ Männimäelt leiti punaste terroriohvri laip. – *Sakala* (1878–1940), nr. 119, 1.08.1942, lk 2. <https://dea.digar.ee/article/sakalaew/1942/08/01/9>, 6.05.2025.

⁶² RA, EFA.217.0.183682–183685.

⁶³ Arnold Undi uurimistöõ põhjal asus see tänase Orika KÜ-l (89714:002:0005).

⁶⁴ RA, ERAF.129SM.1.1320-1, f. 65; RA, ERAF.130SM.1.1563-1, f. 147. Autor tänab Arnold Unti viidete eest.

⁶⁵ Hiio 2011, 194; Ojalo 2022, 136, 144, 148. Vt nt 15. märtsist 1945 pärinev dokument kogumikus Эстония – кровавый след нацизма 1941–1944. 2006. Москва: Европа, 173.

⁶⁶ Unt, A. 2023. Niinimetatud „ühishaua“ tähistamisest Viljandis Järveotsal.

⁶⁷ Unt 2023, 4.

⁶⁸ RA, EAA.M-765.3.129a, leht 1.

⁶⁹ Martin Malve kommentaar, 16.05.2025.

⁷⁰ Kaup, E. 1995. Sõjavangilaagrid Eestis 1944–1949. – *Kleio*, 2, 32–41. <http://hdl.handle.net/10062/61776>, 2.05.2025.

⁷¹ Kaasik, P. 2002. Nõukogude Liidu sõjavangipoliitika Teise maailmasõja ajal ja sõjajärgsetel aastatel : sõjavangide kinnipidamissüsteem Eesti näitel ja hinnang sõjavangide kohtlemisele rahvusvahelise õiguse järgi. Tallinna Ülikool. Humanitaarteaduste dissertatsioonid, 29. <http://www.etera.ee/zoom/19/view>, 2.05.2025, 246, 253.

⁷² Vene k. 4-я Отдельная Бригада спецназа ГРУ ГШ.

⁷³ Salumäe 2018, 9.

⁷⁴ Suulise info põhjal oli ca. 1962.–1966. aastal üks hoonetest, hilisem Järveotsa pst 2 kasutusel elumajana (pk Danilov) ning ligipääs järve äärde polnud laagri juures piiratud, vaid läks antud majast mööda, järve juurde alla. Vinediktova, aprill ja mai 2025.

Kalmistule maetute rahvuslik päritolu

Sõjapõgenike ja evakueeritute tegeles Saksa okupatsiooni ajal Sisedirektooriumi Sõjapõgenike Korraldamise Valitsus; sõjavangilaagreid haldas väegrupi Nord 207. julgestusdiviis. Sõjapõgenikke abistas ka Eesti Rahva Ühisabi, kellel oli Viljandis oma ringkond, mille fond on säilinud (RA, ERA.R-1426), kuid asjakohased säilikud sealt ei leitud. Kuna maetute hulgas domineerivad lapsed ning esineb vaid üksikuid, enamasti naissoost täiskasvanuid,⁷⁵ on selge, et tegu ei saa olla sõjavangide ehk Teises maailmasõjas osalenud sõdurite vangilaagri kalmistuga, vaid et **maetud peavad olema sõjapõgenikud või evakueeritud**. Teadaolevad põgenikelaagrid asusid Teise maailmasõja ajal Põllkülas (karantiin), Kloogal, Laokülas, Paldiskis (karantiin), Tapal, Haapsalus, Narvas (karantiin) ja Viljandis.⁷⁶

Kui Nõukogude Venemaa 1930. aastate kopikad ning 1940. aastate Saksa riigipennid andsid alust uskuda, et tegu on Saksa okupatsiooni ajal Viljandisse liikunud või toodud isikutega, siis 14 maetu (11 last, 3 täiskasvanut) juurest leitud õigeusuristripatsid ning ühe maetu juurest leitud pühakupildiga ripats⁷⁷ võimaldasid esialgu pakkuda nende päritoluks kas Venemaad (nt Petserimaa) või Ukrainat.⁷⁸ 1943. aasta kevadel Viljandis registreeritud evakueeritute juures pole valdavalt rahvusi mainitud, kuid paaril juhul⁷⁹ on see teiste dokumentide abil õnnestunud kindlaks teha. Kõik neist on venelased. Toetudes laagri kohta säilinud kirjalikele allikatele, on kindel, et põgenikelaagris elas 1943. aasta novembris pea 1100 **vene rahvusest** last, naist ja rauka. Sellist vanuselist ja soolist jaotust toetab ka maetute esialgne osteoloogiline analüüs.⁸⁰

Eesti Julgeolekupolitsei aruande alusel oli 1942. aasta juuni lõpuks Eestisse ümber asunud 18 500 põgenikku, kuid vaid 350 neist polnud soomlased, ingerlased või eestlased.⁸¹ Salajase kava⁸² alusel oli plaanis Eestist alates 28. septembrist 1943 läbi juhtida või ümber paigutada 14 000 eestlast, 40 000 ingerlast ja 300 000 venelast.⁸³ 1. oktoobriks 1943 oli Eestisse saabunud 17 403 vene rahvusest sõjapõgenikku ja ümberasujat, 1. oktoobrist 24. novembrini saabus veel 3758 vene põgenikku. 24. novembri 1943 seisuga oli vene rahvusest sõjapõgenikke Paldiski, Põllküla, Klooga ja Viljandi põgenikelaagrites. Vaid Viljandi põgenikelaagris olid eranditult vene rahvusest põgenikud, üle poole neist alla 15-aastased lapsed (vt Tabel 1).⁸⁴ Venelaste hoidmist lahus kohalikust elanikkonnast ja teistest evakueeritutest on ilmselt kasutatud kui “*abinõud rassilise segunemise ärahoidmiseks siia paigutatud sõjapõgenikega (venelastega)*”,⁸⁵ kuigi laagrite tühjendamiseks ja põllutööjõuks planeeriti neid siiski taludesse viia. Samas peeti

⁷⁵ Malve & Reppo 2024, 7.

⁷⁶ Rahi-Tamm, A. & Kuusik, A. 2017. Tagasi esivanemate maale: eestlaste evakueerimine Loode-Venemaalt 1942–44. – *Ajalooline Ajakiri*, 1, 103–137. Tallinn, 118.

⁷⁷ Lisaks ristripatsitele esines näiteks jalanõusid, peakatteid, rõivajäänuseid, peegleid, pandlaid, nõöpe, trukke ja haaknõelu.

⁷⁸ Malve & Reppo 2024, 8.

⁷⁹ Muutmata kirja pildiga: Gregori Stolarow ning Tatjana Danilova, Evdokia Danilova ja Anastasia Danilova. Tatjana oli 24. aprillil 1943 laagrist lahkudes rase ning sünnitas 4. oktoobril Tahkusel tütre Nadežda. 1944. aastal Anastasiat enam nendega märgitud pole. Vt Lisa 4.

⁸⁰ RA, ERA.R-819.1.4, f. 64, 74–76. Vt ka Rahi-Tamm & Kuusik 2017, 127.

⁸¹ Noormets, T. (koos.). 2002. *Eesti Julgeolekupolitsei aruanded 1941–1944: Eesti üldine olukord ja rahva meeleolu Saksa okupatsiooni perioodil politseidokumentide peeglis. Ad fontes 11*. Tallinn: Riigiarhiiv, 84–85.

⁸² RA, ERA.R-819.1.4, f. 43–54.

⁸³ RA, ERA.R-819.1.4, f. 43.

⁸⁴ RA, ERA.R-819.1.4, f. 66.

⁸⁵ RA, ERA.R-819.1.4, f. 65.

ebatõenäoliseks, et talupojad kõik vene põgenikud ära toita-riietada-majutada suudavad ja tahavad.⁸⁶

Need põhimõtted kohalike ja venelaste eraldamisel ja lahus hoidmisel võisid olla ka põhjuseks, miks otsustati rajada omaette surnuaed, kuigi linnas oli mitu tegutsevat surnuaeda. Oma osa võis olla ka nakkusohul (vt allpool). Viljandi õigeusu koguduse kasutuses olid sel ajal I, II ja III kalmistu⁸⁷ – täna Viljandi Vana kalmistul asuv õigeusu kalmistu, Viljandi Hiie kalmistu ja Viljandi Toome kalmistu. EAÕK Viljandi koguduse kirikuraamatutes puuduvad ka sissekanded laagris matusetalituste läbiviimise kohta. Kuna teravad lahkkelid EAÕK kiriku kasutamisel tekkisid 1944. aastal isegi kohalike, Narvast evakueeritud venelastega,⁸⁸ olid põgenikelaagri usuelu ja matusetalitused ilmselt teisiti korraldatud. Pole välistatud, et laagritele oli määratud näiteks läbi Põgenike Valitsuse, Stalag 332 või Dulag 375 juhtkonna eraldi hingetalitaja, kuid pastor võidi saada ka näiteks läbi Eesti Rahva Ühisabi. Kõige tõenäolisem on aga, et põgenike hulgas oli oma pastor – näiteks esineb 1. märtsil 1943 Stalagist 332 Pärnusse viidud evakueeritute seas üks pastor (Alexei Postnow, s. 1898).⁸⁹ 1943. aasta septembris on kirjeldatud, et põgenikelaagrites töötavad preestrid ning igal perel on kaasas pühakupilt või valmistatud käepäraste vahenditega uus.⁹⁰

Maetute tee Viljandisse ja nende geograafiline päritolu

Ümberasustamise ja läbijuhtimise kavas on kirjeldatud evakueeritavate planeeritud marsruute ja teed Eestisse. Liikumistempo pidi olema 15 km päevas ning evakueeritavad ei tohtinud kokku puutuda kohalikega. Toitlustamine oli organiseeritud ettenähtud punktides.⁹¹ Liikumisel ja kohalejõudmisel anti 350 g leiba päevas, järgmise päeva peale.⁹² Eestisse jõudnud soomlased, ingerlased, eestlased ja teised eraldati Tapal ja Paldiskis venelastest.⁹³ Ümberasujateks nimetati eestlasi ja nende “hõimurahvaid”, kes jäid Eestisse, kõik ülejäänud loeti sõjapõgenikeks.⁹⁴ Nagu mainitud, paigutati põgenikud alguses karantiinilaagrisse, mille eesmärk oli nakkushaiguste (sügelised, rõuged, tingud, tüüfus, tiisikus jpm) leviku pidurdamine laagrites ja kohaliku elanikkonna seas. Neis töötasid spetsiaalsed desinfektorid.⁹⁵

Kuna peamine karantiinilaager asus Paldiskis ning sõjapõgenikke liigutati Eesti-siseselt, oli alust eeldada, et Viljandi põgenike liikumise kohta leiab materjale just 180 km kaugusel asunud laagrite toimikutest. Põllküla-Klooga-Paldiski sõjapõgenike laagrite eesmärgiks oli peamiselt Leningradi oblastist (aga mitte ainult) Saksa vägede okupeeritud alalt evakueeritud ingerisoomlaste, eestlaste, lätlaste ja venelaste ajutine majutamine. Laagritest pidid evakueeritud edasi liikuma kas Soome või jääma Eesti, aga ka Läti ja Saksamaale. Soome

⁸⁶ RA, ERA.R-310.1.142, f. 8.

⁸⁷ vt nt RA, EAA.1995.1.8.

⁸⁸ Noormets 2002, 302, 357.

⁸⁹ RA, ERA.R-310.1.73, f. 109p. Heaks näiteks on Austrias Gneixendorfis asunud Stalager XVII B, kus oli sisse seatud õigeusu altar ja kabel, vt [BArch N 1578-BILD-0014](#) ja [BArch N 1578-BILD-0020](#).

⁹⁰ Sõjapõgenikke ida aladelt Eestisse. – *Sakala* (1878–1940), nr. 148, 29.09.1943, lk 2, 4. <https://dea.digar.ee/article/sakalaew/1943/09/29/10>, 16.05.2025.

⁹¹ RA, ERA.R-819.1.4, f. 46.

⁹² RA, ERA.R-819.1.4, f. 48.

⁹³ RA, ERA.R-819.1.4, f. 56.

⁹⁴ RA, ERA.2985.2.37, f. 60.

⁹⁵ RA, ERA.R-819.1.4, f. 60–61.

evakueeriti läbi laagrite 1942.–1944. aastal umbes 63 000 ingerisoomlast.⁹⁶ Põllküla puhul on olemas nii laagrisse saabunute kui edasiliikunute nimekirjad (RA, ERA.R-937). Kloogal asus 1942. aastal enne Klooga koonduslaagri avamist 1943. septembris aga umbes 100 sõjavangi ning sinna viidi 1943./1944. aasta talvel Leningradi oblastist evakueeritud ingerlasi, soomlasi ja venelasi. Sõjavangid, sõjapõgenikud ja koonduslaagrisse toodud elased eraldi.⁹⁷ Laokülas paiknes 1944. aasta suvel Klooga harulaager sõjapõgenikele vaid mõned nädalad.⁹⁸

On teada, et 3000 põgenikust, kes viidi Põllküla-Klooga-Paldiski laagritest mujale talutöödele, jõudis osa lisaks Harju- ja Pärnumaale ka Viljandimaale,⁹⁹ aga kuna väikeseid lapsi tööjõuna ei rakendatud, ei leidu laagri andmeid tööle saatmise toimikutes, nt kindralkomissariaadi materjalides. Lisaks Narva kaudu Ingerimaalt Eestisse toodutele evakueeriti 1943. aastal Peipsitaguselt alalt samuti eestlasi ja venelasi, kuid seal paiknes ka teisest rahvusest isikuid. Juunis 1943 viidi läbi Viljandi Kloogale karantiini ja sealt edasi Soome umbes 300 ingerlast.¹⁰⁰ Läbi Vana-Irboska, Võõpsu ja Krivski tuli aga 1943. aasta oktoobri esimestel päevadel Eestisse eestlasi, venelasi, lätlasi, soomlasi ja sakslasi;¹⁰¹ Peipsitaguseid venelasi oli 8. oktoobril oodata “kaunis suur arv”.¹⁰² 1943. aasta oktoobris Vana-Irboska, Võõpsu ja Krivski kaudu Eestisse saabunud olid pärit Renja valla Polohviku ja Vetserja külast, Sambla valla Kasakida, Sambla ja Lu külast, Sirotska rajoonist, Oudovast, Slanzyst, Polnast ning Novoselje külast.¹⁰³

Viljandisse saabunud põgenike kohta on informatsiooni nii karantiinilaagritest kui põgenikelaagrist endast. 5. jaanuaril 1943 anti Stalagist 332 käsk Pärnusse viia 13 tsiviilisikutest sõjavangi – 2 meest, 9 naist ja 2 last.¹⁰⁴ 1. märtsil 1943 viidi Stalagist 332 Pärnusse 54 evakueeritud.¹⁰⁵ 24. aprillil viidi Viljandist Pärnusse veel 44 evakueeritud tsiviilsõjavangi (vt Tabel 1). Kuna esitatud on nimed ja sünnikuupäevad, mõnes nimekirjas ka rahvused ja liikumispunktid, annab see võimaluse otsida isikute täpsemat päritolu. 1943. aasta novembris ja detsembris esitatud põgenike arvud hõlmavad vaid statistikat ja rahvust (kõik venelased). 1944. aasta 1. veebruari seisuga oli Viljandis ametlikult 1673 registreeritud põgenikku, kuid kuna esines probleeme põgenike kirjanekuga, on samas dokumendis ära toodud põgenike tegelikud arvud. Nii on 10. veebruaril märgitud 2630 põgenikku, kellest 500 paiknes põgenikelaagris.¹⁰⁶ 1944. aasta kevadel seati sisse komisjonid varem talutöödel olnud (vene) põgenike suunamisega

⁹⁶ Noormets, T. 2001. Eestlaste ja teiste rahvusvähemuste ümberasustamine Loode-Venemaalt Saksa okupatsiooni ajal 1942–1943. – *Tuna*, 2, 39–59. Tallinn, 40–41. https://www.ra.ee/wp-content/uploads/2017/03/NoormetsTiit_Eestlaste_ja_TUNA2001_2.pdf, 6.05.2025.

⁹⁷ Västriku, R. 2001. Klooga koonduslaager. Vaivara süsteemi koletu lõpp. – *Vikerkaar*, 8/9, 147–155. Tallinn, 148, 150.

⁹⁸ Västriku, R. & Maripuu, M. 2006. Vaivara concentration camp. – *Estonia 1940–1945. Reports of the Estonian International Commission for the Investigation of Crimes Against Humanity*, eds. T. Hiio, M. Maripuu & I. Paavle, 719–738. Tallinn: Inimsusevastaste Kuritegude Uurimise Eesti Sihtasutus, 721.

⁹⁹ Kurs, O. 1990. Ingeri põliselanike saatust. – *Akadeemia*, 7, 1493. <https://www.digar.ee/arhiiv/nlib-digar:101386>, 7.05.2025 ja vt nt 19. märtsil 1943 saadetud arupärimine 1942. aastal Paldiski karantiinist Viljandisse liikunud eestlastest sõjapõgenike kohta, RA, ERA.3174.2.32, f. 114.

¹⁰⁰ RA, ERA.3742.2.669.

¹⁰¹ RA, ERA.R-819.1.4, f. 27–30.

¹⁰² RA, ERA.R-819.1.4, f. 34.

¹⁰³ RA, ERA.R-819.1.4, f. 29–22, 39.

¹⁰⁴ RA, ERA.R-310.1.73, f. 186. Palve kordamine: RA, ERA.R-310.1.74, f. 136.

¹⁰⁵ Esialgu planeeriti viia 53 inimest, viidi 54, aga ümberpaigutamise nimekirjas on 52 nime. RA, ERA.R-310.1.73, f. 106, 112, 118, 127.

¹⁰⁶ RA, ERA.R-310.1.240, f. 5.

Viljandi ja Tamsalu põgenikelaagritesse. Kahe kuuga, 1944. aasta juuniks oli saadetud laagritesse 350-400 venelast.¹⁰⁷

Eksperdi hinnangu käigus oli võimalik kindlaks teha 43 isiku nimed, kes Põllküla karantiinist sel ajal Viljandisse saadeti – 23. veebruaril 1944 neli, 25. veebruaril kaheksa, 1. märtsil viisteist ja 28. juunist kuusteist (vt Tabel 1 ja Lisa 3). Viimaste puhul on märgitud ka nende planeeritud sihtkoht – Saksamaa.¹⁰⁸ 1. maiks 1944 oli Viljandi linnas ja kreisis põgenikke kokku 1835, neist 652 venelased. Kuna vene põgenikud on loetletud teistest eraldi, võib eeldada, et kehtis sama kord, mis varem ning vene põgenike arv on seotud põgenikelaagris hoitute arvuga.¹⁰⁹ Seda kinnitavad samuti 1. mail Viljandist telefoni teel saadetud andmed sõjapõgenike kohta. Linnas elas neil andmetel 44 ning kreisis 69 vene põgenikku.¹¹⁰ Seega oli põgenikelaagris tol hetkel ilmselt 539 vene rahvusest isikut (vt Tabel 1).

Tabel 1. Viljandi Stalag 332 ja Dulag 375 põgenikud numbrites

Kuupäev	Kokku	Kuni 15. a lapsed	15.–60. a mehed	15.–60. a naised	60+ mehed ja naised	Viide
5.01.1943	Min 13	2	2	9		RA, ERA.R-310.1.73, f. 186; RA, ERA.R-310.1.74, f. 136.
1.03.1943	Min 54					RA, ERA.R-310.1.73, f. 105–109, 112, 118, 127
24.04.1943	Min 44					RA, ERA.R-310.1.74, f. 157–158
24.11.1943	1065	583	72	302	108	RA, ERA.R-819.1.4, f. 66
1.12.1943	1057	578	72	301	106	RA, ERA.R-819.1.4, f. 70
8.12.1943	1050	573	72	299	106	RA, ERA.R-819.1.4, f. 96
15.12.1943	1051	567	73	300	111	RA, ERA.R-819.1.4, f. 98
22.12.1943	1041	558	73	299	111	RA, ERA.R-819.1.4, f. 99
10.2.1944	500					RA, ERA.R-310.1.240, f. 6
*1.5.1944	539	100 ¹¹¹	133	306		Arvutatud RA, ERA.R-310.1.240, f. 7, 17 põhjal

1943. ja 1944. aasta kirjalike allikate põhjal on vähemalt 155 isiku puhul võimalik väita, et nad olid Viljandi Stalagis 332 või Dulagis 375 hoitud põgenikud ning neist 43 asusid kindlasti moonaladudes. Kuna mitmel puhul on tegu väikeste lastega perekondadega ja laste suremus oli laagris suur (vt all), ei pruukinud kõik pereliikmed laagrist edasi liikuda ja võivad olla maetud Järveotsalt leitud kalmistule. Paraku on 155 isiku eluloo uurimine on äärmiselt ajamahukas ja selle eksperdi hinnangu raamidesse ei mahu. Küll aga on tabeldatud kujul esitatud kõigi 155 isiku

¹⁰⁷ Noormets 2002, 321.

¹⁰⁸ RA, ERA.R-937.1.10, f. 32.

¹⁰⁹ RA, ERA.R-310.1.240, f. 7.

¹¹⁰ RA, ERA.R-310.1.240, f. 17.

¹¹¹ 44 poissi ja 56 tüdrukut.

andmed eesmärgiga need teha avalikult kättesaadavaks läbi DataDOI, et põgenike järglastel või neil endil tekiks võimalus info leidmiseks.

Võimalikud surmapõhjused ja matmiste asjaolud

Kuna ühelgi maetul ei tuvastatud vägivalda tundemärke,¹¹² on surmapõhjustena välistatud mahalaskmised, poomised jms vägivaldsed surmad. Ka võiks olla välistatud gaasitamine, võttes arvesse matuste paiknemist ja läbi viidud matusetalitusi. Matused asuvad vähemalt nelja korrapärase paralleelse reana loode-kagusuunalise paigutusega kalmistul, igas reas umbes 18–20 üksteise kõrval paiknevat korrapärase sissekaevega hauda. Matusetalituseks on hangitud korralikult, suure hulga tehase-naeladega kokku löödud ja viimistletud kujuga kirstud ning hauapanused esinevad kirstude sees ja peal. Samuti pole teada, et alal oleks kunagi olnud hauatähiseid ega kääpaide.¹¹³ Hauatähiste aluseid või sissekaeveid haudade peatsites või jalutsites arheoloogiliste kaevamiste käigus samuti ei tuvastatud.

Kommunistlikus propagandas on Viljandi vangilaagri puhul viidatud korduvalt laagrisse mõistetute näljasurmale.¹¹⁴ Esialgne osteoloogiline analüüs toetab väidet, et põgenikelaagris olid eriti halvad tingimused.¹¹⁵ Kohalike kaebustes on Viljandi põgenikke kutsutud “äärmiselt räpasteks” ning Viljandi nädala-aruanDES heidetakse ette tervishoiunõuete jälgimise puudulikkust ja väga halba toitlustamist. Peamise toiduna anti põgenikele Viljandis suppi, mis olid tehtud koortega keedetud või isegi halvaks läinud kartulitest; ka oli leib halva kvaliteediga. Nädala-aruanne järeldab: “Põgenikud kannatavat ilmselt **alatoitluse** all, mis eriti **väikelaste** juures toob kaasa **surmajuhtumeid**.”¹¹⁶ Just vene rahvusest põgenike halba olukorda on kirjeldatud ka 10. detsembril 1943 – teistest rahvustest pikemalt põgenikelaagritesse jäävad venelased saavat liha asemel hobuseliha ning köögivilju, kuiv- ja tangaineid ja lastele mõeldud piima ei saa nad üldse (vt Tabel 2). Supp koosnes ainult rukkijahust ja kartulitest, oli madala rasvasisaldusega ja maitsetu ning **ei sobinud väikelastele ja alaealistele, kes seetõttu haigestusid või surid**.¹¹⁷

Tabel 2. Sõjapõgenike toidunorm nädalas Viljandi laagri olukorda kirjeldavast dokumendist (RA, ERA.R-819.1.4, f. 77).

Kogus	Toiduaine	Kalorid nädalas ¹¹⁸
2000 g	leib	4220
180 g	rasva	1620
250 g	liha (hobuse)	345
150 g	kuivtoiduained (rukkijahu) (ei saa)	0
100 g	suhkur	399
3500 g	kartul	2614
1500 g	aedvilja (ei saa)	0
3,5 l	piima, 8. a (ei saa)	0
	Kokku nädalas	9198 kcal
	Kokku päevas	1314 kcal

¹¹² Kirjavahetus Martin Malvega, 5.–6. mai 2025.

¹¹³ Aga vt Viljandi sõjavangide hauatähiseid: RA, EFA.217.0.183431 ja RA, EFA.217.0.183432 ning võrdle nt Moosburgi vangilaagrisse maetute hauaplatside jaotust ja kuju: [BArch N 1578-BILD-051-09](#).

¹¹⁴ Ojalo 2022, 144.

¹¹⁵ Vt ka Rahi-Tamm & Kuusik 2017, 127.

¹¹⁶ RA, ERA.R-819.1.4, f. 64.

¹¹⁷ RA, ERA.R-819.1.4, f. 72, 75.

¹¹⁸ Toidukoostise andmebaasi Nutridata andmete põhjal, <https://tka.nutridata.ee/et/>, 16.05.2025.

Kuna märgitud on ka leiva ja kartulite halba kvaliteeti, on Tabelis 2 esitatud päevased kalorid pigem kõrgemad kui see, mis tegelikult põgenike toidulauale jõudis. Mõõduka kehalise aktiivsuse puhul olid vanemad kui 3-aastased lapsed sellise kalorite hulga juures alatoidetud, kusjuures tuleb arvestada veel ka toidu toiteväärtust ning seda, et sülelapsi imetavad emad ei tarbinud tegelikult samuti piisavalt kaloreid.¹¹⁹ 1. oktoobrist 1. detsembrini 1943 olla põgenikelaagrites surnud 241 venelast.¹²⁰ Nagu ülal toodud, olid vene rahvusest põgenikud Paldiskis, Põllkülas, Kloogal ja Viljandis. 1. juunil 1944 saadetud telegrammis öeldakse, et vene evakueeritute laagris Eestis on olukord trööstitu ja et kohalikud administratiivvõimud peavad põgenikke “tütuks katkuks” ning ei võta mingeid samme olukorra parandamiseks.¹²¹

Kuid mitte ainult alatoitumine polnud laagris viibinute üheks võimalikuks surmapõhjuseks. Saksa okupatsiooni ajal esines Viljandis mitmeid epideemiaid, näiteks 1941.–1942. aasta talvel tüüfuse ehk tähnilise soetõve epideemia.¹²² Seejärel levis tüüfus epideemia üle Eesti.¹²³ Sama epideemia tõttu oli Paldiski karantiinilaager kaks kuud suletud ning epideemia suremus olla mõnes maakonnas olnud 12%.¹²⁴ 23. novembril 1943 teatati, et Viljandi põgenikelaagris levis tähniline soetõbi, millesse oli haigestunud 18 inimest. Kuna laagri valve oli nõrk ning põgenikud käisid linna pealt ja kuni 10 km linnast asuvatest taludest toidukraami hankimas/kerjamas, tekitas see kohaliku tervishoiu eest vastutatavatel asutustele nakkushaiguse leviku osas muret.¹²⁵ Vaadates tabelis 1 toodud andmeid, oli laagris 24. novembril 1065 inimest ning 22. detsembril 1041 inimest. Eeldades, et vahe tuleb sisse surmadest ja kuna 15. detsembril lisandus viis üle 60-aastast meest või naist, tähendaks, see et kuu aja jooksul suri umbes 29 inimest. See pole väga erinev Põllküla laagri suremusest, mille kohta nimekirjad säilinud.

Põllküla-Paldiski-Klooga laagrites esines lastel teistest haigustest näiteks rahhiiti ja muid ainevahetushäireid, erüsiipelit (roospõletik) ning meningiiti.¹²⁶ EAÕK kirikuraamatu põhjal oli vaatlusalusel perioodil Viljandis sagedaseks surmapõhjuseks ka tuberkuloos.¹²⁷ 1944. aasta kevadel ja varasuvel levis Eestis taaskord tüüfus, aga anti teada ka marutaudi puhkemisest, sealhulgas Viljandi ümbruses.¹²⁸ Ka pole selge, kas põgenikelaagri lapsed läksid 1944. aasta sundvaksineerimise aktsiooni alla või mitte.¹²⁹ Viimasel juhul võis suremus veelgi enam olla olnud mõjutatud nakkushaigustest. Vangilaagrite puhul on statistilised andmed näidanud, et suremus 1943. aasta lõpus levinud tüüfuse epideemia ajal oli näiteks Narva vangilaagris 10% ja

¹¹⁹ <https://toitumine.ee/toitumine-erinevates-eluetappides/lapsed/laste-energia-ja-toitainete-vajadus>, 16.05.2025.

¹²⁰ RA, ERA.R-819.1.4, f. 72.

¹²¹ LAMO.500.12463.93, f. 1–2.

¹²² Hiio 2011, 194; Ojalo 2022, 144.

¹²³ Hiio 2011, 199; Noormets 2002, 47.

¹²⁴ Noormets, 2002, 47.

¹²⁵ Saaremaal õigustati näiteks kahe hulkuva ja kerjava vene sõjapõgeniku mahalaskmist muuhulgas just sellega, et põgenikud levitavad tähnilist tüüfust (RA, ERA.R-819.1.4, f. 64). Ka on märkimisväärne, et 1942. aasta mais mõisteti Viljandi vangilaagri voorimees kaheksaks kuuks vangi, sest vahetas vangiga riideeseme toidu vastu ajal, mil laagris levis plekiline soetõbi. Viljandi voorimees sõjavangidega sahkerdamise pärast vanglasse. – Sakala (1878–1940), nr. 83, 30.05.1942, lk 2. <https://dea.digar.ee/article/sakalaew/1942/05/30/9>, 16.05.2025. Vt ka Noormets 2002, 309.

¹²⁶ Raudalainen, T. 2014. *Oma maa ubina äitsen: ingerisoomlased 20. sajandil*. Tallinn: Argo, 343.

¹²⁷ RA, EAA.1995.1.8.

¹²⁸ Noormets 2002, 314.

¹²⁹ Noormets 2002, 315.

Narva-Jõesuu vangilaagris 13%.¹³⁰ Lõpliku vastuse laagri suremusest annaks kindlasti kalmistu arheoloogilised kaevamised ja informatsioon 1944. aasta põgenike arvude kohta.

Suremust saaks uurida ka kaude näiteks kirstude või naelade tellimuste põhjal, kuid uuritud ostulubade seas Viljandi põgenikelaager ei esinenud. Samas võidi naelad saada ERÜ abil, kes näiteks 1943. aasta oktoobris küsis nädala jooksul ostuluba suisa 11 kg naeltele.¹³¹ Ka võiks aidata puusepa arvete, tellimuste või ostulubade uurimine, kuid neid ei õnnestunud leida. 1942. aasta augustis kogutud andmete põhjal oli Viljandi vallas vaid üks tisleritöökoda Päeva talus, mida pidas Voldemar Kauge. Töölisi oli üks.¹³² 20 aastat tegutsenud tisler täitis andmete kogumise ajal tellimusi vaid tsiviilelanikele.¹³³ Pigem on tõenäoline, et arhailise ilmega kirste valmistas keegi laagris kohapeal – eriti kuna laagris oli sadakond täiskasvanut, kelle seas võis olla ka puuseppi. 1. märtsil 1943 Pärnusse viidute hulgas oli kaks puuseppa, üks treial ja üks tisler.¹³⁴ Kokkuvõtvalt võib järeldada, et maetute ja sealjuures eriti laste **surma põhjustasid tõenäoliselt alatoitumine ning põgenikelaagri väga halvad elamistingimused**, mille tagajärjel levisid nakkushaigused.

Kalmistu kultuuriväärtuse hinnang

Esialgse hinnangu põhjal on tänaseks päästekaevatud veidi alla kolmandiku sellele kalmistule maetute säilmetest. Tegemist on ainsa tsiviilisikutest põgenike kalmistuga, mis on peale Eesti taasiseseisvumise algusaega avastatud. Veel enam – erinevalt Järveotsa kalmistutest oli teiste kalmistute puhul nende olemasolu ja ligikaudne asukoht teada. Kuna eksperdihinnangu raames oli võimalik kindlaks teha 155 isiku nime, kes Viljandi laagris põgenikuna viibisid, tuleb arvestada, et ellujäänud või maetute teised pereliikmed võivad nõuda oma omakeste säilmed tagasi.¹³⁵ Sealjuures teeb olukorra keerulisemaks tänane poliitiline olukord, kus lisaks üksikisikutele tuleb selle kalmistu puhul arvestada niigi kriitiliste rahvusvaheliste suhetega Vene Föderatsiooniga ja sellega, et kalmistu uurimisel tehtud sammud on tavalisest suurema tähelepanu all.

Kalmistu kultuuriväärtuse hindamisel tuleb silmas pidada, et Teise maailmasõja käigus hukkunud tsiviilisikute kalmistute aga ka varem teadmata põgenikelaagrite avastamine on Euroopas haruldane. Väheste või puuduvate kirjalike allikate puhul on rõhutatud arheoloogia olulisust minevikusündmuste uurimisel,¹³⁶ aga ka inimõiguste rikkumiste, nt vangilaagrite uurimise tagajärjel tekkida võivate kaasuste juures.¹³⁷ Vangi- ja põgenikelaagrisüsteemiga

¹³⁰ Västriik & Maripuu 2006, 726.

¹³¹ vt RA, ERA.3142.2.147, Eesti Rahva Ühisabi palve Viljandi Maavalitsusele 3 kg naelte ostmiseks rindesõdurile saadetavate pakikeste pakkimiskastide kinnilöömiseks, 8.10.1943 ning sama kuupäevaga Ostuluba 2” naelte ostmiseks, lisaks ERÜ palve 9.10.1943 5 kg 2-tolliste naelte ostmiseks samaks otstarbeks, millele samal päeval anti luba osta 2 kg selliseid naelu. Ka palus ERÜ Viljandi Rahvaköök luba osta 3 kg naelu 15. oktoobril, mis anti samal päeval.

¹³² RA, ERA.3142.2.198. Kiri No 31/13675, 15.08.1942.

¹³³ RA, ERA.3142.2.198. Kiri 7086 Ehitusosakonnast, 15.08.1942

¹³⁴ RA, ERA.R-310.1.73, f. 109–109p.

¹³⁵ Vrd nt Põllkülla Mälestushiis, mis õnnistati sisse 22. mail 2022. Põllkülas sai õnnistuse ingerisoomlasste mälestushiis. – *Fennougria*, 31.05.2022. fennougria.ee/pollkulas-sai-onnistuse-ingerisoomlaste-malestushiis, 16.05.2025.

¹³⁶ Persson, M. 2014. Materialising Skatås. Archaeology of a Second World War refugee camp in Sweden. – *Ruin memories. Materialities, aesthetics and the archaeology of the recent past*, eds. B. Olsen & P. Pétursdóttir, 435–461. Routledge: London, 438.

¹³⁷ Hunter, J. & Simpson, B. 2007. Preparing the ground: archaeology in a war zone. – *Forensic Archaeology and Human Rights Violations*, ed. R. Ferillini, 266–292. Charles C. Thomas: Springfield, 268–270.

seonduvatest kalmistutest on eriti edukalt kujunenud Dawid Kobiátka projektid Poolas,¹³⁸ kusjuures tema kaevatud isikud on hiljem ka individuaalselt (riiklikult) ümber maetud.¹³⁹ Kalmistu säilitamise asemel kultuurimälestisena toetab laiem praktika Teises maailmasõja käigus hukkunud tsiviilisikute haudade ja luustike uurimist arheoloogiliste meetoditega ning uuringute lõppedes ümbermatmist tsiviilkalmistule, kust maetuid on tulevikus võimalik perekondade palvel ekshumeerida. Kalmistu säilitamine uuselamu rajooni keskel või uuselamute rajamine säilmetele pole eetiline.

Kokkuvõte

Kirjalike allikate, esemeleidude, orto- ja aerofotode, kaartide, fotode ning Teise maailmasõja kulu ja paigaloo põhjal on kalmistu AK31200 näol tegemist hiljemalt 1943. aasta jaanuari või septembri ja oktoobri vahel rajatud ja vähemalt 1944. aasta 28. juunini endise Eesti Kaitseväge laskemoonaladudes tegutsenud vene rahvusest põgenike laagri kalmistuga. Laagrisse oli paigutatud vähemalt 1065 isikut, kellest üle poole olid alla 15-aastased lapsed. Elamistingimuste ja alatoitumise tõttu oli laste suremus suur, mida toetavad nii kirjalikud allikad kui arheoloogilised kaevamised. Tõenäoliselt leidub kalmistu alal veel mitukümmend (laste) hauda. Vastavalt kogutud andmetele on kalmistuga seotud huvigrupiks Vene Föderatsiooni kodanikud või isikud, kes on sündinud tänase Vene Föderatsiooni alal, kelle arvamusega on oluline arvestada kalmistu küsimustes. Täpsemalt oli eksperdihinnangu käigus võimalik nimeliselt välja selgitada vähemalt 155 isikut, kelle omaksed võivad olla Viljandisse maetud, kuid neid on mõistagi veel.

Nende andmed on loetletud Lisades 3 ja 4 ning nende elulugude uurimine võib anda laagri kohta täiendavat informatsiooni. Kuna Sõjapõgenike Korraldamise Valitsus nõudis teateid laagrist telefoni teel iga päev ja kirjalikult iga nädala kohta kolmapäevaks,¹⁴⁰ on kirjalikke allikad laagri kohta veelgi. Samuti õnnestus eksperdihinnangu koostamisel selgeks teha, et täiendavat infot on Saksa Riigiarhiivis,¹⁴¹ Läti Ajalooarhiivis¹⁴² ja Poolast Pilecki Instituudi arhiivis,¹⁴³ kuid nimetatud säilikuid, ka digiteeritud saab külastada vaid kohapeal ja see pole käesoleva eksperdihinnangu raames võimalik. Samuti on tõenäoline, et Vene Föderatsiooni arhiivides on tallel asjakohaseid säilikuid, kuid nende uurimist raskendab Venemaa lähenemine Teise maailmasõjaga seotud arhiivallikatele, mille juurdepääs on ajutiselt või alatiselt piiratud või salastatud, aga ka hetkeline sõjalis-poliitiline olukord Euroopas.

¹³⁸ Vt nt Kobiátka, D., Karski, K., Pawleta, M., Czarnik, M., Wysocka, J., Lynch, P., Michalski, M., Lokś, A., Rennwanz, J. & Góra, E. 2025. Restoring their Identity – Archaeology, Ethnography, and the Missing PoWs of Stalag VIII B (344) Lamsdorf. – *Journal of Field Archaeology*, 1–19.

¹³⁹ Kobiátka, D. 2024. “We Found People...” – The Discovery, Research, Experiences and Artistic Documentation of Mass Graves from 1945 in Death Valley in Chojnice, Poland. – *Journal of Contemporary Archaeology*, 10, 310–327 ja ettekanne „An archaeology of mass crimes. The case of discovering 700 victims from the Second World War in Death Valley, Poland“ konverentsil Post-Medieval Archaeology Congress 2025 Lissabonis, 11.04.2025.

¹⁴⁰ RA, ERA.R-937.1.1, f. 5.

¹⁴¹ Valiku viiteid leiab: Megargee, Overmans & Vogt 2022, 91, 119, 328.

¹⁴² LVVA.FP.1026.1.17. Unterbringung von ehem. V.-Leuten (Geheimnisträger) und überlaufenden Feindagenten aus dem Bereich der H. Gr. Nord. Oberkommando H. Gr. “Nord” an Verbindungsführer des SD z. H. Gr. Nord, 31.5.1944.

¹⁴³ Archives of the Pilecki Institute, IP/Arch/7/35.8.9.2/290, Sprawdzanie Stalagu 332 w Viljandi (Estonia) w 1942/1943 r. Tom z dokumentami, <https://archiwum.instytutpileckiego.pl/dlibra/publication/35316/edition/32560>, 2.05.2025.

Kirjalikud allikad

*Fondide loetelu*¹⁴⁴

EAA.1995 EAÕK Viljandi kogudus

EAA.M-765 Viljandi Rajooni TSN TK Põllumajandusinspeksioon

EFA.217 Eesti NSV Vabariiklik Komisjon saksa fašistlike sissetungijate ja nende kaasosaliste roimade ja nende poolt tekitatud kahjude uurimiseks [meediateek]

ERA.2985 Mustla Linnavalitsus

ERA.3142 Viljandi Maavalitsus

ERA.3174 Viljandi Vallavalitsus

ERA.3742 Viljandi Ringkonnakohtu Viljandi 1. jaoskonna kohtunik

ERAF.129SM ENSV Riikliku Julgeoleku Komitee lõpetamata uurimistoimikute kollektsioon

ERAF.130SM ENSV Riikliku Julgeoleku Komitee lõpetatud uurimistoimikute kollektsioon

*ERA.R-62 Eesti Julgeolekupolitsei Viljandi Välisosakonna Poliitilise Politsei Referentuur

*ERA.R-64 Eesti Julgeolekupolitsei

*ERA.R-65 Kindralkomissar Tallinnas

ERA.R-310 Pärnu-Viljandi Piirkonnakomissar

ERA.R-360 Viljandi sõjavangide laager

ERA.R-819 Julgeolekupolitsei ja SD Komandör Eestis

ERA.R-937 Põllküla sõjapõgenike karantiin

*ERA.R-1426 Eesti Rahva Ühisabi, ERÜ Viljandi ringkonna fond

LJAMO.500.12463 Reichsministerien und andere Behörden des deutschen Reiches

Arhiivallikad

RA, EAA.1995.1.8, Meetrikaraamat, 1939–1949, EAÕK Viljandi kogudus, RA, Tartu, Eesti.

RA, EAA.M-765.3.129a, leht 1, Viljandi rajooni Pinska, Verilaske, Uusna ja Mönnaste külanõukogude skeemiline kaart, ca. 1950, M 1: 10000, RA, Tartu, Eesti.
<https://www.ra.ee/kaardid/index.php/et/map/view?id=232396>, 10.05.2025.

RA, ERA.2985.2.37, Sisedirektori, Viljandi Maavalitsuse ja Pärnu Piirkonnakomissaari ringkirjad ja teadaanded omamaiste ja sõjapõgenike registreerimise kohta koos kirjavahetusega samas küsimuses. Statistilised kuuaruanded linnaelanike arvu ning sõjapõgenike kohta, 23.01.1943–25.02.1944, Mustla Linnavalitsus, RA, Tallinn, Eesti.

RA, ERA.3142.2.147, Isikute avaldused, tõendid ja load ehitusmaterjalide ostmiseks, 01.10.1943–31.03.1944, Viljandi Maavalitsus, RA, Tallinn, Eesti.

¹⁴⁴ Tärniga on tähistatud need fondid, kust uuringu käigus asjakohaseid säilikud ei leitud.

RA, ERA.3142.2.198, Kirjavahetus ehitustegevuse, natsionaliseeritud kinnisvarade olukorra, sõjapõgenike majutamise ja teistes küsimustes. Valdades asuvate tiseritöökodade ja tiserite nimekirjad, 11.1941–31.03.1943, Viljandi Maavalitsus, RA, Tallinn, Eesti.

RA, ERA.3174.2.32, Kirjavahetus Viljandi tööametiga sõjapõgenikkude korraldamise valitsusega ja teiste asutustega elanike registreerimise ja sõjapõgenike arvele võtmise küsimustes; elanike nimekirjad ja aegunud isikutunnistused, 15.04.1943–17.03.1944, Viljandi Vallavalitsus, RA, Tallinn, Eesti.

RA, ERA.3742.2.669, Juurdlus Nõmm, Arnoldilt riietusesemete varguse kohta sõjapõgenike poolt, 11.05.1943–12.07.1943, Viljandi Ringkonnakohtu Viljandi 1. jaoskonna kohtunik, RA, Tallinn, Eesti.

RA, ERAF.129SM.1.1320-1, LEPPIK Aleksander Ivan (1908). MIKOLAI Hans Hans (1917). NIIT Konstantin Georgi (1905). PARK Jaan Jaan (1892). PIIR Viktor Anna p. (1904). SAAR Osvald August (1917), ENSV Riikliku Julgeoleku Komitee lõpetamata uurimistoimikute kollektsioon, RA, Tartu, Eesti.

RA, ERAF.130SM.1.1563-1, KINK Heino August (1916), ENSV Riikliku Julgeoleku Komitee lõpetatud uurimistoimikute kollektsioon, RA, Tartu, Eesti.

RA, ERA.R-310.1.73, Arbeitseinsatz der Kriegsgefangenen, 1941–1944, Pärnu-Viljandi Piirkonnakomissar, RA, Tallinn, Eesti.

RA, ERA.R-310.1.74, Arbeitseinsatz der Kriegsgefangenen, 1943–1944, Pärnu-Viljandi Piirkonnakomissar, RA, Tallinn, Eesti.

RA, ERA.R-310.1.142, Sõjavangide tööd, 1943, Pärnu-Viljandi Piirkonnakomissar, RA, Tallinn, Eesti.

RA, ERA.R-310.1.240, Sõjavangid, 1943, Pärnu-Viljandi Piirkonnakomissar, RA, Tallinn, Eesti.

RA, ERA.R-360.1.28, Sõjavangide nimekiri ja laagrijuhtide päevaaruandeid arvulise koosseisu kohta, Viljandi sõjavangide laager, RA, Tallinn, Eesti.

RA, ERA.R-819.1.4, Eesti Julgeolekupolitsei B III osakonna ja Tartu ning Narva Välisbüroo ettekanded ja aruanded evakueeritute ning sõjapõgenike kohta. Evakueeritute liikumisteede ja peatuskohtade kaart, 31.05.1943–30.12.1943, Julgeolekupolitsei ja SD Komandör Eestis, RA, Tallinn, Eesti.

RA, ERA.R-937.1.1, Sõjapõgenike Kondamise Valitsuse ringkirjad, 1943–1944, Põlkküla sõjapõgenike karantiin, RA, Tallinn, Eesti.

RA, ERA.R-937.1.10, Laagrist väljasaadetud sõjapõgenike nimekirjad, 1943–1944, Põlkküla sõjapõgenike karantiin, RA, Tallinn, Eesti.

RA, ERA.R-937.1.12, Karantiinis viibinud sõjapõgenike nimekirjad, 1944, Põlkküla sõjapõgenike karantiin, RA, Tallinn, Eesti.

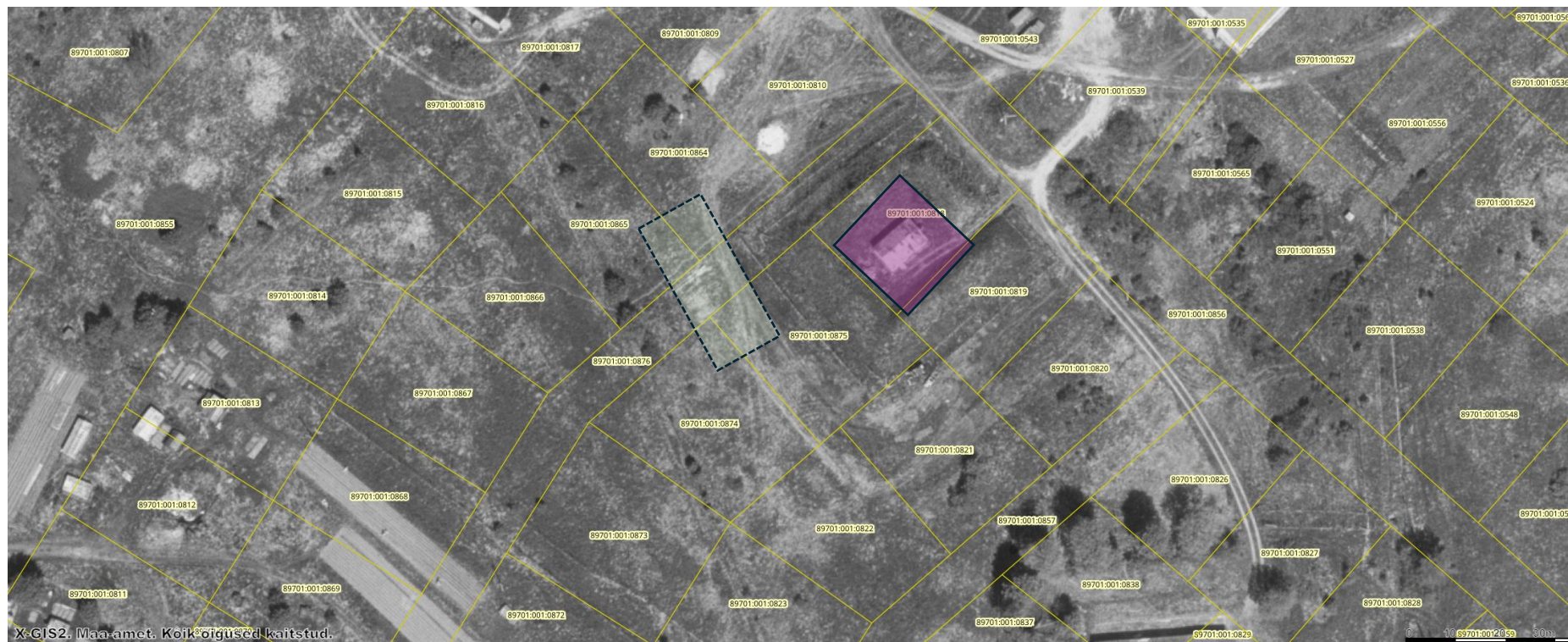
ЦАМО.500.12463.93, Fernschreiben des Sicherheitsdienstes (SD) über die Lage der evakuierten Russen in den Flüchtlingslagern in Estland, 1.06.1944, Reichsministerien und andere Behörden des deutschen Reiches, ЦАМО, Moskva, Venemaa.
<https://wwii.germandocsinrussia.org/de/indexes/values/117976>, 7.05.2025.



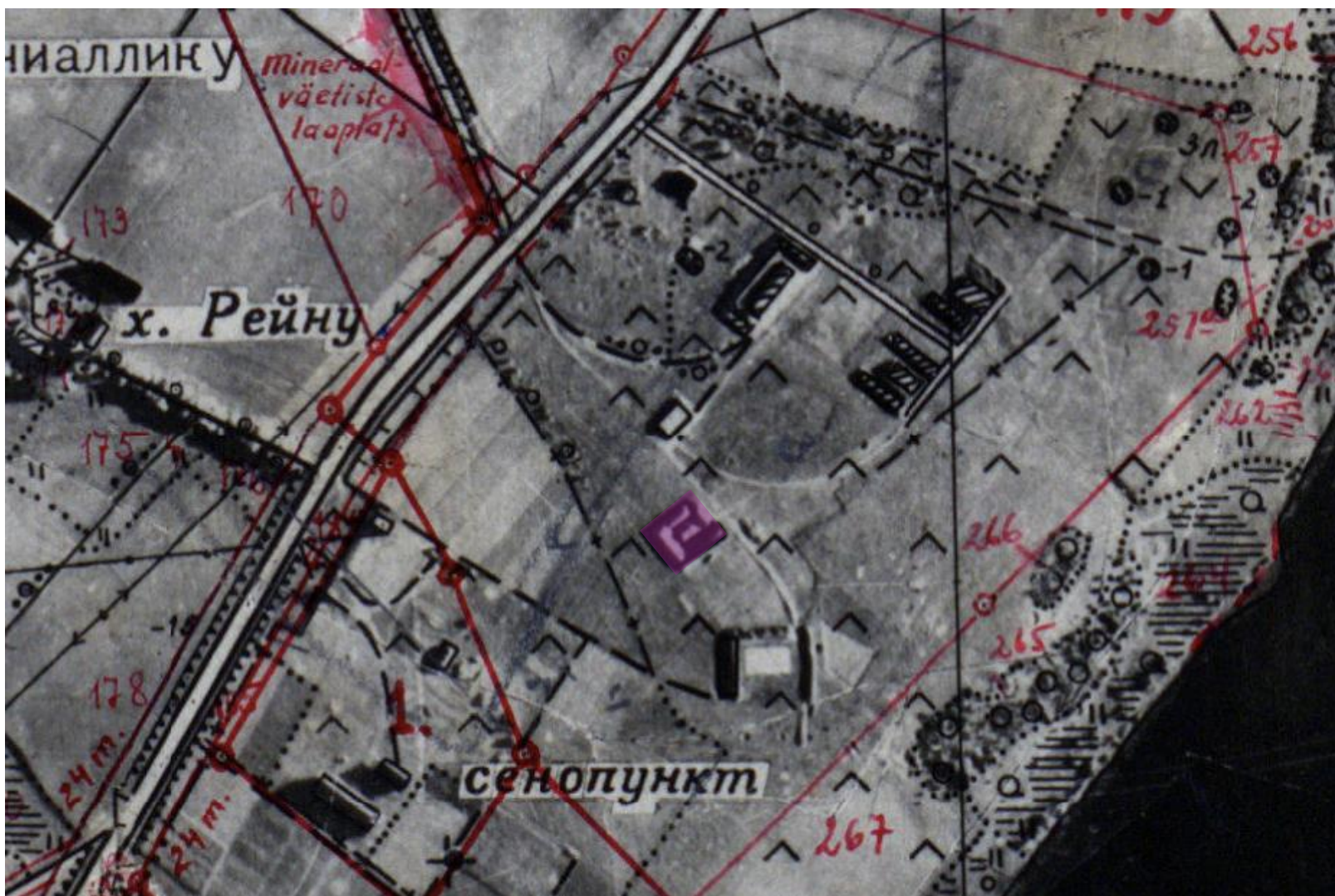
Joonis 1. 18. mai 2025 seisuga kaitse all olev kalmistuala. Allikas: Maa-amet.



Joonis 2. Tuule tn 6 asunud hoone, mille ruudukujulise valli edelakülje ja laagrit ümbritsenud kahekordse aia vahele kalmistu jäi. Matuste read on aerofotol jälgitavad. Aerofotol on kaks aiaosa – suurem laagripool ja sellest lõunas Loojangu tn 1 asunud hoone eraldi kolmnurkses siilus. Allikas: Maaamet, ajalooline aerofoto, ID140048



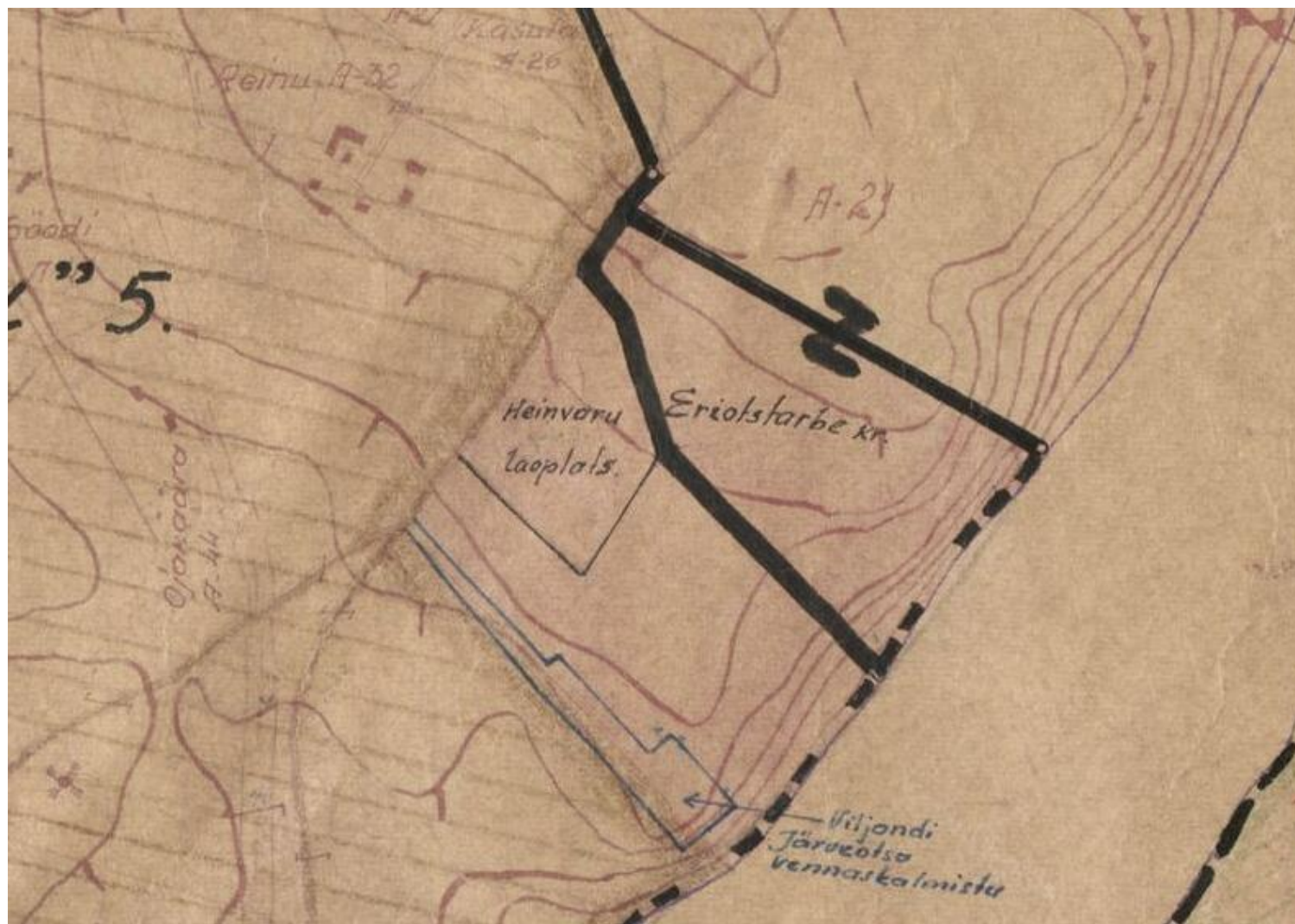
Joonis 3. Tuule 6 asunud hoone (roosa) ja kalmistu ajaloolisel, 1999. aasta aerofotol. Kalmistu on seda ümbritseva valli edelaküljel, paralleelselt laagrit ümbritseva topeltaiga. Puuderida tähistab aia välimist perimeetrit. Allikas: Maa-ameti kaardirakendus, M 1:500.



Joonis 4. 1950. aasta fotoplaani katke. Tuule 6 asunud hoone tähistatud roosaga. Kalmistu on seda ümbritseva valli edelakülje ja sellega paralleelselt jooksvate aedade vahel. Allikas: Maa-amet, fotoladu, foto ID: 194483.

Kalmistu (reg. nr AK31200) eksperdihinnang

Lisa 1. Joonised



Joonis 5. Krunt umbes 1950. aastal. Allikas: RA, EAA.M-765.3.129a.

Kalmistu (reg. nr AK31200) eksperdihinnang

Lisa 1. Joonised



Foto 1. Laagri sissepääs 1944. aastal. Ees vasakul tänase Järveotsa pst 2 krundil seal veel hiljaaegu asunud hoone. Keskkel laagri köök, paremal samuti kruntide arendamiseni alles asunud barakk, täna tõenäoliselt Tuisu 10. Selle taha kaugemale jääb kõnealune kalmistu. Allikas: RA, EFA.217.0.183425.

Kalmistu (reg. nr AK31200) eksperdihinnang

Lisa 2. Fotod

1/5



Foto 2. Tuule tn 6 asunud hoone ja seda ümbritsenud vall. Kalmistu jääb tagumise valli taha. Allikas: RA, EFA.217.0.183412.



EFA.217.0.183409

Foto 3. Laagrit ümbritsenud aed. Allikas: RA, EFA.217.0.183409.



Foto 4. Laagrit ümbritsenud aed järvepoolses küljes. Täpne võttekoht teadmata. Allikas: RA, EFA.217.0.183419



Foto 5. Uuringuala 2020. aasta kevadel peale vallide mahakaevamist. Roosaga Tuule tn 6 asunud krunt. Allikas: Maa-amet, kaldaerofoto, ID3156793, 2020-03-27.

Nr	Perekonnanimi	Eesnimi	Sünd	Vanus	Rahvus	Amet	Vangi nr	Märkus	Viljandis	Mis	Viide
1	Wesslekow	Feodor	1898			Talupoeg		Määrati: Flugplatz Abt. Landwirts. 2.3.43	22.2.1943- 1.3.1943	Viidi Viljandist Pärnusse, nimekirja kontroll	RA, ERA.R- 310.1.73, f. 106, 108, 109
2	Dimitrijew	Igor	1926			Talupoeg		Määrati: Flugplatz Abt. Landwirts. 2.3.43	22.2.1943- 1.3.1943	Viidi Viljandist Pärnusse, nimekirja kontroll	RA, ERA.R- 310.1.73, f. 106, 108, 109
3	Spiridonow	Iwan	1888			Talupoeg		Määrati: Flugplatz Abt. Landwirts. 2.3.43	22.2.1943- 1.3.1943	Viidi Viljandist Pärnusse, nimekirja kontroll	RA, ERA.R- 310.1.73, f. 106, 108, 109
4	Wassiljew	Panfil	1896			Talupoeg		Määrati: Flugplatz Abt. Landwirts. 2.3.43	22.2.1943- 1.3.1943	Viidi Viljandist Pärnusse, nimekirja kontroll	RA, ERA.R- 310.1.73, f. 106, 108, 109
5	Leschtschow	Jakob	1872			Talupoeg		Määrati: Flugplatz Abt. Landwirts. 2.3.43	22.2.1943- 1.3.1943	Viidi Viljandist Pärnusse, nimekirja kontroll	RA, ERA.R- 310.1.73, f. 106, 108, 109
6	Negudin	Iwan	1926			Talupoeg		Määrati: Flugplatz Abt. Landwirts. 2.3.43	22.2.1943- 1.3.1943	Viidi Viljandist Pärnusse, nimekirja kontroll	RA, ERA.R- 310.1.73, f. 106, 108, 109
7	Dimitriow	Peter	1924			Talupoeg		Määrati: Flugplatz Abt. Landwirts. 2.3.43	22.2.1943- 1.3.1943	Viidi Viljandist Pärnusse, nimekirja kontroll	RA, ERA.R- 310.1.73, f. 106, 108, 109p
8	Zwetkow	Iwan	1900			Talupoeg		Määrati: Flugplatz Abt. Landwirts. 2.3.43	22.2.1943- 1.3.1943	Viidi Viljandist Pärnusse, nimekirja kontroll	RA, ERA.R- 310.1.73, f. 106, 108, 109p
9	Jegorow	Nikolai	1923			Talupoeg		Määrati: Flugplatz Abt. Landwirts. 2.3.43	22.2.1943- 1.3.1943	Viidi Viljandist Pärnusse, nimekirja kontroll	RA, ERA.R- 310.1.73, f. 106, 108, 109p
10	Ignatjew	Ilja	1875			Tööline		Määrati: Flugplatz Abt. Landwirts. 2.3.43	22.2.1943- 1.3.1943	Viidi Viljandist Pärnusse, nimekirja kontroll	RA, ERA.R- 310.1.73, f. 106, 108, 109
11	Melnikowa	Maria	1926			Tööline		Määrati: Flugplatz Abt. Landwirts. 2.3.43	22.2.1943- 1.3.1943	Viidi Viljandist Pärnusse, nimekirja kontroll	RA, ERA.R- 310.1.73, f. 106, 108, 109
12	Jefimowa	Maria	1903			Tööline		Määrati: Flugplatz Abt. Landwirts. 2.3.43	22.2.1943- 1.3.1943	Viidi Viljandist Pärnusse, nimekirja kontroll	RA, ERA.R- 310.1.73, f. 106, 108, 109
13	Jefimowa	Anna	1936			Laps		Määrati: Flugplatz Abt. Landwirts. 2.3.43	22.2.1943- 1.3.1943	Viidi Viljandist Pärnusse, nimekirja kontroll	RA, ERA.R- 310.1.73, f. 106, 108, 109

Nr	Perekonnanimi	Eesnimi	Sünd	Vanus	Rahvus	Amet	Vangi nr	Märkus	Viljandis	Mis	Viide
14	Jefimowa	Nina	1938			Laps		Määrati: Flugplatz Abt. Landwirts. 2.3.43	22.2.1943- 1.3.1943	Viidi Viljandist Pärnusse, nimekirja kontroll	RA, ERA.R- 310.1.73, f. 106, 108, 109
15	Jefimowa	Raja	1940			Laps		Määrati: Flugplatz Abt. Landwirts. 2.3.43	22.2.1943- 1.3.1943	Viidi Viljandist Pärnusse, nimekirja kontroll	RA, ERA.R- 310.1.73, f. 106, 108, 109
16	Ignatjew	Feodosija	1877			Töoline		Määrati: Flugplatz Abt. Landwirts. 2.3.43	22.2.1943- 1.3.1943	Viidi Viljandist Pärnusse, nimekirja kontroll	RA, ERA.R- 310.1.73, f. 106, 108, 109
17	Nikitina	Jewdokia	1914			Töoline		Määrati: Flugplatz Abt. Landwirts. 2.3.43	22.2.1943- 1.3.1943	Viidi Viljandist Pärnusse, nimekirja kontroll	RA, ERA.R- 310.1.73, f. 106, 108, 109
18	Nikitin	Peter	1935			Laps		Määrati: Flugplatz Abt. Landwirts. 2.3.43	22.2.1943- 1.3.1943	Viidi Viljandist Pärnusse, nimekirja kontroll	RA, ERA.R- 310.1.73, f. 106, 108, 109
19	Nikitina	Ljusa	1938			Laps		Määrati: Flugplatz Abt. Landwirts. 2.3.43	22.2.1943- 1.3.1943	Viidi Viljandist Pärnusse, nimekirja kontroll	RA, ERA.R- 310.1.73, f. 106, 108, 109
20	Nikitin	Schura	1939			Laps		Määrati: Flugplatz Abt. Landwirts. 2.3.43	22.2.1943- 1.3.1943	Viidi Viljandist Pärnusse, nimekirja kontroll	RA, ERA.R- 310.1.73, f. 106, 108, 109
21	Nikitina	Walja	1942			Laps		Määrati: Flugplatz Abt. Landwirts. 2.3.43	22.2.1943- 1.3.1943	Viidi Viljandist Pärnusse, nimekirja kontroll	RA, ERA.R- 310.1.73, f. 106, 108, 109
22	Tschitschokina	Aleksandra	1910			Kokk		Määrati: Flugplatz Abt. Landwirts. 2.3.43	22.2.1943- 1.3.1943	Viidi Viljandist Pärnusse, nimekirja kontroll	RA, ERA.R- 310.1.73, f. 106, 108, 109
23	Tschitschokina	Maria	1934			Laps		Määrati: Flugplatz Abt. Landwirts. 2.3.43	22.2.1943- 1.3.1943	Viidi Viljandist Pärnusse, nimekirja kontroll	RA, ERA.R- 310.1.73, f. 106, 108, 109
24	Tschitschokina	Walja	1939			Laps		Määrati: Flugplatz Abt. Landwirts. 2.3.43	22.2.1943- 1.3.1943	Viidi Viljandist Pärnusse, nimekirja kontroll	RA, ERA.R- 310.1.73, f. 106, 108, 109
25	Mjulerinen	Olga	1916			Pole märgitud		Määrati: Flugplatz Abt. Landwirts. 2.3.43	22.2.1943- 1.3.1943	Viidi Viljandist Pärnusse, nimekirja kontroll	RA, ERA.R- 310.1.73, f. 106, 108, 109p
26	Saizew	Alexei	1902			Tisler		Määrati: Heeresunterkunfts- verwaltung, Pernau. 4.3.43	22.2.1943- 1.3.1943	Viidi Viljandist Pärnusse, nimekirja kontroll	RA, ERA.R- 310.1.73, f. 106, 108, 109

Nr	Perekonnanimi	Eesnimi	Sünd	Vanus	Rahvus	Amet	Vangi nr	Märkus	Viljandis	Mis	Viide
27	Tarakantschikow	Iwan	1918			Treial		Määrati: Heeresunterkunftsverwaltung, Pernau. 4.3.43	22.2.1943-1.3.1943	Viidi Viljandist Pärnusse, nimekirja kontroll	RA, ERA.R-310.1.73, f. 106, 108, 109p
28	Antonow	Wassili	1920			Lihunik		Määrati: Bes. Johanna Endrekson, Gem. Paikuse Dorf Riitawere, Hof Uuetoa. 6.3.43	22.2.1943-1.3.1943	Viidi Viljandist Pärnusse, nimekirja kontroll	RA, ERA.R-310.1.73, f. 106, 108, 109p, 110-111
29	Maslenkow	Wassili	1930			Pole märgitud		Määrati: Bes. Amalie Kallas, Gem. Rajangu, Dorf Mõisaküla, Ges. "Küüsi". 6.3.43.	22.2.1943-1.3.1943	Viidi Viljandist Pärnusse, nimekirja kontroll	RA, ERA.R-310.1.73, f. 106, 108, 109p, 111
30	Jegorow	Mihail	1899			Pole märgitud		Määrati: Bes. Amalie Kallas, Gem. Rajangu, Dorf Mõisaküla, Ges. "Küüsi". 6.3.43.	22.2.1943-1.3.1943	Viidi Viljandist Pärnusse, nimekirja kontroll	RA, ERA.R-310.1.73, f. 106, 108, 109p, 110
31	Silin	Alexei	1929			Pole märgitud		Määrati: Bes. Antonie Aleksne u. Anna Hallap, Gem. Rajangu, Dorf Mõisaküla, Ges. "V.-Rissi". 6.3.43	22.2.1943-1.3.1943	Viidi Viljandist Pärnusse, nimekirja kontroll	RA, ERA.R-310.1.73, f. 106, 108, 109p, 111
32	Jakowlew	Mihail	1925			Talupoeg		Määrati: Bes. Antonie Aleksne u. Anna Hallap, Gem. Rajangu, Dorf Mõisaküla, Ges. "V.-Rissi". 6.3.43	22.2.1943-1.3.1943	Viidi Viljandist Pärnusse, nimekirja kontroll	RA, ERA.R-310.1.73, f. 106, 108-110
33	Ababkow	Alexander	125			Parameedik		Määrati: Bes. Peter Tuim, Gem. Rajangu, Ges. Reose. 5.3.43	22.2.1943-1.3.1943	Viidi Viljandist Pärnusse, nimekirja kontroll	RA, ERA.R-310.1.73, f. 106, 108, 109p, 111

Nr	Perekonnanimi	Eesnimi	Sünd	Vanus	Rahvus	Amet	Vangi nr	Märkus	Viljandis	Mis	Viide
34	Fomin	Wiktor	1912			Kingsepp		Määrati: Liina Mäger, Gem. Sauga, Ges. "Saarts", Adr. Sauga p.ag. "Ridalepa" Postf. 6.3.43	22.2.1943-1.3.1943	Viidi Viljandist Pärnusse, nimekirja kontroll	RA, ERA.R-310.1.73, f. 106, 108, 109p, 110-111
35	Stolarow/Stolero	Gregori/Grigori	14.06.1925		Vene	Talupoeg		Määrati: Bes. Heinrich Ora, Gem. Fennern, Dorf. Vihtra, Ges. Vihtra. 5.3.43. 1944. a Soo-Põhja, Tammsaare	22.2.1943-1.3.1943	Viidi Viljandist Pärnusse, nimekirja kontroll	RA, ERA.R-310.1.73, f. 106, 108, 109, 111; RA, ERA.R-310.1.240, f. 31
36	Bystrow	Wassili	1924			Rätsep		Määrati: Bes. Märt Järwe, Gem. Rajangu, Ges. Vanamõisa. 4.3.43	22.2.1943-1.3.1943	Viidi Viljandist Pärnusse, nimekirja kontroll	RA, ERA.R-310.1.73, f. 106, 108, 109
37	Grischanin	Mitjka	1915			Võllitegija (Schäftemacher)		Määrati: Bes. Alder Wunk, Ge. Audren, Dorf Aar, Ges. Saksa. 4.3.43	22.2.1943-1.3.1943	Viidi Viljandist Pärnusse, nimekirja kontroll	RA, ERA.R-310.1.73, f. 106, 108, 109
38	Gawrilow	Sergei	1925			Tööline		Määrati: Bes. Jaan Tomiste, Gem. Tõstamaa, Dorf Mõnikste, Ges. Mõnikste. 4.3.43	22.2.1943-1.3.1943	Viidi Viljandist Pärnusse, nimekirja kontroll	RA, ERA.R-310.1.73, f. 106, 108, 109p
39	Osimzow	Pawel	1915			Pole märgitud		Määrati: Bes. Juhan Vomm, Gem. Sauga Dorf, Räägu, Ges. Villemi. 4.3.43	22.2.1943-1.3.1943	Viidi Viljandist Pärnusse, nimekirja kontroll	RA, ERA.R-310.1.73, f. 106, 108, 109p
40	Pogodin	Alexander	1912			Pole märgitud		Määrati: Bes. Peeter Leppik, Gem. Sauga, Dorf Nurme, Ges. Reinu. 4.3.43	22.2.1943-1.3.1943	Viidi Viljandist Pärnusse, nimekirja kontroll	RA, ERA.R-310.1.73, f. 106, 108, 109p

Nr	Perekonnanimi	Eesnimi	Sünd	Vanus	Rahvus	Amet	Vangi nr	Märkus	Viljandis	Mis	Viide
41	Sorokin	Mihael	1895			Puusepp		Määrati: Bes. Hendrik Tillart, Gem. Sauga, Dorf Nurme, Ges. Abrami. 4.3.43	22.2.1943- 1.3.1943	Viidi Viljandist Pärnusse, nimekirja kontroll	RA, ERA.R- 310.1.73, f. 106, 108, 109p
42	Spade	Arnold	1927			Talupoeg		Määrati: Bes. Jaan Sarap, Gem. Saarde Dorf, Risti, Ges. Ulli 13 a. 4.3.43	22.2.1943- 1.3.1943	Viidi Viljandist Pärnusse, nimekirja kontroll	RA, ERA.R- 310.1.73, f. 106, 108, 109p
43	Uwarow	Alexander	1927			Tööline		Määrati: Bes. Marie Sarap, Gem. Saarde, Dorf Risti, Ges. Ulli 13 b. 4.3.43	22.2.1943- 1.3.1943	Viidi Viljandist Pärnusse, nimekirja kontroll	RA, ERA.R- 310.1.73, f. 106, 108, 109p
44	Jefimow	Leonti	1890			Puusepp		Määrati: Bes. Johan Kingola, Gem. Paikuse, Dorf Rütawere, Ges. Kingu. 5.3.43	22.2.1943- 1.3.1943	Viidi Viljandist Pärnusse, nimekirja kontroll	RA, ERA.R- 310.1.73, f. 106, 108, 109, 111
45	Postnow	Alexei	1898			Pastor		Määrati: Bes. Kustaw Tohver, Gem. Tori, Ges. Tohera-Altpere. 5.3.43	22.2.1943- 1.3.1943	Viidi Viljandist Pärnusse, nimekirja kontroll	RA, ERA.R- 310.1.73, f. 106, 108, 109p, 111
46	Michailow	Grigori	1917			Talupoeg		Määrati: Bes. Jaan Ojaäär, Gem. Are, Dorf, Salu, Ges. Saluoja. 3.3.43	22.2.1943- 1.3.1943	Viidi Viljandist Pärnusse, nimekirja kontroll	RA, ERA.R- 310.1.73, f. 106, 108, 109
47	Smetanin	Stephan	1907			Tööline		Määrati: Bes. Jüri Sooper, Gem. Audern, Dorf Eassalu, Ges. Küti. 3.3.43	22.2.1943- 1.3.1943	Viidi Viljandist Pärnusse, nimekirja kontroll	RA, ERA.R- 310.1.73, f. 106, 108, 109p
48	Zwetkow	Alexander	1924			Sepp		Määrati: Ziegelei Sindi-Lodja. 4.3.43	22.2.1943- 1.3.1943	Viidi Viljandist Pärnusse, nimekirja kontroll	RA, ERA.R- 310.1.73, f. 106p, 108p, 109p

Nr	Perekonnanimi	Eesnimi	Sünd	Vanus	Rahvus	Amet	Vangi nr	Märkus	Viljandis	Mis	Viide
49	Lissizen	Felix	1909			Kokk		Määrati: Torfbetrieb Lavassaare Gem. Sauga. 3.3.43	22.2.1943- 1.3.1943	Viidi Viljandist Pärnusse, nimekirja kontroll	RA, ERA.R- 310.1.73, f. 106p, 108p, 109
50	Wassijew	Andrei	1911			Masinist		Määrati: Torfbetrieb Lavassaare Gem. Sauga. 3.3.43	22.2.1943- 1.3.1943	Viidi Viljandist Pärnusse, nimekirja kontroll	RA, ERA.R- 310.1.73, f. 106p, 108p, 109p
51	Pawlow	Wassili	1925			Mudellukksep p (Modellschloss er)		Määrati: Torfbetrieb Lavassaare Gem. Sauga. 3.3.43	22.2.1943- 1.3.1943	Viidi Viljandist Pärnusse, nimekirja kontroll	RA, ERA.R- 310.1.73, f. 106p, 108p, 109p
52	Bereskin	Winiamin	1913			Lukksepp		Määrati: Torfbetrieb Lavassaare Gem. Sauga. 3.3.43	22.2.1943- 1.3.1943	Viidi Viljandist Pärnusse, nimekirja kontroll	RA, ERA.R- 310.1.73, f. 106p, 108p, 109p
53	Nikonow	Nikolai	1875			Pole märgitud		Määrati: Torfbetrieb Lavassaare Gem. Sauga. 3.3.43	1.3.1943	Viidi Viljandist Pärnusse, nimekirja kontroll	RA, ERA.R- 310.1.73, f. 106p, 108p, 110-111
54	Maximow	Iwan	1923			Tööline		Määrati: Torfbetrieb Lavassaare Gem. Sauga. 3.3.43	22.2.1943- 1.3.1943	Viidi Viljandist Pärnusse, nimekirja kontroll	RA, ERA.R- 310.1.73, f. 106p, 108p, 109p, 111
55	Porfinow	Iwan	1897			Pole märgitud			22.2.1943	Viljandis	RA, ERA.R- 310.1.73, f. 109, 111
56	Jewdokimow	Sergei				Pole märgitud	18708	tsiviilsõjavang, määrati: Gem. Tori bei Axel Seimre. 5.1.43	5.1.1943	Anti käsk viia Viljandist Pärnusse tsiviilisikutest sõjavangid	RA, ERA.R- 310.1.73, f. 186; RA, ERA.R- 310.1.74, f. 149
57	Iwanow	Andrei				Pole märgitud	18710	tsiviilsõjavang, määrati: Gem. Tahkuranna, Staatsgut Reiu. 5.1.43	5.1.1943	Anti käsk viia Viljandist Pärnusse tsiviilisikutest sõjavangid	RA, ERA.R- 310.1.73, f. 186; RA, ERA.R- 310.1.74, f. 149

Nr	Perekonnanimi	Eesnimi	Sünd	Vanus	Rahvus	Amet	Vangi nr	Märkus	Viljandis	Mis	Viide
58	Jewdokimowa	Maria				Pole märgitud	18707	tsiviilsõjavang, määrati: nähe No 1. [Sergei Jewdokimow]. 5.1.43	5.1.1943	Anti käsk viia Viljandist Pärnusse tsiviilisikutest sõjavangid	RA, ERA.R- 310.1.73, f. 186; RA, ERA.R- 310.1.74, f. 149
59	Iwanowa	Maria				Pole märgitud	18709	tsiviilsõjavang, määrati: nähe No 2. [Andrei Iwanow]. 5.1.43	5.1.1943	Anti käsk viia Viljandist Pärnusse tsiviilisikutest sõjavangid	RA, ERA.R- 310.1.73, f. 186; RA, ERA.R- 310.1.74, f. 149
60	Klimowa	Maria				Pole märgitud	18703	tsiviilsõjavang, määrati: Gem. Sauga, Torfbetriet Lawassaare. 5.1.43	5.1.1943	Anti käsk viia Viljandist Pärnusse tsiviilisikutest sõjavangid	RA, ERA.R- 310.1.73, f. 186; RA, ERA.R- 310.1.74, f. 149
61	Klimowa	Jewdokia				Pole märgitud	18702	tsiviilsõjavang, määrati: Gem. Sauga, Torfbetriet Lawassaare. 5.1.43	5.1.1943	Anti käsk viia Viljandist Pärnusse tsiviilisikutest sõjavangid	RA, ERA.R- 310.1.73, f. 186; RA, ERA.R- 310.1.74, f. 149
62	Semjonowa	Jewdokia				Pole märgitud	18706	tsiviilsõjavang, määrati: Gem. Sauga, Torfbetriet Lawassaare. 5.1.43	5.1.1943	Anti käsk viia Viljandist Pärnusse tsiviilisikutest sõjavangid	RA, ERA.R- 310.1.73, f. 186; RA, ERA.R- 310.1.74, f. 149
63	Nikiforowa	Jewdokia				Pole märgitud	18701	tsiviilsõjavang, määrati: Gem. Sauga, Torfbetriet Lawassaare. 5.1.43	5.1.1943	Anti käsk viia Viljandist Pärnusse tsiviilisikutest sõjavangid	RA, ERA.R- 310.1.73, f. 186; RA, ERA.R- 310.1.74, f. 149
64	Filipowa	Maria				Pole märgitud	18700	tsiviilsõjavang, määrati: Gem. Sauga, Torfbetriet Lawassaare. 5.1.43	5.1.1943	Anti käsk viia Viljandist Pärnusse tsiviilisikutest sõjavangid	RA, ERA.R- 310.1.73, f. 186; RA, ERA.R- 310.1.74, f. 149

Nr	Perekonnanimi	Eesnimi	Sünd	Vanus	Rahvus	Amet	Vangi nr	Märkus	Viljandis	Mis	Viide
65	Dressler	Wadim		laps?		Pole märgitud		tsiviilsõjavang, määrati: Gem. Pernau, Staatsgut Järweselja. 5.1.43. "befinden sich teil heute schon im Lager"	5.1.1943	Anti käsk viia Viljandist Pärnusse tsiviilisikutest sõjavangid	RA, ERA.R-310.1.73, f. 186; RA, ERA.R-310.1.74, f. 149
66	Dressler	Sergei		laps?		Pole märgitud		tsiviilsõjavang, määrati: Gem. Pernau, Staatsgut Järweselja. 5.1.43. "befinden sich teil heute schon im Lager"	5.1.1943	Anti käsk viia Viljandist Pärnusse tsiviilisikutest sõjavangid	RA, ERA.R-310.1.73, f. 186; RA, ERA.R-310.1.74, f. 149
67	Dressler	Natalia				Pole märgitud	18704	tsiviilsõjavang, määrati: Gem. Pernau, Staatsgut Järweselja. 5.1.43. "befinden sich teil heute schon im Lager"	5.1.1943	Anti käsk viia Viljandist Pärnusse tsiviilisikutest sõjavangid	RA, ERA.R-310.1.73, f. 186; RA, ERA.R-310.1.74, f. 149
68	Dressler	Irina				Pole märgitud	18705	tsiviilsõjavang, määrati: Gem. Pernau, Staatsgut Järweselja. 5.1.43. "befinden sich teil heute schon im Lager"	5.1.1943	Anti käsk viia Viljandist Pärnusse tsiviilisikutest sõjavangid	RA, ERA.R-310.1.73, f. 186; RA, ERA.R-310.1.74, f. 149
69	Petrova	Valentine		34				tsiviilsõjavang, määrati: Zentralkontor "Utiil", Pärnu. 27.4.43	24.4.1943	Viidi Viljandist Pärnusse	RA, ERA.R-310.1.74, f. 158
70	Petrova	Jekaterina		3				tsiviilsõjavang, määrati: Zentralkontor "Utiil", Pärnu. 27.4.43	24.4.1943	Viidi Viljandist Pärnusse	RA, ERA.R-310.1.74, f. 158

Nr	Perekonnanimi	Eesnimi	Sünd	Vanus	Rahvus	Amet	Vangi nr	Märkus	Viljandis	Mis	Viide
71	Suhovskaja	Pelagaja		27				tsiviilsõjavang, määrati: Zentralkontor "Utiil", Pärnu. 27.4.43	24.4.1943	Viidi Viljandist Pärnusse	RA, ERA.R- 310.1.74, f. 158
72	Suhovskaja	Maria		7				tsiviilsõjavang, määrati: Zentralkontor "Utiil", Pärnu. 27.4.43	24.4.1943	Viidi Viljandist Pärnusse	RA, ERA.R- 310.1.74, f. 158
73	Borisova	Anna		46				tsiviilsõjavang, määrati: Zentralkontor "Utiil", Pärnu. 27.4.43	24.4.1943	Viidi Viljandist Pärnusse	RA, ERA.R- 310.1.74, f. 158
74	Borisov	Stepan		7				tsiviilsõjavang, määrati: Zentralkontor "Utiil", Pärnu. 27.4.43	24.4.1943	Viidi Viljandist Pärnusse	RA, ERA.R- 310.1.74, f. 158
75	Borisov	Ivan		12				tsiviilsõjavang, määrati: Zentralkontor "Utiil", Pärnu. 27.4.43	24.4.1943	Viidi Viljandist Pärnusse	RA, ERA.R- 310.1.74, f. 158
76	Aleksejeva	Aleksandra		32				tsiviilsõjavang, määrati: Zentralkontor "Utiil", Pärnu. 27.4.43	24.4.1943	Viidi Viljandist Pärnusse	RA, ERA.R- 310.1.74, f. 158
77	Aleksejeva	Valentina		3				tsiviilsõjavang, määrati: Zentralkontor "Utiil", Pärnu. 27.4.43	24.4.1943	Viidi Viljandist Pärnusse	RA, ERA.R- 310.1.74, f. 158
78	Podgornaja	Tatjana		28				tsiviilsõjavang, määrati: Zentralkontor "Utiil", Pärnu. 27.4.43	24.4.1943	Viidi Viljandist Pärnusse	RA, ERA.R- 310.1.74, f. 158, 161p

Nr	Perekonnanimi	Eesnimi	Sünd	Vanus	Rahvus	Amet	Vangi nr	Märkus	Viljandis	Mis	Viide
79	Podgornaja	Veera		6				tsiviilsõjavang, määrati: Zentralkontor "Utiil", Pärnu. 27.4.43	24.4.1943	Viidi Viljandist Pärnusse	RA, ERA.R-310.1.74, f. 158
80	Podgornie	Viktor		5				tsiviilsõjavang, määrati: Zentralkontor "Utiil", Pärnu. 27.4.43	24.4.1943	Viidi Viljandist Pärnusse	RA, ERA.R-310.1.74, f. 158
81	Geisler	Maria		23				tsiviilsõjavang, määrati: Zentralkontor "Utiil", Pärnu. 27.4.43	24.4.1943	Viidi Viljandist Pärnusse, aga paluti suhtumise tõttu töölt eemaldada	RA, ERA.R-310.1.74, f. 158, 159, 161p, 162
82	Romanova	Jevdokia		49				tsiviilsõjavang, määrati: Zentralkontor "Utiil", Pärnu. 27.4.43	24.4.1943	Viidi Viljandist Pärnusse	RA, ERA.R-310.1.74, f. 158, 161p, 162
83	Romanova	Anastasia		7				tsiviilsõjavang, määrati: Zentralkontor "Utiil", Pärnu. 27.4.43	24.4.1943	Viidi Viljandist Pärnusse	RA, ERA.R-310.1.74, f. 158, 162
84	Grigorjeva	Kristina		27				tsiviilsõjavang, määrati: Pernauer Ziegelei-Sindi-Lodja, Pärnu. 27.4.43	24.4.1943	Viidi Viljandist Pärnusse	RA, ERA.R-310.1.74, f. 158, 161, 162
85	Grigorjeva	Tamara		7				tsiviilsõjavang, määrati: Pernauer Ziegelei-Sindi-Lodja, Pärnu. 27.4.43	24.4.1943	Viidi Viljandist Pärnusse	RA, ERA.R-310.1.74, f. 158, 162
86	Grigorjev	Vladimir		4				tsiviilsõjavang, määrati: Pernauer Ziegelei-Sindi-Lodja, Pärnu. 27.4.43	24.4.1943	Viidi Viljandist Pärnusse	RA, ERA.R-310.1.74, f. 158, 162

Nr	Perekonnanimi	Eesnimi	Sünd	Vanus	Rahvus	Amet	Vangi nr	Märkus	Viljandis	Mis	Viide
87	Aleksejeva/ Aleksijeva	Anna		38				tsiviilsõjavang, määrati: Pernauer Ziegelei-Sindi- Lodja, Pärnu. 27.4.43	24.4.1943	Viidi Viljandist Pärnusse	RA, ERA.R- 310.1.74, f. 158, 161
88	Romanova	Aleksandra		20				tsiviilsõjavang, määrati: Pernauer Ziegelei-Sindi- Lodja, Pärnu. 27.4.43	24.4.1943	Viidi Viljandist Pärnusse	RA, ERA.R- 310.1.74, f. 158, 161
89	Smirnova	Anastasia		25				tsiviilsõjavang, määrati: Pernauer Ziegelei-Sindi- Lodja, Pärnu. 27.4.43	24.4.1943	Viidi Viljandist Pärnusse	RA, ERA.R- 310.1.74, f. 158, 161, 162
90	Smirnova	Ludmilla		6				tsiviilsõjavang, määrati: Pernauer Ziegelei-Sindi- Lodja, Pärnu. 27.4.43	24.4.1943	Viidi Viljandist Pärnusse	RA, ERA.R- 310.1.74, f. 158, 162
91	Smirnova	Margarete		4				tsiviilsõjavang, määrati: Pernauer Ziegelei-Sindi- Lodja, Pärnu. 27.4.43	24.4.1943	Viidi Viljandist Pärnusse	RA, ERA.R- 310.1.74, f. 158, 162
92	Titova/Didova	Praskovja		52				tsiviilsõjavang, määrati: Pernauer Ziegelei-Sindi- Lodja, Pärnu. 27.4.43	24.4.1943	Viidi Viljandist Pärnusse	RA, ERA.R- 310.1.74, f. 158, 161
93	Andrejeva	Pelagia		12				tsiviilsõjavang, määrati: Pernauer Ziegelei-Sindi- Lodja, Pärnu. 27.4.43	24.4.1943	Viidi Viljandist Pärnusse	RA, ERA.R- 310.1.74, f. 158, 161
94	Andrejeva	Jekatorina		15				tsiviilsõjavang, määrati: Pernauer Ziegelei-Sindi- Lodja, Pärnu. 27.4.43	24.4.1943	Viidi Viljandist Pärnusse	RA, ERA.R- 310.1.74, f. 158

Nr	Perekonnanimi	Eesnimi	Sünd	Vanus	Rahvus	Amet	Vangi nr	Märkus	Viljandis	Mis	Viide
95	Harlamova	Maria		24				tsiviilsõjavang, määrati: Pernauer Ziegelei-Sindi- Lodja, Pärnu. 27.4.43	24.4.1943	Viidi Viljandist Pärnusse	RA, ERA.R- 310.1.74, f. 158, 161
96	Dorofajeva	Jeogenia		22				tsiviilsõjavang, määrati: Pernauer Ziegelei-Sindi- Lodja, Pärnu. 27.4.43	24.4.1943	Viidi Viljandist Pärnusse	RA, ERA.R- 310.1.74, f. 158, 161
97	Sinelnikova	Anna		22				tsiviilsõjavang, määrati: Pernauer Ziegelei-Sindi- Lodja, Pärnu. 27.4.43	24.4.1943	Viidi Viljandist Pärnusse	RA, ERA.R- 310.1.74, f. 158, 161
98	Abramova	Tamara		23				tsiviilsõjavang, määrati: Pernauer Ziegelei-Sindi- Lodja, Pärnu. 27.4.43	24.4.1943	Viidi Viljandist Pärnusse	RA, ERA.R- 310.1.74, f. 158, 161
99	Jupatova	Nadeschda		19				tsiviilsõjavang, määrati: Pernauer Ziegelei-Sindi- Lodja, Pärnu. 27.4.43	24.4.1943	Viidi Viljandist Pärnusse	RA, ERA.R- 310.1.74, f. 158, 161
100	Konstantinova	Natalia		21				tsiviilsõjavang, määrati: Pernauer Ziegelei-Sindi- Lodja, Pärnu. 27.4.43	24.4.1943	Viidi Viljandist Pärnusse	RA, ERA.R- 310.1.74, f. 158, 161
101	Konscheva/ Konseva	Ljubov		22				tsiviilsõjavang, määrati: Pernauer Ziegelei-Sindi- Lodja, Pärnu. 27.4.43	24.4.1943	Viidi Viljandist Pärnusse	RA, ERA.R- 310.1.74, f. 158, 161
102	Kurinova	Valentina		20				tsiviilsõjavang, määrati: Pernauer Ziegelei-Sindi- Lodja, Pärnu. 27.4.43	24.4.1943	Viidi Viljandist Pärnusse	RA, ERA.R- 310.1.74, f. 158, 161

Nr	Perekonnanimi	Eesnimi	Sünd	Vanus	Rahvus	Amet	Vangi nr	Märkus	Viljandis	Mis	Viide
103	Jegorova	Tatjana		37				tsiviilsõjavang, määrati: Zentralkontor "Utiil", Pärnu. 27.4.43	24.4.1943	Viidi Viljandist Pärnusse	RA, ERA.R-310.1.74, f. 158
104	Danilova	Tatjana	28.12.1901	42	Vene	Talupoeg		tsiviilsõjavang, määrati: Gem. Fennern, Dorf Tahkuse, Gesinde Sepa. 27.4.43. 4. oktoobril 1943 on talle sündinud tütar Nadežda, kes samuti Tahkusel elab	24.4.1943	Viidi Viljandist Pärnusse	RA, ERA.R-310.1.74, f. 158, 162; RA, ERA.R-310.1.240, f. 31
105	Danilova	Anastasia		8	Vene			tsiviilsõjavang, määrati: Gem. Fennern, Dorf Tahkuse, Gesinde Sepa. 27.4.43. 1944. aastal Anastasiat emaga koos loetletud pole	24.4.1943	Viidi Viljandist Pärnusse	RA, ERA.R-310.1.74, f. 158, 162
106	Danilova	Evdokia	20.12.1931	13	Vene	Talupoeg		tsiviilsõjavang, määrati: Gem. Fennern, Dorf Tahkuse, Gesinde Sepa. 27.4.43	24.4.1943	Viidi Viljandist Pärnusse	RA, ERA.R-310.1.74, f. 158, 162; RA, ERA.R-310.1.240, f. 31
107	Tschihnova	Jelisaveta		37				tsiviilsõjavang, määrati: Gem. Kaisma, D. Kaisma, Ges. Tidra. 27.4.43	24.4.1943	Viidi Viljandist Pärnusse	RA, ERA.R-310.1.74, f. 158, 162
108	Martinova	Anna		38				tsiviilsõjavang, määrati: Gem. Rajangu, G. Sukapolli, J. Sepa. 27.4.43	24.4.1943	Viidi Viljandist Pärnusse	RA, ERA.R-310.1.74, f. 158

Nr	Perekonnanimi	Eesnimi	Sünd	Vanus	Rahvus	Amet	Vangi nr	Märkus	Viljandis	Mis	Viide
109	Martinova	Valentina		7				tsiviilsõjavang, määrati: Gem. Rajangu, G. Sukapolli, J. Sepa. 27.4.43	24.4.1943	Viidi Viljandist Pärnusse	RA, ERA.R- 310.1.74, f. 158p
110	Vassiljeva	Jeodokia		17				tsiviilsõjavang, määrati: Gem. Rajangu, Gesinde Vanatare, J. Kõiv. 27.4.43	24.4.1943	Viidi Viljandist Pärnusse	RA, ERA.R- 310.1.74, f. 158p
111	Vassiljeva	Tatjana		7				tsiviilsõjavang, määrati: Gem. Rajangu, Gesinde Vanatare, J. Kõiv. 27.4.43	24.4.1943	Viidi Viljandist Pärnusse	RA, ERA.R- 310.1.74, f. 158p
112	Minin	Ivan	1926					tsiviilsõjavang, määrati: Gem. Rajangu. Aprillis 1943	24.4.1943	Viidi Viljandist Pärnusse	RA, ERA.R- 310.1.74, f. 158p

Nr	i	Perekonnanim	Eesnimi	Sünd	Rahvus	Märkus	Viljandis	Mis	Viide
1		Schimkow	Anton	1897	Vene	25	23.02.1944	S. K. V. Põllküla laagrist Wiljandi sõjapõgenikkude karanteeni saadetud wene sõjapõgenikud	RA, ERA.R-937.1.12, f. 25
2		Kasow	Feodor	1907	Vene	93	23.02.1944	S. K. V. Põllküla laagrist Wiljandi sõjapõgenikkude karanteeni saadetud wene sõjapõgenikud	RA, ERA.R-937.1.12, f. 25
3		Schulaew	Sahar	1913	Vene	61	23.02.1944	S. K. V. Põllküla laagrist Wiljandi sõjapõgenikkude karanteeni saadetud wene sõjapõgenikud	RA, ERA.R-937.1.12, f. 25
4		Tubow	Sergei	1916	Vene	60	23.02.1944	S. K. V. Põllküla laagrist Wiljandi sõjapõgenikkude karanteeni saadetud wene sõjapõgenikud	RA, ERA.R-937.1.12, f. 25
5		Korenev	Akulina	1890	Vene		25.02.1944	S. K. V. Põllküla laagrist Wiljandi sõjapõgenikkude karanteeni saadetud wene sõjapõgenikud	RA, ERA.R-937.1.12, f. 29
6		Korenev	Raissa	1933	Vene		25.02.1944	S. K. V. Põllküla laagrist Wiljandi sõjapõgenikkude karanteeni saadetud wene sõjapõgenikud	RA, ERA.R-937.1.12, f. 29
7		Ignaškin	Evdokia	1914	Vene		25.02.1944	S. K. V. Põllküla laagrist Wiljandi sõjapõgenikkude karanteeni saadetud wene sõjapõgenikud	RA, ERA.R-937.1.12, f. 29
8		Bogdanov	Nikolai	1892	Vene		25.02.1944	S. K. V. Põllküla laagrist Wiljandi sõjapõgenikkude karanteeni saadetud wene sõjapõgenikud	RA, ERA.R-937.1.12, f. 29
9		Efremov	Sinaida	1927	Vene		25.02.1944	S. K. V. Põllküla laagrist Wiljandi sõjapõgenikkude karanteeni saadetud wene sõjapõgenikud	RA, ERA.R-937.1.12, f. 29
10		Efremov	Elisaveta	1922	Vene		25.02.1944	S. K. V. Põllküla laagrist Wiljandi sõjapõgenikkude karanteeni saadetud wene sõjapõgenikud	RA, ERA.R-937.1.12, f. 29

Nr	i	Perekonnanim	Eesnimi	Sünd	Rahvus	Märkus	Viljandis	Mis	Viide
11		Ivanetš	Ekaterina	1925	Vene		25.02.1944	S. K. V. Põllküla laagrist Viljandi sõjapõgenikkude karanteeni saadetud wene sõjapõgenikud	RA, ERA.R-937.1.12, f. 29
12		Ivanetš	Anna	1922	Vene		25.02.1944	S. K. V. Põllküla laagrist Viljandi sõjapõgenikkude karanteeni saadetud wene sõjapõgenikud	RA, ERA.R-937.1.12, f. 29
13		Mitrejewa	Ekaterina	1883	Vene	60 n	1.03.1944	S. K. V. Põllküla laagrist Viljandi laagri oma perekondade juurde saadetud wene sõjapõgenikud	RA, ERA.R-937.1.12, f. 33
14		Mitrejewa	Anna	1930	Vene	13 9-14 L	1.03.1944	S. K. V. Põllküla laagrist Viljandi laagri oma perekondade juurde saadetud wene sõjapõgenikud	RA, ERA.R-937.1.12, f. 33
15		Antonina	Praskovja	1900	Vene	43 N	1.03.1944	S. K. V. Põllküla laagrist Viljandi laagri oma perekondade juurde saadetud wene sõjapõgenikud	RA, ERA.R-937.1.12, f. 33
16		Antonina	Ekaterina	1923	Vene	20 N	1.03.1944	S. K. V. Põllküla laagrist Viljandi laagri oma perekondade juurde saadetud wene sõjapõgenikud	RA, ERA.R-937.1.12, f. 33
17		Antonina	Peeter	1929	Vene	14 9-14 L	1.03.1944	S. K. V. Põllküla laagrist Viljandi laagri oma perekondade juurde saadetud wene sõjapõgenikud	RA, ERA.R-937.1.12, f. 33
18		Antonina	Tatjana	1930	Vene	13 9-14 L	1.03.1944	S. K. V. Põllküla laagrist Viljandi laagri oma perekondade juurde saadetud wene sõjapõgenikud	RA, ERA.R-937.1.12, f. 33
19		Staratuptsewa	Akulina	25.11.1916	Vene	27 N	1.03.1944	S. K. V. Põllküla laagrist Viljandi laagri oma perekondade juurde saadetud wene sõjapõgenikud	RA, ERA.R-937.1.12, f. 33
20		Staratuptsewa	Sergei	25.09.1914	Vene	29 M	1.03.1944	S. K. V. Põllküla laagrist Viljandi laagri oma perekondade juurde saadetud wene sõjapõgenikud	RA, ERA.R-937.1.12, f. 33

Nr	i	Perekonnanim	Eesnimi	Sünd	Rahvus	Märkus	Viljandis	Mis	Viide
21		Staratuptsewa	Aleksei	1923	Vene	20 M	1.03.1944	S. K. V. Põllküla laagrist Viljandi laagri oma perekondade juurde saadetud wene sõjapõgenikud	RA, ERA.R-937.1.12, f. 33
22		Klõtskowa	Tatjana	1900	Vene	43 M	1.03.1944	S. K. V. Põllküla laagrist Viljandi laagri oma perekondade juurde saadetud wene sõjapõgenikud	RA, ERA.R-937.1.12, f. 33
23		Klõtskowa	Iwan	1903	Vene	40 M	1.03.1944	S. K. V. Põllküla laagrist Viljandi laagri oma perekondade juurde saadetud wene sõjapõgenikud	RA, ERA.R-937.1.12, f. 33
24		Klõtskowa	Aleksei	1900	Vene	43 M	1.03.1944	S. K. V. Põllküla laagrist Viljandi laagri oma perekondade juurde saadetud wene sõjapõgenikud	RA, ERA.R-937.1.12, f. 33
25		Klõtskowa	Aleksandra	1926	Vene	17 N	1.03.1944	S. K. V. Põllküla laagrist Viljandi laagri oma perekondade juurde saadetud wene sõjapõgenikud	RA, ERA.R-937.1.12, f. 33
26		Klõtskowa	Iwan	1931	Vene	12 9-14 L	1.03.1944	S. K. V. Põllküla laagrist Viljandi laagri oma perekondade juurde saadetud wene sõjapõgenikud	RA, ERA.R-937.1.12, f. 33
27		Klõtskowa	Nikolai	1936	Vene	7 6-8	1.03.1944	S. K. V. Põllküla laagrist Viljandi laagri oma perekondade juurde saadetud wene sõjapõgenikud	RA, ERA.R-937.1.12, f. 33
28		Korobanow	Mihail	6.11.1879	Vene	Dok. puuduvad; 4.05.1944 Põllküla barakis nr 1 Tamsalust Põllküla karanteeni saadetud	28.06.1944	SKW Põllküla karanteenist Wiljandi laagrisse edasisaatmiseks Saksamaale saadetud sõjapõgenikud	RA, ERA.R-937.1.10, f. 32; RA, ERA.R-937.1.12, f. 102p
29		Korobanow	Anastasia	6.10.1883	Vene	Dok. puuduvad; 4.05.1944 Põllküla barakis nr 1 Tamsalust Põllküla karanteeni saadetud	28.06.1944	SKW Põllküla karanteenist Wiljandi laagrisse edasisaatmiseks Saksamaale saadetud sõjapõgenikud	RA, ERA.R-937.1.10, f. 32; RA, ERA.R-937.1.12, f. 102p
30		Korobanow	Maria	12.02.1925	Vene	Dok. puuduvad; 4.05.1944 Põllküla barakis nr 1 Tamsalust Põllküla karanteeni saadetud	28.06.1944	SKW Põllküla karanteenist Wiljandi laagrisse edasisaatmiseks Saksamaale saadetud sõjapõgenikud	RA, ERA.R-937.1.10, f. 32; RA, ERA.R-937.1.12, f. 102p

Nr	i	Perekonnanim	Eesnimi	Sünd	Rahvus	Märkus	Viljandis	Mis	Viide
31		Korobanow	Wassili	1910	Vene	Dok. puuduvad; 4.05.1944 Põllküla barakis nr 1 Tamsalust Põllküla karanteeni saadetud; jäi ajutiselt Põllküla haiglasse	28.06.1944	SKW Põllküla karanteenist Wiljandi laagrisse edasisaatmiseks Saksamaale saadetud sõjapõgenikud	RA, ERA.R-937.1.10, f. 32; RA, ERA.R-937.1.12, f. 102p
32		Korobanow	Weera	1917	Vene	Dok. puuduvad; 4.05.1944 Põllküla barakis nr 1 Tamsalust Põllküla karanteeni saadetud	28.06.1944	SKW Põllküla karanteenist Wiljandi laagrisse edasisaatmiseks Saksamaale saadetud sõjapõgenikud	RA, ERA.R-937.1.10, f. 32; RA, ERA.R-937.1.12, f. 102p
33		Korobanow	Aleksei	1942	Vene	Dok. puuduvad; 4.05.1944 Põllküla barakis nr 1 Tamsalust Põllküla karanteeni saadetud. Galina Korobanow, s. 1940 on ainult RA, ERA.R-937.1.12, f. 102p	28.06.1944	SKW Põllküla karanteenist Wiljandi laagrisse edasisaatmiseks Saksamaale saadetud sõjapõgenikud	RA, ERA.R-937.1.10, f. 32; RA, ERA.R-937.1.12, f. 102p
34		Wassiljew	Praskowja	28.5.1891	Vene	4.05.1944 Põllküla barakis nr 2, Tamsalust Põllküla karanteeni saadetud	28.06.1944	SKW Põllküla karanteenist Wiljandi laagrisse edasisaatmiseks Saksamaale saadetud sõjapõgenikud	RA, ERA.R-937.1.10, f. 32; RA, ERA.R-937.1.12, f. 100
35		Wassiljew	Mihail	21.11.1930	Vene	4.05.1944 Põllküla barakis nr 2, Tamsalust Põllküla karanteeni saadetud	28.06.1944	SKW Põllküla karanteenist Wiljandi laagrisse edasisaatmiseks Saksamaale saadetud sõjapõgenikud	RA, ERA.R-937.1.10, f. 32; RA, ERA.R-937.1.12, f. 100
36		Samsonow / Samsonova	Ekaterina	24.2.1900	Vene	4.05.1944 Põllküla barakis nr 2, Tamsalust Põllküla karanteeni saadetud	28.06.1944	SKW Põllküla karanteenist Wiljandi laagrisse edasisaatmiseks Saksamaale saadetud sõjapõgenikud	RA, ERA.R-937.1.10, f. 32; RA, ERA.R-937.1.12, f. 100
37		Samsonow	Sergei	3.6.1929	Vene	4.05.1944 Põllküla barakis nr 2, Tamsalust Põllküla karanteeni saadetud	28.06.1944	SKW Põllküla karanteenist Wiljandi laagrisse edasisaatmiseks Saksamaale saadetud sõjapõgenikud	RA, ERA.R-937.1.10, f. 32; RA, ERA.R-937.1.12, f. 100
38		Hwatskow / Hvaskow	Ivan	1899	Vene	Dok. puuduvad; 4.05.1944 Põllküla barakis nr 1 Tamsalust Põllküla karanteeni saadetud	28.06.1944	SKW Põllküla karanteenist Wiljandi laagrisse edasisaatmiseks Saksamaale saadetud sõjapõgenikud	RA, ERA.R-937.1.10, f. 32; RA, ERA.R-937.1.12, f. 102p
39		Hwatskow / Hvaskow	Ksenija	1899	Vene	Dok. puuduvad; 4.05.1944 Põllküla barakis nr 1 Tamsalust Põllküla karanteeni saadetud	28.06.1944	SKW Põllküla karanteenist Wiljandi laagrisse edasisaatmiseks Saksamaale saadetud sõjapõgenikud	RA, ERA.R-937.1.10, f. 32; RA, ERA.R-937.1.12, f. 102p

Nr	Perekonnanimi	Eesnimi	Sünd	Rahvus	Märkus	Viljandis	Mis	Viide
40	Hwatskow / Hvaskow	Maria	1904	Vene	Dok. puuduvad; 4.05.1944 Põllküla barakis nr 1 Tamsalust Põllküla karanteeni saadetud	28.06.1944	SKW Põllküla karanteenist Wiljandi laagrisse edasisaatmiseks Saksamaale saadetud sõjapõgenikud	RA, ERA.R-937.1.10, f. 32; RA, ERA.R-937.1.12, f. 102p
41	Hwatskow / Hvaskow	Nadežda	1929	Vene	Dok. puuduvad; 4.05.1944 Põllküla barakis nr 1 Tamsalust Põllküla karanteeni saadetud	28.06.1944	SKW Põllküla karanteenist Wiljandi laagrisse edasisaatmiseks Saksamaale saadetud sõjapõgenikud	RA, ERA.R-937.1.10, f. 32; RA, ERA.R-937.1.12, f. 102p
42	Hwatskow / Hvaskow	Irina	1884	Vene	Dok. puuduvad; 4.05.1944 Põllküla barakis nr 1 Tamsalust Põllküla karanteeni saadetud	28.06.1944	SKW Põllküla karanteenist Wiljandi laagrisse edasisaatmiseks Saksamaale saadetud sõjapõgenikud	RA, ERA.R-937.1.10, f. 32; RA, ERA.R-937.1.12, f. 102p
43	Hwatskow / Hvaskow	Aleksei	1931	Vene	Dok. puuduvad. Alekseid RA, ERA.R-937.1.12, f. 102p märgitud pole, aga on Ivan, s. 1926	28.06.1944	SKW Põllküla karanteenist Wiljandi laagrisse edasisaatmiseks Saksamaale saadetud sõjapõgenikud	RA, ERA.R-937.1.10, f. 32