

Vabariigi Valitsuse määruse
„Kutselise kalapüügi võimalused ja kalapüügiõiguse tasumäärad 2025. aastal“
eelnõu seletuskiri

1. Sissejuhatus

1.1. Sisukokkuvõte

Vabariigi Valitsus kehtestab igaks kalendriaastaks kutselise kalapüügi võimalused kalavarude seisundist lähtudes maakondade, siseveekogude ja merel veealade kaupa ning püüasustusega väikesaarte alaliste elanike jaoks püüasustusega väikesaarte kaupa. Kalapüügiseaduse (edaspidi *KPS*) § 45 lõike 1 kohaselt kehtestatakse järgmise aasta kalapüügivõimalused kaluri kalapüügiloa alusel sellele aastale eelneva aasta 1. novembriks, kui Euroopa Liit (edaspidi ka *EL*) ei määra püügivõimalusi hilisemal ajal. *KPS* § 46 lõike 1 kohaselt pärast seda, kui EL on kalaliikide kaupa püügivõimalused (kvoodid) ELi liikmesriikidele kehtestanud, kehtestab Vabariigi Valitsus 60 tööpäeva jooksul kalalaeva kalapüügiloa alusel püüdjatele kõnesoleva aasta nende kalaliikide püügivõimalused, mida kasutavad ka kaluri kalapüügiloa alusel püüdjad. Vastavalt Euroopa Liidu toimimise lepingu artiklile 43 lõikele 3 ja Euroopa Parlamendi ja nõukogu määruse (EL) nr 1380/2013, ühise kalanduspoliitika kohta, millega muudetakse nõukogu määruseid (EÜ) nr 1954/2003 ja (EÜ) nr 1224/2009 ning tunnistatakse kehtetuks nõukogu määrused (EÜ) nr 2371/2002 ja (EÜ) nr 639/2004 ning nõukogu otsus 2004/585/EÜ (ELT L 354 28.12.2013, lk 22) (edaspidi *Euroopa Parlamendi ja nõukogu määrus (EL) nr 1380/2013*) artiklile 16 lõikele 1 ja artiklile 50 kehtestab ELi nõukogu iga aasta Läänemere kalavarude püügivõimalused (kvoodid). Sellekohane ELi nõukogu määrus jõustub tavaliselt igal aastal novembris. Seega eelnõu ei käsitle Läänemeres riikide vahel reguleeritavate kalaliikide (räime, kilu, tursa ja lõhe) püügivõimalusi, sest EL ei ole nende kalaliikide kvoote liikmesriikide vahel veel jaotanud. EL kehtestab iga-aastaselt püügivõimalusi ka väljaspool ELi asuvate veealade jaoks. Need püügivõimalused kehtestatakse EL nõukogu määramises, mis jõustub tavaliselt jaanuaris ning need püügivõimalused vastavad kokkulepetele, mis on sõlmitud sellistes rahvusvahelistes piirkondlikes kalandusorganisatsioonides, kus EL on osapool (Loode-Atlandi Kalandusorganisatsioon ehk NAFO ja Kirde-Atlandi Kalanduskomisjon ehk NEAFC).

Vastavalt *KPS* § 42 lõikele 1 on püügivõimalused lubatud väljapüügimaht, püügipäevade arv, püügivahendite arv, laevade püügikoormus või püügivõimsus või kalalaevade arv. ELi nõukogu määruse (EÜ) nr 1224/2009 millega luuakse ühenduse kontrollisüsteem ühise kalanduspoliitika eeskirjade järgimise tagamiseks, muudetakse määrusi (EÜ) nr 847/96, (EÜ) nr 2371/2002, (EÜ) nr 811/2004, (EÜ) nr 768/2005, (EÜ) nr 2115/2005, (EÜ) nr 2166/2005, (EÜ) nr 388/2006, (EÜ) nr 509/2007, (EÜ) nr 676/2007, (EÜ) nr 1098/2007, (EÜ) nr 1300/2008, (EÜ) nr 1342/2008 ning tunnistatakse kehtetuks määrused (EMÜ) nr 2847/93, (EÜ) nr 1627/94 ja (EÜ) nr 1966/2006 (ELT L 343, 22.12.2009, lk 1—50) artikkel 4 punkti 32 kohaselt kalapüügivõimalus on koguseliselt kindlaks määratud kalapüügiõigus, väljendatuna saagis ja/või püügikoormuses. Eesti õiguskorras on termini püügivõimalused määratlus laiem. Seega on Vabariigi Valitsusel õigus, mis tuleneb *KPS* § 45 lõikest 1 ja § 46 lõikest 1 kehtestada püügivõimalusi, mida ei reguleeri EL. Käesoleval juhul on Vabariigi Valitsusel õigus kehtestada *KPS* § 45 lõige 1 ja § 46 lõige 1 alusel püügivõimalused püügivahendite arvuna või püügipäevade arvuna, agarikupüügi puhul ka väljapüügi kogusena.

KPS § 5 lõige 1 kohaselt kalapüügiõigus on õigus püüda kala või koguda veetaimi. KPS § 6 kohaselt makstakse kalapüügiõiguse tasu keskkonnatasude seaduse (edaspidi *KeTS*) ja selle alusel kehtestatud õigusaktides sätestatud korras ja juhtudel, arvestades KPS-st tulenevaid erisusi. KeTS § 11 lõige 1 sätestab, et kalapüügiõiguse tasu makstakse õiguse eest püüda kala ja koguda veetaimi Eesti Vabariigi jurisdiktsiooni all olevatest veekogudest või nende osadest, samuti veekogudest väljaspool Eesti Vabariigi jurisdiktsiooni, kui kalapüügiõiguse nendel veekogudel on andnud või garanteerinud Eesti Vabariik. KeTS § 11 lõike 2 punkti 1 kohaselt kehtestab kalapüügiõiguse tasumäära kutselisele kalapüügile igaks kalendriaastaks Vabariigi Valitsus, lähtudes püügipiirkonna eripärast, püügivahendi liigist ja selle võimsusest või rahvusvahelise lepingu alusel jaotatavatest püügivõimalustest. Vastavalt KeTS § 11 lõige 4 punktile 1 ei või kutselise kalapüügi õiguse tasu ületada 4 protsenti tasu kehtestamise aastale eelnenud aastal püügivahendiga või püügipäeval püügipiirkonnas keskmiselt püütud kalakoguse või püütud isendite harilikust väärtusest, võttes arvesse KeTSiga kehtestatud kalapüügiõiguse tasu piirmäärasid ja teisi seadusest tulenevaid nõudeid. Tsiviilseadustiku üldosa seaduse § 65 lähtuvalt on eseme harilik väärtus kohalik keskmine müügihind. Sellest tulenevalt on kala harilik väärtus kohalik keskmine esmakokkuostuhind.

Määruse eelnõus peetakse tasumäärade all silmas vastavate püügiõiguste eest makstavat tasu eurodes. Vastavalt määruse eelnõule kehtestatakse kalapüügiõiguse tasu püügivahendi, liigi koguse või püügipäeva kohta. Eelnõu kohaselt on enamike püügivahendite tasumäära suurus 3,5 protsenti kehtestamise aastale eelnenud aastal püügivahendiga püügipiirkonnas keskmiselt väljapüütud kalakoguse (edaspidi ka *saak*) harilikust väärtusest. Mõnele püügivahenditele kehtestatakse KeTSist tulenev suurim võimalik tasu, kuna eelmise aasta kalasaak oli väga suur: arvutuslikult oleks sellistel juhtudel 4 protsenti saagi keskmisest harilikust väärtusest ühe püügivahendi kohta suurem kui KeTSiga seatud rahaline piirmäär. Paljudele püügivahenditele kehtestatakse aga ka KeTSiga sätestatud väiksem võimalik tasu, kuna saagid on eelmisel aastal olnud, kas väga väikesed või sootuks puudunud ning 4 protsenti oleks väiksem kui KeTSiga määratud piirmäär. Piirmäär püügivahendi eest on 10 kuni 500 eurot, välja arvatud KeTSis sätestatud erandid.

Erinevalt teistest püügivahenditest arvutatakse viies siseveekogus angerjapüügi vahenditele püügiõigustasu mitte saagi väärtuse põhjal, vaid KeTS § 11 lõike 5 järgi angerja asustamiseks tehtud kulutuste põhjal. Seejuures võetakse aluseks kõik riigi tehtud kulutused eelmise seitsmenda kuni kaheteistkümnenda kalendriaasta jooksul.

Eelnõu kohaselt tõusevad 2025. a peaaegu kõik tasud. Põhiliselt on see on tingitud 1. juulil 2024. a jõustunud KeTSi (RT I, 11.06.2024, 9) redaktsioonist, millega ajakohastati kalapüügiõiguse tasud. Kalapüügiõiguse tasu seadmisel on lähtutud ka horisontaalsest põhimõttest, mis tähendab, et tasumäär peaks olema samasugune kõikides piirkondades ja segmentides. Segmentides, kus erinevus oli väga suur, liigutakse ühesuguse ehk 3,5 protsendi poole samm-sammult (näiteks püük Läänemerel kalalaeva kalapüügiloa alusel ja väljaspool Läänemerd).

Tasude muutusi on täpsemalt kirjeldatud seletuskirja vastavates alajaotustes.

Eelnõu lisas 1 kehtestatakse kalapüügivõimalused ja kalapüügiõiguse tasumäärad püügivahendite kohta püügiks kaluri kalapüügiloa alusel Läänemerel 2025. a, samuti agarikupüügil kaluri kalapüügiloa alusel lubatud püügivõimalused ja kalapüügiõiguse tasumäär väljapüütava koguse tonni kohta 2025. a. Asjakohased veealad on väljendatud väikeste

püügiruuudena, mis on kehtestatud Vabariigi Valitsus 16.juuni 2016 a. määruse nr 65 „kalapüügieeskiri“ (edaspidi *kalapüügieeskiri*) lisas 6.

Määruse eelnõu lisaga 2 kehtestatakse kilu, räime, tursa ja lesta kalapüügiõiguse tasumäärad püügiks kalalaeva kalapüügiloa alusel Läänemerel 2025. a.

Määruse eelnõu lisaga 3 kehtestatakse kalapüügivõimalused ja kalapüügiõiguse tasumäärad püügivahendite kohta püügiks kaluri kalapüügiloa alusel Peipsi, Lämmi- ja Pihkva järvel maakondade kaupa.

Määruse eelnõu lisaga 4 kehtestatakse kalapüügivõimalused ja kalapüügiõiguse tasumäärad püügivahendite kohta püügiks kaluri kalapüügiloa alusel maakondade ja siseveekogude kaupa Eesti Vabariigi veekogudel, välja arvatud Läänemerel ning Peipsi, Lämmi- ja Pihkva järvel.

Määruse eelnõu lisaga 5 kehtestatakse kalapüügiõiguse tasumäärad NAFO ja NEAFC reguleeritavatel veealadel selliste püügivõimaluste korral, mille kehtestab Euroopa Liit, mida Eestil on võimalik kasutada, ning reguleerimata kalaliikide püügivõimalused ja kalapüügiõiguse tasumäärad samal veealal püügiks kalalaeva kalapüügiloa alusel 2025. aastal. Eelnõu lisaga 5 kehtestatakse ka kalapüügivõimalused ja kalapüügiõiguse tasumäärad kalapüügil kalalaeva kalapüügiloa alusel Teravmägede ja Edela-Atlandi püügipiirkonnas 2025. aastal.

Eelnõu koostamisel on tuginetud Põllumajandus- ja toiduameti avaldatud ametlikule püügistatistikale ja esmakokkuostuhindadele ning Tartu Ülikooli Eesti Mereinstituudi ja Eesti Maaülikooli teadlaste soovitudele ning ülevaadetele, mis sisalduvad kalavarude uuringute aruannetes. Aruannetele on viidatud seletuskirja vastavate punktide all.

Seletuskirja lisas 1 on esitatud tabelid, millest on täpsemini näha nii järgmise aasta kutselise kalapüügi püügiõiguse tasude arvutuskäik kui ka võrdlus eelmise aasta tasudega.

1.2. Eelnõu ettevalmistaja

Määruse eelnõu ja seletuskirja on koostanud Regionaal- ja Põllumajandusministeeriumi kalanduspoliitika osakonna nõunikud Ulvi Päädam (5646 3854, ulvi.paadam@agri.ee) ja Aare Tuvi (626 0712, aare.tuvi@agri.ee). Juriidilise ekspertiisi eelnõule on teinud sama ministeeriumi õigusosakonna peaspetsialist Jan Nilson (5626 7065 jan.nilson@agri.ee). Keeleliselt on eelnõu ja lisad toimetanud Regionaal- ja Põllumajandusministeeriumi õigusosakonna peaspetsialist Leeni Koha (5698 3427 leeni.koha@agri.ee).

1.3. Märkused

Eelnõu koosneb 6 paragrahvist ning 5 lisast.

Eelnõu ei ole seotud EL-i õigusega.

Eelnõu kehtestab määrusena Vabariigi Valitsus.

2. Eelnõu sisu ja võrdlev analüüs

2.1. Kalapüügivõimalused ja kalapüügiõiguse tasud püügiks kaluri kalapüügiloa alusel Läänemerel

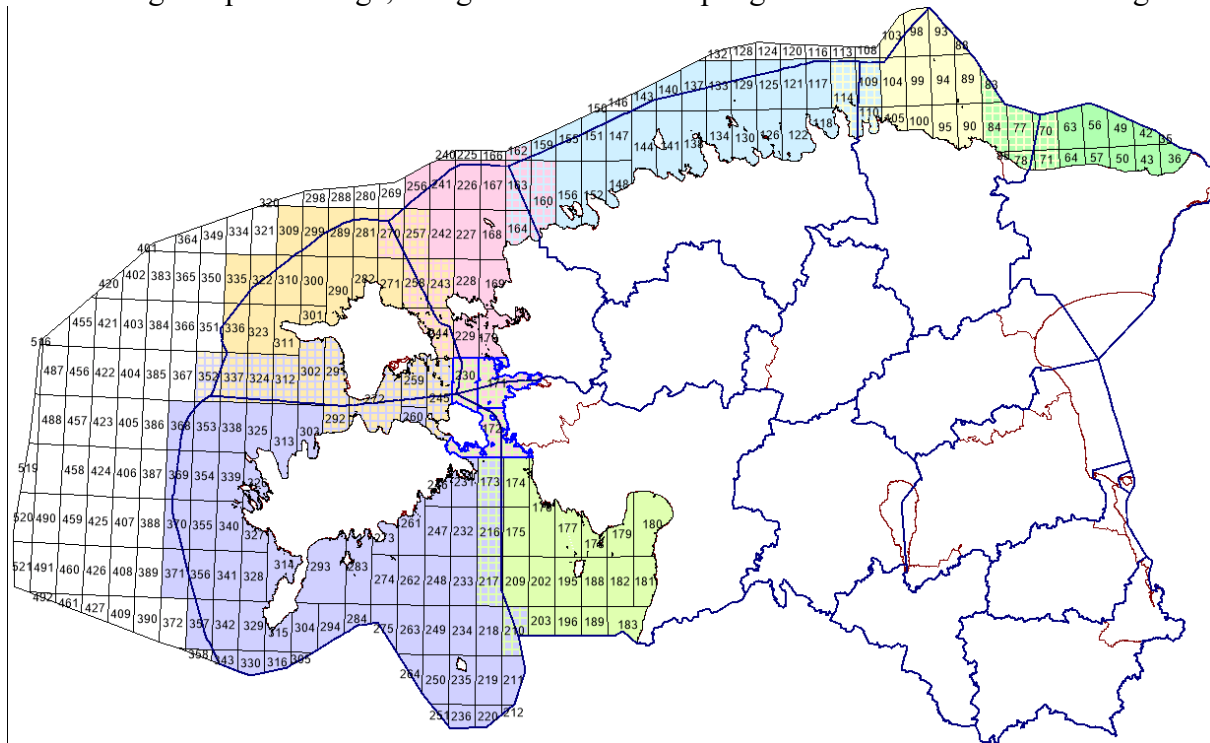
Tartu Ülikooli Eesti Mereinstituudi (edaspidi *TÜ EMI*) töö „Eesti kalandussektori riikliku töökava täitmine 2022.–2024. aastal“ 2023. a lõpparuande järeldest selgub, et kaluri kalapüügi loa alusel merel toimuva püügi puhul (edaspidi ka *rannapüük*) püügisurve ehk kasutada lubatud püüniste piirarv on liiga suur ja kalaliikide asurkondade elukord Eesti rannikumeres on seetõttu valdavalt kehv (aruanne leitav aadressilt <https://agri.ee/media/11635/download>). Rannikumere püügivahendite arvu vähendamist on teadlased soovitanud kord tugevama, kord leebema sõnastusega alates käesoleva sajandi algusest. Esialgu soovitati püügisurvet vähendada üksikutes piirkondades (Pärnu laht, Väinameri), hiljem laienes soovitus kõigile rannikumere piirkondadele (aruanded leiab Regionaal- ja Põllumajandusministeeriumi kodulehelt aadressil <https://agri.ee/ministeerium-uudised-ja-kontakt/uuringud> ja PRIA kodulehelt aadressil: [Microsoft Word - Püügikoormuse kohandamine hea keskkonnaseisundi tingimustele lõpparuanne 15.12.2020 \(pria.ee\)](https://agri.ee/ministeerium-uudised-ja-kontakt/uuringud)). Heas seisus varude hulk on alates 2016. a olnud languses ning 2023. a moodustas selliste varude osakaal 45 protsenti. „Põllumajanduse ja kalanduse valdkonna arengukava aastani 2030“ (edaspidi *PõKA*) seab eesmärgiks, et 2030. a peab olema 65 protsenti kalavarudest heas seisus.

Püügivahendite piirarvud on sõltumata püügivahendist (üksikute eranditega) püsinud samal tasemel käesoleva sajandi algusest saati ja seda hoolimata kalavarude seisu muutumisest. KPSi § 45 lõike 1 järgi peaksid aga eelseisva aasta püügivõimalused (rannapüügil püügivahendite piirarvud) lähtuma kalavarude seisundist. TÜ EMI on välja töötanud soovitusel püügisurve vähendamiseks rannakalanduses (viide aruandele ülalpool). Vähendamise soovitusel on üsna märkimisväärsed (sõltuvalt piirkonnast –30 kuni –80 protsenti) ja väljendavad selgesti, et püügisurve vähendamine on vajalik. Kalurite püügiaktiivsus on väga varieeruv – on kalureid, kes asetavad vaid korra aastas oma püügivahendid püügile; samas on neid, kes püüavad hooajati, aga stabiilselt väikese hulga püügivahenditega; ning on neid, kes kasutavad püüdmise tippajal enamikku või kõiki enda kasutada olevaid püügivahendeid. Tulemuseks on olukord, kus aasta jooksul suurim korraga kasutatud püügivahendite hulk on võrreldes maksimaalse lubatuga väike (keskmiselt umbes 42,6 protsenti, varieerudes sõltuvalt piirkonnast ja püügivahendist 6 kuni 100 protsendi vahel). Ühest küljest võib püügivahendi kasutamata jätmist pidada keskkonnasäästlikuks tegevuseks, sest püügivahend, mis pole püügile asetatud, ei ohusta otseselt ka kalavaru. Teisalt on võimalik seesama püügivahend igal ajahetkel uuesti püügile asetada, misjärel muutub see kalavarule lisakoormuseks. Seda on täheldatud juhtudel, kui piirkonnas tekivad kaladel tugevamad põlvkonnad – tava-aastal jõude seisvad püügivahendid asetatakse varude paranemise esimeste märkide korral püügile ning vahepeal tekkinud tugevamad põlvkonnad püütakse välja enne, kui varu taastuda jõuab.

Olgugi et püügisurve vähendamise aruanne soovitat olulist vähendamist püügivahendite arvus, on otstarbekas jõuda seatud eesmärgini – saavutada kõigis piirkondades 65 protsendi ulatuses kalavarude hea seisund 2030. a – samm-sammult, vähendades seeläbi järsku ebasoodsat mõju sektorile, ning anda võimalus seal toimetavatel ettevõtjatel teha mõistlikke tulevikuotsuseid (konsolideerumised, püügivõimaluste müümine jne). Seetõttu püügivahendite piirarve 2025. a ei muudeta teadussoovitusest hoolimata ning piirarvude järk-järgulist korrigeerimist plaanitakse 2026. a vastavalt teadussoovitusele. Lisaks püügivahendite arvu vähendamisele tuleb vastavalt vajadusele ka teisi kalavarude taastamist toetavaid meetmeid rakendada. Nii näiteks tõsteti 2024. a Vabariigi Valitsuse 16. juuni 2016. a määruse nr 65 "kalapüügieeskiri" muudatusega haugi ja ahvena alammõõtu.

Merel veeala kohta kaluri kalapüügiloo alusel kasutada lubatud püügivahendite loetelu, nende piirarvud, saagi väärtus 2023. a ja tasumäärad 2025. a on esitatud seletuskirja lisa 1.

Püügivõimalused merel kehtestatakse veealade ja püüasustusega väikesaarte kaupa. Veealad on eelnõus kirjeldatud väikeste püügiruutude loendina nii, et iga veeala kohta on esitatud kindel väikeste püügiruutude nimekiri (joonis 1). Teineteisega külgnevate veealade püügiruutude nimekirjad on osaliselt kattuvad, mis tuleneb 2017. aastal ellu viidud haldusreformist. Kattuvuste likvideerimist kaalutakse vajadusel edaspidi. Võrreldes Vabariigi Valitsuse 20. oktoobri 2023. a määrusega nr 95 „Kutselise kalapüügi võimalused, lubatud aastasaagid ning kalapüügiõiguse tasumäärad 2024. aastal“ ei kehtestata maakondadele vastavaid püügiruute, vaid veealadele vastavad püügiruudud. Muudatus ei ole sisuline ning on seotud terminoloogilise parandusega, et tagada kooskõla kalapüügiseaduses kasutatud mõistetega.



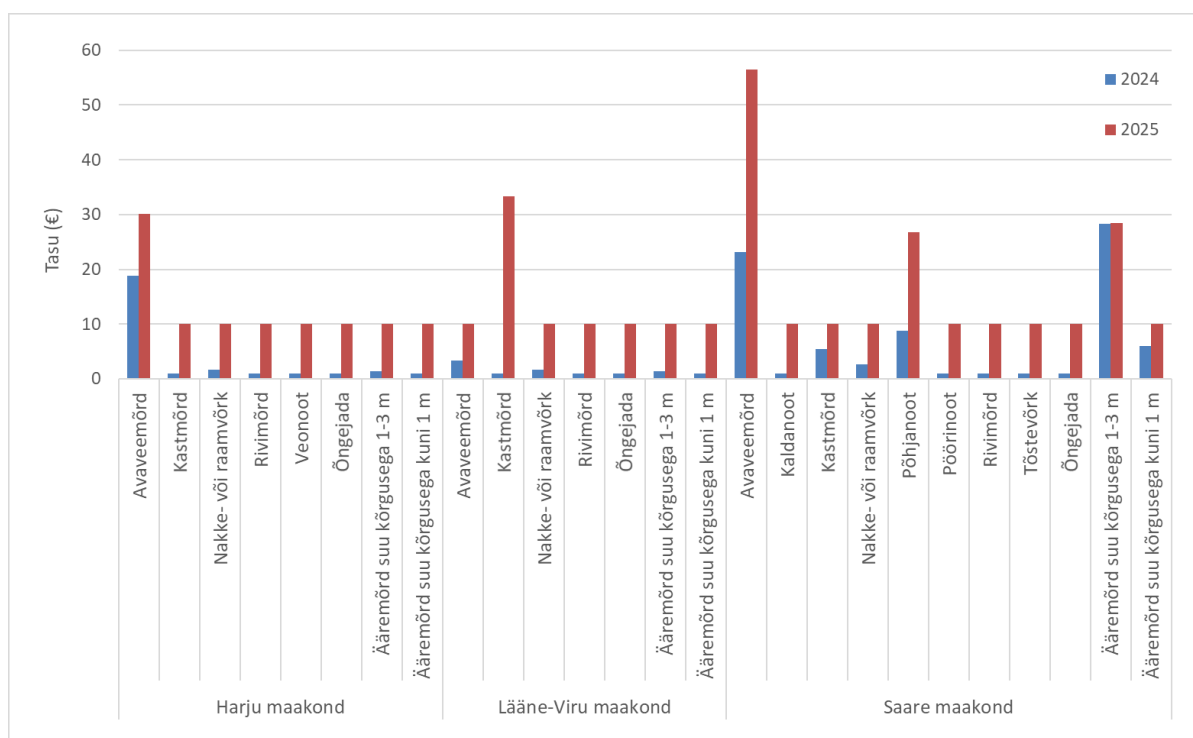
Joonis 1. Veealade kohta esitatud püügiruudud. Püügiruudud, mis vastavad kalapüügilooale kantud veealadele, on tähistatud eri värvidega, kusjuures ruuduliselt on tähistatud need püügiruudud, mis on määratud kahele või enamale veealale. Püügiruudud 171 ja 230 on määratud kolmele veealale. Tumehall joon näitab veealade piire kuni territoriaalmereni, punane joon kujutab kuni 2017. aastani kehtinud maakondade piire.

Kalapüügiõiguse tasud ei ole veealadel ühesugused, kuna kalasaakide suurus ja liigiline koosseis varieerub üsna suuresti. Seetõttu erineb piirkonniti ka harilik saagi väärtus, mille põhjal omakorda kalapüügiõiguse tasusid arvutatakse. Samas on eelnõu koostamisel arvestatud, et ühiseid kalavarusid kasutavatel veealadel samade püügivahendite tasud ei erineks. Sel eesmärgil on varasematel aastatel Läänemaa, Saaremaa ja Hiiumaa nakkevõrkude kalapüügiõiguse tasud ning Harjumaa, Lääne-Virumaa ja Ida-Virumaa nakkevõrkude kalapüügiõiguse tasud ühtlustatud, kuid 2025. a eraldi ühtlustamist pole vaja teha, kuna 2023. a saagid olid väikesed ja neile kõigile kehtib muutunud KeTSi § 11 lõige 4 punktile 1 vastav minimaalne piirmäär ehk 10 eurot. Joonisel 1 kujutatud ruudulistes püügiruutudes võivad sama püügivahendi kalapüügiõiguse tasud erineda. See tuleneb asjaolust, et püügiruut kuulub

samaaegselt mitme veeala kohta esitatud püügiruuude loendisse ja kalapüügipüügiõiguse tasu arutamisel võetakse aluseks kogu veeala vastava saagi harilik väärtus ja püüniste piirarv.

Rannapüügil kasutatavate püügivahendite kalapüügiõiguse tasumäärad esitatakse määruse eelnõu lisas 1. Tasude arvutuskäiku saab jälgida seletuskirja lisas 1 olevast tabelist 1, kuid muutustest parema ülevaate andmiseks on tasude suurused ja võrdlus eelmise aastaga esitatud allpool joonistel 2 ja 3. Graafikutel on veealad rühmitatud tasude suuruste alusel, et tagada graafikute loetavus. Seletuskirjas ei ole üksikhaaval kõigi tasude muutuste põhjusi välja toodud, näitlikustamiseks on valitud igalt graafikult üksikud kõige silmatorkavamad muutused võrreldes eelmise aastaga.

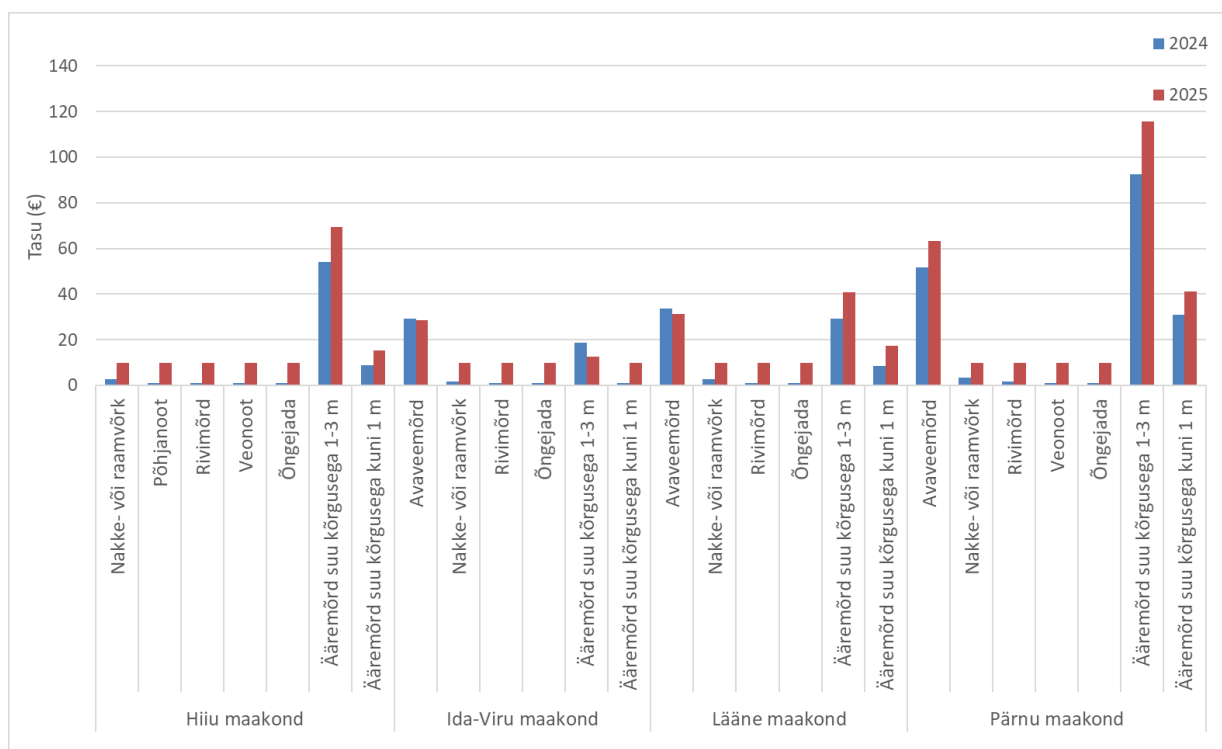
Jooniselt 2 on näha, et suurem osa Harjumaa, Lääne-Virumaa ja Saaremaa 2025. a tasudest on 2023. a saakide väiksuse või puudumise tõttu 10 eurot, mis on nende püügivahendite puhul KeTS § 11 lõige 4 punkt 1 kohaselt minimaalne võimalik tasu. Harjumaa avaveemõrra tasu tõusu põhjus peitub eelkõige kõrge esmakokkuostuhinnaga lõhe ja meriforelli suurenenud saakides. Samuti on avaveemõrra kalapüügiõiguse tasu tõus seotud räime- ja ahvena väljapüütud koguste tõusuga. Lääne-Virumaa kastmõrra tasu oluline tõus on tingitud sellest, et kui 2022. a kastmõrraga väljapüügi kogus puudus ja 2024. a tasu oli KeTSile vastav miinimum, siis 2023. a püüti seal kastmõrraga üle 8 tonni räime. Kõige kõrgemale tõuseb tasu Saaremaal avaveemõrra puhul, sest 2023. a võrreldes on mitme kalaliigi saagid oluliselt tõusnud. Olulisemate mõjutajatena võib siinkohal välja tuua näiteks ahvena, ümarmudila, haugi, tuulehaugi ja säina saakide märkimisväärse suurenemise. Saaremaa põhjanooda tasu tõusu põhjuseks on peamiselt ahvena ja haugi, vähemal määral ka lesta saakide suurenemine.



Joonis 2. Kalapüügiõiguse tasud Läänemerel Harjumaa, Lääne-Virumaa ja Saaremaa veealale määratud püügiruuudes.

Joonis 3 kujutab kalapüügiõiguse tasusid Hiiumaa, Ida-Virumaa, Läänemaa ja Pärnumaa veealadele vastavates püügiruuudes. Selleks, et joonis oleks loetav, on sealt välja jäetud kastmõrdade tasusid kujutavad tulbad, kuna Ida-Virumaa ja Pärnumaa puhul on need tasud

kõigi teistega võrreldes oluliselt kõrgemad. Ida-Virumaa kastmõrra tasu tõuseb 128 eurolt 313,79 euron, mis moodustab saagi harilikust väärtusest 3,5 protsenti. Pärnumaa kastmõrra tasu tõuseb 128 eurolt 500 euron, mis on KeTS § 11 lõige 4 punkti 2 järgi uus võimalik maksimaalne tasu. Pärnumaa kastmõrra puhul moodustab see saagi harilikust väärtusest 3,14 protsenti. Tõus ongi tingitud KeTS piirmäärade muutusest. Nimelt, kui 3,5 protsendile vastav tasu oleks arvutuslikult 557,14 eurot, siis KeTS rahaline maksimaalne lubatud tasu 500 eurot seab selle kehtestamisele piirid. Enne KeTS muudatust oli vastav rahaline maksimumtasu 128 eurot. Läänemaa kastmõrra tasud tõusevad oluliselt vähem – 14,38 eurolt 52,43 euron. Selle on tinginud 2023. a räime saakide ligikaudne kahekordne kasv. Erinevalt teiste piirkondade kastmõrra tasudest Hiiumaa kastmõrra tasu hoopis langeb: ligi 44 eurolt 20,95 euron. See tuleneb pea kõigi 2023. a Hiiumaa kastmõrraga püütud liikide saakide langusest. Räimesaak küll kasvas, aga sellel on teistest liikidest madalam esmakokkuostuhind.



Joonis 3. Kalapüügiõiguse tasud Läänemeres Hiiumaa, Ida-Virumaa, Läänemaa ja Pärnumaa veealadele määratud püügiriuutes. Kastmõrra kalapüügiõiguse tasu on loetavuse huvides välja jäetud.

Jooniselt 3 on näha, et enamik tasude tõuse on seotud KeTS muudatusega, mis tähendab minimaalse võimaliku tasu toomist 10 euro tasemele. Olulisima, 22,93 eurose tõusuga paistab silma Pärnumaa ääremõrd suu kõrgusega 1-3 meetrit, mille puhul on tasu suurenemine tingitud eelkõige 2023. a meritindi ja ahvena esmakokkuostuhinna kasvust, ümarmudila saakide ja esmakokkuostuhinna tõusust ja särjesaagi kasvust.

Läänemeres 2025. a kehtestatavatest kalapüügiõiguse tasudest langeb võrreldes 2024. a 4 tasu, samas kui 52 kalapüügiõiguse tasu tõuseb. See on tingitud KeTS muudatusest ja püügivahendi kohta lubatud hinnavahemiku ehk kehtestatud piirmäärade muutmisest. Kui varasematel aastatel oli kalapüügiõiguse tasude lubatud vahemik 0,95-128 eurot, siis 1. juulil 2024. a jõustunud KeTS § 11 lõige 4 punkti 2 kohaselt on see 10-500 eurot. Kõikide püügivahendite püügiõiguste omandamise korral laekuks rannapüügi püügivahendite tasudest riigieelarvesse umbes 383 200 eurot, mida on üle 230 000 euro võrra rohkem kui 2024 a.

Agarikku püütakse Saaremaa ja Hiiumaa vahele jääval merealal kahel agarikupüügiks lubatud veealal, mis on kirjeldatud kalapüügieeskirja § 25 lõike 1 punktis 5. Kui seni kehtestati agariku püügivõimalus 2 erineva osana, siis 2025. a kehtestatakse kogu püügivõimalus ühe püügivõimalusena. Tegu ei ole uue püügivõimalusega kalapüügiseaduse § 50 lõike 1 mõistes ja ajaloolise püügivõimaluse osakud ei muutu. 2025. a muutub KeTS § 11 lõige 4 punktist 2 tulenevalt kalapüügiõiguse tasu, tõustes 1,25 eurolt 2,5 euroni tonni kohta. See on taas vähim lubatud tase ning see moodustab 2023. a agariku väärtusest 25 protsenti. Kui kogu võimalik püügivõimalus välja ostetakse, laekub sellest riigieelarvesse kokku 5000 eurot.

Kalapüügivõimalused ja kalapüügiõiguse tasumäärad Läänemerel kaluri kalapüügiloa alusel püügiks, sealhulgas agarikupüügiks, on sätestatud eelnõu lisas 1.

2.2. Kalapüügiõiguse tasud püügiks kalalaeva kalapüügiloa alusel Läänemerel

Läänemerel kalalaeva kalapüügiloa alusel toimuval püügil (edaspidi *traalpüük*) tõusevad nii kilu kui räime kalapüügiõiguse tasud. Kilu kalapüügiõiguse tasu tõuseb 8,5 euroni tonni kohta, mis moodustab 2023. a püütud 1 tonni esmakokkuostuhinnast 2,36 protsenti. Räime püügiõigustasu tõuseb 7,7 euroni tonni kohta – see moodustab saagi esmakokkuostuhinnast 2,4 protsenti. Räime ja kilu tasude võrdlus 2024. a on toodud seletuskirja lisa 1 tabelis 3. Räime ja kilu püütakse ka rannapüügis kastmõrdadega püügil, mille saagi koosseis ongi peamiselt räim. Rannapüügil moodustab püügiõiguse tasu eelnenud aasta räimesaagi harilikust väärtusest valdavalt 3,5 protsenti, samas kui traalpüügi vastavad tasumäärad on juba mitmeid aastaid jäänud alla 2 protsendi. Määruse eelnõuga liigutakse tasumäärade ühtlustamise suunas, et tagada võrdsem kohtlemine olukorras, kus kasutatakse sama ressursi. Kui tasude arvutustes lähtutaks samast tasumäärast ehk 3,5 protsendist, oleks näiteks räime kalapüügiõiguse tasu traalpüügis 11 eurot tonni kohta. 2025. a tehakse traalpüügi tasu tõusul esimene samm. Seega käesoleva eelnõu kohaselt on 2025. a räime kalapüügiõiguse tasu traalpüügil 7,7 eurot tonni kohta.

Läänemere tursavaru on jätkuvalt kriisis ja selle sihtpüük on keelatud. Tursa ja lesta kalapüügiõiguse tasu võrreldes 2024. a ei muutu.

Kalapüügivõimaluste jaotus traalpüügi ja rannapüügi vahel lepitakse kokku peale seda, kui EL nõukogu püügivõimalused kokku lepib ja kehtestatakse aasta lõpus käesoleva määruse muudatusega. Kalapüügiõiguse tasud kehtestatakse käesoleva eelnõuga selleks, et ettevõtjad saaksid soovi korral 2025. a alguses kalapüügiga alustada. Kui EL ei ole püügivõimalusi detsembriks kehtestanud, saab Põllumajandus- ja Toiduamet KPS § 48 lõige 2 alusel välja jagada püüdjatele püügivõimalused, mis ei ületa 50% eelmise aasta püügivõimalustest.

Läänemere traalpüügis on prognoositav 2024. a lõpuks riigieelarvesse laekuv summa kalapüügiõiguse omandamise eest ligikaudu 160 000 eurot. Juhul, kui 2025. a püügivõimalused kehtestatakse teadussoovituste kohaselt, on prognoositav laekuv summa 2025. a ligikaudu 300 000 eurot. Kui kalapüügiõiguse tasud jääksid samaks, kogutakse tasudest samas suurusjärgus tasu kui 2024.a.

Kalapüügiõiguse tasumäärad Läänemerel räime-, kilu-, tursa- ja lestapüügiks kalalaeva kalapüügiloa alusel on esitatud eelnõu lisas 2.

2.3. Kalapüügivõimalused ja kalapüügiõiguse tasud püügiks Peipsi, Läämi- ja Pihkva järvel

Peipsi, Läämi- ja Pihkva järve kalavarud on aastati muutlikud, sõltudes eelkõige keskkonnatingimustest, aga ka kalapüügist järves. TÜ EMI 2024. a uurimistöö „Kalavarude uuringud Peipsi, Läämi- ja Pihkva järves“ I vahearuandest nähtub, et koha varu on halvas seisus, ahvena ja haugi varud mõõdukas seisus. Kõige paremas ja stabiilsemas seisus on latika- ja särjevarud. Tint on teadlaste kevadiste katsepüükide põhjal hinnates ikka halvas seisus ja ei võimalda tööduspüüki. Aruandega on võimalik tutvuda Põllumajandus- ja Regionaalministeeriumi veebileheküljelt aadressil: <https://agri.ee/media/11904/download>. Olukord täpsustub sügise jooksul nii tindi- kui rääbisevaru puhul.

Käesoleva aasta novembris toimub Eesti Vabariigi valitsuse ja Vene Föderatsiooni valitsuse vahel Peipsi, Läämi- ja Pihkva järve kalavarude säilitamise ja kasutamise alase koostöö 4. mail 1994. a sõlmitud kokkuleppe alusel moodustatud Eesti Vabariigi ja Venemaa Föderatsiooni valitsuste vahelise kalapüügikomisjoni (edaspidi *Eesti-Vene kalapüügikomisjon*) istung. Nimetatud istungil lepitakse kokku Peipsi, Läämi- ja Pihkva järvel püügivahendite kasutamise võimalused ja riigi püügikvoodi ning seejärel kehtestatakse lubatud aastasaagid Vabariigi Valitsuse määruse „Kutselise kalapüügi võimalused ja kalapüügiõiguse tasumäärad 2025. aastal“ muudatusega. Määruse muudatusega kehtestatakse ka iga kalaliigi lubatud aastasaak püügivahendi kohta vastavalt KPS § 47 lõikele 1.

Eelnõuga on kavandatud püügivahendite jagamise meetodi lihtsustamine, mille käigus jagatakse maakondlikud püügivõimalused kahele veekogude blokile. Püügivõimalused kehtestatakse vastavate maakondade osadena, mida saab kasutada, kas ainult Peipsi järvel või püügivõimalused, mida on võimalik kasutada Peipsi, Läämi- ja Pihkva järvel.

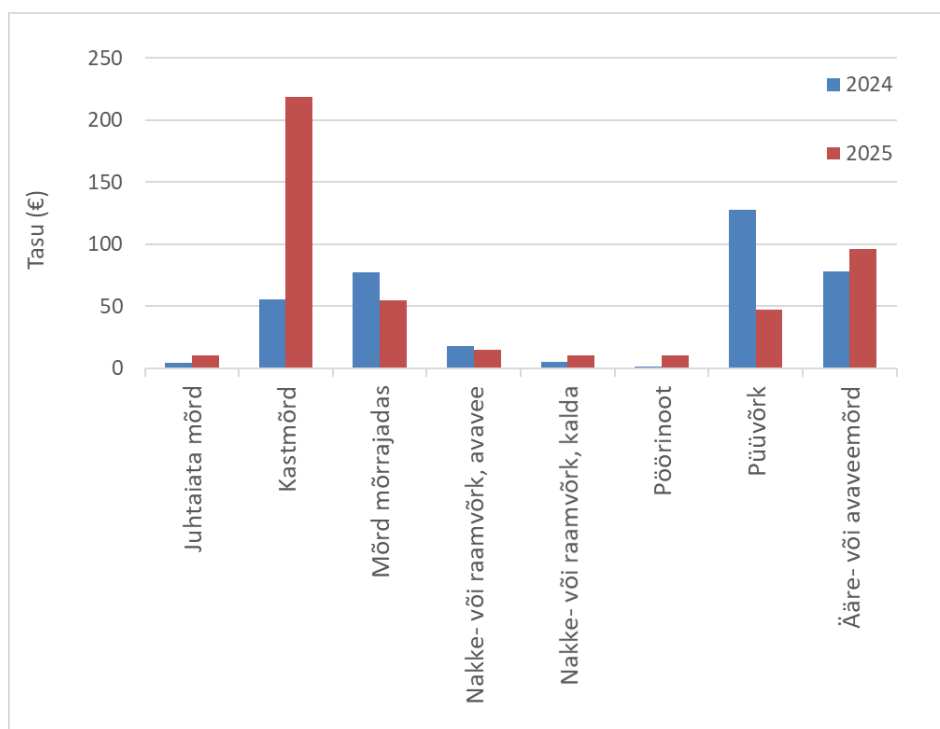
Varasemate aastatega võrreldes liidetakse senised Ida-Viru ja Jõgeva maakondade püügivõimalused ja kehtestatakse maakondade osade ühine püügivõimalus Peipsi järvel. Seejuures põhja- ja pöörinooda puhul hõlmab Peipsi järve Ida-Viru, Jõgeva, Tartu ja Põlva maakondade osa püügivõimalus ka seni Tartu maakonnas kehtestatud püügivõimalusi. Tartu- ja Põlva maakondade püügivõimalused summeeritakse samuti ja kehtestatakse Peipsi, Läämi- ja Pihkva järve Ida-Viru, Jõgeva, Tartu, Põlva ja Võru maakondade osa püügivõimalusena, välja arvatud põhja- ja pöörinoodad, mis jäävad kasutatavaks ainult Peipsi järvel. Arvestades, et avavee- ja ääremõrra püügivõimalust pole varasemalt Pihkva järvele kehtestatud ja sellist püügivõimaluste laiendamist teadussoovitus ei toeta, tuleb kehtestada sellekohane keeld (Pihkva järvele). Seda tehakse regionaal- ja põllumajandusministri vastava määrusega, millega kehtestatakse ajutised püügikitsendused Peipsi, Läämi- ja Pihkva järvel.

Ülalkirjeldatud muudatus lihtsustab kaluri kalapüügilubade väljastamist ja kasutamist ning annab võimaluse kaluritel kasutada enda püügivõimalusi paindlikumalt. Näiteks kui varem oli ühel ettevõtjal neljas maakonnas kalapüügiloa, siis nüüd piisab vaid kahest vastava maakonna kalapüügiloast, mis annavad võimaluse kasutada Peipsi järve ja Peipsi, Läämi- ja Pihkva järve püügivõimalusi. Samuti kui varem oli ühel ettevõtjal loa kahes maakonnas (näiteks Ida-Viru ja Jõgeva maakond), siis nüüd on selle ettevõtja samad püügivõimalusel ühel loal. Sellisele püügivõimaluste jagamisele üleminekut on toetanud ka kohalikud kaluriorganisatsioonid.

Kalapüügiõiguse tasud Peipsi, Läämi- ja Pihkva järvel 2025. a on esitatud joonisel 4. Joonisel ei kuvata põhjanooda ehk mutniku püügiõiguse tasu, kuna see on teiste vahendite omast

oluliselt kallim ja muudaks graafiku loetamatuks. Põhjanooda tasu on viimastel aastatel olnud minimaalsel tasemel, mida KeTS § 11 lõige 4 punki 2 kohaselt kehtestada on võimalik. Kui seni oli KeTSile vastav lubatud tasude vahemik põhjanooda puhul 1278 – 2556 eurot, siis KeTSi viimase muudatuse järel on Peipsi põhjanooda võimalik tasude vahemik 1300 – 5000 eurot. Eelnõu järgi on saagi harilikust väärtusest 3,5 protsendile vastav tasu 1812,61 eurot. Tasu tõus on tingitud eelkõige 2023. a põhjanootadega välja püütud ahvenakoguse suurest kasvust ja esmakokkuostuhinna tõusust võrreldes 2022. a. Püüvõrgu tasu seevastu langeb umbes 80 euro võrra ja on 2025. a 47,04 eurot. Juhul, kui Eesti-Vene kalanduslābirāākimiste tulemusena kehtestatakse nii tindi- kui kastmōrdade pūūgivōimalused, kehtestatakse nendele pūūgivahenditele tasud käesoleva māāruse muudatusega. Tindimōrra pūūgiōiguse tasuks 2025. a on KeTS § 11 lõige 4 punkt 1 kohaselt sellisel juhul minimaalne tasumāār ehk 10 eurot, kuna 2023. a tindimōrdadega pūūki ei toimunud. Tindivaru halba seisundit arvestades on pūūgi avamine ka 2025. a ebatōenāoline. Juhul, kui Eesti-Vene lābirāākimiste tulemusena ka kastmōrdade pūūgivōimalused kehtestatakse, tōuseb kastmōrdade tasu tōuseb oluliselt – ca 55 eurolt 219,01 euron, kuna 2023. a välja pūūtud rāābise koguse harilik vāārtus ūhe pūūgivahendi kohta tōusis (2022. a kehtestati kastmōrdade piirarvuks 20 tūkki, 2023. a aga vaid 3 tūkki).

Kalapūūgiōiguse tasude arvutuskāik on toodud seletuskirja lisa 1 tabelis 2.



Joonis 4. Kalapūūgiōiguse tasud Peipsi, Lāmmi- ja Pihkva jārvel 2023. ja 2024. a. Jooniselt on loetavuse huvides põhjanooda tasud välja jāetud.

Kui kōik eelnōus kirjeldatud pūūgivōimalused omandatakse, laekub Peipsi, Lāmmi- ja Pihkva jārve 2025. a pūūgiōiguse tasudest riigieelarvesse veidi ūle 154 700 euro (2024. a 156 300 eurot). Kui sūgiseste Eesti-Vene kalanduslābirāākimiste jārvel saab ka tindi- ja kastmōrdade pūūgivōimalused avada, lisandub nimetatud summale ka neist pūūgiōiguse tasudest laekuv summa.

Kalapūūgivōimalused ja kalapūūgiōiguse tasumāārad Peipsi, Lāmmi- ja Pihkva jārvel pūūgiks kaluri kalapūūgiloa alusel on esitatud eelnōu lisa 3.

2.4. Kalapüügivõimalused ja kalapüügiõiguse tasud püügiks Eesti Vabariigi veekogudel, välja arvatud Läänemerel ja Peipsi, Lämmi- ja Pihkva järvel

Peipsi, Lämmi- ja Pihkva järvede järel on siseveekogudest kalanduslikult olulisim Võrtsjärv. Eesti Maaülikooli uuringutest „Võrtsjärve olulisemate töenduslike kalaliikide varude seisundi hindamine 2022. aastal“ (kättesaadav aadressil <https://agri.ee/media/11797/download>) ja „Angerjavarude seisundi hindamine Narva jõe vesikonnas 2022. aastal“ (kättesaadav aadressil <https://agri.ee/media/11798/download>) nähtub, et varude seisund on Võrtsjärvel liigiti üsna erinev. Latikavaru püsib endiselt heas seisus, samuti on heal tasemel angerjavaru, kuna see toetub asustamisele ning praegu on püügimõõtu jõudnud need angerjad, mis asustati 7-12 aastat tagasi, mil asustusmahud olid suured. Ka kohavaru on pigem heas või mõõdukas seisus, saagid püsivad kõrgel tasemel. Haugisaagid on aga juba alates 2013. a kahanenud ja madalseis jätkub, kuid on lootust, et olukord hakkab paranema tänu 1. jaanuaril 2024. a jõustunud kalapüügieeskirja muudatusega tõstetud alammõõdule. Teadlaste soovitusel 2025. a Võrtsjärvel kasutada lubatud kutselise kalapüügi vahendite piirarve eelmise aastaga võrreldes ei muudeta. Võrtsjärve kalapüügivõimalused ja kalapüügiõiguse tasud on esitatud eelnõu lisas 4.

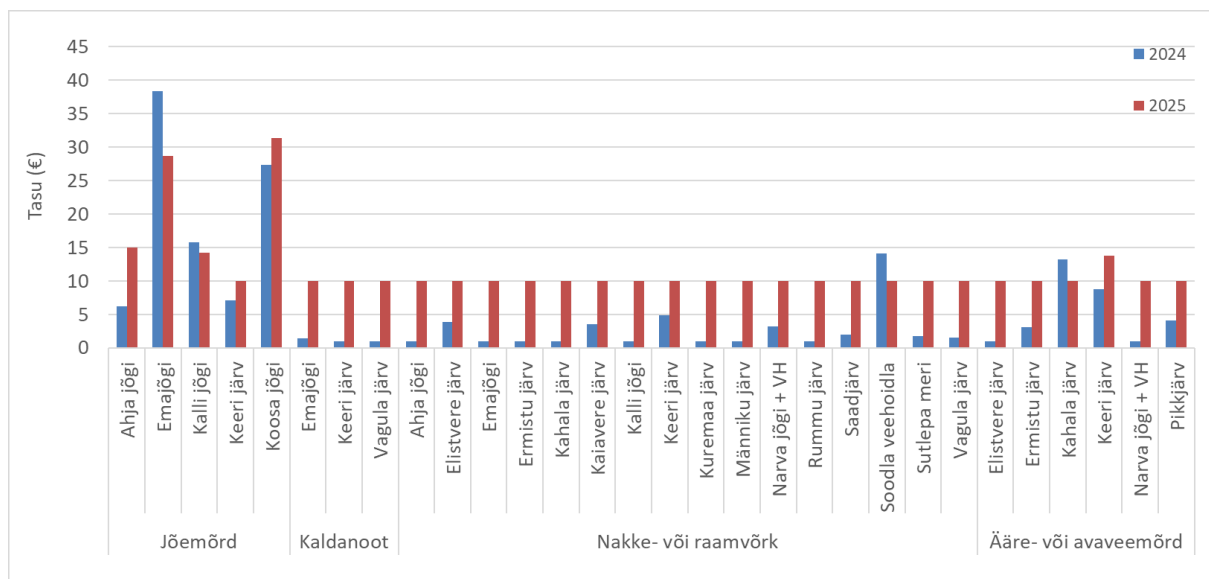
Võrtsjärvel kasutatakse kutselisel kalapüügil kaht tüüpi püügivahendeid: nakkevõrke ja mõrdu. Nakkevõrkude kalapüügiõiguse tasu Võrtsjärvel tõuseb eelmise aastaga võrreldes ligi 5 euro võrra ja on 2025. a 42,50 eurot, mis moodustab 2023. a saagi harilikust väärtusest 3,5 protsenti. Erinevalt nakkevõrkudest arvutatakse Võrtsjärve mõrdade kalapüügiõiguse tasu aga angerja asustamiseks kulunud rahasummade põhjal. Nimelt, KeTSi § 11 lõike 5 järgi võetakse nendes veekogudes, kuhu riigi vahendite toel angerjat asustatakse, angerjapüügivahendite tasu arvestamise aluseks eelneva seitsmenda kuni kaheteistkümnenda kalendriaasta jooksul asustamiseks tehtud kulutused. Kuni 1. juulini 2024. a kehtinud KeTSi redaktsiooni järgi pidid kalurid kalapüügiõiguse tasude näol kandma 30—50 protsenti asustamiseks tehtud kulutustest ja viimastel aastatel lähtuti maksimaalsest võimalikust ehk 50 protsendist, siis KeTSi kehtiva redaktsiooni järgi see vahemik tõusis ja on nüüd 60—100 protsenti. Eelnõu koostamisel valiti kompromissina sektori huvide ja kalavarude kaitse vahel sellest vahemikust 80 protsenti ja jagati vastav osa 2013.–2018. a jooksul asustamiseks tehtud keskmistest kulutustest 2025. a kehtestatavate püügivahendite arvuga. Seejuures võeti õigluse nimel arvesse ka harrastuslikul kalapüügil püütud angerjate osakaal summaarsest angerjasaagist ning korrigeeriti selle proportsiooni alusel kutseliste püügivahendite tasud väiksemaks.

Kuna angerjat asustatakse ka Kaiavere, Kuremaa ja Vagula järve ning Saadjärve, arvutatakse neis kasutatavate angerjapüügivahendite püügiõiguse tasud Võrtsjärve mõrdade tasudega samal põhimõttel. Angerja asustamisveekogude püügiõiguse tasude arvutuskäik ja tulemused võrreldes eelmise aastaga on näha seletuskirja lisa 1 tabelis 4.

Ülejäänud siseveekogudes arvutatakse kalapüügiõiguse tasud tavapärasel moel ehk 2023. a saadud saagi hariliku väärtuse põhjal. Joonisel 5 on näha 2025. a väikesiseveekogudele kehtestatavate kalapüügiõiguse tasude, välja arvatud angerjapüügi ja silmupüügiga seotud tasude, võrdlust 2024. a tasudega püügivahendite kohta veekogude kaupa. Joonisele pole kantud Nasva jõe jõemõrra ning Mullutu lahe ääre- või avaveemõrra tasusid (mõlemad Saare maakonnas), kuna need on teistest oluliselt kõrgemad ja muudaksid graafiku loetamatuks. Nimelt on Nasva jõemõrra tasu KeTSi järgi maksimaalne võimalik tasu ehk 500 eurot, mis moodustab saagi väärtusest 3,2 protsenti. Tasu tõuseb eelmise aastaga võrreldes ligi 400 euro võrra ja see on tingitud ahvena esmakokkuostuhinna ja ka saagi suurenemisest 2023. a. Mullutu

ääre- või avaveemõrra tasu tõuseb 51,85 euro võrra ja on 2025. a 179,85 eurot, mis moodustab saagi väärtusest 3,5 protsenti. See tõus on samuti tingitud eelkõige 2023. a ahvena esmakokkuostuhinna ja saagi suurenemisest võrreldes 2022. a.

Joonisel 5 pole esitatud ka alla 1-meetrise suu kõrgusega mõrdade tasusid, kuna Emajõe puhul on see tasu üle 100 euro, Kalli jõel aga 10 eurot. Jooniselt paistab, et suurem osa tasude muutusi on tingitud KeTSi muudatusest ehk piirmäära tõstmisest 10 euron. Märkimisväärne tasu vähenemine toimub Emajõe jõemõrra puhul, kus tasu langeb 9,62 euro võrra. Selle taga on eelkõige latika saakide langus ja koha esmakokkuostuhinna langus.



Joonis 5. Jõemõrra, kaldanooda, nakke- või raamvõrgu, ja ääre- või avaveemõrra tasude võrdlus 2024. ja 2025. a veekogude kaupa.

Silmutorbikute tasu püsis pikka aega 0,6 euro juures, mis oli seni KeTSi järgi väikseim selle püügivahendi lubatud tasu. Peale KeTSi muudatust on silmutorbikute miinimumtasu aga 1,2 eurot ja see tasu kehtestatakse kõigi maakondade puhul, kuna 2023. a silmutorbikutega saadud saakide väärtused jäävad kõikjal alla KeTSile vastava piirmäära. Silmumõrdade tasu tõuseb kõigil asjakohastel jõgedel 2025. a 10 euron, mis on muudetud KeTSile vastav piirmäär.

Kui omandatakse kõik Eesti Vabariigi veekogudele, välja arvatud Läänemerele ning Peipsi, Lämmi- ja Pihkva järvele, eelnõuga kavandatud püügivõimalused, laekub neist riigieelarvesse kokku umbes 165 600 eurot. Sellest umbes 120 000 euro ulatuses on angerjapüügiga seotud püügivahendite tasudest laekuv summa, mida on üle 35 800 euro võrra rohkem, kui angerjapüügi eest 2024. a koguti.

Kalapüügivõimalused ja kalapüügiõiguse tasumäärad püügiks Eesti Vabariigi veekogudel, välja arvatud Läänemerele ning Peipsi, Lämmi- ja Pihkva järvel on esitatud eelnõu lisas 4. Seal nimetatud veekogude nimetustele on õigusselguse huvides lisatud EELISE registrikoodid (veekogu unikaalne kood Eesti looduse infosüsteemis). Varasemate aastatega võrreldes ei ole lisas 4 esitatud Kuremaa, Kaiavere, Saadjärve, Keeri, Vagula järve ja Sutlepa mere nakkevõrkude püügivõimaluste juures märgitud püügivahendi kasutamise tingimusi ehk lubatud püügikuid. Nimetatud piirangud ei kao siiski ka 2025. a vaid kehtestatakse ajutisi

kalapüügikitsendusi käsitlevas regionaal- ja põllumajandusministri määrukses. Muudatus on seotud volitusnormi reguleerimisala ja lisas sätestatu kooskõlla viimisega.

2.5. Kalapüük väljaspool Läänemerd asuval veealal kalalaeva kalapüügiloa alusel

Kalapüügil kalalaeva kalapüügiloa alusel väljaspool Läänemerd (edaspidi *kaugpüük*) jäävad valdavalt paljude kalaliikide püügiõiguse tasud madalamaks, kui KeTSi järgi lubatud maksimaalne 4 protsenti kehtestamise aastale eelnenud aasta saagi väärtus. Tasud tõusevad tulenevalt esmakokkuostuhindade kasvust või proportsionaalsuse põhimõttest. Järgitud on põhimõtet, et kõikides piirkondades oleks sarnane tasumäär või toimuks liikumine selles suunas.

Loode-Atlandil määrab lubatud kogupüügmahu Loode-Atlandi kalandusorganisatsioon (NAFO), mille aastakoosolek peetakse septembri lõpus, ja Kirde-Atlandil Kirde-Atlandi kalanduskomisjon (NEAFC), mille aastakoosolek on novembris 2024. a. Süvaveeliikide – süvahaide, kalju-tõmppeakala ja põhja-pikksaba ning süsisaba ja teiste – püügivõimalused lepatakse kokku detsembri AGRIFISH nõukogus ja vastav määrus (nn *EL kvoodimäärus*) jõustub tavapäraselt jaanuaris. Kuna süvaliikide püügivõimalused on koguseliselt väikesed, ei ole Eesti kalurid peale 2007. a neid kalaliike püüdnud, kuid püügivõimaluste vastu on võimalik vahetada teisi püügivõimalusi. Eeldusel, et 2025. a kaugpüügi võimalused kehtestatakse enam-vähem 2024. a sarnaselt ja omandatakse samal tasemel, laekuks neist riigieelarvesse kokku ligikaudu 700 000 eurot. Kaugpüügi puhul põhinevad liikide püügiõiguse tasumäärad Norra Statistikaameti (<https://www.ssb.no/en/jord-skog-jakt-og-fiskeri/>), Norra Kalandusdirektoraadi, Euroopa kalandus- ja vesiviljelustoodete turu seirekeskuse (<https://www.eumofa.eu/>) ja Kanada Newfoundlandi regiooni esmakokkuostuhindade kohta avaldatud veebimaterjalidel (<http://www.nfl.dfo-mpo.gc.ca>).

Saagikus Teravmägede piirkonnas oli 2023. a 9 tonni päevas ja võrreldes 2022. a on see suurenenud 1 tonni võrra. Püügiõiguse tasu on seal ajalooliselt olnud madalam kui teistes krevetipüügi piirkondades, kuna kliimatingimused püügipiirkonnas on väga ekstreemsed ja nõuavad ka ettevõtjatelt lisakulusid. Saagi väärtuseks on võetud Kanada Newfoundlandi regiooni ja EUMOFA hindade keskmine. Teravmägede püügipiirkonnas kehtestatakse püügipäeva eest kalapüügiõiguse tasu 320 eurot. Nimetatud püügipiirkonnaks on Norra Kuningriigi 1977. a loodud kalakaitseala, mis ümbritseb Teravmägede (Svalbardi) saarestikku¹. Püügiõiguse tasu moodustab päevase saagi harilikust väärtusest 1,5 protsenti, mis on 0,5 protsenti suurem kui 2024. a, tasu tõuseb seejuures 85 euro võrra püügipäeva eest. Teravmägede kreveti püügiõigus tuleneb 1920. a sõlmitud Pariisi lepest (nn Svalbardi leping).

NAFO piirkonnas 3L ja 3M (vt seletuskirja lisa 2), kus eelnevatel aastatel olid Eestile kehtestatud suured püügivõimalused, on krevetiliste püük ka 2025. a suletud vastavalt septembris toimunud NAFO aastakoosolekul otsustatule. NAFO piirkonna 3L krevetiliste püügiõiguse tasu 64 eurot moodustab saagi väärtusest 2,4 protsenti. 3M krevetiliste püügipäeva püügiõiguse tasu 320 eurot moodustab 2,4 protsenti päevapüügi väärtusest eeldusel, et päevasaak on 5 tonni päevas nagu see oli 2021. a, kui oli avatud krevetipüük. Krevetiliste püügiõiguse tasu tugineb Euroopa kalandus- ja vesiviljelustoodete turu seirekeskuse (edaspidi

¹ Forskrift om fiskevernsonen ved Svalbard, <https://lovdata.no/dokument/SF/forskrift/1977-06-03-6>.

EUMOFA) ja Kanada Newfoundlandi regiooni krevetiliste (*Pandalus borealis*) esmakokkuostuhinnal, mis oli 2023. a 2628,5 eurot tonni eest.

Kalaliikide püügiõiguse tasu kujunemisel on aluseks võetud kala eluskaalu hind, mille põhjal arvutati kalaliigi harilik väärtus. Kui eluskaalu hinda ei ole toodud, saadakse eluskaalu hind selliselt, et jagatakse kalaliigi esmakokkuostuhind EUMOFA andmebaasis leiduva vastava töötlemiskordajaga. Saadud tulemus ongi eluskaalu hind. Töötlemiskordaja määratakse töötlemiskadude põhjal. Lühiuimkalmaari püügiõiguse tasu 2025.a on 2,5 eurot tonni eest, mis on KeTS järgi väikseim võimalik tasumäär sest Eesti laevad lühiuimkalmaari 2023. a ei püüdnu ning esmakokkuostuhinda pole esitatud ka Euroopa EUMOFA andmebaasis.

2023. a oli makrelli esmakokkuostuhind Euroopas EUMOFA andmetel 2424 eurot eluskaalu tonni eest, millest püügiõiguse tasu 48 eurot moodustab umbes 2 protsenti. Püügiõiguse tasu suurendatakse võrreldes 2024. a 27 eurolt tonni eest 48 euronni tonni eest, sest tonni kala esmakokkuostuhind on suurenenud 1124 euro võrra.

Meriahvenat püütakse ja müüakse nii Euroopas kui ka Kanadas. Meriahvena esmakokkuostuhind oli 2023. a Euroopa ja Kanada turul keskmisena 1858 eurot tonni eest eluskaalu kohta. Kalapüügiõiguse tasu 37 eurot moodustab saagi väärtusest 2 protsenti. Kalapüügiõiguse tasu suureneb 15 eurot, sest esmakokkuostuhind on oluliselt suurenenud 85 protsendi võrra.

Pikklesta esmakokkuostuhind oli 2023. a 1208 eurot tonni eest. Kalapüügiõiguse tasu 33 eurot moodustab sellest 2,7 protsenti. Kalapüügiõiguse tasu tõuseb 1 euro võrra võrreldes 2024. a.

Railiste esmakokkuostuhinda 2023. a ei registreeritud ja kehtestatakse KeTS järgi piirmäär 2,5 eurot.

Sinise molva eluskaalu esmakokkuostuhind oli 2023. a 1207 eurot tonni eest, mis oli 293 eurot vähem kui 2022. a – 1500 eurot tonni eest. Kalapüügiõiguse tasu moodustab saagi väärtusest 2,5 protsenti ja jääb samaks – 30 eurot tonni eest.

Süvalesta eluskaalu esmakokkuostuhind Kanadas keskmisena, arvestades ümbertöötlemise kordajaks püügi korral Loode-Atlandil 1,08, on 3698 eurot/tonn, mis on 5 protsenti vähem kui 2022. aastal. Liigi esmamüük toimub nii Kanada kui ka Euroopa turul. Kalapüügiõiguse tasu 88 eurot moodustab sellest 2,4 protsenti. Kalapüügiõiguse tasu tõuseb 24 eurot, kuigi esmakokkuostuhind on eelmise aastaga võrreldes langenud. Tõus on tingitud sellest, et eelmisel aastal kehtestati süvalesta tasuks 63,9 eurot, mis oli KeTSi järgi lubatud maksimaalne tasu tonni eest. 2024. a juulis jõustunud uus vastav piirmäär KeTSis on 120 eurot tonni eest.

Süvaliikide – süvahaide, kalju-tõmppeakala ja põhja-pikksaba ning süsisaba turustamise hinnainfo on erinevate turgude kohta raskesti kättesaadav, kuna nende liikide püük on väga väike. 2023. a EUMOFAs avaldatud andmete põhjal on esmakokkuostuhind 500 eurot, millest 12 euro suurune kalapüügiõiguse tasu moodustab 2,4 protsenti. Kalapüügiõiguse tasu jääb 2025. a samaks. Süvaliike ei ole alates 2007. a enam püütud, kuna püügivõimalused on väikesed, seetõttu on neid antud kasutada teistele riikidele.

Tursa kohta kehtestatava kalapüügiõiguse tasu aluseks on võetud Kanada ja Euroopa turu eluskaalu keskmine esmakokkuostuhind 2782,5 eurot tonni eest, millest 55-eurone püügiõiguse tasu moodustab 2 protsenti. Kalapüügiõiguse tasu suureneb 17,15 eurot tonni kala kohta, seejuures esmakokkuostuhind on suurenenud 929 euro võrra tonni eest.

Kalapüügiõiguse tasu on kehtestatud ka piirkondlike kalandusorganisatsioonide poolt reguleerimata kalaliikidele, sest ka nende liikide püügiks antakse kalapüügiluba ja mõningal

juhul püütakse neid isegi sihtliigina. Reguleerimata liikide kalapüügiõiguse tasu aluseks on võetud reguleerimata kalaliikide keskmine esmakokkuostuhind 2023. a EUMOFAs järgmiselt: merihunt 120 eurot tonni eest; põhja-pikksaba 1400 eurot tonni eest; valge ameerika luts 1990 eurot tonni eest. Nimetatud liikide keskmine esmakokkuostuhind 1170 eurot, millest 32 eurone kalapüügiõiguse tasu NAFO veealal moodustab 2,65 protsenti. Kalapüügiõiguse tasu jääb praktiliselt samaks.

Piirkondlike kalandusorganisatsioonide poolt reguleerimata liikide kalapüügiõiguse tasu NEAFCi piirkonnas (vt seletuskirja lisa 3) oli 2020. a 4,47 eurot tonni eest. 2021. a tasu NEAFCi alal suurenes, kuna sealsete reguleerimata liikide hulka kuuluvad ka krevetilised, mille kalapüügiõiguse eest samal ajal NAFO piirkonnas 3L makstakse üle 60 euro tonni eest. Nii suur tasude erinevus ei olnud õigustatud. Kuigi NEAFCis püütakse ka teisi reguleerimata liike, on siiski krevetiliste prognoositav osatähtsus üle 70 protsenti ja seega on põhjendatud kalapüügiõiguse tasu samal tasemel, kui seda on reguleerimata liikide püügil NAFOs – 32 eurot tonni eest. Arvestuse aluseks on keskmine reguleerimata liikide esmakokkuostuhind - merihunt 120 eurot tonni eest; põhja-pikksaba 1400 eurot tonni eest; valge ameerika luts 1990 eurot tonni eest, krevett 2628,5 eurot tonni eest. Seega ka 2025. a on NEAFCis reguleerimata liikide kalapüügiõiguse tasu 32 eurot tonni eest ja see on praktiliselt sama mis 2024. a. See moodustab saagi väärtusest 2 protsenti.

Edela-Atlandi avamere püügipiirkond jääb väljapoole Edela-Atlandi rannikuriikide (Falklandi saarte, Argentiina, Brasiilia) sisemerd, territoriaalmerd ja majandusvööndit. Eesti laevadel on õigus püüda reguleerimata liike eelnõu § 6 lõikes 3 nimetatud koordinaatidega piiritletud alal. Piirkondlikku kalandusorganisatsiooni sellel veealal asutatud ei ole, seega ei ole ka kalapüügivõimalused koguseliselt piiratud. Piirkonnas tegutses varem üks Eesti kalalaev ning peamised püütud liigid olid kalmaar, rai ja merluuslased. Nüüdseks juba rohkem kui kümme aastat pole selles piirkonnas ükski Eesti kalalaev püüdmas käinud, kuid kavatsus juba on ühel laeval. Edela-Atlandi avamere püügipiirkonnas on lubatud püüda reguleerimata liike, mille ühe tonni kalapüügiõiguse tasuks kehtestatakse 40 eurot, mis moodustab 2 protsenti eelnimetatud liikide keskmisest esmakokkuostuhinnast EUMOFA 2023.a andmetel.

Kaugpüügi kalapüügivõimalused ja püügiõiguse tasumäärad on esitatud määruse eelnõu lisas 5.

3. Eelnõu vastavus Euroopa Liidu õigusele

Vastavalt Euroopa Liidu toimimise lepingu artiklile 43 lõikele 3 ja Euroopa Parlamendi ja nõukogu määruse (EL) nr 1380/2013 artiklile 16 lõikele 1 ja artiklile 50 kehtestab ELi nõukogu iga aasta Läänemere kalavarude püügivõimalused (kvoodid). Eelnõu ei käsitle Läänemeres riikide vahel reguleeritavate kalaliikide (räime, kilu, tursa ja lõhe) püügivõimalusi, sest EL ei ole nende kalaliikide kvote liikmesriikide vahel veel jaotanud. Seega kehtestab Vabariigi Valitsus riikide vahel reguleeritavate kalaliikide püügivõimalused Läänemerel traalpüügiks ja rannapüügiks peale seda kui EL on püügivõimalused liikmesriikidele kehtestanud käesoleva määruse muudatusega.

Määruse eelnõuga kavandatakse kehtestada lubatud püügivahendite piirarv rannapüügil ka nende püügivahendite jaoks, millega püütakse kaluri kalapüügiloa alusel räime, lõhet ja väga vähesel määral turska, mille püüki EL reguleerib. Sellest hoolimata ei lähe nende kalaliikide püügiks lubatud püügivahendite piirarvu kehtestamine vastuollu ELi õigusega, sest liikmesriik

peab tagama, et talle eraldatud püügikvoote ei ületataks. Samuti vastavalt KPS § 42 lõikele 1 on püügivõimalused lubatud väljapüügimaht, püügipäevade arv, püügivahendite arv, laevade püügikoormus või püügivõimsus või kalalaevade arv. ELi nõukogu määrus (EÜ) nr 1224/2009 artikkel 4 punkti 32 kohaselt kalapüügivõimalus on koguseliselt kindlaks määratud kalapüügiõigus, väljendatuna saagis ja/või püügikoormuses. Eesti õiguskorras on termini püügivõimalused määratlus laiem. Seega on Vabariigi Valitsusel õigus, mis tuleneb KPS § 45 lõikest 1 ja § 46 lõikest 1 kehtestada püügivõimalusi, mida ei reguleeri EL. Käesoleval juhul on Vabariigi Valitsusel õigus kehtestada KPS § 45 lõige 1 ja § 46 lõige 1 alusel püügivõimalused püügivahendite või püügipäevade arvuna, samuti ELi poolt reguleerimata liikide (agarik) puhul ka väljapüügi kogusena.

EL kehtestab iga-aastaselt püügivõimalusi ka väljaspool ELi asuvate veealade jaoks. Käesoleva eelnõuga ei kehtestata püügivõimalusi püügiks väljaspool Läänemerd nende kalaliikidele, mida reguleerib EL. Samas määрусega kehtestatakse kalapüügiõiguse tasud nende kalaliikide püügile veekogudest väljaspool Eesti Vabariigi jurisdiktsiooni, kui kalapüügiõiguse nendel veekogudel on andnud või garanteerinud Eesti Vabariik. Teravmägede kreveti püügivõimalused tulenevad 1920. a sõlmitud Pariisi lepest (nn Svalbardi lepe).

EL ei reguleeri kalapüüki siseveekogudel.

Määrus on seega kooskõlas ELi õigusega.

4. Määruse mõjud

Rannapüügil ja siseveekogudes odavneb võrreldes 2024. aastaga 11 tasu, kallineb aga 110 tasu. Nii laialdane tasude tõus on tingitud KeTS muudatusest, millega ajakohastati kalapüügiõiguse tasude lubatud vahemikke. Eelnõuga kavandatud 121 kaluri kalapüügiloa alusel toimuva kalapüügi püügiõigustasudest 79 juhul plaanitakse kehtestada KeTSile vastav väikseim võimalik tasu, suurimaid võimalikke tasusid aga vaid 2 juhul. Läänemere traalpüügis kesksel kohal olevad räime ja kilu püügiõiguse tasud tõusevad samuti, tasu protsent väljapüütud koguse harilikust väärtusest viiakse järk järgult samale tasemel, mis rannapüügis. 2025. a tehakse esimene samm. Kuigi püügiõiguse tasumäärade tõusuga võib kaasneda teatav kulude kasv ettevõtjatele, on tasude tõus õigustatud, kuna arvesse on võetud eelmise aasta väljapüütud koguste suurenemisest tingitud sissetulekute kasvu. Tegemist on tasu muutustega tavapärastes piirides. Kuna tasudele seadusega kehtestatud piirmäärade hulgas on ka maksimaalsed lubatud piirmäärad ei ole ohtu, et kalapüügiõiguse tasud muutuksid liialt koormavaks. Kalapüügiõiguse tasud moodustavad üldjuhul väikese osa püügiks tehtavatest muudest vajalikest kulutustest (töötasu, kütus, püügivahendid, kala käitlemine jms). Kalapüügiõiguse tasudest laekuvatest summadest tehtavatele uuringutele tuginev kalavarude majandamine annab parema võimaluse tulevikuarude suurenemiseks ja koos sellega ka kalurite saakide ja sissetulekute kasvaks. Seda muidugi eeldusel, et antud teadussoovitusi ka järgitakse.

Määruse kehtestamine ei mõjuta riigi julgeolekut, rahvusvahelisi suhteid ega ka riigiasutuste ja kohaliku omavalitsuse töökorraldust, ühtlasi puudub sotsiaalne ja demograafiline mõju. Määruse rakendamine aitab kaasa kutselise kalapüügi jätkusuutlikule arengule. Määruse majanduslik mõju on kaudselt hinnatav aasta jooksul välja pütava saagi väärtuse kaudu, näiteks 2023. a saagi koguväärtus traalpüügil, rannapüügil ja siseveekogudes oli ligi 28,8 miljonit eurot. Kuigi esmakokkuostuhinnad ja saagikogused on aastati kõikumad, võib eeldada, et saagi koguväärtus jääb ka järgnevatel aastatel umbkaudu samaks. Arvestades, et kalapüük on majandustegevusena oluline eelkõige maapiirkondades, on eelnevat arvesse võttes määрусel

regionaalarengule positiivne mõju. Et püügivahendite piirarvud jäävad samaks, toob see rannapüügi puhul pikema aja jooksul ikkagi kaasa liigse püügisurve kalavarudele, mis takistab mere hea keskkonnaseisundi saavutamist ning kalavarude seisu paranemist, seega juhul, kui püüniste piirarve lähemate aastate jooksul ei muudeta, võib see pikemas perspektiivis kaasa tuua negatiivse mõju looduskeskkonnale. Määruse rakendamine ei too kaasa koolitusvajadust ega lisakulutusi.

5. Määruse rakendamisega seotud tegevused, kulud ja tulud

KeTSi § 55¹ lõike 7 punkt 2 kohaselt kantakse kalapüügiõiguse eest makstav tasu riigieelarvesse. Kalapüügitasudena laekub 2025. a kokku kutselisest ja harrastuspüügist ligikaudu 2,88 miljonit eurot. Kutselisest kalapüügist laekub umbes 1 703 000 eurot, mis jaguneb kolmeks: traalpüügist laekub umbes 300 000 eurot, rannapüügist 703 000 ja kaugpüügist 700 000 eurot. Harrastuspüügitasudest laekub ligikaudu 1 175 000 eurot. 2023. a laekus kalapüügitasudest 2,07 miljonit eurot. 2024. a prognoositakse laekumisi samas suurusjärgus mis 2023. a (2,04 miljonit eurot).

Kalalaeva kalapüügiloa alusel toimuva püügi tasudest laekuva täpse summa 2025. a saab kokku arvutada pärast seda, kui on sõlmitud kokkulepped rahvusvaheliselt reguleeritud kalaliikide püügivõimaluste jaotamiseks. 2023. a laekus Läänemere traalpüügi tasudest umbes 210 000 eurot ja kaugpüügist 580 000 eurot.

Määruse rakendamisega ei kaasne otseseid kulusid riigieelarvesse. Kalapüügiõiguse tasude omandamisest laekuvad summad peaksid ideaalis katma riigi kulutused, mida tehakse kalandussektori uuringute ning järelevalveprojektide tegemiseks ja kalanduse haldamiseks. Angerja asustamisveekogude tasud suunatakse tagasi järgmistesse asustamisprojektidesse.

Lisaks riigieelarvest kalandussektori uuringute ja järelevalveprojektide rahastamisele suunatakse osa raha KIKi kaudu ka muudesse kalastiku ja kalandusega seotud projektidesse, mida taotleb ja viib ellu kalandussektor ise. 2023. a rahastati KIKi kalandusprogrammist 99 projekti summas 600 000 eurot.

Kalavarude püsiumingud ja rahaline kulu aastas on järgmised:

- Võrtsjärve olulisemate töenduslike kalaliikide varude seisundi hindamine (umbes 43 000 eurot);
- angerjavarude seisundi hindamine Narva jõe vesikonnas (umbes 39 000 eurot);
- ELi kalandusandmete kogumise programm (umbes 1 550 000 eurot);
- kalavarude uuringud Peipsi, Lämmi- ja Pihkva järves (umbes 220 000 eurot);
- kalastiku ja püügivahendite tõhususe uuring Eesti väikejärvedes (umbes 30 000 eurot);
- Kassari lahe töendusliku punavetikavaru uuringud (umbes 24 000 eurot).

Lisaks uuringutele, kalanduse haldamisele ja kalanduse arendusprojektidele on suured püsikulud kalanduse järelevalve teostamisel. Kalandusrikkumised moodustavad suure osa keskkonnarikkumistest.

6. Määruse jõustumine

Määrus jõustub üldises korras. Vastavalt haldusmenetluse seaduse § 93 lõikele 2 määrus hakkab kehtima (jõustub) kolmandal päeval pärast kehtivas korras avaldamist. KPSi § 45 lõike 1 alusel kehtestab Vabariigi Valitsus eesootava aasta püügivõimalused hiljemalt iga aasta

1. novembriks, kui EL ei sea püügivõimalusi hiljem. EL kehtestab Läänemere püügivõimalused novembris ja kaugpüügi püügivõimalused järgmise aasta jaanuaris, kuid kutselise kalapüügi loa väljaandja peab detsembris väljastama eesmise aasta püügiload, mispärast on tarvilik enne seda kehtestada püügivahendite piirarvud ja tasumäärad.

7. Eelnõu koostöölastamine, huvirühmade kaasamine ja avalik konsultatsioon

Eelnõu edastatakse Eelnõude infosüsteemi (EIS) kaudu koostöölastamiseks Kliimaministeeriumile ja Rahandusministeeriumile ning arvamuse avaldamiseks kalandusliitudele.

Püügivahendite tasu arvutamine 2025. a ning selle võrdlus 2024. a tasudega**Tabel 1.** Püügiõiguse tasud Läänemerel rannapüügil

Veeala	Püügivahend	Püügi- vahendite piirarv 2023. a	2023. a saagi harilik väärtus eurodes	2025. a tasu määr protsentides	2025. a tasu eurodes	2024. a tasu eurodes
Harjumaa	Avaveemõrd	80	68814,55	3,50	30,11	18,88
	Kastmõrd	8	0,00	-	10	0,95
	Nakke- või raamvõrk	1559	101648,15	15,34	10	1,66
	Rivimõrd	40	750,27	53,31	10	0,95
	Veonoot	1	0,00	-	10	0,95
	Õngejada	76	81,02	938,10	10	0,95
	Ääremõrd suu kõrgusega 1-3 m	61	5745,39	10,62	10	1,36
	Ääremõrd suu kõrgusega kuni 1 m	101	286,83	352,13	10	0,95
Hiiumaa	Kastmõrd	17	10177,87	3,50	20,95	43,97
	Nakke- või raamvõrk	2198	166548,12	13,20	10	2,64
	Põhjanoot	2	0,00	-	10	0,95
	Rivimõrd	500	1840,50	271,67	10	0,95
	Veonoot	3	0,00	-	10	0,95
	Õngejada	200	23,21	8616,98	10	0,95
	Ääremõrd suu kõrgusega 1-3 m	250	494662,76	3,50	69,25	54,17
	Ääremõrd suu kõrgusega kuni 1 m	65	28397,23	3,50	15,29	8,9
Ida- Virumaa	Avaveemõrd	30	24339,70	3,50	28,4	29,16
	Kastmõrd	30	268960,94	3,50	313,79	128
	Nakke- või raamvõrk	658	48191,06	13,65	10	1,66
	Rivimõrd	2	0,00	-	10	0,95
	Õngejada	2	10,43	191,75	10	0,95
	Ääremõrd suu kõrgusega 1-3 m	20	7103,37	3,50	12,43	18,75

	Ääremõrd suu kõrgusega kuni 1 m	12	1660,98	7,22	10	0,95
Läänemaa	Avaveemõrd	30	26720,38	3,50	31,17	33,63
	Kastmõrd	30	44942,70	3,50	52,43	14,38
	Nakke- või raamvõrk	2185	269705,41	8,10	10	2,64
	Rivimõrd	945	8162,18	115,78	10	0,95
	Õngejada	130	0,00	-	10	0,95
	Ääremõrd suu kõrgusega 1-3 m	85	98699,99	3,50	40,64	29,18
	Ääremõrd suu kõrgusega kuni 1 m	70	34867,28	3,50	17,43	8,42
Lääne-Virumaa	Avaveemõrd	30	5401,05	5,55	10	3,28
	Kastmõrd	3	2854,77	3,50	33,31	0,95
	Nakke- või raamvõrk	998	53497,65	18,66	10	1,66
	Rivimõrd	2	0,00	-	10	0,95
	Õngejada	25	141,27	176,97	10	0,95
	Ääremõrd suu kõrgusega 1-3 m	75	3264,26	22,98	10	1,4
	Ääremõrd suu kõrgusega kuni 1 m	29	579,16	50,07	10	0,95
Pärnumaa	Avaveemõrd	487	880978,76	3,50	63,31	51,75
	Kastmõrd	175	2785715,54	3,14	500	128
	Nakke- või raamvõrk	4015	393908,86	10,19	10	3,46
	Rivimõrd	275	15963,16	17,23	10	1,71
	Veonoot	20	0,00	-	10	0,95
	Õngejada	845	51,18	16510,36	10	0,95
	Ääremõrd suu kõrgusega 1-3 m	131	432562,17	3,50	115,57	92,64
	Ääremõrd suu kõrgusega kuni 1 m	315	368911,31	3,50	40,99	30,79
Saaremaa	Avaveemõrd	130	210011,06	3,50	56,54	23,18
	Kaldanoot	2	0,00	-	10	0,95
	Kastmõrd	95	19063,38	4,98	10	5,47
	Nakke- või raamvõrk	2107	516868,90	4,08	10	2,64
	Põhjanoot	12	9167,50	3,50	26,74	8,81

Pöörinoot	4	123,21	32,46	10	0,95
Rivimõrd	650	13490,66	48,18	10	0,95
Tõstevõrk	5	0,00	-	10	0,95
Õngejada	208	5073,98	40,99	10	0,95
Ääremõrd suu kõrgusega 1-3 m	270	219111,51	3,50	28,4	28,32
Ääremõrd suu kõrgusega kuni 1 m	197	39109,29	5,04	10	6,03

Tabel 2. Kalapüügiõiguse tasud Eesti Vabariigi veekogudel, välja arvatud Läänemeri ning angerjajärved, kus kehtivad angerjapüügivahendite tasud.

Maakond	Veekogu	Püügivahend	Püügi- vahend. piirarv 2023. a	2023.a saagi harilik väärtus eurodes	2025. tasumäär protsentides	2025.a tasu eurodes	2024. a tasu eurodes
Harju maakond	Harju maakonna jõed	Silmumõrd	45	3502,80	12,85	10,00	0,95
	Harju maakonna jõed	Silmutorbik	700	20252,46	4,15	1,20	0,60
	Kahala järv	Nakke- või raamvõrk	3	32,96	91,02	10,00	0,95
	Kahala järv	Ääre- või avaveemõrd	2	238,23	8,40	10,00	13,25
	Männiku järv	Nakke- või raamvõrk	1	0,00	-	10,00	0,95
	Rummu järv	Nakke- või raamvõrk	1	0,00	-	10,00	0,95
	Soodla veehoidla	Nakke- või raamvõrk	1	0,00	-	10,00	14,08
Ida-Viru maakond	Narva jõe alamjooks hüdroelektrijaamast suudmeni	Silmutorbik	15000	66815,10	26,94	1,20	0,60
	Narva jõgi ja veehoidla	Nakke- või raamvõrk	80	10805,56	7,40	10,00	3,25
	Narva jõgi ja veehoidla	Ääre- või avaveemõrd	40	31,62	1265,02	10,00	0,95
Jõgeva maakond	Kuremaa järv	Nakke- või raamvõrk	8	279,48	28,62	10,00	0,95
	Pikkjärv	Ääre- või avaveemõrd	2	393,71	5,08	10,00	4,12
Lääne maakond	Nõva jõgi	Silmutorbik	50	1198,29	5,01	1,20	0,60
	Riguldi jõgi	Silmutorbik	50	1069,66	5,61	1,20	0,60
	Sutlepa meri	Nakke- või raamvõrk	15	153,60	97,66	10,00	1,78

Lääne-Viru maakond	Lääne-Viru maakonna jõed	Silmumõrd	17	390,63	43,52	10,00	0,95
	Lääne-Viru maakonna jõed	Silmutorbik	500	5554,11	10,80	1,20	0,60
Pärnu maakond	Ermistu järv	Nakke- või raamvõrk	5	12,64	395,57	10,00	0,95
	Ermistu järv	Ääre- või avaveemõrd	5	339,02	14,75	10,00	3,08
	Pärnu maakonna jõed	Silmumõrd	15	839,48	17,87	10,00	1,36
	Pärnu maakonna jõed	Silmutorbik	2000	51561,67	4,65	1,20	0,60
Saare maakond	Mullutu laht	Ääre- või avaveemõrd	4	20554,37	3,50	179,85	128,00
	Nasva jõgi	Jõemõrd	6	93732,48	3,20	500,00	128,00
	Saare maakonna jõed	Silmumõrd	4	0,00	-	10,00	0,95
Tartu maakond	Ahja jõgi	Jõemõrd	6	2566,18	3,50	14,97	6,16
	Ahja jõgi	Nakke- või raamvõrk	1	0,00	-	10,00	0,95
	Elistvere järv	Nakke- või raamvõrk	2	106,28	18,82	10,00	3,84
	Elistvere järv	Ääre- või avaveemõrd	1	0,00	-	10,00	0,95
	Emajõgi	Jõemõrd	61	50063,95	3,50	28,73	38,35
	Emajõgi	Kaldanoot	7	236,50	29,60	10,00	1,44
	Emajõgi	Nakke- või raamvõrk	11	17,26	637,31	10,00	0,95
	Emajõgi	Ääremõrd suu kõrgusega kuni 1 m	9	27499,74	3,50	106,94	0,95
	Kaiavere järv	Nakke- või raamvõrk	6	519,97	11,54	10,00	3,53
	Kalli jõgi	Jõemõrd	5	2036,45	3,50	14,26	15,79
	Kalli jõgi	Nakke- või raamvõrk	3	0,00	-	10,00	0,95
	Kalli jõgi	Ääremõrd suu kõrgusega kuni 1 m	1	0,00	-	10,00	0,95
	Keeri järv	Jõemõrd	4	852,60	4,69	10,00	7,05
	Keeri järv	Kaldanoot	1	0,00	-	10,00	0,95

	Keeri järv	Nakke- või raamvõrk	4	0,00	-	10,00	4,91
	Keeri järv	Ääre- või avaveemõrd	2	790,32	3,50	13,83	8,81
	Koosa jõgi	Jõemõrd	8	7172,95	3,50	31,38	27,31
	Saadjärv	Nakke- või raamvõrk	14	757,96	18,47	10,00	2,03
Võru maakond	Vagula järv	Kaldanoot	2	0,00	-	10,00	0,95
	Vagula järv	Nakke- või raamvõrk	10	492,11	20,32	10,00	1,54
Peipsi-, Lämmi- ja Pihkva järv		Juhtaiata mõrd	5	1334,12	3,75	10,00	4,57
		Mõrd mõrrajadas	490	766567,11	3,50	54,75	77,45
		Avaveevõrk	3000	1270591,63	3,50	14,82	18,06
		Kaldavõrk	681	58888,70	11,56	10,00	5,06
		Põhjanoot	20	1035775,21	3,50	1812,61	1278,00
		Pöörinoot	3	0,00	-	10,00	0,96
		Püüvõrk	15	20160,53	3,50	47,04	128,00
		Ääre- või avaveemõrd	411	1132054,08	3,50	96,40	78,09
Võrtsjärv		Nakke- või raamvõrk	321	389824,98	3,50	42,50	37,56

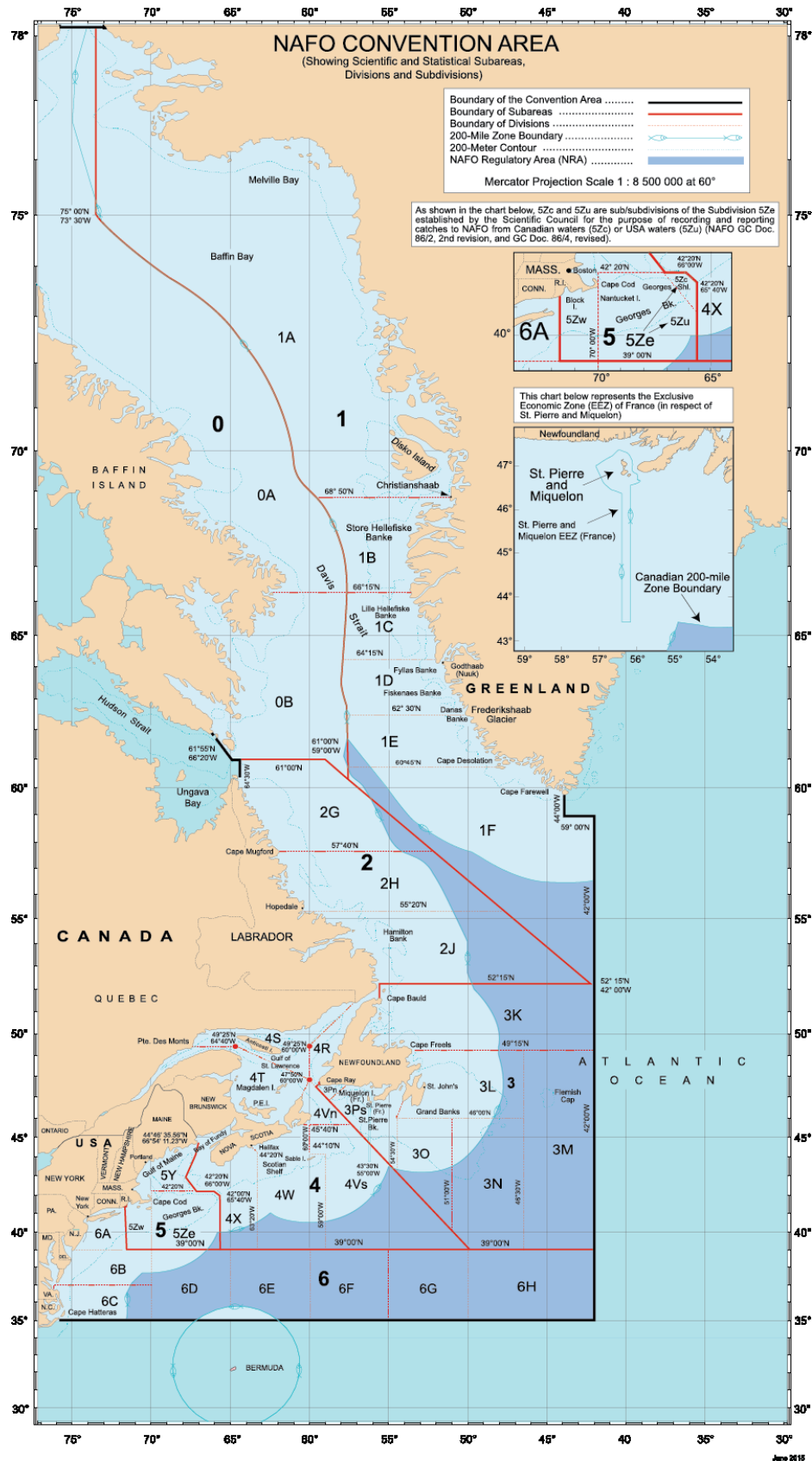
Tabel 3. Räime ja kilu kalapüügiõiguse tasud traalpüügil 2025. a ja võrdlus 2024. a

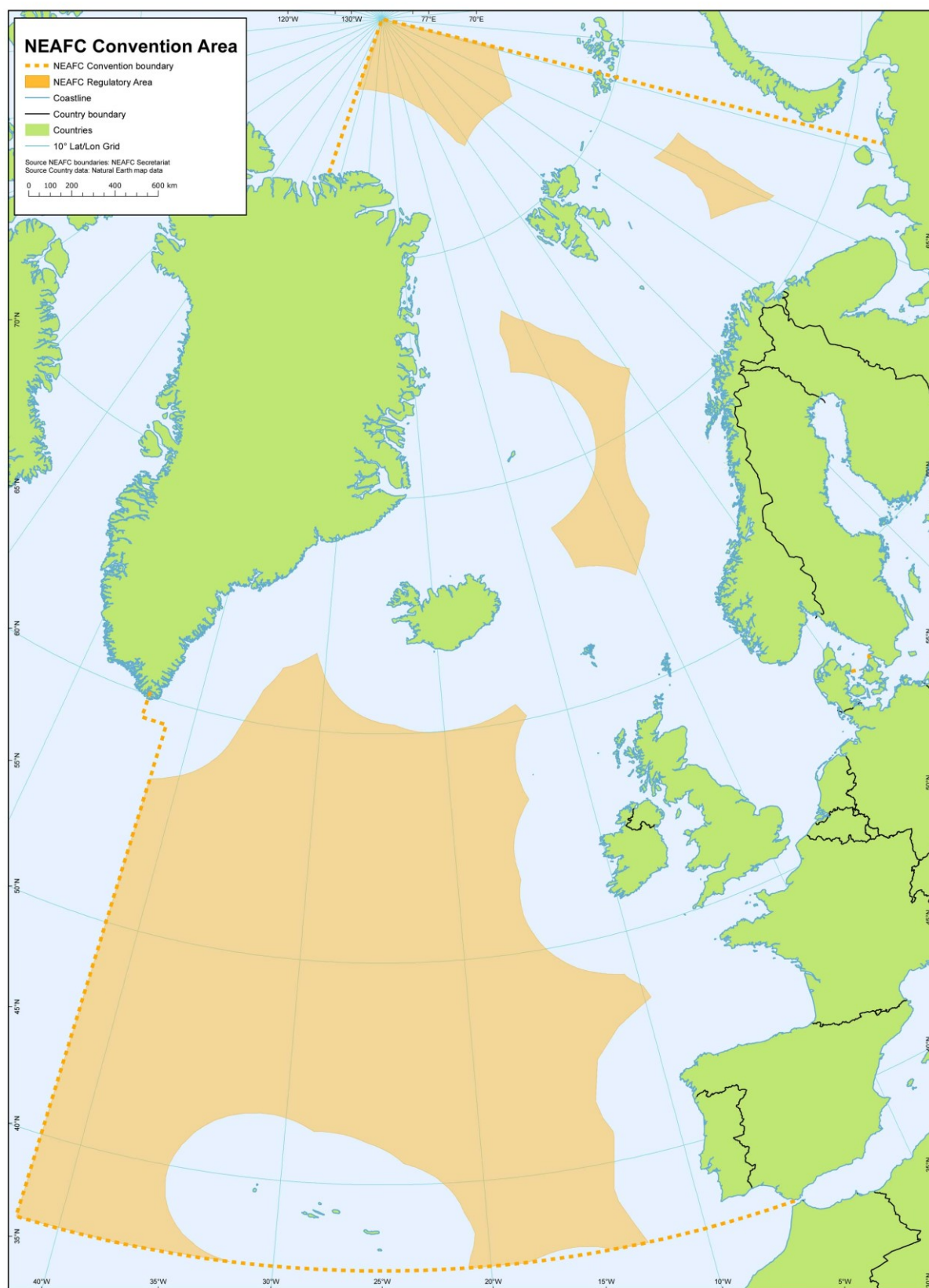
Liik	Saak 2023. a tonnides	1 tonni harilik väärtus 2023. a eurodes	tasumäär 2025. a protsentides	1 tonni tasu 2025. a eurodes	tasumäär 2024. a protsentides	1 tonni tasu 2024. a eurodes
Räim	20 038,6	320	2,4	7,7	1,31	4,2
Kilu	25 364,5	360	2,36	8,5	1,22	4,4

Tabel 4. Angerjapüügiks kasutatavate vahendite püügiõiguse tasud veekogudes, kuhu riigi toel angerjat asustatakse

Veekogu	Püügivahend	Püügivahendite piirav 2024. a	Keskmiselt asustamiseks kulunud summa 2013-2018. a eurodes	80 protsenti keskmistest kulutustest 2013-2018. a eurodes	Harrastuspüügi keskmine saagi osakaal 2014-2023. a protsentides	Kutselise püügivahendi saagi keskmine osakaal kogusaagist 2014-2023. a protsentides	Püügivahendite summaarne tasu 2025. a eurodes	Ühe püügivahendi tasu 2025. a eurodes	Võrdluseks 2024. a kehtestatud ühe püügivahendi tasu eurodes	Tasu tõus võrreldes 2024. a eurodes
Võrtsjärv	ääre- või avaveemõrd	323	134 491	107 593	1,18	98,82	106 323,07	329,17	229,13	100,04
Kaiavere	ääre- või avaveemõrd	11	5 037	4 030	31,25	51,54	2 076,83	188,80	149,23	39,57
	100 konksuga õngejada	5				17,21	693,49	138,70	96,15	42,55
Kuremaa	ääre- või avaveemõrd	10	3 938	3 151	11,41	82,74	2 606,93	260,69	190,43	70,26
	100 konksuga õngejada	5				5,85	184,32	36,86	27,27	9,59
Saadjärv	ääre- või avaveemõrd	16	8 159	6 527	13,46	84,19	5 495,00	343,44	248,85	94,59
	100 konksuga õngejada	10				2,34	152,73	15,27	12,37	2,90
Vagula	ääre- või avaveemõrd	10	4 277	3 421	26,28	38,74	1 325,39	132,54	114,06	18,48
	100 konksuga õngejada	6				34,98	1 196,75	199,46	129,00	70,46

Seletuskirja lisa 2





Joonis 2. NEAFCi veealad (allikas: NEAFCi veebileht)