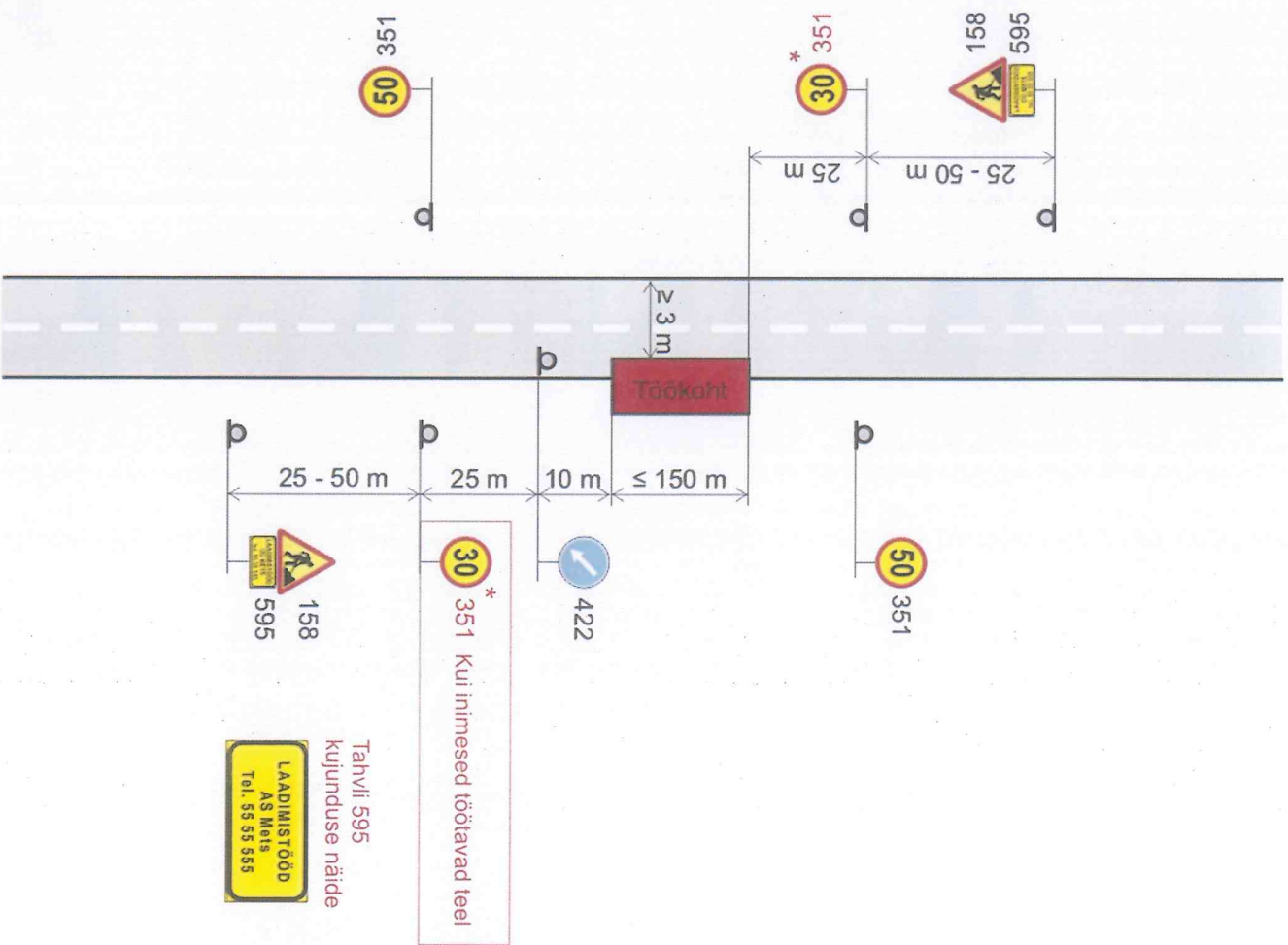


(Tiipjoonis)

ÜLDINGIMUSED:

- Liiklusmärkide paigaldamisel juhitud MTM 13.07.2015.a. määruse nr 90 "Liikluskorralduse nõuded teetöödel" nõuetest.
- Muud olemasolevad liiklusemärgid, mis lähevad vastuollu antud ajutise liikluskorraldusega, tuleb kinni katta. Vajadusel lisada objektile täiendavaid liiklusemärgi. Ajutised liiklusemärgid tuleb paigaldada nii, et nad on liiklejale üheselt mõistetavad ja arusaadavad. Tagada kogu tööde vältel ajutiste liiklusemärkide püstitolek ja loetavus.
- Tööde vahetähtaegadel tuleb kiirustapiiravad märgid teel eemaldada.
- Teele pandud teiseldataval alusel liiklusemärgi kõrgus peab olema vähemalt 0,6 m, liikuvale iseloomuga töödel tööpäeva ajal vähemalt 0,2 m;
- Riigimaantee äärde paigaldatavad ajutised liikluskorraldust kehtestavad hoiatus ja keelunärgid peavad olema kollase taustaga.
- Teel töötav inimene peab kandma standardi EN 471:1994 "Märguvärvitus" kohast vähemalt 2. klassi ohuvesti või -riietust.
- Teel töid tegeval või töödega seotud teel paikneval sõidukil peab olema sisselülitatud vähemalt üks kollane E-reegli nr 65 nõuetele vastav ja igas rõhkusnähv nähtav vilkur.
- Laadimistöödega mitteseotud sõidukid parkide väljas poole sõiduteed



Töökoha tähistamine liiklusmärkidega 70 km/h piirangu mõjualas (Tüüpijoonis)

ÜLDTINGIMUSED:

- Liiklusmärkide paigaldamisel juhinduda MTM 13.07.2015.a. määruse nr 90 "Liikluskorralduse nõuded teetöödel" nõuetest.
- Muud olemasolevad liiklusmärgid, mis lähevad vastuollu antud ajutise liikluskseemiga, tuleb kinni katta. Vajadusel lisada objektile täiendavaid liiklusmärke. Ajutised liiklusmärgid tuleb paigaldada nii, et nad on liiklejale üheselt mõistetavad ja arusaadavad. Tagada kogu tööde vältel ajutiste liiklusmärkide pistiolek ja loetavus.
- Tööde vaheaegadel tuleb kiirustpiiravad märgid teelt eemaldada.
- Teele pandud teisaldataval alusel liiklusmärgi kõrgus peab olema vähemalt 0,6 m, liikuva iseloomuga töödel tööpäeva ajal vähemalt 0,2 m;
- Riigimaantee äärde paigaldatavad ajutise liikluskorraldust kehtestavad hoiatus ja keelumärgid peavad olema kollase taustaga.
- Teel töötav inimene peab kandma standardi EN 471:1994 "Märgurietus" kohast vähemalt 2. klassi ohuvesti või -riietust.
- Teel töid tegeval või töödega seotud teel paikneval sõidukil peab olema sisselülitatud vähemalt üks kollane E-reegli nr 65 nõuetele vastav ja igas rõhisuunas nähtav vilkur.
- Laadimistöödega mitteseotud sõidukid parkide väljas poole sõiduteed

MUUD TINGIMUSED:

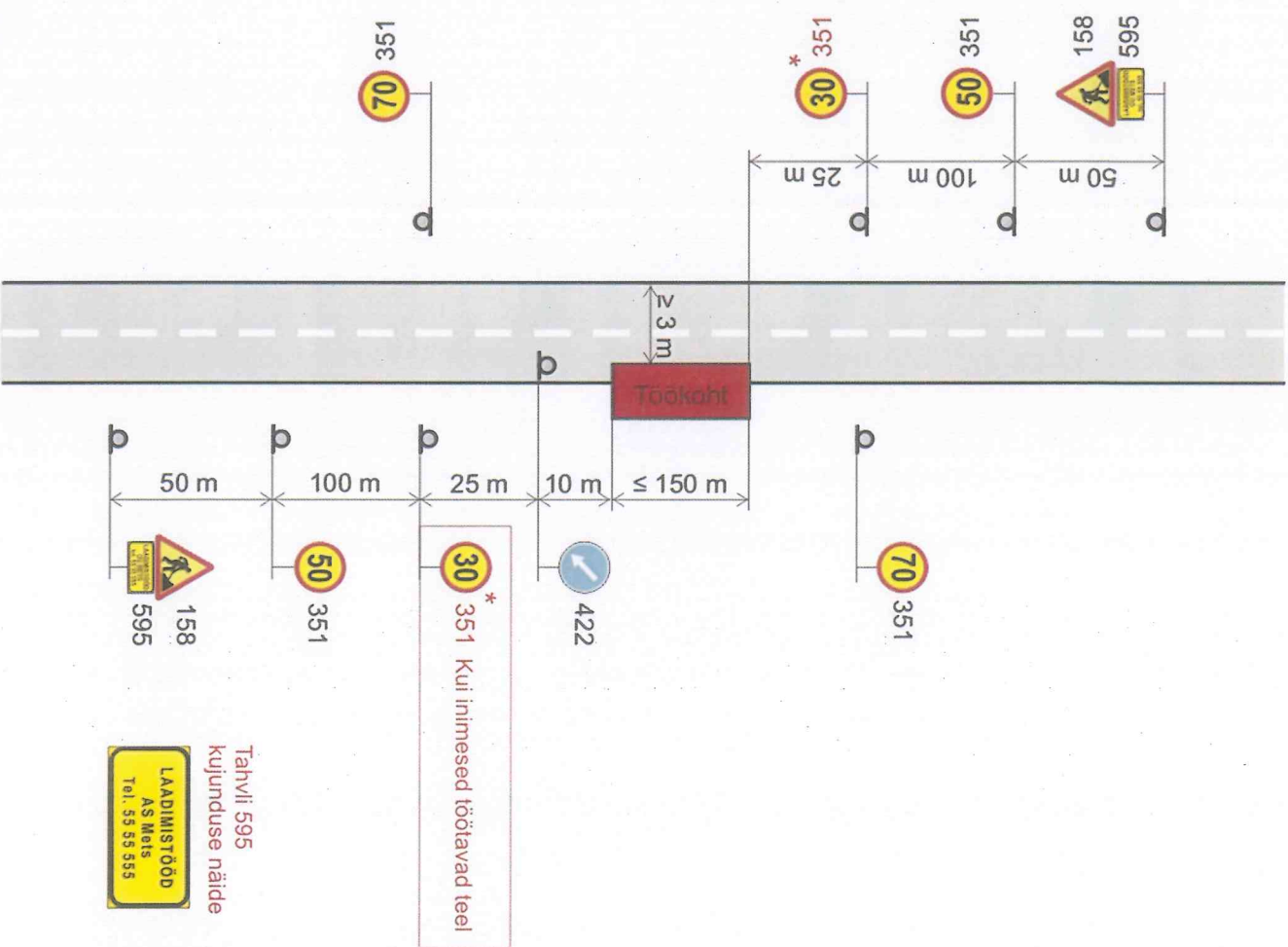
- < Siia kirjutata vajadusel omapoolsed eritingimused >

KOOSKÖLASTATUD: 02.02.2016

Andrus Prükk
Maanteeamet



Liikluskorralduse osakond, Tartumaa liikluskorraldaja



(Tüüpijoonis)

ÜLDINGIMUSED:

- Liiklusmärkide paigaldamisel juhitudud MTM 13.07.2015.a. määruse nr 90 "Liikluskorralduse nõuded teetöödel" nõuetest.
- Muud olemasolevad liikluskärgid, mis lähevad vastuollu antud ajutise liikluskärgiga, tuleb kinni katta. Vajadusel lisada objektile täiendavaid liikluskärgke. Ajutised liikluskärgid tuleb paigaldada nii, et nad on liiklejale üheselt mõistetavad ja arusaadavad. Tagada kogu tööde vältel ajutiste liikluskärgke püstiolek ja loetakus.
- Tööde vahetärgadel tuleb kiirustpiiravad kärgid teelt eemaldada.
- Teele pandud teisaldataval alusel liikluskärgi kõrgus peab olema vähemalt 0,6 m, liikuala iseloomuga töödel tööpäeva ajal vähemalt 0,2 m;
- Riigimaantee äärde paigaldatavad ajutise liikluskorraldust kehtestavad hoiatus ja keelumärgid peavad olema kollase taustaga.
- Teel töötav inimene peab kandma standardi EN 471:1994 "Märguriitus" kohast vähemalt 2. klassi ohuvesti või -riietust.
- Teel tööd tegeval või töödega seotud teel paikneval sõidukil peab olema sisseliitunud vähemalt üks kollane E-reegli nr 65 nõuetele vastav ja igas rõhusuunas nähtav vilkur.
- Laadimis- ja väljasaatmisalade piirid märgistatakse kollaste joontega

MUUD TINGIMUSED:

- < Siia kirjuta vajadusel omapoolsed eritingimused >

