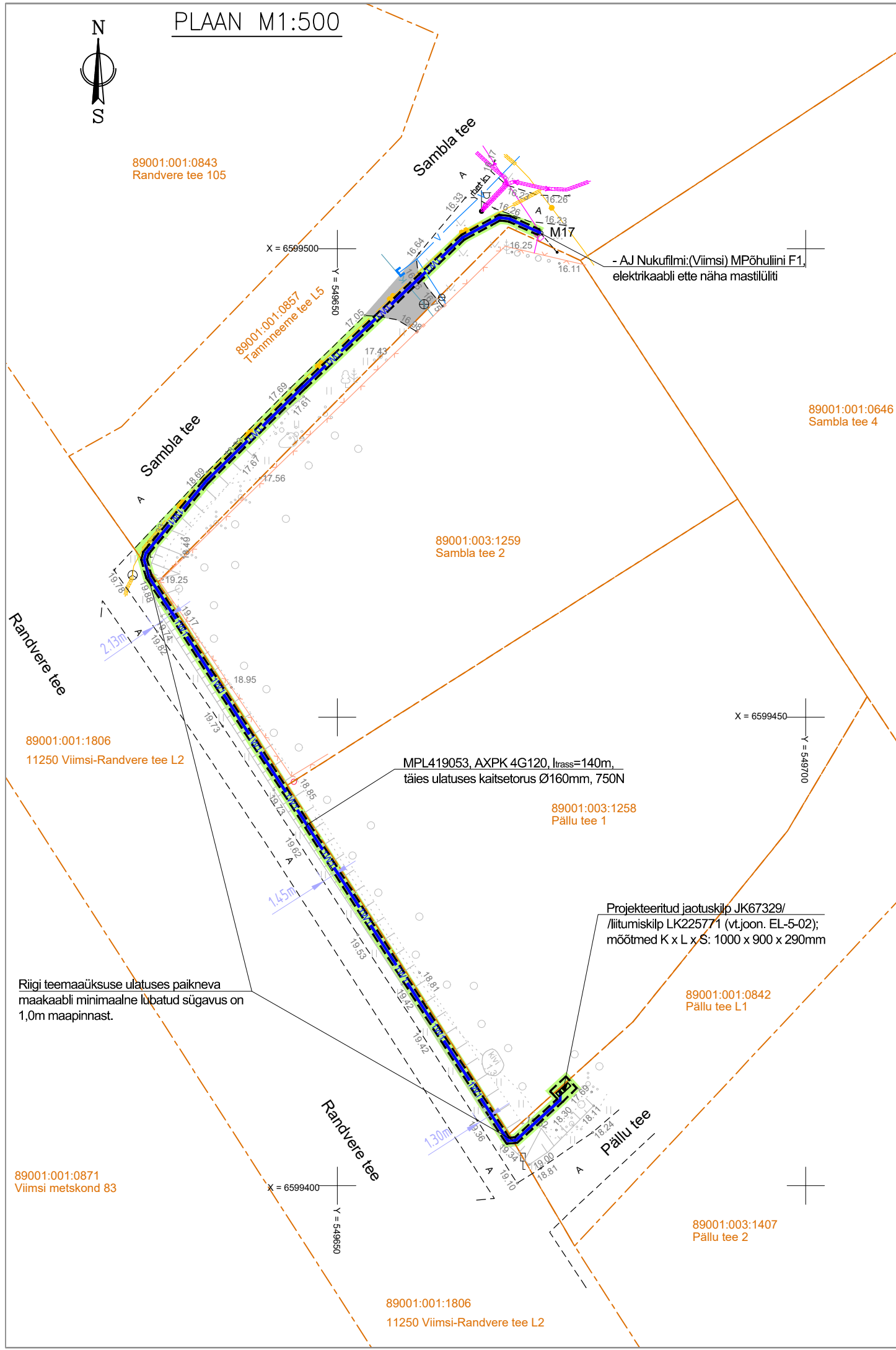


PLAAN M1:500



TINGMÄRGID:

- Kinnistu piir
- Olemasolev madalpingeõhuliini
- Olemasolev õhuliini post
- Olemasolev madalpingekaabel
- Olemasolev veetrass
- Olemasolev kanalisatsioonitrass
- Olemasolev sidekaabel

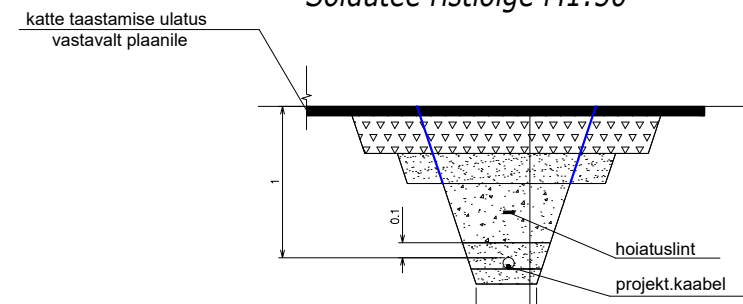
Käesolevas projektis projekteeritud:

- Jaotuskilp
- Liitumiskilp
- Projekteeritud 0,4kV maakaabel täies ulatuses kaitsetorus (esimene nr kaablite arv)
- Avatud kaeve kaugus jalgteest

Tee-ehituslik osa:

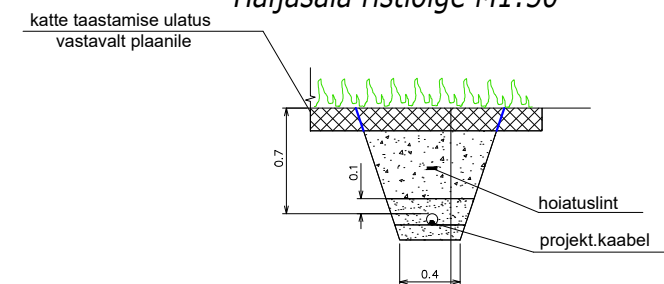
- Kaeviku tsoon
- Taastatav haljasala, 175m²
- Taastatav sõidutee asfaltbetoonkate, 25m²

Sõidutee ristlõige M1:50



ASFALTBETON AC 12 surf (graniit)	6 cm
PAEKILLUSTIK E≥170 MPa	
fraktsioon 16/32	10 cm
fraktsioon 32/63	15 cm
kiiekillustiku fraktsioon 4/16-kulu 25 kg/m ²	
DREENKIHT LIIVAST (Kt=0.98, Kf≥2.0 m/ööp)	20 cm
TAGASITÄIDE (Kt=0.95, Kf≥0.5 m/ööp) (märkus 10)	
LIIV (Kt=0.98, Kf≥0.5 m/ööp)	
LIIV Kf≥0.5 m/ööp	10 cm
OLEMASOLEV PINNAS Kt=0.95	

Haljasala ristlõige M1:50



MURU	
KASVUPINNAS (märkus 9)	15 cm
TAGASITÄIDE (Kt=0.95) (märkus 10)	
LIIV (Kt=0.98, Kf≥0.5 m/ööp)	
LIIV Kf≥0.5 m/ööp	10 cm
OLEMASOLEV PINNAS Kt=0.95	

MÄRKUSED:

- Plaanil kujutatud tingmärgid viitavad objekti asukohale, kuid mitte nende tegelikele suurustele looduses.
- Tööde teostamise käigus lähtuda olemasolevatest katete kõrgusarvudest. Jälgida olemasoleva katte piki- ja põikkaldeid.
- Katete taastamise ulatused vastavalt plaanile.
- Kui kaevetööde käigus rikutakse suuremat ala kui joonisel näidatud tuleb ka see nõuetekohaselt taastada. Taastatavad katted viia sujuvalt kokku olemasolevaga. Täiendavad taastamistööd teostada vastavalt kehtivatele juhistele ning täiendavalt kooskõlastada Viimsi Vallavalitsusega.
- Maakaabli paigaldamisel transpordimaal arvestada järgmiste katete taastamise tingimustega: juhul kui kaabli/tehnovõrgu paigaldamisel tee serva kahjustatakse tee katet või selle serva, tuleb teekate taastada vastavalt Viimsi valla kaevetööde eeskirjale kogu tee laiuses (arvestada seda eelkõige tööde tegemisel Randvere tee kergliiklustee ääres).
- Kui kaevetöödel selgub, et teel on kasutatud teistsugust konstruktsiooni tuleb see taastada olemasoleva konstruktsiooni järgi, et ei tekiks konstruktsioonilist erinevust. Konstruktsiooniline muudatus tänava maa-alal tuleb eelnevalt täiendavalt kooskõlastada Viimsi Vallavalitsusega.
- Olemasoleva ja taastava katendipiiri ühtlustada, vertikaalplaneering täpsustatakse kohapeal.
- Kaeviku laius täpsustatakse ehituse käigus.
- Mulla huumuse sisaldus peab olema vähemalt 3%. Kasvumuld peab olema mineraalmuld nõrgalt happelise või neutraalse reaktsiooniga (pH 4.0...7.5). Võimalik on kasutada olemasolevat kooritavat kasvupinnast, mis võib sisaldada huumust, kuid ei sisalda suuri kive ja taimede kahjulikke jäätmepid, et ei tekiks vajumisi ja vee kogunemise lohkusid. Ei tohi kasutada külmunud pinnast ja turvast.
- Täitematerjal ei tohi sisaldada suuri kive (≥15 cm), kõrvalisi esemeid, turvast, pehmet savi, puidu- või raadamisjäätmepid, jääd, lund ja külmunud pinnast (pinnasekamakaid), muid kahjustavaid aineid ning jäätmepid. Talvetingimustes kasutada tagasitäitena ainult sulasid ja kergesti tihendatavaid materjale.
- "Tee ehitamise kvaliteedi nõuded", MTM 03.08.2015, määrus nr. 101, lisa 10.

ELEKTRITSENTRUM
 Tel.6506156, 6701177 Väänna 13
 Fax.6506112 11612 Tallinn
 E-mail projekt@elektritsentrum.ee
 MTR nr. EEP001002, EL10166300-0001

Projekti juht	A.Raja
Projekteerija	T.Tšernetsova
Kuupäev	03.2024

Tellijä	Elektrilevi OÜ	Stadium	
Objekt	Pällu tee 1 elektriliitumine madalpingel, Tammneeme küla, Viimsi vald, Harjumaa	Tööprojekt	
		24003	
		EL-5-03	
		LEHT 1/1	
		VERSION 2	