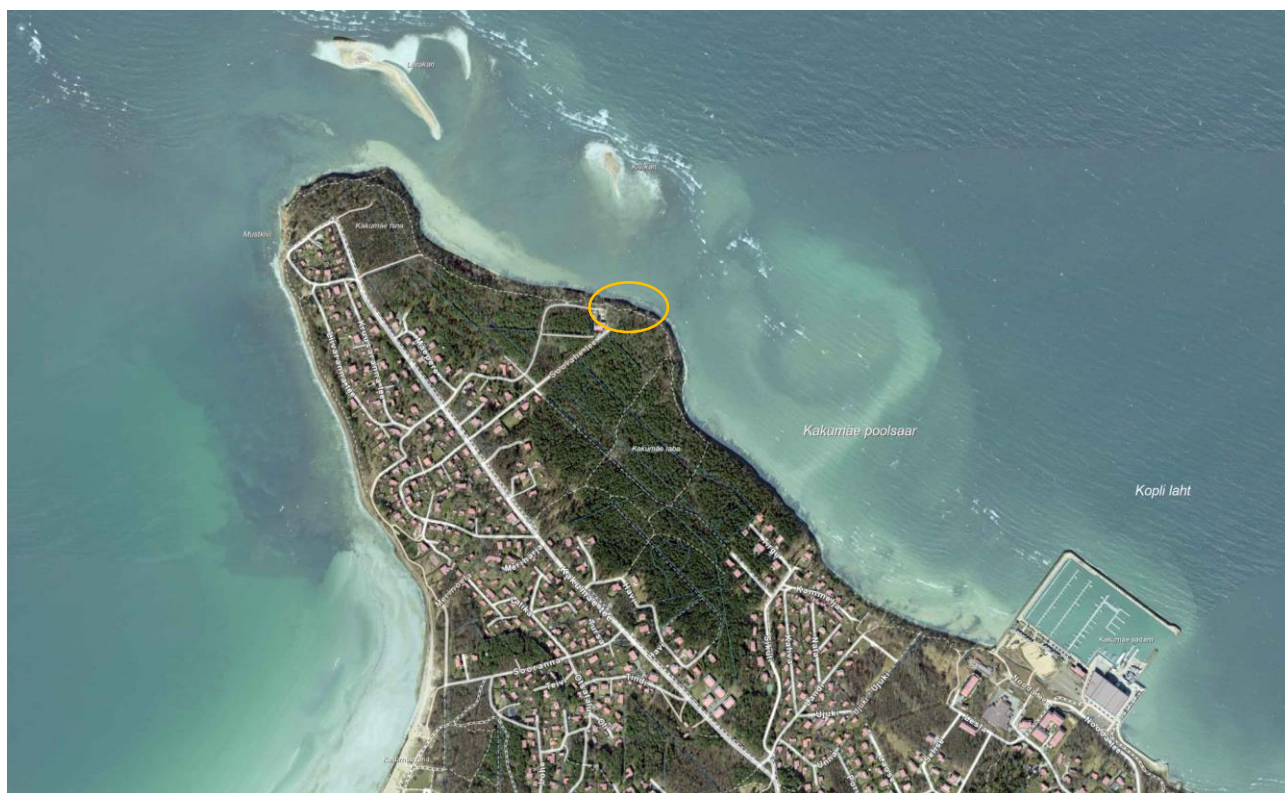


Kakumäe poolsaare kalda/astangu seisukorrast

Seoses konsultatsioonitööga käisin Kakumäel ja kalda rada pidi minnes tuvastasin enda hinnangul inimestele ohtliku olukorra, millest käesolevaga teavitan.

Situatsiooni kirjeldus:



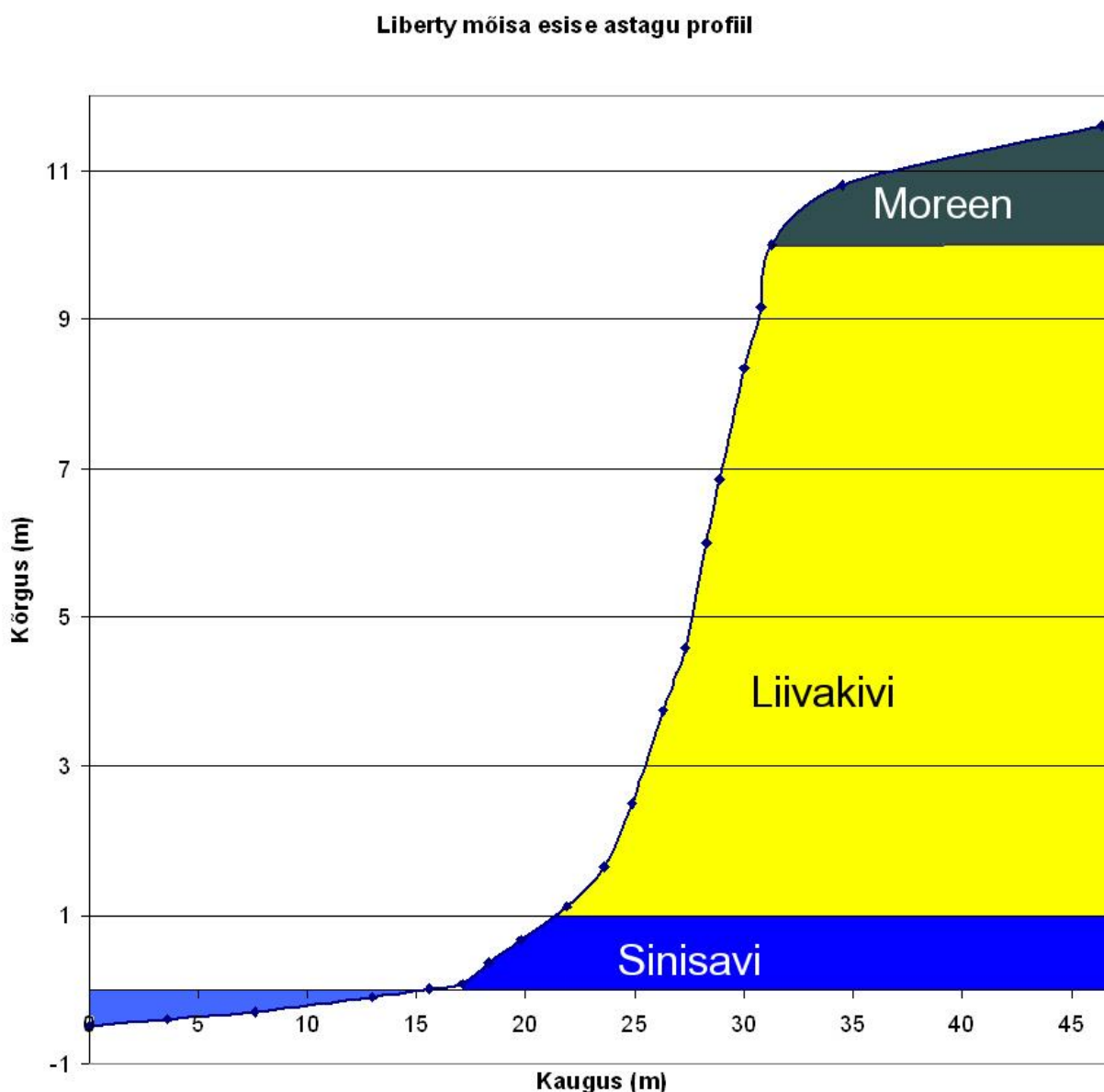
Väljavõtte Maa-ameti geoportaali ortofotost – kirjeldatav paik on märgitud oranži sõõriga.

Geolõike kohaselt lasub kasvupinnase all moreen, edasi liivakivi ja sinisavi.

Paljandunud savipinnas talvel külmub ja kevadel sulades „veeldub“. Sellele lisandub täiendava mõjuna astangu ülapinnalt alla valguv vesi. Tulemusena valgub vedeldunud savi liivakivi laama alt välja ja kriitilise sügavuse saabumisel liivakivi variseb koos temal oleva moreeni, kasvupinnase ja taimestikuga (puudega). Kuna inimesed saavad vabalt liikuda nii astangu all kui ka selle kohal oleval

metsateel, siis varingu korral on võimalik nii langemine koos variseva pinnasega kui ka all liikujal varingu alla jäämine.

Situatsiooni on uuritud varem Vana-Liberty suvemõisa juures (TLÜ Ökoloogia Instituut, mai 2014, autorid : H. Tõnisson, K. Orviku ja A. Anderson) ja samaga seondult IPT Projektijuhtimise OÜ (autor PhD Peeter Talviste) töö Novarc Group'le. Tuvastatud on astangu sein siirdumine ca 20 cm/aastas.



Selles kirjas käsitletud alal on situatsioon mõneti erinev ja sedavõrd isegi ohtlikum.

Sinisavi lasub oluliselt kõrgemal ja liivakivi kiht on õhem. Sellest tulenevalt võib liivakivi murduda tunduvalt väiksema savi pehmenemise ulatuse korral. Samas on veepiirilt astangu märgatavalt laiem ala ja juba praegu takistavad nii nõlv kui kivid otsest laine jõudmist savikihini. Välja arvatud muidugi olulise tormilainetuse korral tekkiv uhtumine.



Fotol näha pinnase „lõige“ ja valgunud savipinnas. Hinnanguliselt on liivakivi kihi paksus 4-5 m.



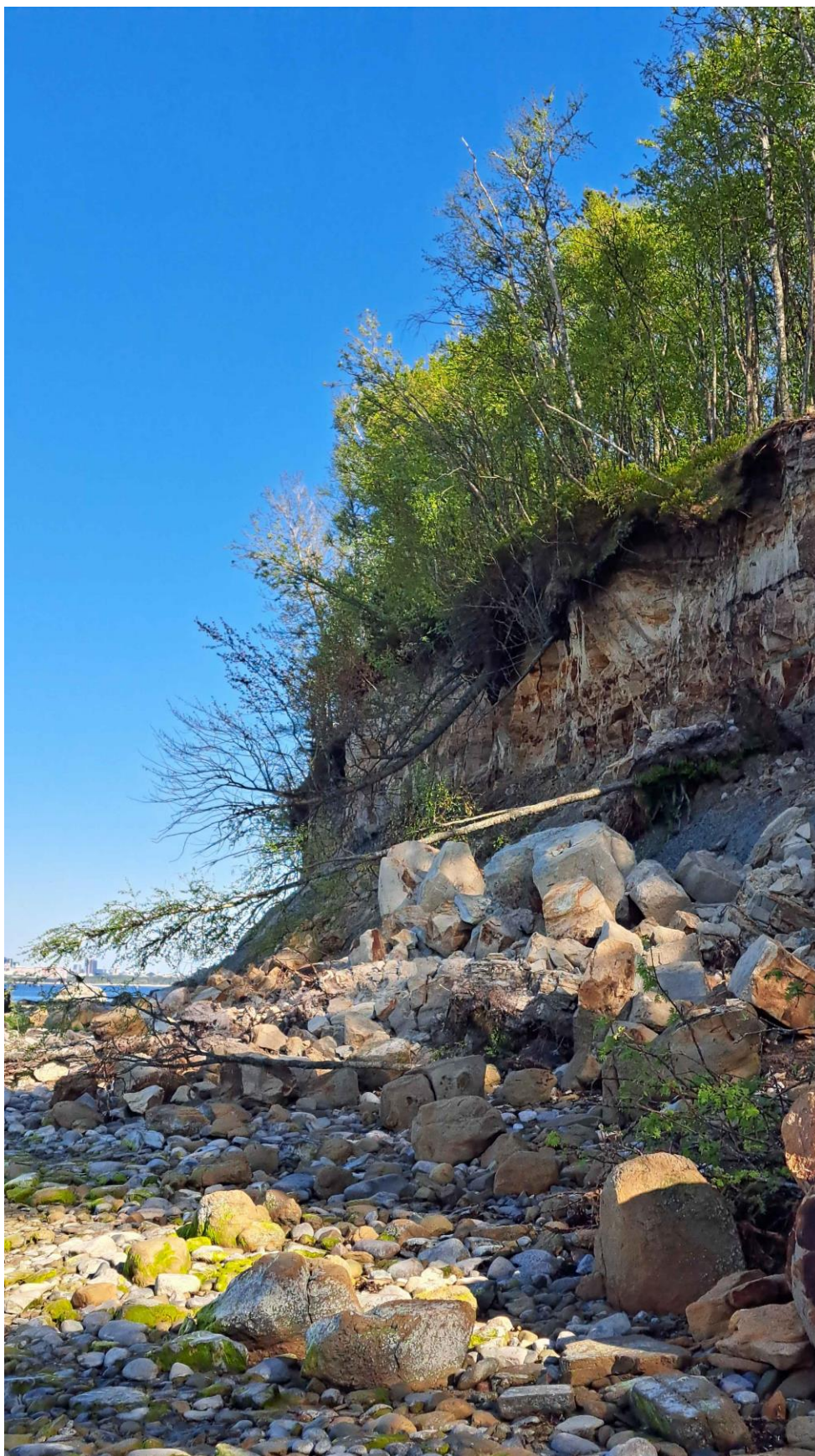
Üldisem vaade samast kohast koos varisenud puude ja pinnasega. Veepiirini on astangu joonest enam kui 10 m.

Kirja nr:
Kirja sisu:
Dokument:

021
Projekteerimishinna pakkumus Akadeemia tee 11/1 ja 11/2
Kiri_Nr021_Kakumäe

Kirja autor: **Heiki Meos**

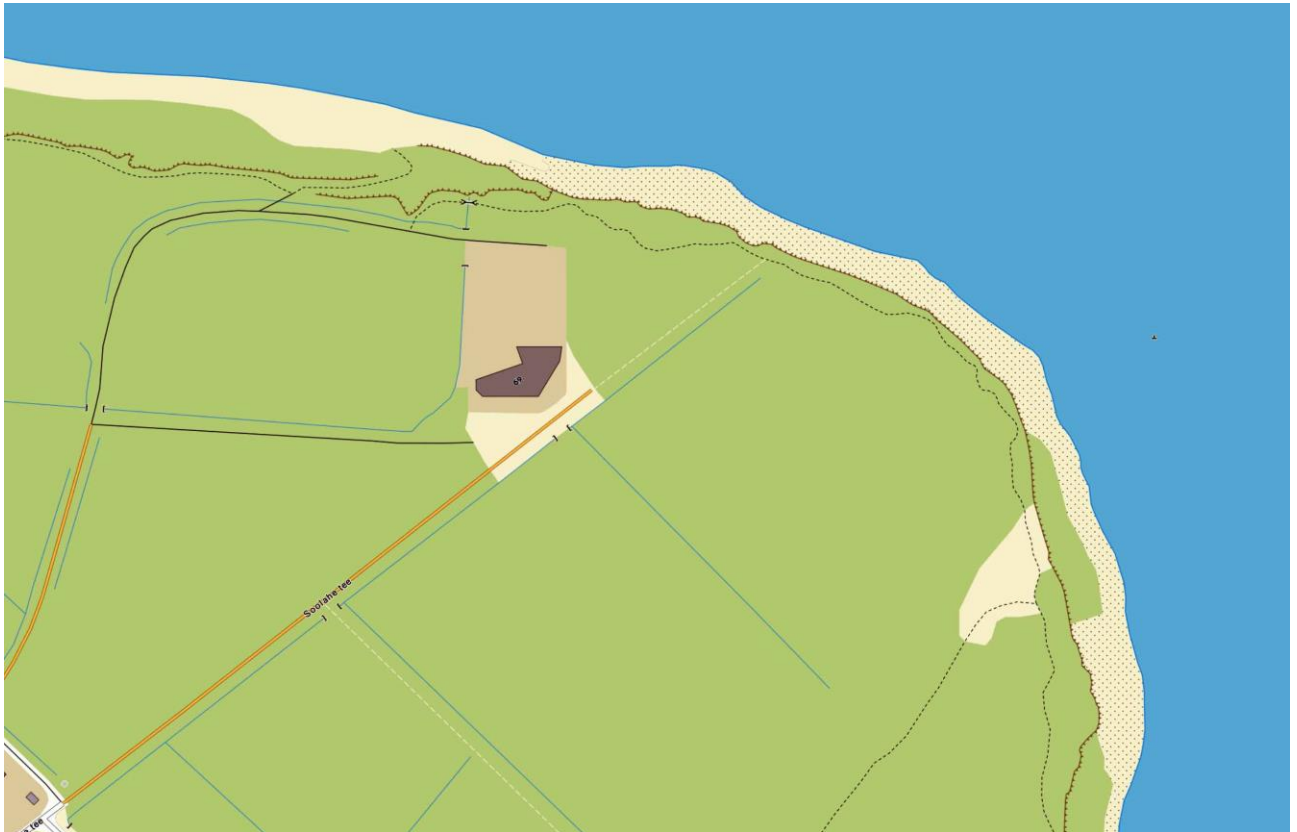
Kuupäev: **2024-07-01**



Looduslik kivirusu kaitse astangu jalamil.



Vaade ülalt – näha on vahetult astangu serval olev jalgtee.



Väljavõtte kaardist – punktiiris on metsateed, mis kohati päris astangu serval.

Hinnang

Vaja oleks kaardistada kogu ala seonduvalt varinguohuga. Samuti määratleda võimalikud lahendused ohu vältimiseks. Eeldan, et kohtades kus veepiir on kaugel ja mere sügavus väike, saaks savikihti kaitsta täiendava looduskivi nõlvaga, mis oleks kaitseks nii külmumise kui ka laine võimaliku mõju eest. Selline moodus ei eeldaks vette ehitamist ja oleks väljanägemiselt võimalikult looduslähedane.

Lugupidamisega

Heiki Meos

volitatud ehitusinsener tase 8

/allkirjastatud digitaalselt/