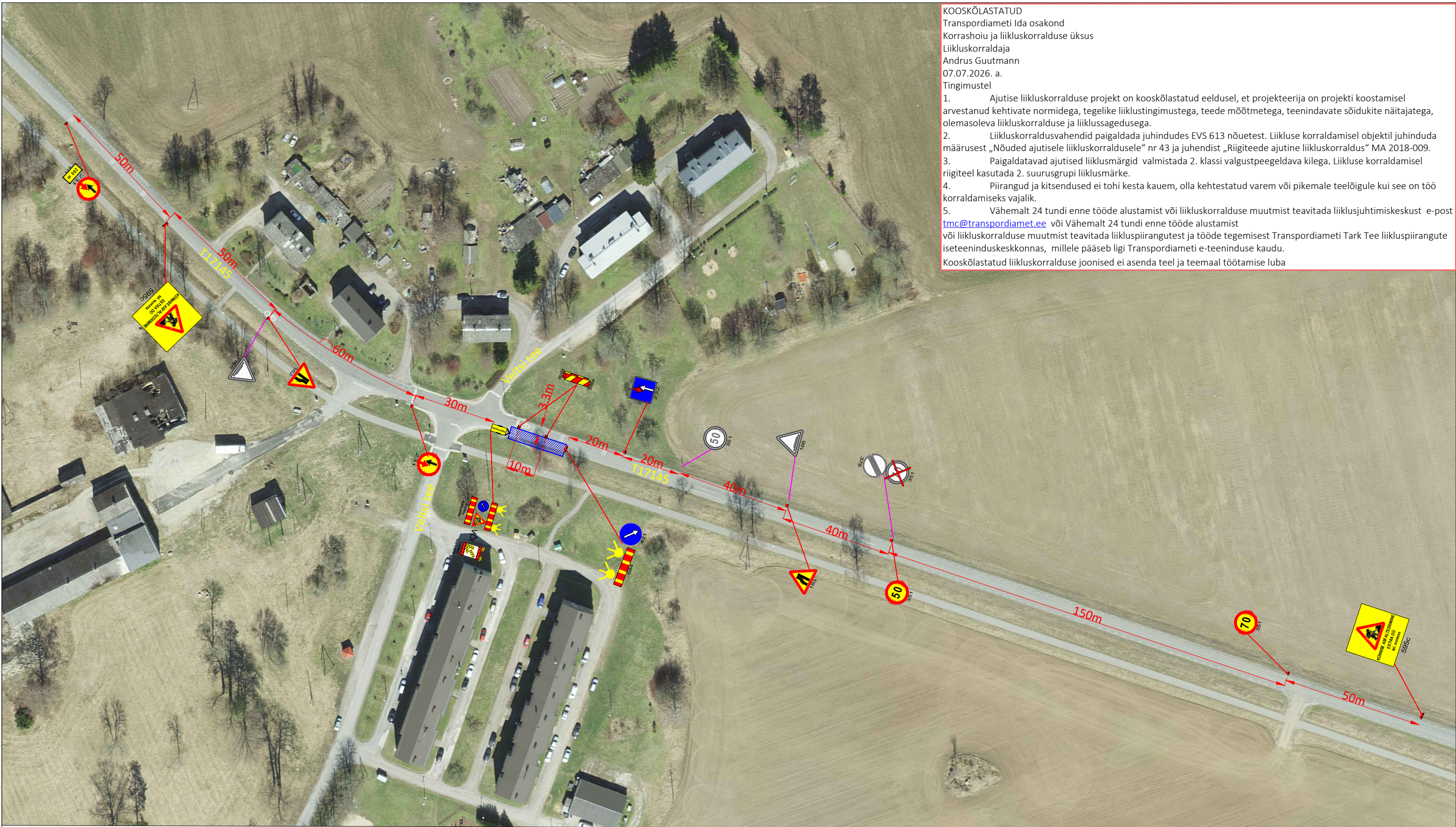


\\EE-SRV-FILE\Shares\Signaal\Joonised\projektid\Ajutine liikluskorraldus\DWG skeemid\2026\16577_TP-TL-1_T17145_Vanamõisa_-_Veltsi_-_Päide_km5,95-5,97.dwg



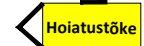
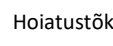
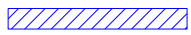



KOOSKÕLASTATUD
 Transpordiameti Ida osakond
 Korraldaja ja liikluskorralduse üksus
 Liikluskorraldaja
 Andrus Guutmann
 07.07.2026. a.
 Tingimustel

1. Ajutise liikluskorralduse projekt on kooskõlastatud eeldusel, et projekterija on projekti koostamisel arvestanud kehtivate normidega, tegelike liiklustingimustega, teede mõõtmega, teenindavate sõidukite näitajatega, olemasoleva liikluskorralduse ja liiklussagedusega.
2. Liikluskorraldusvahendid paigaldada juhindudes EVS 613 nõuetest. Liikluse korraldamisel objektil juhendada määrusest „Nõuded ajutisele liikluskorraldusele“ nr 43 ja juhendist „Riigiteede ajutine liikluskorraldus“ MA 2018-009.
3. Paigaldatavad ajutised liikluskorraldusvahendid valmistada 2. klassi valgustpeegeldava kilega. Liikluse korraldamisel riigiteel kasutada 2. suurusgrupi liikluskorraldusvahendeid.
4. Piirangud ja kitsendused ei tohi kesta kauem, olla kehtestatud varem või pikemale teelõigule kui see on töö korraldamiseks vajalik.
5. Vähemalt 24 tundi enne tööde alustamist või liikluskorralduse muutmist teavitada liiklusuhtimiskeskust e-post tmc@transpordiamet.ee või vähemalt 24 tundi enne tööde alustamist või liikluskorralduse muutmist teavitada liikluspäringute ja tööde tegemise Transpordiameti Tark Tee liikluspäringute iseteeninduskeskkonnas, millele pääseb ligi Transpordiameti e-teeninduse kaudu.

Kooskõlastatud liikluskorralduse joonised ei asenda teel ja teemaal töötamise luba

TINGMÄRGID:

-  Projekteeritud ajutine liikluskorraldusmärk
-  Olemasolev statsioonarne liikluskorraldusmärk
-  Hoiatustõke
-  Hoiatustõke
-  Töösooni
-  Ajutiselt tühistatav statsioonarne liikluskorraldusmärk

MÄRKUSED:

1. Töösooni tähistamisel lähtuda Majandus- ja taristuministri määrusest nr 43 "Nõuded ajutisele liikluskorraldusele".
2. Märkide tegelik asukoht võib kohapeal varieeruda vastavalt olukorrale ja teelõigule. Töösooni tähistamiseks paigaldatavate märkide asukoht võib erineda projektis näidatust kuni ±5 meetrit.
3. Enne joonisel toodud liikluskorraldusvahendite paigaldamist kooskõlastada joonis Transpordiametis.
4. II rühma hoiatustõkke asemel võib kasutada III rühma hoiatustõkke.



| | |
|---|----------------------------|
| SIGNAAL AS Signaal TM; Liimi 3, Tallinn 10621 Tel 656 3532; signaal@signaal.ee | |
| Joonis: Ajutise liikluskorralduse joonis | |
| Projekt: Kännise asfalteerimistööd | |
| Asukoht: T17145 Vanamõisa-Veltsi-Päide km 5,95-5,97 | |
| Tellija: ESTVIA OÜ | Projekteerija: K.Skljarova |
| Insener: K.Skljarova (Tel. 5326 8672) | Projekteerija: K.Skljarova |
| Kuupäev: 07.07.2026 | Töö nr: 16577 |
| Joonise nr: TL-1-1(1) | |