



REGIONAAL- JA
PÕLLUMAJANDUSMINISTERIUM

Ülevaade regionaalse arengu tegevuskava elluviimisest 2023. aastal



Tallinn 2024

Sisukord

1. Sissejuhatus	3
2. Regionaalse arengu juurprobleemide suundumused	3
2.1. Juurprobleem 1 - piirkondlikud erinevused töökohtade kättesaadavuses ja tööalastes eneseteostusvõimalustes	5
2.2. Juurprobleem - piirkondlik ebavõrdsus inimeste sissetulekutes ja vaesuses	7
2.3 Juurprobleem - piirkondade vahelised erinevused tervises ja tervena elatud eluaastates	8
2.4 Juurprobleem - regionaalne ebavõrdsus ühiskonnaelus osalemise ning vaba-aja ja haridusega seotud eneseteostusvõimalustes	10
2.5 Juurprobleem - regionaalne ebavõrdsus liikumisvõimalustes ja ühendustes	12
2.6 Juurprobleem - regionaalne ebavõrdsus inimeste igapäeva elutingimustes	14
2.7 Juurprobleem - piirkondlikud erinevused ettevõtete konkurentsivõimes ja ligipääsus kapitalile	17
2.8 Juurprobleem - piirkondlikud erinevused ettevõtjatele vajalike oskustega tööjõu kättesaadavuses	21
2.9 Juurprobleem - KOV-de piirkonniti erinev finants-, arendus- ja teenuste osutamise võimekus	23
2.10 Juurprobleem - piirkondlikud erinevused KOV-de arenguväljavaadetes seoses elanike arvu muutustega	27
3. Regionaalarengu juurprobleemide üleste RETK-i tegevuste elluviimine	28
4. Kokkuvõtteks: seirest tulevad ettepanekud	30
Kasutatud lühendid	33

Esikaane fotod: Rivo Veber, Mati Kose, Margus Kontus, Ken Oja, Kaupo Kalda, Peeter Järvelaid, Remo Savisaar, Evolumina

1. Sissejuhatus

Selleks, et tugevdada riigi valdkonnapoliitikate regionaalarengut tasakaalustavat mõju, valmis riigihalduse ministri eestvedamisel ja koostöös teiste ministeeriumitega 2021. aasta lõpuks **regionaalse arengu tegevuskava (RETK)**. RETK määratleb olulisemad piirkondade vahelist ebavõrdsust väljendavad regionaalse arengu juurprobleemid, koondab eri ministeeriume ja valitsemisalasid hõlmava 4-aastase tegevusplaani nende juurprobleemide leevendamiseks ning seab raamistiku nende protsesside edasiseks seireks.

RETKi ühine elluviimine kõigi ministeeriumite koostöös on tulemuslikuma regionaalpoliitika vältimatu eeldus, kuna valdkonnapoliitikate koordineeritud panuseta ja kokkuleppeta, et valdkondlike ja regionaalpoliitika eesmärkide suunas liigutakse üheaegselt, on riigi regionaalse arengu eesmärkide saavutamine vähetõenäoline. Ühtlasi toetab RETKi elluviimine riikliku strateegia „Eesti 2035“ sihtide suunas liikumist regionaalset arengut tasakaalustaval moel ning aitab saavutada *Euroopa territoriaalse arengu strateegia „Territorial Agenda 2030“*¹ piirkondade tasakaalustatud, sidustatud ja kestlikku arengut puudutavaid eesmärke.

RETKi 2023.a elluviimise seire ülevaate eesmärk on hinnata regionaalse arengu juurprobleemide seiremõõdikute abil piirkondade vahelise ebavõrdsuse suundumusi. Samuti antakse ülevaade ministeeriumite poolt kavandatud tegevuste elluviimisest RETKi rakendusplaanis. Aruandes tuuakse esile regionaalse arengu juurprobleemide leevendamisele suuremat mõju omanud tegevused ning ka esinenud puudused plaanitud tegevuste elluviimisel ja nende oodatavate tulemuste saavutamisel. Lisaks tuuakse välja seirest tulenevad ettepanekuid RETK-i rakendusplaani täpsustamiseks või selle regionaalarengu tasakaalustamisele kaasa aitavate tegevuste täiendamiseks.

RETKi seireülevaadet tuleb võtta arvesse valdkonna arengukavade ja programmide täiendamisel, valdkonnapoliitikate tegevuste regionaalsete fookuste edasisel seadmisel. Eriti oluline on valdkonnapoliitikate meetmete ülevaatamine nende juurprobleemide puhul, kus piirkondlik ebavõrdsus on jätkuvalt suur või kasvamas.

2. Regionaalse arengu juurprobleemide suundumused

RETK määratleb järgmised **10 regionaalse arengu juurprobleemi**, mis väljendavad olulisemaid erinevusi piirkondade arenguerinevustes ja -tingimustes.

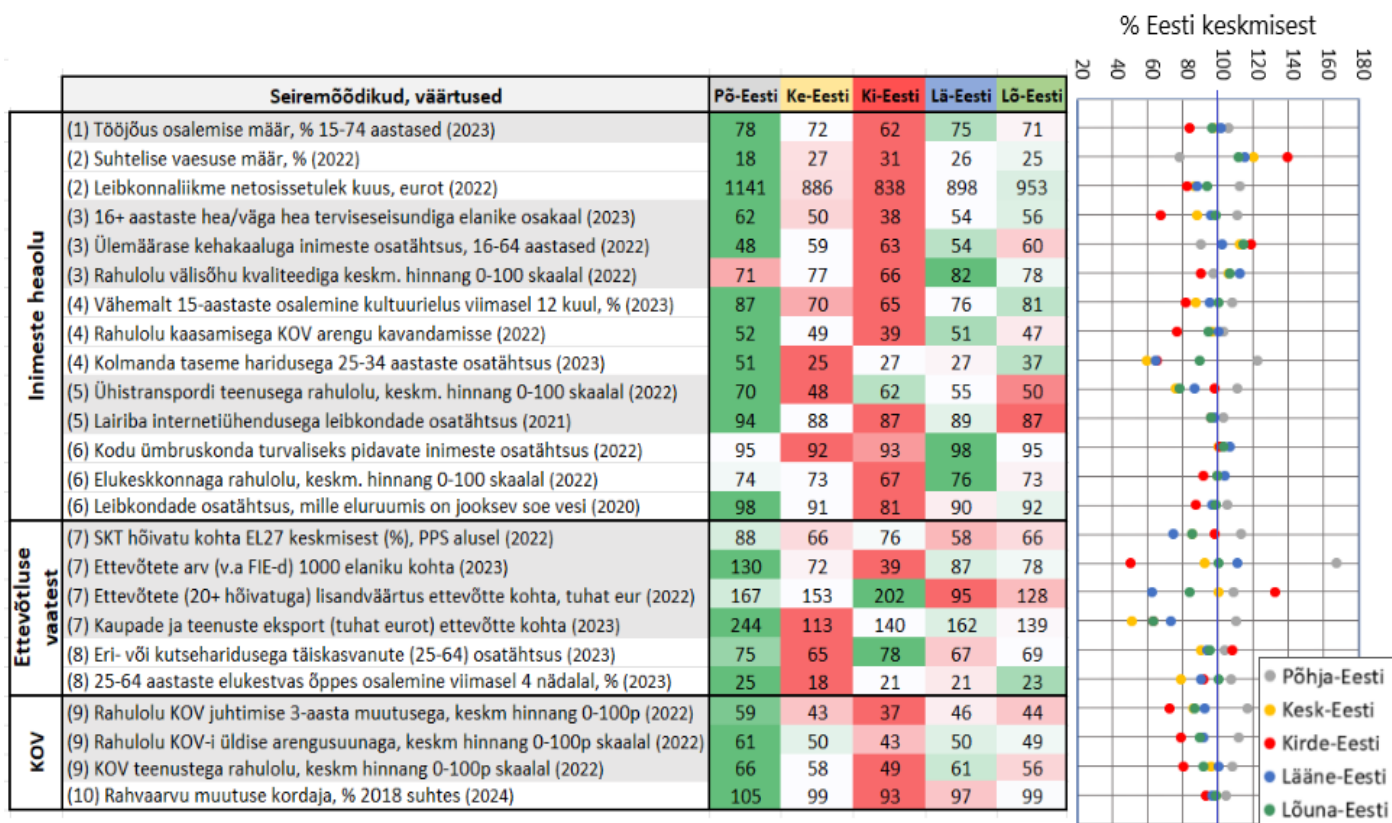
Piirkondade vaheline ebavõrdsus ...	Seos "Eesti 2035" strateegiliste sihtidega
(1) inimeste töö- ja tööalastes eneseteostusvõimalustes	Eestis elavad arukad, tegusad ja tervist hoidvad inimesed ... kus tagatakse muuhulgas tööturu regionaalne tasakaalustatus
(2) sissetulekutes ja vaesuses	
(3) tervises ja tervena elatud eluajal	
(4) ühiskonnaelus osalemise ning vaba-aja ja haridusega seotud eneseteostuse võimalustes	Eesti ühiskond on hooliv, koostöömeelne ja avatud ... kus igäihel on võrdne võimalus eneseteostuseks ja ühiskonnaelus osalemiseks sõltumata ... elukohast
(5) liikumisvõimalustes ja ühendustes	

¹ <https://territorialagenda.eu/et/>

(6) igapäeva elutingimustes	Eestis on kõigi vajadusi arvestav, kvaliteetne ja turvaline elukeskkond ... kus tagatakse piirkondlikult tasakaalustatud ruumiline areng ning rahvastikumuutustega, ühiskonna vajaduste ja keskkonnanahoiuga arvestavad ruumilahendused ... ja ligipääsetavus
(7) ettevõtete konkurentsivõimes ja ligipääsus kapitalile	Eesti majandus on tugev, uuendusmeelne ja vastutustundlik ... kus pakutakse ettevõttele arenguvõimalusi igas piirkonnas; piirkondlike lõhede vähendamiseks kiirendatakse majanduse struktuurseid muutuseid väljaspool Harjumaad; suurendatakse Eesti ja selle piirkondade majandusele oluliste ettevõtlusvaldkondade võimekust ettevõtete ja TA asutuste koostöös; kohalike ressursside väärimine on kasvanud
(8) ettevõtjatele vajalike oskustega tööjõu kättesaadavuses	
(9) kohalike omavalitsuste finants-, haldus- ja teenuste osutamise võimekuses	Eesti on uuendusmeelne, usaldusväärne ja inimesekeskne riik ... kus avalikud teenused on kvaliteetsed ja kättesaadavad sõltumata elukohast; korrastatakse KOV ja riigi vastutuse jaotust; suurendatakse KOV-üksuste rolli detsentraliseerimise ja piirkondliku koostöö edendamisega
(10) KOV-de arenguväljavaadetes seoses rahvastikumuutustega	

Järgnev peatükk analüüsib lähemalt regionaalarengu juurprobleemide hetkeolukorda ja suundumusi, hinnates vastavates juurprobleemides seiremõõdikutes aset leidnud olulisemaid trende ja muutuseid.

Joonis 1. koondülevaade piirkondade vahelistest erinevustest regionaalse arengu juurprobleemides



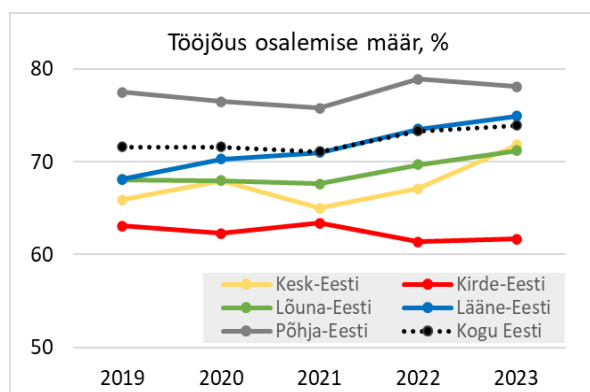
Vaadates viimaseid seiremöödikutes aset leidnud muutuseid selgub, et Eestis on jätkuvalt **eriti suured piirkondade vahelised erinevused** ettevõtluse arengunäitajates (ettevõtlusaktiivsus, lisandväärtus ja eksport), ning (tööealiste) inimeste haridustasemes ja oskustes, mis paraku on ka üheks peamiseks piirkondlikku arengut ja konkurentsivõimet kujundavaks teguriks. Silmatorkavam piirkondade vaheline ebavõrdsus paistab silma ka rahvatervises ning inimeste rahulolu oma koduomavalitsuste juhtimise muutustega ja kohalike omavalitsuste arenguga, kus rahulolu on teiste piirkondadega võrdluses kesisem just Ida-Virumaal.

Selle kõrval on jätkunud piirkondliku ebavõrdsuse kasvutrend nähtavamalt nii rahvaarvu muutustes, tööealiste elanike haridustasemes (ehk sellega ka inimeste eneseteostusvõimalustes ja ettevõtetele vajaliku tööjõu kättesaadavuses) kui ka rahvatervise näitajates (rahulolu tervises seisundiga ja ülemäärase kaaluga inimeste osatähtsus).

Ülejäänud RETKi seirenäitajates on piirkondade vahelised erinevused ja ebavõrdsus püsinud suhteliselt stabiilsena. **Märkimisväärsemat piirkondlike arengunäitajate tasakaalustumist** viimaste aastate RETKi seirenäitajate põhjal paraku ei ilmne, kuigi mõnevõrra on erinevused vähenenud inimeste suhtelises vaesuses.

2.1. Juurprobleem 1 - piirkondlikud erinevused töökohtade kättesaadavuses ja tööalastes eneseteostusvõimalustes

Joonis 2. Muutused juurprobleemi seirenäitajates 2019-2023.



Inimeste võimalused leida piirkonnas oma oskustele, võimetele ja ambitsioonile vastavaid töövõimalusi on üheks olulisemaks regionaalarengut kujundavaks teguriks. Tööealiste tööelus osalemise aktiivsusest sõltub, mil määral panustavad sealsed inimesed tervikuna piirkonna tulubaasi ja heaolu kasvatamisse ning riigi majanduskasvu. Inimeste haridusele, oskustele ja erinevatele isiklikele ootustele vastavate töökohtade kättesaadavus on olnud pikka aega kõige teravamaks probleemiks Ida-Virumaal ja hõredama asustusega piirkondades, kus kohapeal napib atraktiivseid, mitmekülgseid ja tulusaid töövõimalusi, eriti kahe suurema linnapiirkonnaga võrreldes. Näiteks Tallinnas, kus elab 33% elanikkonnast, asub viimase rahvaloenduse andmetel 43% kõigist töökohtadest (eelmise loenduse ajal 39%) ning ka enam kui 41 000 väljaspool Harjumaad elava hõivatu töökoht asub just Tallinna linnas.

Piirkondade vahelised erinevused inimeste töövalikutest ja hõives osalemises on Eestis jätkuvalt suured, seda ka rahvusvahelises võrdluses². Viimase aastaga on piirkondlikud erinevused küll pisut vähenenud, kuid samas suuremad kui paaril-kolmel eelneval aastal. NUTS3 regioonide lõikes ulatub 2023. aastal *tööjõus osalemise määr* 62%-lt Kirde-Eestis 78%-ni Põhja-Eestis (Harjumaal). Maakondadest on tööjõus osalemise kõrgem veel Läänemaal, ulatudes 79,8%-ni.

☹ Jätub pealinnapiirkonna tähtsuse suurenemine muude tööjõuareaalide kõrval – üle 40 000 töötaja käib ainuüksi Tallinnasse tööle muudest Eesti maakondadest

² The Geography of Income Inequalities in OECD Countries, OECD 2022.

Kuigi strateegia „Eesti 2035“ on seadnud sihiks **tagada tööturu regionaalne tasakaalustatus kogu Eestis** ja hoida **tööjõus osalemise määra maakondlikud erinevused allpool 10 %-punkti**, küündib tegelik maakondade vaheline erinevus 2023.a veel **18 %-punktini**, olles aastaga küll 2,6 %-punkti jagu vähenenud.

☹️ Tööjõus osalemise maakondlikud erinevused on pisut vähenenud kuid „Eesti 2035“ sihist endiselt ligi kaks korda suuremad

Toetusmeetmete panus

Vaadates, kuidas on inimeste töökohtade kättesaadavusele ja tööalasesse enesearengusse panustavate toetusmeetmete³ vahendid eri piirkondade vahel jagunenud, on näha, et parima tööturu olukorraga Harjumaale on elanike arvu suhtes jõudnud 2023. aastal kui ka pikema perioodi vältel alates 2014. aastast ka proportsionaalselt vähem vahendeid kui enamikesse muudesse piirkondadesse. Paraku on tunduvalt vähem toetusvahendeid jõudnud ka Kesk-Eestisse ning 2023.a toetusotsuste puhul Lõuna-Eestisse, ehk piirkondadesse, kus tööhõive olukord on riigi keskmisest halvem. Samas on kõige teravamate tööturuprobleemidega Ida-Virumaale jõudnud elaniku kohta keskmisest tunduvalt rohkem toetuseid.

Joonis 3. Haakuvate toetusmeetmete toetuste piirkondlik jaotus (eurot elaniku kohta) võrdluses juurprobleemi seireaitajatega

... protsenti Eesti keskmisest		Põ-Eesti	Ke-Eesti	Ki-Eesti	Lä-Eesti	Lõ-Eesti
Seire-mõõdikud	Tööjõus osalemise määr, % 15-74 aastased (2023)	106	97	83	101	96
Toetus-meetmed	Rahastus valdkonna toetusmeetmetest 2023 (sh ELi SF + riigieelarvest)	39	25	492	133	73
	Rahastus valdkonna toetusmeetmetest 2014-23 (ELi SF + RE-st 2021-23)	75	46	206	133	111

Rakendusplaani elluviimine

Juurprobleemi leevendamisesse panustanud olulisemad tegevused

- Jätkati üle-Eestilise kaugvärbamise ja kaugtöö soodustamist, mis parandab inimeste töötamise võimalusi ja valikuid sõltumata nende elu- või viibimiskohast. Riigiasutustele koostati lisaks juhendmaterjale kaugtöö toetamiseks ning alustati riigiteenistujate aadressiandmete revisjoni, täiendades seda kaugtöö koha infoga, mis annab parema võimaluse analüüsida kaugtöö kasutamist ametiasutustes. Näidetena eri ministeeriumitest on Siseministeeriumi valitsemisalas kõigil teenistujatel võimalus töötada kõigis haldusala asutuste üle Eesti paiknevates kontorites. Sotsiaalministeeriumi kõik töötajad läbivad hübriid töö põhimõtete koolituse ning kõikidele töökuulutustele märgitakse töökohaks „Eesti“ ehk värbamisel ei osutu määravaks kandidaadi elukoht. Kliimaministeeriumi haldusalas on antud võimalus töötamiseks riigimajas või valitsemisala asutuste kontorites üle Eesti ja töökuulutuses tuuakse välja piirkonnad, mille seast tööleasuja saab endale sobiva valida.
- Jätkus ka riigimajade väljaarendamine, millega muuseas luuakse nendes võimalused riigiteenistujate üle-eestiliseks töötamiseks väljaspool kodukontorit. 2023.a lõpuks on valminud riigimajad Jõgeval, Jõhvis, Rakveres, Pärnus, Viljandis, Raplas ja Valgas. Teenuseid osutavad riigimajades praeguseks ligikaudu 30 riigiasutust 8 eri ministeeriumi valitsemisalast. Kõigis riigimajades on kokku 400 avalikku teenust. Samas on riigimajade arendamisel ka väljakutseid. Teenuste digitaliseerimise ja kliendikontaktide vähenemise, kodukontori kasutamise eelistamise ja töötajate arvu vähendamise tingimustes on rajatud riigimajades väljakutseks riigimajade pindadele maksimaalse kasutuse leidmine ja teenuste säilimine väiksemates maakonnakeskustes.

☺️ Piirkondlike haridustöötajate puuduse leevendamiseks kehtestatud uued alampalga koefitsiendid Ida-Virumaale

☺️ Avanesid uued tööturutoetused Ida-Virumaale tööturu väljakutsete lahendamiseks

☺️ Soodustatud riigiteenistujate kaugvärbamist, et pakkuda töötajatele

- Kagu-Eesti tegevuskava 2030** elluviimise panustanud tegevusena jätkas Regionaal- ja põllumajandusministeerium kaugtöökeskuste võrgustiku Kupland arendamise toetamist Kagu-Eesti programmist.

paindlikumaid töötamise valikuid väljaspool Tallinna ja Tartu linnapiirkondi

☹ Katkes piirkondliku töökoha loomise toetus, piirkondlike palgatoetuste vajadused tuleb uuesti üle vaadata

- **Ida-Virumaa tegevuskava 2030** elluviimise panustanud tegevusena rakendati 2023. aastast Ida-Virumaal teenustega seotud tööjõuprobleemide lahendamiseks täiendavaid palga lisakoefitsiente meditsiinitöötajatele ja apteekritele ning eesti keeles õpetavatele õpetajatele. Hinnanguliselt on see aidanud piirkonda tuua juurde ca 100 haridustöötajat.
- Samuti töötati välja õiglase ülemineku fondist rahastatav *toetusmeede Ida-Virumaal põlevkivisektori töötajate tööle asumise ja oskuste arendamiseks*, millega toetatakse põlevkivisektori kokku tõmbumisega töö kaotanute tööle asumist muudes valdkondades.

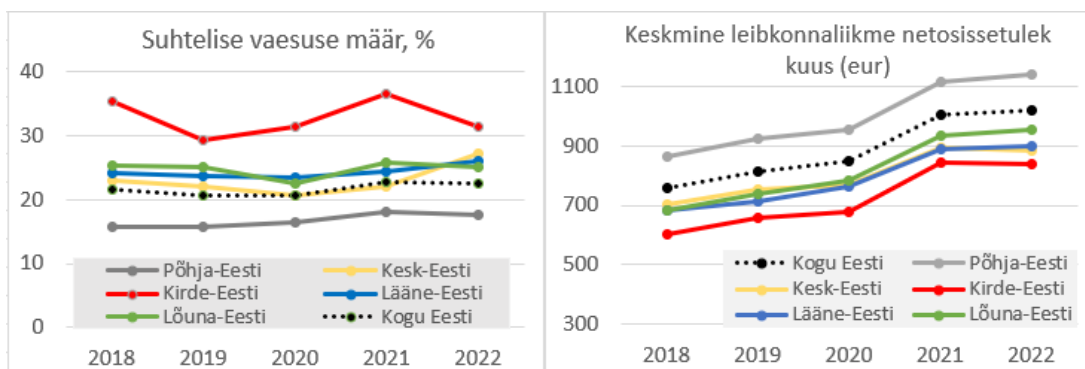
- Lisaks eeltoodud näidetele omab olulist töökohtade kättesaadavust parandavat mõju eri piirkondades ka enamik rakendusplaanis 7. juurprobleemi all välja toodud tegevustest.

Rakendusplaani tegevuste elluviimisel esinenud puudused

- 2023. aastast otsustati REACT-EU vahendite lõppemise ning teenuse vähese kasutamise tõttu lõpetada piirkondliku töökoha loomise toetus nii Ida-Virumaal kui Kagu-Eestis. 2025. aastast on plaanis palgatoetuste süsteemi ümbervaatamine, mille käigus on vaja analüüsida Ida-Virumaa ja Kagu-Eesti ning muude suurema tööpuudusega piirkondade vajadusi, mis eeldaksid meetmete rakendamisel piirkondlikke erisusi.

2.2. Juurprobleem - piirkondlik ebavõrdsus inimeste sissetulekutes ja vaesuses

Joonis 4. Muutused juurprobleemi seirenäitajates 2018-2022.



Sissetulekute tase ja vaesuse määr näitavad oluliste regionaalarengu mõõdikutena, milline on inimeste igapäevane elukvaliteet ja majanduslik toimetulek erinevate kriiside ja isikliku elu olukordadega ühes või teises piirkonnas. Inimeste sissetulekud ja majanduslik heaolu sõltuvad suuresti piirkonna tööturu valikuvõimaluste ning kõrgemat lisandväärtust loovate töökohtade olemasolust. Samuti peegeldavad kõrgemad sissetulekud ka tööjõu enda tootlikkust, ehk piirkonna ja selle inimeste panust riigi terviklikku majanduskasvu ja rahvusliku jõukuse kasvatamisel. Piirkonna elanike sissetulekute kasv ja hõive avaldab kohalike omavalitsuste tuludele paraku väiksemat mõju, sest neile laekub vaid väike osa üksikisiku tulumaksust ning selle kogukasv vähendab omakorda nende tasandusfondi makseid.

☹ Jõgevamaal on 4-liikmelisel perel elamiseks kasutada igakuiselt üle 1300 euro vähem kui Harjumaal

Inimeste sissetulekute ja elatustaseme piirkondlikud erinevused püsivad Eestis tänaseni märkimisväärsed. 2022.a seisuga elab *suhtelises vaesuses* kõige enam inimesi Kirde-Eestis 31,4%, mis ligemale 2 korda enam kui Põhja-Eestis/Harjumaal (17,6%). Samas on suhtelise vaesuse piirkondade vahelised erinevused eelneva aastaga võrreldes pisut (ca 4 %-punkti) vähenenud. Suhtelise vaesuse määr on jätkuvalt kõrgem ka maalistes asustuspiirkondades (24,5%) võrreldes

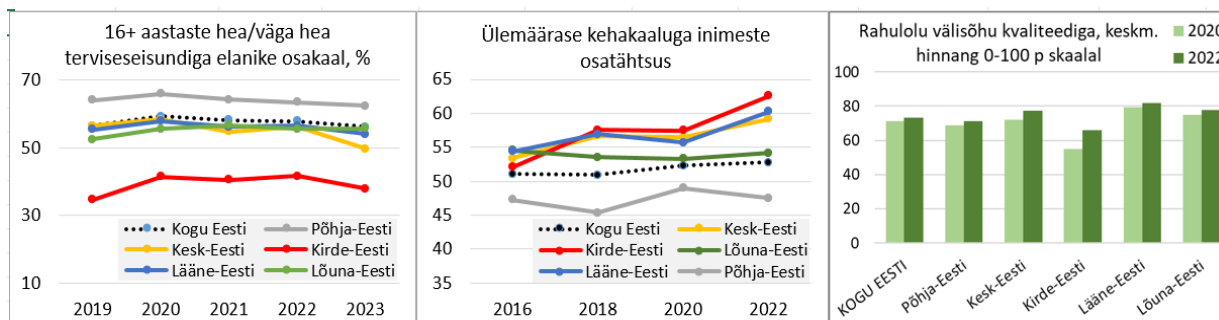
linna- ja väikelinnalise asustuspiirkonnaga (21,7%), samas on vahe asustuspiirkonna tüüpide vahel viimastel aastatel tasapisi vähenenud.

Leibkonnaliikmete kuukeskmistes sissetulekutes maakondade ja NUTS3 piirkondade vahelised erinevused siiski vähenemas ei ole. 2022. aasta seisuga on sissetulek leibkonna liikme kohta Jõgevamaal 29% ja Võru maakonnas 27% madalam kui Harjumaal. Ümberarvutatuna tähendab see, et Jõgevamaal oli näiteks 4-liikmelisel perel igakuiselt keskmiselt 1316 eurot vähem kasutada kui Harjumaal.

Piirkondlikud erinevused inimeste sissetulekutes ja vaesuses on väga tugevalt seotud piirkonna üldiste majanduse ja tööturu arengu näitajatega. Seetõttu mõjutab regionaalset ebavõrdsust siinse juurprobleemi osas eelkõige ettevõtlus- ja tööturupoliitika toetusmeetmete rakendamine, mille toetusvahendite regionaalset jaotust on seireülevaates analüüsitud juurprobleemide 1, 7 ja 8 all ning siinkohal toetusmeetmete rakendamise mõju sissetulekute ja vaesuse regionaalsele ebavõrdsusele eraldi vaadeldud ei ole.

2.3 Juurprobleem - piirkondade vahelised erinevused tervises ja tervena elatud eluaastates

Joonis 5. Muutused juurprobleemi seirenäitajates.



Piirkondade majanduslik ja sotsiaalne elujõud oleneb paljuski ka rahvatervisest. Elanike terviseseisund ja tervena elatud eluiga võimaldab hinnata, mil moel erineb piirkonniti inimeste igapäevane elukvaliteet ning võimalus osaleda piirkonna tööturul, lisandväärtuse loomisel ja kogukondlikes tegevustes.

Inimeste terviseseisund paistab rahvatervisest näitajate põhjal halvem Kirde-Eestis ja Kagu-Eestis, aga ka näiteks Jõgeva- ja Lääne-Virumaal. Endi hinnangul *vähemalt hea terviseseisundiga täiskasvanute osakaal* jääb 2023. aastal Kagu-Eesti maakondades ning Lääne-Viru ja Ida-Viru maakondades allapoole 50% taseme (madalaim Ida-Virumaal 38%, jäädes ligemale 25%-punkti madalamaks kui Harjumaal). Kui eelneval 4 aastal oli tervisega rahulolu piirkondade vahelised erinevused tasapisi vähenenud, siis 2023. aastal kasvas vahe Kirde- ja Põhja-Eesti vahel taas ligemale 3 %-punkti.

Ka *ülemäärase kehakaaluga täiskasvanute osakaal* on 2022. aastal suurim Kirde-Eestis 63%-ga 16-64-aastasest elanikkonnast ning ka erinevused piirkondade vahel on siin kasvutrendis (Ida-Virumaal 15 %-punkti kõrgem kui Harjumaal).

Tervena elada jäänud eluaastate (sünnimomendil) poolest paistab olukord rahvatervisest 2023. aastal halvim Ida-Virumaal, kus inimesed püsivad tervena kõige lühema osa oma elust, ligikaudu 51 eluaastat ja kõige kauem Harjumaal, 62 eluaastat. Maakondade vahelised erinevused ei ole pärast 2020. paraku püsivalt vähenenud, ulatudes 2023. aastal seega endiselt 11 aastani. See jääb endiselt selgelt kaugemale ka „Eesti 2035“ ja rahvatervisest arengukava 2030 sihtidest, et tervena elatud eluaastate maakondade vaheline erinevus jõuaks aastaks 2035 allapoole 5 eluaastat.

Arvestatavalt mõjub inimeste terviseseisundile ka ümbritseva keskkonna seisund. Inimeste rahulolu välisõhu kvaliteediga on samuti Kirde-Eestis (keskmiselt 66 punkti 100-st) tuntuvalt madalam kui

☹️ hea terviseseisundiga täiskasvanute osakaal on Ida-Virumaal ligemale veerandi võrra väiksem kui Harjumaal

☹️ tervena elatud eluaastate piirkondlikud erinevused püsivad ja ületavad endiselt „Eesti 2035“ seatud sihte

Lääne-Eestis (keskmiselt 82, sh Hiiumaal 89 punkti) ning mujal Eestis. Samas on Ida-Virumaal olnud ka muutus kõige suurem ja liigutakse erisuste vähenemise poole.

Vaadates rahvatervise ja tervishoiu arendamisele suunatud *toetusmeetmete vahendite piirkondlikku jaotust* nii 2023. aastal kui ka alates 2014. aastast pikema perioodi vältel torkavad silma väga suured piirkondade vahelised erinevused toetusvahendite jagunemisel. Oluliselt suuremal määral on vastavate toetusmeetmetega aidatud tervise edendamisele kaasa just Kirde- ja Lõuna-Eesti piirkondades, kus olukord rahvatervises on olnud ühtlasi keskmisest halvem. Oluline on seda lähenemist meetmetes hoida, et endistviisi suuri piirkondlikke erinevusi rahva terviseolukorras vähendada. Vähem toetusvahendeid elaniku kohta on jõudnud Põhja- ja Kesk-Eestisse, kuigi viimases on paraku olnud märke pigem keskmisest halvemast inimeste terviseseisundist.

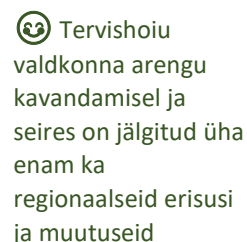
Joonis 6. Haakuvate toetusmeetmete toetuste piirkondlik jaotus (eurot elaniku kohta) võrdluses juurprobleemi seirenäitajatega

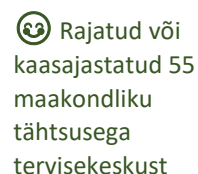
ühik: % Eesti keskmisest		Põ-Eesti	Ke-Eesti	Ki-Eesti	Lä-Eesti	Lõ-Eesti
Seire-mõõdikud	16+ aastaste hea/väga hea terviseseisundiga elanike osakaal (2023)	111	88	67	96	99
	Ülemäärase kehakaaluga inimeste osatähtsus, 16-64 aastased (2022)	90	112	119	103	114
	Rahulolu välisõhu kvaliteediga (lõhnahäiringud, õhusaaste), % (2022)	97	106	90	112	106
Toetus-meetmed	Rahastus haakuvatest toetusmeetmetest 2023 (sh ELi SF + riigieelarvest)	1	6	191	148	272
	Rahastus haakuvatest toetusmeetmetest 2014-23 (ELi SF + RE-st 2021-23)	16	39	196	139	232

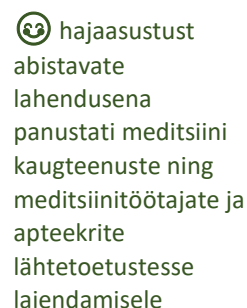
Rakendusplaani elluviimine

Juurprobleemi leevendamisele panustanud olulisemad tegevused

- Tervisevaldkond on muude riigi valdkonnapoliitikate seas paistnud silma sellega, et valdkonna **arengukavade koostamisel ja seires** on püütud laialdasemalt **jälgida ja arvestada ka arenguid regionaalses lõikes**. Näiteks on 2023. aastaks koostatud tervise ja heaolu ülevaated kõikide maakondade kohta ja samal aastal valminud Eesti rahvastiku tervisemuutuseid analüüsivas aastaraamatus vaadatakse mitmete tervisenäitajate puhul toimunud muutuseid ka maakonniti. Samuti jälgitakse Rahvastiku tervise arengukavas aastani 2030 mitmete rahvatervise arengu sihtide puhul ka regionaalset tasakaalu.
- Tervishoiu infrastruktuuri arendamiseks kavandatud ELi struktuuritoetuste meetmete toel on 2023.a lõpuks maakondade tõmbekeskustes rajatud või kaasajastatud **55 maakondliku tähtsusega tervisekeskust** ning kavandatud 3,6 milj lisaeurot **regionaalsete tervisespordikeskuste edasiarendamiseks** ja olme- ja teenindushoonete rajamiseks.
- **Heaoluteenuste (sotsiaal-, tervishoiu- ja haridusteenused) integreeritud osutamiseks** Eesti eri piirkondades valmistati ette ja avati ELi struktuurifondide toetusmeetmed integreeritud heaoluteenuste keskuste ning kohalike omavalitsuste ennetus- ja peretöökeskuste väljaarendamiseks.
- **Tervishoiuteenuseid kahaneva ja vananeva rahvastikuga piirkondade vajadustele kohandada** on aidanud *kodulähedaste laborianalüüsides ja meditsiini kaugteenuste näidisprojektid*, millega valmistatakse ette teenuste laiendamist kogu Eestile ning *eriarstide vahelise e-konsultatsiooni* lahenduste juurutamine. Samuti seaduse eelnõu ette valmistamine *lähtetoetuste laiendamiseks õdedele* ning selle *paindlikumaks muutmiseks arstidele ja apteekritele*, parandades teenuste kättesaadavust väljaspool suuremaid tõmbekeskuseid.
- **Kohaliku tasandi tervisedenduse võimestamiseks** alustasid Tervisekassa, Tervise Arengu Instituut, maakondlikud arenduskeskused ja omavalitsusliidud koostööprojekti, mille käigus







värvati kõikidesse maakondadesse tervisedendajad, kes hakkavad tegutsema oma maakonna haridusasutustega.

☺ Kohalikku tervisedendust võimestati maakondlike tervisedendajate värbamise ja kohalike tervisemeeskondade tugimisega

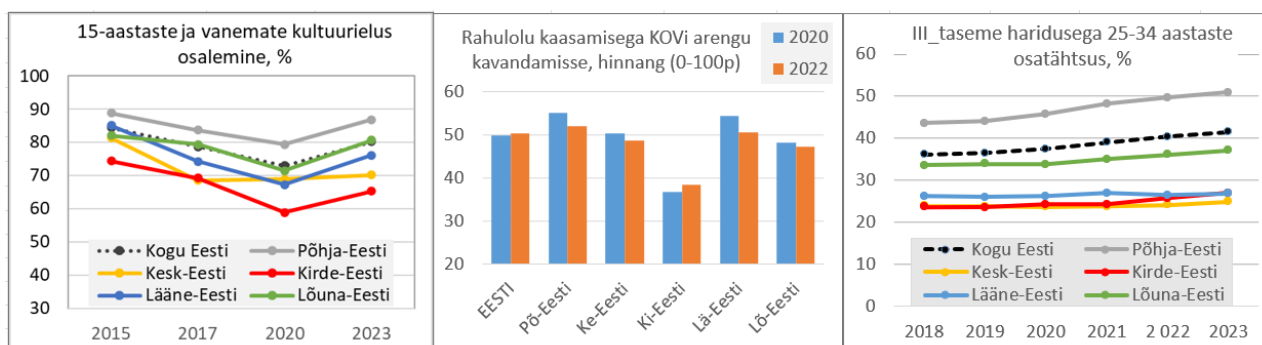
- **Ida-Virumaa ja Kagu-Eesti tegevuskavade** elluviimisse panustades sõlmiti koostöölepped 20 kohaliku omavalitsusega Kagu-Eestis ja Ida-Virumaal, mille raames pakutakse ka seal loodavatele rahvatervishoiu teemadega tegelevatele *kohalikele tervisemeeskondadele tervisedenduse mentorteenust ja koolitusi.*

Tegevuste elluviimisel esinenud puudused

- Vaatamata uuenduslike meditsiiniteenuste kasutuselevõtule (nt tele- ja kaugmeditsiini teenused) ja tervishoiu infrastruktuuri arendamise investeeringutele tõmbekeskustes on piirkondlikku ebavõrdsust tervishoiuteenuste kättesaadavuses süvendamas perearstide jt tervishoiutöötajate puudus, eriti väljaspool Tallinna ja Tartut, ning üldine trend tervishoiuteenuste tsentraliseerimise suunas.

2.4 Juurprobleem - regionaalne ebavõrdsus ühiskonnaelus osalemise ning vaba-aja ja haridusega seotud eneseteostusvõimalustes

Joon. 7. Muutused juurprobleemi seirenäitajates 2019-2023.



Inimeste ühiskonnaelus osalemine ja eneseteostusvõimaluste paljusus määrab suures osas ära, kui palju suudavad ühe või teise piirkonna arengusse panustada piirkonna enda inimesed. Võimalused end kohapeal ühiskonnaelus teostada sõltuvad eelkõige sealsete hariduse, vaba-aja, kogukondliku tegevuse jm ühiskonnaelus osalemise võimaluste kättesaadavusest kogu elukaare kestel.

Selle juurprobleemi seiremõdikuid vaadates torkavad silma väga suured piirkondlikud erinevused inimeste haridusega seotud eneseteostusvõimalustes – kolmanda taseme haridusega täiskasvanute osatähtsus 25-34 aastaste hulgas on märgatavalt kõrgem Harju- ja Tartumaal (2023.a vastavalt 51 ja 46,5%) ning muudes Eesti piirkondades peale Hiiumaa jääb see alla 30% ning Järvamaal lausa alla 22%. Paraku on viimastel aastatel ka erinevused piirkondade vahel kõrgemalt haritud nooremate tööeliste osatähtsuses suurenenud (kui 2019.a erinesid maakondlikud näitajad 24 %-punkti siis 2023.a juba 29 %-punkti jagu).

Ka võimalusi kohaliku elu kujundamises kaasa rääkida tajutakse piirkonniti väga erinevalt. Kui Ida-Virumaal ulatub rahulolu omavalitsusüksuse arengu kavandamise kaasatusega kõigest 38 punktini 100-st, siis Tartu-, Lääne- ja Hiiumaal ulatub see üle 52 punkti taseme. Seda, kui aktiivselt inimesed kohalikus ühiskonnaelus kaasalöömise võimalusi kasutavad, määrab ka nende piirkondliku kuuluvustunde ja tulevikuperspektiivi tajumine, mis samuti piirkonniti erineb.

☹ Inimeste kultuuriellu ja kohaliku arengu kavandamise kaasamisel on enam arenguruumi Ida-Virumaal

☹ Piirkondlikud erinevused nooremate tööeliste elanike haridustasemes on kasvamas

Inimeste kultuurielus osalemise puhul paistab Statistikaameti andmetega tehtud arvutuste põhjal samuti juba pikemat aega silma kõrgem osalusaktiivsus Harju- ja Tartumaal (aastal 2023 vastavalt 86% ja 91% vähemalt 15-aastast elanikest) ning oluliselt tagasihoidlikum kultuurielus kaasalöömine Ida-Virumaal (ligikaudu 65%). Kui kultuurielus osalemine on 3 aasta tagusega võrreldes elavnenu kõigis piirkondades, siis siin tuleb arvestada tollaste Covid piirangutega. Paraku Covidi eelsete aastatega võrreldes ei ole kultuurielus osalemine märkimisväärselt kasvanud ning piirkondade vahelised erinevused on hoopis suurenenud.

Selle juurprobleemiga seotud *toetusmeetmete piirkondlikku jaotust* vaadates võib hinnata, et toetusmeetmete rakendamine on aidanud juurprobleemi osaliselt leevendada. Analüüsis vaadeldud toetusmeetmetest on toetuseid elaniku kohta jõudnud nii 2023. aasta kui pikema perioodi (2014-2023) toetusotsuste põhjal vähem suuremate linnapiirkondadega maakondadesse ning enam Lääne-, Lõuna- ja Kesk-Eesti maakondadesse ning Ida-Virumaale, kus selle juurprobleemi seirenäitajate põhjal on osalemine ühiskonnaelus ja hariduslikus eneseteostamises olnud kesisem. On väga oluline, et riigi haridus-, kodanikuühiskonna-, kultuuri- ja spordipoliitika meetmetega panustataks jätkuvalt sellesse, et inimeste võimalused kogukonna- ja ühiskonnaelus aktiivselt osaleda ning mitmekülgetest vaba-aja teenustest ja kvaliteetsest haridusest osa saada saaksid piirkonniti ühtlasemalt tagatud.

Joonis 8. Haakuvate toetusmeetmete toetuste piirkondlik jaotus (eurot elaniku kohta) võrdluses juurprobleemi seirenäitajatega

... % Eesti keskmisest		Põ-Eesti	Ke-Eesti	Ki-Eesti	Lä-Eesti	Lõ-Eesti
Seire-mõõdikud	Vähemalt 15-aastaste osalemine kultuurielus viimasel 12 kuul, % (2023)	108	88	81	95	100
	Rahulolu kaasamisega KOV arengu kavandamisse (2022)	103	97	77	100	94
	Kolmanda taseme haridusega 25-34 aastaste osatähtsus (2023)	123	60	65	65	89
Toetus-meetmed	Rahastus haakuvatest toetusmeetmetest 2023 (sh ELi fondid + riigieelarvest)	39	114	119	193	164
	Rahastus haakuvatest toetusmeetmetest 2014-23 (ELi fondid + RE-st 2021-23)	71	130	160	151	97

Rakendusplaani elluviimine

Juurprobleemi leevendamisesse panustanud olulisemad tegevused

- Haridus- ja kultuurivaldkond on muude riikliku valdkonnapoliitikate kõrval paistnud silma sellega, et valdkonna **arengukavade koostamisel ja seires** on püütud laialdasemalt **jälgida ja arvestada arenguid regionaalses lõikes**. Näiteks valdkonna tulemusaruannete ja seireuringu „Eesti elanike kultuurielus osalemine“ koostamisel.
- Jätkus **gümnaasiumi- ja põhikoolivõrgu kohandamine piirkondlike demograafiliste muutustega** ELi struktuurfondide meetmete toel, mis toob ühest küljest kaasa koolivõrgu hõrenemise kõrgemates kooliastmetes, kuid on vajalik, et kindlustada kvaliteetse hariduse kättesaadavus ning hariduskulude efektiivsem kasutus kõigis piirkondades. Avanes uus *toetusmeede kodulähedaste algkoolide pidamise soodustamiseks* (2,4 milj eurot aastaks 2024), tagades sellega riigi täiendava toetuse omavalitsustele 1-6-klassiliste väikekoolide ja põhihariduse I ja II astme kodulähedase õppe säilitamiseks. Jätkati ka koolivõrgu kohandamist toetavate *maakonnakeskustesse riigigümnaasiumide rajamise ja põhikoolivõrgu korrastamise toetustega* ELi struktuurifondide meetmetest.
- **Kultuuriteenuste regionaalse kättesaadavuse suurendamiseks** on Kultuuriministeerium muude tegevuste kõrval uuendanud *munitsipaalteenustasutuste ja muuseumide tegevustoetuse* andmisel hindamiskriteeriume, pakkudes eelistingimusi suurematest keskustest kaugematele piirkondadele. Käivitused ka uued toetusmeetmed

☺ jätkus koolivõrgu kohandamine demograafiliste väljakutsetele, et tagada kvaliteetse üldhariduse kättesaadavus kõigis piirkondades

☺ jõustused piirkondlikud palgaboonusd haridustöötajate puuduse leevendamiseks Ida-Virumaal

rahvaraamatukogude teenuste ajakohastamiseks ning maakondade laulu- ja tantsupidude korraldamisele.

- **Pikaajalise hoolekandeteenuse kättesaadavuse parandamiseks** rakendus hooldereform, millega kohalikud omavalitsused peavad hakkama osalema teenuse rahastamises kõigile hooldekodu vajavatele isikutele. Selleks eraldas riik omavalitsustele toetusfondi kaudu 2023. aastaks 39,2 mln eurot ja alates 2024.a suunatakse 59,4 milj eurot KOV tulubaasi. Samu teenuseid toetati ka ESF meetmest „Sotsiaalkaitse ja pikaajalise hoolduse kättesaadavus“ (mille kaudu sai tuge 35 KOVi ja ca 800 inimest) ning jätkus kohalike kogukondade vabatahtlik kaasamine hoolekandeteenuste osutamisele koostöös MTÜga Eesti Külaliikumine Kodukant.
- **Kohalike kogukondade aktiivsemaks kaasamiseks kohalikkude valitsemisse** hakkasid 2023. aastast Siseministeeriumi eestvedamisel maakondliku kodanikuühiskonna nõustamisteenuse raames maakondlikud arenduskeskused pakkuma tuge KOV-idele ja kogukondadele kogukonnakeskse valitsemismudeli rakendamiseks. Koostöös Sotsiaalse Innovatsiooni Laboriga arendati aasta lõpuks välja 17 kogukonna ja KOV-i vahelise koostöö mudelit.

Kultuuri-
ministeerium on
jätkamas mitmeid
programme
kultuuriteenuste
regionaalse
kättesaadavuse
parandamiseks

Pikaajalise
hoolekandeteenuse
kättesaadavuse
parandamiseks
suurendati KOV-de
rolli koos riikliku
kaasrahastusega

- Regionaal- ja põllumajandusministeeriumi koordineerimisel avati uus *toetusmeede kvaliteetsete avalike teenuste kättesaadavuse parandamiseks piirkondades*, eelistades kõrgema toetusmääraga Kagu-Eestit ja Ida-Virumaa, millega panustati muuhulgas **Ida-Virumaa ja Kagu-Eesti tegevuskavade** elluviimisse.

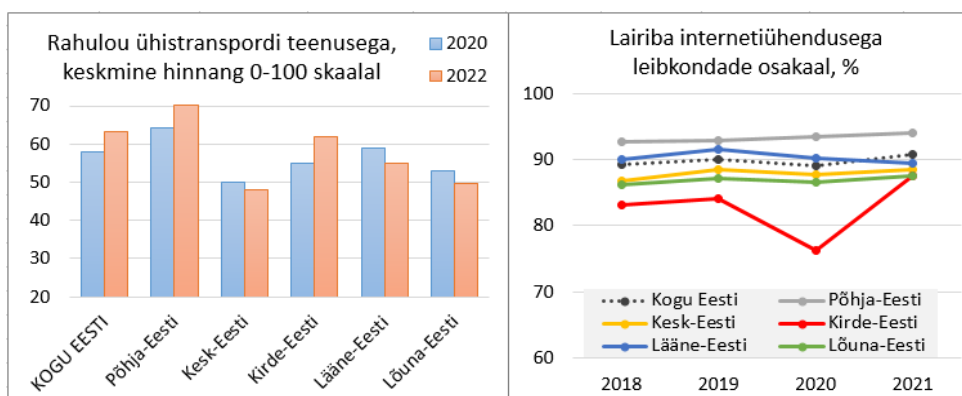
- **Ida-Virumaa tegevuskava** elluviimisse panustas oluliselt ka 2023. a septembrist Ida-Virumaa eesti keeles õpetavatele õpetajatele kehtestatud 1,5-kordne ja alushariduses 1,3-kordne alampalga koefitsient, mis on aidanud lahendada sealseid probleeme õpetajate järelkasvu tagamisel ja tuua piirkonda tuua ca 100 haridustöötajat.

Tegevuste elluviimisel esinenud puudused

- Regionaalse arengu tegevuskavas ning samuti riiklikus Kultuurvaldkonna arengukavas aastani 2030 kavandatud tegevusteni KOV-de kultuuritöötajatele palgakasvu tagamiseks samas ulatuses riigi kultuuritöötajatega 2023. aastal ei ole pingelise riigieelarve tingimustes jõutud.

2.5 Juurprobleem - regionaalne ebavõrdsus liikumisvõimalustes ja ühendustes

Joonis 9. Muutused juurprobleemi seirenäitajates.



Head piirkondade vahelised ja sisesed liikumis- ja ühendusvõimalused on üheks piirkondliku arengu põhieelduseks, võimaldades saada hõlpsamini osa erinevate paikkondade ja kohtade pakutavatest võimalustest ja hüvedest (töökohad, teenused, vaba-aja tegevused), sõltumata

elukohast. Inimeste piirkondlike liikumisvõimaluste analüüsimiseks napib paraku häid regionaalstatistilisi näitajaid ja vastavate RETKi seiremõdikute osas ei ole uuemad andmed enam kättesaadavad.

Inimeste *rahulolu ühistranspordi teenusega* on püsinud kõige madalam Kesk- ja Lõuna-Eesti regioonis ning Ida-Virumaal, jäädes rahuloluhinnangute keskmisena allapoole 50 punkti taset 100-punkti skaalal. Põhja-Eestis (Harjumaal) ulatub rahulolu võrdlusena 70 punktist kõrgemale. Piirkondlikud erinevused rahulolus on võrreldes 2 aasta tagusega ka suurenenud, kuigi näiteks Ida-Virumaal on rahulolu märgatavalt tõusnud ja lähenenud tublisti Põhja-Eesti näitajale. Maakondade võrdluses ollakse ühistransporditeenusega kõige rahulolematumad Jõgevamaal (43 punkti).

☹ Ühistranspordi teenusega rahulolus on silmatorkavad suured piirkondlikud erinevused

Puudulikku füüsilist ligipääsetavust aitavad tänapäeval leevendada üha enam digitaalsed ühendused, kuid *kiire internetivõrguga ühendustes* on piirkondlikud erinevused olnud üpris suured. Piirkondlikud andmed lairiba internetiühenduse kohta on kättesaadavad paraku 2021. aastani, mil selliseid leibkondi oli 5 maakonnas juba alla 10%. Samas oli näiteks Võru ja Põlva maakonnas veel 15% või enam leibkondi lairiba internetiühendusega. Kui Eesti on erinevate e-teenuste leviku poolest olnud rahvusvaheliselt esirinnas, siis digitaalse taristu osas laiemalt sellist hinnangut anda ei saa. 2022.a andmetel jäi kõigis Eesti NUTS3 piirkondades internetiühenduse kiirus OECD riikide keskmisest selgelt allapoole, samas on piirkondade vahelised erinevused Eestis siiski väiksemad kui OECD-s keskmiselt⁵.

☹ Kõigis Eesti NUTS3 piirkondades jääb internetiühenduse kiirus allapoole OECD keskmist

Analüüsis vaatluse alla võetud inimeste liikumisvõimalustesse panustavate toetusmeetmete vahendeid on elanike arvu suhtes jõudnud kõige vähem Põhja-Eestisse ning kõige enam Lääne- ja Kirde-Eestisse, üksnes 2023.a toetusotsuste alusel ka Lõuna-Eestisse. Samal ajal on 2023. aastale eelnenud perioodil jõudnud tunduvalt vähem toetusvahendeid ühenduste arendamiseks Lõuna-Eesti regioonis. Kuigi elanike arvu kohta on transpordi- ja sidetaristu investeringutoetusi jõudnud Harjumaale vähem kui riigis tervikuna, on toetuste kogumahtu arvestades selgelt ülekaalukam osa vaadeldud meetmete toetustest liikunud just sinna (ligikaudu 66%) ja kolme ülejäänud suuremate linnapiirkondadega maakondadesse (koos Harjumaaga 84%), kus toimub tihedam igapäevane liikumine ja kuhu on koondunud olulisemad rahvusvahelised ja üleriigilised transpordisõlmed. Selle kõrval on jõudnud tunduvalt vähem investeringuvahendeid liikumisvõimaluste arendamiseks väljapoole suuremaid linnapiirkondi ning sealsete keskuste ja tagamaa vahele.

Joonis 10. Haakuvate toetusmeetmete vahendite piirkondlik jaotus (eurot elaniku kohta) võrdluses juurprobleemi seirenäitajatega

... % Eesti keskmisest		Põ-Eesti	Ke-Eesti	KI-Eesti	Lä-Eesti	Lõ-Eesti
Seire-mõdikud	Ühistranspordi teenusega rahulolu, keskm. hinnang 0-100 skaalal (2022)	111	76	98	87	78
	Lairiba internetiühendusega leibkondade osatähtsus (2021)	103	97	96	98	96
Toetus-meetmed	Rahastus haakuvatest toetusmeetmetest 2023 (sh ELi fondid + riigieelarvest)	39	114	119	193	164
	Rahastus haakuvatest toetusmeetmetest 2014-23 (ELi fondid + RE-st 2021-23)	71	130	160	151	97

Rakendusplaani elluviimine

Juurprobleemi leevendamisesse panustanud olulisemad tegevused

- **Regionaalse ühistranspordi paremaks korraldamiseks** on Regionaal- ja põllumajandusministeeriumis valmistatud ette *ühistranspordireformi kontseptsiooni* Vabariigi

⁴ arvestades leibkondi, kus vähemalt üks liige on vanuses 16–74

⁵ https://www.oecd-ilibrary.org/urban-rural-and-regional-development/oecd-regions-and-cities-at-a-glance-2022_14108660-en

Valitsusele kinnitamiseks. Uus kontseptsioon näeb põhiosas ette eri ühistranspordiliikide liinide sünkroniseerimist koos ühtse piletisüsteemiga ning taktipõhise liinivõrgu kujundamist, mille sõlmpunktid kujundatakse liikuvuskeskustena eri tasandi tõmbekeskustesse. Haja-asustuses korraldatakse ühistransporti vajadusel ka nõudepõhiste liinidena, sh ettevedudena põhiliinidele. Rongiliinide tihendamiseks suurendatakse rongiparki 42%. Ühistranspordireformi finantsplaan hõlmab 84 mlj eurot esimeseks 2 aastaks.

😊 Alustati liikuvusreformi ettevalmistamist regionaalse ühistranspordi ajakohastamiseks

- **Regionaalsete lennuväljade arendamiseks** eraldati riigieelarvest ASile Tallinna Lennujaam 2,3 mlj toetust. Lisaks eraldati 360 000 eurot Tartu lennuühenduste kvaliteedi tõstmiseks ja Tartu-Helsingi lennuühenduse taastamiseks.
- **Säästvate ja tervist edendavate liikumisvõimaluste parandamiseks piirkondades** töötati regionaalministri haldusalas Ühtekuuluvusfondi vahenditest välja uus *toetusmeede KOV-de jalgratta- või jalgteede rajamise investeringuteks* eelarvega 20 mlj eurot. Esimene taotlusvoor avanes 2023. aasta novembrist.
- **Kiire interneti kättesaadavuse parandamiseks turutõrkepiirkondades** käivitati maapiirkondadele suunatud *kogukondliku sidetaristu rajamise toetus*. 2023.a jooksul said toetust esimesed 5 küla liitumisvõimaluste rajamiseks kokku ca 100-le aadressile. Jätkus ka *toetusmeede väga suure läbilaskevõimega juurdepääsuvõrgu ehitamiseks* RRFi vahenditest, kus KOVid rääkisid kaasa toetuse täpsemate sihtpiirkondade määratlemisel. Meetme tulemusel saavad 2025. a lõpuks valguskaabliga liitumise võimaluse enam kui 11 000 aadressi üle Eesti. Samas on seniste taotlusvoorude rakendamise järgselt paljudes hajaasustuspiirkondades kiire interneti kättesaadavus veel jätkuvalt probleemiks.

😊 Käivitusid uued toetusvõimalused kiire interneti ühenduste rajamiseks turutõrke piirkondades

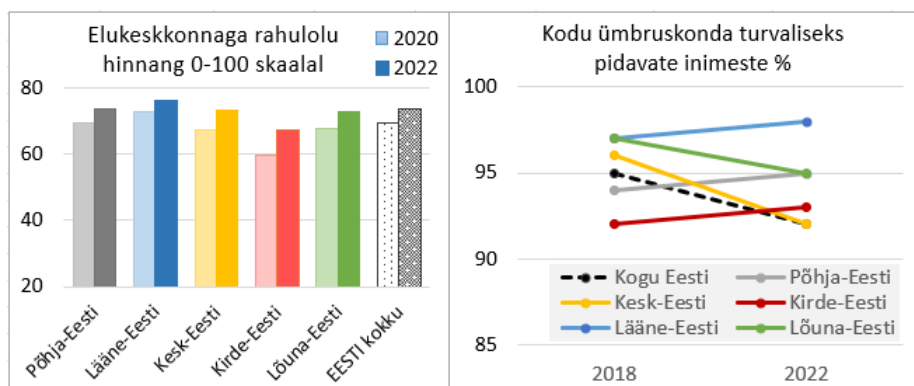
Tegevuste elluviimisel esinenud puudused

- Muutunud riigiabi reeglite tõttu on takerdunud ELi 2021-2027 perioodi vahenditest kavandatud meetme *Biometaani transpordisektoris tarbimise toetamine* rakendamine, mis oli mõeldud hõreda tanklavõrguga piirkondadele väljaspool tõmbekeskuseid. Sellest tulenevalt on plaanis kujundada uus toetusmeede ja muuta vastavalt Ühtekuuluvuspoliitika fondide rakenduskava.
- Võrreldes Transpordi ja liikuvuse arengukava 2030 ning riigi teehoiukava varasemate eesmärkidega⁶ on tulnud pingelise riigieelarve tingimustes *kärpida riigieelarve vahendeid uute riigimaanteede tolmuvabaks muutmise investeringutele*. 2023. aastal õnnestus ehitada kruusateedele tolmuvabasid katteid vaid 1,6 mlj € eest.

😞 Kärbiti riigimaanteede tolmuvabaks muutmise eelarvet ja tegevusi

2.6 Juurprobleem - regionaalne ebavõrdsus inimeste igapäeva elutingimustes

Joonis 11. Muutused juurprobleemi seirenäitajates.



⁶ Katta 2030. aastaks kõik kruusateed liiklussagedusega üle 50 auto ööpäevas, kogumaksumusega ligikaudu 200 miljonit eurot, sh Riigiteede teehoiu kava 2021-2030 kohaselt aastaks 2023 kokku 4,5 mlj eurot.

Igapäevased elu- ja olmetingimused näitavad piirkonna atraktiivsust elukeskkonnana ning üldist arengu- ja heaolu taset. Riiklik strateegia „Eesti 2035“ on seadnud **sihiks piirkonniti ühtlasema rahulolu elukeskkonnaga ning tähtsustab riigi ühe arenguvajadusena kvaliteetset ruumiloomet**, mis aitaks muuhulgas kaasa piirkondade kestlikule kohandumisele rahvastikum muutustega.

Oma elukeskkonnaga rahulolu on endiselt kõige madalam Ida-Virumaal (keskmiselt 67 punkti 100-st) ja kõrgeim Lääne-Eestis (keskmiselt 76 punkti, sh Saaremaal 82). Piirkondade vahelised erinevused on enam-vähem sarnased paari aasta tagusega võrreldes, samas on näitaja kõige enam paranenud just Ida-Virumaal, kus rahulolu on olnud kõige madalam, ja piirkondade vahelised erinevused seega tervikuna pisut vähenenud. Kohalike omavalitsuste võrdluses ulatub keskmine rahulolu 57 ja 65 punktilt Kohtla-Järve ja Narva linnas kuni 90 punkti tasemeni Muhu vallas.

Ka kodu ümbruskonna turvalisusega rahulolu püsib kõrgeim just Lääne-Eestis ning madalam Ida-Virumaal ning Kesk- ja Kagu-Eestis. Samas on turvalisusega rahulolu pea igal pool võrdlemisi kõrge. Vaadates *minuomavalitsus.ee* küsitluse andmeid on hinnanud oma elukeskkonna turvalisust vähemalt 7 punktiga 10-st Ida-Virumaal 79% küsitletuist, samal ajal kui Eestis keskmiselt 87% ja Saaremaal koguni 98%. RETKi seires ilmnevat regionaalset ebavõrdsust on nähtud ka laiema piirkondliku turvalisuse ja julgeolekuohuna, mis toidab valitsusvastaste meeleolude ja sotsiaalse rahulolematuse kasvu, riigivastaste vandenõuteooriate levikut jm kogukonnasiseseid pingeid. Suuremaid ohte võib siin näha eelkõige Ida-Virumaal ja teistes riigi idapiiri äärsetes piirkondades.

Inimeste olmetingimuste piirkondade vahelisi erinevusi ilmestanud *leibkondade sooja veega varustatuses* toimunud muutuseid ei ole olnud võimalik pärast 2020. aastat enam andmete puudumisel jälgida. Seetõttu ei ole ka vastavate varasemate trendide esiletoomine selle seiremõõdiku puhul käesolevas seireülevaates enam asjakohane.

Selle taustal on analüüsis vaadeldud inimeste elutingimuste parandamisele suunatud *toetusmeetmete vahendid* jõudnud elaniku kohta kõige vähem Harjumaa kõrval ka Ida-Virumaale (umbes kolmandiku võrra vähem kui riigis keskmiselt), kus toetusmeetmed ei ole inimeste igapäeva elutingimustega seotud ebavõrdsust seega võrreldes muude piirkondadega aidanud seni kuigivõrd leevendada. Kõige rohkem on vastavad toetused jõudnud elaniku kohta Kesk- ja Lõuna-Eestisse. Kuigi ka Põhja-Eestisse, kus elukeskkonna arengut peegeldavad seirenäitajad on üldjoontes paremad, on toetusi elaniku kohta jõudnud keskmisest vähem, on senised toetusmeetmed tervikuna aidanud piirkondlike erinevuste vähenemisele inimeste elutingimustes kaasa siiski vaid osaliselt.

Joonis 12. Haakuvate toetusmeetmete toetuste piirkondlik jaotus (eurot elaniku kohta) võrdluses juurprobleemi seirenäitajatega

... % Eesti keskmisest		Põ-Eesti	Ke-Eesti	Ki-Eesti	Lä-Eesti	Lõ-Eesti
Seire- mõõdikud	Kodu ümbruskonda turvaliseks pidavate inimeste osatähtsus (2022)	103	100	101	107	103
	Elukeskkonnaga rahulolu, keskm. hinnang 0-100 skaalal (2022)	100	100	92	104	99
	Leibkondade osatähtsus, mille eluruumis on jooksev soe vesi (2020)	105	98	87	97	99
Toetus- meetmed	Rahastus haakuvatest toetusmeetmetest 2023 (sh ELi fondid + riigieelarvest)	34	238	38	125	191
	Rahastus haakuvatest toetusmeetmetest 2014-23 (ELi fondid + RE-st 2021-23)	68	197	67	110	135

Rakendusplaani elluviimine

Juurprobleemi leevendamisesse panustanud olulisemad tegevused

- Inimeste elutingimuste parandamisel piirkonniti tasakaalustatud moel tuleb paratamatult tegeleda **enamike piirkondade kestliku kohandumisega rahvastiku kahanemise ja vananemisega**. Selliste tegevuste näidetena jätkati 2023.a koolivõrgu korrastamise

 KOV-de lõikes esineb elukeskkonnaga rahulolu mastaapseid erinevusi – kõikudes 57-90 punkti vahel 100-st

 Mitmetes riiklikes tegevustes

investeeringutoetuste elluviimist, et säilitada põhikooli II astmeni kodulähedaste õpivõimaluste kättesaadavus ning kolmanda kooliastme õpe tagada vähemalt omavalitsuse suuremates keskustes. Samuti on alustatud *KOV hoonete energiatõhusaks muutmise toetusmeetmega* kahaneva ruumivajadusega kohandamiseks ning jätkatud *riigimajade võrgu väljaehitamist maakonnakeskustes*. Rahvastiku hõrenemisega kaasnevatest väljakutsetest on otseselt lähtunud samuti *ühistranspordi liikuvusreformi* läbiviimiseks eelseisvatel aastatel.

lähtunud vajadusest kohandada kestlikult piirkondade rahvastiku-muutustega

- **Riigi regionaalarengu toetusmeetmetest** avati 2023. aastal 60 miljoni euro ulatuses uued taotlusvoorud *KOV hoonefondi energiatõhusamaks muutmise toetamiseks*. Jätkus ka *maakonna arengustrateegiate elluviimise ning hajaasustuse ja väikesaarte regionaalarengu toetuste* elluviimine (2023. a oli nende toetuste eelarve kokku üle 10 milj euro). Kõik mainitud toetused on suures osas suunatud piirkondade elukeskkonna arendamisele.
- Norra/EMPi finantsvahendite *ajalooliste linnasüdamete elavdamise toetusmeetme* toel jätkati **väikelinnade linnasüdamete arendamist** kvaliteetse ja atraktiivse avaliku ruumina kodanikele, turistidele ja ettevõtjatele. 2023.a alguses suunati projektide vahel jaotamiseks täiendavad 1 miljonit eurot. Sarnaseid linnasüdamete arendamise projekte toetati ka *maakondlike arengustrateegiate elluviimise toetusmeetmest*.
- **Suuremate linnapiirkondade elukeskkonna arenguväljakutsete lahendamiseks** avati spetsiaalsed toetusmeetmed Ida-Virumaa linnapiirkondade taaselavdamiseks (kokku 23,5 milj eurot) ja *kõigile suurematele linnapiirkonnale Eestis* keskkonnasõbralike ja nutikate lahenduste arendamiseks (kokku 12 milj eurot). 2023.a toimusid taotlusvoorud linnapiirkondade tegevuskavade väljatöötamiseks, mille alusel toetatakse arendusprojekte meetme järgmises etapis.
- **Eluasemetingimuste piirkonniti ühtlasemaks arendamiseks** avati 2023.a kevadel *korterelamute ja väikeelamute energiatõhususe suurendamise toetusmeetmed*, millel on soodsamad tingimused väljaspool Tallinna ja Tartut ning teisi suuremaid linnu. paraku ei ole plaanitud ajakavas rakendunud korterelamute osalise rekonstrueerimise toetus, mis pakuks paremaid võimalusi madalama kinnisvarahinna ja sissetulekutega piirkondades rekonstrueerimise käivitamiseks. Jätkus ka *KOV elamufondi investeeringutoetus* väljapoole Tallinna ja Tartu mõjuala jäävatele piirkondadele.
- **Eluasemelaenu võimaluste parandamiseks turutõrkepiirkondades** laiendati *eluaseme kaaslaenu* sihtpiirkonda kõigile Eesti maapiirkondade alla 1000 elanikuga asustusüksustele väljaspool Harjumaad, kus esineb takistusi kommertstingimustel laenu saamisel. 2023.a lõpuks oli sõlmitud 132 laenulepingut, milles Maaelu Edendamise Sihtasutuse poolne ja finantsasutuste lisanduv laenusumma ulatus kokku üle 19 milj euro. Kõige suuremas mahus jõudis eluasemelaenu kaaslaenu toel 2023. aastal Kagu-Eestisse ning Ida- ja Lääne-Virumaale.
- Varem läbi viidud **tuuleenergia taristu taluvustasu ja kohaliku kasu instrumentide** analüüsi põhjal jõustusi 1. juulist 2023 keskkonnatasude seaduse muudatused, mis lubavad maksta tuuleenergiast elektrienergia tootmise tasust hüvitist maismaal asuvate tuulikute naabruses elavatele inimestele ja nende kohalikele omavalitsustele. Hüvitist saavad taotleda ka meretuuleparkidest mõjutatud kalandusettevõtjad.
- **Turvalisema elukeskkonna loomisele eri piirkondades** on panustanud Siseministeeriumi koostöölepingute uuendamine 15 maakondliku turvalisuse nõukoguga aastateks 2023–27. Eelkõige hõreastusega abikaugete piirkondade turvalisust on tugevdanud Siseministeeriumi tegevus vabatahtlike päästekomandode arendamisel ja vabatahtlike päästjate tegevuse mitmekesistamisel ning väikesaartel tegutsevatele vabatahtlikele päästekomandodele antav täiendav püsitoetus.

☺ Avanes mitmeid õiglase ülemineku fondi (ÕÜF) toetusmeetmeid Ida-Virumaa elukeskkonna parandamiseks

☺ Avanes toetusmeede suuremate linnapiirkondade targa linnaruumi ja Ida-Viru linnapiirkondade taaselavdamiseks

☺ Jätkati eluasemelaenudega turutõrkepiirkondadele ja piirkonniti diferentseeritud eluasemete renoveerimise toetustega

☺ Jõustusi hüvitised kohalikele kogukondadele ja kalandus-ettevõtetele tuuleparkide häiringute talumiseks

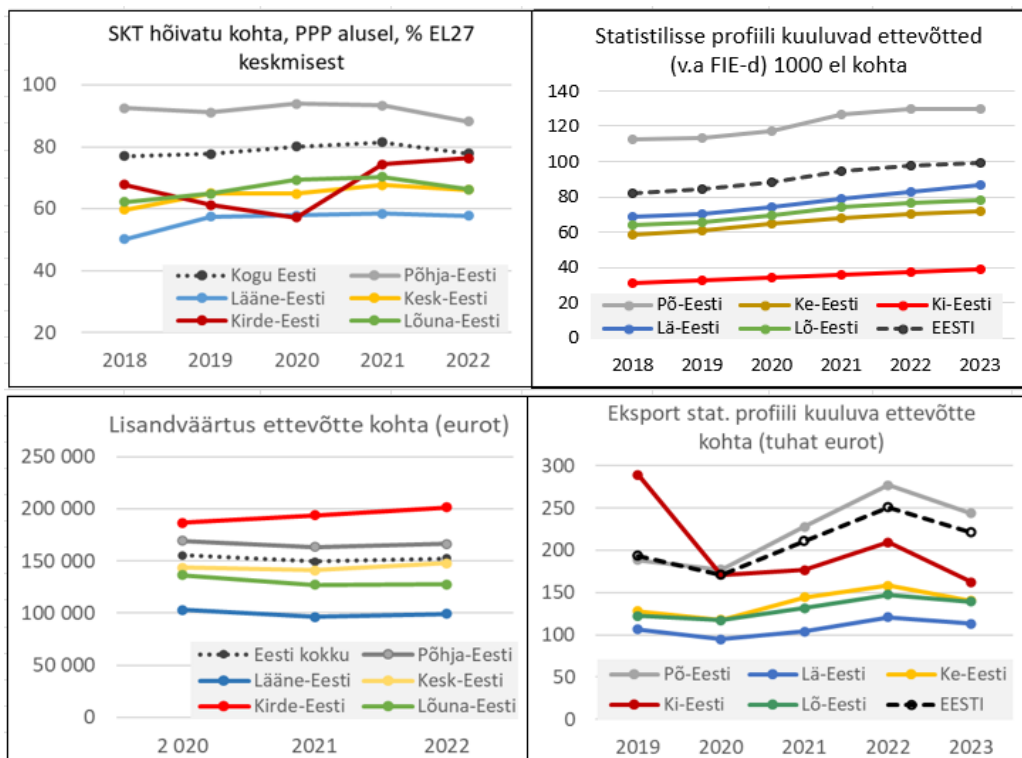
☺ Võimestati vabatahtlike päästjate tegevust abikaugetes piirkondades ja maakondades

- **Veeteenuste piirkonniti ühtlasema kvaliteedi ja efektiivsuse tõstmiseks** alustati *veeteenuse reformi projektiga*, milles Kliimaministeerium koostöös KOV-ide, vee-ettevõtete jt partneritega töötab välja veeteenuste arendamise teekaardi ja kestliku vee-ettevõtluse mudeli. KIKI keskkonnaprogrammist *toetati piirkondlikke vee-ettevõtete arenguprojekte* 2023.a kokku 4,4 milj euro ulatuses. turvalisuse nõukogude tegevust

- **Ida-Virumaa tegevuskava 2030** elluviimise panustavate tegevustena töötati sealse rahvastiku kahanemisega kohandamiseks välja spetsiaalne *toetusmeede tühjenevate korterelamute probleemistiku lahendamiseks*, mida on vahendite olemasolul kavatsus laiendada ka teistele sarnasetele piirkondadele väljaspool Ida-Virumaad.
- Lisaks töötati välja *toetusmeede Ida-Viru maakonna ühistutele ja kohalikele omavalitsustele korterelamute renoveerimiseks*, mille 9,4 milj euroga taotlusvoor avanes 2024. a alguses.
- Jätkati ka *Õiglase Ülemineku Fondi toetusmeetmete väljatöötamist ja elluviimist*, mille kogurahastusest (ca 340 milj eurot) on kavandatud ligemale 20% Ida-Virumaa elukeskkonna parandamiseks seoses põlevkivitööstuselt mitmekesisemale ja süsinikuneutraalsemale majandusele üleminekuga.

2.7 Juurprobleem - piirkondlikud erinevused ettevõtete konkurentsivõimes ja ligipääsus kapitalile

Joonis 13. Muutused juurprobleemi seirenäitajates 2019-2023.



Regionaalne ettevõtluskeskkonna konkurentsivõime on piirkondliku arengu võtmetegur. Paraku on just **ettevõtluse arengunäitajate piirkondade vahelised erinevused regionaalse arengu juurprobleemide võrdluses kõige teravamalt nähtavad**. Suured piirkondlikud erinevused ettevõtlusaktiivsuses, ettevõtete lisandväärtuses, tootlikkuses, ekspordis ning teadus- ja arendustegevuse rakendamise võimekuses pärsivad eelkõige suurematest linnapiirkondadest eemale jäävate piirkondade, aga kaudsetl ka kogu Eesti majanduse konkurentsivõimet ja arengut tervikuna.

☹️ Just ettevõtlusarengu näitajates on piirkondade vahelised erinevused jätkuvalt kõige tuntavamad

Tööjõu tootlikkust peegeldav sisemajanduse kogutoodang (SKP hõivatu kohta ostujõu alusel) on Eurostati andmete põhjal tehtud arvutuste alusel selgelt kõrgem kahe suurema linnapiirkonnaga regioonides, ulatudes 2022.a seisuga Põhja-Eestis (Harjumaal) 88%-ni ELi keskmisest ning ka Kirde-Eestis (Ida-Virumaal) 76%-ni. Samas Lääne-Eesti regioonis ulatus see vaid 58%-ni ning Kesk- ja Lõuna-Eestis 66%-ni. Üksikute maakondade lõikes on majanduse kogutoodang hõivatu kohta veelgi madalam. Arvestades näiteks Tartu linnaregiooni mõju Lõuna-Eesti näitajale on selge, et ülejäänud Lõuna-Eesti maakondade SKP hõivatu kohta jääb ELi keskmisest tublisti allapoole. Kõigi Eesti regioonide vastav SKP näitaja on seejuures ELi keskmise suhtes teinud 2022.a läbi languse eelnevate aastate kasvutrendi järgselt. Üheks põhjuseks on siin kindlasti Eesti ELi keskmisest palju kõrgem inflatsioon ja kiirem majanduslangus. Samas võib 2022.a näitaja iga-aastaste andmerevisjonide käigus veel muutuda. Ka OECD riikidega võrdluses on tööjõu tootlikkus väljaspool meie suuremate linnapiirkondadega regioone üks madalamaid ja erinevused piirkondade vahel ühed suuremad⁷.

Sarnased piirkondlikud erinevused ilmnevad ka *ettevõtlusaktiivsuses*. Kui Põhja-Eestis/Harjumaal oli 2023.a 1000 elaniku kohta 130 statistilisse profiili kuuluvat ettevõtet (v.a FIE-d) ning kõrgem ettevõtlusaktiivsus on veel Tartumaal (101), siis suurtööstuste piirkonnas Ida-Virumaal küündib näitaja vaid 39-ni ning kõigis ülejäänud maakondades jääb vahemikku 63-73. Siiski on paaril viimasel aastal piirkondade vahelised erinevused ettevõtlusaktiivsuses paari protsendi jagu vähenenud.

Ettevõtete lisandväärtuse piirkondlikud erinevused on paaril viimasel aastal mõnevõrra suurenenud, kuid mitte niivõrd ülejäänud Eesti võrdluses Harjumaaga kui hoopiski Ida-Virumaaga, mille ettevõtete lisandväärtus on aastatel 2020-2022 kasvanud nii NUTS3 piirkondade kui maakondade võrdluses kõige kiiremini. 2022. aastaks ulatus keskmine lisandväärtus ettevõtte (20+ töötajaga) kohta⁸ 99 000 eurot Lääne-Eestis 167 000 euroni Kirde-Eestis (Ida-Virumaa). Maakondadest on püsinud ettevõtte kohta loodav lisandväärtus kõige madalam Hiiumaal, kus mahajäämus kogu Eesti näitajast on samal perioodil vähenenud 54%lt 48%-ni. Seevastu Ida-Virumaal on sama lisandväärtuse näitaja riigi keskmise suhtes kasvanud 120%lt 132%ni.

Ettevõtete ekspordi näitajates pärast 2020. aastat toimunud piirkondlike erinevuste kasv on 2023. aastast üldjoontes pidurdunud ning Lääne-, Lõuna- ja Kesk-Eesti ekspordimahud ettevõtte kohta on võrdluses Harjumaaga vähenenud. Samas on ekspordi väärtus ettevõtte kohta kahanenud 2023. aastal kõigis piirkondades ning just Ida-Virumaal on ekspordist pärast vahepealset kasvu teinud 2023. aastal läbi kõige suurema languse ja mahajäämus Harjumaast on taas suurenenud. Maakondade võrdluses on 2023. a seisuga kaupade ja teenuste ekspord ettevõtte kohta suurim Harjumaal (ca 244 000 eurot) jäädes seevastu Võru-, Põlva-, Lääne-, Saare- ja Hiiumaal alla 100 000 euro (Põlvamaal kõigest 58 000 eurot). Vahe on maakonniti seega enam kui 4-kordne.

Ettevõtete piirkonniti ebahühtlast konkurentsivõimet võimendab ka *piirkondlik ebavõrdsus ettevõtete ligipääsus investeringuteks vajalikule laenukapitalile*. Sarnaselt elukondliku kinnisvaraga on tagatisvara madal turuväärtus ning vähene likviidsus üheks piiravaks tingimuseks väljaspool suuremaid linnapiirkondi investeringuid kavandavate ettevõtjate jaoks. EIS-Kredexi ja MESi piirkondlike soodustingimustega laenu- ja käendustoodete pakkumine väljaspool suuremaid kasvukeskuseid on aidanud piirkondlikku ebavõrdsust laenukapitali ettevõtlusesse jõudmisel mõnevõrra ühtlustada. MESi maamajanduse ettevõtetele mõeldud laenu- ja

⚠ Sisemajanduse kogutoodang on väljaspool suuremaid linnapiirkondi ELi keskmisega võrreldes jätkuvalt väga kesine

📊 Vaatamata riigisiseste erinevuste kasvule on ettevõtete lisandväärtuse ja selle kasvutempo poolest on piirkondadest eredamalt silma paistnud just **Ida-Virumaa**

⚠ Ekspord ettevõtte kohta erineb maakonniti üle 4 korra

⁷ The Geography of Income Inequalities in OECD Countries, OECD 2022 (WPTI tööühma töödokument); https://www.oecd-ilibrary.org/urban-rural-and-regional-development/oecd-regions-and-cities-at-a-glance-2022_14108660-en

⁸ Hõlmates alates 2020.a Statistikaameti sisse viidud metoodika muutatust kõiki ettevõtteid põllumajanduse, tööstuse, energeetika, ehituse ja teenuste (v.a finants- ja kindlustustegevus) valdkondades.

käendustoodete vahenditest on näiteks 2023. aastal ligemale 95% jõudnud väljaspoole Harjumaad ja 90% väljaspoole Harju- ja Tartumaad. Tähelepanuväärne on seegi, et piirkondlikud erinevused ligipääsus kapitalile mõjutavad omakorda ettevõtete ligipääsu ettevõtlustoetuste tagastamatule abile.

Ka riiklikud strateegiad „Eesti 2035“ ning TAIE 2035 näevad ette väljaspool Harjumaad loodud SKP kasvutempo kiirenemist Euroopa Liidu keskmise suhtes⁹ ning teadmismahuka ja kõrgema lisandväärtusega ettevõtluse kasvu kõigis Eesti piirkondades. Selle saavutamiseks on vaja riigi ettevõtlus- ja innovatsioonipoliitika meetmete kaudu suunata rohkem ressursi ja toetuseid väljapoole suuremaid kasvukeskuseid, et Eesti areneks majanduslikult senisest võrdsemalt.

Ettevõtlusarengu ja innovatsiooni toetusmeetmete vahendeid on ettevõtete arvu suhtes pigem jõudnud rohkem tagasihoidlikuma ettevõtlusarenguga piirkondadesse. Vähem toetuseid on ettevõtete arvu suhtes jõudnud kõige konkurentsivõimelisema ja kiiremini kasvava majandusega Põhja-Eestisse. Paraku keskmisest vähem on toetusi jõudnud ka selgelt halvemate majandusarengu näitajatega Lääne-Eestisse ja maakondadest on keskmisest vähem toetuseid ettevõtte kohta pikema perioodi vältel (2014-23) jõudnud lisaks Harjumaale (67% riigi keskmisest) veel ka Pärnu- ja Raplamaale (vastavalt 70% ja 86%). Samas on keskmisest kordades enam toetuseid ettevõtete arvu suhtes jõudnud jällegi Ida-Virumaale. Tuleb arvestada, et väiksema ettevõtete arvu ja suurettevõtete suure osatähtsuse tõttu toetussumma ettevõtte kohta siin mõnevõrra võimendub, samas on ka elanike arvu suhtes Ida-Virumaale jõudnud ettevõtlus- ja innovatsiooni meetmetest toetuseid keskmisest selgelt enam. Keskmisest tublisti enam ettevõtlus- ja innovatsioonitoetuseid on ettevõtete arvu suhtes jõudnud ka Kesk- ja Lõuna-Eestisse, eriti väljapoole Tartumaad.


Joonis 14. Haakuvate toetusmeetmete toetuste piirkondlik jaotus (eurot ettevõtte kohta) võrdluses juurprobleemi seirenäitajatega

... % Eesti keskmisest		Põ-Eesti	Ke-Eesti	Ki-Eesti	Lä-Eesti	Lõ-Eesti
Seire-mõõdikud	SKT hõivatute kohta EL27 keskmisest (%), PPS alusel (2022)	113	85	98	74	85
	Ettevõtete arv (v.a FIE-d) 1000 elaniku kohta (2022)	167	92	50	111	100
	Ettevõtete (20+ hõivatuga) lisandväärtus ettevõtte kohta (2023)	109	100	132	62	84
	Kaupade ja teenuste eksport (tuhat eurot) ettevõtte kohta (2022)	110	51	63	73	63
Toetus-meetmed	Rahastus haakuvatest toetusmeetmetest 2023 (sh ELi fondid + riigieelarvest)	83	133	569	32	82
	Rahastus haakuvatest toetusmeetmetest 2014-23 (ELi fondid + RE-st 2021-23)	67	131	376	94	143

Rakendusplaani elluviimine

Juurprobleemi leevendamisesse panustanud olulisemad tegevused

- Vabariigi Valitsuse tegevusprogrammist tulenevalt analüüsiti võimalusi ja kavandati rakendusmehhanisme, mille toel suunata Ühtekuuluvuspoliitika fondide 2021-27.a rakenduskava alaeesmärkide *nutikam ja roheline Eesti ettevõtluse toetusmeetmete vahenditest vähemalt 40% väljapoole Tallinna ja Tartu regioone*. Valitsuskabineti otsusel hakatakse iga-aastase välisvahendite kasutamise seire raames jälgima ka vastavate toetuste tegelikku regionaalset jaotust.
- Väga oluline panus ettevõtlusarengu piirkondlikule tasakaalustamisele on olnud ELi ühtse põllumajanduspoliitika 2021-27.a strateegiakava ja EMKVF-i rakenduskava *uute põllumajanduse, kalanduse ja maaetevõtluse toetusmeetmetel*, mis on põhiosas suunatud maa- ja rannapiirkondade ettevõtete arengule või rakendavad soodsamaid toetuse andmise

 Eesmärgiks võetud üle 40% ELi struktuurifondide ettevõtlustoetuste jõudmine väljapoole Tallinna ja Tartu linnaregioone


⁹ Vastavalt „Eesti 2035“-le vähemalt 67%-ni EL27 suhtes aastaks 2035 (ostujõu pariteedi näitaja alusel).

tingimusi väljaspool Tallinna linnaregiooni. 2023. aastal töötati välja ka mitmeid uusi olulise mõjuga toetusmeetmeid (nt *investeeringutoetused bioressursside väärimiseks, ettevõtluskeskkonna arendamiseks maapiirkonnas, ettevõtete teadmussiiddeks* meetmed).


- **Regionaalse turismiettevõtluse arendamiseks** on aasta varem avatud sihtfinantseeringu kaudu plaanis aastatel 2023–26 *toetada regionaalsete turismiarendusorganisatsioonide tegevust* ligikaudu 7,5 miljoni euroga. Selleks oli 2023.a lõpuks sõlmitud lepingud 6 turismiarendusorganisatsiooniga. Lisaks sai *Maakondlike arengustrateegiate elluviimise toetusmeetmest* 2023.a taotlemisõiguse 11 uut regionaalset turismiarendusprojekti.
- **Uute ettevõtluskeskkonna arendamisele suunatud regionaalarengu toetusmeetmetena** valmistati ette väljaspool Harjumaad ja Tartu linnapiirkonda rakendatav *Piirkondade ettevõtlus- ja elukeskkonna toetusmeede*, mille esimene taotlusvoor oli avatud 2023. a veebruarist augustini. Toetusvahendid ja projektide hindamine jaotati NUTS3 piirkondade põhiselt ja rahajaotuse koostamisel võetakse arvesse piirkondade sotsiaalmajanduslikku olukorda.
- **Ettevõtete ligipääsu parandamiseks finantskapitalile turutõrkepiirkondades** on jätkatud soodusintressi ja Ettevõtluse ja Innovatsiooni Sihtasutuse (EIS) lisagarantiiga *regionaallaenu instrumendi rakendamist ettevõtjatele* väljaspool Harju- ja Tarumaad olukorras, kus ettevõtjal puudub pangale vajalik omaosalus või tagatisvara. Lisaks EIS-i laenuotodetele on jätkunud ka Maaelu Edendamise Sihtasutuse omakapitalist ja ELi fondide rahastamisvahenditest *laenude ja käenduste andmine maamajanduse ettevõtjatele*.
- **Maakondlike arenduskeskuste võrgustiku korraldamine ja ettevõtlusnõustamise toetamine** liikus 2023.a MKM-lt üle REMi koordineerimisele. Kinnitati *VKEde nõustamise ning VKE töötajate oskuste arendamise toetusmeetme* toetuse andmise tingimused, et alustada meetme rakendamist 2024.a algusest. Meetme eelarve kujundamisel suunati suurem osa toetusest neile piirkondadele, kus ettevõtlusega seotud probleemid on suuremad. Selleks arvestati MAK-de vahel toetusvahendite jaotamisel maakonna elanike arvu kõrval ettevõtluse arengut peegeldavaid sotsiaalmajanduslikke näitajaid.
- Jätkus **välisinvestorite regionaalse sihtturunduse ja investorteeninduse toetamine**.

- **Kagu-Eesti tegevuskava 2030** elluviimise panustas oluliselt *Kagu-Eesti ettevõtluse arengu toetusmeetme väljatöötamine* 7,5 milj euro ulatuses, mille toetuse andmise tingimused kinnitati 2023.a septembris ja taotlemine avanes 2024. a kevadest.

- **Ida-Virumaa tegevuskava 2030** elluviimise ja piirkonna arengu seisukohast olulise mõjuga tegevustena avanesid mitmed HTMi ja MKMi koordineeritavad **ÕÜF-i toetusmeetmed** Ida-Virumaa ettevõtluskeskkonna ja tööturu arendamiseks põlevkivienergeetikalt süsinikuneutraalsemale majandusele üleminekul. 2023.a jooksul kinnitati toetuse andmise tingimused Ida-Virumaal *ettevõtluse teadmismahukuse suurendamise, teadusarendustegevuse mahuka piloottaristu rajamise ning suurinvesteeringute ja VKE-de investeeringute toetamise* meetmete elluviimiseks.
- Regionaal- ja põllumajandusministeerium jätkas ettevõtluse konkurentsivõime kasvatamisele suunatud **Ida-Virumaa programmi toetustega**. Sh eraldati 2023. aastal üle 52 000 euro *Ida-Viru filmifondi tegevuste toetamiseks* ja 165 000 eurot *Ida-Viru Ettevõtluskeskuse ettevõtlusnõustamise teenustele*. Jätkus ka *Ida-Virumaa iduettevõtluse ökosüsteemi arendamine* aastateks 2022-25 EIS-ga sõlmitud toetuslepingu raames.

 Olulist tuge ettevõtluse piirkonniti ühtlasemale arengule on andmas ÜPP ja EMKVF-i 2021-27.a strateegiakavade maapiirkondadele suunatud toetusmeetmed

 ELi õiglase ülemineku jt fondidest on avatud üle 200 milj euro ulatuses uusi toetusmeetmeid piirkondade ettevõtlusarengu toetamiseks

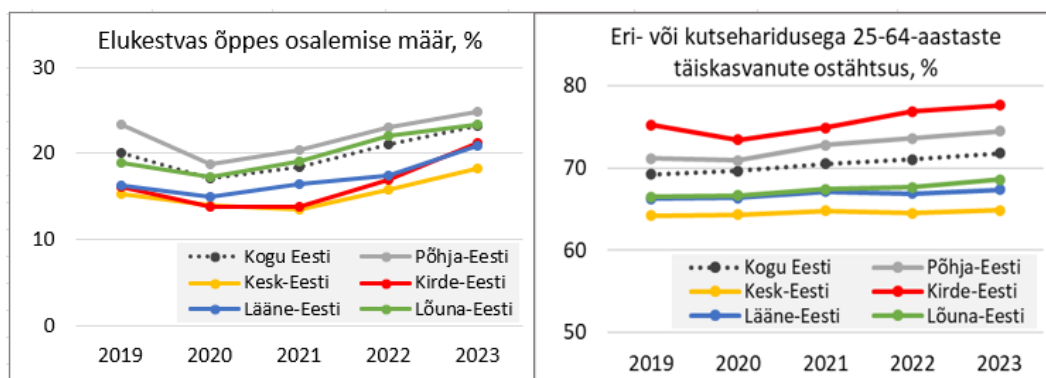
 Jätkunud EIS-i ja MES-i soodustingimustel regionaallaenuid ja käendused ettevõtjatele turutõrkepiirkondades

Tegevuste elluviimisel esinenud puudused

- Piirkondade ettevõtluse fookusvaldkondade ja nutika spetsialiseerumise toetamise võimalused ettevõtlus- ja TA poliitika riiklike toetusmeetmetest ja finantsinstrumentidest on jäänud võrdlemisi ebaselgeks. See puudutab nt perioodi 2021-27 ELi struktuuritoetustest rahastatavat temaatiliste TA-programmide toetusmeetmet, mis oli 2023. aastal väljatöötamisel ning TAIE fookusvaldkondade arendamise teekaarte, mis peaksid nägema ette ka võimalusi piirkondliku ettevõtluse edendamiseks. Riiklike nutika spetsialiseerumise toetusmeetmete väljatöötamisel on vaja jälgida, et nendega oleksid tagatud toetusvõimalused ka piirkondlike fookusvaldkondade ettevõtluse arenguprojektidele, mis ei pruugi üks-ühele kattuda riiklike nutika spetsialiseerumise valdkondadega ning võivad olla oma tegevuste ja tulemuste mõttes väiksemamahulisemad. Muuhulgas on käimasolevate Kesk- ja Lõuna-Eesti regionaalsete arengulepete väljatöötamise protsessis nähtud selget vajadust kindlustada piirkondade ettevõtluse fookusvaldkondade arendamiseks vajaminev rahaline tugi "TAIE 2035" strateegia toetusmeetmete raames.
- Puudulik on olnud ka info riiklike ettevõtlustoetuste väljatöötamisel soodsamate sekkumismäärade vm erisuste kaalumise kohta Kagu-Eestile ja Ida-Virumaale, mida on nähtud ette muuhulgas riiklikes Kagu-Eesti ja Ida-Virumaa tegevuskavades aastani 2030.

2.8 Juurprobleem - piirkondlikud erinevused ettevõtjatele vajalike oskustega tööjõu kättesaadavuses

Joonis 15. Muutused juurprobleemi seirenäitajates 2019-2023.



Piirkondliku ettevõtluskeskkonna konkurentsivõimele ja ettevõtete lisandväärtuse kasvule on oluline kõrgema hariduse ja kvalifikatsiooniga tööjõu olemasolu ning võimalused paindlikult koolitada oma vajadustele vastava profiili ja oskustega töötajad. Seejuures on väga oluline, et tööjõu erialane haridus ühtiks võimalikult hästi piirkondliku ettevõtluse valdkondliku profiili ja oskuste vajadusega aitamaks leida ettevõtetel piirkonnast kohapealt sobivate oskustega tööjõudu ning inimestel oma oskustele ja haridusele vastavaid töövõimalusi.

Eri- või kutseharidusega (sh kõrgharidus) 25-64-aastaste täiskasvanute osatähtsus on 2023.a kõrgem Ida-Virumaal (77,6%), Harju- ja Tartumaal ning Lääne-Eesti saartel (70-75% vahemikus), jäädes kõigis ülejäänud maakondades 63-66% vahele (madalaim Valgamaal 62,8%). Paraku on piirkondade vahelised erinevused selle tööturul hinnatud haridusega elanikkonna osakaalus pärast 2020. aastat pisut kasvanud nii NUTS3 piirkondade kui ka maakondade võrdluses. Samas 2023.a andmete põhjal on see kasvutrend siiski peatunud.

Elukestvas õppes osalemises on piirkondade vahelised erinevused paaril viimasel aastal pisut vähenenud, kuid siiski veel märgatavad. Kui Lõuna- ja Põhja-Eestis ulatub vastav näitaja 2023.a seisuga 23-25%-ni, siis Kesk-Eestis on osalemine elukestvas õppes olnud kõige tagasihoidlikum - 18%. Teistest

☹ Ettevõtluse arengut toetava tööjõu ja oskuste kättesaadavus on jätkuvalt kesisem väljaspool suuremate linnapiirkondadega regioone

piirkondadest kiiremat kasvu on elukestvas õppes osalemises alates 2021. aastast näha Ida-Virumaal. Arvestades õiglase ülemineku fondi toel avanevaid täiend- ja ümberõppe võimalusi ning põlevkivisektori ümberkorraldusi maakonnas, võib oodata senise kasvutrendi jätkumist ka järgmistel aastatel.

Vaadates tööjõu ja selle oskuste arendamisele panustavate *toetusmeetmete vahendite regionaalset jaotust*, on näha, et nende meetmete piirkondlik jaotus on aidanud ka selle juurprobleemi ohjamisele pigem kaasa. Nimelt on seni Väljaspool Harjumaad jõudnud tunduvalt rohkem toetuseid ettevõtte kohta, eriti Kesk- ja Lõuna-Eesti regiooni ning ka Lääne-Eesti saarmaakondadesse. Samas nt Põlvamaale on jõudnud nende meetmete toetuseid vaid kolmandiku jagu riigi keskmisest.

Joonis 16. Haakuvate toetusmeetmete toetuste piirkondlik jaotus (eurot ettevõtte kohta, v.a FIE-d) võrdluses juurprobleemi seirenäitajatega

... % Eesti keskmisest		Põ-Eesti	Ke-Eesti	Ki-Eesti	Lä-Eesti	Lõ-Eesti
Seire- mõõdikud	Eri- või kutseharidusega täiskasvanute (25-64) osatähtsus (2023)	104	90	108	94	96
	25-64 aastaste elukestvas õppes osalemine viimasel 4 nädalal, % (2023)	107	78	92	90	100
Toetus- meetmed	Rahastus haakuvatest toetusmeetmetest 2014-23 (ELi fondid + RE-st 2021-23)	21	255	209	211	226

Rakendusplaani elluviimine

Juurprobleemi leevendamisesse panustanud olulisemad tegevused

- **Piirkondade ettevõtjatele vajaliku tööjõu kättesaadavust aitab parandada** 2023.a välja töötatud *Sektorite vahelise mobiilsuse toetusskeem*, mis toetab ülikoolide ja TA asutuste ekspertide kaasamist ettevõtete tootearendusse ja teadus- ja arendustegevusse. Meetmes soositakse väljaspool Harju- ja Tartumaad tegutsevaid taotlejaid boonuspunktide andmisega projektide hindamisel. Ettevõtjate vajadustele vastava tööjõu ettevalmistamist on aidanud tagada ka *kutseõppeasutuste koostöö õppekavade arendamisel* kohalike tööandjatega, Töötukassa esindustega, MAK-de jm osapooltega.
- Ülikoolide **regionaalsete kolledžite panust piirkondade ettevõtete arengusse ja tööjõu ettevalmistamise** on aidanud finantsiliselt kindlustada HTM-i avalik-õiguslikele ülikoolidele ning riigi rakenduskõrgkoolidele antav 1,6 mln eurone *täiendav sihttoetus kõrgharidusõppeks regionaalsetel õppekohtadel*. Pikaajalise muutuse saavutamiseks on vajadus selle täiendava rahastuse püsivaks muutmise järele. Regionaalsete kolledžite muude regionaalarengus vajalike ülesannete (sh TA teenused ettevõtetele, tööjõu täiend- ja ümberõpe) rahastamisvõimalusi aitavad parandada ka kahes eelnevas punktis nimetatud *ÕÜFi toetusmeetmed Ida-Virumaale* ning osalemine regionaalse ettevõtluskeskkonna arendamise projektides.
- Avanes **uuendatud üürielamute rajamise toetusmeede** eelarvega 5 miljonit eurot, mis parandab inimeste töötamise võimalusi ja aitab rahuldada ettevõtete tööjõuvajadusi eri piirkondades. Toetusmeedet rakendatakse väljaspool Tartu ja Tallinna linnu ning nendega külgnevaid kohaliku omavalitsuse üksusi. Eraldatud toetusega ehitatakse või renoveeritakse olemasolev elamu üürielamuks Hiiumaal Kõrgessaare alevikus, Toila vallas Voka alevikus, Jõgeva vallas Sadukülas, Kuressaare linnas ja Põltsamaa vallas Esku külas.
- **Ettevõtete arengut toetavat tööjõuvajaduste piirkondlikku prognoosivõimekust** on aidanud parandada esimesed sammud *OSKA tööjõuvajaduse prognoosi andmemudeli täiendamisel* uute andmeallikatega (sh EHIS, EMTA TÖR, ETU, Statistikaamet, rahvastikuregister), mis on loonud eeldused tööjõu oskuste vajaduse prognoosidesse territoriaalse mõõtme lisamiseks. Kuigi teadaolevalt ei ole tööjõu oskuste vajadust OSKA prognoosides ja uuringutes veel piirkonniti

☺ Töötati välja uued ÕÜF-st rahastatavad toetusmeetmed Ida-Virumaal tööjõu ümberõppeks põlevkivisektorist väljumisel

☺ ülikoolide ja riigi rakenduskõrgkoolid e regionaalsetele õppekohtadele eraldatud täiendav sihttoetus on aidanud kindlustada kõrgharidusõppe jätku piirkondades

prognoositud, on eraldi piirkondliku tööjõuvajaduse prognoosimise moodul välja arendamisel Ida-Virumaa näitel. Operatiivsemat ülevaadet piirkondlikust tööjõuvajadusest annab jätkuvalt ka *Töötukassa regionaalse tööjõubaromeetri* vahendusel. Siiski vajab OSKA mudeli kasutuselevõtt tööjõu oskuste vajaduste prognoosimiseks piirkonniti ja tööjõu paremaks ettevalmistamiseks piirkondade ettevõtjatele edaspidi rohkem tähelepanu.

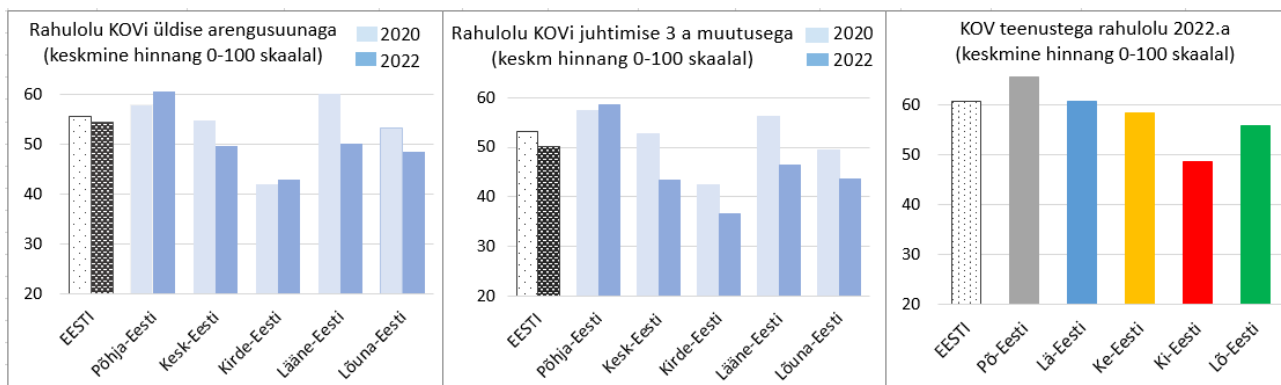
- **Ida-Virumaa tegevuskava** elluviimisesse on panustanud tublisti piirkonna **tööturu kohandamiseks põlevkivisektori kokku tõmbumisega** ette valmistatud uued ÖÜF-st rahastatavad toetusmeetmed *põlevkivisektori töötajate tööle asumise ja oskuste arendamise toetamiseks*, mille rakendamist alustati 2024.a algusest ning *Ida-Virumaal täiendkoolituse mahu suurendamiseks ja uute tasemeõppe õppekavade loomiseks kutse- ja kõrghariduses*. 2023.a viidi lõpule ka toetusmeede *Ida-Virumaa ettevõtluse ja inimeste tööalaste oskuste mitmekesistamiseks* 2,9 mln euroga, millest sai kasu üle 2300 inimese ja 170 ettevõtte.

Pärast piirkondliku töökoha loomise toetuse katkemist React-EU vahenditest vaja uuesti vaadata üle piirkondliku töökoha loomise toetuste vajadused

- **Kagu-Eesti ja Ida-Virumaa tegevuskavade** elluviimisesse panustanud tegevustest on 2023.a peatatud REACT-EU vahendite lõppemisel ja kohati teenuse vähese kasutamise tõttu *piirkondliku töökoha loomise toetus* nii Kagu-Eestis kui ka Ida-Virumaal ning vahendid suunatud ümber muudele üleriigilistele tööturutoetustele. 2025. aastaks kavandatud palgatoetuste süsteemi ümbervaatamisel on vaja uuesti hinnata Ida-Virumaa ja Kagu-Eesti ning muude suurema tööpuudusega piirkondade vajadusi sarnaste instrumentide järele.

2.9 Juurprobleem - KOV-de piirkonniti erinev finants-, arendus- ja teenuste osutamise võimekus

Joonis 17. Muutused juurprobleemi seirenäitajates.



Kohalike omavalitsuste haldus- ja arendusvõimekuse piirkondlikke erinevusi peegeldab hästi kogukonna rahulolu kohalike avalike teenuste, omavalitsuste juhtimisega ja arenguga. Ka „Eesti 2035“ strateegia näeb riigi olulise arenguvajadusena ette, et **inimesele peavad kõik avalikud teenused olema kättesaadavad ja kvaliteetsed füüsilises ruumis või digitaalsetena, olenemata elukohast**.

Elanike *rahulolu KOV teenustega*¹⁰ on piirkondade vahel üpris suured erinevused – kui keskmisest selgelt kõrgem rahulolu on Põhja-Eestis Harjumaal (keskmiselt 66 punkti 100-st) ja Lääne-Eestis (61 punkti), siis tunduvalt vähem ollakse kohalike avalike teenustega rahul Ida-Viru-

☹️ KOV teenustega rahulolu erineb märkimisväärselt (37 punktilt Kohtla-Järvel 85 punktini Muhus)

¹⁰ Rahulolu 2022.a ja 2020.a võrdluses tuleb arvestada erinevustega küsitluste meetodikas. Mõlema aasta hinnangud on teisendatud ühtsele alusele 0-100 punkti skaalale. Seetõttu tuleks jooniste põhjal teha järelusi üksnes piirkondade vaheliste erinevuste, mitte nendes 2 aasta vahel toimunud muutuste kohta. Märkus puudutab ka teisi elanike rahulolu hindamisel põhinevaid seiremõõdikuid RETKi juurprobleemide 3, 4, 5, 6 ja 9 all.

, Valga- ja Jõgevamaal (vahemikus 49-52 punkti). Omavalitsuste lõikes varieerub keskmine rahulolu 37 punktilt Kohtla-Järvel kuni 85-ni Muhu vallas.

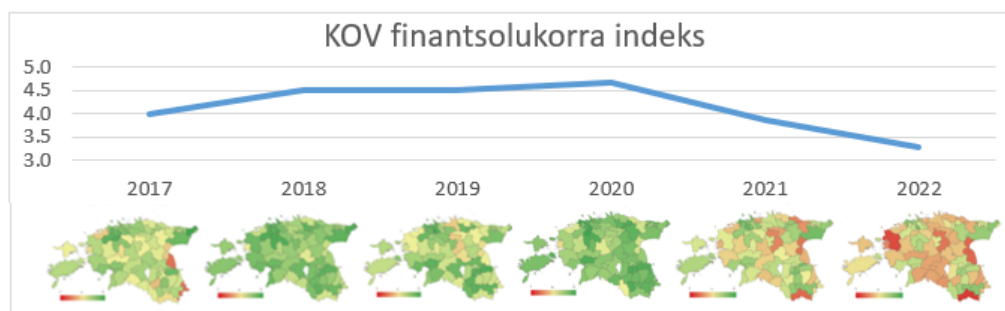
Sarnased on piirkondlikud erinevused ka *rahulolu omavalitsuse juhtimise muutustega*, millega on inimesed oluliselt vähem rahul Ida-Viru, Järva ning Lõuna-Eestis Jõgeva-, Põlva ja Valga maakonnas (keskmiselt 34-39 punkti 100-st) ning kõige rahulolevamad Tartu-, Lääne-Viru- ja Harjumaal (51-59 punkti). Üksikute omavalitsuste võrdluses kõigub keskmine rahulolu koguni 16 ja 85 punkti vahel.

Rahulolu koduomavalitsuse üldise arengusuunaga on taaskord kõrgem Harjumaal (keskmiselt 61 punkti 100st) ning Tartu- ja Võrumaal (56-57 punkti). Ida-Viru-, Põlva- ja Valgamaal jääb rahulolu seevastu allapoole 43 punkti piiri. Omavalitsuste lõikes varieerub keskmine rahulolu 30-31 punktilt Kohtla-Järve linnas ja Põhja-Sakala vallas 82 punktini Muhu vallas.

Pärast 2020. aastat on *kohalike omavalitsuste finantsolukord* muutunud pigem keerulisemaks ja KOV võlakohustuste maht kasvanud. KOV eelarvestrateegiatega prognooside kohaselt võib eeldada, et netovõlakohustuse madalseis jääb 2023-2024 aastasse, misjärel stabiliseerub suhteliselt kõrgel tasemel. Halvenenud finantsolukord pärsib omakorda omavalitsuste investeerimisvõimekust ja suutlikkust viia ellu arendusprojekte nii puhtalt omavahendite kui ka toetusmeetmete kaasfinantseerimise kaudu.

Piirkondlike *erinevusi omavalitsuste finants- ja investeerimisvõimekuses*, mis tuleb suuresti ebaühtlasest maksulaekumisest, on püütud ühtlustada tasandusfondiga arvestades piirkonna demograafilisi näitajaid ja sotsiaalmajanduslikku arengutaset. Vajadust riiklike sekkumiste järgi KOV-de finantsvõimekuse ühtlustamiseks suurendab ka asjaolu, et Eesti on olnud ühe piiratuma KOV finantsautonoomiaga riike, kus KOV kulude osa valitsemissektori kuludest ja kohalike maksude osakaal on madalam kui enamikus arenenud riikides¹¹. Mitmed uuringud ja eri riikide kogemused näitavad, et sisuline detsentraliseerimine ja suurem autonoomia suurendab riigivalitsemise tõhusust ja avalike teenuse kvaliteeti ning on positiivses korrelatsioonis riikide sisemajanduse kogutoodangu suurusega¹².

Joonis 18. Muutused KOV-de finantsolukorras 2017-2022



Allikas: <https://minuomavalitsus.ee/omavalitsuste-finantsolukorra-indeks>

Riigi ja omavalitsuste *haldus- ja arendusvõimekusele suunatud toetusmeetmete* vahenditest, mille kohta on olemas andmed maakondliku jaotuse kohta, on elanike arvu suhtes jõudnud selgelt kõige enam toetusi Ida-Virumaale, kus rahulolematuse omavalitsuse juhtimise, teenuste ja arengusuundadega on olnud kõige suurem ja kõige vähem Harju- ja Tartumaale, kus vastav rahulolu on keskmisest kõrgem. Selles võrdluses on toetusmeetmed aidanud selgelt piirkondade vahelist ebavõrdsust leevendada. Samas keskmisest tunduvalt vähem vastavate meetmete toetuseid jõudnud ka mitmesse Lõuna-Eesti maakonda, kus rahulolu omavalitsuse arengu ja juhtimisega on olnud väiksem (eriti Jõgeva- ja Põlvamaa näitel). Vähem toetuseid on jõudnud ka

☹ rahulolu muutustega KOVi juhtimises varieerub omavalitsuste lõikes koguni 16 ja 85 punkti vahel

☹ KOV-de madal finantsautonoomia on tinginud suurema vajaduse riigi sekkumiste järgi omavalitsuste finantsvõimekuse ühtlustamiseks

¹¹ https://www.oecd.org/regional/multi-level-governance/OECD_SNG_Nuancier_2021.pdf

¹² Making Decentralisation Work: a Handbook for Policy-Makers, OECD 2019.

Kesk-Eesti regiooni, kus vastav rahulolu on olnud küll pigem keskmisel tasemel. Väga oluline on tagada edaspidi meetmete rakendamise lahendused, mis aitaksid nende toetusvahendeid ja mõju suunata rohkem kõigisse sellistesse piirkondadesse, mille haldus- ja arendusvõimekus on olnud keskmisest halvem.

Joonis 19. Haakuvate toetusmeetmete toetuste piirkondlik jaotus (eurot elaniku kohta) võrdluses juurprobleemi seirenäitajatega

... % Eesti keskmisest		Põ-Eesti	Ke-Eesti	Ki-Eesti	Lä-Eesti	Lõ-Eesti
Seire-mõõdikud	Rahulolu KOV juhtimise 3-aasta muutusega, keskm hinnang 0-100p (2022)	117	86	73	92	87
	Rahulolu KOV-i üldise arengusuunaga, keskm hinnang 0-100p skaalal (2022)	111	91	79	92	89
	KOV teenustega rahulolu, keskm hinnang 0-100p skaalal (2022)	108	96	80	100	92
Toetus-meetmed	Rahastus haakuvatest toetusmeetmetest 2023 (sh ELi fondid + riigieelarvest)	3	10	857	68	29
	Rahastus haakuvatest toetusmeetmetest 2014-23 (ELi fondid + RE-st 2021-23)	4	33	780	73	46

Rakendusplaani elluviimine

Juurprobleemi leevendamisesse panustanud olulisemad tegevused

- Kohalike omavalitsuste teenistujate arendamisel** jätkas oma tegevust selleks loodud *ministeeriumite ülene juhtrühm*, algatati *KOV juhtidele mõeldud arenguprogramm* ReMi, Kliimaministeeriumi, Sotsiaalministeeriumi ja Riigikantslei koostöös. Lisaks suurendati toetusmeetme *"Kohaliku ja regionaalse arendusvõimekuse tõstmine"* eelarvet 2 mln euroni, millest jätkati KOV-de arendusvõimekust toetavate uuringute ja õppereiside tegemist ning viidi läbi riigihange *kohaliku omavalitsuse strateegilise personalijuhtimise mudeli loomiseks ja rakendamiseks*.
- Kohalike omavalitsuste finantsvõimekuse ühtlustamiseks ja finantsautonoomia tugevdamiseks** valmistati 2023. aastal ette KOV-de tulubaasi ümberkujundamise ettepanekuid Vabariigi Valitsusele. Ettepanekud puudutasid KOV-dele laekuva füüsilise isiku tulumaksu arvestuse muutmist, maamaksu autonoomia suurendamist, tasandusfondi arvestuses hõreasustuse ja ääremaalisuse koefitsiendi võimendamist ning KOV-dele tööaliste ja pensionäride pealt laekuva tulumaksu osa suurendamist, millega turgutada kiiremini kahaneva ja vananeva rahvastikuga omavalitsuste finantsvõimekust ja -jätkusuutlikkust. Tasandusfondi mehhanismi modifitseerimise ettepanekus on võetud arvesse ka asjaolu, et liiga jõulise tulude territoriaalse ümberjagamise korral võib soovimatuks tagajärjeks regionaalse arengu tasakaalustamise asemel olla piirkondade vähenev motivatsioon ettevõtluskeskkonna jm arengu nimel pingutada. Sellele, et liiga jõulised tasandusfondi ümberjagamismehhanismid võivad pikas perspektiivis piirkondade vahelisi arengulõhesid suurendada, on osutanud ka OECD¹³.
- KOVde ettevõtluskeskkonna arendamise võimekuse tugevdamiseks** jätkus *MAK-de ettevõtluskonsultantide võrgustiku arendamine* MAK-de tegevuskava ja personali arengumudeli alusel. MAKide riigieelarveline rahastamine liikus 2023. aastal MKM-ist üle Regionaal- ja Põllumajandusministeeriumi valitsemisalasse. Jätakuvalt on KOV-d saanud viia läbi uuringuid, analüüse ja õppereise ettevõtluse arendamise võimekuse tõstmiseks toetusmeetme „*Kohaliku ja regionaalse arendusvõimekuse tõstmine*“ raames.
- Edasimineks jätkus KOV-de turvalisuse ja kriisijuhtimise valmiduses.** Alustati omavalitsuste *turvalisuse arenguprogrammiga*, et võimestada KOVe ennetava ja turvalise elukeskkonna kujundajana ning turvalise ruumiloome põhimõtete rakendamisel avaliku ruumi planeerimisel.

☺ valitsemisalade ülene juhtrühm jätkas tegevust KOV teenistujate pädevuste tervikliku arendamisel ja suurendati sama eesmärgiga toetusmeetmete eelarvet

☺ Valmistati ette fiskaalsete lahenduste ettepanekud KOV-de finantsvõimekuse ühtlustamiseks, sh kohandamiseks rahvastiku kahanemise ja vananemisega

¹³ *ibid*

Programmi läbimisel koostavad omavalitsused turvalisuse tegevuskava ja Siseministeerium tagab selleks abistava mentori. Äsjaloodud *KÜSKI kodanikuühiskonna innovatsioonifondi* fookuses oli 2023. aastal julgeolekuolukorrast tingituna elanikkonnakaitse ja kriisivalmiduse võimekuse tõstmine kohalikul tasandil. Lisaks loodi *Siseministeeriumi ja ELVLi ühine tööühm* kriisivalmiduse ja siseturvalisuse valdkonna koostöö arendamiseks. Ühiskonna toimetulekuvõime parandamiseks kriisiolukordades viidi läbi mitmeid *koolitusprogramme*, mille oluliseks sihtgrupiks olid kohalikud omavalitsused.

😊 Siseministeerium ja Päästeamet panustas väga laiapõhjaselt kohaliku kriisijuhtimise ja elanikkonnakaitse võimekuse tugevdamisse

- **Kriisivalmiduse tehnilise võimekuse parandamise eesmärgil** said KOV-d taotleda Päästeametilt toetust (2022.-23.a kokku 2,28 milj eurot) alternatiivsete sidepidamisvahendite ning generaatorite soetamiseks. Lisaks toetati Eesti saartel generaatorite ja alternatiivside seadmete soetust elutähtsate teenuste toimepidevuse tagamiseks nt elektri- ja transpordihenduste katkestuste tingimustes tormide ajal. Samuti alustati üle-eestilise ohusireenide võrgustiku paigaldamise tegevusi.
- Toimusid mitmed *minuomavalitsus.ee KOVde teenuste ja arengu seire veebirakenduse arendustööd*, mille käigus lisandusid rakenduses uued funktsionaalsused seiretulemuste visualiseerimisel ja valmis uus ettevõtluskeskkonna arendamise hindamismoodul. Minuomavalitsus.ee mõõdikud on leidnud üha laiemat kasutust omavalitsuste ja riiklikes arengu- ja planeerimisprotsessides ning samuti valdkondlike toetusmeetmete väljatöötamisel.
- **KOV-de teenuste kvaliteedi ja kättesaadavuse parandamiseks digi-lahendustele ülemineku abil** alustati MKMi digiriigi ja IKT arendamise toetusmeetmete toel mitmete uute KOVde digiülemineku tegevustega. Näiteks *avalike teenuste kaardistamise mudeli ja ühtse kasutajate rahulolu mõõtmise süsteemi väljatöötamist* ning jätkati *KOV istungite ja koosolekute digilahenduse arendamist*. Lisaks toetati ELVL-i kohalike omavalitsuste IKT Kompetentsikeskust 841 000 euroga *KOVde digipöörde kava tegevuste elluviimisel aastatel 2023-2024*.

😊 täiustati KOV-de teenuste ja arenguseire veebirakendust *minuomavalitsus.ee*, millel on lai kasutuspotentsiaal riikliku ja kohaliku tasandi poliitike ja arendusotsuste ruumiteadlikkuse tugevdamisel

- **Kagu-Eesti tegevuskava 2030** elluviimisse on tubli panuse andnud 2023. aastal spetsiaalse *toetusprogrammi väljatöötamine Kagu-Eesti kohalike omavalitsuste sotsiaalhoolekande teenuse arendamiseks*, arvestades teenuse osutamisel piirkonna eripäradega.

😊 MKMi ja ReMi meetmete toel edenes KOV-de digiüleminek ja digitaalsete teenuste jõudmine kodanikeni

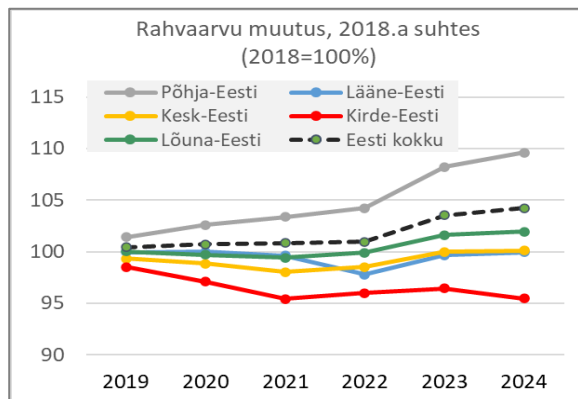
Tegevuste elluviimisel esinenud puudused

- **Senised sammud KOV-de motivatsiooni ja võimekuse suurendamisel ettevõtluskeskkonna arendamisel on jäänud vähemõjusaks.** Enamus valitsuskabinetile tutvustatud ettepanekuid peale KOVdele maa ettevõtluse arendamiseks üleandmise lihtsustamise ei ole jõudnud lahendusteni, sh ettepanek juriidilise isiku tulumaksu osaliseks suunamiseks töökohtade arvu alusel kohalike omavalitsuste tulubaasi. Omavalitsuste praeguse rahastamissüsteemi tõttu saavad KOV-d ettevõtluse arengust jätkuvalt vähe otsest kasu, mis ei motiveeri neid sellega tegelema.

😞 sammud KOV-de võimekuse ja motivatsiooni tugevdamiseks ettevõtluse arendamisel on jäänud pinnapealseteks

2.10 Juurprobleem - piirkondlikud erinevused KOV-de arenguväljavaadetes seoses elanike arvu muutustega

Joonis 20. Muutused juurprobleemi seirenäitajates 2019-2024.



Piirkondlikud rahvastikumuutused, eelkõige rändes ja vanusstruktuuris, kujundavad väga suurel määral piirkondade pikaajalisi arenguväljavaateid. Eesti siseseid rahvastikumuutusi veab endiselt eest rahvastiku kasv eeskätt pealinnaregioonis jt suuremates linnapiirkondades, mille taustal seisavad ülejäänud, eriti keskustest kaugemale jäävate hõreastutusega piirkonnad silmitsi kahaneva ja kiiremini vananeva rahvastiku väljakutsetega. Toimuvad rahvastikumuutused seavad nende piirkondade kohalikud omavalitsused selgelt keerulisemasse arenguolukorda, sh piirkondliku ettevõtluse arendamisel, kvaliteetsete teenuste kättesaadavuse tagamisel, taristu ülalpidamisel ja arendamisel kui ka piirkonna arendustegevuses laiemalt.

Piirkondlikke rahvaarvu muutuseid kajastavad Statistikaameti andmed näitavad, et paaril viimasel aastal on kõigi NUTS3 piirkondade rahvaarvu¹⁴ kahanemine pidurdunud ja pöördunud kergele kasvule, eelkõige suurenenud sisse- ja tagasirände ning eriti Ukraina sõjapõgenike arvelt. Nähtavam pööre Eesti ja mitmete piirkondade rahvaarvu muutustes ongi toimunud just pärast 2022. aastat. Samas eri piirkondade võrdluses on rahvastikumuutused jätkuvalt ebaühtlased - rahvaarv on kasvanud kiiremini suuremate linnapiirkondadega regioonides ega ole mujal püsivamate kasvutrendideni jõudnud. Võrreldes 2018. aastaga on rahvastik kahanenud kõige tuntavamalt Kirde-Eestis (4,4% jagu) ja maakondadest Hiiumaal (pisut üle 10%). Püsivam on rahvaarvu kasv jätkuvalt Põhja-Eestis Harjumaal (6 viimase aastaga ligemale 10%), kuid paaril viimasel aastal positiivse trendina ka Lõuna-Eestis (Tartu linnapiirkonna vedamisel). Maakondadest on paaril viimasel aastal rahvastik olnud kerges kasvutrendis ka Pärnu- ja Raplamaal. Selged erinevused rahvastikumuutustes on jätkuvalt ka maa- ja linnapiirkondade vahel (kui maalises asustuspiirkonnas elav rahvastik on 2023. aastaks 5 aasta tagusega võrreldes 0,5% kahanenud, siis väikelinnalises asustuspiirkonnas kasvanud tervelt 17% võrra).

Piirkondlikud rahvastikumuutused ei ole paraku vastanud ka „Eesti 2035“ strateegia seatud sihtidele, et väljaspool Harju- ja Tartumaad elavate inimeste osakaal Eesti rahvastikust ei väheneks. Viimase viie aastaga on see osakaal kahanenud 0,3-0,6 %-punkti jagu aastas, kahanedes 2023. aastaks 53,3%-ni riigi rahvastikust.

Piirkondlikud erinevused rahvastikumuutustes seavad eri piirkondade arenguteele selgelt erinevaid väljakutseid. *Kahaneva elanike arvuga piirkondades* on suureneva surve all näiteks vajaliku tööjõu, kvaliteetsete teenuste ning hea kohapealse haldus- ja arendusvõimekuse

😊 😞 Kuigi Eesti rahvastik on pöördunud viimastel aastatel kergele kasvule (eelkõige suuremates linnapiirkondades), on piirkonniti rahvastikumuutused ja nende mõju arengule jätkuvalt väga erinev.

¹⁴ 2022.a aastast on Statistikaamet muutnud rahvastikustatistika metoodikat, minnes üle elukohaandmetes Rahvastikuregistri andmetele ja paiknemisindeksi metoodika alusel, millega on seletatav ka Lääne-Eesti rahvaarvu andmete järsem kõrvalekalde varasematest trendidest.

tagamine. Samuti vajab väheneva nõudlusega kohandamist sealne taristu, mis on enamasti üles ehitatud oluliselt suurema arvu elanike teenindamiseks ja seetõttu ebaefektiivses kasutuses, mille ülalpidamine endises mahus käib majanduslikult üle jõu. Kahanevate piirkondade kestliku arengu tagamiseks on vaja ka riiklike poliitikatega toetada piirkondade kestlikku kohandumist kahanemisega (sh uuenduslike teenuste osutamise viiside kasutuselevõttu, avalike hoonete ruumikasutuse tõhustamist, heade ühenduste loomist keskustega, kaugtööd, sotsiaalse ja uusi võimalusi ära kasutava ettevõtluse arendamist ning kogukondade rakendamist piirkondlikus arengus). Kiirelt kasvavates linnapiirkondades on seevastu väljakutseks tasakaalu leidmine elanike arvu edasise hooga kasvu võimaldamise ning kõigile elanikele teenuste ja taristu tagamise võimekuse vahel, aga ka kestliku maakasutuse ja transpordi tagamine ning maahõivet puudutavate konfliktide lahendamine (eriti looduskeskkonna ning elamu, äri- ja põllumajandusliku maakasutuse vahel).

Rakendusplaani elluviimine

RETKi koostamisel on lähtutud eeldusest, et piirkondlike rahvastikumuutustega seotud väljakutsetesse panustavad sisuliselt kõik ülejäänud regionaalse arengu juurprobleemide leevendamisele suunatud rakendusplaani tegevused, mistõttu selle juurprobleemi leevendamisele enam panustanud tegevusi siin eraldi esile tõstetud ei ole.

3. Regionaalarengu juurprobleemide üleste RETK-i tegevuste elluviimine

Järgnev peatükk teeb kokkuvõtte 2023. aastal ellu viidud olulisematest RETK-i juurprobleemide ülestest tegevustest (esitatud rakendusplaani avaosas), mis puudutavad regionaalpoliitika koordineerimise keskseid väljakutseid ja panustavad ühtlasi iga üksiku regionaalarengu juurprobleemi lahendamisele regionaalse arengu tegevuskavas.


Olulisemad edasiminekid 2023. aastal

- **Eli perioodi 2021-27 Ühtekuuluvuspoliitika fondide toetusmeetmete regionaalarengut tasakaalustava mõju tugevdamiseks** nõustas Regionaal- ja põllumajandusministeerium aktiivselt valdkonnaministeeriume toetusmeetmete ettevalmistamisel eesmärgiga suurendada nendes piirkonniti diferentseeritud lahenduste kasutuselevõtu meetmete regionaalarengut tasakaalustava mõju suurendamiseks. Konsultatsioone anti 2023. aastal ÜKP, ÕÜF ja RRF meetmete kavandamisele kokku 194 korral, sh 5 korral meetmete hindamismetoodika kujundamisele.
- **Riigi, kohaliku ja regionaalse tasandi strateegilise planeerimise kooskõla ja sidustatuse tugevdamisel, sh eri valitsemistasandite ülese koordinatsiooni tugevdamisel regionaaltasandi arendustegevuses** 2023. aastal olulisi uusi tegevusi ei algatatud. Regionaal- ja põllumajandusministeeriumi eestvedamisel jätkati *regionaalsete arengulepete väljatöötamise piloteerimist* Lõuna- ja Kesk-Eesti regioonides koostöös teiste ministeeriumite, piirkondade maakondlike arendusorganisatsioonide, ülikoolide ja ettevõtjatega. Protsessi on toetanud aktiivselt ka OECD eksperdid spetsiaalse TSI projekti raames ning mitmed Eesti eksperdid. 2023.a jooksul valmistati ette arenguleppe dokumentide esmased kavandid ning nende arutelud jätkuvad regioonide arengulepete töögruppides ja nõukogudes. Koos arengulepete plaanitud heaks kiitmiseks valmistatakse 2024.a teises pooles ette memorandum valitsuskabinetile ülevaatega valminud regionaalsetest arengulepetest ja ettepanekutega nende edasise positsiooni kujundamiseks riiklike strateegiadokumentide süsteemis ning regionaalsete arengulepete ja nõukogude edasise rolli ja ülesannete kohta. Samuti on täpsustatud õiguslike aluseid eri tasandi arengukavade vastastikuste seoste arvestamiseks uues menetluses olevas *kohaliku omavalitsuse korralduse seaduse* eelnõus. *Maakondliku arendustegevuse elluviimise toetusmeetme* rakendamisel juurutati regionaal- ja


☺ Ministeeriumite koostöös kavandati eri ministeeriumite valdkondlikes toetusmeetmetes regionaalarengut tasakaalustavaid lahendusi

☺ jätkusid regionaalsete arengulepete pilootprojektid, mille üks eesmärk on regionaaltasandi arendustegevuse koordinatsiooni tugevdamise

põllumajandusministeeriumi ning maakondlike arendusorganisatsioonide vahelist eelläbirääkimiste protsessi selleks, et valmistada meetmest rahastamiseks ette nii piirkonna kui riigipoolsete arenguprioriteetide ja -vajadustest lähtuvad mõjusaimad piirkondlikud arendusprojektid.



 jätkus uue üleriigilise planeeringu „Eesti 2050“ ettevalmistamine

- Jätkus ka **uue üleriigilise planeeringu „Eesti 2050“ ettevalmistamine**. 2023.a valmis planeeringu alusuuring väliskeskonna trendide ruumimõjude kohta¹⁵ ja viidi läbi planeeringu lähteseisukohtade analüüsi ja KSH programmi hange. Uue üleriigilise planeeringu koostamine on plaanitud lõpule viia aastaks 2025.

 riigi valdkonna arengukavade/politiika te seires on regionaalsete arenguerisuste ja vajaduste arvestamine sageli tähelepanu alt väljas

Tähelepanu vajavad kitsaskohad

- RETKi 2023.a elluviimise seire käigus ei ole enamasti selgunud, **mil moel on riigi valdkondlike arengudokumentide elluviimise seires jälgitud olulisemate (sh „Eesti 2035“) seiremõdikute puhul arenguid ka piirkondlikus lõikes** ning arvestatud sellega valdkonna tegevuste ja meetmete edasisel kujundamisel, eriti juhul kui piirkondade vahelised erinevused on silmatorkavalt suured või süvenemas. Seetõttu on valdkondlike arengukavade ning riigieelarve tulemusvaldkondade seire- ja tulemusaruannete koostamisel, samuti arengukavade vahendamises, vaja edaspidi regionaalse mõju tõhusamaks suunamiseks pöörata rohkem tähelepanu ka regionaalsete erisuste jälgimisele.
- **Ministeeriumide valmidus analüüsida oma ELi struktuuritoetuste valdkondades regionaalseid erisusi ning kavandada toetuse andmise tingimustes lahendusi meetmete regionaalarengut tasakaalustava mõju suurendamiseks on jäänud oodatust väiksemaks.** Kokku kehtestati 2023. aastal 63 ÜKP 2021-27 perioodi valdkondlike toetusmeetmete toetuste andmise tingimuste õigusakti, mille puhul tuli puutumuse tõttu tasakaalustatud regionaalarengu eesmärgiga analüüsida piirkonniti eristatud sekkumiste vajadusi. Paraku mitmete meetmete puhul regionaalsete mõjude hinnang puudus või jäid tasakaalustatud regionaalarengusse panustamise lahendused kavandamata või pinnapealseks. Siiski on ka mitmeid positiivseid näiteid, kus valdkondlik meede on kavandatud mõnele konkreetsele piirkonnale (peamiselt ÖÜF-st toetatavad meetmed Ida-Virumaal), meetmest toetatakse piirkonniti erinevaid tegevusi (12 meetet) või toetusvahendite puhul kasutatakse toetusvahendite piirkondlikke eeljaotusi (3). Viie meetme puhul rakendatakse ka piirkonniti erinevad kvalifitseerumistingimusi ning nelja puhul piirkonniti erinevaid toetusmäärasid või boonuspunkte hindamisel.
- **Regionaalstatistika kättesaadavus ei vasta sageli regionaalarengu seire vajadustele.** Muuhulgas on andmete puudusel või aegriidade katkemisel tulnud loobuda mitmete strateegia „Eesti 2035“ jt seiremõdikute kasutamisest RETK-i seirenäitajatena (nt sooja veeta leibkondade osatähtsus ja lairiba internetiühendusega leibkondade osatähtsus). Edaspidi on vaja on parandada ajakohase regionaalstatistika kättesaadavust ja leida puuduvad riigieelarvelised vahendid "Eesti 2035", RETKi, riigi valdkonna arengukavade ja maakonna arengustrateegiate seiremõdikute piirkondlikuks jälgimiseks koostöös regionaalarengu eest vastutava ministeeriumiga.

  ministeeriumide valmidus rakendada ELi struktuuritoetustes piirkondlikke erisusi ja regionaalarengut tasakaalustavaid lahendusi on kasvanud, aga vajab mõju saavutamiseks veel tugevdamist

 regionaalpoliitika ja strateegiliste arengudokumentide teadmispõhiseks kavandamiseks ja seireks vajamineva regionaalstatistika on lünklik

¹⁵file:///C:/Users/eedi.sepp/Downloads/%C3%9Cleriigiline%20planeering%202050%20trendiuuring_L%C3%B5pparuanne%202023_Lisad.pdf

4. Kokkuvõtte ja seirest tulevad ettepanekud

- Üldise hinnanguna tuleb tunnistada, et **Eestis ei ole piirkondade vahelised arenguerinevused märkimisväärselt vähenemas, vaid püsivad jätkuvalt suured ning pole märke, et „Eesti 2035“ eesmärgid regionaalse tasakaalustatuse osas oleksid realiseerumas.** Eriti ilmneb see piirkondade vahelises ebavõrdsuses ettevõtete konkurentsivõimes ning kapitalile ja tööjõule ligipääsus, kuna **erinevused on püsinud eriti silmatorkavad ettevõtluse arengu** (ettevõtlusaktiivsus, lisandväärtus ja eksport) ja **elanike/tööjõu haridustaseme seirenäitajates.** Paraku on see ka üheks peamiseks piirkondlikku arengut kujundavaks teguriks. Piirkondade vaheline arengulõhe on siin eriti ilmikas suuremate linnapiirkondade ja ääremaalisemate piirkondade vahel ning suurem arengumahajäämus on piirkondadest ka Lääne-Eestis, Kagu-Eestis ja Jõgevamaal. Ettevõtlusaktiivsus püsib tunduvalt madalam suurtööstuspärandiga Ida-Virumaal.
- **Suurem piirkondlik ebavõrdsus** on püsinud ka **rahulolus kohalike omavalitsuste arenguga ja oma koduomavalitsuste juhtimise muutustega,** kus suurem rahulolematust paistab muude piirkondadega võrdluses silma just Ida-Virumaal.
- Viimastel seireandmetel on jätkunud piirkondliku ebavõrdsuse kasvutrend rahvaarvu muutustes, elanike ja tööjõu haridustasemes ning rahvatervise näitajates. Ehk mõnevõrra on **suurenenud piirkondade vaheline ebavõrdsus ettevõtetele vajaliku tööjõu kättesaadavuses ning inimeste eneseteostusvõimalustes ja terviseseisundis.** Piirkondade lõikes on siingi mahajäämus kasvanud eelkõige samades suuremate sotsiaal-majanduslike väljakutsetega piirkondades, eriti Ida-Virumaal, Kagu-Eestis ja Jõgevamaal.
- Ülejäänud RETKi seirenäitajates on piirkondade vahelised erinevused ja ebavõrdsus püsinud suhteliselt stabiilsena. Mõnevõrra on piirkondade vahelised erinevused vähenenud inimeste suhtelises vaesuses.
- **Kõige vähem positiivseid näiteid regionaalarengu juurprobleeme leevendavatest tegevustest saab RETKi 2023. aasta seire põhjal tuua välja regionaalse ebavõrdsuse vähendamisel liikumisvõimaluste ja ühenduste ning töökohtade kättesaadavuse ja tööalaste eneseteostusvõimaluste osas.**
- **Regionaalarengu juurprobleemidega haakuvatest ELi fondidest ja riigieelarvest rahastatud toetusmeetmete vahendite piirkondlikku jaotust vaadates nähtub, et nende tervikmõju on olnud regionaalset ebavõrdsust pigem leevendav.** Toetuseid on jõudnud elaniku kohta üldjuhul vähem just Harjumaale ja ka teistesse suuremate linnapiirkondadega maakondadesse (Tartumaale ja kohati ka Pärnumaale). Kõige enam on toetuseid jõudnud seevastu just Ida-Virumaale, kuid samuti Kagu- ja Lääne-Eesti maakondadesse, kus arengumahajäämus regionaalarengu juurprobleemide lõikes on valdavalt suurem. Seda suuresti ka Ida-Virumaa programmi täiendavate toetuste toel, mida lähiaastatel peaks senisega võrreldes enam võimendama ka sealne ÕÜF-i vahendite aktiivsem kasutuselevõtt. Samas tuleb arvestada, et eelmainitud toetusvahendite regionaalne jaotus ei näita puhtalt valdkonnapoliitikate regionaalarengut tasakaalustavat mõju, kuna vastav analüüs hõlmab ka spetsiaalseid regionaalarengu meetmeid, mis ongi suunatud valdavalt just vähemarenenud piirkondadesse. Samuti on oluline arvestada, et toetuste analüüs ei hõlma EMKVFi ja EKF-st rahastatavaid põllumajanduse, kalanduse ja maaelu arengu toetuseid, mille sihtpiirkonnaks on valdavalt maapiirkond.
- Toetusmeetmete regionaalarengut tasakaalustanud mõju kõrval torkab paraku silma ka näiteid, kus **toetusmeetmete vahendeid on jõudnud suhteliselt vähem piirkondadesse valdkondades, kus nende arenguseisund on tuntavalt halvem** kui Harju- ja Tartumaal. Näiteks Kesk-Eestise juurprobleemide 1, 3, 9 puhul, kus on panustatud vähem sealsete elanike töövõimalustesse ja terviseseisundisse ning kohalike omavalitsuste arendus- ja teenustes osutamise võimekuse järele-aitamisse. Ka inimeste igapäeva elutingimustega seotud ebavõrdsust (juurprobleem 6) Ida-Virumaal ei ole toetusmeetmed

aidanud võrreldes muude piirkondadega seni kuigivõrd leevendada (saanud vaadeldud toetumeetmetest elaniku kohta u. kolmandiku jagu vähem toetusi kui riigis keskmiselt).

Lisaks tuleb arvestada, et absoluutsummates on eri juurprobleemide lõikes jõudnud toetuseid väljapoole Harjumaad hoopis väiksem osa kui elanike või ettevõtete arvu suhtes. Olulisem on seda pidada silmas just 6 esimese juurprobleemi juures, arvestades, et teenuste osutamise ja arendamisega seotud investeeringute puhul on kulud elaniku kohta hõredama asustusega piirkondades väiksema mastaabiefekti tõttu paratamatult kõrgemad kui tiheasustatud piirkondades. Nii on RETKi 5. juurprobleemiga valdkondlikult seotud toetusmeetmetest ligikaudu 66% ning juurprobleemide 1, 4 ja 7 puhul kolmandiku jagu või enam toetustest jõudnud perioodil 2014-2023 üksnes Harjumaale.

- RETKi 2023.a seire tulemusi vaadates on jätkuvalt vajadus, et **ministeeriumid kaaluksid ja suunaksid tasakaalustatud regionaalarengu saavutamiseks teadlikumalt oma tegevuse mõju regionaalarengule**. Eelnevalt tulenevalt on vaja riigi valdkonnapoliitikates **kõige enam lisatähelepanu** pöörata täiendavate meetmete ja sekkumiste kavandamisele regionaalse ebavõrdsuse vähendamiseks **ettevõtluse arengu, tööjõu kättesaadavuse ja inimeste tööturul osalemise võimalustes** ning samuti **transpordiühendustes, rahvatervises ja omavalitsuste juhtimis- ja arendusvõimekuses**. *Regionaal- ja põllumajandusministri* kõrval on eelkõige vaja *majandus- ja tööstusministri*l, *haridus- ja teadusministri*l, *taristuministri*l ja *terviseministri*l vaadata üle oma valitsemisala puudutavad tegevused ja nende tasakaalustatud regionaalarengut toetava mõju suurendamise võimalused.
- Muuhulgas on vaja **eelkõige ettevõtlusarengu ja innovatsiooni**, aga ka **tööturu valdkonna, transpordi ja tervishoiuvaldkonna arengukavade või nende programmide uuendamisel** kaaluda seniste tegevuste kõrval täiendavaid regionaalarengut tasakaalustavaid või piirkondlikest erivajadustest lähtuvaid sekkumisi, konsulteerides ka regionaal- ja põllumajandusministeeriumiga. Oluline on tuua valdkonna arengukavades ja programmides selgemalt välja valdkonna arengu väljakutsete, strateegiliste eesmärkide ja arenguvõimaluste piirkondlikku mõõdet, eritähelepanu vajavaid piirkondi, mõõdikute piirkondlike sihttasemeid ja erilähenedisi vajavatele piirkondadele fokuseeritud või erisusi sisaldavaid tegevusi. Need sammud aitaksid luua ka nähtavamalt seost strateegia „Eesti 2035“ pikaajaliste regionaalarengut puudutavate sihtide ja ministeeriumite poliitikate vahel.
- Et ühtlustada piirkondlikku arengut ja pidurdada üksikute piirkondade arengumahajäämust on vaja ka **edasist põhjalikumalt läbikaalumist valdkondlike EL-i struktuurifondide toetusmeetmete regionaalarengut tasakaalustav suunitlus ja piirkondlik fokuseeritus nii praegusel kui tulevasel programmeerimisperioodil**. Selleks on vaja meetmete toetuse andmise tingimuste ettevalmistamisel vastutavatel ministeeriumitel koostöös *regionaal- ja põllumajandusministeeriumiga* sisukamalt analüüsida meetme sekkumisvaldkonnas regionaalsete erisuste rakendamise vajadusi ning võtta nendes kasutusele ühtlasemat regionaalarengut soosivaid lahendusi. Samuti on oluline kogu rakendusperioodi jooksul seirata tehtud erisuste toimimist, teha vajadusel valitud lähenemistes muudatusi ning kajastada meetmete mõju tasakaalustatud regionaalsele arengule rakenduskavaga seotud hindamiste osana.
- Regionaalarengu teadlikumaks ja teadmuspõhisemaks suunamiseks on vaja Statistikaametil koostöös regionaalarengu eest vastutava ja teiste ministeeriumitega tagada riiklike statistikatööde kava ettevalmistamisel **vajalikud andmed "Eesti 2035", RETKi, riigi valdkonna arengukavade ja maakonna arengustrateegiate seiremõõdikute piirkondlikuks jälgimiseks** ning selleks vajaminevad riigieelarvelised vahendid. Vaja on parandada ka regionaalstatistika ajakohasust ja avaldada andmeid riiklike statistikatööde raames edaspidi vähem kui 2-aastase viitajaga.
- Andsime 2023.a seire info küsimisel ministeeriumitele muuhulgas loetelu mitmetest RESi valdkondlike arengukavade programmides ja Vabariigi Valitsuse tegevusprogrammis kavandatud ning maakonna arengustrateegiates ettepanekutena riigile tehtud **valdkonnapoliitikate tegevustest, mille puhul näeme nende piirkondliku mõõtme läbimõtle mise korral täiendavat mõju regionaalarengu tasakaalustamisele**. Kuna mitmete selliste tegevuste puhul ei tulnud ministeeriumitelt tagasisidet

nendes regionaalsete lähenemiste kavandamise valmiduse kohta, on vaja näiteks järgnevate tegevuste regionaalarengut puudutavas sisus edaspidi regionaal- ja põllumajandusministeeriumi ning valdkonnaministeeriumite koostöös lähemalt kokku leppida:

- *esmatasandi tervishoiu mudeli arendamine, haiglavõrgu arengusuundade koostamine ning kiirabiteenuse korraldamine ja teeninduspiirkondade kujundamine;*
- *kogukondlike ennetus- ja peretöökeskuste loomine (piirkondades), et suurendada KOV-is perede paremaks toimetulekuks pakutavate pereteenuste arvu ja kättesaadavust;*
- *vajalike ettevalmistuste tegemine Tallinna–Haapsalu–Rohuküla raudteeühenduse taastamiseks;*
- *riiklike sekkumiste ja meetmete loomine Euroopa Liidu välispiiril Venemaaga kujunenud takistuse leevendamiseks piiriregioonidele.*

- RETKi 2023.a seire käigus ministeeriumite tehtud ettepanekute alusel **täiendatakse RETKi rakendusplaani järgnevate uute tegevuste või väljunditega:**

- *toetatud kogukonnapõhiste toetatud eluasemete rajamist KOV-de territooriumil paiknevatesse tömbekeskustesse meetmetest (SF 2021+) „Vanemaaliste eluaseme toetamine (teenusmajad)“ ja „Innovaatiliste lahenduste väljatöötamine elu- ja teenuskohtade kohandamiseks“. Toetuste puhul on lähtutud omaosaluse määramisel KOV-de finantsvõimekusest, eakate osakaalust ja finantsvõimekusest ning rakendatud erandit saarvaldadele (Juurprobleem 6);*
- *töötatud välja toetus riikliku tähtsusega jääkreostusobjektide ohutustamiseks ja veevarustuskindluse uuringu teostamiseks Ida-Virumaal, summas 2,7 mlj eurot (JP 6);*
- *toetatud linnade rohestamiskavade koostamist ja elluviimist üle 10 000 elanikuga linnades, diferentseerides toetuse määra vastavalt kohaliku omavalitsuse tuludele Eesti keskmise suhtes (JP6);*
- *toetusmeetmega ühiskondlikku muutust toetavate sotsiaal- ja tervishoiuteenuste arendamiseks Ida-Virumaal on tugevdatud piirkondades sotsiaalhoolekandeteenuste osutamise võimekust ning sotsiaalmajanduslikku arengut (JP3);*
- *Soolise võrdsuse ja võrdsete võimaluste edendamise võimekuse tugevdamine Ida-Virumaa kohalikes omavalitsustes ning vastava pilootprojekti läbi viimine Ida-Virumaa KOV-dele, millega luuakse vastav kohalikele vajadustele fokuseeritud koolitus-, nõustamis- ja tugisüsteem (JP 9);*

Kõik RETKi täiendamiseks tehtud ettepanekud muudatusteks on sõnastatud täpsemalt seireülevaate lisas „RETKi rakendusplaani tegevuste elluviimine 2023. aastal“.

- Lisaks on seoses Venemaa agressioonisõjaga Ukrainas ja uue geopoliitilise olukorraga kaasnenud mõjudega majandusele ning inimeste ja kaupade liikumisvõimalustele vaja ühtlasema regionaalarengu tagamiseks analüüsida **Eesti idapiiri regioonide vajadusi täiendavate regionaalpoliitiliste sekkumiste järele** ELi ühtekuuluvuspoliitika, sh Interregi programmide ning riiklike meetmete kaudu. Selleks on vaja mh Eestil aktiivselt osaleda Euroopa Komisjoni/Maailmapanga ning ESPON 2030 koostööprogrammi uuringuprojektide läbiviimisel eesmärgiga toetada piiriregioone muutunud oludes uute arenguvõimaluste ja -takistuste tingimustes. Nimetatud tegevussuunaga on vaja täiendada ühtlasi RETKi rakendusplaani.
- Kõik RETK-s ja selle rakendusplaanis siinse seireülevaate alusel tehtavad muudatused kinnitatakse seirearuande valmimise järgselt regionaal- ja põllumajandusministri käskkirjaga, misjärel avaldatakse ka **muudatustega uus 4-aastane rakendusplaan** regionaal- ja põllumajandusministeeriumi ametlikul veebilehel. Muuhulgas uuendatakse tegevuste eest vastutavate ja kaasatavate ministeeriumite infot vastavalt 1.07.2023 jõustunud vastutusvaldkondadele, kus ministeeriumid on siinse seireülevaate ettevalmistel sellisele vajadusele osutanud. Samuti kajastatakse vahepealsed täpsustused

rakendusplaanis uute ELi struktuurifondide toetusmeetmete nimetustes ja nende rakendamist puudutavate regionaalsete erisuste osas.

Kasutatud lühendid

EIS	Ettevõtluse ja Innovatsiooni Sihtasutus
ESPON	The European Observation Network for Territorial Development and Cohesion (Interregi programm)
EL	Euroopa Liit
EMKVF	Euroopa Merendus-, Kalandus- ja Vesiviljelusfond
EKF	Euroopa Kalandusfond
EMP	Euroopa Majanduspiirkond
ERF	Euroopa Regionaalarengu Fond
ESF	Euroopa Sotsiaalfond
HTM	Haridus- ja Teadusministeerium
KOV	kohalik omavalitsus või kohaliku omavalitsuse üksus
KSH	keskkonnamõju strateegiline hindamine
MES	Maaelu Edendamise Sihtasutus
MTÜ	mittetulundusühing
NUTS3	Nomenclature of Territorial Units for Statistics, Euroopa territoriaalse jaotuse klassifikatsiooni süsteem, mille alusel Eesti jaguneb 5 regiooniks (Põhja-, Kesk-, Kirde-, Lääne- ja Lõuna-Eesti)
OECD	Organization for Economic Co-operation and Development, ehk Majanduskoostöö ja Arengu Organisatsioon
OSKA	OSKA-nimeline tööjõuvajaduse seire ja prognoosi süsteem
REACT-EU	Recovery Assistance for Cohesion and the Territories of Europe, Euroopa Liidu rahastusfond, mis on loodud COVID-kriisist väljumiseks ja Euroopa Liidu majanduse roheliseks, digitaalseks ja vastupidavaks ümberkujundamiseks
RETK	Regionaalse arengu tegevuskava
RRF	Recovery and Resilience Facility, ehk ELi taaste- ja vastupidavusraha, mille eesmärk on toetada investeeringuid ja reforme majanduse pikaajaliseks taastumiseks ja vastupidavuse suurendamiseks ning rohelise ja digitaalse ülemineku toetamiseks
SKP	sisemajanduse koguprodukt
SFOS	ELi struktuuritoetuste register
T&A	teadus- ja arendustegevus
TAI	Tervise Arengu Instituut
TAIE	Teadus- ja arendustegevuse, innovatsiooni ning ettevõtluse valdkondlik arengukava (praegu kehtib aastateks 2021–2035)
TSI	Technical Support Instrument, Euroopa Liidu programm liikmesriikidele erinevate reformide kavandamist ja läbiviimist toetava eksperttoe pakkumiseks
ÕÜF	Õiglase Ülemineku fond, ehk Euroopa Liidu ühtekuuluvuspoliitika rahastamisvahend, mille eesmärk on toetada piirkondi, mis seisavad silmitsi kliimanetraalsusele üleminekust tulevate tõsiste sotsiaalmajanduslike probleemidega
ÜKP	Euroopa Liidu ühtekuuluvuspoliitika