

SOOJA ALUSPESU KOMPLEKT

1 TOODETE KIRJELDUS

Sooja aluspesu komplekt koosneb pikkade varrukatega särgist ja pikkadest pükstest.

1.1 SOOJA ALUSPESU SÄRK

Särk on kitseneva joonega ja kumera alläärega, eest lühem ning tagant pikem. Särgi ölaõmblused on nihutatud ettepoole, moodustades esiosal passejoone. Küljedetailide alumine osa on valmistatud põhimaterjalist nr 1 ja ülemine oas põhimaterjalist nr 2 (on õhem ja õhku läbilaskvam). Küljedetaili ülemine osa ulatub ka varrukale.

Särgil on püstkrae, mille pealmine pool on põhimaterjalist nr 1 ning seesmine pool on põhimaterjalist nr 2.

Särgil on ees tõmblukuga kinnis. Lameda 4 mm spiraalluku pikkus on 25,0 cm. Luku alumine ots on kaetud põhimaterjalist nr 2 õmmeldud nn lukuotsa garaažiga. Luku all on kahekordsest materjalist liist, mille ülemise kumeraks õmmeldud otsa tagasikeeramisel moodustub luku ülemise otsa kate.

Kinnis on seestpoolt töödeldud katteriidega. Nii lukualune liist kui kinnise katterie on valmistatud põhimaterjalist nr 2 ja tugevdatud liimiriidega (vt p 8).

Üheosaline varrukas on tavalisest pikem ning varrukasuu on töödeldud mansetiga, millel on pöidla-ava. Pöidlaava on töödeldud kandiga. Mansett valmistatud põhimaterjalist nr 3 ning on kahekordne. Manseti valmislaius on 8,0 cm.

1.2 SOOJA ALUSPESU PÜKSID

Pesupüksid on liibuvad, vööjoonel kummist värvliga. Tagumisel poolel on tuhara all läbilõige, mis tagab liibuvuse istmikuosas.

Kummist värvel on ühendatud selja keskjoonel asetatuna servad vähemalt 2,5 cm teineteise peale. Kumm ei tohi hakata lõikeservast hargnema ja kummiõmblus seljas kandes hõõruda.

Esipoolel on kahekordne kinnis. Pealmisel kihil on kumera joonega ava paremal pool, alumisel kihil vasakul pool. Ava palistuse laius on 1,0 cm ning töödeldud madalpiste masinal.

Pükste sääred on allääres töödeldud põhimaterjalist nr 3 valmistatud kahekordse mansetiga. Manseti valmislaius on 7,0 cm.

2 MATERJALID

2.1 ÜLDNÕUDED

Toote valmistamiseks vajalikud materjalid vastavad tehnilises kirjelduses kehtestatud nõuetele või on nendega samaväärsed.

Tehnilises kirjelduses toodud värvid on esitatud „Pantone FASHION + HOME“ 2003. a värvikaardi järgi.

2.2 PÕHIMATERJAL

2.2.1 Põhimaterjal nr 1 - kehaosa, varrukad, krae pealmine pool, pükste detailid

Kangas Polartec art 9110 või samaväärne

Koostis 90-93 % polüester/ 7-10 % elastaan (vahvelkoega seestpoolt karvastatud ruutudega)

Kaal	200-250 g/m ²	
Värvus	19-0622 TPX (Military Olive) või ligilähedane toon	
Rct (soojapidavus)	min 0,06 m ² K/W	EVS-EN ISO 11092:2014
Rebimistugevusmin	340 kPa	ISO 13938-1:1999
Pillingukindlus	min 4	EVS-EN ISO 12945-1:2001
Venivus, silmussammas	min 40%	Fryma Fabric Extensometer
Venivus, silmusrida	min 60%	Fryma Fabric Extensometer
Venivus, pikisuunas	min 45%	EN 14704-1, meetod A
Venivus laiuses	min 80%	EN 14704-1, meetod A
Taastuv pikenemine (mõlemas suunas)	min 85 %	EN 14704-1, meetod A
Kokkutõmbuvus	40 ⁰ C juures max 4 %	EVS-EN ISO 6330:2012
Värvipüsivus:		
valguse toimele	min 4	EVS-EN ISO 105-B01:2014
pesemise toimele	min 3	EVS-EN ISO 105-C06:2010
higi toimele	min 3	EVS-EN ISO 105-E04:2013

2.2.2 Põhimaterjal 2 – küljedetaili ülemine osa, sisekrae, katteriie, lukualune liist ja lukuotsa garaaž

Koostis	50 +/- 3% Coolmax polüester	
	50 +/- 3% Coolmax Maxfresh polüester	
Kanga kaal	110-130 g/m ²	
Värvus	must	
Värvipüsivus:		
valguse toimele	min 4	EVS-EN ISO 105-B01:2014
pesemise toimele	min 3	EVS-EN ISO 105-C06:2010
higi toimele	min 3	EVS-EN ISO 105-E04:2013

2.2.3 Põhimaterjal 3 – varrukasuu ja pükste allääre mansetid

Kanga koostis	98-99 % polüester, 1-2 % elastaan või 100% polüester
Kanga kaal	180-210 g/m ²
Värvus	must
Kanga kude	soonik 1x1

Venivus:
laiusesse min 50 %
taastuv pikenemine min 85%

Värvipüsivus:		
valguse toimele	min 4	EVS-EN ISO 105-B01:2014
pesemise toimele	min 3	EVS-EN ISO 105-C06:2010
higi toimele	min 3	EVS-EN ISO 105-E04:2013

Lõngale on lisatud hõbeioone

2.3 ABIMATERJALID

2.3.1 Kummipael (sisemine pool froteesidus) – värvel

Koostis	70 % polüamiidniit/ 30 % kumminiit
Värvus	must
Laius	30 ± 2 mm
Paksus	1,5 mm ± 0,2 mm
Venivus	160 % ± 10 %

2.3.2 Liimirii – katterii, lukualune liist

Koostis	PES
Kanga kaal	~ 60 g/m ²
Värvus	must
Kanga kude	trikotaaž

2.3.3 Õmblusniidid – detailide ühendamine, palistusõmblused

2.3.3.1 Koostis 100 % PES

Värvus	must
Struktuur	kahekiuline korrutatud
Joontihedus	125x2 dtex
Venivus	15-23 %
Tugevus	min 1120 cN

2.3.3.2 Koostis 100 % PES

Värvus	must
Struktuur	tekstureeritud
Jämedus	N 160
Venivus	20-30 %

2.3.4 Tõmblukk – esikinnis

Koostis	100 % PES
Värv	must
Struktuur	lameda hammastikuga spiraallukk
Laius	4 mm
Avamine/sulgemine	vähemalt 500 tsükli

2.4 MARKEERIMISSILT- KUUMPRESSITAV VÕI ÕMMELDUD ETIKETT

Koostis	soovitavalt 100 % PES
Värvus	valge
Teksti värvus	must

Markeerimissildil olev tekst on alljärgnevas järjekorras:

- suurus
- nimetus
- lepingu osapool
- lepingu number
- valmistamise aeg (kuu ja aasta)

- materjali koostis
- hooldusmärgid
- NSN-kood
- NSN-kood GS1-128 vöotkoodi formaadis (AI 7001)
- variandikood
- variandikood GS1-128 vöotkoodi formaadis (AI 91)

Markeerimissilt on loetav toote kasutusaja lõpuni (toote igapäevane kasutamine vähemalt aasta).
Markeerimissildi nurgad on ümardatud.

2.5 MATERJALI HOOLDUSTINGIMUSED



3 NÕUDED TOOTELE

3.1 ÜLDNÕUDED

Toode vastab tehnilisele kirjeldusele. Etalonnäidis täiendab tehnilist kirjeldust.

3.2 ERINÕUDED

Sooja aluspesu ühendusõmblused on lamedad, et ei tekitaks kehal hõõrdumist.
 Õmblused on elastsed ja vastupidavad.

3.3 TOOTE DETAILIDE LOETELU

Komplekt koosneb kahest osast – särk ja püksid.

Mudelite failid ja lekaalide loetelud on kummalgi tootel eraldi (Lectra ModarisV6R1SP5). Särgi mudeli nimi on PESUPL ning pükste mudeli nimi on PESUPY.

Loetelud sisaldavad lekaalide koguarvu, nime, juurdelõikuse tingimusi, kasutatavate materjalide tüüpe ning selgitust lekaalide kohta. Detailide loetelu on Lectra failis (väljastatakse pakkuja soovil).

Loetelus on materjalid tähistatud järgmiselt:

põhimaterjal nr 1	1
põhimaterjal nr 2	2
põhimaterjal nr 3	3
liimiriie	4

3.4 JUURDELÕIKUS

- 3.4.1 Ladestamisel on arvestatud kanga venivusega. Juurdelõigatud detailide kokkutõmbumise vältimiseks on ladestatud kangas pingevabalt. Soovitatav on lasta lademel seista vähemalt 24 tundi enne detailide väljalõikamist.
- 3.4.2 Värvierinevuste vältimiseks on kõik ühe toote detailid lõigatud ühest kangarullist.
- 3.4.3 Juurdelõikusel on jälgitud lõime suunda.
- 3.4.4 Lõigetel olevad vastasmärgid ja muud vajalikud sisemised punktid on tehtud juurdelõigatud detailidele vastavalt tootja poolt väljatöötatud tehnoloogiale.

3.5 ÕMBLEMINE

- 3.5.1 Paarisdetailid tootel on sümmeetrilised ja paiknevad keskjoonest ühel kaugusel ning kõrgusel.
- 3.5.2 Ühe sümmeetrilise detaili kaks nurka, kaart ja serva on sama kuju ja suurusega.
- 3.5.3 Toodete detailid on ühendatud vähemalt 5-6-niidilisel madalpiste masinal (Mauser flatlock või samaväärne), et tagada õmbluste vastupidavus ja elastsus.
- 3.5.4 Õmblusvaru laius on 0,7 cm.
- 3.5.5 Pükste kinnise avad on palistatud madalpistemasinaga (flatlock), pööramisvaru on 1,0 cm.
- 3.5.6 Värvli kumm on ringseks ühendatud ning vööjoonele õmmeldud spetsiaalse 3-nõelalise kummi ühendamiseks mõeldud seadmega.
- 3.5.7 Särgi krae ülemine serv ja esikinnise tõmblukk on õmmeldud universaalõmblusmasinaga. Krae kappimised on tehtud universaalõmblusmasinaga, kapingu kaugus 0,6 cm.
- 3.5.8 Markeerimissilt on kleebitud või õmmeldud särgil seljadetaili pealmisele poolele alla paremasse nurka ja pükstel tagumise poole parempoolse detaili ülemisse serva (vt punkt 7). Markeerimissildi soovitatav suurus 5x6 cm.
- 3.5.9 Valmistootete mõõdud ja mõõtmiskohad on välja toodud punktides 11 ja 12. Valmistootete mõõdud (sammuõmbluse pikkus, küljepikkus, varrukapikkus) on materjali venivuse ja madalpistelise ühendamise tõttu pikemad lekaali mõõtudest.

3.6 VIIMISTLUS

Valmistooted on puhastatud lahtistest niidotstest ning siledaks aurutatud.

4 PAKENDAMINE

Tooted on pandud ühekaupa kokku. Toode on kokku pandud nii, et markeerimissilt on nähtav. Tooted on ühendatud 5 kaupa pakiks sobiva nõõri või kangaribaga.

Ühes pakkekastis on ühesuguse variandikoodiga tooted.

Ühes pakkekastis on 50 toodet.

Toodete peale on asetatud papp, mis hoiab ära kasti avamisel toodangusse sisse lõikamist.

Pakkekastid on viiekihilisest papist, millest kaks vahekihti on lainelisest papist. Pakkekast ei ole deformeerunud transpordi käigus ning tal ei ole muljumise jälgi. Pakkekastil ei ole mittevajalikku märgistust (nt transpordi etikett) ega muud eksitavat informatsiooni. Alusel oleva kauba kõrgus võib olla kuni 120 cm.

5 KVALITEEDI TAGAMINE

5.1 ÜLDNÕUDED

Tootjapoolsel kvaliteedi tagamisel järgitakse ISO 9001 seeria või samaväärseid standardeid.

5.2 NÄIDISED

Tootenäidis(ed) on valmistatud samadel masinatel ja sama tehnoloogia järgi, mida hiljem kasutatakse tootmisel. Hankemenetluse käigus heaks kiidetud tootenäidist kasutatakse võrdlusmaterjalina toodangu kvaliteedi kontrollimisel.

5.3 MATERJALID

Tootja peab kindlustama, et kõik tema poolt kasutatavad materjalid on kooskõlas punktis 2 esitatud nõuetega.

5.4 HINDAMISE ALUSED

Õblemist lihtsustavad märgid ei ole mingil moel kahjustanud toote korrektsust ega väljanägemist nii paremalt kui pahemalt poolt.

- 5.4.1 Õmblused on tootel õige niidi pingega (ei ole niidil lõtvusi).
- 5.4.2 Õmblused on sirged, ilma kõverusteta.
- 5.4.3 Õmblusvaru on ühtlase laiusega (lubatud kõrvalekalle on 0,1 cm).
- 5.4.4 Õmblused on mõlemast otsast kinnitatud, kinnitus asub täpselt õmblusjoonel.
- 5.4.5 Materjal ei ole purunenud nõelatorke kohtades.
- 5.4.6 Pisted on ühtlased, ei ole pistete vahelejäämist.
- 5.4.7 Jätkukohad õmblustes on märkamatud.
- 5.4.8 Õmblus ei ole visuaalsel vaatlusel välja venitanud kangast.
- 5.4.9 Toode on puhastatud lahtistest niidiotstest.
- 5.4.10 Tootel ei ole kuum-niiske töötlemise jälgi.
- 5.4.11 Tootel ei ole visuaalsel vaatlusel kiivasust (materjal langeb vabalt, ei kisu).

6 TARNE KONTROLL VASTUVÕTMISEL

Toodete vastuvõtmine toimub kahes etapis.

Üleandmisel-vastuvõtmisel kontrollitavad parameetrid:

- nõuetekohaselt täidetud dokumentide olemasolu (saateleht);
- transpordi kahjustused;
- transpordipakenditele ja pakkekastidele kinnitatud markeerimissildi ja koguse vastavus dokumentidele (saateleht, arve);
- transpordipakenditele ja pakkekastidele kinnitatud markeerimissildi ja kauba vastavus (koodid, toote nimetus ja suurused).

Üleandmisel-vastuvõtmisel esinevate mittevastavuste korral ei toimu toodete vastuvõtmist.

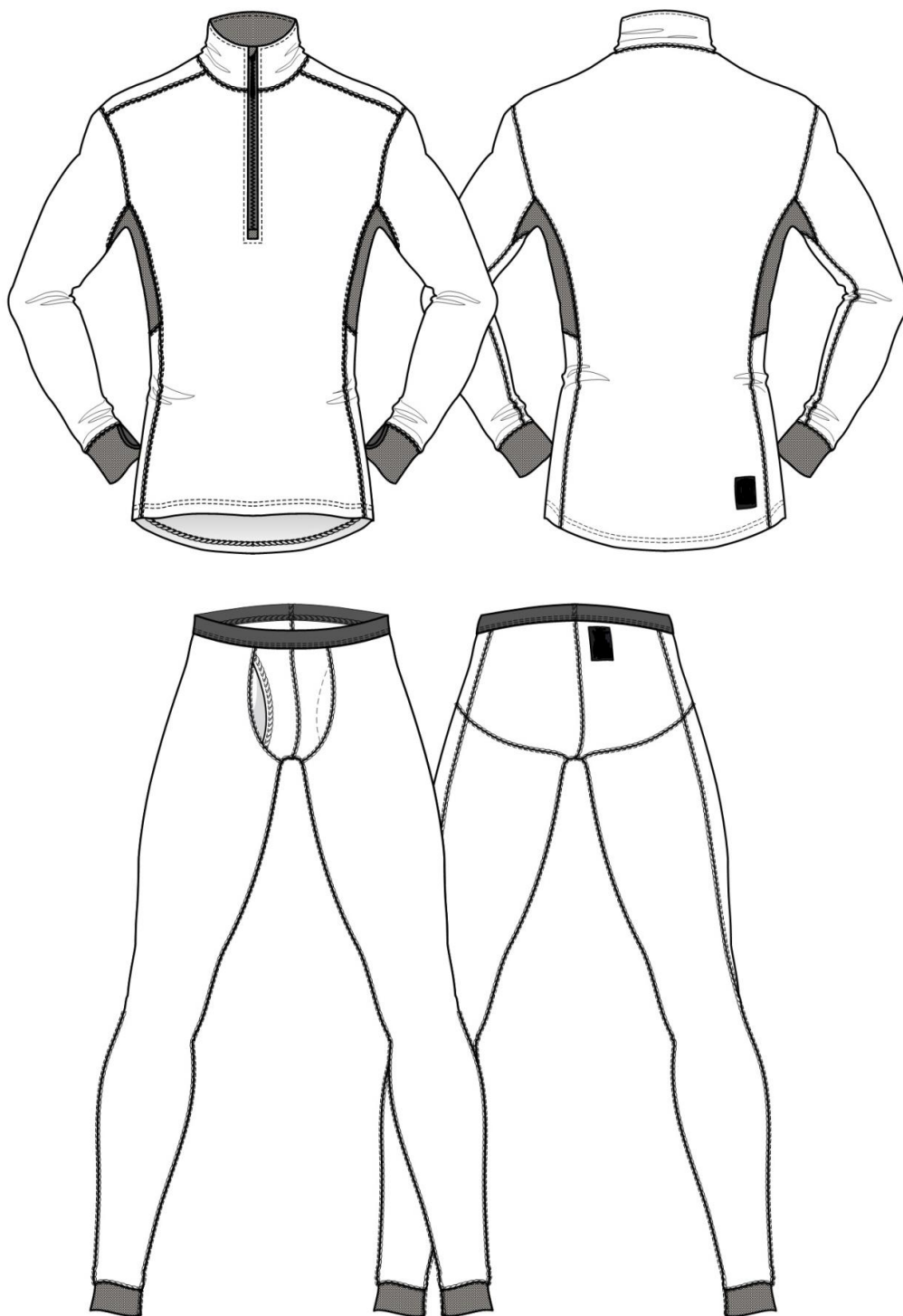
Kvaliteedilisel vastuvõtmisel koostatakse akt.

Toodete mõõtmine ja vastavuse kontrollimine toimub iga saabuva partii juhuslikult valitud pakenditest.

Kvaliteedi kontroll vastuvõtmisel läbiviidavate protseduuride loetelu:

- pakendite ja pakendamise vastavus hankedokumentatsioonile;
- toodete vastavus hankedokumentatsioonile;
- toodete vastavus tehnilisele kirjeldusele ja pakkumuses esitatud tootenäidisele.

7 SOOJA ALUSPESU JOONISED



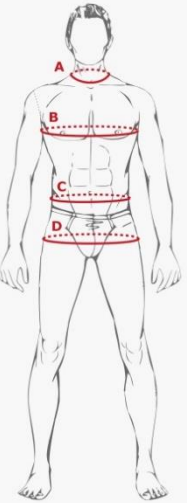
8 SOOJA ALUSPESU SÄRGI DETAILIDE JA LEKAALIDE LOETELU

Jrk nr	Lekaali nimi <i>Piece name</i>	Tükk	Paar	Materjali tüüp	acd kood	Kommentaar
1	PESUPL111	1	0	1	111	SELJAOSA
2	PESUPL121	1	0	1	121	ESIOSA
3	PESUPL131	0	1	1	131	ALUMINE KÜLJEOSA
4	PESUPL141	0	1	1	141	VARRUKAS
5	PESUPL151	1	0	1	151	KRAE PEALMINE POOL
6	PESUPL232	0	1	2	232	ÜLEMINE KÜLJEOSA
7	PESUPL252	1	0	2	252	KRAE SEESMINE POOL
8	PESUPL223	1	0	2	223	LUKUALUNE LIIST
9	PESUPL222	1	0	2	222	KATTERIIE
12	PESUPL224	1	0	2	224	LUKUOTSA GARAAZ
10	PESUPL342	0	1	3	342	MANSETT
11	PESUPL343	1	0	3	343	POIDLAAVA KANT
13	PESUPL422	1	0	4	422	KATTERIIDE TUGEVDUS
14	PESUPL423	1	0	4	423	LUKUALUSE LIISTU TUGEVDUS

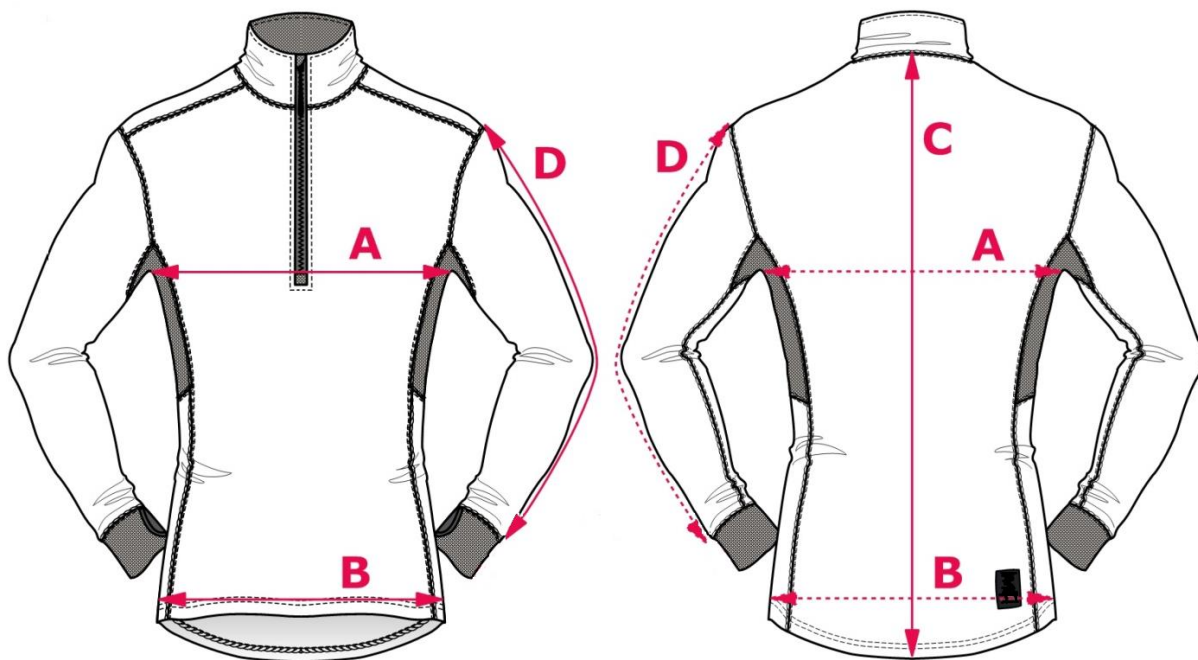
9 SOOJA ALUSPESU PÜKSTE DETAILIDE JA LEKAALIDE LOETELU:

Jrk nr	Lekaali nimi <i>Piece name</i>	Tükk	Paar	Materjali tüüp	acd kood	Kommentaar
1	PESPY111	0	1	1	111	TAGUMISE POOLE ALUMINE OSA
2	PESPY112	0	1	1	112	TAGUMISE POOLE YLEMINE OSA
3	PESPY121	0	1	1	121	EESMINE POOL
4	PESPY122	0	1	1	122	KINNISE PAREM POOL
5	PESPY123	0	1	1	123	KINNISE VASAK POOL
6	PESPY231	0	1	3	231	MANSETT

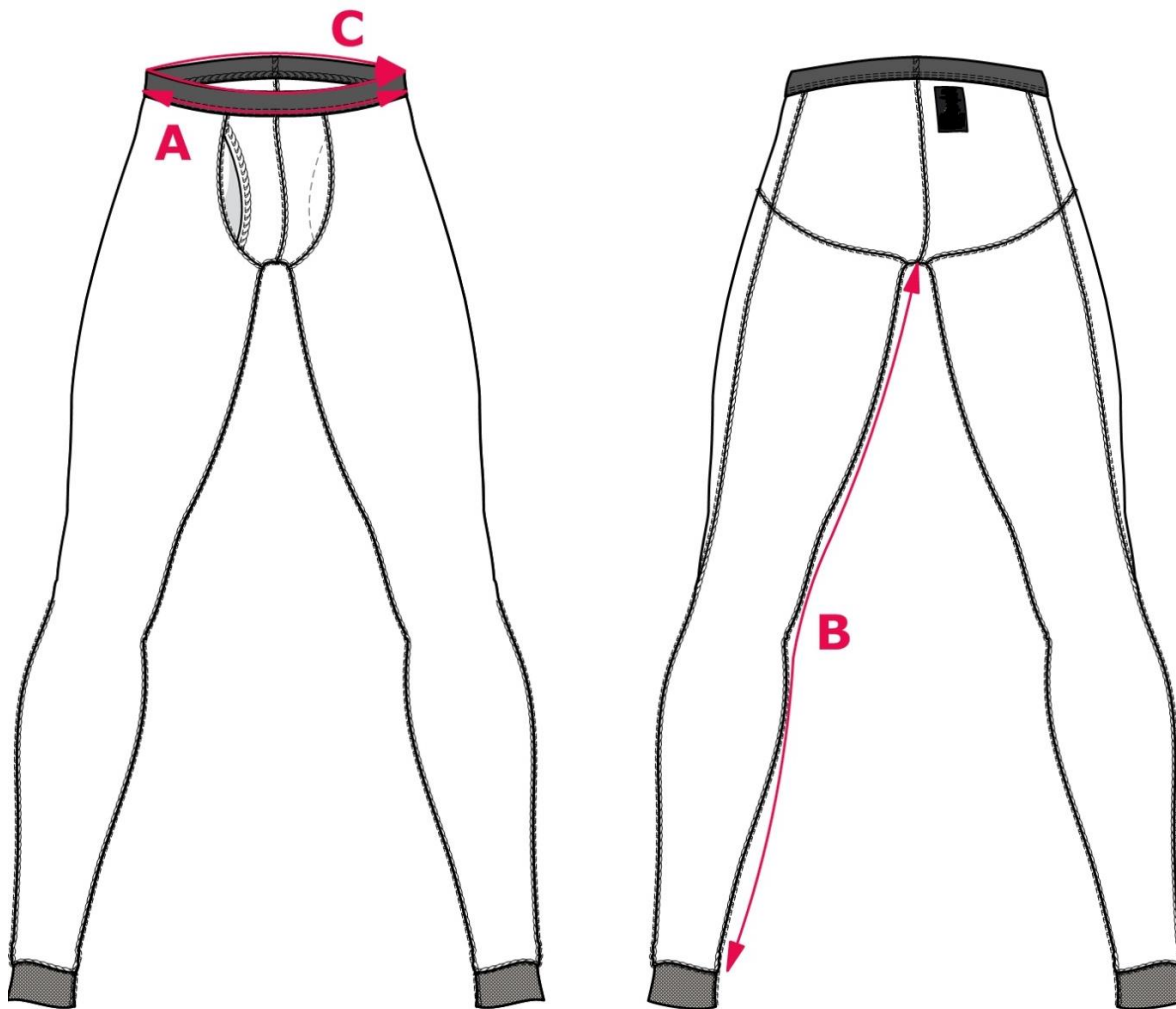
10 FIGUURI MÕÕTUDE TABEL:

	MÕÕDU NIMETUS	SUURUSTÄHISTUS											KASV		
		S		M		L		XL		2XL		3XL		I	II
		44	46	48	50	52	54	56	58	60	62	64	66		
Kaelaümberrõõt	38	39	40	41	42	43	44	45	46	47	48	49	170-184	185-199	
Rinnaümberrõõt	88	92	96	100	104	108	112	116	120	124	128	132			
Vööümberrõõt	73	78	83	88	93	98	103	108	113	118	123	128			
Puusaümberrõõt	92	96	100	104	108	112	116	120	124	128	132	136			

11 VALMISTOOTE MÕÕTMISKOHAD:



TÄHIS	MÕÖDU NIMETUS	MÕÕTMISE JUHIS
A	½ TOOTE LAIUS	Mõõta horisontaalselt suletud kinnisega käeaugukaare sügavuse tasemel
B	½ TOOTE LAIUS ALLÄÄRES	Mõõta horisontaalselt esiosa poolt allääre palistusõmbluse tasemel
C	SELJAPIKKUS	Mõõta mööda keskjooant krae ühendusõmblusest allääreni
D	VARRUKA PIKKUS	Mõõta käeaugukaare õmblusest varrukasuuni koos mansetiga, manseti laius 8 cm.



TÄHIS	MÕÖDU NIMETUS	MÕÕTMISE JUHIS
A	1/2 VÖÖMÕÕT	Mõõta mööda kummivärkli alumist serva
B	SAMMUÕMBLUSE PIKKUS	Mõõta mööda sammukõmblust istikuõmblosest mansetini
C	VÄRVLIKUMMI PIKKUS	Täismõõt. Mõõta kummipaela pikkus kummi alumisel serval

12 VALMISTOOTE MÕÖTUDE TABEL:

Sooja aluspesu särk										
tähis	Valmistoote mõõt	suurus		S	M	L	XL	2XL	3XL	Lubatud kõrvalekalle mõõtudest
				44-46	48-50	52-54	56-58	60-62	64-66	
		Rü	88-92	96-100	104-108	112-116	120-124	128-132		
		Pü	92-96	100-104	108-112	116-120	124-128	132-136		
KASV		VALMISTOOTE MÕÖDUD								
A	½ rinnaümberrõõtu	I - II	170-184 185-199	51,0	55,0	59,0	63,0	67,0	71,0	± 1,0 cm
B	½ toote laiust allääres	I - II	170-184 185-199	48,0	52,0	56,0	60,0	64,0	68,0	± 1,0 cm
C	seljapikkus	I	170-184	75,25	75,5	75,75	76	76,25	76,5	± 1,0 cm
		II	185-199	79,25	79,5	79,75	80	80,25	80,5	± 1,0 cm
D	varrukapikkus	I	170-184	64,0	64,5	65,0	65,5	66,0	66,5	± 1,5 cm
		II	185-199	69,0	69,5	70,0	70,5	71,0	71,5	± 1,5 cm

Sooja aluspesu püksid										
Tähis	Valmis- toote mõõt	suurus		S	M	L	XL	2XL	3XL	Lubatud kõrvalekalle mõõtudest
				44–46	48–50	52–54	56–58	60–62	64–66	
		Rü		88–92	96–100	104–108	112–116	120–124	128–132	
		Vü		73–78	83–88	93–98	103–108	113–118	123–128	
		KASV	VALMISTOOTE MÕÕDUD							
A	1/2 vöö ümber- mõõtu	I – II	170–184 185– 199	36,0	40,0	44,0	48,0	52,0	56,0	± 0,5 cm
B	sammu- pikkus	I	170–184	71,5	72,0	72,5	73,0	73,5	74,0	± 2,0 cm
		II	185–199	79,5	80,0	80,5	81,0	81,5	82,0	± 2,0 cm
C	Värvli kummi pikkus	I – II	170–184 185– 199	72,0	80,0	88,0	96,0	104,0	112,0	± 0,5 cm