

TPK Projekt OÜ

Töö nr 52124

Jaani kinnistu juurdepääs

Põhiprojekt

Riigitee nr 10 Risti-Virtsu-Kuivastu-Kuressaare tee km 61,460
Jaani, Hanila Küla, Lääneranna vald, Pärnu maakond

KOOSTAJA

TPK Projekt OÜ

Narva mnt 32-5, 10120 Tallinn

Telefon +372 52 28 311

MTR: EEP004706; EPE001531

E-post lauri@tpkprojekt.ee

Vastutav täitja: Lauri Künnapuu

Kutsetunnistus nr 177810

TELLIJA

Leonhard Weiss OÜ

E-post: H.Luik@leonhard-weiss.com

Telefon: +372 53402066

Tallinn 2024

Töö nr:	52124	Staadium: Põhiprojekt
Töö nimetus:	Jaani kinnistu juurdepääs	

Sisukord

1. Üldosa	3
1.1 Lähtematerjalid.....	4
1.2 Uuringud.....	4
2. Olemasoleva olukorra kirjeldus	4
2.1 Uuringu tulemuste kokkuvõte	4
2.1.1 Geodeesia	4
3. Projektlahendus	4
3.1 Plaanilahendus.....	4
3.2 Vertikaalplaneering	5
3.3 Katend	5
3.3.1 Katendid	5
3.3.2 Nõuded materjalidele	5
3.4 Liikluskorraldus- ja ohutusvahendid	6
3.5 Veeviimarid	6
3.6 Tehnovõrgud	6
3.7 Keskkonnakaitse ja maastikukujundustööd	6
3.7.1 Haljastus	6
3.7.2 Jäätmekava	7

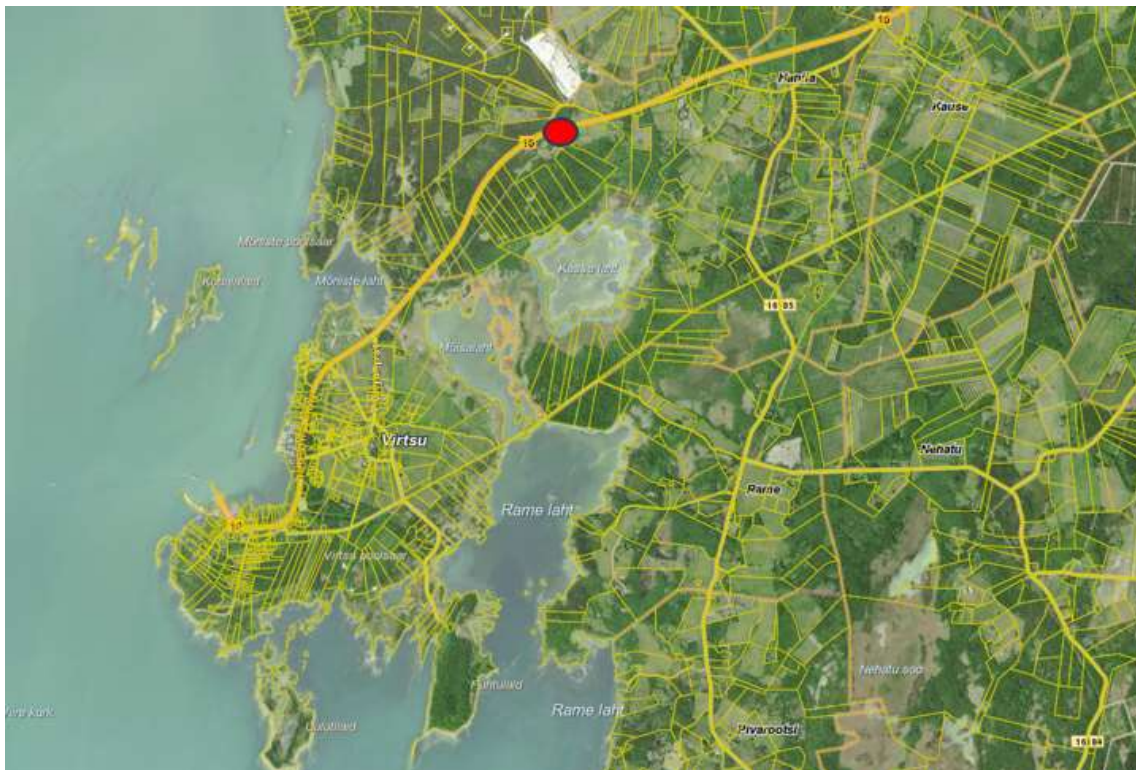
Töö nr:	52124	Staadium: Põhiprojekt
Töö nimetus:	Jaani kinnistu juurdepääs	

Joonised

Joonis	Nimetus	Möötkava
52124_PP_TL-4-01	Liikluskorraldus	1:500
52124_PP_TL-4-02	Asendiplaan	1:500
52124_PP_TL-4-03	Vertikaalplaneering	1:500
52124_PP_TL-6-01	Ristlõige	1:50

1. Üldosa

Objektide asukoht on näidatud alljärgneval joonisel.



Töö nr:	52124	Staadium: Põhiprojekt
Töö nimetus:	Jaani kinnistu juurdepääs	

1.1 Lähtematerjalid

Põhiprojekti koostamisel on lähtutud:

- Transpordiameti 18.06.2024 nr 7.1-1/24/10572-2 „Lääneranna vald Hanila küla Jaani kinnistu ristumiskoha ehitamise nõuded“.

Põhiprojekti koostamisel on arvestatud mh järgmiste õigusaktide, standardite ja juhenditega:

- majandus- ja taristuministri 09.01.2020. aasta määrus nr 2 „Tee ehitusprojektile esitatavad nõuded“;
- majandus- ja taristuministri 03.08.2015. aasta määrus nr 101 „Tee ehitamise kvaliteedi nõuded“ (edaspidi *kvaliteedinõuded*);
- majandus- ja taristuministri 05.08.2015. aasta määrus nr 106 „Tee projekteerimise normid“ (edaspidi *nõuded*);
- Transpordiameti mahasõidu tüüpjoonis 2
- Transpordiameti juhised „Ristmike vahekauguse ja nähtavusala määramine“

1.2 Uuringud

Nimetus	Valmistamise aeg	Töö number	Ettevõtte nimetus/koostaja
Geodeesia	Jaanuar 2023	G-24-15	Rae Geodeesia OÜ

2. Olemasoleva olukorra kirjeldus

2.1 Uuringu tulemuste kokkuvõte

2.1.1 Geodeesia

Geodeesia on koostatud Rae Geodeesia OÜ poolt 2023. aasta jaanuaris. Töö number G-24-15.

3. Projektlahendus

3.1 Plaanilahendus

Projektiga on ettenähtud rajada järgmised juurdepääs Jaani kinnistule riigitee nr 10 Risti-Virtsu-Kuivastu-Kuressaare tee km 61,460.

Projekteerimisel võetu aluseks Transpordiameti mahasõidu tüüpjoonis II. Võrreldes tüüpjoonisega on muudetud pöörderaadiuseid, kuna vajadus raadiuse $R=15\text{m}$ järgi puudub. Pöörderaadiuseks on projekteeritud $R=12\text{m}$.

Juurdepääsu laiuseks on projekteeritud 4,5 meetrit ning lisaks mõlemale poole 1,0 meetri laiused tugipeenrad. Juurdepääsu esimesed 18 meetrit on asfaltbetoonkate.

Töö nr:	52124	Staadium: Põhiprojekt
Töö nimetus:	Jaani kinnistu juurdepääs	

Projekteerimise käigus kontrolliti ka nähtavusi. Juurdepääsul valiti liituval teel liitumisnähtavuseks 15,0 meetrit. Peatee lubatud suurimaks sõidukiiruseks on teeregistri andmetel 90 km/h. Sellest tulenevalt valiti riigiteel peatee liitumisnähtavuseks 190 meetrit.

Kõik nähtavuskolmnurka jäävad takistused tuleb likvideerida.

3.2 Vertikaalplaneering

Juurdepääsu pikikalle esimese 10 meetri ulatuses on projekteeritud 2,0% riigiteest eemale. Edasi jätkub 5% kalle riigiteest eemale.

Põikkaldek on projekteeritud 1,0...2,5%.

Tugipeenarde põikkaldek on 4,0%.

3.3 Katend

3.3.1 Katendid

Käesolevas töös on kasutatud järgmiseid katendi konstruktsioone:

Asfaltbetoon kate

Katendi kiht	Kihi paksus
Tihe kuum asfaltbetoon AC 12 surf	h=4 cm
Kuum poorne asfaltbetoon AC 20 base	h=6 cm
Kiilutud paekillustik fr 32/63	h=20 cm
Liivalus	h=40 cm
Täitematerjal	

Kruuskate

Katendi kiht	Kihi paksus
Purustatud kruus	h=12 cm
Kiilutud paekillustik fr 32/63	h=20 cm
Liivalus	h=40 cm
Täitematerjal	

Tüüp: Haljasala

Katendi kiht	Kihi paksus
Murukülv	
Kasvupinnas	$h_{\min}=5-7\text{cm}$
Täitematerjal	

3.3.2 Nõuded materjalidele

Tee katendi ehitamisel kasutatavad materjalid peavad olema kooskõlas kehtivate õigusaktide, standardite ja juhenditega.

Töö nr:	52124	Staadium: Põhiprojekt
Töö nimetus:	Jaani kinnistu juurdepääs	

Tee alt tuleb eemaldada muld ja pehmed pinnased. Täitematerjalina kasutada Tm_105 ning liivalusena Tm_120, mille sõlekõver vastab Elastsete teekatendite projekteerimise juhise lisa 2 tabelile 3 ning osakesi tera suurusega alla 0,063mm on vähem kui 7%.

Kruuskattena tuleb kasutada purustatud kruusa majandus- ja taristuministri 03.08.2015. aasta määruses nr 101 „Tee ehitamise kvaliteedi nõuded“ lisa 10 segu nr 6. Purustatud kruusa purunemiskindlus vähemalt LA35 ning külmakindlus F4.

Killustikalustes kasutatav materjal peab vastama Transpordiameti juhendiga „Killustikust katendikihtide ehitamise juhend“ kehtestatud järgmistele nõuetele:

- Kiilutud paekillustik fr 32/63: AKÖL20<500

AC surf asfaltsegudes kasutatav materjal peab EVS 901-3 tabel 7 kehtestatud järgmisele nõuetele:

- Tihe kuum asfaltbetoon AC 12 surf: AKÖL20<900

AC base asfaltsegudes kasutatav materjal peab EVS 901-3 tabel 9 kehtestatud järgmisele nõuetele:

- Kuum poorne asfaltbetoon AC 20 base: AKÖL20<900

3.4 Liikluskorraldus- ja ohutusvahendid

Projektiga ei ole ettenähtud uusi liikluskorraldusvahendeid.

3.5 Veeviimarid

Projektiga ei ole ettenähtud uusi veeviimareid.

3.6 Tehnovõrgud

Projekteeritaval alal paiknevad Telia Eesti AS ja ELA SA sideehitised.

Sideehitised kaitsta tee all 750N poolitatava toruga (l=29m) vastavalt asendiplaanile. Side rajatiste kaitsmisel on lähtutud järgmistest normidest:

- EVS-HD 60364-4-41 Madalpingelised elektripaigaldised. Osa 4-41: Kaitseviisid.

3.7 Keskkonnakaitse ja maastikukujundustööd

Ehituse Töövõtja vastutab ehitusperioodil keskkonnakaitse eest ehitusplatsil ja sellega vahetult piirnevail aladel vastavalt seadustele ja nõuetele ning Tellija poolt esitatud juhistele.

3.7.1 Haljastus

Muruseeme peab olema varustatud sertifikaadiga. Seemne kulu on 2-2,5 kg/100 m² kohta. Seemneid tuleb säilitada kuivas ja valguse eest kaitstud kohas. Ehitustööde ajal vastutab

Töö nr:	52124	Staadium: Põhiprojekt
Töö nimetus:	Jaani kinnistu juurdepääs	

säilitatava ja rajatava haljastuse eest töövõtja. Rajatavat haljastust kasta korrapäraselt. Vajadusel teostada umbrohutõrjet.

Haljasalad rajada nõuetele vastavalt ettevalmistatud kasvupinnasele. Kasvupinnase projekteeritud paksus on 5...7 cm. Muru klass III.

Kohaliku objektilt saadava mulla nõuetele vastavust tõendatakse vajadusel täiendava mullaanalüüsiga. Kasvumuld peab olema taimekasvuks sobiv ega tohi sisaldada ohtlikke aineid üle piirmäära. Kasvumuld ei tohi sisaldada prahti, kive ega mitmeaastasi juurumbrohte.

Ehitustööde käigus rikutud või kahjustatud haljasalad tuleb taastada.

3.7.2 Jäätmekava

Tähelepanu tuleb pöörata ehitustöödel tekkivate jäätmete käitlusele. Ohtlikud jäätmed tuleb koguda muudest jäätmetest eraldi ning üle anda ohtlike jäätmete käitlemise litsentsi omavatele ettevõtetele. Ehitusjäätmete kogumine ja utiliseerimine on ehitaja kohustus.

Ehitus ja lammutusjäätmed tuleb üle anda vastavat jäätmeluba omavale ettevõttele veoks, taaskasutamiseks või ladestamiseks. Riigi Keskkonnaameti poolt väljastatud jäätmeluba ja/või registreerimisõiend on vajalik ehitus- ja lammutusjäätmete (va pinnase) eeltötluseks ja taaskasutamiseks täitematerjalina või ehitusmaterjalina jäätmetekke kohas.

Likvideeritavate puude ja võsa kändud juurida ja utiliseerida. Jäätmete utiliseerimise kohutus lasub ehitajal. Puitmaterjali likvideerimise kohustus on Töövõtjal, kui maaomanikuga ei ole teisiti kokku lepitud.