

TPK Projekt OÜ

Töö nr 6822

Sidevõrgu katete taastamine

Teed ja platsid

Põhiprojekt

Riigitee nr 21112 Käesla-Karla-Loona tee km 30,98

Kuusnõmme küla, Saaremaa vald, Saare maakond

KOOSTAJA

TPK Projekt OÜ

Narva mnt 32-5, 10120 Tallinn

Telefon +372 52 28 311

MTR: EEP004706; EPE001531

E-post lauri@tpkprojekt.ee

Vastutav täitja: Lauri Künnapuu

Kutsetunnistus nr 177810

TELLIJA

Hepta Group Energy OÜ

Mäealuse 2/1, Tallinn

E-post: hepta@hepta.ee

Telefon: +372 53426358

Tallinn 2022

Töö nr:	6822	Stadium: Põhiprojekt
Töö nimetus:	Sidevõrgu katete taastamine	

Sisukord

1. Üldosa	3
1.1 Lähtematerjalid	3
2. Projektlahendus	4
2.1 Plaanilahendus	4
2.2 Katend	4
2.2.1 Katendid	4
2.2.2 Nõuded materjalidele	4
2.3 Veeviimarid	4
2.4 Liikluskorraldus- ja ohutusvahendid	4
2.5 Keskkonnakaitse ja maastikukujundustööd	5
2.5.1 Haljastus	5
2.5.2 Jäätmekava	5

Töö nr:	6822	Stadium: Põhiprojekt
Töö nimetus:	Sidevõrgu katete taastamine	

Joonised

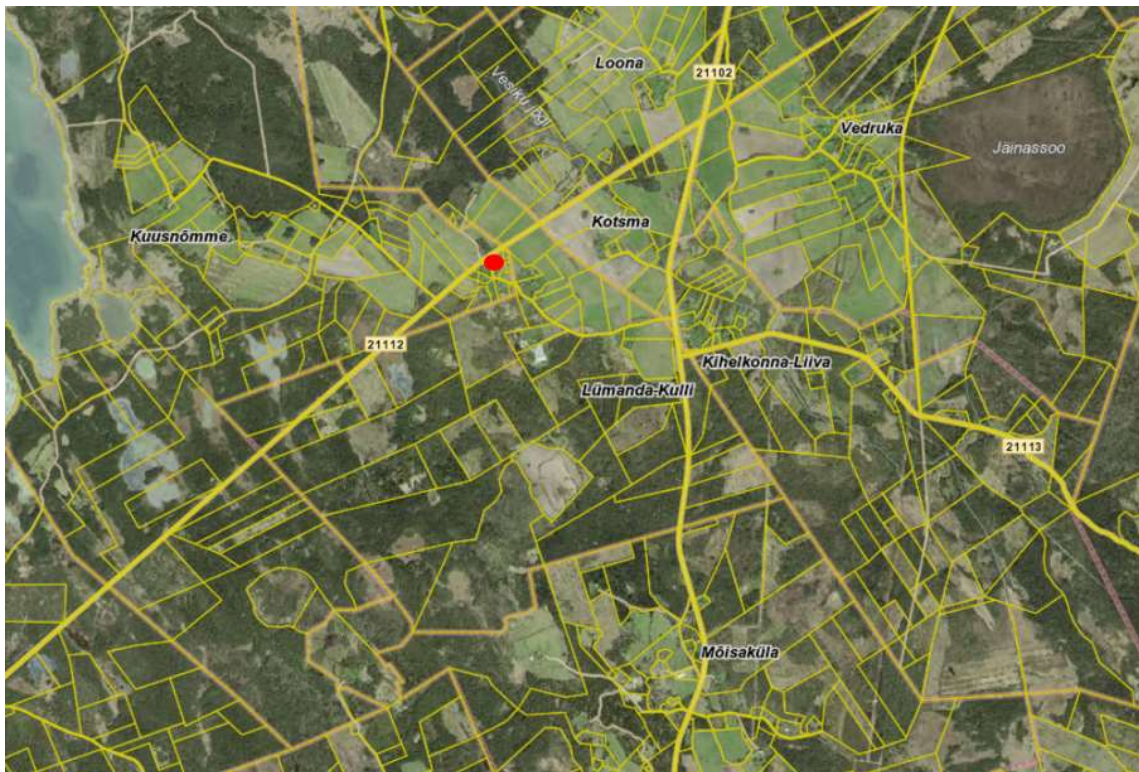
Joonis	Nimetus	Mõõtkava
6822_PP_TL-4-01	Katete taastamine	1:500

1. Üldosa

Objekti nimetus: Sidevõrgu katete taastamine

Objekti asukoht: Riigitee nr 21112 Käesla-Karla-Loonda tee km 30,98

Objekti asukoht on näidatud alljärgneval joonisel.



1.1 Lähtematerjalid

Põhiprojekti koostamisel on arvestatud mh järgmiste õigusaktide, standardite ja juhenditega:

- majandus- ja taristuministri 09.01.2020. aasta määrus nr 2 „Tee ehitusprojektile esitatavad nõuded“;
- majandus- ja taristuministri 03.08.2015. aasta määrus nr 101 „Tee ehitamise kvaliteedi nõuded“ (edaspidi *kvaliteedinõuded*);
- Transpordiameti juhhis „Tüüpkatendid väikese liiklussagedusega teedel“.

Töö nr:	6822	Stadium: Põhiprojekt
Töö nimetus:	Sidevõrgu katete taastamine	

2. Projektlahendus

2.1 Plaanilahendus

Projektiga on ettenähtud sidetrassi ehitamisel katete taastamine.

Riigitee nr 21112 Käesla-Karla-Loona tee km 30,98 on ettenähtud haljastuse, kruusatee ning kraavi taastamine.

2.2 Katend

2.2.1 Katendid

Käesolevas töös on kasutatud järgmiseid katendi konstruktsioone:

Kruusast katte taastamine

Katendi kiht	Kihi paksus
Purustatud kruus 0/16, TKN lisa 10 pos 5	h=12 cm
Purustatud kruus 0/32, TKN lisa 10 pos 6	h=20 cm
Liivast tagasitäide	
Paigalduskiht	

Haljasala taastamine

Katendi kiht	Kihi paksus
Murukülv	
Kasvupinnas	$h_{\min}=5\dots7\text{cm}$
Täitematerjal (vajadusel)	

2.2.2 Nõuded materjalidele

Tee katendi ehitamisel kasutatavad materjalid peavad olema kooskõlas kehtivate õigusaktide, standardite ja juhenditega.

Kasutatav täitematerjal peab vastama õigusaktidega kehtestatud nõuetele.

Purustatud kruusa purunemiskindlus vähemalt LA35 ning külmakindlus F4.

2.3 Veeviimarid

Projektiga on ettenähtud olemasoleva kraavi taastamine

2.4 Liikluskorraldus- ja ohutusvahendid

Projektiga ei ole ettenähtu uusi liikluskorraldus- ja ohutusvahendeid.

Töö nr:	6822	Stadium: Põhiprojekt
Töö nimetus:	Sidevõrgu katete taastamine	

2.5 Keskkonnakaitse ja maastikukujundustööd

Ehituse Töövõtja vastutab ehitusperioodil keskkonnakaitse eest ehitusplatsil ja sellega vahetult piirnevail aladel vastavalt seadustele ja nõuetele ning Tellija poolt esitatud juhistele.

2.5.1 Haljastus

Muruseeme peab olema varustatud sertifikaadiga. Seemne kulu on 2-2,5 kg/100 m² kohta. Seemneid tuleb säilitada kuivas ja valguse eest kaitstud kohas. Ehitustööde ajal vastutab säilitatava ja rajatava haljastuse eest töövõtja. Rajatavat haljastust kasta korrapäraselt. Vajadusel teostada umbrohutõrjet.

Haljasalad rajada nõuetele vastavalt ettevalmistatud kasvupinnasele. Kasvupinnase projekteeritud paksus on 5...7 cm. Muru klass III.

Kohaliku objektilt saadava mulla nõuetele vastavust tõendatakse vajadusel täiendava mullaanalüüsiga. Kasvumuld peab olema taimekasvuks sobiv ega tohi sisaldada ohtlikke aineid üle piirmäära. Kasvumuld ei tohi sisaldada prahti, kive ega mitmeaastasi juurumbrohte.

Ehitustööde käigus rikunud või kahjustatud haljasalad tuleb taastada.

2.5.2 Jäätmekava

Tähelepanu tuleb pöörata ehitustöödel tekkivate jäätmete käitlusele. Ohtlikud jäätmed tuleb koguda muudest jäätmetest eraldi ning üle anda ohtlike jäätmete käitlemise litsentsi omavatele ettevõtetele. Ehitusjäätmete kogumine ja utiliseerimine on ehitaja kohustus.

Ehitus ja lammutusjäätmed tuleb üle anda vastavat jäätmeluba omavale ettevõttele veoks, taaskasutamiseks või ladestamiseks. Riigi Keskkonnaameti poolt väljastatud jäätmeluba ja/või registreerimisõind on vajalik ehitus- ja lammutusjäätmete (va pinnase) eeltöötamiseks ja taaskasutamiseks täitematerjalina või ehitusmaterjalina jäätmetekke kohas.

Likvideeritavate puude ja võsa kändud juurida ja utiliseerida. Jäätmete utiliseerimise kohustus lasub ehitajal. Puitmaterjali likvideerimise kohustus on Töövõtjal, kui maaomanikuga ei ole teisiti kokku lepitud.