



NELJA VALLA KOGU

LEADER
EESTI



Euroopa Maaelu Arengu
Põllumajandusfond:
Euroopa investeeringud
maapiirkondadesse



MTÜ NELJA VALLA KOGU ÜHISSTRATEEGIA 2023–2027+

Kinnitatud üldkoosoleku otsusega 24.05.2023
ja muudatustega 04.06.2025
Kehtiv alates 1.01.2024

SISUKORD

SISUKORD	1
1. SISSEJUHATUS	2
2. TEGEVUSPIIRKONNA VÄLJAKUTSED JA ARENGUEELDUSED	3
3. STRATEEGIA.....	5
3.1 Visioon 2027+	6
3.2 Eesmärgid, mõõdikud ja meetmed.....	6
3.2.1 Kogukondade toetamine	6
3.2.2 Ettevõtluse arendamine	8
3.2.3 Piirkonna arendamine (ühisprojektide meede)	10
3.2.4 Sotsiaalse kaitse suurendamine (Euroopa Sotsiaalfond+ meede)	12
3.2.5 LEADER-koostöö (tegevusrühma meede)	14
3.3 Strateegia uuenduslikkus ja integreeritus.....	15
3.4 Seosed teiste arengudokumentidega.....	16
4. STRATEEGIA ELLUVIIMINE.....	20
4.1 Organisatsiooni juhtimine ja arendamine.....	20
4.2 Rahastamiskava	21
4.3 Rakenduskavad	22
4.4 Taotlemine	22
4.5 Taotluste hindamine	23
5. STRATEEGIA SEIRE	30
5.1 Seire korraldus	30
5.2 Strateegia muutmine	31
LISAD	32
Lisa 1. Tegevuspiirkonna analüüs.....	32
Lisa 2. Strateegia koostamise protsess	32

1. SISSEJUHATUS

MTÜ Nelja Valla Kogu (**NVK**) on Harku, Saku, Saue ja Kiili omavalitsusi, vabaühendusi ja ettevõtteid koondav avalikes huvides tegutsev organisatsioon. NVK on **LEADER-määruse**¹ mõistes kohalik tegevusrühm, mille piirkond on määratletud nelja omavalitsuse territooriumiga². NVK põhikirjaliseks eesmärgiks on kohaliku elu arendamine, maaelu ja külade säilimisele, taaselustamisele ja säästvate arengule kaasaaitamine, sealhulgas kohaliku ettevõtluse, teeninduse, hariduse, kultuuri, turisminduse ja tööhõive eelduste arendamine ning tegevuspiirkonna elanike heaolu suurendamine. 2022. a juuli seisuga oli NVK-l 47 liiget.

Tegevuspiirkond (623,6 km²) asub Harjumaa lääne-, edela- ja lõunaosas, piirnedes Tallinna linnaga. NVK tegevuspiirkonnas elas rahvastikuregistri andmetel 1. jaanuari 2022. a seisuga 47 463 inimest. Kümne aastaga on elanike arv kasvanud 9 tuhande inimese võrra.

LEADER-programmi vahendite kasutuselevõtuks perioodil 2023–2027 peavad kohalikud tegevusrühmad, mida Eestis on kokku 26, koostama strateegia. Strateegia peab tuginema piirkonna väljakutsetele ja arengueeldustele, võttes arvesse elanikkonna soove ja ootusi.

Samuti peab see **LEADER-põhimõtetest**³ ja sekkumise üldeesmärgist:

- Maapiirkondades atraktiivse elu- ja ettevõtluskeskkonna ning aktiivsete ja ühtehoidvate kohalike kogukondade terviklik arendamine

NVK strateegia on suunatud Euroopa Liidu ühise põllumajanduspoliitika strateegiakava 2023–2027 erieesmärgi nr 8 (**edendada tööhõivet, majanduskasvu, soolist võrdõiguslikkust, sealhulgas naiste osalemist põllumajanduses, sotsiaalset kaasatust ja kohaliku arengut maapiirkondades, sealhulgas ringbiomajandust ja säästvat metsamajandust**) saavutamisele.

Strateegia koostamist alustati piirkonna ettevõtjate, kolmanda sektori organisatsioonide esindajate, kohalike omavalitsuste ja teiste asjast huvitatud isikute koosloomes (**Lisa 2. Strateegia koostamise protsess**) 2022. a märtsis. Vajaliku sisendi saamiseks korraldati mitmesuguseid arutelusid ja koostati eraldiseisva dokumendina tegevuspiirkonna analüüs (**Lisa 1. Tegevuspiirkonna analüüs**).

NVK strateegia koosneb kolmest osast. Esimeses osas on välja toodud piirkonna strateegia – visioon, eesmärgid ja toetusmeetmed. Teine osa sisaldab strateegia elluviimise kirjeldust – rahastamiskava, taotlusvoorude ja hindamise korraldus, hindamiskriteeriumid. Kolmas osa keskendub seiresüsteemi kirjeldusele.

Koostajad avaldavad siirast tänu kõigile strateegia valmimisse panustajatele!

Strateegia jõustub 1.01.2024.

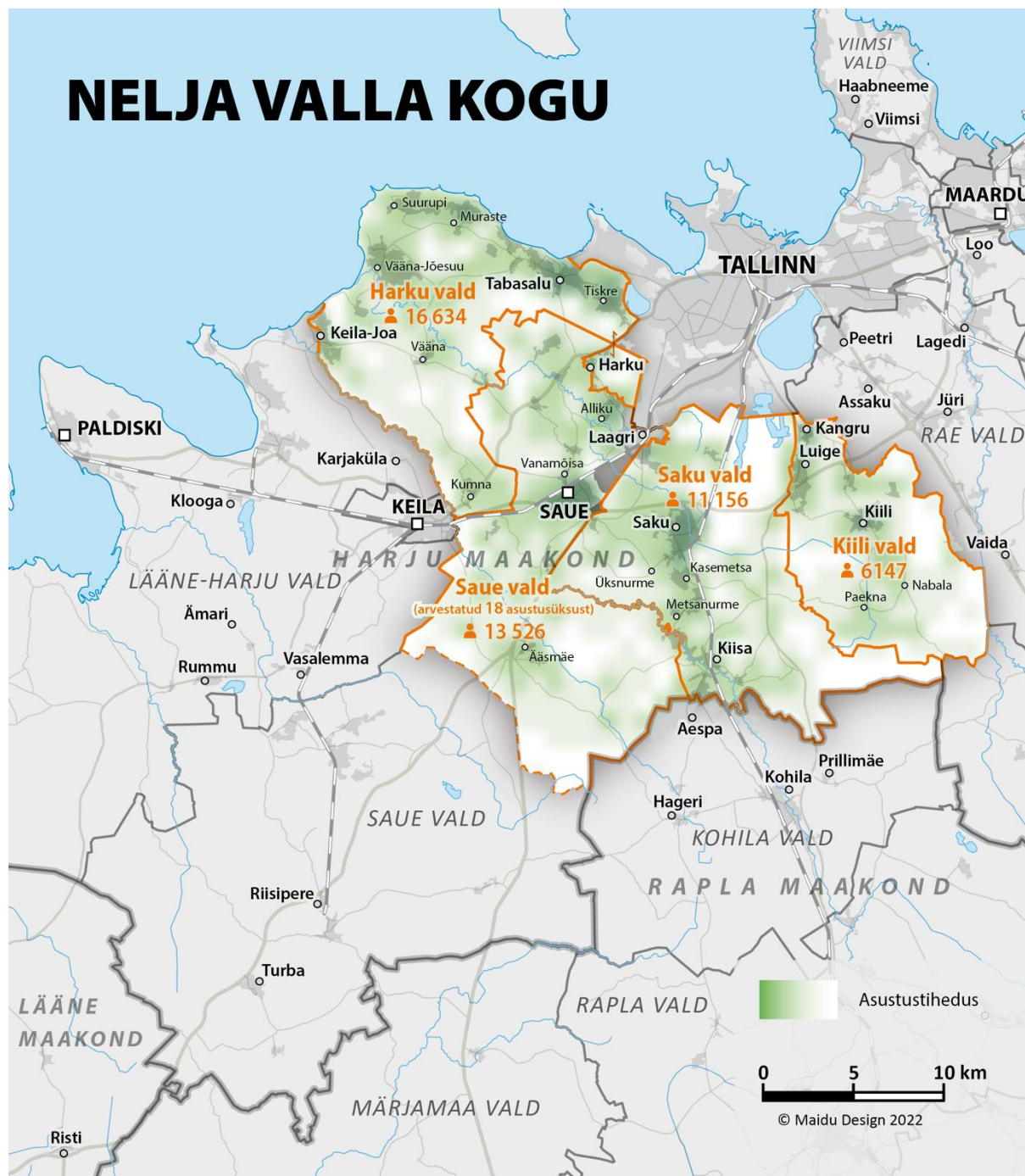
¹ <https://www.riigiteataja.ee/akt/103022022032> (külastatud 9.12.2022) **LEADER – Liaison Entre Actions de Développement de l'Économie Rurale** (seosed maamajandust arendavate tegevuste vahel).

² Saue vallast kuulub NVK tegevuspiirkonda 18 asustusüksust (2017. a haldusreformieelne Saue vald, v.a Laagri alevik, ja Saue linn).

³ **Põhimõtted:** 1) piirkonnapõhine lähenemine, 2) altpoolt tulev algatus, 3) avaliku ja erasektori partnerlus, 4) uuendusmeelsuse soosimine, 5) integreeritud ja mitut valdkonda hõlmav lähenemine, 6) võrgustikutöö soosimine, 7) koostöö edendamine

2. TEGEVUSPIIRKONNA VÄLJAKUTSED JA ARENGUEELDUSED

Tegevuspiirkond (623,6 km²) asub Harjumaa (4328 km²) lääne-, edela- ja lõunaosas, piirnedes Tallinna linnaga. Piirkond hõlmab nelja kohaliku omavalitsuse territooriumeid – Harku, Kiili, Saue ja Saku, sh Harku, Saku ja Kiili valda tervikuna, Saue valla endise Saue linna ja Saue valla ala (v.a Laagri alevik ning endise Kernu ja Nissi valla külad), moodustades Harjumaast 14,4% (Joonis 1).



Joonis 1. NVK tegevuspiirkonna kaart

Tegevuspiirkonna omavalitsustes elas rahvastikuregistri andmetel 1. jaanuari 2022. a seisuga 58 644 inimest, neist NVK tegevuspiirkonnas 47 463 inimest. Piirkonna territooriumi suurus on 623,6 km² ning keskmiseks asustustiheduseks on u 75 inimest km² kohta. Asustustihedus ületab Eesti keskmist kahe ja poole kordselt.

Piirkonna ühisteks nimetajateks on Vääna jõgi, mis saab alguse Paekna külast Kiili vallast, suubudes Lohusalu lahte Harku vallas, ja Tallinna linna lähedus. Viimasega kaasnevad piirkonna omavalitsustele sarnased probleemid ja võimalused. Ühisteks probleemideks on elanikkonna kiire juurdekasv ja sellest tulenev vajadus sotsiaalse taristu kiireks arendamiseks, samuti nõrgad kogukondlikud sidemed, sest reeglina on elanike puhul tegemist inimestega, kes on ühes kohas lühikest aega elanud.

Võimalused on samuti seotud pealinna lähedusega – nii avalikud kui erateenused on lühikese sõidu kaugusel. Samas on seetõttu ettevõtjatel vähe motivatsiooni arendada välja kohapealseid teenuseid. Need aspektid ilmnevad selgelt ka piirkonna tugevuste ja nõrkuste analüüsis.

Piirkonna peamised tugevused on:

- Elanikkond on kasvav ja üldiselt jõukas.
- Looduskeskkond on mitmekesine ja pakub palju tegevusvõimalusi.
- Omavalitsused on majanduslikult heal järjel – neil on võimekus teha investeeringuid
- Kogukonnad on olemas ja toimivad, olemas on vajalik taristu kogukondade tegevuseks.
- Tallinna linna lähedus tagab töökohtade ja teenuste kättesaadavuse.

Nõrkusteks on seevastu:

- Tallinna linna lähedus, mis ei motiveeri kohapealseid teenuseid arendama, arengust hoolimata tuntakse kohapealsetest teenustest puudust.
- Uusarenduste kogukondlik identiteet on nõrk; kogukondade eestvedajaid on vähe, ja neil puudub toetav tugisüsteem. Kogukondade valmisolek kriisideks on puudulik.
- Vaba aja veetmise võimalusi (sh huvitegevust) ei ole piisavalt.
- Ajaloolisi piirkondi pole piisavalt eksponeeritud.

Seega vajavad toetamist **kogukonnad** (investeeringud, vaba aja veetmise taristu, sidusus), **tark mikro- ja väikeettevõtlus** (teenused, lisandväärtus, piirkonna atraktiivsus) **kogukondade ja ettevõtete areng** (kogukondade eestvedajad, sektoriteülene ühis- ja arendustegevus) **kogukondade, sh ettevõtete teadmised ja oskused** (koostöö, võrgustumine, arendustegevus) ja **sotsiaalne sidusus**. Läbivate teemadena on olulised (**uuenduslikkus, koostöisus ja kestlikkus** (roheline).

Piirkonda mõjutavad ka välised tegurid (**võimalused ja ohud**), millest peamised on seotud uute trendide (**roheline mõtteviisi juurdumine ja tehnoloogia areng**), mitmesuguste kriiside (energia, julgeolek, majandus, tervis), elanike arvu kasvust tingitud survega taristule ja ressursidele ning kogukondliku sidususe vähenemisega.

3. STRATEEGIA

MTÜ Nelja Valla Kogu strateegia koostamisel on arvestatud LEADER-sekkumise üld- ja erieesmärgi, tegevuspiirkonna analüüsi, mitmete aruteluseminaride sisendit ning juhtrühma ettepanekuid, samuti on lähtutud teistest piirkonda puudutavatest riikliku ja kohaliku tasemega arengudokumentidest.

Strateegia koosneb **visioonist** (üldistav kirjeldus soovitud tulevikust), **eesmärkidest** (kirjeldus konkreetse valdkonna soovitud tulevikust), **tulemusnäitajatest** (eesmärkide saavutamist mõõtvad näitajad), **meetmetest** (eesmärgi saavutamiseks mõeldud tegevuste kogum)⁴ ning **väljundnäitajatest** (meetmete elluviimist mõõtvad ja eelistusi esile toovad⁵ näitajad).

Seejuures võib eesmärgi täitumist mõõta mitme näitajaga. Igale eesmärgile vastab aga üks konkreetne meede, millel omakorda võib olla mitu väljundnäitajat.

Nelja Valla Kogu strateegia sisaldab viite eesmärgi ja neile vastavaid meetmeid (**Tabel 1**). Üldjoontes järgib strateegia eelmise perioodi lähenemist, kuna sotsiaalmajanduslik olukord ja väljakutsed on sarnase iseloomuga. Erinevusena on kogukondade eesmärgi alla ühendatud nii investeeringud kui ühistegevused ning lisandunud on Euroopa Sotsiaalfond+ eesmärk.

Tabel 1. MTÜ Nelja Valla Kogu strateegia ülesehitus

Visioon			
Kogukondade toetamise eesmärk	Eesmärgi tulemusnäitajad	Kogukondade toetamise meede	Meetme väljundnäitajad
Ettevõtluse arendamise eesmärk	Eesmärgi tulemusnäitajad	Ettevõtluse arendamise meede	Meetme väljundnäitajad
Piirkonna turundamise eesmärk	EESMÄRGI tulemusnäitajad	Piirkonna turundamise meede	Meetme väljundnäitajad
Sotsiaalse kaitse eesmärk	Eesmärgi tulemusnäitajad	Sotsiaalse kaitse meede	Meetme väljundnäitajad
LEADER-koostöö eesmärk	Eesmärgi tulemusnäitajad	LEADER-koostöö meede	Meetme väljundnäitajad

⁴ LEADER-i kontekstis on tegevusteks taotlejate poolt esitatavad projektid.

⁵ Iseloomustavad, milliseid teemasid meetmete puhul oluliseks peetakse (kohalike ressursside väärindamine, noorte kaasamine jms) – soovitakse taotlusi, mis panustavad ühte või mitmesse väljundnäitajasse.

3.1 Visioon 2027+

Nelja Valla Kogu tegevuspiirkond on heakorrastatud, turvaline, nutikas, keskkonnahoidlik ja külalislahke elupaik.

3.2 Eesmärgid, mõõdikud ja meetmed

3.2.1 Kogukondade toetamine

Eesmärk nr 1: Piirkonnas on võimalusterohke ja turvaline elukeskkond

Tegevuspiirkond on eelmise strateegiaperioodi vältel jõudsalt arenenud, mida kinnitab ka ligikaudu veerandi võrra kasvanud noorepoolne elanikkond. Juurde on rajatud mitmeid elumupiirkondi, kaasnevat taristut ja avalikke teenuseid (lasteaiad, koolid jms). Tegevuspiirkonna omavalitsused on tulukad, olles võimelised suuremahulisteks investeeringuteks.

Teisalt on elanikkonna kasv olnud kiirem kogukondade arengust, mille kujunemine on pikaaegne protsess. Samuti pole hiljuti piirkonda kolinute vahel jõudnud tekkida püsivamaid sidemeid. Kuna elanikke on palju (enam kui 47 tuhat), on vaja rohkesti mitmesuguseid vaba aja veetmise võimalusi jms. Kõigega ei suuda omavalitsused toime tulla, samuti tunnetavad kogukonnad ise paremini, mida neil enim tarvis on. Seetõttu on otstarbekas toetada kogukondi vajalike investeeringute tegemisel.

Kiire arendustegevus on lisaks teatavatele puudujääkidele elukeskkonnas ja kogukondades toonud kaasa kartuse looduskeskkonna kahjustumise osas. Seetõttu on vajalik võimaldada kogukondadele looduskeskkonna seisundit parandavaid tegevusi.

Uue teemana on tõusetunud siseturvalisus ja kriisideks valmisolek. On loomulik, et riigil ja omavalitsustel on olemas vajalikud plaanid, kuid ka kogukonnad ise peavad suutma toime tulla.

Tabel 2. Eesmärgi nr 1 tulemusnäitajad

Mõõdik	Algtase 2023	Sihttase 2029	Allikas
Projektide elluviijate hinnang tulemustele	Ei ole mõõdetud	Elluviijad peavad projekte vajalikeks ja tulemuslikeks	Intervjuud projektide elluviijatega
Selliste tegevuste arv, mis aitavad kaasa keskkonnasäästlikkusele ning kliimamuutuste leevendamise ja nendega kohanemise eesmärkide saavutamisele maapiirkondades (R.27) ⁶	0	5	Projektide elluviijate tagasiside (kogutakse e-PRIA-s)

⁶ Siin ja edaspidi: R... viitab ühise põllumajanduspoliitika strateegiakava kohustuslikule seirenäitajale.

Nende maapiirkondade elanike osakaal, kes saavad kasu paremast juurdepääsust teenustele ja taristule ühise põllumajanduspoliitika toetuse kaudu (R.41) (kasusaajate arv)	o ⁷	20% (u 9 tuhat tegevuspiirkonna elanikku)	Projektide elluviijate tagasiside (kogutakse e-PRIA-s)
--	----------------	---	--

Tabel 3. Meede nr 1: kogukondade toetamine

Näitaja	Sisu
Meetme osakaal rahastusest	Hinnanguliselt 45%, täpne osakaal otsustatakse igal aastal rakenduskava kinnitamisel
Toetatavad tegevused⁸	<ul style="list-style-type: none"> ■ Investeeringud avalikku ruumi ning avalikuks kasutuseks mõeldud ehitistesse, rajatistesse, taristusse, sisustusse ja seadmetesse, sh keskkonnasäästlikesse lahendustesse ■ Investeeringuga seotud järelevalvetegevused ■ Investeeringut ette valmistavad tegevused, kui investeering viiakse ellu sama projekti raames ja ettevalmistava tegevuse maht ei ületa 10% projekti kogumaksumusest ■ Investeeringud looduskeskkonna säilitamiseks ja parandamiseks ■ Kohapealsete vaba aja veetmise võimaluste (huviringid, sporditegevus jms) loomine või arendamine (investeeringud põhivarasse ja väikevahenditesse) ■ Siseturvalisuse tõstmine, sh kogukondade kriisideks valmisoleku tagamine (investeeringud)
Mittetoetatavad tegevused⁹	<ul style="list-style-type: none"> ■ Investeeringut ette valmistavad tegevused, kui need viiakse ellu eraldiseisva projektina ■ Kinnistu ost ■ Vabatahtliku töö arvestamine omafinantseeringuna ■ Projektijuhtimine
Toetuse saajad	Nelja Valla Kogu tegevuspiirkonnas tegutsevad: <ul style="list-style-type: none"> ■ Kolmanda sektori organisatsioonid ■ Omavalitsused
Nõuded toetuse saajale	<ul style="list-style-type: none"> ■ Tegevus tuleb ellu viia Nelja Valla Kogu tegevuspiirkonnas või peab see olema suunatud piirkonna hüvanguks ■ Investeeringu puhul tuleb taotluses täiendavalt põhjendada selle kestlikkust, kui toetuse summa ületab 10 000 eurot¹⁰
Toetussummad (EUR)	<ul style="list-style-type: none"> ■ Minimaalne: 3000

⁷ Mõõtmist alustatakse käesoleva strateegia elluviimisega ehk hinnatakse konkreetse strateegia mõju elanikkonnale.

⁸ Lubatud on ka kasutatud seadmete soetamine.

⁹ **Läbivalt kõikide meetmete puhul:** mittetoetatavad on ka kõik meetme määruuses loetletud mitteabikõlblikud tegevused.

¹⁰ Kestlikkust tuleb põhjendada iga projekti puhul, kuid suuremahulisemate korral on tarvis olla detailsem. Vaja ei ole koostada eraldiseisvat dokumenti, vaid käsitleda teemasid (kasutajad, tulud, kulud, sotsiaalmajanduslik mõju jms) taotluses.

	<ul style="list-style-type: none"> ■ Maksimaalne: 200 000 (iga aastase rakenduskva kinnitamisel on õigus vastava aasta maksimaalset toetussummat muuta)
Toetuse määr	<ul style="list-style-type: none"> ■ Kuni 90%
Väljundnäitajad	<ul style="list-style-type: none"> ■ Uute vaba aja veetmise võimaluste arv ■ Täiendatud vaba aja veetmise võimaluste arv ■ Keskkonnasäästlike lahenduste arv ■ Turvalisust tõstvate projektide arv ■ Looduskeskkonda parandavate projektide arv ■ Looduskeskkonnale ligipääsu parandavate projektide arv

3.2.2 Ettevõtluse arendamine

Eesmärk nr 2: Piirkonnas on tark mikro- ja väikeettevõtlus ning vajalikud teenused

Asulate kasvamisega on kaasnenud ka seal osutatavate teenuste hulk. See on omakorda vähendanud vajadust iga kord pealinna sõita. Samas ei ole teenuseid siiski veel piisavalt, seda eriti Tallinnast kaugemale jäävates asulates. Seetõttu on sarnaselt eelmisele perioodile vajalik toetada teenuste arendamist esmajoones peamistes Tallinnast väljaspool asuvates tõmbekeskustes.

Tallinnasse on koondunud suur osa Eesti teadlastest ja tippettevõtetest. Seega on pealinna lähedus hea võimalus kasutada sealset oskusteavet. Samuti on kättesaadavad kõik peamised ekspordikanalid. Seetõttu on mõttekas toetada lisaks kohapealsete teenuste arendamisele ka tarka ettevõtlust, mis piirkonnale lisandväärtust tooks. Fookuses on mikro- ja väikeettevõtlus, kellel vajaliku arenguhüppe sooritamiseks ressursse napib.

Piirkonna tugevuseks on mitmekesine ja kaunis loodus. Leidub metsi, rabasid, mereranda jpm. Samuti on piirkonnas turismiobjekte, mille potentsiaal on rakendamata. Teisalt on läheduses (Tallinnas) olemas suur hulk potentsiaalseid külastajaid. Seega on piirkonna jaoks tegemist kasutamata võimalusega. Toetamist vajavad mitmed turismi-, sh pärandkultuuri objektid.

Tabel 4. Eesmärgi nr 2 tulemusnäitajad

Mõõdik	Algtase 2023	Sihttase 2029	Allikas
Toetust saanud ettevõtete müügitulu kasv ¹¹	0 ¹²	20%	Äriregister
Toetust saanud ettevõtete lisandväärtuse kasv töötaja kohta ¹³	0	20%	Äriregister
Selliste tegevuste arv, mis aitavad kaasa keskkonnasäästlikkusele ning kliimamuutuste leevendamise ja nendega kohanemise eesmärkide saavutamisele maapiirkondades (R.27)	0	3	Projektide elluvijate tagasiside (kogutakse e-PRIA-s)
Ühise põllumajanduspoliitika (ÜPP) projektides toetatud uued töökohad (R.37)	0	3	Projektide elluvijate tagasiside (kogutakse e-PRIA-s)
ÜPP toetusel arendatud maapiirkondade ettevõtete, sealhulgas biomajanduse ettevõtete arv (R.39)	0	15	Projektide elluvijate tagasiside (kogutakse e-PRIA-s)

Tabel 5. Meede nr 2: ettevõtluse arendamine

Näitaja	Sisu
Meetme osakaal rahastusest	Hinnanguliselt 30%, täpne osakaal otsustatakse igal aastal rakenduskava kinnitamisel
Toetatavad tegevused	<ul style="list-style-type: none"> ■ Investeeringud põhivarasse (taristusse, hoonetesse, seadmetesse, tarkvarasse jms), sh keskkonnasäästlikesse lahendustesse kohapealsete toodete ning teenuste loomiseks või arendamiseks ja mikrotootmise edendamiseks ■ Investeeringud turismiobjektidesse (taristu, hooned, rajatised jms), sh kultuuri- ja ajaloopärandi taastamine, objektidele ligipääsetavuse tagamine ■ Investeeringuga seotud järelevalvetegevused ■ Investeeringut ette valmistavad tegevused, kui investeering viiakse ellu sama projekti raames ja ettevalmistava tegevuse maht ei ületa 10% projekti kogumaksumusest
Mittetoetatavad tegevused	<ul style="list-style-type: none"> ■ Investeeringut ette valmistavad tegevused, kui need viiakse ellu eraldiseisva projektina ■ Kinnistu ost ■ Projektijuhtimine ■ Vabatahtliku töö arvestamine omafinantseeringuna
Toetuse saajad	Nelja Valla Kogu tegevuspiirkonnas tegutsevad: <ul style="list-style-type: none"> ■ FIE-d

¹¹ Taotlemise aasta ja projekti elluviimisele järgneva aasta võrdlusena.

¹² Algtase on 0, kuna mõõdetakse toetuse ergutavat mõju toetuse saajale.

¹³ Taotlemise aasta ja projekti elluviimisele järgneva aasta võrdlusena.

	<ul style="list-style-type: none"> ■ Mikro- ja väikeettevõtted¹⁴ ■ Kolmanda sektori organisatsioonid, kui nende tegevus on suunatud ettevõtlusele (näiteks ettevõtete liidud) <p>Toetust ei saa taotleda meetme määruks loetletud välistatud tegevusaladele</p>
Nõuded toetuse saajale	<ul style="list-style-type: none"> ■ Tegevus tuleb ellu viia Nelja Valla Kogu tegevuspiirkonnas ■ Investeeringu puhul tuleb taotluses täiendavalt kirjeldada äriplaani, kui toetuse summa ületab 10 000 eurot¹⁵
Toetussummad (EUR)¹⁶	<ul style="list-style-type: none"> ■ Minimaalne: 3000 ■ Maksimaalne: 75 000 (iga aastase rakenduskva kinnitamisel on õigus vastava aasta maksimaalset toetussummat muuta)
Toetuse määr	<ul style="list-style-type: none"> ■ Kuni 60%
Väljundnäitajad	<ul style="list-style-type: none"> ■ Uute töökohtade arv ■ Uuenduslike projektide arv ■ Uute või arendatud teenuste arv ■ Uute või arendatud toodete arv ■ Keskkonnasäästlike lahenduste arv

3.2.3 Piirkonna arendamine (ühisprojektide meede)

Eesmärk nr 3: Piirkonnas on järjepidevalt arenevad kogukonnad ja ettevõtted

Tegevuspiirkonnas leidub aktiivseid kogukondi, kes panustavad järjepidevalt elukeskkonna arendamisse. Samas on tegemist hästi kiiresti kasvava elanikkonnaga piirkonnaga, kus uutel elanikel puudub kohaliku kogukonnaga seos. Samuti on nõrkusena välja toodud, et kogukondade eestvedajaid on siiski vähevõitu. Seetõttu on vajalik panustada kogukondade arendamisse, sh uute elanike kaasamisse ja aktivistide järelkasvu loomisse.

Samuti vajab toetamist ettevõtete arendustegevus. Lisaks investeeringutele on tarvis toetada ka muid tegevusi, nagu näiteks turundus.

Et piirkonnas oleks tervikuna hea elada, on tarvis kompleksset lähenemist – toetada ettevõtete ja kogukondade investeeringuid, aga ka mitmesuguseid ühis- ja arendustegevusi.

¹⁴ **Mikroettevõtte** – ettevõtte, mis annab tööd kuni 10 inimesele ning mille käibe või bilansi maht ei ületa 2 miljonit eurot. **Väikeettevõtte** – ettevõtte, mis annab tööd kuni 50 inimesele ning mille käibe või bilansi maht ei ületa 10 miljonit eurot (https://single-market-economy.ec.europa.eu/smes/sme-definition_en).

¹⁵ Taotluses, mitte eraldi dokumendina (visioon, kliendid, müügitulu prognoos, turundus, tasuvus jms).

¹⁶ Toetus võib olla vähese tähtsusega abi.

Tabel 6. Eesmärgi nr 3 tulemusnäitajad

Mõõdik	Algtase	Sihttase	Allikas
ÜPP toetusel arendatud maapiirkondade ettevõtete, sealhulgas biomajanduse ettevõtete arv (R.39)	0	3	Projektide elluvijate tagasiside (kogutakse e-PRIA-s)
Toetatud sotsiaalse kaasamise projektidega hõlmatud isikute arv R.42)	0	300	Projektide elluvijate tagasiside (e-PRIA)

Tabel 7. Meede nr 3: piirkonna arendamine

Näitaja	Sisu
Meetme osakaal rahastusest	Hinnanguliselt 15%, täpne osakaal otsustatakse igal aastal rakenduskava kinnitamisel
Toetatavad tegevused	<p>Kogukondadele suunatud:</p> <ul style="list-style-type: none"> ■ Elanikkonna teadmiste ja oskuste tõstmine (koolitused, seminarid, õppereisid jms) ■ Võrgustike loomine ■ Kogukonna eestvedajate järelkasvu loomine ■ Immateriaalse pärandi säilitamine (meedia, materjalid, sündmused) ■ Sündmuste korraldamine ■ Projektijuhtimine <p>Ettevõtetele suunatud</p> <ul style="list-style-type: none"> ■ Teenuste ja toodete arendamine ■ Koolitustegevus ■ Turundus ■ Sündmuste korraldamine ■ õppereisid
Mittetoetatavad tegevused	<ul style="list-style-type: none"> ■ Investeeringud ■ Kinnistu ost ■ Vabatahtliku töö arvestamine omafinantseeringuna ■ Projektijuhtimine ettevõtetest taotlejate puhul
Toetuse saajad	<p>Nelja Valla Kogu tegevuspiirkonnas tegutsevad:</p> <ul style="list-style-type: none"> ■ Kolmanda sektori organisatsioonid, sh kohalik tegevusrühm ■ FIE-d ■ Mikro- ja väikeettevõtted
Nõuded toetuse saajale	<ul style="list-style-type: none"> ■ Tegevus tuleb ellu viia Nelja Valla Kodu tegevuspiirkonnas või peab tegevus olema suunatud tegevuspiirkonna hüvanguks ■ Projekti, mille põhisisuks on turundus, koosseisus tuleb esitada turundusplaani¹⁷

¹⁷ Taotluses, mitte eraldiseisva dokumendina (sihtgrupid, kanalid, tegevused, oodatavad tulemused, mõõdikud jms)

Toetussummad (EUR)	<ul style="list-style-type: none"> ■ Minimaalne: 3000 ■ Maksimaalne: 50 000 (iga aastase rakenduskva kinnitamisel on õigus vastava aasta maksimaalset toetussummat muuta)
Toetuse määrad	<ul style="list-style-type: none"> ■ Kuni 90% kasumit mittetaotlevate projektide puhul ■ Kuni 60% ettevõtlusele suunatud projektide puhul
Väljundnäitajad	<ul style="list-style-type: none"> ■ Kaasatud organisatsioonide arv ■ Võrgustike arv ■ Noortealgatuste arv ■ Sündmuste arv ■ Sündmustel osalejate arv ■ Turundusprojektide arv ■ Teenuste ja toodete arendusprojektide arv

NB! Meetmest saab tegevusi ellu viia ainult ühisprojektina. Ühisprojekt on projekt, mis viiakse ellu 1–2-aastase tegevuskava alusel vähemalt kahe juriidilise isiku või füüsilisest isikust ettevõtja poolt, kellest vähemalt üks ei ole kohalik tegevusrühm.

3.2.4 Sotsiaalse kaitse suurendamine (Euroopa Sotsiaalfond+ meede)

Eesmärk nr 4: Piirkond on sotsiaalselt sidus

Piirkonna elanikkond on enamjaolt noorepoolne ja hea sissetulekuga. Vanemaeline (65+) rahvastik moodustab elanikkonnast ligikaudu 10–13%, mis on märkimisväärselt riigi keskmisest väiksem. Seetõttu on sotsiaalsete probleemide suunitlus Eesti teiste piirkondadega võrreldes mõnevõrra teistsugusem (näiteks rohkem sõltuvushäireid).

Samas on selge, et ka Nelja Valla Kogu tegevuspiirkonnas leidub neid, kes erinevatel põhjustel on kogukonna tegevustest eemale jäänud. Nendeks võivad olla üksijäänud eakad, omastehooldajad, erivajadustega või sõltuvusprobleemidega inimesed. Terve ja tervikliku kogukonna huvides on vajalik nad üles leida ja taas kogukonda kaasata. Selleks sobivad mitmesugused rohujuure tasandi lahendused, mida siinse meetme raames on kavas toetada.

Meetmega adresseeritakse mõlemat sekkumise eesmärki:

- Pikaajalise hoolduse teenuste kättesaadavuse ja kvaliteedi parandamine ning hoolduskoormuse leevendamine
- Inimväärikuse tagamine ning sotsiaalse kaasatuse suurendamine

Tabel 8. Eesmärgi nr 4 tulemusnäitajad

Mõõdik	Algtase 2023	Sihttase 2029	Allikas
Toetatud sotsiaalse kaasamise projektidega hõlmatud isikute arv	0	750	Projektide elluvijate tagasiside
Projektide arv	0	61 ¹⁸	Taotlused

Tabel 9. Meede nr 4: sotsiaalse kaitse suurendamine

Näitaja	Sisu
Meetme osakaal rahastusest	Rahastamine toimub eraldiseisvast allikast: Euroopa Sotsiaalfond+
Toetatavad tegevused	<ul style="list-style-type: none"> ■ Projektijuhtimine, v.a juhul, kui tegevuse elluvijaks on kohalik omavalitsus ■ Ekspertide kaasamine ■ Sihtgrupi ja tegevuse läbiviija transport ■ Sündmuste korraldamine ■ Toimetulekut säilitavad ja/või parandavad tegevused täisealiste sihtgruppide¹⁹ (teavitus- ja ennetustegevus, intervallhoiu pakkumine, psühholoogiline nõustamine, omastehoolajate nõustamine ja toetamine jne) ■ Ühiskonnagruppide sotsiaalse kaasatuse suurendamine ■ Valdkondlikud koolitused ja valdkonnas tegutsevate inimeste võrgustike loomine ■ Haridus-, sotsiaal-, tervishoiuvaldkonna ja kogukondlike teenuste integreerimine ■ Tegevuse elluviimiseks vajalike väikevahendite (seade vms, mida ei arvata organisatsiooni põhivara hulka ja mis ei ületa 15% tegevuse eelarvest) soetamine
Mittetoetatavad tegevused	<ul style="list-style-type: none"> ■ Investeeringud
Toetuse saajad	<ul style="list-style-type: none"> ■ Toetuse saaja on kohalik tegevusrühm: MTÜ Nelja Valla Kogu, kes korraldab tegevuste elluviimiseks minikonkurse
Nõuded toetuse saajale	<ul style="list-style-type: none"> ■ Tegevuse elluvijaja võib olla tegevuspiirkonnas tegutsev kohaliku omavalitsuse üksus, vabaühendus või mikro- ja väikeettevõtte ning kohalik tegevusrühm ■ Ei rahastata tegevusi, mis on seaduse järgi kohaliku omavalitsuse või Töötukassa ülesandeks või mida on võimalik mõnest muust allikast finantseerida
Toetussummad (EUR)	<ul style="list-style-type: none"> ■ Minimaalne: 1000 ■ Maksimaalne: 6029
Toetuse määr	100%
Väljundnäitajad	<ul style="list-style-type: none"> • Tegevustes osalejate arv

¹⁸ NVK tegevuspiirkonnale Euroopa Sotsiaalfond+ ja riikliku kaasfinantseeringu summa on u 367 tuhat eurot. Arvestades, et ühe projekti maksimaalne suurus saab olla u 6000 eurot, on võimalik läbi viia u 61 projekti.

¹⁹ Täisealiseks loetakse isikut alates 16. eluaastast.

	<ul style="list-style-type: none"> • Tegevuste elluviijate arv
Hindamiskriteeriumid	Rakendatakse erinevaid kriteeriume võrreldes teiste meetmetega, vt ptk 3.5

3.2.5 LEADER-koostöö (tegevusrühma meede)

Eesmärk nr 5: Piirkonnas on vajalikud teadmised ja oskused elu edendavate projektide elluviimiseks

Koostööprojektid on olulised parimate praktikate tutvustamiseks piirkonnas. Samuti aitavad need kaasa kokku lepitud oluliste teemade adresseerimisele.

Suurendamaks potentsiaalsete taotlejate algatusvõimet, jõudmaks uute sihtgruppideni ja varustamaks neid vajalike teadmiste ning oskustega, on tarvis ellu viia keskselt koordineeritud projekte.

Otstarbekas ei ole tegeleda väga paljude erinevate teemadega, kuna see killustab ressursid ja tähelepanu. Perioodil 2024–2027+ kavas keskenduda järgmistele²⁰:

- Loode- ja Põhja-Eesti ning Nelja Valla Kogu tegevuspiirkonna turundamine koostöös teiste LEADER tegevusrühmade ja partneritega.
- Ettevõtete ja kogukondade, seejuures esmajoones noorte kaasamine ning võimestamine
- Keskkonnateadlikkuse tõstmine
- Kriisideks valmisoleku tõstmine
- Arukate külade ja kogukondade kontseptsiooni rakendamine

Tabel 10. Eesmärgi nr 5 tulemusnäitajad

Mõõdik	Algtase	Sihttase	Allikas
Projektide tegevustes osalejate rahulolu	Ei ole mõõdetud	Vähemalt 80% vastanutest on rahul	Uuring projektides osalenute hulgas

Tabel 11. Meede nr 5: LEADER-koostöö

Näitaja	Sisu
Meetme osakaal rahastusest	Hinnanguliselt 10%, täpne osakaal otsustatakse igal aastal rakenduskava kinnitamisel
Toetatavad tegevused	<ul style="list-style-type: none"> ■ Koolitused ■ Õppereisid ■ Turundus ■ Ekspertide kaasamine

²⁰ Läbi arutatud ka peamiste partneritega: Lääne-Harju Koostöökogu, Ida-Harju Koostöökogu ja Põhja-Harju Koostöökogu.

	<ul style="list-style-type: none"> ■ Projektijuhtimine
Mittetoetatavad tegevused	<ul style="list-style-type: none"> ■ Investeeringud ■ Vabatahtliku töö arvestamine omafinantseeringuna
Toetuse saajad	<ul style="list-style-type: none"> ■ Toetuse saaja on kohalik tegevusgrupp: MTÜ Nelja Valla Kogu
Nõuded toetuse saajale	<ul style="list-style-type: none"> ■ Tegevus tuleb ellu viia Nelja Valla Kogu tegevuspiirkonnas või peab see olema suunatud piirkonna hüvanguks ■ Koostööprojekti peab heaks kiitma tegevusrühma üldkoosolek
Toetussummad (EUR)	<ul style="list-style-type: none"> ■ Otsustatakse üldkoosoleku poolt
Toetuse määr	<ul style="list-style-type: none"> ■ Kuni 90%
Väljundnäitajad	<ul style="list-style-type: none"> ■ Kaasatud Eesti-siseste organisatsioonide arv ■ Kaasatud rahvusvaheliste organisatsioonide arv

3.3 Strateegia uuenduslikkus ja integreeritus

NVK strateegia perioodiks 2023–2027 jätkab üldjoontes eelmise perioodi lähenemisega, kuna väljakutsed on jätkuvalt sarnased. Samuti on eelmine strateegia ennast õigustanud. Niisiis on ka käesoleva strateegiaga kaetud valdkonnad, mis on vajalikud maaelu edendamiseks.

Strateegias on eesmärgistatud viis teemat, mis on suunatud kahe peamise valdkonna (elukeskkond ja ettevõtlus) arendamiseks. Seejuures on arvestatud, et elukeskkond koosneb lisaks füüsilistele objektidele ka kogukondade olemasolust ja elanike ühistevgevusest. Sama kehtib ettevõtluse puhul – vajadus pole toetada mitte ainult investeeringuid põhivarasse, vaid ka muid tegevusi, nagu näiteks turundus. Selleks on loodud integreeritud ühisprojekti meede, millest toetatakse nii kogukondade kui ka ettevõtete arendustegevusi.

Uue valdkonnana on lisandunud sotsiaalteemad. Toetatakse sotsiaalse kaasatuse suurendamist ja hoolduskoormuse vähendamist vastavalt ühtekuuluvuspoliitika rakenduskava eesmärgile. Seejuures võivad tegevuste elluviijaiks olla kõik sektorid.

Täpsemalt on ka määratletud LEADER-koostöö teemavaldkonnad, et need toetaksid just soovitud valdkondlike eesmärkide saavutamist, ja võimestaksid potentsiaalseid taotlejaid. Sel viisil suurendatakse nende suutlikkust koostada taotlusi, mis parimal võimalikul viisil vastaksid strateegia eesmärkidele.

Toetusmeetmed on välja töötatud LEADER-lähenemise printsiibile „integreeritud ja mitut valdkonda hõlmavad meetmed“.

Nn horisontaalsete teemade (uuenduslikkus, koostöisus ja kestlikkus (roheline) paremaks esiletoomiseks arvestatakse neid taotluste hindamisel. Taotlused, mis panustavad ühe või enama horisontaalse teema edendamisse, saavad hindamisel rohkem punkte. Uuenduslikkust adresseerib täiendavalt ettevõtlusmeetmest toetatav tegevus „ettevõtete arendustegevus, sh teenuste ja tootearendus, teadus- ja arendustegevus, koolitused“. Sel viisil julgustatakse ettevõtjatest taotlejaid pöörama rohkem tähelepanu uute lahenduste väljatöötamisele, mitte pelgalt põhivara (asendus)investeeringutele.

Taotlejate lihtsuse huvides on siiski konkreetsed meetmed adresseeritud konkreetsetele sihtgruppidele. Nii saavad kogukondade meetmest toetust vabaühendused ja omavalitsused ning ettevõtlusmeetmest ettevõtted, v.a arendusmeede, mis on suunatud kõikidele sihtgruppidele. Sel viisil on tagatud toetuste sihistus, aga ka omavaheline integreeritus.

3.4 Seosed teiste arengudokumentidega

NVK strateegia koostamisel on arvesse võetud mitmeid hierarhiliselt kõrgema tasandi (riik, maakond, kohalik omavalitsus) arengudokumente (Tabel 12). Kuigi riikliku tasandi arengudokumente on rohkesti, on siinkohal välja toodud neli peamist: 1) strateegia „Eesti 2035“ kui riigi peamine strateegiline alus, 2) ühise põllumajanduspoliitika strateegiakava, mis on LEADER-meetme aluseks, 3) ühtekuuluvuspoliitika fondide rakenduskava, mis on sotsiaalvaldkonna eesmärgi aluseks ja 4) Heaolu arengukava 2023–2030 (eelnõu), mis sätestab sihid sotsiaalvaldkonnas. Eeldus on, et nimetatud dokumendid on juba arvesse võtnud teiste valdkondade püüdlusi ja poliitikaid. Seega kooskõla nendega kindlustab vastuolude puudumise ka muude dokumentidega.

Regionaalsel tasandil on välja toodud sidusus maakonna arengustrateegiaga, kohalikul omavalitsuste dokumentidega.

Tabel 12. Nelja Valla Kogu strateegia seosed teiste arengudokumentidega

Arengu-dokument	Eesmärk	Nelja Valla Kogu strateegia seos
Strateegia „Eesti 2035“²¹	Strateegilised sihid: <ol style="list-style-type: none"> 1. Arukas, tegus ja tervist hoidev inimene 2. Avatud, hooliv ja koostöömeelne ühiskond 3. Tugev, uuendusmeelne ja vastutustundlik majandus 4. Kõigi vajadusi arvestav, turvaline ja kvaliteetne elukeskkond 5. Uuendusmeelne, usaldusväärne ja inimesekeskne riigivalitsemine 	NVK strateegia panustab otseselt sihtide 1–3 saavutamisse. Määratletud on eesmärgid, mis panustavad heasse elukeskkonda, tarka mikro- ja väikeettevõtlusesse ning vajalikesse teenustesse.
Euroopa Liidu ühise põllumajandus-poliitika strateegiakava 2023–2027²²	Erieesmärk nr 8: <ul style="list-style-type: none"> ■ Edendada tööhõivet, majanduskasvu, soolist võrdõiguslikkust, sealhulgas naiste osalemist põllumajanduses, sotsiaalset kaasatust ja kohalikku arengut maapiirkondades, sealhulgas 	NVK strateegia panustab kõikidesse aspektidesse: <ul style="list-style-type: none"> ■ Eesmärgid on tervikuna suunatud sekkumise üldesmärgi saavutamisse – toetatakse elukeskkonda edendavaid projekte, panustatakse ettevõtluskeskkonna arengusse

²¹ <https://valitsus.ee/strateegia-eesti-2035-arengukavad-ja-planeering/strateegia> (külastatud 7.12.2022)

²² <https://www.agri.ee/euroopa-liidu-uhise-pollumajanduspoliitika-strateegiakava-2023-2027> (külastatud 7.12.2022)

	<p>ringbiomajandust ja säästvat metsamajandust</p> <p>LEADER-sekkumise üldeesmärk:</p> <ul style="list-style-type: none"> ■ Maapiirkondades atraktiivse elu- ja ettevõtluskeskkonna ning aktiivsete ja ütehoidvate kohalike kogukondade terviklik arendamine <p>Erieesmärgid:</p> <ul style="list-style-type: none"> ■ Ettevõtluse arendamine, eelkõige uute tasuvate töökohtade ja/või innovaatiliste lahenduste kaudu ■ Kohalike kogukondade, elanike ning noorte tulevikuliidrite võimestamine ■ Teenuste kättesaadavuse parandamine, sh läbi kogukonnateenuse arendamise ■ Keskkonna- ja kliimasõbralike (sh bio- ja ringmajandust propageerivate) lahenduste välja töötamine ja rakendamine ■ Maaelu positiivse kuvandi säilitamine ja propageerimine, sh arukate külade edendamine 	<p>(nii otseselt toetuste kui kaudselt ühisprojektidega) ja võimestatakse kohalikke kogukondi.</p> <p>Täpsemalt:</p> <ul style="list-style-type: none"> ■ Ettevõtluse arendamiseks on välja töötatud ettevõtlusmeede, innovaatilisus on üks hindamiskriteeriumitest ■ Kogukondade võimestamine on osa elukeskkonna meetmest, samuti on LEADER-koostöö suunatud olulises osas just erinevate gruppide kaasamisele ja nende võimekuse tõstmisele ■ Teenuste kättesaadavus on adresseeritud ettevõtlusmeetmes, kus muuhulgas toetatakse vajalike teenuste arendamist ■ „Rohelisuus“ on läbiva printsiibina arvestatud hindamiskriteeriumites ■ Kuvandi loomisele on otseselt suunatud LEADER-koostöö prioriteet Looide-Eesti turundamine koostöös Lääne-Harju Koostöökoguga
<p>Ühtekuuluvus- poliitika fondide rakenduskava perioodiks 2021–2027²³</p>	<p>Erieesmärk k:</p> <ul style="list-style-type: none"> ■ Parandada võrdset ja õigeaegset juurdepääsu kvaliteetsetele, kestlikele ja taskukohastele teenustele, sealhulgas teenustele, millega parandatakse eluaseme ja isikukeskse hoolduse, sealhulgas tervishoiu kättesaadavust; ajakohastada sotsiaalkaitseüsteeme, sealhulgas parandada juurdepääsu sotsiaalkaitsele, pöörates erilist tähelepanu lastele ja ebasoodsas olukorras olevatele rühmadele; parandada tervishoiusüsteemide ja pikaajalise hoolduse teenuste kättesaadavust (sealhulgas puuetega inimeste jaoks), tõhusust ja vastupanuvõimet <p>Sekkumise eesmärgid:</p> <ul style="list-style-type: none"> ■ Pikaajalise hoolduse teenuste kättesaadavuse ja kvaliteedi parandamine ning hoolduskoormuse leevendamine ■ Inimväärikuse tagamine ning sotsiaalse kaasatuse suurendamine 	<p>Erieesmärgi sekkumise eesmärkide saavutamiseks on NVK strateegias määratletud eesmärk (sotsiaalse kaitse suurendamine) ja välja töötatud toetusmeede, mis on otseselt suunatud sotsiaalvaldkonna edendamisele, sh teenuste kättesaadavuse parandamisele ja sotsiaalse kaasatuse suurendamisele.</p>

²³ <https://pilv.rtk.ee/s/j6HZp9QFAjJM7a3> (külastatud 7.12.2022)

Heaolu arengukava 2023–2030 (eelnõu)²⁴	Arengukavas on sätestatud alaeesmärgid, millest kaks on seotud sotsiaalvaldkonna meetmega: <ul style="list-style-type: none"> ■ Nr 3: vanemaealised on ühiskonnas sotsiaalselt kaasatud, neile on tagatud võrdsed võimalused ning nad on majanduslikult hästi toimetulevad ■ Nr 4: Eesti sotsiaalhoolekande korraldus toetab inimeste heaolu ja sotsiaalse turvatunde kasvu ■ Nr 5: Eestis on naistel ja meestel kõigis ühiskonnaelu valdkondades võrdsed õigused, kohustused, võimalused ja vastutus ning vähemusrühmadele on tagatud võrdsed võimalused eneseteostuseks ja ühiskonnaelus osalemiseks 	Eesmärkide saavutamisele kaasa aitamiseks on strateegias määratletud sotsiaalse kaitse suurendamise meede, mis adresseerib kõiki.
Harju maakonna arengu-strateegia 2040+ (eelnõu 25.10.2022)²⁵	Visioon 2040+: <ul style="list-style-type: none"> ■ Harju maakond on Põhja-Euroopa targa majanduse süda, siin on suurepärane elukeskkond, kestlik taristu ning kiired ja mugavad ühendused kogu maailmaga. Strateegilised eesmärgid: <ul style="list-style-type: none"> ■ Harju maakond on rahvusvaheliselt hinnatud uue majanduse ja innovatsiooni keskus, mille suurim väärtus on siinsed inimesed ja kogukonnad. ■ Harju maakonnas on Läänemere regiooni parim elukeskkond – turvaline, roheline, kestlik ning kaasaegsete töökohtade ja teenustega. ■ Harju maakonnas on jätkusuutlik ja tasakaalustatud maakasutus, kestlik taristu ning kiired ja keskkonnasäästlikud ühendused nii maakonna siseselt, ülejäänud Eestiga kui ka välisriikidega. 	NVK strateegiat võib käsitleda kohaliku tasandi instrumendina, mis keskendub elukeskkonnale, kogukondadele ja ettevõtlusele, samuti sotsiaalsele kaasatusele. Välja töötatud toetusmeetmed aitavad saavutada maakonna tasandi eesmärgi. <p>Keskendutakse nendele teemadele, mida ka maakonna strateegia tegevussuundades on LEADER-tegevusrühmade ülesandena käsitletud.</p>
Kiili valla arengukava 2023–2030²⁶	Valla visioon 2030 kõlab järgmiselt: <ul style="list-style-type: none"> ■ Kiili on Eesti kõige korrashoitum vald. Olles tihedalt lõimunud pealinnapiirkonda, on siin säilinud maalähedane puhas ja turvaline elukeskkond. Kogukonnad on ühtehoidvad ja aktiivsed. Valla asumid on heakorrastatud ja teistele Eesti piirkondadele eeskujuks. Avalikud teenused on hästi korraldatud ja hõlpsalt kättesaadavad. Ettevõtluskeskkond vastab elanike ja ettevõtjate ootustele. 	Sarnaselt maakonnastrateegia elluviimise toetamisele aitab NVK strateegia kaasa omavalitsuste arengupüüdluste saavutamisele kõige madalamal, kohaliku kogukonna tasandil.

²⁴ <https://www.sm.ee/heaolu-arengukava-2023-2030#vabariigi-valitsuse-> (külastatud 6.02.2023)

²⁵ <https://www.hol.ee/706> (külastatud 7.12.2022)

²⁶ <https://www.riigiteataja.ee/akt/423092022040> (külastatud 8.12.2022)

<p>Saue valla arengukava 2022–2035²⁷</p>	<p>Visioon aastaks 2035:</p> <ul style="list-style-type: none"> ■ Küla elab, maa toidab, linn toetab – meie ühendame. <p>Saue vallas on kõik eluks vajalik olemas. Vallas on tugevad maapiirkonnad, kus on tagatud baasteenused ning millel on oma identiteet ja eripära. Saue linna ja Laagri aleviku teljel on kaasaegne linnaline keskkond, kuhu on koondunud spetsialiseeritud teenused, ning mille elukeskkond on mõnusalt aedlinnaline. Raudteearsetes kasvupiirkondades on kaasaegne taristu, mis toetab elanike arvu suurenemist kestlikul moel.</p>	
<p>Harku valla arengukava aastani 2037²⁸</p>	<p>Valla visioon 2037 kõlab järgmiselt:</p> <ul style="list-style-type: none"> ■ Harku vald on Eesti omavalitsuste lipulaev. Valda arendatakse vastutustundlikult ja Eesti kui terviku huve silmas pidades, siinsed algatused rikastavad ka teisi piirkondi. Eeskujulikud avalikud teenused on korraldatud läbimõeldult ja elanike soove ning vajadusi arvestades. Ettevõtjad teavad, et nad on Harku vallas oodatud, seda näitab nende mitmekesisus ja soov valla arengusse panustada. Elu- ja looduskeskkond on roheline ja sõbralik, õigustades täiel määral <i>sloganit</i> „Elu kui puhkus“. 	
<p>Saku valla arengukava 2035+²⁹</p>	<p>Valla visioon 2035+ kõlab järgmiselt:</p> <ul style="list-style-type: none"> ■ Saku vald pakub Eesti parimat pealinnalähedast töö- ja elupaika. Saku vald on suurepärase looduskeskkonnaga järjepidevalt ja tasakaalustatult arenev ja vallaelanikke kaasav omavalitsus. Valda on rajatud uusi maanteid, kergliiklusteid ja loodusradasid, mis tagavad elanike vajadusi rahuldava bussiliikluse, igapäevase liiklemise, sportimise ja puhkamise võimalused. Saku alevikust on kujunenud hästi planeeritud väikelinlik vallakeskus koos heal tasemel haridusvõrgustikuga ning pidevalt areneva äri- ja teenuskeskusega. Kiisa alevik koos Kurtnaga on kujunenud valla lõuna piirkonna keskuseks. Külades on välja arendatud inimsõbralik avalik ruum. 	

²⁷ <https://sauevald.ee/arengukavad> (külastatud 7.12.2022)

²⁸ https://www.riigiteataja.ee/akt/4090/4202/2011/HarkuVVK_2018_m13_Lisa1.pdf# (külastatud 8.12.2022)

²⁹ <https://www.riigiteataja.ee/akt/429102022053> (külastatud 8.12.2022)

4. STRATEEGIA ELLUVIIMINE

NVK strateegia elluviimise põhiinstrumendiks on toetusmeetmed, mis on välja toodud peatükis **1.2 Eesmärgid, mõõdikud ja meetmed**.

Strateegia elluviimine hõlmab:

- Organisatsiooni juhtimist ja arendamist – strateegia elluviimise tagamine, sh taotlusvoorude korraldamine ja LEADER-koostöö meetme elluviimine
- Taotluste menetlemine ja hindamine
- Teavitamine – potentsiaalsete taotlejate informeerimine pakutavatest meetmetest ja nende võimestamine
- Strateegia elluviimise seiret – tulemuslikkuse hindamine ja vajadusel korrektuuride tegemine

4.1 Organisatsiooni juhtimine ja arendamine

NVK juhtimisorganisatsiooni on täpsemalt kirjeldatud tegevuspiirkonna analüüsis (**Lisa 1. Tegevuspiirkonna analüüs**).

NVK kõrgeimaks organiks on üldkoosolek, igapäevast tegevust korraldab valitav juhatus. Igapäevase töö eest vastutab tegevmeeskond, kes kinnitatakse ametisse juhatus poolt. Tegevmeeskonna tööülesanded kinnitab juhatus eraldi, kuna strateegia elluviimise käigus võib tekkida vajadus palgata täiendavaid inimesi ja/või muuta olemasolevate kohustusi.

Strateegia elluviimiseks tuleb tegevmeeskonnal täita vähemalt järgmised ülesannete blokid:

- Strateegia meetmete elluviimine vastavalt eelarvele ja rakenduskavale, sh
 - Taotlejate nõustamine ja toetuse saajate abistamine projektide elluviimisel
 - Taotluste tehniline kontroll
 - Koostöötegevuste elluviimine, sh koostööprojektide juhtimine
- Seire korraldamine
- Teabe jagamine valdkonna teiste rahastusallikate kohta
- Teavitusürituste korraldamine
- PRIA-ga seonduvate tegevuste elluviimine
- Tegevusrühma (finants)juhtimine ja raamatupidamine
- Kohalike võrgustike arendamine

Taotlusi hindab hindamiskomisjon, mis määratakse juhatus poolt. Komisjoni töökord kinnitatakse eraldi dokumendina.

Organisatsiooni võimekuse arendamine toimub peaaesjalikult LEADER-koostöö meetme kaudu. Algatatakse ja osaletakse projektides, mis vastavad meetmes (**LEADER-koostöö**) kokku lepitud fookusteemadele.

4.2 Rahastamiskava

Strateegia elluviimise rahastamine toimub peamiselt kahest allikast – LEADER-programmi ja Euroopa Sotsiaalfond+ vahendid. Omafinantseeringu tagamiseks kogutakse liikmemakse. NVK võib lisaks osaleda ka muudest allikatest rahastatud projektides, kui need aitavad kaasa strateegia elluviimisele.

Eelarve maht määratakse kindlaks maaeluministri ja sotsiaalkaitseministri määrustega. Eelarvest vähemalt 75% jagatakse välja toetustena, kuni 25% on kavandatud strateegia rakendamiseks (büroo ülalpidamiskulud, palgad jms).

Tabel 13. NVK eelarve jagunemine

	Meede	Toetussumma jagunemine	Toetusmäärad	Toetussummad
Toetused (75%)	Kogukondade toetamine	45% (ligikaudu 715 tuhat eurot)	90%	<ul style="list-style-type: none"> ■ Minimaalne: 5 000 ■ Maksimaalne: 200 000
	Ettevõtluse arendamine	30% (ligikaudu 475 tuhat eurot)	<ul style="list-style-type: none"> ■ 60% 	<ul style="list-style-type: none"> ■ Minimaalne 5 000 ■ Maksimaalne: 75 000
	Piirkonna arendamine (ühisprojektide meede)	15% (ligikaudu 240 tuhat eurot)	<ul style="list-style-type: none"> ■ 90% kasumit mittetaotlevate projektide puhul ■ 60% ettevõtlusele suunatud projektide puhul 	<ul style="list-style-type: none"> ■ Minimaalne: 5 000 ■ Maksimaalne: 50 000
	Sotsiaalse kaitse suurendamine (ESF+ meede)	Rahastatakse ESF+ vahenditest (ligikaudu 370 tuhat eurot)	100%	<ul style="list-style-type: none"> ■ Minimaalne: 1000 ■ Maksimaalne: määruses sätestatud miniprojekti maksimaalne maksumus
	LEADER-koostöö (tegevusrühma meede)	10% (ligikaudu 160 tuhat eurot)	90%	Otsustab üldkoosolek
Tegevus- ja elavdamiskulud (25%)	Tegevusrühma kulud	Ligikaudu 490 tuhat eurot	100%	-
	Eelarve kokku	2 451 280		
	sh EAFRD toetus	2 083 511		
	sh ESF+ toetus	367 769		

LEADER-meetmete rahastamise täpne osakaal ja summa meetmete kaupa täpsustatakse iga-aastase rakenduskava kinnitamisega.

Toetuste eelarve planeeritud jagunemine aastate lõikes on järgmine:

2023	2024	2025	2026	2027	2028	2029
Üleminekuperiood	40%	40%	20%	Kasutamata osa	Üleminekuperiood	Üleminekuperiood

4.3 Rakenduskavad

Strateegia elluviimine toimub iga-aastaste rakenduskavade kaudu, mille koostab tegevmeeskond ja kinnitab üldkoosolek. Rakenduskavas määratletakse tegevusrühma eelarvelised vahendid aastaks, sh toetussummade jagunemine meetmete lõikes. Samuti võib rakenduskavaga sätestada teatud kitsendusi – näiteks vähendada meetmete maksimaalse toetussumma suurust. Nõuded rakenduskavale sätestab LEADER-meetme määrus. Rakenduskava esitatakse Põllumajanduse Registrite ja Infosüsteemi Ametile.

Sotsiaalse kaitse suurendamise meetme taotlus esitatakse Riigi Tugiteenuste Keskusele. Tegemist on meetme rakendamiseks mõeldud katusprojekti (nn vihmavarjuprojekti) kirjeldusega, mille nõuded sätestatakse eraldi.

4.4 Taotlemine

Taotlusvoore korraldatakse vastavalt üldkoosoleku poolt heaks kiidetud rakenduskavadele. Aastatel 2024–2025 on kavas kulutada kuni 80% vahenditest ja aastal 2026 kuni 20%, millele lisanduvad eelmiste aastate jäägid. LEADER-koostöö meetme projektid vältavad kuni perioodi lõpuni. Sel viisil kindlustatakse eelarve optimaalne kasutus, sh tegevusrühma rahastamine, kuna see on seotud väljamaksete summaga.

Taotlusvoorudest annab NVK avalikkusele teada vastavalt LEADER-meetme määrusele.

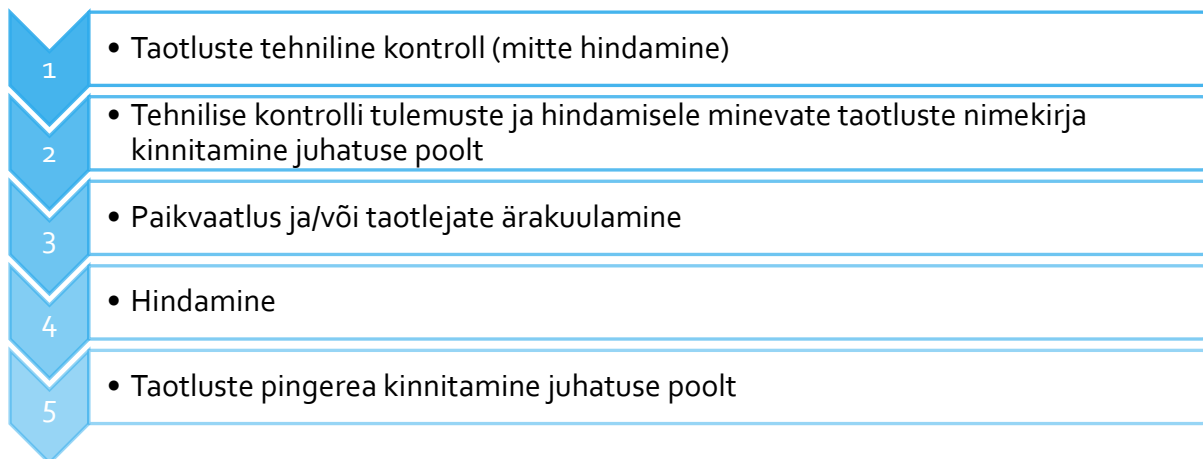
Taotlemine toimub e-PRIA keskkonnas, v.a sotsiaalse kaitse suurendamise meetme puhul, kus taotlused esitatakse otse tegevusrühmale.

NVK meetmetest saavad toetust taotleda tegevuspiirkonnas tegutsevad organisatsioonid või peavad tegevustest kasusaajad olema piirkonna elanikud.

Taotlus peab sisaldama informatsiooni, mis on nõutud LEADER-meetme määruhes. Vastava elektroonilise taotlusvormi koostab PRIA. Lisaks tuleb taotluses kajastada informatsioon, mis on vajalik tegevusrühmale taotluse asjakohasuse hindamiseks. Kõnealune teave esitatakse samuti e-PRIA vahendusel. Näidisvormi teeb NVK kättesaadavaks ka oma kodulehel.

4.5 Taotluste hindamine

Taotluste hindamine koosneb viiest seotud etapist (**Joonis 2**). Järgmisesse etappi ei saa siirduda enne, kui eelmine on lõpetatud.



Joonis 2. Taotluste hindamise protsess

Taotluste tehniline kontroll (ei ole hindamine)

Tehniline kontroll sisaldab esitatud dokumentide ja taotlejate nõuetele vastavuse üle vaatamist tegevbüroo poolt. Vajadusel antakse taotluse esitajale aeg puuduste likvideerimiseks. Sisulisi hinnanguid tehnilise kontrolli etapis ei anta.

Tehnilise kontrolli tulemuste ja hindamisele minevate taotluste nimekirja kinnitamine juhatuse poolt

Esitatud taotluste tehnilise kontrolli tulemustest lähtuvalt teeb juhatus büroo ettepanekul otsuse projektide hindamisele saatmise kohta. Tehniliselt mittevastavaid taotlusi hindamisele ei saadeta, ülejäänud kuuluvad hindamisele e-PRIA keskkonnas, v.a sotsiaalse kaitse suurendamise projektid.

Paikvaatlus ja/või taotlejate ära kuulamine

Paikvaatlusi korraldatakse reeglina investeringuprojektidele osas. Samas võib hindamiskomisjon teha ettepaneku ka muude projektide vaatlemiseks koha peal. Investeeringuid mittesisaldavatele taotlustele rakendatakse ära kuulamist – taotleja esitleb oma projekti hindamiskomisjonile.

Paikvaatluse/ära kuulamise viivad läbi vähemalt kolm hindamiskomisjoni liiget, vormistades ka vastavasisulise protokollid.

Hindamine

Komisjoni liikmed taotlusi iseseisvalt vastavalt hindamiskriteeriumitele. Hindamine toimub e-PRIA-s, v.a sotsiaalse kaitse suurendamise meetme puhul. Seal tagab tehnilise lahendus tegevbüroo.

Seejärel viiakse taotluste arutamiseks läbi hindamiskomisjoni koosolek. Tulemused (taotluste pingerida meetmete kaupa) vormistatakse protokollina, mis esitatakse NVK juhatusele.

NVK hindamiskomisjoni moodustamise ja töökorralduse printsiibid on järgmised:

- Hindamiskomisjoni kuulub kuni 12 liiget. Juhatus võib otsustada valida mitu hindamiskomisjoni – näiteks ühe ettevõtlusvaldkonna taotluste, teise kogukonna taotluste ja kolmanda sotsiaalvaldkonna taotluste hindamiseks.
- Komisjoni valitakse 12 põhi- ja 12 asendusliiget (mõlemal juhul kolm kohalike omavalitsuste, kolm kolmanda sektori ja kolm ettevõtjate esindajat). Hindamiskomisjoni võib valida liikmeid ka väljastpoolt NVK liikmesorganisatsioone, kaasamaks tegevuspiirkonnavälist ekspertiisi.
- Hindamiskomisjoni liikmetega sõlmitakse lepingud, millega sätestatakse vähemalt õigused töötasule ja asjakohase info saamisele ning kohustused osaleda teemakohastel koolitustel ja teavitada enda taandamisest kirjalikku taasesitamist võimaldavas vormis.
- Hindamiskomisjoni liikmetega sõlmitavates lepingutes on sätestatud ka konfidentsiaalsuskohustus.
- Hinnatakse kõiki taotlusi, millele on teinud juhatus hindamisele saatmise otsuse.
- Hinnatakse hindamiskriteeriumite alusel (Tabel 14 ja Tabel 15).
- Taotlused, mis ei vasta strateegiale, ei saa positiivset otsust.

Taotluste hindamiskriteeriumid jagunevad kaheks osaks:

1. Mõju ja asjakohasusega seotud (bloki osakaal 70%):
 - a. Seosed strateegiaga
 - b. Projekti panus meetme väljundnäitajate saavutamisse
 - c. „Rohelisuus“
 - d. Uuenduslikkus
 - e. Koostöisus
 - f. Kestlikkus
2. Kvaliteediga seotud (bloki osakaal: 30%)
 - a. Realistlikkus
 - b. Taotluse kvaliteet
 - c. Taotleja võimekus ja taust

Hindamine toimub skaalal 1–4, kus 4 – väga hea, 3 – rahuldav, 2 – kesine ja 1 – puudulik. Lisaks rakendatakse taotluste hindamisel lävendit – kui taotlus saab koondhindeks³⁰ 2,6 või vähem, seda ei rahuldata. Meetmetele 1, 2 ja 3 rakendatakse läbivalt samu kriteeriume. Meede 4 puhul kasutatakse LEADER meetmetest erinevaid kriteeriume.

Tabel 14. Hindamiskriteeriumid (meetmed 1, 2 ja 3)

Osa	Kriteerium ja osakaal	Kirjeldus	Skaala (1–4)
Mõju ja asjakohasusega seotud (kokku 70%)	Taotluse sidusus strateegia visiooni ja eesmärkidega (20%)	Hinnatakse, kas ja kuivõrd on taotlus seotud visiooni ja eesmärkidega – kas ja mil määral aitab projekti elluviimine nende saavutamisele kaasa	1 – Taotlus ei ole strateegiaga seotud, arenguvajadusi ei ole lahti mõtestatud ³¹ 2 – Taotlus on strateegiaga vähesel määral seotud, võib aru saada, millist arenguvajadust projektiga lahendatakse 3 – Taotlus on strateegiaga enamjaolt seotud, arenguvajadus on arusaadavalt välja toodud 4 – Taotlus tuleneb otseselt strateegia visioonist ja eesmärkidest, arenguvajadused ja lahendused on selgelt välja toodud
	Taotluse panus meetme väljundnäitajate täitmisesse (10%)	Hinnatakse, kas ja kuivõrd panustab projekt konkreetse meetme väljundnäitajate sihttasemete saavutamisse	1 – Taotlus ei panusta ühtegi väljundnäitajasse 2 – Taotlus panustab ühte väljundnäitajasse 3 – Taotlus panustab rohkem kui ühte väljundnäitajasse 4 – Taotlus panustab rohkem kui kahte väljundnäitajasse
	Projekti „rohelisus“ (10%)	Hinnatakse, kas ja kuivõrd panustab projekt keskkonna- ja kliimasõbralike (sh bio- ja ringmajandus) lahenduste väljatöötamisse (sh näiteks kohalike ressursside kasutamine, taastuenergia rakendamine, taaskasutus, ringmajandus jms) ESF+ meetme puhul hinnatakse tegevuste kliimasõbralikkust	1 – Taotlus ei panusta üldse keskkonna- ja kliimasõbralike lahenduste väljatöötamisse 2 – Taotlus panustab keskkonna- ja kliimasõbralike lahenduste väljatöötamisse vähesel määral 3 – Taotlus panustab keskkonna- ja kliimasõbralike lahenduste väljatöötamisse osaliselt 4 – Taotlus on keskkonda taastav ja kliimasõbralik
	Projekti uuenduslikkus (10%)	Hinnatakse, kas ja mil määral on tegemist	1 – Taotlus ei ole uuendusliku iseloomuga 2 – Taotlus on uuendusliku iseloomuga taotleja jaoks 3 – Taotlus on uuenduslik tegevuspiirkonnas

³⁰ Koondhinne moodustub hindamiskomisjoni liikmete poolt antud hinnete aritmeetilisest keskmisest.

³¹ Kui taotlus saab selle kriteeriumi raames koondhindeks 1, ei kuulu projekt rahastamisele.

Kvaliteediga seotud kriteeriumid (kokku 30%)		uuendusliku lähenemisega ³²	4 – Taotlus on uuenduslik ka väljaspool tegevuspiirkonda
	Projekti koostöisus (10%)	Hinnatakse, kas projekti elluviimine ja/või tulemuste kasutamine toimub koostöös, samuti kas projekti elluviimise järgselt tekivad koostöösidemed	1 – Taotleja viib projekti ellu ilma partneriteta, tulemused on kuuluvad üksnes taotlejale ³³ 2 – Projekti elluviimine toimub koostöö omas sektoris/valdkonnas, kaasatud on vähemalt 1 partner 3 – Projekti elluviimine toimub vähemalt kahe sektori koostöös, kes kõik saavad projektist kasu, kaasatud on enam kui 1 partner 4 – Projekt viiakse ellu 3 sektori sisulises koostöös, tulemused on mõeldud kõikidele kasutamiseks
	Projekti tulemuste kestlikkus (10%)	Hinnatakse, kas ja mil määral on projekti tulemused tagatud peale toetusrahade lõppemist, kuidas on kaetud objektide majanduskulude katmine, vajalik kliendibaas vms	1 – Tegevused lõppevad projekti lõpuga, investeeringuobjekti edasine ekspluateerimine ei ole läbi mõeldud 2 – Projekti tulemused on vähesel määral kestlikud 3 – Projekti tulemused on enamjaolt kestlikud 4 – Projekti tulemused on arusaadavalt jätkusuutlikud (näiteks teenuse osutamine jätkub ka peale projekti lõppu). Rajatud investeeringuobjektide edasine ekspluateerimine on läbi mõeldud ja tõepärane
	Realistlikkus (10%)	Hinnatakse, kas projektis kavandatud tulemuste saavutamine ning eelarve ja ajakava on selged ning realistlikud	1 – Tulemuste saavutamine ei ole usutav, ajakava ja eelarve on ebarealistlikud 2 – Tulemuste saavutamine on vähesel määral usutav 3 – Tulemuste saavutamine on enamjaolt usutav 4 – Projekti eelarve on põhjendatud (nt hinnapakkumistega kaetud), ajakava on realistlik. Projekti tulemuste saavutamine on usutav
	Taotluse kvaliteet (10%)	Hinnatakse taotluse kvaliteeti – osade omavahelist sidusust, keelelist ja vormistuslikku korrektsust, asjakohaste lisade olemasolu	1 – Taotluse osad ei ole üksteisega loogiliselt seotud, tekst on raskesti mõistetav, keeleliselt ebakorrekne 2 – Taotluse osad on üksteisega vähesel määral seotud, tekst on ebakorrekne ja üldjoontes mõistetav 3 – Taotluse osad on üksteisega üldiselt seotud, tekst on enamjaolt mõistetav ja korrektne 4 – Projekti eesmärgid, tegevused ja tulemused on omavahel loogiliselt seotud. Taotlus on koostatud keeleliselt ja vormiliselt korrektselt, sisaldades asjakohaseid lisadokumente

³² Uuenduslikkuse (innovaatilisuse) all mõistetakse uue või oluliselt täiustatud toote (kauba või teenuse) või protsessi, uue turundusmeetodi või uue organisatsioonilise meetodi rakendamist äritegevuses, töökoha korraldamisel või välissuhetes (OECD, 2005).

³³ Kui taotlus saab selle kriteeriumi raames koondindeks 1, ei kuulu projekt rahastamisele.

	Taotleja võimekus ja taust (10%)	Hinnatakse taotleja võimekust projekti ellu viia, sh, kuid mitte ainult varasem kogemus, majanduslik võimekus, kompetentsus	<p>1 – Taotleja ja/või tema meeskonnaliikmete võimekus projekti ellu viia on väga väike – varasemad kogemused puuduvad, võimalik kulude suurenemine tingib tõenäoliselt projekti katkestamise, meeskonnaliikmetel puuduvad projekti elluviimiseks vajalikud teadmised ja oskused. Taotlejal on varasemalt esinenud probleeme projektide elluviimisega, maksekohustuste täitmise vms-ga</p> <p>2 – Taotlejal ja/või tema meeskonnaliikmetel on osaline võimekus projekti ellu viimiseks. Esineb üksikuid varasemaid probleeme</p> <p>3 – Taotlejal ja/või tema meeskonnaliikmetel on üldiselt võimekus projekti ellu viimiseks olemas. Varasemaid probleeme ei esine</p> <p>4 – Taotlejal ja/või tema meeskonnaliikmetel on varasem kogemus projektide elluviimisel, võimekus tagada omafinantseering³⁴või isegi katta kallinemine, olemas on vajalikud teadmised ja oskused projekti tulemuslikuks elluviimiseks. Taotleja renomee on laitmatu</p>
--	---	---	---

Tabel 15. Hindamiskriteeriumid (meede 4 „Sotsiaalse kaitse suurendamine“)

Kriteerium ja osakaal	Kirjeldus	Skaala (1–4)
Taotluse seos NVK strateegia ja meetme eesmärkide täitmisega (20%)	Hinnatakse projekti vastavust Euroopa Sotsiaalfond+ meetme eesmärkidele, milleks on pikaajalise hoolduse teenuste kättesaadavuse ja kvaliteedi parandamine ja hoolduskoormuse leevendamine, inimväärikuse tagamine ja sotsiaalse kaasatuse suurendamine. Samuti hinnatakse, kas projekti eesmärgid ja kavandatud tegevused tulenevad selgelt tuvastatud vajadustest ning vastavad ka Nelja Valla Kogu strateegiale	<p>1- Taotlus ei ole meetme eesmärkidega seotud; projekti lähteprobleemi või vajadust ei ole selgelt lahti mõtestatud.</p> <p>2- Taotluses on vähene seos meetme eesmärkidega; vajadus on tunnetatav, kuid ebapiisavalt kirjeldatud.</p> <p>3- Taotlus on suures osas kooskõlas meetme eesmärkidega; projekti vajadus/probleem on arusaadavalt esitatud ning seos meetme prioriteetidega on enamjaolt tuvastatav.</p> <p>4- Taotlus tuleneb otseselt meetme eesmärkidest; projekti lähteprobleem ja vajadused on selgelt põhjendatud ning kavandatud lahendused on konkreetsed, aidates olulisel määral kaasa meetme eesmärkide saavutamisele.</p>
Projektitegevuste mõju sihtrühmadele (30%)	Hinnatakse, millist tegelikku kasu ja muutust projekt sihtrühmadele toob ning kuivõrd kavandatud tulemused parandavad sihtrühmade olukorda. Eelkõige vaadeldakse, kas projekt suurendab sihtrühmade sotsiaalset kaasatust ja toetab inimväärikuse tagamist (näiteks	<p>1- Projekt ei oma selget mõju sihtrühmale; oodatav kasu on tühine või seos sihtrühma vajadustega puudub. Osalejate arv minimalistlik või ebarealistlik.</p> <p>2- Projektist võib sündida mõningast kasu väikesele hulgale sihtrühma esindajatele, kuid mõju sotsiaalsele kaasatusele ja/või hoolduskoormuse leevendamisele on väga piiratud või ebaselge.</p>

³⁴ Kui taotlus saab selle kriteeriumi raames koondindeks 1, ei kuulu projekt rahastamisele.

	võimaldab sihtrühmadel senisest enam ühiskonnaelus osaleda), ning kas kavandatud tegevused aitavad pikaajalise hoolduse teenuste parema kättesaadavuse ja kvaliteedi kaudu leevendada hoolduskoormust. Hinnatakse, kas planeeritud osalejate arv on realistlik ja põhjendatud, arvestades projekti sisu, tegevuste mahtu ja kestust.	<p>Osalejate arv on osaliselt põhjendatud, kuid ei vasta kavandatud tegevustele.</p> <p>3- Projektist saadav kasu sihtrühmadele on üldjoontes märgatav; enamik kavandatud tulemusi aitab parandada sihtrühma olukorda (sh suurendada kaasatust või parandada hooldusteenuste kättesaadavust). Osalejate arv on üldjoontes sobiv ja enamasti kooskõlas tegevustega.</p> <p>4- Projektil on ulatuslik ja selge positiivne mõju sihtrühmadele; tulemused parandavad tuntuvalt sihtrühmade olukorda, suurendades sotsiaalset kaasatust või parandades hooldusteenuste kättesaadavust ja kvaliteeti, sh leevendades oluliselt hoolduskoormust. Osalejate arv on selgelt põhjendatud ning hästi vastavuses tegevuste mahu ja iseloomuga.</p>
Projekti eelarve põhjendatus ja ajakava realistlikkus (25%)	Hinnatakse projekti teostatavust antud eelarve- ja ajaraamides. Vaadeldakse, kas eelarve on läbipaistev ja põhjendatud ning vastab kavandatud tegevustele ja planeeritud tulemustele, Samuti kas projekti ajakava on realistlik, võimaldades kõik tegevused õigeaegselt ellu viia. Hinnatakse, kuivõrd on kavandatud tulemuste saavutamine usutav ettenähtud ressursside piires.	<p>1- Eelarve ja/või ajakava ei ole realistlikud ega läbipaistvad: planeeritud tegevusi ei ole võimalik ettenähtud ressursside ja ajaga ellu viia ning kavandatud tulemuste saavutamine ei ole usutav.</p> <p>2- Eelarve ja ajakava on osaliselt põhjendatud, kuid sisaldavad ebarealistlikke või põhjendamatu komponente; projekti tulemuste saavutamise usutavus on madal antud plaani raames.</p> <p>3- Eelarve ja ajakava on üldjoontes selged ning suures osas realistlikud; enamik kulusid on põhjendatud ja ajakava arvestab tegevuste loogilist järgnevust. Kavandatud tulemuste saavutamine on enamjaolt usutav antud ressurssidega.</p> <p>4- Eelarve on detailne, läbipaistev ja hästi põhjendatud (kulud on selgelt lahti kirjutatud ja vajadusel tõendatud hinnapakumiste või kuvatõmmistega); ajakava on realistlik ja kooskõlas kavandatud tegevustega. Tulemuste saavutamine projekti raames on täiesti usutav ja realistlik planeeritud ressursse arvestades.</p>
Projekti korrektsus – tegevuste loogiline seos, projekti tervikpilt (15%)	Hinnatakse esitatud taotluse vormi ja sisukvaliteeti ning selle loogikat. Vaadeldakse, kas taotluse erinevad osad (eesmärgid, tegevused, eelarve, oodatavad tulemused) moodustavad ühtse loogilise terviku; kas taotlus on keeleliselt ja vormistuslikult korrektne ning kas kõik nõutud ja asjakohased lisadokumendid on lisatud.	<p>1- Taotluse osad ei ole omavahel loogiliselt seotud; tekst on raskesti mõistetav ja sisaldab arvukalt keelelisi või vormistuslikke vigu; mitmed nõutud lisad puuduvad.</p> <p>2- Taotluse osade seos on nõrk või ebaselge; tekstis esineb märkimisväärselt keelelisi/vormistuslikke ebatäpsusi, kuid dokument on üldjoontes arusaadav; mõni nõutud lisadokument on puudu või puudulik</p> <p>3- Taotluse osad on suures osas omavahel seotud; tekst on enamasti selge ja vaid väheste keeleliste vigadega; kõik olulised lisad on kaasas.</p> <p>4- Taotluse kõik osad (eesmärgid, tegevused, eelarve, tulemused) on täielikult kooskõlas ja moodustavad selge, loogilise terviku. Taotlus on keeleliselt ja vormistuslikult korrektne ning sisaldab kõiki nõutud lisadokumente.</p>
Taotleja suutlikkus projekti ellu viia (10%)	Hinnatakse taotleja varasemat kogemust sarnaste tegevuste elluviimisel ning tema võimekust	<p>1- Taotlejal puudub kogemus sarnaste projektide elluviimisel. Meeskonna pädevus on ebapiisav ning puudub valmisolek finantseerida tegevusi</p>

	<p>projekti edukalt ja jätkusuutlikult ellu viia. Vaadeldakse meeskonna professionaalset kompetentsust, projektijuhtimise kogemust ning võimekust tegevused viia ellu olukorras, kus rahastus eraldatakse alles pärast projektitegevuste lõppu.</p>	<p>oma vahenditest kuni rahastuseni. Projektiteostus ei ole usaldusväärne.</p> <p>2- Taotlejal on vähene või osaline kogemus, kuid esineb olulisi lünki nii projektijuhtimise oskustes kui ka finantsilises võimekuses. On kahtlusi, kas projekti suudetakse ellu viia juhul, kui rahastus saabub alles pärast tegevusi.</p> <p>3- Taotlejal on piisav kogemus ja pädevus sarnaste projektide elluviimisel. Finantsvõimekus on üldjoontes tagatud ning projekt on teostatav ka juhul, kui rahastus laekub lõppjärgus. Siiski võivad esineda mõningad riskikohad, näiteks piiratud varasem kogemus suuremahuliste projektidega või piiratud likviidsus.</p> <p>4- Taotlejal on ulatuslik ja tõendatud kogemus analoogsete projektide juhtimisel. Meeskond on pädev. Taotleja omab finantsilist võimekust tegevuste katmiseks enne rahastuse väljamaksmist ning projektiteostus on igati usaldusväärne ja professionaalne.</p>
--	---	--

5. STRATEEGIA SEIRE

5.1 Seire korraldus

Strateegia seiret korraldab NVK juhatus ja tegevusi viib ellu tegevbüroo. Mõõdikud, nende sihttasemed ja andmeallikad on ära toodud peatükis 1.2 (**Eesmärgid, mõõdikud ja meetmed**).

Eristatakse kahte sorti näitajaid:

- Tulemusnäitajad, mis mõõdavad **eesmärkide** täitmist ja millele on seatud sihttasemed. Tulemusnäitajad jagunevad omakorda kaheks:
 - Kohustuslikud tulemusnäitajad – need tulenevad Euroopa Liidu ühise põllumajanduspoliitika strateegiakavast 2023–2027 ja on aluseks tegevusrühma iga-aastase kohustusliku seirearuande koostamisele.
 - Tegevusrühma poolt täiendavalt määratletud näitajad, mis aitavad mõista, kas ja kuivõrd on eesmärgid täidetud.
- Väljundnäitajad, mis on sätestatud eraldi igale **meetmele** ja mille osas ei ole määratletud sihttasemeid. Vastavalt taotlustest saadavale infole seiratakse jooksvalt väljundnäitajate numbrilisi väärtusi, et strateegiaperioodi lõpus oleks võimalik hinnata, millist tüüpi tegevused on olnud kõige sagedasemad, milliseid teemasid oluliselt adresseeritud ei ole jne. See annab sisendi järgmise strateegiaperioodi meetmete kujundamiseks.

Tabel 15. NVK strateegia seire korraldus

Näitaja	Korraldus
Kohustuslikud tulemusnäitajad	Informatsiooni kogutakse e-PRIA-s taotlejalt otse väljamaksete tegemise raames.
Täiendavad tulemusnäitajad, sh	
Muud näitajad	Kogutakse tegevbüroo poolt aasta peale projekti elluviimist jooksvalt.
Küsitlusel põhinevad	Küsitlused viiakse läbi toetust saanud taotlejate hulgas üks kord strateegiaperioodi lõpus. Küsitlusele vastamine on toetuse saajatele kohustuslik (vastavasisuline nõusolek küsitakse taotlemisprotsessi käigus).
Väljundnäitajad	Informatsiooni kogutakse NVK tegevbüroo poolt heaks kiidetud taotlustest saadavale sisendile (kas projekt on uuendusliku iseloomuga, mitu uut toodet on loodud jne). Vajadusel kontakteerutakse taotlejatega ja täpsustatakse infot. Väljundnäitajaid arvestatakse kumulatiivselt meetmete kaupa.

5.2 Strateegia muutmine

Vajadust strateegia uuendamise ja muutmise järgi hindab NVK juhatus iga-aastaselt vastavalt seire tulemustele. Vajadusel valmistab juhatus üldkoosolekule ette motiveeritud ettepaneku strateegia muutmiseks.

Kui tegemist on tehniliste täiendustega töö paremaks korraldamiseks, arutatakse muutmist üksnes juhatuses koosolekul.

Põhjalikumad muudatused arutatakse enne üldkoosolekut läbi vastavas strateegia- ja seirekomisjonis³⁵, mis moodustatakse juhatuses ettepanekul. Olulise sisendina arvestatakse siinkohal strateegia seire tulemusi.

Strateegiaperioodi lõpus algatatakse uue strateegia koostamine vastavalt Euroopa Liidu ja riiklikele raamdokumentidele.

³⁵ Moodustatakse vastavalt vajadusele.

LISAD

Lisa 1. Tegevuspiirkonna analüüs

Tegevuspiirkonna analüüs on koostatud eraldiseisva dokumendina „**Lisa 1. Tegevuspiirkonna analüüs**“.

Lisa 2. Strateegia koostamise protsess

Strateegia koostamise protsess hõlmas kolme tegevusblokki:

- 1. Nelja Valla Kogu eelmise perioodi strateegia mõju-uuringu läbiviimine:**
 - a) Strateegia seire:
 - b) Liikmete ja toetuse taotlejate tagasisideküsitluse läbiviimine
- 2. Nelja Valla Kogu tegevuspiirkonna sotsiaalmajandusliku olukorra analüüsi läbiviimine:**
 - a) Tegevuspiirkonna sotsiaalmajanduslike näitajate analüüs, sh:
 - Elanikkond ja selle dünaamika, võimalikud tulevikuarengud
 - Ruumiline muster ja seosed
 - Avaliku sektori põhinäitajad
 - Elukeskkonna ülevaade
 - Kolmanda sektori näitajad
 - b) Tegevuspiirkonna ettevõtluskeskkonna analüüs
- 3. Strateegialoome protsessi läbiviimine ja lõppdokumendi koostamine ning visualiseerimine:**
 - a) Võtmeisikute ja -organisatsioonide ootuste kaardistamisel
 - b) Piirkondlikud kaasamisseminarid (üks igas piirkonna omavalitsuses)
 - c) Strateegia juhtrühma arutelud
 - d) Tekstiloome:
 - e) Strateegiadokumendi kujundamine

Tabel 16. NVK strateegia koostamise raames toimunud sündmused

Kuupäev	Sündmus	Osalejad	Tulemused
21.03.2022	Üldkoosolek (virtuaalne)	47 liiget	NVK arengustrateegia 2023–2027 ettevalmistamise tegevuskava vastuvõtmine
25.05.2022	Juhtrühma koosolek	Konsultant ja juhtrühm ³⁶	Ootused ja protsess kokku lepitud
2.06.2022	Üldkoosolek	25 osalejat	Liikmeskond on kursis strateegiaprotsessiga
12.07–19.08.2022	Veebipõhine küsitlus liikmete ja piirkonna elanike hulgas	Liikmed ja piirkonna elanikud (122 vastajat)	Hinnangud eelmisele strateegiaperioodile, piirkonna peamised väljakutsed, lahendamist vajavad küsimused
30.06.2022	Juhtrühma koosolek	Konsultant ja juhtrühm	Ajakava ja protsess täpsustatud
29.06.2022	Juhtrühma koosolek	Konsultant ja juhtrühm	Tegevuspiirkonna analüüsi tulemused läbi arutatud ja valideeritud
14.09.2022	Kaasamisseminar Saue vallas	Organisatsiooni liikmed (14 osalejat)	Sisend piirkonna väljakutsete, arenguvisiooni, eesmärkide ja toetusmeetmete osas
15.09.2022	Kaasamisseminar Saku vallas	Organisatsiooni liikmed (10 osalejat)	Sisend piirkonna väljakutsete, arenguvisiooni, eesmärkide ja toetusmeetmete osas
16.09.2022	Kaasamisseminar Kiili vallas	Organisatsiooni liikmed (8 osalejat)	Sisend piirkonna väljakutsete, arenguvisiooni, eesmärkide ja toetusmeetmete osas
20.09.2022	Kaasamisseminar Harku vallas	Organisatsiooni liikmed (12 osalejat)	Sisend piirkonna väljakutsete, arenguvisiooni, eesmärkide ja toetusmeetmete osas
22.09.2022	Ettevõtjate inspiratsioonipäev koostöös teiste piirkonna LEADER-tegevusrühmadega	Piirkonna ettevõtjad (86 osalejat)	Sisend ettevõtlusvaldkonna peamiste väljakutsete ja vajaduste osas
30.09.2022	Juhtrühma koosolek	Konsultant ja juhtrühm	Strateegia esialgne raamistik kokku lepitud
10.10.2022	Juhtrühma ja juhatuse koosolek	Konsultant, juhatus ja juhtrühm	Strateegia täpsustatud
26.10.2022	Üldkoosolek	20 osalejat	Tegevuspiirkonna analüüs ja strateegia tööversioon liikmeskonna poolt heaks kiidetud
6.10–23.12.2022	Ideekonkurss noorte hulgas koostöös Lääne-Harju Koostöökogu ja Ida-Harju Koostöökoguga		Noorte ettepanekud tegevuspiirkonna arendamise kohta

³⁶ 6-liikmeline meeskond, kus on esindatud tegevbüroo, juhatus ja liikmeskond.

10.11.2022	Seminar partneritega	Lääne-Harju Koostöökogu, Ida-Harju Koostöökogu, Põhja-Harju Koostöökogu, Harjumaa Ettevõtlus- ja Arenduskeskus	Ühised väljakutsed ja potentsiaalsed koostööprojektid kaardistatud
19.12.2022	Juhtrühma koosolek	Konsultant ja juhtrühm	Strateegia tervikdokumendi mustand läbi arutatud
15.02.2023	Sotsiaalvaldkonna töötuba	Omavalitsuste sotsiaalvaldkonna esindajad	Täpsustatud sotsiaalvaldkonna väljakutseid ja võimalikke projekte
24.03.2023	Lõpuseminar	25 osalejat	Testitud strateegia
24.05.2023	Üldkoosolek	Organisatsiooni liikmed (15 liiget)	Heaks kiidetud strateegia