

MTÜ Puhmaskulmik

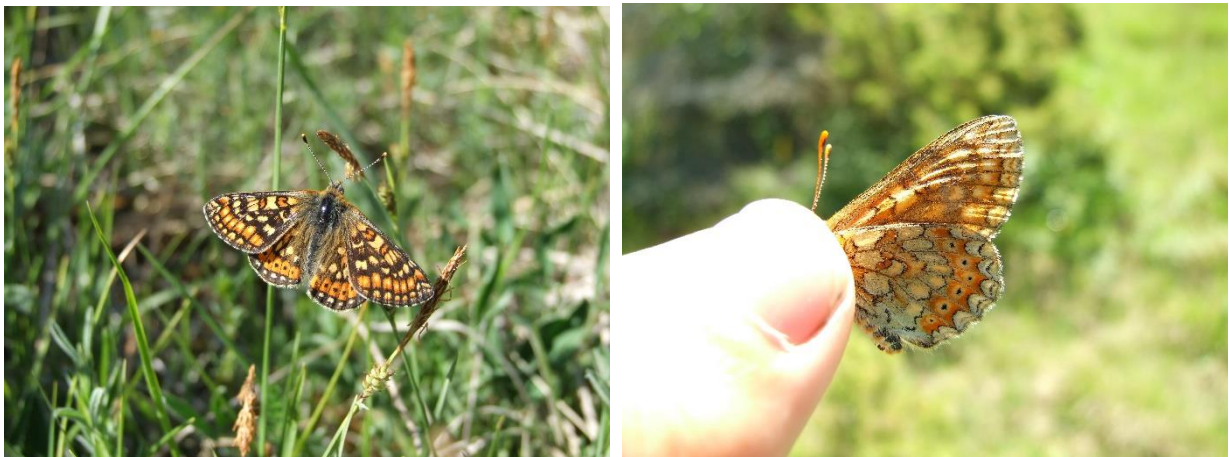
**Eksperthinnang teelehe-mosaiikliblika kohta Vaarikavälu
detailplaneeringu alal (KÜ: 72701:002:0079)**

Hinnangu koostaja: Anu Tiitsaar, PhD

Matsi küla 2023

Eksperthinnang kaitsealuse liigi olemasolu ja kaitsemeetmete kohta Vaarikavälu detailplaneeringu alal

Teelehe-mosaiikliblikas (*Euphdryas aurinia*; Joonis 1) on III kaitsekategooria päevaliblikas, kes on Eestis hajusalt levinud üle kogu territooriumi, kuid leiukohtades on ta enamasti vähearvukas. Liik on Eesti punase raamatu järgi hinnatud ohuväliseks. Liigi kaitse alla võtmise põhjuseks on kuulumine Euroopa Liidu Loodusdirektiivi liikide hulka. Elupaigana eelistab liblikas poollooduslikke sageli lubjarikkaid niiskemaid rohumaid, kus kasvab liigi rööviku toidutaimede peetrilehte (*Succisa pratensis*). Mujal Euroopas on liigi toidutaimena registreeritud ka äiatari (*Knautia arvensis*) ning süstlehist teelehete (*Plantago lanceolata*). Liblikavalmik võib liikuda vähesel määral ka elupaigast väljapoole ning valmikuna toitub generalistina erinevatel õitel. Valmikute lennuaeg on juunis.



Joonis 1. Teelehe mosaiikliblikas (fotod: Anu Tiitsaar)

Hindamaks detailplaneeringu ala sobivust ja kvaliteeti teelehe-mosaiikliblika elupaigana teostati 19 juuni kohtvaatlus Vaarikavälu detailplaneeringu alal (vt skeem joonis 2). Kuna liblikate lennuaeg sõltub kevadistest ilmadest, siis teostati vaatlus, siis kui liblikavalmikuid kohati teadaolevates populatsioonides (Saaremaa, Kehila, Lõo 8 juuni värsked isendid). Ilm oli vaatluseks sobilik (temperatuur >20 kraadi, päikesepaiste). Kohapeal registreeriti päevaliblikatest harilik taevastiib (*Polyommatus amandus*), helmika-aasasilmik (*Coenonympha glycerion*), niidupunne (*Ochlodes sylvanus*). Kõik need on tavalised liigid, mis esinevad peaaegu kõikidel niitudel. Vaatluse käigus ei tuvastatud kõnealuses piirangualas ühtegi teelehe-mosaiikliblikat ning samuti ei registreeritud liigi rööviku toidutaimede peetrilehte. Samuti ei registreeritud alal äiatari ning süstlehist teelehe taimi. Ühe vaatluse puhul on keeruline kinnitada, et päevaliblikat sellel alal kindlasti ei ole, sest liigi tuvastamise tõenäosus sõltub palju ajastusest, ilmast ning isendite arvukusest. Samas on nende toidutaimed suhteliselt silmatorkavad ning ala piisavalt väike, et olla kindel röövikute sobivate toidutaimede puudumises. Seega on Vaarikavälu katastriüksuse ja teelehe-mosaiikliblika elupaiga kattuv osa

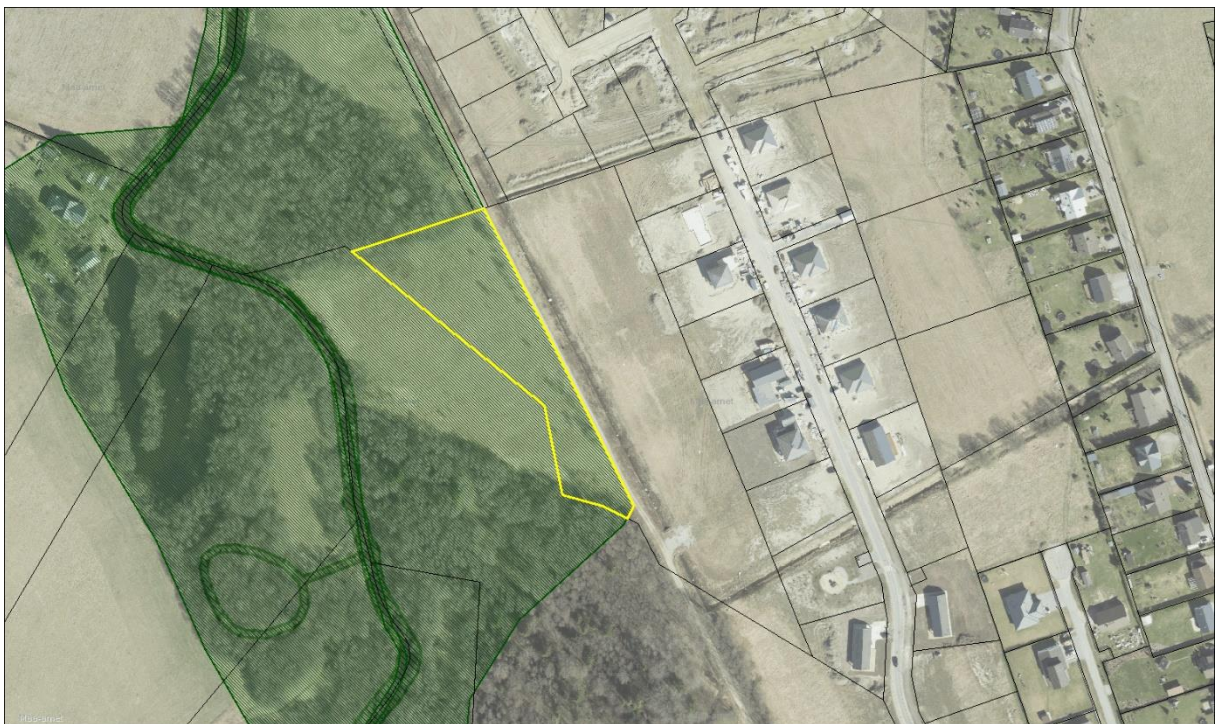
eelkõige liigi leiukoha puhverala, kus isendeid võib vahel kohata, aga röövikuid toidutaime puudumise tõttu ei esine.

Vastavalt looduskaitseseadusele rakendub väljaspool kaitsealasid II ja III kaitsekategooria liikidele isendi kaitse. Vastavalt kohtvaatlusele ei kahjusta Vaarikavälu planeeritav ehitustegevus ning planeeritavad hooned ja rajatised teelehe-mosaiikliblika elupaika ning nende isendeid. Soovitame ehituse planeerimisel lähtuda üldistest looduskaitsealadest ja roheline eluruumi põhimõtetest sh. kahjustada ehituse käigus võimalikult vähe looduslikku taimestikku ning hilisemal haljastuse hooldamisel niita vähemkädavaid kohti võimalikult harva (näiteks üks kord aastas), et säiliks liigile vajalikud õitsvad taimed. Need võtted on kasulikud kõikidele tolmeldajatele sh kõnealusele kaitsealusele päevaliblikale. Haljastuses n-ö igaühe looduskaitse põhimõtete järgimine aitab tagada tolmeldajatele sobiva elupaiga ka pärast detailplaneeringu ellu viimist. Sellisest lähenemisest võib täpsemalt lugeda näiteks sellest juhendist:

<https://media.voog.com/0000/0037/1265/files/Kuidas%20kodumuru%20elurikkust%20toetab%20ELF2021.pdf>

Eksperhinnangu koostas Anu Tiitsaar (allkirjastatud digitaalselt)

Digikonteinerisse lisatud koostaja CV



Joonis 2. Ülevaatlisk skeem Vaarikavälu katastriüksusest ning teelehe-mosaiikliblika elupaiga piiridest (heledam roheline ala). Kollasega on piiritletud Vaarikavälu detailplaneeringu ala, mis kattub teelehe-mosaiikliblika elupaiga piiridega