

Maatoiming nr 202411299849

Piirikirjeldus

Piiripunktidega seotud maatükid

79703:002:0015, 79703:002:1122, 79703:002:0081,  
79703:002:0113, 79703:002:1461, 79705:002:0004,  
79701:004:1390, 79703:002:0035, 79703:002:0041

Katastrimöödistamise aeg

2. detsember 2024 kuni 30. november 2025

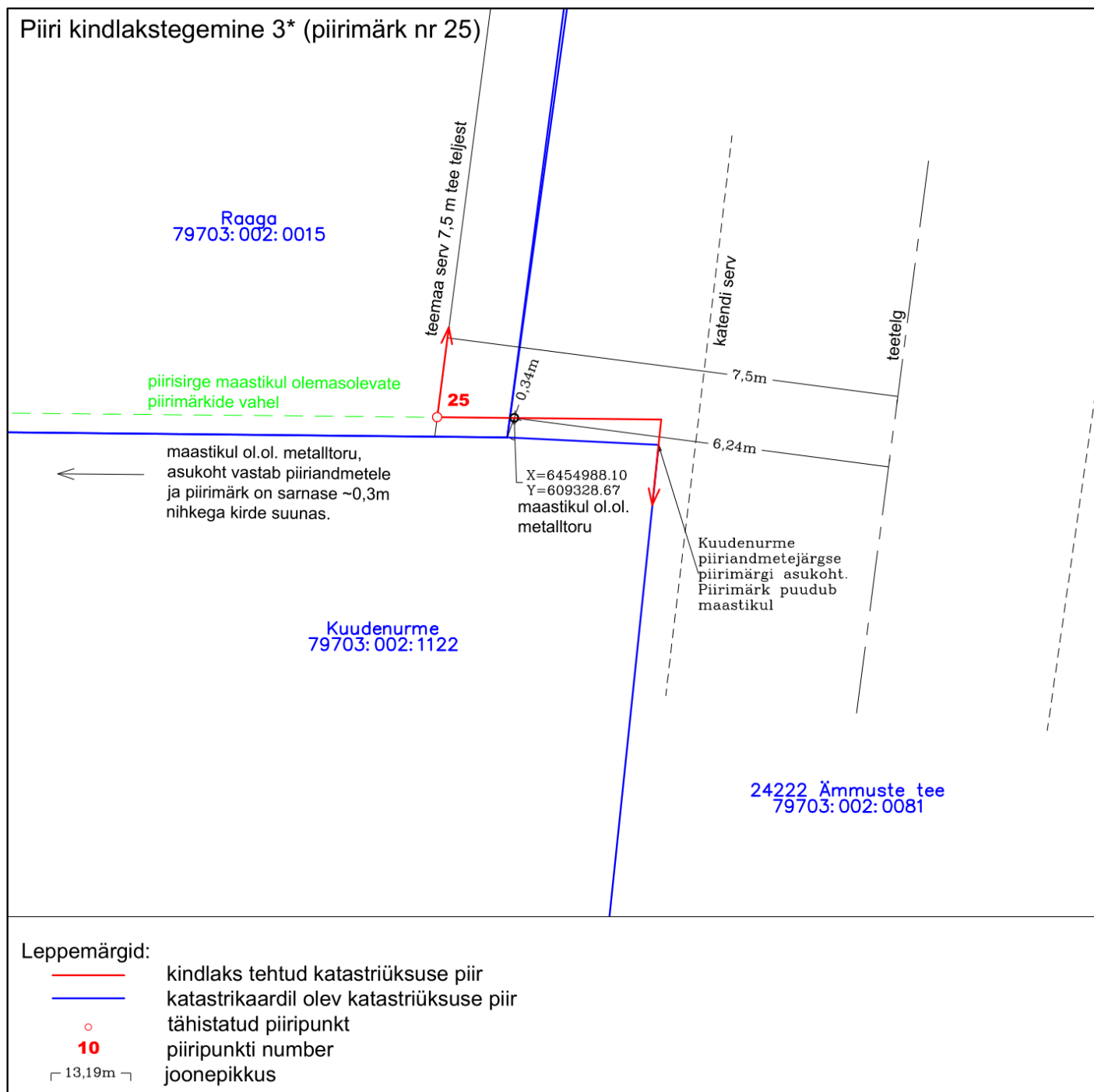
Katastrimöödistamise tulemus

Piiripunkti nr skeemil	Koordinaadid	Piiripunkti liik	Piiripunkti tunnus	Piirimärgi paigaldamine
25	X = 6454988.11 Y = 609327.4	METALLTORU	100001831708	PAIGALDATUD
178	X = 6456416.44 Y = 609425.25	PIIRINAEL	100006644357	PAIGALDATUD
90	X = 6453582.86 Y = 609785.23	METALLTORU	100001917821	PAIGALDATUD
177	X = 6456416.35 Y = 609421.81	PIIRINAEL	100003245754	TAASTATUD
13	X = 6455386.33 Y = 609341.14	METALLTORU	100003671673	PAIGALDATUD

Muud tähtsust omavad asjaolud

Märkuse nr skeemil	Märkus
603	NR:13 (METALLTORU). Piiride kindlaksmääramine 2*. NR:25 (METALLTORU). Piiride kindlaksmääramine 3*. NR:90 (METALLTORU). Piiride kindlaksmääramine 4*. NR:177 (PIIRINAEL). Taastatud tuginedes katastriüksuse varasema mõõtmisega saadud koordinaatidele. NR:178 (PIIRINAEL). Piiride kindlaksmääramine 1*.

## Lisa 1



Kommentaar: PIIRIDE KINDLAKSMÄÄRAMINE 3\*

## PÕHJUS:

Maastikul olemasolev metalltoru piiripunktis nr 25 asetseb tee teljele ligemal kui on kirjeldatud Raaga piiriprotokollis.

## SELGITUS:

Piiripunktis nr 25 on maastikul olemasolev metalltoru mille asukoht vastab Raaga piirandmetele (erinevus 0,34m, mis lubatud vea piires). Piirimärk asetseb tee teljest 6,24m kaugusel aga Raaga piiriprotokollis on kirjeldatud piiripunkti kauguseks 7,5m tee teljest. Vastavalt katastriüksuse moodustamise korra § 17 lõike 18 kohaselt ei tohi paigaldatava piirimärgi kaugus tee teljest maastikul erineda piiriprotokollis kirjeldatud kaugusest rohkem kui 0,25 meetrit. Piiripunktis nr 25 erineb olemasolev metalltoru piiriprotokollis kirjeldatust tee telje suhtes 1,26m. Käesolev piirimärk nr 25 on paigaldatud Raaga katastriüksuse moodustamise käigus ja pidi paigaldatama piirneva Kuudenurme katastriüksuse piirisirgele.

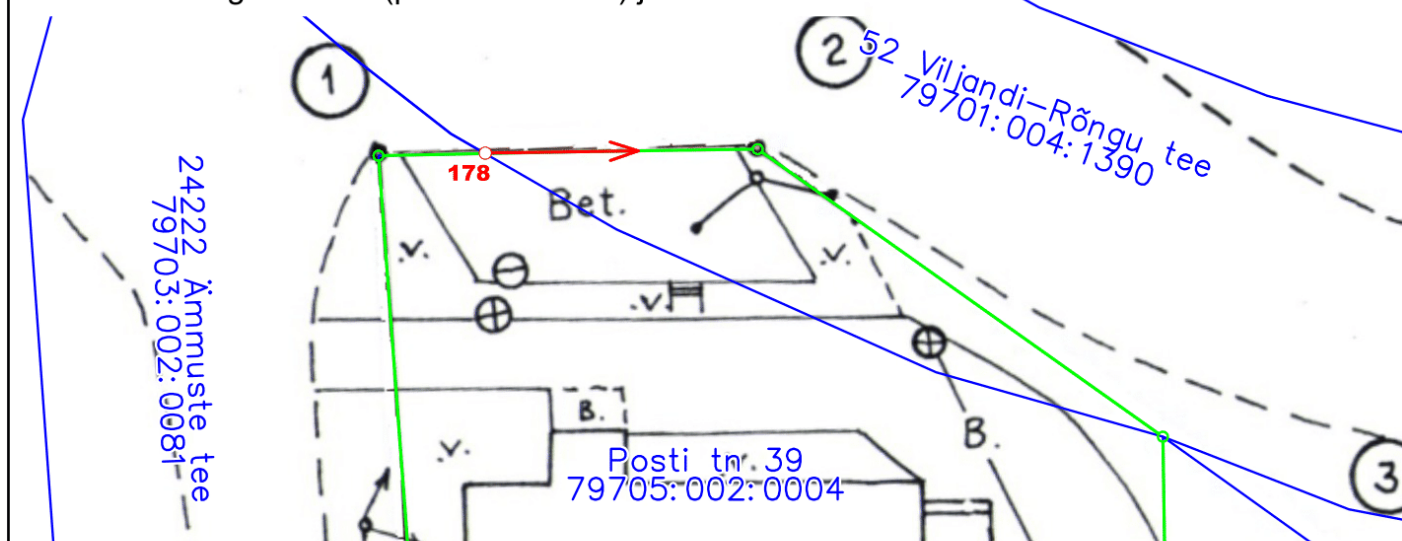
Kuudenurme teeäärne piirimärk puudub maastikul. Lähimas läänesuunalises piiripunktis on olemasolev metalltoru ja asukoht vastab varasematele mõõdistusandmetele. Tuginedes varasematele ortofotodele ei ole tee asukoht muutunud.

**TULEMUS:**

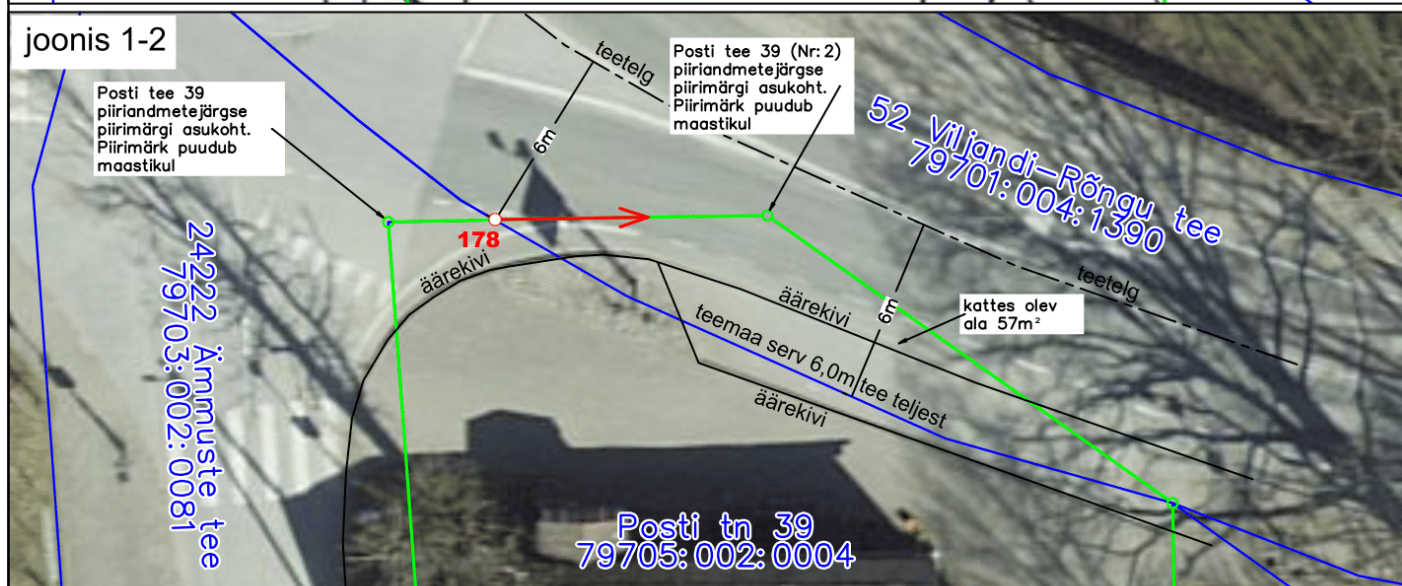
Piirimärk nr 25 paigaldatakse 7,5 meetri kaugusele tee teljest ja jääb tähistama Raaga, Kuudenurme ja 24222 Ämmuste tee katastriüksuste ühist piirikäänupunkti.

## Lisa 2

Piiri kindlakstegemine 1\* (piirimärk nr 178) joonis 1-1



joonis 1-2



## Leppemärgid:

- kindlaks tehtud katastriüksuse piir
- katastrikaardil olev katastriüksuse piir
- Posti tee 39 katastriüksuse piir katastriüksuse piirandmete põhjal
- 10 tähistatud piiripunkt ja piiripunkti number
- ┐ 13,19m ┐ joonepikkus

## Kommentaar: PIIRIDE KINDLAKSMÄÄRAMINE 1\*

## PÕHJUS:

Posti tee 39 ja 52 Viljandi-Rõngu tee katastriüksustel on ühise piiri kulgemine kirjeldatud erinevalt ja katastriüksused on omavahel kattes. Vaja on välja selgitada mis suunas hakkab kulgema Posti tee 39 ja 52 Viljandi-Rõngu tee katastriüksuste ühine piir piirimärgist nr 178.

## SELGITUS:

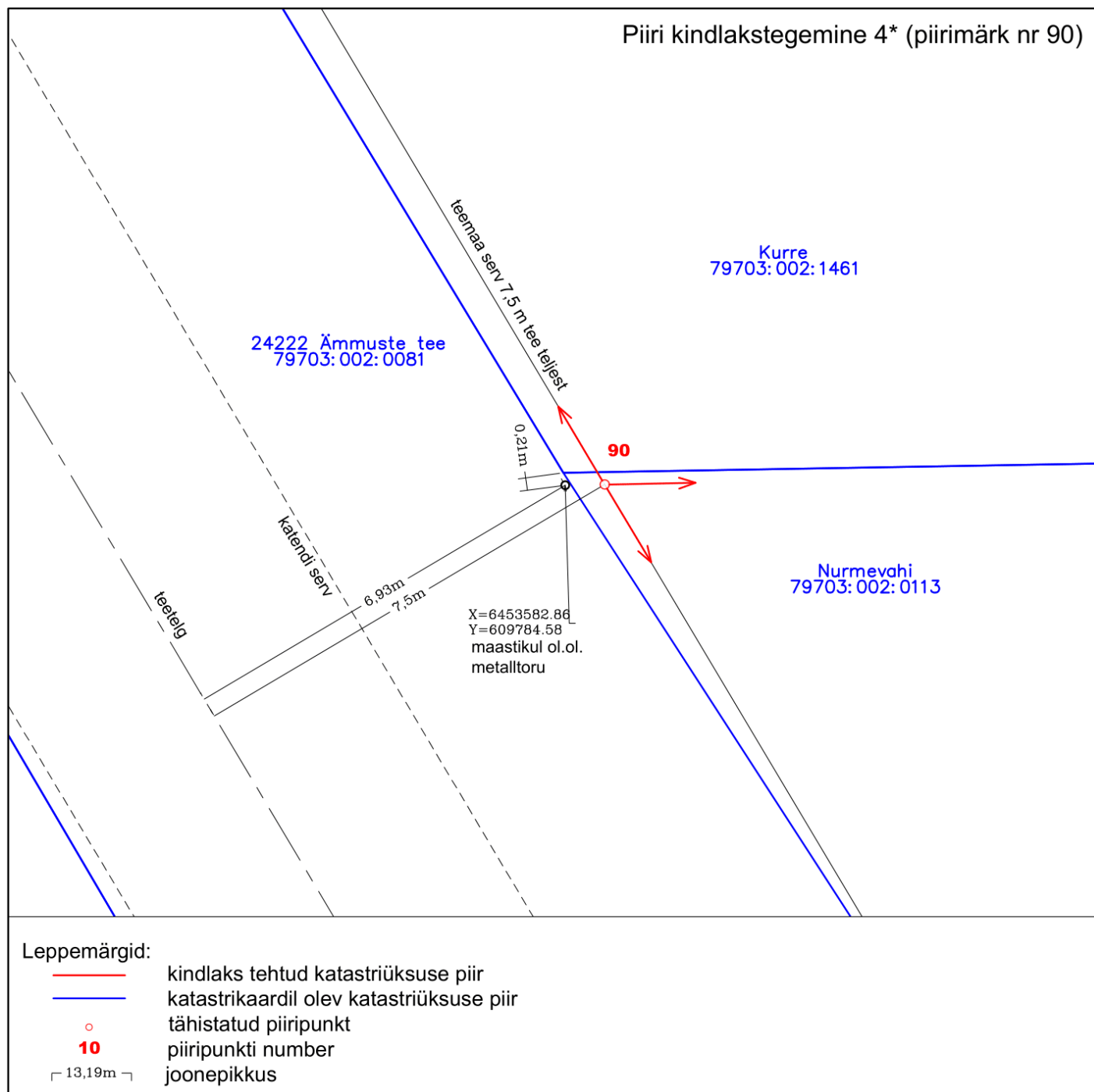
Posti tee 39 katastriüksusel on piiriprotokollis kirjeldatud, et piir kulgeb kõikide piirimärkide vahel sirgjooneliselt piirimärgist piirimärki ning 52 Viljandi-Rõngu tee katastriüksusel on märgitud katastriplaanile, et piir kulgeb 6,0m kaugusel tee teljest. Katastriüksused on omavahelises kattes kuskil ~57m<sup>2</sup> ulatuses. Esmasena on katastris registreeritud Posti tee 39 (79705:002:0004) eellasena Posti tee 39 (79705:002:0450) katastriüksus, mis on katastris registreeritud 02.06.1999a.

Piiride kindlakstegemise joonisel 1-1 on joonise taustana kujutatud 79705:002:0450 katastriüksus katastriplaani joonist kust nähtub, et piirimärgid paigaldati esialgselt Viljandi – Rõngu tee teekatendi serva. Järgnevalt on moodustatud 52 Viljandi-Rõngu tee (79701:004:1390) katastriüksus, katastris registreeritud 31.05.2002a. ja katastriplaani koostades ei ole arvestatud varasemalt moodustatud Posti tee 39 (79705:002:0450) katastripiiridega. Siis on teostatud Posti tee 39 (79705:002:0450) katastriüksuse jagamine ja on moodustatud Posti tee 39 (79705:002:0004) katastriüksus, katastris registreeritud 13.01.2004a.

TULEMUS: Piirimärk nr 178 paigaldatakse Posti tee 39 piirisirgele ja 6,0m kaugusele tee teljest ja Posti tee 39 ja 52 Viljandi-Rõngu tee katastriüksuste ühine piir hakkab kulgema Posti tee 39 piirimärgi nr 2 suunas.

## Lisa 3

Piiri kindlakstegemine 4\* (piirimärk nr 90)



Kommentaar: PIIRIDE KINDLAKSMÄÄRAMINE 4\*

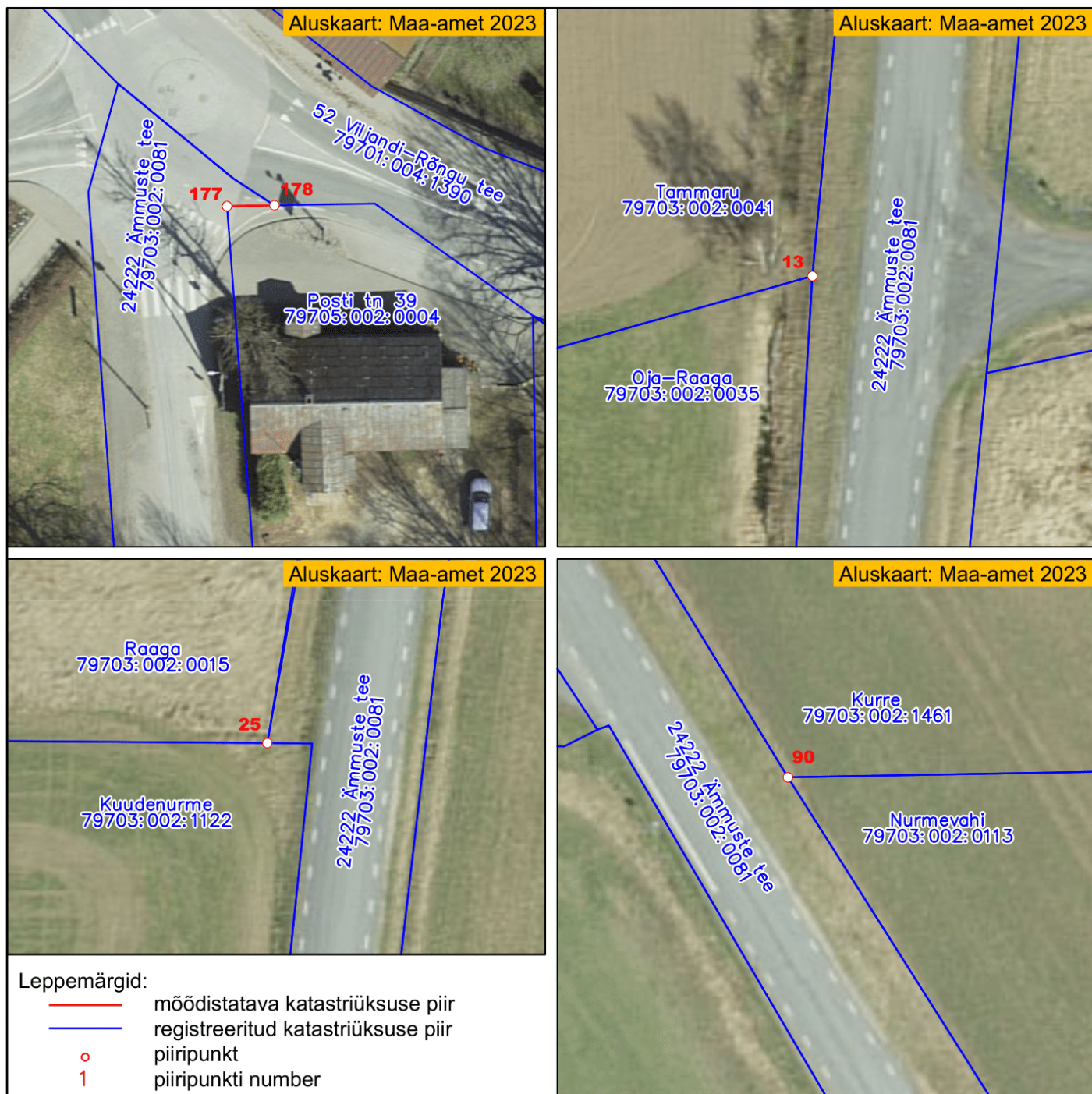
PÕHJUS: Maastikul olemasolev metalltoru piiripunktis nr 90 asetseb tee teljele ligemal kui on kirjeldatud Kurre ja Nurmevahi piiriprotokollides.

SELGITUS: Piiripunktis nr 90 on maastikul olemasolev metalltoru mille asukoht vastab Kurre ja Nurmevahi piiriandmetele (erinevus 0,21m, mis lubatud vea piires). Piirimärk asetseb tee teljest 6,93m kaugusel aga Kurre ja Nurmevahi piiriprotokollides on kirjeldatud piiripunkti kauguseks 7,5m tee teljest. Vastavalt katastriüksuse moodustamise korra § 17 lõike 18 kohaselt ei tohi paigaldatava piirimärgi kaugus tee teljest maastikul erineda piiriprotokollis kirjeldatud kaugusest rohkem kui 0,25 meetrit. Piiripunktis nr 90 erineb olemasolev metalltoru piiriprotokollis kirjeldatust tee telje suhtes 0,57m. Tuginedes varasematele ortofotodele ei ole tee asukoht muutunud.

TULEMUS: Piirimärk nr 90 paigaldatakse 7,5 meetri kaugusele tee teljest ja jääb tähistama Kurre, Nurmevahi ja 24222 Ämmuste tee katastriüksuste ühist piirikäänupunkti.

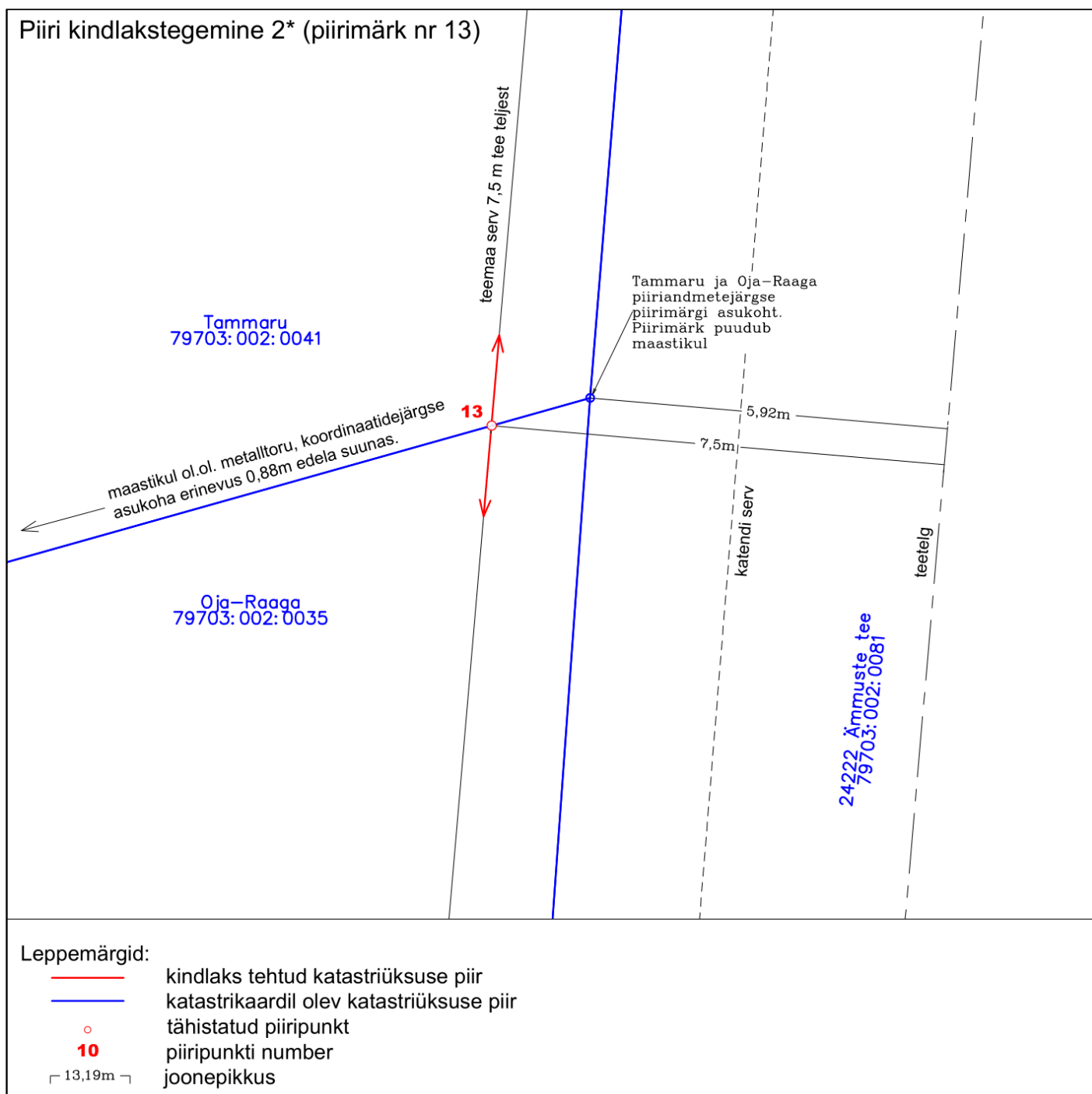


## Lisa 4



Kommentaar: Piir kulgeb piirimärkide 177-178 vahel sirgjooneliselt piirimärgist piirimärki.

## Lisa 5



## Kommentaar: PIIRIDE KINDLAKSMÄÄRAMINE 2\*

**PÕHJUS:** Tammaru ja Oja-Raaga koordinaatidejärgses asukohas piirimärk puudub ja koordinaatidejärgne asukoht on ligemal tee teljele kui on kirjeldatud piiriprotokollides.

**SELGITUS:** Piiripunkti koordinaatidejärgne asukoht jääb tee teljest 5,92m kaugusele, aga Tammaru ja Oja-Raaga piiriprotokollides on kirjeldatud piiripunkti kauguseks 7,5m tee teljest. Vastavalt katastriüksuse moodustamise korra § 17 lõike 18 kohaselt ei tohi paigaldatava piirimärgi kaugus tee teljest maastikul erineda piiriprotokollis kirjeldatud kaugusest rohkem kui 0,25 meetrit. Tammaru ja Oja-Raaga koordinaatidejärgne piiripunkt erineb piiriprotokollis kirjeldatust tee telje suhtes 1,58m. Lähimas läänesuunalises piiripunktis on olemasolev metalltoru mille koordinaatidejärgse asukoha erinevus on 0,88m edela suunas. Tuginedes varasematele ortofotodele ei ole tee asukoht muutunud.

**TULEMUS:** Piirimärk nr 13 paigaldatakse 7,5 meetri kaugusele tee teljest ja jääb tähistama Tammaru, Oja-Raaga ja 24222 Ämmuste tee katastriüksuste ühist piirikäänupunkti.