



## KÄSKKIRI

Tallinn

Kuupäev digiallkirjas nr 1-1/20

### Arheoloogilise leiukoha määramine

Muinsuskaitseaduse (edaspidi *MuKS*) § 25 lg 3, § 26 lg 1 ja lg 2 alusel:

- 1. Määratakse arheoloogiliseks leiukohaks maa-ala Ida-Viru maakonnas Narva linnas Vana-Rakvere tänav (KÜ 51101:001:0584), Vana-Rakvere tn 2 (KÜ 51101:001:0593), Vana-Rakvere tn 3 (KÜ 51103:005:0002), Vana-Rakvere tn 4 (KÜ 51103:005:0001), Vana-Rakvere tn 4a (KÜ 51101:001:1813), Vana-Rakvere tn 5 (KÜ 51101:001:1507), Vana-Rakvere tn 6 (KÜ 51101:001:1478), Vana-Rakvere tn 9 (KÜ 51103:005:0005), Äkke (KÜ 51103:005:00039), Äkkeküla tee (KÜ 51103:005:0014), Äkkeküla tee T1 (KÜ 51103:005:0013), Äkkeküla tee 2 (KÜ 51101:001:0624), Äkkeküla tee 8 (KÜ 51103:005:0012), Äkkeküla tee 10 (KÜ 51103:005:0010), Äkkeküla tee 12 (KÜ 51103:004:0026), Suur-Äkke (KÜ 51103:004:0002), Jalgratta tee 5 // Jalgratta tee L2 (KÜ 51103:004:0021), Jalgratta tee L4 (KÜ 51103:004:0022), Jalgratta tee L5 (KÜ 51103:004:0023), Jalgratta tee 8 (KÜ 51103:004:0025), Jalgratta tee 9 (KÜ 51103:004:0027), Jalgratta tee 11 (KÜ 51101:001:0682), Jalgratta tee 14 (KÜ 51103:004:0024), Jalgratta tee 15 (KÜ 51101:001:1519), Jalgratta tee 15 (KÜ 51101:001:1364), Tuuleveski tänav (KÜ 51101:001:0164), Tuuleveski tn 9 (KÜ 51101:001:1925), Tuuleveski tn 15 (KÜ 51101:001:1123), Tuuleveski tn 18 (KÜ 51101:001:1461), Tuuleveski tn 19 (KÜ 51101:001:0625), Mätta tn 1 (KÜ 51103:004:0006), Mätta tn 1a (KÜ 51101:001:1424), Mätta tn 1b (KÜ 51101:001:1563), Mätta tn 3 (KÜ 51103:004:0005), Mätta tn 7 (KÜ 51103:004:0007) katastriüksustel.**
- 2. Kehtestan arheoloogilise leiukoha maa-ala piiri vastavalt kaardile (käskkirja lisas 1).**
- 3. Maa-ala omanikul või valdajal on kohustus arheoloogilises leiukohas teha arheoloogiline uuring enne ehitamist, teede, kraavide ja trasside rajamist ning muid mulla- ja kaevetöid. Uuringu vajaduse ja ulatuse määrab Muinsuskaitseamet lähtuvalt kavandatud tööde iseloomust ning mahust.**
- 4. Muinsuskaitseamet kannab arheoloogilise leiukoha andmed kultuurimälestiste registrisse ja andmed edastatakse riigi maakatastrisse.**

Otsuse peale on 30 päeva jooksul võimalik esitada vaie Muinsuskaitseametile haldusmenetluse seaduses sätestatud korras või kaebus Tallinna Halduskohtusse halduskohtumenetluse seadustikus sätestatud korras.

## I. Asjaolud

- 1.1. MuKS § 25 lg 1 kohaselt on arheoloogiliseks leiukohaks maa- või veeala, kust on leitud arheoloogilisi leide, inimluid, ajalooliste ehituskonstruksioonide jäänuseid või muid arheoloogilisele kultuurikihile osutavaid elemente ja mis võivad neid elemente jätkuvalt sisaldada. MuKS § 24 lg 1 kohaselt on arheoloogiline leid maasse, maapinnale, ehitisse, veekogusse või selle põhjasetetesse ladestunud või peitunud arheoloogiline, sealhulgas ajaloolise, kunstilise, teadusliku või muu kultuuriväärtusega inimtekkeline ese või esemete kogum, millel ei ole omanikku või mille omanikku ei ole võimalik kindlaks teha.
- 1.2. Narva linna territooriumi lääneserva jääb Põhjasõja-aegne muldkindlustus (nn tsirkumvallatsiooniliin ehk tsirkumvall). Narva läänepoolse tsirkumvalli<sup>1</sup> rajamine algas 1700. aastal ning ta koosnes u 2,5 m paksusest ja 1,9 m kõrgusest peavallist (kogupikkusega ca 7500 m), mis oli tugevdatud umbes 30 muldbastioniga (Lisa 2). Peavalli välisküljel asus u 2,5 m sügavune ja u 2,5–0,9 m laiune (valli)kraav. Tänapäeval on tsirkumvalli põhjapoolses osas säilinud kaks pikemat muldkindlustuste lõiku. Esimene tsirkumvalli lõik paikneb Pähklime (sks. *Rathshof*) ja Hermamäe (sks. *Hermannsberg*) kõrgendiku vahel asuval soisel alal. Hästi on jälgitavad tsirkumvalli peavall, millega külgnevad kaks muldbastioni, üldpikkusega 450 m (Lisa 3, joonis 1). Selle lõigu põhjapoolses osas on maapinnal jälgitav ka nurgabastioni vasakpoolse flangi valli jäänus. Sama lõigu lõunapoolses osas on maapinnal tuvastatav redaani valli jäänus. Maastikul on nähtavad madalad vajunud vallid kõrgusega 0,2–0,5 m ja laiusega 5–6 m. Paralleelselt valliga jookseb mudaga täidetud 2–2,5 m laiune vallikraav. Mõnes lõigus on jälgitav vaid vallikraav, mille järgi saab ära tunda ka valli asukohta. Põhjapoolne säilinud muldkindlustuste lõik, üldpikkusega umbes 500 m, kulgeb piki olemasolevat kergliiklusteed (Jalgratta tee). Jalgratta tee sirge lõik paikneb vahetult tsirkumvalli peavalli kohal. Peavalli täielikult maha ei lammutatud ja see võeti hiljem kasutusse teetammina. Lääne poolt külgnevad peavalliga kolm muldbastioni – kaks bastioni ja üks redaan (Lisa 3, joonis 2). Kahe kaitseliini vahele jäävaid Vene piiramisväe kindlustatud telklaagrite jäänuseid on võimalik täheldada nt Pähklime kõrgendiku alal ja selle vahetus läheduses, millest annavad tunnistust kümnetest lohkudest koosnevad read, mis paiknevad säilinud peavalli lõigust kohati kõigest 15–20 m idapool.
- 1.3. 2023. aastal teostati Pähklime linnaosas veetorustiku rajamisega seoses arheoloogiline eeluuring<sup>2</sup> eesmärgiga selgitada 1700. aastal rajatud muldkindlustuste konstruktsioonide täpsem asukoht ja arheoloogilise kultuurikihiga, sh konstruktsioonide olemasolu ja nende väärtus. Uuringu käigus dokumenteeriti mitmeid muldkindlustuste juurde kuuluvaid konstruktsioone (sh peavalli, bastione, vallikraavi), täiendavalt avastati ühishaud, milles oli vähemalt viie täiskasvanu säilmeid. Ühishaua asukoht Vene väe rajatud tsirkumvalli kraavis viitab üheselt, et maetud langesid Põhjasõjas 1700. aasta Narva piiramisele

<sup>1</sup> 17. sajandil kujunenud piiramisreeglite järgi rajas piiramisvägi kindluse ümber kaks piiramisvalli. Kindlusele lähemat valli nimetati kontra- ja sellest kaugemat tsirkumvalliks. Kontravallatsiooniliin ehk kontravall pakkus kaitset kindluse garnisoni väljasõostude vastu ning tsirkumvallatsiooniliin ehk tsirkumvall oli mõeldud kaitseks päästeväe vastu. Kahe kaitseliini vahele jäid piiramisväe kindlustatud laagrid.

<sup>2</sup> Udam, S., Davõdov, I. 2024. Arheoloogiline eeluuring Äkkeküla tee 12, Jalgratta tee 9 ja Jalgratta tee 11 kinnistul, 1700. aasta Vene piiramisväe poolt rajatud muldkindlustuste asukohtas. ([https://register.muinas.ee/ftp/Arheoloogiliste%20uuringute%20aruanded/UT-794\\_Aeelu\\_2023\\_UdamS\\_IdaVirumaa-Narva-%C3%84kkek%C3%B4la\\_tsirkumvall.pdf](https://register.muinas.ee/ftp/Arheoloogiliste%20uuringute%20aruanded/UT-794_Aeelu_2023_UdamS_IdaVirumaa-Narva-%C3%84kkek%C3%B4la_tsirkumvall.pdf)); Davõdov, I., Malve, M. 2024. Erdbefestigungen der russischen Belagerungstruppen im Jahre 1700 in Narva: Ergebnisse der 2019–2023 durchgeführten Forschungen. – AVE 2023, 253–278. ([https://www.arheoloogia.ee/ave2023/AVE2023\\_20\\_DavodovMalve\\_Narva.pdf](https://www.arheoloogia.ee/ave2023/AVE2023_20_DavodovMalve_Narva.pdf))

järgnenud lahingutes. Põhjasõja-aegseid ühishaudasid tsirkumvalli põhjapoolses lõigus on varem leitud vähemalt kahel korral: 20. sajandi alguses, kui rajati vundament 1700. aasta mälestusmärgile, ja 1980. aastate alguses tranžee kaevamisel Vana-Rakvere tänaval, kunagise Trubetskoi laagri piirkonnas.<sup>3</sup>

- 1.4. 2024. aastal ilmnes, et tsirkumvalli kohal ja selle vahetus läheduses oli tervise- ja matkaradade ning sellega seotud taristu rajamisega seoses kavandamisel mitmed ehitus- ja kaevetöid, mille käigus oli väga suur oht tsirkumvalliga seotud konstruktsioonide säilimisele, samuti ühishaudade matusekihtide puutumatusse. Sellest tulenevalt võeti maa-ala Muinsuskaitseameti käskkirjaga nr 38-A kuueks kuuks ajutise kaitse alla 20.06.2024, mille kehtivust pikendati 19.12.2024 veel kuue kuu võrra käskkirjaga nr 83-A.
- 1.5. Kultuuriväärtusega maa-ala võib võtta ajutise kaitse alla, et hinnata mälestiseks tunnistamise menetluse algatamise vajadust ja vajaduse korral viia läbi mälestiseks tunnistamise menetlus (MuKS § 21 lg 1). Mälestise tunnustele vastavuse ja mälestiseks tunnistamise menetluse algatamise vajaduse hindamiseks on vaja maa-alal korraldada täiendavad arheoloogilised uuringud ning teostada ekspertiisi.
- 1.6. 07.–12.11.2024 viidi ajutise kaitse ala lõunaosas (Tallinna mnt 71, Äkkeküla tee 2 ja Vana-Rakvere tn 6 kinnistutel) läbi arheoloogiline eeluuring<sup>4</sup>, mille käigus rajati muldvallide, vallikraavi ja telklaagri arvatavates asukohtades kokku 15 uuringušurfi. Uuringu tulemusena tehti kindlaks kultuurikihi olemasolu, sh telklaagriga seotud muldonnide maapinda süvendatud ning kividega piiratud ruumid ja 1700.a. lahinguga seotud arheoloogilisi leide (püssikuulid, piigiotsad, kaks Peeter I traatkopikat, ohvitseri mundrinööp) sisaldav kultuurikiht uuringute ala põhjapoolses osas Vana-Rakvere tn 6 kinnistul. Tallinna mnt 71 ja Äkkeküla tee 2 lõunapoolses osas arheoloogiline kultuurikiht puudus, mistõttu ajutist kaitset nendel aladel ei pikendatud.
- 1.7. Maa-alal võib muldkindlustusega seotud struktuure, kultuuriväärtuslikke leide ja kultuurikihti jätkuvalt esineda, mistõttu arheoloogilise leiukoha alal kavandatavad ehitus- ja kaevetööd võivad säilinud arheoloogilist kultuurikihti või leide kahjustada. Ühtlasi on oht, et maa-alalt võidakse teostada otsinguvahendiga arheoloogiliste leidude otsinguid ning leidude eemaldamine kahjustaks säilinud kultuurikihti.

## **II. Menetlusosaliste ja kaasatud isikute arvamused**

- 2.1. 16.05.2025 saatis Muinsuskaitseamet arheoloogilise leiukoha määramise eelnõu tutvumiseks ja arvamuse avaldamiseks Narva Linnavalitsusele, Sihtasutus Narva Linna Arendusele, Majandus- ja Kommunikatsiooniministeeriumile, Maa- ja Ruumiametile ja eraomandis olevate kinnistute omanikele.
- 2.2. 10.06.2025 edastas Maa- ja Ruumiamet seisukoha, mille järgselt puuduvad neil vastuväited kõnealuse maa-ala arheoloogiliseks leiukohaks määramise kohta. Samas

---

<sup>3</sup> Udam & Davõdov 2024, 8.

<sup>4</sup> Davõdov, I., Udam, S. 2025. Arheoloogiline eeluuring 1700. a. muldkindlustusel, Tallinna mnt 71, Äkkeküla tee 2 ja Vana-Rakvere tn 6 kinnistul.

([https://register.muinas.ee/ftp/Arheoloogiliste%20uuringute%20aruanded/UT-1241\\_Aeelu\\_2024\\_UdamS\\_Dav%C3%B5dovI\\_muldkindlustus-31199\\_Narva-Tallinnamnt71-VanaRakvere6-2kkekylatee2.pdf](https://register.muinas.ee/ftp/Arheoloogiliste%20uuringute%20aruanded/UT-1241_Aeelu_2024_UdamS_Dav%C3%B5dovI_muldkindlustus-31199_Narva-Tallinnamnt71-VanaRakvere6-2kkekylatee2.pdf)).

teavitati Muinsuskaitseametit, et arheoloogilise leiukoha alale jäävad riigi omandis olevad kinnisasjad (Mätta tn 1a, Vana-Rakvere tn 5, Tuuleveski tn 15 kinnistud), mille valitseja on Majandus- ja Kommunikatsiooniministeerium ning volitatud asutus on Maa- ja Ruumiamet. Mainitud kinnistuid kasutatakse kolmandate osapoolte poolt aiamaade pidamiseks, samuti on sinna rajatud ehitisi, mille rajamiseks ja kasutamiseks ei ole Maa- ja Ruumiamet luba andnud, mistõttu on sealsed tegevused omavolilised ja ebaseaduslikud. Täiendavalt jäävad arheoloogilise leiukoha alale reformimata maaüksused (Vana-Rakvere tn 4a, Vana-Rakvere tn 6, Jalgratta tee 15, Jalgratta tee 25, Tuuleveski tn 18 kinnistud), mille ajutine valitseja on Maa- ja Ruumiamet. Maaüksustel paiknevad kolmandatele isikutele kuuluvad ehitused ja neid kasutatakse aiamaade pidamiseks. Maa- ja Ruumiamet on alustanud osade maaüksuste maareformi läbiviimise menetlusega. Eelnevast tulenevalt palub Maa- ja Ruumiamet arvestada, et maaomaniku esindajana ja reformimata maa ajutise valitsejana ei saa nad võtta vastutust kolmandate isikute poolt tehtavate tegevuste eest neid puudutavatel katastriüksustel.

2.3. Muinsuskaitseamet selgitab, et arheoloogilise leiukoha alale juba püsitatud rajatiste puhul tagasiulatuvalt arheoloogilise uuringu kohustust ei rakendata, samuti ei ole tulevikus reguleeritav ega loakohustuslik senise maakasutuse (aiapidamine) jätkamine. Küll aga kehtib arheoloogilise leiukoha alal otsinguvahendiga otsimise keeld, samuti tuleb enne ehitamist, teede, kraavide ja trasside rajamist ning muid mulla- ja kaevetöid tagada uuringukohustus. Juhul kui mainitud tegevusi leiukoha alal tehakse või kavandatakse, püsib maaomaniku esindajal või maa ajutisel valitsejal kohustus tagada, et töid tehes järgitakse seadusest tulenevaid kohustusi. Kui töid tehakse ilma maaomaniku esindaja või maa ajutise valitseja teadmata ja rikkumine avastatakse, on Muinsuskaitseameti esmaseks kontaktiks Maa- ja Ruumiamet, kellega koostöös selgitatakse välja rikkumise ulatus ja teostaja.

2.4. Teised menetlusosalised arvamust ei avaldanud.

### **III. Leiukoha määramise põhjendus**

3.1. Äkkeküla arheoloogilise leiukoha alal on tuvastatud vähemalt kolm erinevat tüüpi kultuuriväärtuslikku kihistust:

3.1.1. 1700. aastal rajatud muldkindlustuse struktuurielemendid – peavall, muldbastionid, vallikraav;

3.1.2. Kahe kaitseliini vahele jäävad Vene piiramisväe kindlustatud telklaagrite konstruktsioonid ning nendega seonduv arheoloogiline kultuurikiht;

3.1.3. Põhjasõja aegse Narva piiramise käigus hukkunud sõdurite hauad (üksik- ja ühishauad).

3.2. Arheoloogiline leiukoht kehtestatakse, kuna maa-alalt on leitud arheoloogilisi leide ning arheoloogilisele kultuurikihile osutavate ajalooliste allikate ja maa-alal tehtud arheoloogiliste uuringute ning maastikuanalüüsi põhjal võib see neid jätkuvalt sisaldada. Arheoloogilise leiukoha määramine annab võimaluse maa-alal toimuvate mulla- ja kaevetööde käigus saada piirkonna varasema asustusloo kohta lisainfot, sh arheoloogilise kultuurikihi iseloomu ja ulatuse kohta. Ühtlasi ennetab arheoloogiliseks leiukohaks

määramine uuringuväliselt otsinguvahendi kasutamist maa-alal ja veel säilinud arheoloogilise kultuurikihi terviklikkuse lõhkumist metallesemete välja võtmisel.

- 3.3. Leiukoht asub Narva linnas Tallinna mnt 71 (KÜ 51101:001:0710), Vana-Rakvere tänav (KÜ 51101:001:0584), Vana-Rakvere tn 2 (KÜ 51101:001:0593), Vana-Rakvere tn 3 (KÜ 51103:005:0002), Vana-Rakvere tn 4 (KÜ 51103:005:0001), Vana-Rakvere tn 5 (KÜ 51101:001:1507), Vana-Rakvere tn 6 (KÜ 51101:001:1478), Vana-Rakvere tn 9 (KÜ 51103:005:0005), Äkke (KÜ 51103:005:00039), Äkkeküla tee (KÜ 51103:005:0014), Äkkeküla tee T1 (KÜ 51103:005:0013), Äkkeküla tee 2 (KÜ 51101:001:0624), Äkkeküla tee 8 (KÜ 51103:005:0012), Äkkeküla tee 10 (KÜ 51103:005:0010), Äkkeküla tee 12 (KÜ 51103:004:0026), Suur-Äkke (KÜ 51103:004:0002), Jalgratta tee 5 // Jalgratta tee L2 (KÜ 51103:004:0021), Jalgratta tee L4 (KÜ 51103:004:0022), Jalgratta tee L5 (KÜ 51103:004:0023), Jalgratta tee 8 (KÜ 51103:004:0025), Jalgratta tee 9 (KÜ 51103:004:0027), Jalgratta tee 11 (KÜ 51101:001:0682), Jalgratta tee 14 (KÜ 51103:004:0024), Jalgratta tee 15 (KÜ 51101:001:1519), Jalgratta tee 15 (KÜ 51101:001:1364), Tuuleveski tänav (KÜ 51101:001:0164), Tuuleveski tn 9 (KÜ 51101:001:1925), Tuuleveski tn 15 (KÜ 51101:001:1123), Tuuleveski tn 18 (KÜ 51101:001:1461), Tuuleveski tn 19 (KÜ 51101:001:0625), Mätta tn 1 (KÜ 51103:004:0006), Mätta tn 1a (KÜ 51101:001:1424), Mätta tn 1b (KÜ 51101:001:1563), Mätta tn 3 (KÜ 51103:004:0005), Mätta tn 7 (KÜ 51103:004:0007) katastriüksustel umbes 45 ha suurusel alal. Leiukoha piiride määramisel on lähtutud nii säilinud muldkindlustuse struktuurielementidest, arheoloogiliste leidude leiualadest, katastripiiridest kui ka maastikuloogikast.
- 3.4. Katastriüksused, millel leiukoht asub, kuuluvad riigi-, munitsipaal- ning eraomandisse, ning osadel kinnistutel on omandi ulatus alles välja selgitamisel. 24.01.2013 Narva Linnavolikogu otsusega nr 3 kehtestatud Narva linna üldplaneeringus on valdava osa leiukoha ala sihtotstarbeks määratud puhke- ja virgestuse maa-ala, kuid esineb ka ühiskondlike hoonete, väikeelamute, linnaaianduse, äri- ja tootmise, segahoonestuse, liikluse ja garaažide maa-alasid.
- 3.5. Kehtiva Narva linna üldplaneeringu järgi jääb leiukoha alale linna ümbritsev rohevöönd, samuti 28.12.2016 Ida-Viru maavanema korraldusega nr 1-1/2016/278 kehtestatud Ida-Viru maakonnaplaneeringu järgne rohevõrgustik.
- 3.6. 08.09.2011 Narva Linnavolikogu otsusega nr 113 kehtestatud detailplaneeringu „Suur-Äkke ja Väike-Äkke ning nende lähiala“ järgi on suur osa kavandatavast leiukoha alast määratud metsasel alal olevaks tervisespordi-alaks, kus kulgevad suusarajad ja jalgteed ning kuhu planeeritakse rajada mäesuusa- ja kelgumäe ning võimlemislinnakut. Osaliselt on detailplaneering tänaseks teostunud, sh on rajatud suusaradu ja jalgrattateid ning 2024. aastal alustati spordihoone ehitusega.
- 3.7. Arheoloogilise leiukoha alal asub kehtiva Narva linna üldplaneeringu järgi arheoloogiatundlik ala.
- 3.8. Maa-ala arheoloogiliseks leiukohaks määramisega seatavad piirangud ei muuda seal paiknevate kinnisasjade senist sihtotstarbelist kasutamist võimatuks ega raskenda seda oluliselt, mistõttu ei ole käskkirjaga kehtestatavate kitsenduste puhul tegemist omandiõiguse intensiivse riivega. Arheoloogiliseks leiukohaks määramisel hakkab maa-alal kehtima otsinguvahendi kasutamise keeld. Samuti tuleb juurde kohustus teavitada Muinsuskaitseametit kaevetöödest maa-alal.

- 3.9. Arheoloogilise leiukoha säilimise tagamiseks peab igaüks rakendama ettevaatusmeetmeid ning isik, kelle kinnisasjal arheoloogiline leiukoht asub, peab viivitamatult teavitama Muinsuskaitseametit leiukoha rikkumisest või ohust selle säilimisele ning leiukoha asumisest kinnisasjal selle valduse üleandmisel rendi- või muu selletaolise suhte alusel. Arheoloogilise leiukoha piiresse jääva kinnisasja võõrandamise leping või asjaõigusega koormamise leping peab sisaldama sellekohast sätet viitega arheoloogiliseks leiukohaks tunnistamise õigusaktile.
- 3.10. Muinsuskaitseamet võib arheoloogilise leiukoha suhtes, kus on tuvastatud arheoloogilise kultuurikihi olemasolu, algetada kultuurimälestiseks tunnistamise menetluse. Amet lõpetab kaitse arheoloogilise leiukohana, kui leiukoht tunnistatakse seaduses sätestatud korras mälestiseks või kui leiukoht on läbi uuritud ja arheoloogilisele kultuurikihile osutavaid elemente ei ole enam säilinud.
- 3.11. Arheoloogilises leiukohas kehtib otsinguvahendiga otsimise keeld, välja arvatud MuKS § 29 lg 2 sätestatud korras. Arheoloogilise leiukoha määramisega keelustatakse maa-alal otsinguvahendi kasutamine ja sellest tulenevalt piirkonna rüüstamine, st arheoloogiliste leidude eemaldamine maapinnast oma algsest leiukontekstist. Leidude eemaldamisel pinnasest ilma kultuurikihti arheoloogiliselt uurimata ei ole võimalik hinnata, kas tegemist on kohaga, millel on arheoloogiamälestise potentsiaal, st ei ole võimalik näha seoseid leidude ja kunagise inimtegevuse vahel kogu selle mitmekesisuses ning teaduslik informatsioon inimkonna ajaloo ja inimese suhte kohta looduskeskkonnaga läheb kaduma.
- 3.12. MuKS § 26 lg 1 sätestab, et arheoloogilise leiukoha määramisega on võimalik vajadusel piirkonnas rakendada ennetava meetmena uuringukohustust enne ehitamist, teede, kraavide ja trasside rajamist ning muid mulla- ja kaevetöid. Pärast maa-ala arheoloogiliseks leiukohaks määramist hinnatakse uuringu määramise vajadust kõikide ehitus- ja kaevetööde puhul, k.a. siis, kui ehitusluba on väljastatud enne arheoloogilise leiukoha määramist. Uuringu eesmärgiks on tagada, et nimetatud tegevusega hõlmatud aladel ei läheks kaduma paigaga seotud oluline teave. Maaomanikule on planeeritud tööde tegemise ala uurimine enne tööde tegemist vähemkoormavam kui juba alustatud tööde peatamine arheoloogilise leiu ilmnemise tõttu (MuKS § 31, § 82). Uuringukohustust tasakaalustab õigus saada hüvitist, kui Muinsuskaitseamet on uuringud määranud.
- 3.13. MuKS § 25 lg 3 p 4 võimaldab vajadusel määrata arheoloogilise leiukoha uuringukohustusest leevenduse. Arheoloogilisel leiukohal uuringukohustust ei leevendata, kuna muldkindlustusega seotud erinevaid struktuure esineb osaliselt ka maa peal ning uuringud võivad olla vajalikud ka siis, kui nendel aladel kaevetöid kavandatakse. Uuringukohustus ei ole omanikule ülemäärane nõue, kuna loakohustuslike tööde hulka tavapärasel aiapidamisega seotud tegevused ei kuulu.
- 3.14. MuKS § 25 lg 3 p 3 kohaselt tuleb alati enne tööde tegemist teha uuring, kuid olenevalt konkreetsest töö iseloomust ja täpsest asukohast, ei ole uuringute teostamine alati mõistlik. Samuti on oluline täpsustada, millist uuringu liiki rakendada. Muinsuskaitseameti poolt uuringu täpsema vajaduse määramine igal konkreetsel juhul tagab selle, et arheoloogiline kultuurikiht saab vähem kahjustada ning maa omanikule on see vähem koormavam, kui absoluutne uuringu tegemist kohustus. Maa-ala omanikul või valdajal on võimalus esitada taotlus Muinsuskaitseametile ([info@muinsuskaitseamet.ee](mailto:info@muinsuskaitseamet.ee))

vähemalt 30 päeva enne planeeritavat ehitamist, teede, kraavide ja trasside rajamist ning muid mulla- ja kaevetöid taotlus, kus on märgitud:

- 3.14.1. Taotluse esitaja nimi, kontaktandmed või esindaja andmed ning teatise esitamise kuupäev;
- 3.14.2. Arheoloogilise leiukoha registri number ja nimi;
- 3.14.3. Tööde tegemise asukoht (aadress);
- 3.14.4. Taotluse esitamise eesmärk, sealhulgas kavandatava töö kirjeldus ja vajaduse korral täpsustavad joonised, ehitusprojekt või muu lisateave (nt viide ehitusregistrisse laetud dokumentidele);
- 3.14.5. Töö eelduslik alustamise kuupäev ja kavandatav lõpetamisaeg.

(Allkirjastatud digitaalselt)

....

Peadirektor

Eero Heinloo, kaitsekorralduse spetsialist, [eero.heinloo@muinsuskaitseamet.ee](mailto:eero.heinloo@muinsuskaitseamet.ee), 5196 4752

Lisa 1. Arheoloogilise leiukoha asukoht, piir ja koordinaadid.

Lisa 2. Tsirkumvalli põhjapoolse lõigu rekonstruktsioon.

Lisa 3. Maapinnal säilinud struktuurid.

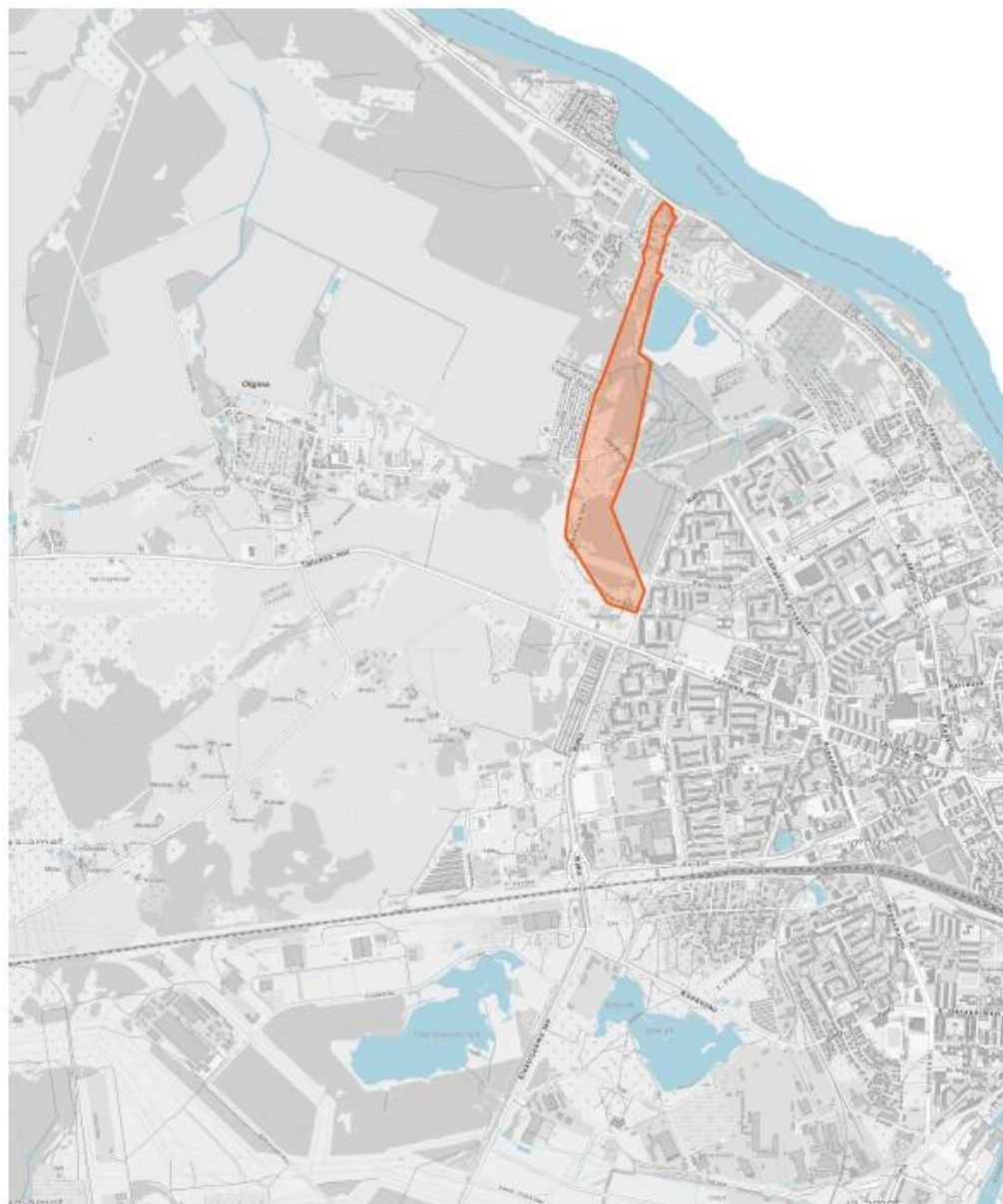


## Lisa 1

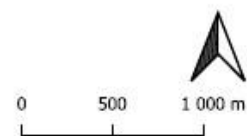
Muinsuskaitseameti peadirektori 2025. a käskkirja nr 1-1/20  
„Arheoloogilise leiukoha määramine“ juurde

Lisa 1. Arheoloogilise leiukoha asukoht, piir ja koordinaadid.

Kaart 1. Arheoloogilise leiukoha asukoht.



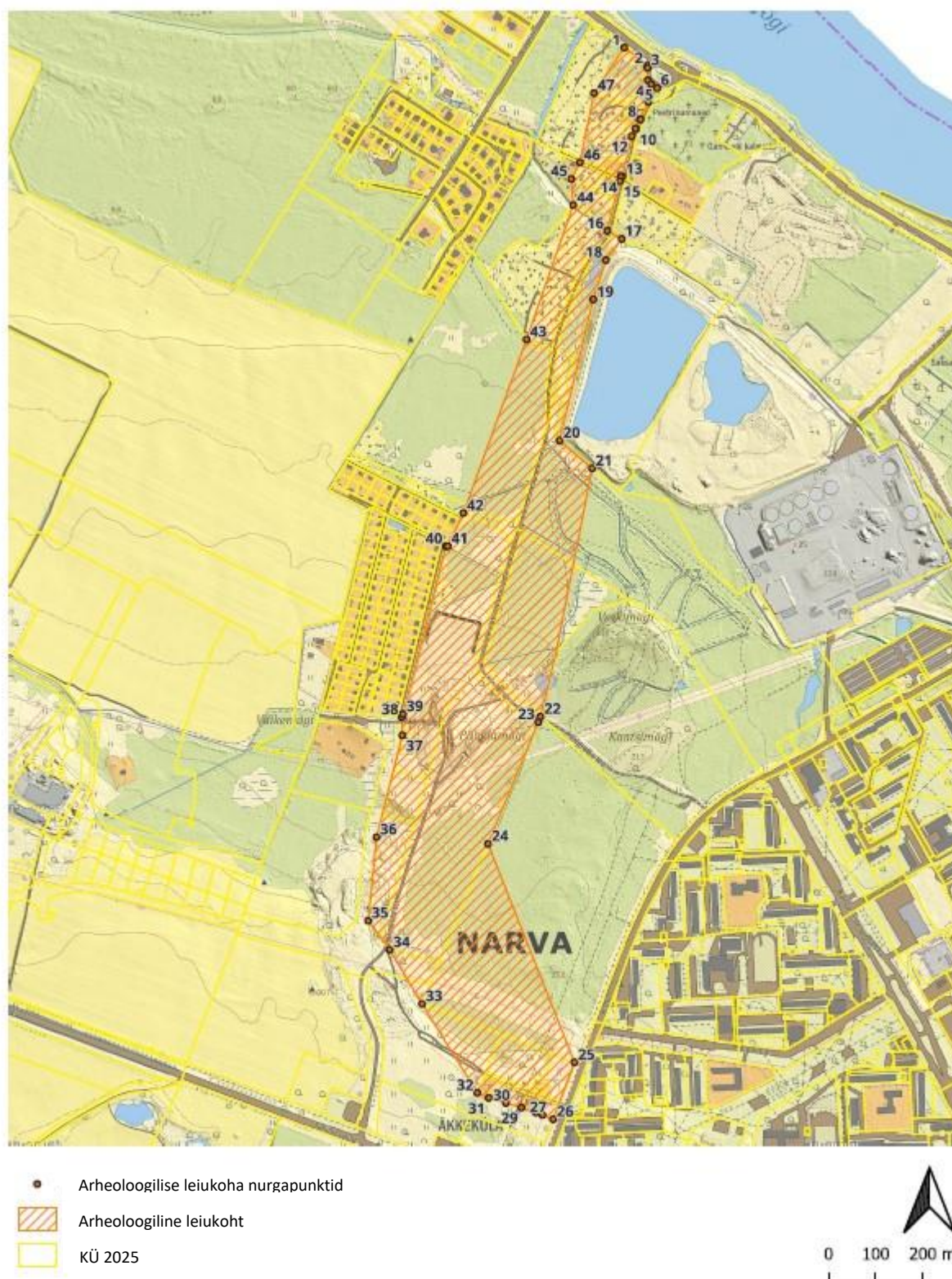
 Arheoloogiline leiukoht



Muinsuskaitseamet: 19.06.2025  
Aluskaart: Maa- ja Ruumiamet 2025



Kaart 2. Arheoloogilise leiukoha piir.



Muinsuskaitseamet: 19.06.2025  
Aluskaart: Maa- ja Ruumiamet 2025

Tabel 1. Arheoloogilise leiukoha piiri koordinaadid.

Tabel. 1 Mälestise nurgapunktide koordinaadid

Nr	X	Y
1	6592658,37	736533,43
2	6592620,06	736581,35
3	6592615,51	736582,71
4	6592589,07	736583,52
5	6592580,37	736590,51
6	6592572,33	736603,34
7	6592542,85	736584,36
8	6592506,45	736566,69
9	6592505,76	736568,09
10	6592485,63	736558,39
11	6592486,42	736556,96
12	6592470,21	736549,09
13	6592384,9	736529,61
14	6592384,4	736526,07
15	6592374,94	736524,19
16	6592269,55	736497,4
17	6592252,39	736527,96
18	6592207,33	736494,21
19	6592123,88	736467,58
20	6591824,58	736396,14
21	6591765,5	736465,29
22	6591238,54	736355,58
23	6591227,1	736350,87
24	6590968,51	736244,29
25	6590504,91	736427,99
26	6590414,93	736394,14
27	6590232,29	736325,44
28	6590278,9	736201,44
29	6590322,18	736218,65
30	6590335,57	736183,03
31	6590395,11	736205,69
32	6590440,27	736221,44
33	6590628,96	736104,36
34	6590743,93	736035,52
35	6590805,45	735990,15
36	6590982,8	736008,04
37	6591198,92	736062,56
38	6591237,37	736061,49
39	6591244,07	736063,82
40	6591600,22	736154,72
41	6591600,31	736159,11
42	6591670,45	736192,11
43	6592039,01	736326,05
44	6592324,01	736425,13
45	6592379,6	736420,81
46	6592414,4	736439,44
47	6592561,8	736469,27



Lisa 2

Muinsuskaitseameti peadirektori 2025. a käskkirja nr 1-1/20  
„Arheoloogilise leiukoha määramine“ juurde

Lisa 2. Tsirkumvalli põhjapoolse lõigu rekonstruktsioon.



Joonis 1. Tsirkumvalli põhjapoolse lõigu rekonstruktsioon. Rootsi Kindralstaabi plaani kokkutõste kaasaegse lidarfotoga. Punase joonega on tähistatud Kindralstaabi plaanist ülejoonistatud muldkindlustused, kollasega maapinnal säilinud ja nähtavad lõigud. (Joonise koostaja: Ilja Davõdov)

### Lisa 3

Muinsuskaitseameti peadirektori 2025. a käskkirja nr 1-1/20  
„Arheoloogilise leiukoha määramine“ juurde

#### Lisa 3. Maapinnal säilinud struktuurid.



Joonis 1. Maapinnal säilinud struktuurid leiukoha lõunaosas. (Joonise koostaja: Ilja Davõdov)



Joonis 2. Maapinnal säilinud struktuurid leiukoha keskosas. (Joonise koostaja: Ilja Davõdov)