
RIIGIMETSA TERVIKKAVA KOHTLA-JÄRVE LINNAS



Sisukord

Sissejuhatus	3
1. Kohtla-Järve linna metsade üldiseloostus	7
1.1 Kohtla-Järve linna territooriumil asuva maa jaotus kõlvikute ja omandite lõikes.....	7
1.2 Kohtla-Järve linna RMK hallatava riigimetsamaa jaotus metsakategooriate kaupa	8
1.3 Kohtla-Järve linna riigimetsas tehtud raied ja metsakasvatuslikud tööd	9
2. Ülevaade Kohtla-Järve linna metsandussektori tööhõivest ja maamaksust	10
3. RMK looduskaitsetööd	12
4. RMK külastuskorraldus	13
4.1 RMK külastuskorraldus Kohtla-Järve linnas	14
5. RMK taristu.....	15
6. RMK maakasutus	16
7. Kohtla-Järve linna kogukonnaalad ja valla üldplaneeringu tingimused.....	17
8. Metsamajanduslikud põhimõtted kogukonnaaladel.....	18
8.1 Raiete planeerimise põhimõtted kogukonnaaladel.....	18
8.2 Metsakasvatuslikud põhimõtted riigimetsas.....	18
9. Kohtla-Järve linna ja RMK koostöö RMK hallataval maal	19
10. Kohtla-Järve linna kogukonnaalad ja metsatööde plaanid	20

Sissejuhatus

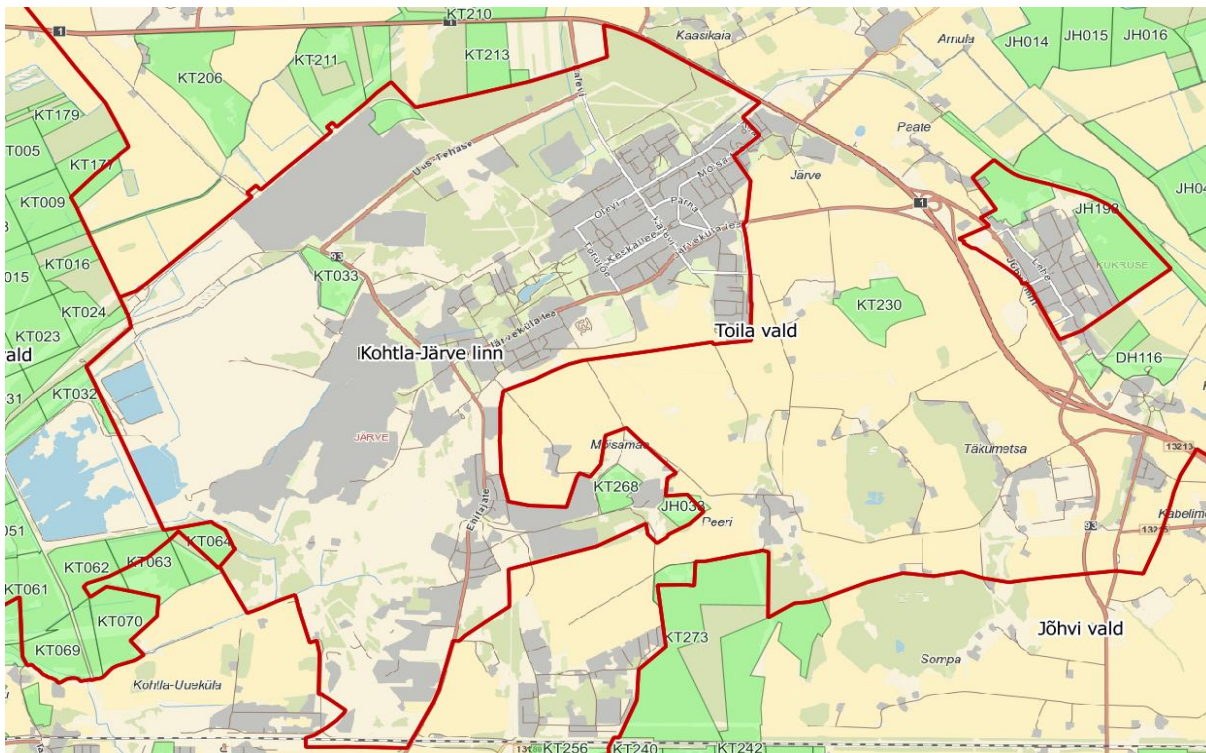
Käesolev tervikkava on kokkulepe Kohtla-Järve linna ja Riigimetsa Majandamise Keskuse (edaspidi RMK) vahel ning käsitleb RMK tegevusi ja ühiselt sõlmitud kokkuleppeid. See sisaldab ülevaadet Kohtla-Järve linna territooriumil asuvate riigimetsade kohta. Lisaks leiad siit, kui suur on riigimetsa osakaal omavalitsuse piires, kuidas see maa jaotub, milliseid töid Riigimetsa Majandamise Keskus riigimetsas teeb, millised on Eesti riigimetsas puhkamisvõimalused ja looduskaitseelised tööd ning milline on riigimetsas kulgev teede- ja kraavide võrk. Muu hulgas annab käesolev dokument ülevaate ka sellest, missugune on metsanduse valdkonna tööhõive Kohtla-Järve linnas.

Eraldi on kavas välja toodud Kohtla-Järve linna maadel asuv üks kogukonnaala – see on ala, mis asub Tabori aiandusühistu ümber ja mida inimesed igapäevaselt kasutavad. Kohtla-Järve linna üldplaneeringus on see tähistatud rohealana ja Kohtla-Järve linnaga on kogukonnaala asukoht kokku lepitud. Kohtla-Järve Linnavalitsuse soovil rääkis RMK oma kavatsused eelnevalt läbi kohaliku kogukonnaga ja koostas seejärel alale tööde plaani. Siinse kava lisaks on kogukonnaala metsatööde plaan, mille kestvus on kümme aastat.

Kava sisaldab ka muid kokkuleppeid, mis puudutavad Kohtla-Järve linna ja RMK koostööd ja kas ühiselt või osapoolte teadmisel läbiviidavaid tegevusi. Näiteks loobub RMK Liinialuse tee rajamisest ja suunab metsamasinad uue rajatava tee kaudu Sompa asulast mööda.

Kohtla-Järve linn koosneb viiest lahustükist: Järve, Kukruse, Sompa, Ahtme ja Oru linnaosast. Kõigile neile on koostatud omaette üldplaneeringud.

Kohtla-Järve linnaosade asukohaplaanid koos riigimetsaga (roheline):

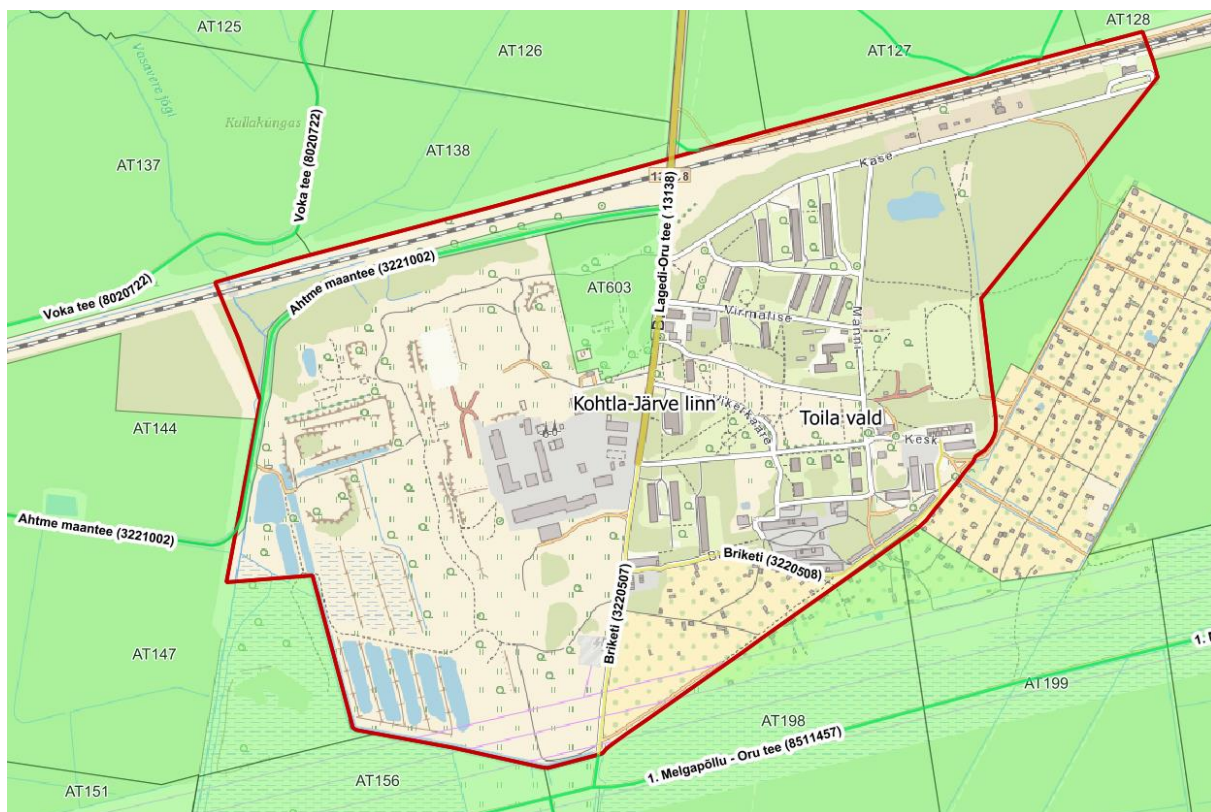


Järve linnaosa.



[illegible]

Ahtme linnaosa koos Tabori kogukonnaalaga (erkrohelised alad helepruuni ümbrisjoonega).
Ahtme-Ida, Kose ja Vana-Ahtme kogukonnaalad asuvad naabervallas.

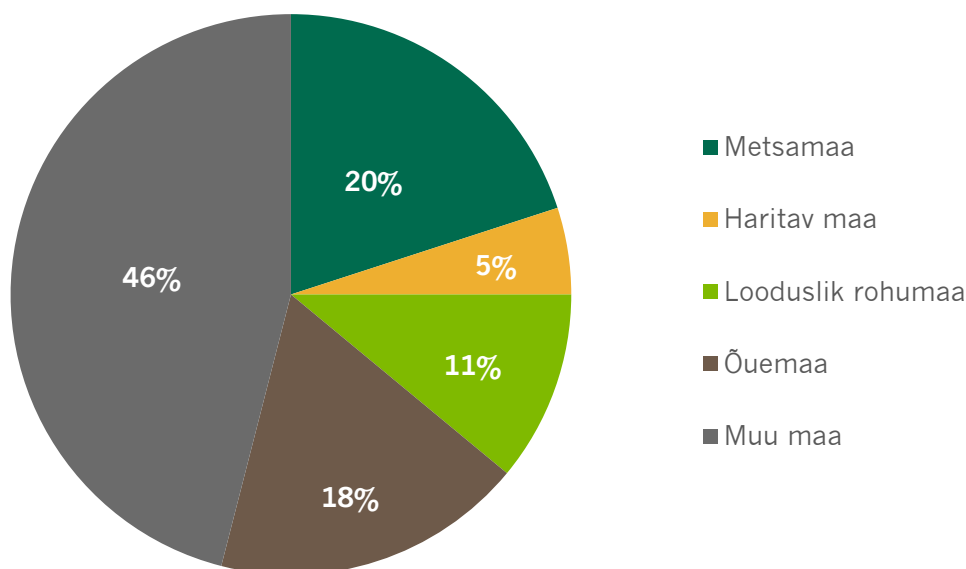


Oru linnaosa.

1. Kohtla-Järve linna metsade üldiseloostus

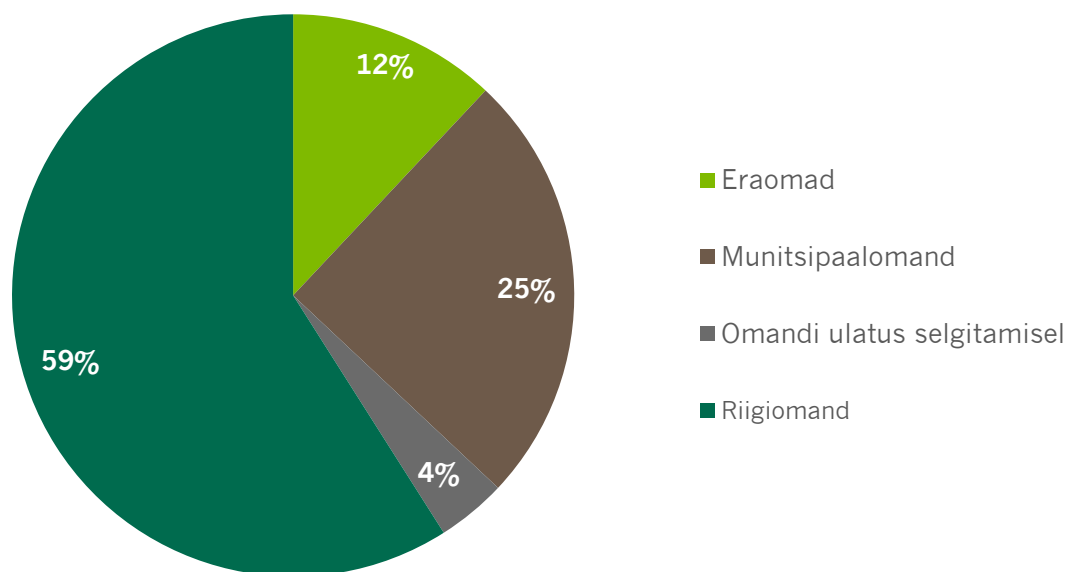
1.1 Kohtla-Järve linna territooriumil asuva maa jaotus kõlvikute ja omandite lõikes

Kohtla-Järve linna pindala 31.01.2024 seisuga on 3934 ha. Metsamaa pindala kogu omavalitsuse territooriumil asuvatest maadest on 20%, mis on 773,5 ha. Mittemetsamaad võtavad enda alla 80%, millest suurima pindalaga on muu maa kõlvik 1800 ha.



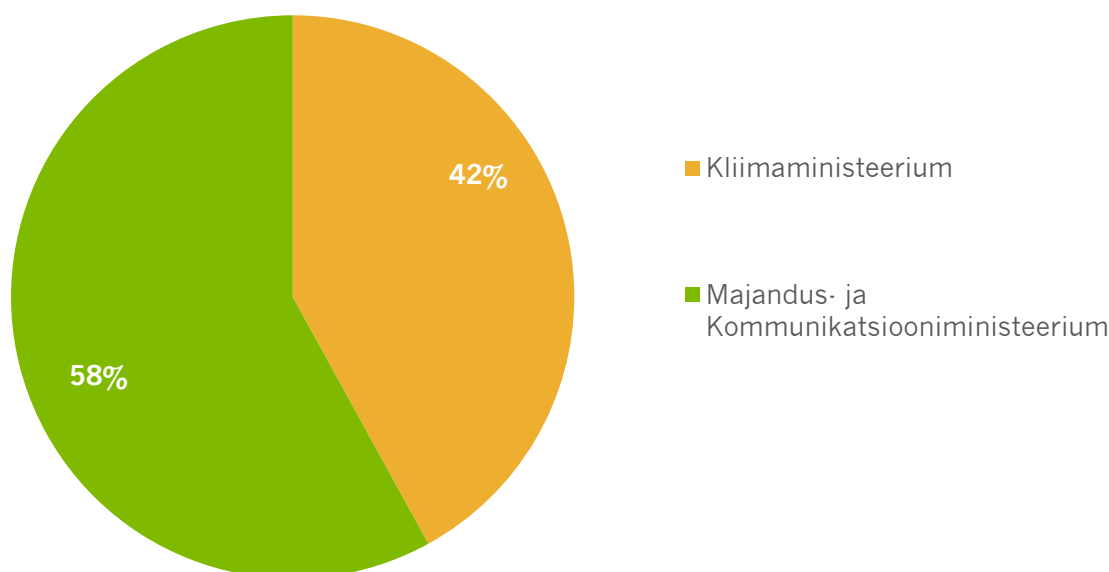
Joonis 1. Kohtla-Järve linnas maa jaotus kõlvikute lõikes, %. Allikas: Maa- ja Ruumiamet

Kohtla-Järve linna territooriumil asuvast metsamaast on riigiomandis 59% ning 41% jaguneb muude omanike vahel.



Joonis 2. Kohtla-Järve linnas metsamaa jaotus omandivormide lõikes, %. Allikas: Maa- ja Ruumiamet

Riigiomandis oleva maa eest vastutavad erinevad ministeeriumid. Kliimaministeeriumi valitsetavat riigimetsa majandab ja selle majandamist finantseerib Riigimetsa Majandamise Keskus.



Joonis 3. Kohtla-Järve linnas riigimetsamaa jagunemine vastutavate ministeeriumite lõikes, %. Allikas: Maa- ja Ruumiamet

1.2 Kohtla-Järve linna RMK hallatava riigimetsamaa jaotus metsakategooriate kaupa

Seisuga 01.01.2025 oli RMK hallatavat riigimetsamaad Kohtla-Järve linnas 231 ha. Kõik Kohtla-Järve linnas asuvad metsad on majandusmetsad.

Majandusmetsades on **majandustegevus** lubatud peaaesjalikult metsaseaduse ja selle õigusaktide alusel ning metsanduse **sertifikaatide tingimusi** jälgides.

Rohealasid on Kohtla-Järve linna üldplaneeringu alusel määratud kõigi linnaosade riigimetsadesse. Rohealadel metsa majandamist reguleerib metsaseadus, mille kohaselt tuleb enne metsateatise esitamist raieks luba küsida omavalitsuselt.

Majandustegevuseks loetakse puude raiet, metsamaterjali kokku- ja väljavedu, noortes metsades tehtavaid metsakasvatustööd ja taristu rekonstrueerimist ning hooldamist.

RMK-le on omistatud kaks säästva metsanduse sertifikaati – FSC® (FSC-C022757) ja PEFC. Mõlemad on laialt tunnustatud ülemaailmsed säästliku metsamajandamise hindamise süsteemid, milles sätestatud nõuetele vastamine annab kinnitust sellest, et RMK majandab metsa ökoloogiliselt, sotsiaalselt ja majanduslikult tasakaalustatult.

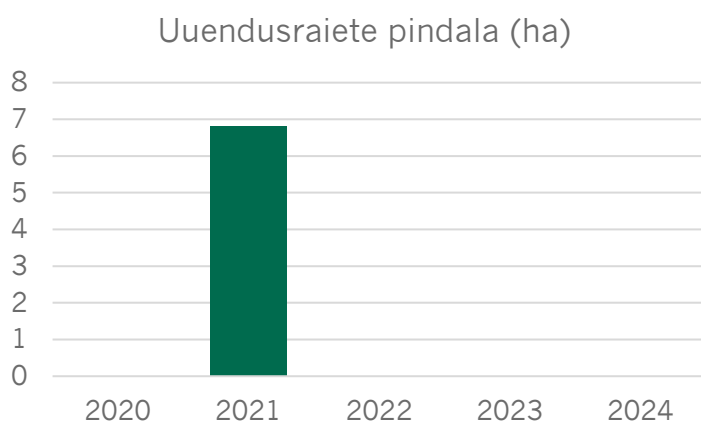
Roheala on loodusliku või inimtekkelise päritoluga taimkattega ala linnas kui asustusüksuses, alevis ja alevikus ning küla tiheasustusega alal.

1.3 Kohtla-Järve linna riigimetsas tehtud raied ja metsakasvatustööd

Möödunud viie aasta jooksul on RMK Kohtla-Järve linnas teinud **uuendusraiet** 6,8 hektaril 2021. aastal.

Harvendusraiet tehtud ei ole.

2,6 ha erakorralist sanitaarraiet tehti 2024. aastal viimastel aastatel probleemiks olnud üraskite tõttu hukkunud kuusikus Eredal.



Joonis 4. Uuendusraied Kohtla-Järve linnas.

Möödunud viie aasta jooksul on RMK Kohtla-Järve linnas **uuendanud metsa** 2022. a 5,4 ha ning 2023. a 1,4 ha.

Noorendike hooldamise pindala on olnud vahemikus 1,3 ha kuni 8,4 ha aastas. Peamised noorendiku hooldamise alad on olnud Eredal ja Tabori aiandusühistu piirkonnas

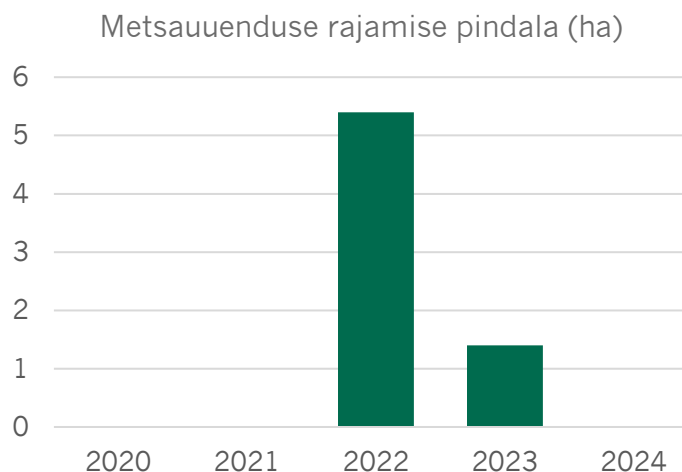
Uuendusraiet tehakse, kui mets on saavutanud küpsuskriteeriumid.

Raie eesmärk on luua uue metsa kasvamiseks sobilikud kasvutingimused ja võtta kasutusse raieist saadav puit.

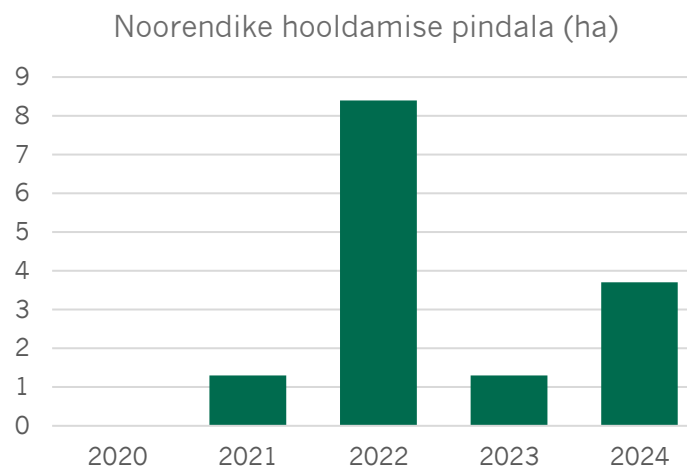
Harvendusraiet tehakse valdavalt keskealistes ja noortes metsades, et kujundada tulevikuks terve ja heade omadustega mets.

Metsa uuendamine on uue metsapõlve istutamine, külvamine või looduslikule uuenemisele kaasaaitamine.

Noorendike hooldamiseks loetakse kultuuride hooldamist ja valgustusraiet. Neid töid tehakse noortes metsades selleks, et kujundada tulevikuks terve ja heade omadustega mets.



Joonis 6. Metsauuendus Kohtla-Järve linnas.



Joonis 7. Noore metsa hooldamine Kohtla-Järve linnas.

2. Ülevaade Kohtla-Järve linna metsandussektori tööhõivest ja maamaksust

Kohtla-Järve linnas on 2024. aasta seisuga töösuhete arv 10 388. Metsanduse tegevusalas saab valla territooriumil tööd 180 inimest.

Tabel 1. Metsanduse tegevusala ettevõtete põhinäitajad ja osakaal linna ettevõtete seas (statistikaamet, 2024. a)

Näitaja	Metsanduse tegevusala	Osakaal valla ettevõtetest
Ettevõtteid	28	1,8%
Töötajate arv	180	1,7%

Metsamajanduse tegevusalade vaates töötab kõige suurem osa Kohtla-Järve linna elanikest mööblitootmise valdkonnas.

Tabel 2. Metsamajanduse tegevusala valdkondade põhinäitajad (statistikaamet, 2024. a)

Metsamajanduse tegevusvaldkond	Ettevõtete arv	Töötajate arv
Metsamajandus ja metsavarumine	11	23
Mööblitootmine	11	133
Paberi ja pabertoodete tootmine	alla 3	alla 3
Puidutöötlemine ning puit- ja korktoodete tootmine	konfidentsiaalne	konfidentsiaalne

Aastas tasub RMK ühele omavalitsusele maamaksu keskmiselt 56 124 euro ulatuses. Aastatel 2020–2024 on RMK keskmiselt tasunud maamaksu ühele omavalitsusele 53 021 eurot aastas. RMK-l on 2025. aastaks omavalitsustele arvestatud maamaksu kokku 4 642 916 eurot.

Tabel 3. Kohtla-Järve linna maamaksu kujunemine 2025. aastal

Maamaks	1494 eurot
50% maksuvabastuse summa	– 1,75 eurot
100% maksuvabastuse summa	–289,76 eurot

3.RMK looduskaitsetööd

Kohtla-Järve linna maal asuvad mõned kaitsealuste liikide elupaigad (sipelgad, rukkirääk ja hall käpp). Riigimetsamaal asub neist sipelgate elupaik. Kaitsealasid ega vääriselupaiku Kohtla-Järve linnas ei ole. Looduskaitsetöid RMK lähiajal Kohtla-Järve linnas ei planeeri.

RMK on suurim looduskaitsealade haldaja ja looduskaitsetööde tegija Eestis. Looduskaitsetöid tehakse loodusliku mitmekesisuse säilitamiseks RMK hoole all oleval riigimaal. Elurikkuse hoidmise olulisi põhimõtteid järgitakse ka majandatavas metsas. Alates 2024. aastast töötavad RMK-s metsaökoloogid, kes hindavad metsamajanduse tegevustega kaasnevat keskkonnamõju ja teevad omapoolsed ettepanekud selle vähendamiseks.

Elurikkuse kaitsmiseks seab strateegilised eesmärgid Kliimaministeerium. Nende eesmärkide alusel koostab Keskkonnaamet üleriigilised elupaikade ja liikide kaitse tegevuskavad ning konkreetsete kaitsealade kaitsekorralduskavad. RMK viib ellu looduskaitsetöid peamiselt nende kavade järgi, kuid arvestab ka teadlaste, omavalitsuste ja mittetulundusühingute ettepanekuid.

Looduskaitsetööd on oma eesmärkidelt ja tegevustelt väga mitmekesised: kuivendatud soode veerežiimi taastamine, kalade rändetingimuste ja kudealade parandamine ning võimaluste loomine pärandkoosluste kasutusele võtmiseks heina- või karjamaana. Regulaarset hoolt vajavad mitmed kaitsealuste liikide leiukohad ja RMK hallatavad kaitsealused pargid.

Looduskaitsetööd, mida RMK planeerib, lähtuvad Keskkonnaameti koostatud kaitsealade kaitsekorralduskavadest ja riiklikest elupaikade ning liigikaitse tegevuskavadest. RMK lubab, et suuremate märgalade ja veekogude taastamistööde kavandamisse kaasatakse alati kohalik omavalitsus, töödega külgnevad maaomanikud ning vajadusel kohalik kogukond, et kohalike oludega arvestada. Planeeritavate looduskaitsetööde maht sõltub RMK eelarvelistest võimalustest, töödega seotud maaomanike nõusolekutest ning töö tegemisega seotud administratiivsetest piirangutest.

RMK looduskaitsetöödega seotud üldise infoga on võimalik tutvuda [RMK kodulehel](#).

4. RMK külastuskorraldus

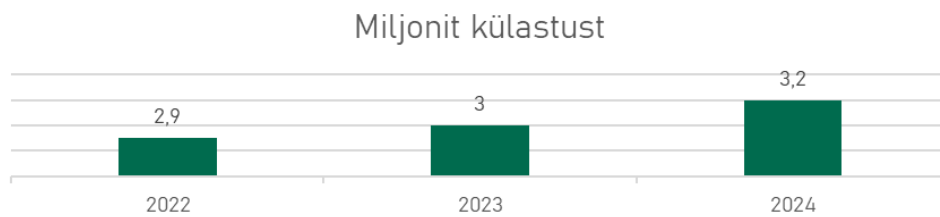
Riigimetsa avalike funktsioonide täitmiseks ja loodusväärtuste kaitseks ning tutvustamiseks loob RMK mitmekülgseid looduspuhkuse võimalusi, suunab metsakasutust ja korraldab kaitstavate loodusobjektide külastamist. Eesti suurima maavaldatajana ja igapäevaelus tugineva looduses liikumise võrgustiku hoidja ning arendajana edendab RMK oma hallatavatel puhke- ja kaitsealadel inimeste loodusteadlikkust, tutvustab Eesti metsade ning kaitsealade loodusväärtusi, metsade kui taastuva loodusvara majandamist ning võimaldab looduses keskkonda kahjustamata liikuda. Selle tegevuse juures on oluline hoida külastustegevus ja looduskeskkonna seisund tasakaalus. Saamaks infot külastusmahust, külastuse trendidest, külastuse iseloomust ning maastiku seisundist külastusobjektidel, viib RMK regulaarselt läbi külastusmahu seiret, külastajauuringuid ning külastusobjektide pinnase ja alustaimestiku seisundi seiret. Uuringute ja seirete andmed toetavad ka külastustaristu optimaalsete majandamisotsuste tegemist.

RMK on taganud ja tagab ka edaspidi looduses liikumise võrgustikku kuuluvate objektide hoolduse ja korrasoleku, võrgustiku majandamist toetavate erinevate seirete ja uuringute jätkumise. Külastusviiside ja külastajate ootuste muutmisel ning võimaluste olemasolul, arvestab RMK laekunud sisendiga, kuid üldjuhul me ei laienda looduses liikumise võrgustikku.

RMK loodud looduses liikumise võrgustik koosneb ligi 700 külastusobjektist, mille koosseisu kuulub rohkem kui 8000 ehitist, sh:

- 3300 km tähistatud loodusradu sh RMK matkatee erinevad harud;
- 812 km Peraküla-Aegviidu- Ähijärve;
- 613 km Penijõe-Aegviidu-Kauksi;
- 370 km Oandu-Aegviidu-Ikla;
- 234 km Heltermaa-Ristna-Sarve;
- 738 lõkgetegemise kohta;
- 61 telkimisala;
- 72 ratastooli või lapsevankriga ligipääsetavat külastusobjekti, nendest 16 on matkarajad;
- 54 vaatetorni ja platvormi;
- 15 külastuskeskust, nende hulgas 6 rahvusparki külastuskeskust;
- Sagadi metsakeskus;
- 20 metsamaja;
- 27 metsaonni.

Looduses liikumine on muutunud aasta-aastalt Eestis aina populaarsemaks.



Joonis 8. RMK hallatavate puhke- ja kaitsealade külastatavus 2022-2024.

4.1 RMK külastuskorraldus Kohtla-Järve linnas

Kohtla-Järve linna territooriumil RMK hallatavaid külastusobjekte ei ole, kuid Kohtla-Järve põhja- ja lääneküljelt möödub matkatee Penijõe–Aegviidu–Kauksi haru. Samuti paiknevad läheduses RMK lõkkekohad Aidu karjääris ja Aa küla muistses Alulinnas.

5. RMK taristu

Riigimetsa majandamiseks ehitatakse metsateid ning hooldatakse ja rekonstrueeritakse olemasolevaid metsateid ja kuivendussüsteeme. Korrasolev teede- ning maaparandussüsteemide võrgustik tagab metsale juurdepääsu ja säilitab metsade juurdekasvu. RMK metsateed on avatud kasutamiseks kõigile, kuid raskeveokitega sõit on vaja eelnevalt RMK-ga kooskõlastada. Lumetõrjet metsateedel tehakse vastavalt RMK vajadustele.

Tabel 4. RMK maaparandussüsteemid ja metsateed Kohtla-Järve linnas

Maaparandussüsteemid, ha			Metsateed, km		
Olem	Uuendatud 2014–2024	Planeeritud uuendada kuni 2030	Olem	Uuendatud 2014–2024	Planeeritud uuendada kuni 2030
0,1	0	0	1,9	1,6	0

Kohtla-Järve linna maadel asub 2020. aastal ehitatud Ereda–Kõssi tee lõik ja 2015. rekonstrueeritud Oru–Vasavere tee lõik. Liinialuse tee rajamisest Sompä lähedal RMK loobub. Metsamaterjalide veol kasutab RMK edaspidi väljapääsu Kahula poole. Sompä edelaservas olevat Terasse tänavat RMK enam ei kasuta. Metsateede avalikuks teeks määramise vajadus puudub.

Kuni aastani 2030 RMK maaparandussüsteemide uuendamist ja uute teede rajamist Kohtla-Järve linnas ei planeeri. Maaparandussüsteemide ja metsateede planeerimise puhul tuleb arvestada, et tegemist on plaanidega ja need võivad looduskaitsealsetel, sotsiaalsetel või majanduslikel põhjustel muutuda ja jääda täies ulatuses realiseerimata.

Uusi maaparandussüsteeme riigimetsas ei rajata. Samuti ei hooldata ja rekonstrueerita maaparandussüsteeme rangelt kaitstavates metsades. Uusi kraave rajatakse metsa, kui need on vajalikud teede ehitamisel ja rekonstrueerimisel.

6. RMK maakasutus

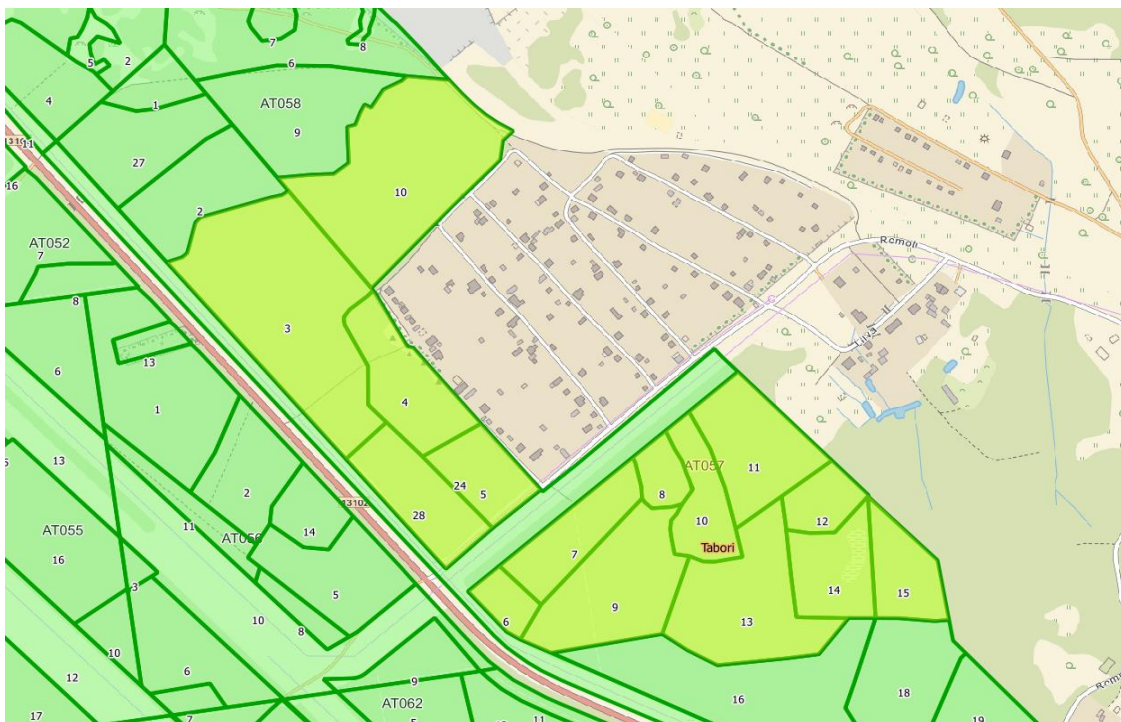
Riigivara antakse kasutusse metsaseaduse, riigivaraseaduse, võlaõigusseaduse, asjaõigusseaduse ja muude asjakohaste õigusaktide alusel. Lisaks antakse riigimaad kasutusse jahipiirkonna kasutusõiguse loa alusel jahihühendustele.

Kohtla-Järve linna territooriumil on 01.01.2025 aasta seisuga antud rendile isiklikku maakasutusõigust kokku 2,1 ha riigimaid (plaanitav Tabori kergliiklustee, OÜ Järve Biopuhastuse veetorustik, Eesti Lairiba Arenduse SA valguskaabel). Muul otstarbel pole RMK riigimetsamaal maakasutuslepinguid sõlminud.

7. Kohtla-Järve linna kogukonnaalad ja valla üldplaneeringu tingimused

Metsi, mis asuvad asulate lähedal ja mida kohalikud aktiivselt kasutavad, nimetab RMK kogukonnaaladeks. Kogukonnaaladel plaanitavad tööd räägib RMK alati kogukonnaga läbi ja koostab enne töödega alustamist metsatööde plaani.

Kohtla-Järve linnas on üks – Tabori kogukonnaala pindalaga 22 ha.



Joonis 8. Tabori kogukonnaala (kollane) asukohaskeem.

Kohtla-Järve Linnavolikogu 25. augusti 2022. a otsusega nr 50 on kinnitatud Kohtla-Järve linna kehtivate üldplaneeringute ülevaatamise tulemused. Ülevaatamise tulemusena jõuti järeldusele, et Kohtla-Järve linnas ha linnaosa kehtivad üldplaneeringud on linnaarengu suunamiseks jätkusuutlikud ja asja- ning ajakohased. Seega pikendati seniste üldplaneeringute: Järve (2008), Ahtme (2011), Sompa (2011), Kukruse (2010) ja Oru (2010) linnaosade üldplaneeringute kehtivust.

Üldplaneeringu alusel on haljasalade ja parkide või kaitsehaljastuse maaks (praegu käsitletavad rohealadena) määratud osa riigimetsamaid kõigis linnaosades. Üldplaneeringus ei ole metsade majandamise tingimusi rohealadel määratud. Need täpsustatakse linnavalitsusega rohealal raie kooskõlastamise käigus.

Rohealadel metsa majandamist reguleerib metsaseadus, mille kohaselt tuleb enne metsateatise esitamist raieks rohealal luba küsida omavalitsuselt.

Tabori aiandusühistuga piirnev roheala on Kohtla-Järve Linnavalitsusega kokku lepitud nimetatud Tabori kogukonnaalaks. Seal metsa majandamine toimub RMK täiendavate protseduurireeglite kohaselt ja kogukonda kaasates. Mjal rohealadel kogukonnaalasid linnaga kokku ei ole lepitud, sest nad ei piirne tiheasustusega või ei ole olnud RMK hallata. Üldine RMK põhimõtte kogukonnaala metsade majandamisel on see, et tööde tegemiseks koostatakse koostöös linnavalitsuse ja kohaliku kogukonnaga detailne kava metsatööde läbiviimiseks. Tabori kogukonnaala metsatööde plaan on käesoleva tervikkava lisa. Metsatööde plaanis võetakse aluseks metsade seisukord, vanus, puuliigid, kasvutingimused jms. Samuti vaadatakse, missugune mets võiks kogukonnaalal kasvada tulevikus.

8. Metsamajanduslikud põhimõtted kogukonnaaladel

8.1 Raiete planeerimise põhimõtted kogukonnaaladel

Kogukonnaalade majandamisel lähtub RMK raiete tegemisel kogukonnaga tehtud kokkulepetest ning RMK kogukonnaaladel metsatööde planeerimise ja kohalike kogukondade kaasamise juhendist. Ettepanekud, mida kogukonnad kogukonnaalade majandamiseks teevad, võivad olla väga erinevad ning neid on võimatu ette aimata. Seetõttu planeerib RMK kogukonnaalade raietöid aastaid ette ja on raieviiside valikul paindlik, võttes arvesse ettepanekuid, mis võimaldavad kasvatada uut metsapõlve.

Erakorraliste ja ettenägematute tööde puhul RMK metsatööde plaani ei muuda ega koosta, kuid informeerib eraldi kohalikku omavalitsust.

Erakorralised ja ettenägematud tööd on metsatööde plaanis kokku leppimata raietöid, millega kõrvaldatakse oht inimese tervisele, varale ning millega hoitakse ära metsakahjustuse levik või likvideeritakse tekkinud

8.2 Metsakasvatusekslikud põhimõtted riigimetsas

Pärast uuendusraiet istutatakse riigimetsa lagedaks jäänud alale reeglina uus mets. Keskmiselt istutatakse hektarile 2800 mändi, 1600 kuuske, 1500 kaske või sangleppa.

Selleks, et puid oleks lihtsam istutada ning umbrohi noore taime ümber kohe võimust ei võtaks, tõmmatakse pinnasesse vaod või lüüakse lapid – valmistatakse maapind metsauuenduseks ette. Vähesse rohu kasvuga aladel võib maapinna ettevalmistuse jätta tegemata.

Pärast istutust vajab noor mets palju hoolt ning keskmiselt tuleb noorte puude ümbert rohtu ja pealetükkivat võsa niitmas käia mitu korda. Kui peaks juhtuma, et noored puud saavad põua, ulukikahjustuste vms põhjusel otsa, istutatakse nende asemele uued. Hooldustöid tehes jälgib RMK, et kasvama jääks okaspuude kõrval ka lehtpuid ning vastupidi, selleks et soodustada segametsade kujunemist.

Noores metsas, vanuses 4 kuni 18 aastat, tehakse valgustusraiet, et anda tulevikupuudele valgust ja kasvuruumi. Keskmiselt tehakse valgustusraiet kaks korda.

9. Kohtla-Järve linna ja RMK koostöö RMK hallataval maal

RMK protseduuride kohaselt koostab RMK kõigepealt omavalitsusepõhise tervikkava, kus anname laiema ülevaate omavalitsuse maadel kasvavast metsast, looduskaitsealadest, väärtustest, taristust, külastuskorralduses ja muudest ühiseid huve puudutavatest teemadest. Kohtla-Järve Linnavalitsus otsustas, et kõigepealt tuleb koostada Tabori kogukonnaala metsatööde plaan ning selle tegevused ja tingimused kokku leppida kohaliku kogukonnaga. Alles seejärel annab Kohtla-Järve linna volikogu metsatööde plaanile omapoolsed seisukohad.

RMK on loobunud Liinialuse tee rajamisest Sompa lähedal Kohtla-Järve linna maale.

RMK hinnangul vajab lahendust rohealadel raiete menetlemine Kohtla-Järve Linnavalitsuses. Raietööd rohealadel kooskõlastab linnavalitsus, kuid seni on see võtnud aega mitu kuud. See aga takistab RMK-l otstarbekalt ja tõhusalt töid planeerida ja korraldada. RMK- ja Linnavalitsusel tuleks kokku leppida menetlemise tähtaeg, et oleks võimalik töid ajaliselt paremini kavandada (raielogistika ja ilmastikutingimused).

Kohtla-Järve Linnavalitsus on avaldanud huvi RMK halduses oleva Ahtme metskond 127 kinnistu (katastritunnus nr 32201:001:0110) omandamisest. RMK on andnud vastuse, et selle soovi teavitamiseks tuleb RMK-le saata vastav sooviavaldus. Seda menetletakse eraldi tervikkava kaasamisprotsessist.

10. Kohtla-Järve linna kogukonnaalad ja metsatööde plaanid

Kohtla-Järve linna maadel on üks – Tabori kogukonnaala. Varem ei ole Tabori kogukonnaalale metsatööde plaane koostatud.

Tabel 5. Kohtla-Järve linna kogukonnaalad seisuga 01.01.2025

Kogukonnaala nimetus	Pindala, ha	Plaani vajadus	Kogukonna esindaja	Märkused
Tabori	22,36	vajalik	Tabori AÜ	Üldplaneeringus haljasalade ja parkide maa ning kaitsehaljastuse maa

Järgnevalt lühike ülevaade tervikkava koostamise protsessist.

- 17.04.2025 küsis RMK Kohtla-Järve linnalt raiaitingimusi rohealadel, samuti seisukohti ja ettepanekuid selleks, et alustada Kohtla-Järve linna kogukonnaala tervikkava koostamisega ning metsatööde plaanimisega ainukesel Tabori kogukonnaalal.
- 30.04.2025 teatas Kohtla-Järve Linnavalitsus, et põhjendatud seisukohta ja tingimusi ei saa nad anda enne, kui RMK on esitanud teabe raiaetööde liigi, mahu, raiaete vajaduse põhjenduse kohta ning kas ja kuidas on kavandatud ala metsauuendus, sealhulgas tagasiistutamine. Sooviti, et kõigepealt räägiks RMK võimalikud raiekohad läbi Tabori kogukonnaga.
- 04.09.2025 andis RMK teada, et valminud on tervikkava kavand ja soovib seda tutvustada Kohtla-Järve Linnavalitsuse esindajatele.
- 07.10.2025 arutas RMK tervikkava linnavalitsuse esindajatega.
- 12.10.2025 toimus kohtumine Tabori kogukonnaalaga külgneva aiandusühistu elanikega. Osales umbes 30 inimest, sealhulgas kaks linnavalitsuse esindajat. RMK küsis arvamusi, seisukohti ja lõpuks lepidi kokku raiekohad ja tingimused.
- 24.10.2025 saatis RMK 12.10.2025 koosoleku memo kõigile kontaktidele.
- 28.10.2025 tutvustas RMK 12.10.2025 koosoleku otsuste põhjal valminud metsatööde plaani Tabori kogukonnaalal aastateks 2026-2035 ning küsis metsatööde plaanile ja tervikkavale kuu aja jooksul täiendustettepanekuid. Metsatööde plaan on tervikkava lisa (manuses).