



MEREMÕISA 10KV FIIDRI REKONSTRUEERIMINE, MEREMÕISA JA
LOHUSALU KÜLA, LÄÄNE-HARJU VALD, HARJU MAAKOND

STAADIUM:	TÖÖPROJEKT
TÖÖ TEOSTAJA:	OÜ STROMTEC
PROJEKTEERIJA:	TÕNIS LIIBER (56855114)
VASTUTAV SPETSIALIST:	JAANUS KALDOJA 5534119 jaanus@stromtec.ee
TÖÖ NUMBER:	21-90
TELLIJA PROJEKTI KOOD:	IK4383, TR0650, VT1716
Tellijä:	Enefit Connect OÜ Reg.kood: 16130213 Veskiposti tn 2, 10138Tallinn Telefon 55522205

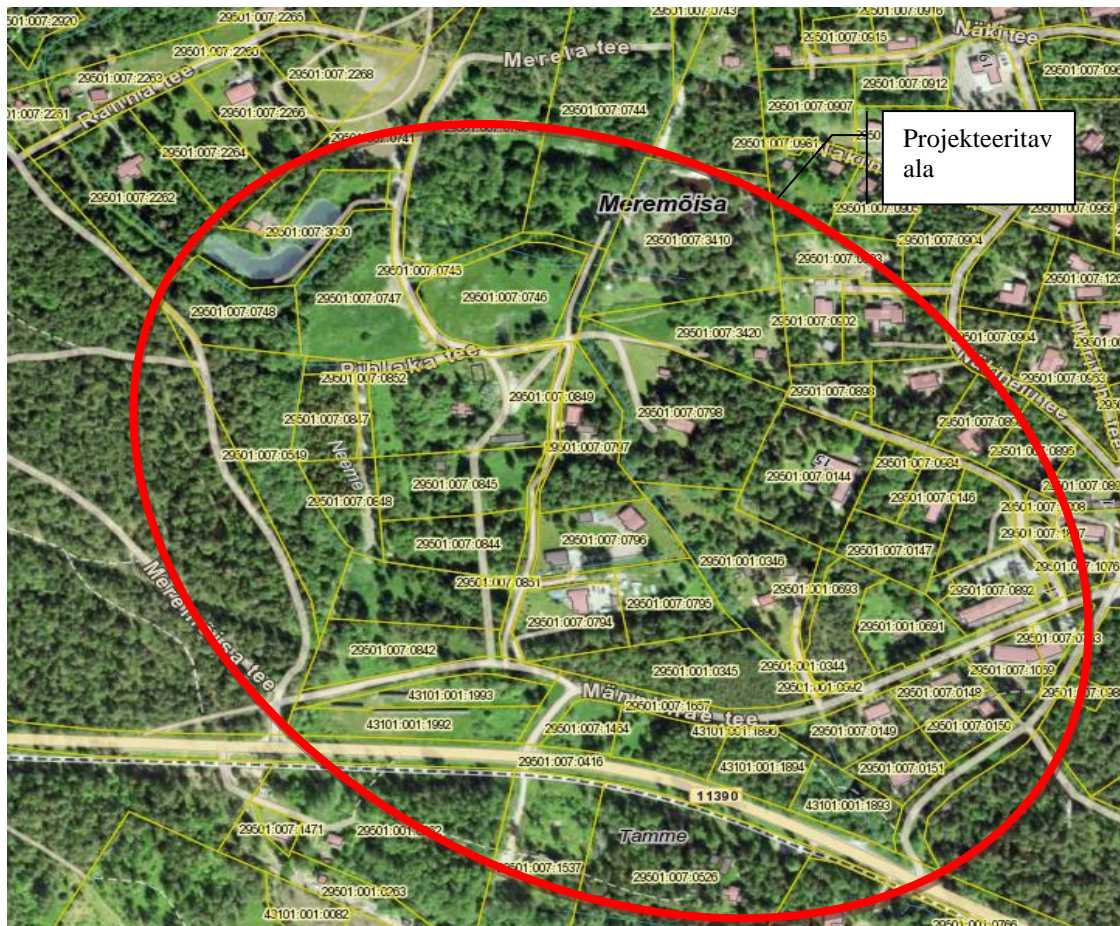
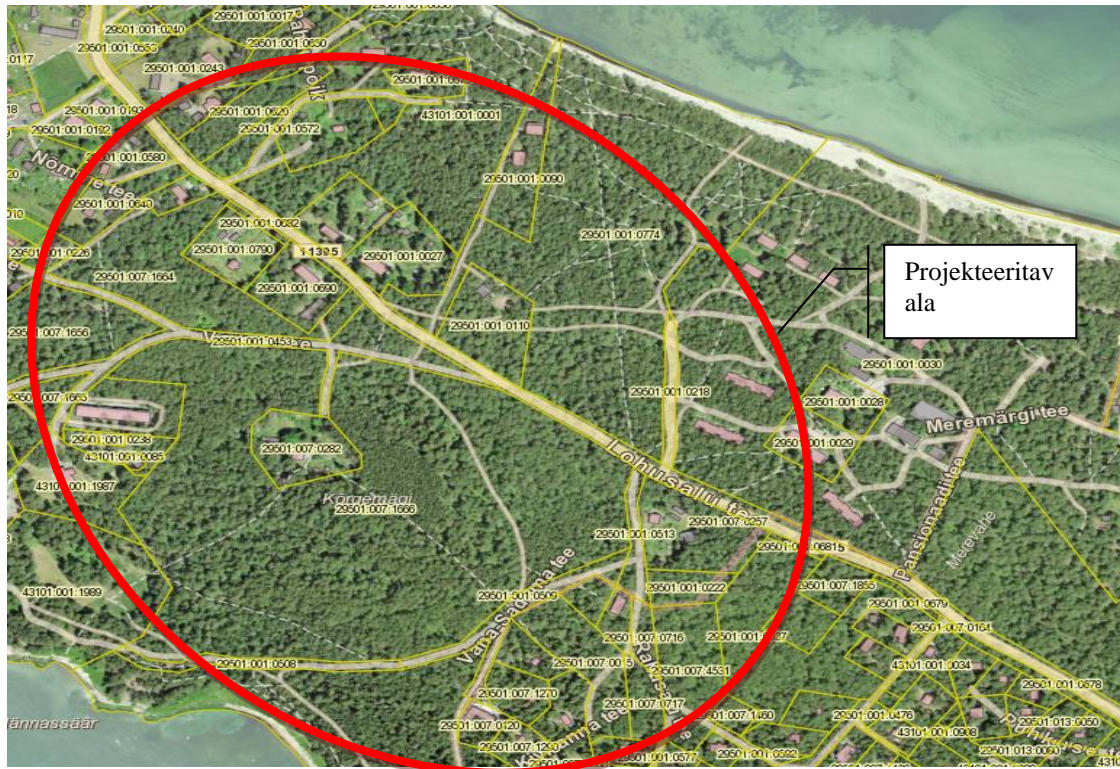
TALLINN
Jaanuar 2023

OÜ Stromtec. Päevalille 2-2, 61714, Ülenurme, Tartumaa.
Tel. 5534119, jaanus@stromtec.ee
Reg nr: 12688881 MTR: TEL002388

Sisukord

1. ASUKOHT	3
2. TEHNILISED NÄITAJAD	4
3. SELETUSKIRI	5
3.1 ÜLDOSA	5
3.2 TEHNILINE LAHENDUS. TEOSTATAVAD TÖÖD	6
3.2.1 Projektteeritud komplektalajaamad	6
3.2.2 Projektteeritud 10 kV ja 0,4 kV kaabelliinid	6
3.3 KAITSE JA MAANDAMINE	8
3.4 TÄHISTUSED	8
3.5 SIDELIINID	9
3.5.1 Projektteeritud sidevõrk	9
3.5.2 Tähistus	9
4. TÖÖTERVISHOID JA TÖÖOHUTUS	10
4.1 EHITUSPLATSI ETTEVALMISTUS	10
4.2 OHUTUSE TAGAMINE JA LIIKLUSKORRALDUS	10
4.3 OLEMASOLEVATE EHITISTE JA RAJATISTEGA ARVESTAMINE	10
4.4 TÖÖTERVISHOID JA TÖÖOHUTUSNÕUDED	11
4.5 EHITUSTÖÖDE DOKUMENTEERIMINE JA JÄRELEVALVE	11
4.6 TÖÖDE KVALITEEDINÕUDED	11
4.7 TEEDE-EHITUSE OSA	11
4.7.1 Teetööde üldised tehnoloogianõuanded	11
4.7.2 Liikluskorraldus ehituse ajal	12
4.7.3 Liikluskorraldusvahendid	12
4.7.4 Kaeviku tagasitäide	12
4.7.5 Katendi taastamine ja vertikaalplaneering	12
4.7.6 Nõuded katendis kasutatavatele materjalidele	12
4.7.7 Haljastus	13
5. ANDMETABELID	14
5.1 PÕHIMATERJALIDE SPETSIFIKATSIOON	14
5.2 TÖÖDEMAHTUDE TABEL	14
6. KOOSKÖLASTUSED	15
6.1 KOOSKÖLASTUSTE KOONDTABEL	15
6.2 KOOSKÖLASTUSTE ÄRAKIRJAD	15
7. PROJEKTEERIMISE LÄHTEÜLESANNE	16
8. JOONISED	17
Asendiplaan	EL-01
Katete taastamise plaan	EL-02
Elektrivõrgu skeem	EL-03
Normaalskeemi muudatus	EL-04
Komplektalajaama paigutusjoonis ja maanduspaigaldus	EL-05
Masti joonis	EL-06
Ristmeväli	EL-07
Sideosa toruskeem	EL-08

1. ASUKOHT



2. TEHNILISED NÄITAJAD

Põhilised seadmed ning trassi pikkused (horisontaalprojektsioon)		
Projekteeritud kaablitrass 24 kV	3679	m
Projekteeritud kaablitrass 0,4 kV	302	m
Projekteeritud sidetrass	1592	m
Komplektalajaam HEKA 1VM630	1	kmpl
Komplektalajaam ABB „Nordi“	1	kmpl
Projekteeritud 0,4kV jaotuskilp	2	tk

3. SELETUSKIRI

3.1 Üldosa

Käesolevas projektis on lahendatud Meremõisa 10kV fiidri rekonstrueerimine, Meremõisa ja Lohusalu külas, Lääne-Harju vallas, Harju maakonnas. Projekt on teostatud digitaliseeritud alusplaanile vastavalt projekteerimisülesannetele nr. 27365, 393936.

Projekt on koostatud lähtudes kehtivatest normdokumentidest, millest pidada kinni ehitusel ning hilisemal käidul:

- "Ehitusseadustik";
- „Asjaõigusseadus AÕS”.
- "Seadme ohutuse seadus";
- Elektrilevi OÜ ettevõttestandardid, juhendid;
- EVS-EN 61140:2016/AC:2017 „Madalpingelised elektripaigaldised. Osa 4-41: Kaitseviisid. Kaitse elektrilöögi eest”;
- EVS-HD 60364-4-42:2011 „Madalpingelised elektripaigaldised. Osa 4-42: Kaitseviisid. Kaitse kuumustoime eest”;
- EVS-HD 60364-4-43:2010 „Madalpingelised elektripaigaldised. Osa 4-43: Kaitseviisid. Liigvoolukaitse”;
- EVS-HD 60364-4-44:2016 “Madalpingelised elektripaigaldised. Osa 4-44: Kaitseviisid. Kaitse pingehäirete ja elektromagnetiliste häirete eest”;
- EVS-HD 60364-5-51:2009/A11:2013 "Ehitiste elektripaigaldised. Osa 5-51: Elektriseadmete valik ja paigaldamine. Üldjuhised”;
- EVS-HD 60364-4-444:2010/AC:2012 „Madalpingelised elektripaigaldised. Osa 4-444: Kaitseviisid" Kaitse pingehäiringute ja elektromagnetiliste häiringute eest”;
- EVS-HD 60364-5-52:2011 “Madalpingelised elektripaigaldised. Osa 5-52: Elektriseadmete valik ja paigaldamine. Juhistikud”;
- EVS-HD 60364-5-54:2011 “Madalpingelised elektripaigaldised. Osa 5-54: Elektriseadmete valik ja paigaldamine. Maandamine ja kaitsejuhid”;
- EVS-HD 60364-5-54:2011 "Ehitiste elektripaigaldised. Osa 5-54: Elektriseadmete valik ja paigaldamine. Maandamine, kaitsejuhid ja kaitsepotsiaaliühtlustusjuhid”;
- EVS-EN 50110-1:2013 „Elektripaigaldiste käit. Osa 1: Üldnõuded”;
- EVS-EN 61936-1:2010/A1:2014 „Tugevvoolupaigaldised nimivahelduvpingega üle 1 kV Osa 1: Üldnõuded”;
- EVS-EN 50522:2010 „Üle 1 kV nimivahelduvpingega tugevvoolupaigaldiste maandamine”;
- Teised Eesti Vabariigi kehtivad seadused, normid ja õigusaktid

Enne ehitustööde algust tuleb ehitajal kirjalikult teavitada tööst puudutatud kinnistu(te) omanikke töödega alustamisest tähtitud kirjaga allkirja vastu vähemalt 3 päeva enne töödega alustamist (kui kooskõlastuste koondtabelis pole määratud pikemat tähtaega), teavitades neid tööde teostamisest nende maaüksustel ning arvestama nende tingimuste, nõudmiste ja kooskõlastuste tingimustega. Samuti teavitada 3 päeva enne ehitustööd Tellija projektijuhti, kohaliku omavalitsust, tehnovõrkude valdajaid ning arvestama ehitustöödel nende tingimuste, nõudmiste ja kooskõlastuste tingimustega. Enne ehitustööde algust tuleb ehitajal taotleda luba kohalikul omavalitsuselt kaevetööde läbiviimiseks ning võtta tööülesanne Elektrilevi OÜ vastavast piirkonnast. Enne ehitustööde algust tuleb ehitajal projekteeritud kaablitrassid looduses maha märkida. Tööde alustamisel tuleb informeerida tehnovõrkude valdajaid ja vajadusel täpsustada tehnovõrkude täpne asukoht surfimise teel ja kutsuda kohale trassi valdaja esindaja. Ehituse käigus kahjustada saanud maa-alune

kommunikatsioon tuleb ehitajal nõuetekohaselt taastada. Tööd teostada Elektrilevi OÜ piirkonna varahalduriga kooskõlastatult.

Ehitustööd teostada vastavalt tellija ja kohaliku omavalitsuse kehtestatud korrale. Meetmed ohutuks tööks elektriseadmetel ja nende kaitsetsoonis määrata kindlaks tööjuhatare kooskõlkeul enne tööde alustamist. Pidada kinni töötervishoiu, tööohutuse ja elektriohutuse nõuetest ning headest tavadest.

Ehitajal on kohustus täita liikluskorralduse nõudeid teetöödel, mis on kehtestatud Majandus- ja taristuministri 13.07.2018.a. määrusega nr 43 "Nõuded ajutisele liikluskorraldusele".

Seadmete parameetrid on antud asendiplaanidel ja elektriskeemil. Paigaldatud kaitsmed ja projekteeritud maanduspaigaldised tagavad elektriseadmete ohutuse. Uute madalpingeliinide pingestamise käigus kontrollida faasijärjestuse sobivust kõigile kolmefaasilistele tarbijatele. Projekti töömahtude tabelis on toodud kaablitele projektsioon väärtused. Seletuskirjas, elektrilisel skeemil ning materjalide spetsifikatsioonil antud arvutuslikud/elektrilised kaablite pikkused + reserv.

Alusplaanidena on kasutatud alljärgnevat materjale:

- a) OÜ G.E. POINT „Geodeetiline alusplaan“ (töö nr. 21-G272; 18.08.2021). Kõrgused EH2000 süsteemis ja koordinaadid L-EST 97 süsteemis. Plaanil kajastatud piirid 08.12.2022 seisuga.
- b) OÜ Geoalus „Geodeetiline alusplaan“ (töö nr. 22-G166; 08.12.2022). Kõrgused EH2000 süsteemis ja koordinaadid L-EST 97 süsteemis. Plaanil kajastatud piirid 08.12.2022 seisuga.

NB! Ehitustöödel tekkinud küsimused ja probleemid, mida pole kajastatud käesolevas projektis või on ebaselged, lahendatakse töö käigus kooskõlastatult projekti autori ja töö tellijaga.

3.2 Tehniline lahendus. Teostatavad tööd

3.2.1 Projekteeritud komplektalajaamad

Komplektalajaamade ehitamisel juhinduda juhendist P358. Vastavalt asendiplaanil EL-01 näidatud asukohta paigaldada uus metallkestas väljastteenendusega komplektalajaam **AJ11969** HEKA 1VM630 100 kVA trafoga (trafo, kontsentraator ja bilansiarvesti tõsta ümber demonteeritavast alajaamast „Pavlovi“) ning alajaamad „Meremõisa-1A“ ja „Meremõisa-1B“ asendada ol.oleva alajaamaga „Nordi“ (alajaam asub Elektrilevi ladustamis platsil). Komplekteerida vastavalt elektriskeemile EL-03.

Enne komplektalajaamade paigaldamist valmistada ette aluspõhi vastavalt paigaldusjoonisele. Eemaldada pinnas, alus täita killustikuga ning tihendada. Rajada kupits ning ümber seadmete paigaldada kõnniteeplaatidest riba 0,6m ulatuses. Kaablite alajaamadest sisse/väljaviiguks paigaldada vundamenti avadesse kaitsetorud. Torude ümbrus müürida kinni, kaablid torudes tihendada. Alajaamadele paigaldada sarjastatud lukud S1.

Komplektalajaamadelenäha ette järgmised märkesildid:

- Alajaama nimetus H50
- Traforuumi märkesilt traforuumide ukse välisküljele „T1“ H25
- 10 kV jaotusseadmete märkesilt uksele „10 kV JS“ H25
- 0,4 kV jaotusseadmete märkesilt uksele „0,4 kV JS“ H25
- Hoiatusmärgid „ELEKTRIOHT“ alajaama igale välisuksele
- 10 kV JS fiidrite nimetused ja kaitsmete nimivool
- 0,4 kV JS fiidrite nimetused ja kaitsmete nimivool
- Alajaamade ustele paigaldada elektriline skeem

3.2.2 Projekteeritud 10 kV ja 0,4 kV kaabelliinid

Kaabelliinide väljaehitamisel juhinduda juhendist P342. Projekteeritud kaablite parameetrid koos algus- ja lõpp-punktidega on toodud elektrivõrgu skeemil EL-03, kaablite kulgemine looduses on esitatud asendiplaanidel, põhimaterjalid koos varuga spetsifikatsioonil (Tabel 5.1) ning tööde mahud on esitatud tööde mahtude tabelis.

Projekteeritud KP maakaabelliinid paigaldada vastavalt asendiplaanile EL-01 ja elektrivõrgu skeemile EL-02, kaablikaitsetorudes, osaliselt kinnisel ning osaliselt lahtise kaeviku meetodil. Tööde täpne järjekord ja metoodika jääb objektile ehitaja lahendada. Enne kaevetöid trass looduses maha märkida.

Projekteeritud MP maakaabelliinid paigaldada vastavalt asendiplaanile EL-01 ja elektrivõrgu skeemile EL-02, kaablikaitsetorudes, lahtise kaeviku meetodil. Tööde täpne järjekord ja metoodika jääb objektile ehitaja lahendada. Enne kaevetöid trass looduses maha märkida.

Kaablite paigaldussügavus: on minimaalselt 1,0 m sügavusel maapinnast (vastavalt asendiplaanile ning ristmevälja joonistele). Riigitee alusel maal paigaldada minimaalselt 1,5m sügavusele, vähim sügavus teemaal mulde nõlvast kuni 1m kaugusel 1,2m ja vähim sügavus teemaal mulde nõlvast kaugemal kui 1m või kraavi põhjas, ristumisel kraaviga ja truubi all 1,0m. Puurimiskaevikud ei tohi olla tee nõlva alumisele joonele lähemal kui 1,0 m või nõlva puudumisel teekatte servale lähemal kui 3,0 m (kitsastel oludes lähemal kui 2,0m).

Teostada KP õhuliinide demontaaž vastavalt asendiplaanilisele joonisele EL-01.

TÖÖDE KIRJELDUS:

Maakaabli alla kaevikusse paigaldada (kivises pinnases või kui kaeviku põhi jäetakse tasandamata) kuni 10 cm liiva. Kaablite lubatud paigaldustemperatuuridel lähtuda tootja andmetest.

Ristumisel maa-aluste kommunikatsioonidega (tarbijakaablid, side, vesi, jne) tuleb kohale kutsuda vastavate trasside esindajad ja kaabel kaitsta kaablikaitsetoruga (kaabel on ristumiskohast mõlemale poole vähemalt 2m ulatuses paigaldatud torusse) ning juhendada normidekohastest püst- ja horisontaalvahekaugustest ning kooskõlastustes toodud tingimustest. Torude otsad tuleb tihendada ehitusvahuga. Kaabli montaažil jälgida tootja poolt lubatud painderaadiusi, tõmbejäõudusid ja teisi paigaldustingimusi. Kaevamistöid teiste kommunikatsioonide kaitsetsoonis teostada käsitsi, (vt. kooskõlastuste tingimusi). Mehhaniseeritud kaevamine on lubatud ainult maaaluste rajatiste valdajate loal, seejuures enne kontrollides, kas maa sees ei leidu plaanidele kandmata rajatisi. Ristumistel allmaarajatistega tuleb kaabli paigaldussügavus täpsustada kohapeal ehituse käigus, tehes käsitsi kaevates kindlaks nende täpse asukoha ja suuna ning otsustada pealt või altpoolt läbimineku kasuks. Vajadusel toetada sidekaablid ja olemasolevad elektrikaablid kaevetööde ajaks. Kaevamistöode käigus selgunud maa-aluste kommunikatsioonide teisiti paiknemisel teavitada sellest vastavate kommunikatsioonide esindajaid. Kogu trassi ulatuses tähistada kaabel märkelindiga. Pärast kaablite paigaldamist tuleb teha kaabelliini ja maanduspaigaldise teostusjoonised.

Pärast kaevetööde ja kaabelliini paigaldustööde lõppu tuleb kaablikaevis täita tihendatud pinnasega. Samuti taastada teekatted ja haljastus endisele või maapinna taastamise joonisel ettenähtud kujule.

Kaablite paigaldusel pidada kinni tabelis 3.1 toodud vähimatest vahemikest. Järgida kaabli tootja poolt nõutud vähimaid painderaadiusi.

Tabel 3.1. Elektrikaabli horisontaalsed ja vertikaalsed vahekaugused teiste kommunikatsioonidega ristumisel, torus/ilma toruta

Nimetus	Paralleelkulgemisel	Ristumisel
Vee- ja kanalisatsioonitoru	$\geq 1,0/ >1,0$	$\geq 0,25/ \geq 0,5$
Sidekaabel	$0,25 \dots 0,5/ >0,5$	$\geq 0,15/ \geq 0,5$
Kaugküttetorustik kanali pealispind	$\geq 2,0/ -$	$\geq 0,25/ \geq 0,5$
Elektrikaabel	$\geq 0,07/ \geq 0,1$	$\geq 0,1/ \geq 0,25 \dots 0,5$

3.3 Kaitse ja maandamine

Alajaamade maanduspaigaldis ehitada välja vastavalt joonisele EL-05. Alajaamade maanduse ehitusel lähtuda Elektrilevi OÜ poolt koostatud juhendist P393 (kehtiv alates 21.04.2016). Kõik ühendused teostada poltliite, pressliite või mõne muu töökindla ühenduse teel. Vältida maa sees oleva maandusseadme ümbritsemist liivaga, vajadusel katta savikihiga. Ristumisel kommunikatsioonidega, tagada minimaalne puhasvahe 0,1 m.

Maandustakistuse arvutamisel on lähtutud rikke mittekiirest väljalülitamisest ning sellest tulenevalt maksimaalselt lubatavast puutepingest $UTP = 50 \text{ V}$, madalpinge- ja keskpinge-maanduspaigaldiste ühendamisel. Arvutuses võetakse olemasoleva KP võrgu maaühendusvoolu väärtuseks 10 A. $Z_E < 2 * 50V / 10A = 10\Omega$. Komplektalajaamadele on projekteeritud maanduspaigaldis arvutusliku maandustakistusega $R_m \leq 10\Omega$.

Ehituse käigus mõõta alajaamade piirkonna resulteerivat maandusimpetantsi väärtust. Juhul, kui ei suudeta kogu alajaama piirkonna resulteerivat maandusimpetantsi väärtust saavutada $Z_e \leq 4\Omega$ tuleb alajaamade kontuurile lisada maanduselektroode või rajada süvamaandur.

Maanduspaigaldise kontuuri võib paigaldada kaevatavasse kaablikaevisesse. Vertikaalmaandurite vahe maanduspaigaldise kontuuri kiires peab jääma minimaalselt 6 m. Vertikaalmaandureid ühendav maandusjuht paigaldada allapoole maakaabelliini trassi min 0,7m sügavusele pinnasesse.

Käesolevas elektripaigaldises on elektriohutuse tagamisel rakendatud peamiselt järgmisi kaitseviise:

PÕHIKAITSENA (otsepuutekaitse) – põhiisolatsiooni ohtlike pingestatud osade ja pingeldiste juhtivate osade vahel ning kaitsekatete ja kaitseümbriste kasutamist;

RIKKEKAITSENA (kaudpuutekaitse) – toite automaatset väljalülitamist koos maandatud kaitsepotsiaaliühtlustussüsteemi väljaehitamise, millega tagatakse elektripaigaldise pingeldiste juhtivate osade arvestuslik puutepinge alla 50VAC. Liinide lühisvoolude väärtused tagavad nõutud väljalülitusaja 5s jooksul, vastavalt EVS-HD 60364-4-41:2017 "Madalpingelised elektripaigaldised osa 4-41: Kaitseviisid. Kaitse elektrilöögi eest" toodud nõuetes.

Maanduspaigaldiste projekteerimisel on arvestatud liivsavi-pinnasega, eritakistusega 200Ωm. Juhul, kui pinnase eritakistus osutub maanduspaigaldise kohal suuremaks ja maandustakistus ei anna soovitud tulemust siis tuleb paigaldada täiendavaid maanduselektroode. Vajaduse korral ehitada süvamaandur.

NB! Maanduspaigaldiste ehitamisel kinni pidada võrgustandardi juhendist.

3.4 Tähistused

Tähistuste paigaldamisel juhendada Elektrilevi OÜ (0,4...20kV) juhendist P346 „Võrguvara tähistamise ja märgistamise nõuded“. Kilpides olevad fiidrid tähistada liini nimetusega ja operatiivnumbritega, fiidrite kaitsmed tähistada kaitsmete nimisuurusega. Elektrikilpidele kinnitada "Elektriohu" märk ja elektrikilbi tunnus. Paigaldada operatiivtähistused, kaablite suunad ja skeemid. Maakaabli otsad tuleb tähistada kaablilipikutega. Kaablilipikutele tuleb kanda järgmised andmed: 1) kaabli number, 2) kaabli tootemark koos soonte arvu ja ristlõigetega, 3) kaabli teise otsa võrgusõlme tunnus. Samuti järgida Elektrilevi OÜ võrgustandardeid tähistuste osas. Väli tingimustes kasutatavad tähistused peavad olema tugevast plastist või metallist ning peavad olema kinnitatud kilpidele ning metallkonstruktsioonidele neetidega või kruvikinnitusega puitmastidele. Kasutada musta kirjet kollasel taustal va. maandusseadme tähistused mis peavad olema punast värvi.

3.5 Sideliinid

3.5.1 Projekteeritud sidevõrk

Side trassid ehitatakse välja koos elektriosaga. Ehitus samal põhimõttel elektriosaga.

Jätkumuhvid ja torude otsad tähistada pallmarkeritega. Torude otsad sulgeda sulguritega.

Projekteeritav mikrotorustik ning sidekaevud paigaldada vastavalt asendiplaanil esitatule. Ehitustööde käigus ilmnevate ettenägematute asjaolude puhul paigaldatavate rajatiste kõrvalekalle projektijärgsest trassist on lubatud maksimaalselt $\pm 0,5$ m, tingimusel, et kaugus katastriüksuste piiridest jääb vähemalt 0,5 m, välja arvatud **riigitee alusel maal**, kus kõrvalekalded **pole lubatud**. Ühelgi juhul ei tohi kõrvalekalle ulatuda kõrvaloleva maaüksuse piiridesse.

Mikrotorustiku paigaldamisel lähtuda standardist EVS 843:2016 – Linnatänavad, Teeprojekteerimise normid ja nõuded (RTL 199,155,2173).

Tabel 3.2. Mikrotorustiku horisontaalsed ja vertikaalsed vahekaugused teiste kommunikatsioonidega ristumisel,

Nimetus	Paralleelkulgemisel [m]	Ristumisel [m]
Vee- ja kanalisatsioonitoru	$\geq 2,00$	$\geq 0,30$
Sidekaabel	-	$\geq 0,05$
Kaugküttetorustik / kanali pealispind	$\geq 0,30$	$\geq 0,20$
Elektrikaabel	$\geq 0,25...0,50$	$\geq 0,30$

TÖÖDE KIRJELDUS:

Tööde täpne järjekord ja meetodika jääb objektile ehitaja lahendada.

Mikrotorustik paigaldada minimaalselt 1,0 m sügavusel maapinnast (vastavalt asendiplaanile ning ristmevälja joonistele). Riigitee alusel maal paigaldada minimaalselt 1,5m sügavusele, vähim sügavus teemaal mulde nõlvast kuni 1m kaugusel 1,2m ja vähim sügavus teemaal mulde nõlvast kaugemal kui 1m või kraavi põhjas, ristumisel kraaviga ja truubi all 1,0m. Puurimiskaevikud ei tohi olla tee nõlva alumisele joonele lähemal kui 1,0 m või nõlva puudumisel teekatte servale lähemal kui 3,0 m (kitsasted oludes lähemal kui 2,0m). Sildadest tuleb mööduda konstruktsioonidest vähemalt 3 m kauguselt.

Mikrotorustiku paigaldamisel järgida nõutavat vähimat horisontaalset ja vertikaalset vahekaugust teiste kommunikatsioonidega, vt tabel 3.2. Projekteeritava mikrotorustiku paiknemise ristuva tehnovõrgu all või kohal määrab tehnovõrgu sügavus ja kooskõlastusnõue. Ristumisel olemasoleva tehnovõrguga teostada ristumine olemasoleva tehnovõrgu alt, kui pealpool pole võimalik kinni pidada nõutavast süvisest kui kooskõlastamisel ei nõuta teisiti.

Fiiberoptilise kaabli puhumine torustikku lahendatakse ehituse käigus.

3.5.2 Tähistus

Mikrotorustik tuleb kogu trassi ulatuses tähistada hoiatuslindiga, mis peab sisaldama hoiatust, et tegemist on mikrotorustikuga ja informatsiooni selle omaniku kohta. Märkelint paigaldada sidekanalist 0,3 m ülespoole.

Trassi käänupunktid, toru otsad, sadulharud ja lõikumiskohad teise tehnovõrguga tähistada elektroonilise pallmarkeriga, paigaldades markerit 0,15 m kõrgemale tähistavast objektist.

4. TÖÖTERVISHOID JA TÖÖOHUTUS

4.1 Ehitusplatsi ettevalmistus

Kõik ehitus- ja paigaldustööd peavad olema tehtud tööde kirjeldustes ja joonistel toodu kohaselt. Töövõtja peab oma pakkumise esitama selliselt, et see sisaldaks kõigi seadmete, materjali, tööjõu, transpordi paigalduse, jms maksumusi ning arvestusega, et tööd oleksid tehtud kuni täieliku valmiduseni.

Käesoleva projekti mahtu kuuluvad kõik tööd, mis on vajalikud projektiga määratud nimetatud tööde tegemiseks, sh tööd mida ei ole käesolevas projektis otsesõnu kirjeldatud kuid mis kuuluvad Töövõtja poolt tegemisele hea ehitustava kohaselt. Kõikide nimetatud tööde maksumus sisaldub töövõtja poolt esitatud pakkumises. Normatiivides toodud teimid, jms kuuluvad töövõttu.

Enne ehitustööde alustamist taotleda vastava ehitustöö tegevusluba kohalikult omavalitsuselt ja teistelt ehitustöödega seotud organisatsioonilt. Ehitatav liinitrass, seadme asukoht, jms tellijaga üle vaadata. Enne ehitustööde algust tuleb ehitatav liinitrass, seadme asukoht, jms kooskõlastada täiendavalt teiste trassivaldajatega ja naaberkrundiomanikega.

Töövõtja peab Tellijale ja kohaliku omavalitsuse poolt määratud instantsidele esitama omapoolse tööde organiseerimise ja töökorralduse planeeritud ajagraafiku. See peab sisaldama ka ohutustehnilisi meetmeid tööde teostamisel kaasaarvatud meetmeid jalakäijate kaitseks, ajutiste kaitsepiirete rajamist, liikluse ümberkorraldusi, valgustust, märgistust, jne.

4.2 Ohutuse tagamine ja liikluskorraldus

Ehitustöödega mõjutatav piirkond peab kogu tööperioodi vältel olema tähistatud ja vastavalt vajadusele ka valgustatud nii, et tööde teostamine ei ohustaks piirkonda läbivate või seal töid teostavate inimeste elu ja tervist ning vara.

Tänavate sulgemine osaliselt või täielikult sõidukite liikluseks on võimalik ainult vastavalt omavalitsuspiirkonnas kehtivale korrale.

Tööde teostaja peab arvestama kõigi projekti teostamiseks vajalike liikluse sulgemisest, ümbersuunamisest ja endise liiklusolukorra taastamisest (näit. olemasolevate liiklusmärkide eemaldamine, ajutiste liiklusmärkide paigaldamine, jne.) tulenevate kulutustega. Kasutatavate liiklusmärkide kuju ja paigaldus peavad vastama kehtivale korrale.

Tööde teostaja peab arvestama kõigi projekti teostamiseks vajalike tööpiirkonna tähistamisest tulenevate kulutustega ning vastutab ajutiste tähiste, piirete ja liiklusmärkide säilimise ning nende puudumisest tekkinud kahjude hüvitamise eest.

Kõik ehitusplatsil töötavad inimesed peavad olema instrueeritud ohutustehnika nõuetes. Kõrvaliste isikute juurdepääs ehitusplatsile ja töötsoonidesse peab olema tõkestatud. Ohutuse eest ehitusplatsil vastutab täielikult Töövõtja.

4.3 Olemasolevate ehitiste ja rajatistega arvestamine

Kõik elektritööd peavad olema tehtud vastavalt Eesti Vabariigis kehtivatele nõuetele ja normatiividele ja Tellija volitatud esindaja nõudeid järgides.

Töövõtja peab ehitus- ja paigaldustöödel täitma kõiki territooriumi- või võrguvaldaja ning Tellija poolt volitatud isiku ettekirjutusi. Ehitusele seatakse garantiiaeg, mille pikkus määratakse Tellija ja Töövõtja vahelises lepingus, kõik ehituse garantiiajal ilmnunud vead või ebakvaliteetsed materjalid kõrvaldab Töövõtja omal kulul.

Enne tööde alustamist tuleb tööde teostajal koostöös olemasolevate maa-aluste rajatiste valdajatega rajatiste asukoht täpsustada ja tähistada. Tööde teostajal tuleb täita nimetatud rajatiste valdajate poolt esitatavaid nõudeid (näit. toestamine) rajatiste vahetus läheduses töötamisel.

Järgida tuleb kõikide kooskõlastusi andnud organisatsioonide nõudeid ning arvestada neist tulenevate kuludega.

4.4 Töötervishoid ja tööohutusnõuded

Tööde teostamisel tuleb järgida Eesti Vabariigi seadusi ja määrusi.

4.5 Ehitustööde dokumenteerimine ja järelevalve

Tööde tegemisel jälgida ehitustööde head tava, pärast tööde lõpetamist peab olema ehitusplats koristatud ja heakord taastatud. Elektritöödele võib lubada ainult sellekohast väljaõpet omavat personali. Ehitustööde dokumenteerimisel lähtuda Eesti Vabariigi Ehitusseadustikust ja Tellija elektripaigaldise kasutuselevõtu protseduurist. Ehituse järelevalvet teostab Tellija poolt volitatud isik või ettevõtte. Kõrvalekalded projektist kooskõlastatakse tellijaga ja projekteerijaga ning fikseeritakse kirjalikult. Tööde teostamise kohta koostatakse kaetud tööde aktid.

Tööde lõpetamisel tuleb teostada kõik vajalikud kontrollmõõtmised, mis tõestavad tööde kvaliteetset teostust. Kontrollmõõtmised võib teostada Töövõtja või mõni teine ettevõtte tingimusel, et ta omab selleks vastavaid lube ja registreeringuid. Elektritöid ei loeta valmisolevaks enne, kui kõik teimid ja testid on tehtud ning nende tulemused vastavad nõuetele. Töövõtjal peab enne ehituse alustamist olema ehituse tööohutuse plaan, mis peab sisaldama:

- abinõusid, mida sellel ehitusplatsil rakendatakse ohutute töötingimuste loomiseks, võttes arvesse ka platsil või selle läheduses toimuvat tegevust, liiklust jm.;
- liikluskorraldust.

Ehitusplatsil paiknevad ehituste alad ja kommunikatsioonide kaevikud piirata tähistega ja hoiatusmärkidega. Töövõtja peab oma igasuguse tegevuse ehitusplatsil kooskõlastama Tellija esindajaga; kooskõlastama kohaliku omavalitsusega, st taotlema kaaveloa ja ehituse alustamise loa.

Teostusmõõdistuse teostajal on kohustus esitada geodeetiline töö kohalikele omavalitsusele geomõõdistuste infosüsteemi.

4.6 Tööde kvaliteedinõuded

Ehitustööde kvaliteedinõuete puhul juhendada Elektrilevi OÜ poolt välja töötatud eeskirjadest ja normidest ning MaaRYL 2010 nõuetest.

4.7 Teede-ehituse osa

4.7.1 Teetööde üldised tehnoloogianõuanded

Kõik tööd märgitakse välja digitaalselt. Mahud ja kvaliteet määratakse ning tööetapid võetakse Tellija esindaja poolt vastu vastavuses teetööde tehnilistes kirjeldustes toodule.

Tööd toimuvad vastavuses järgmistele nõuetele:

- Maanteeameti koguleheküljel www.mnt.ee rubriigis Juhendid toodud dokumentidele
- „Muldkeha ja drenkihi projekteerimise, ehitamise ja remondi juhised“, kinnitatud Maanteeameti peadirektori 05.01.2016. a käskkirjaga nr 0001;

Vastuolude korral erinevates dokumentides tuleb lähtuda Eesti Vabariigi Standarditest (EVS).

Enne mullatööde algust peavad olema tehtud kõik vajalikud eeltööd. Tööde käigus peab ehitaja kindlustama vete äravoolu muldelt ja tee maa-alalt, kaevates ajutisi kraave ja rajades vajadusel ajutisi truppe või pumpamist. Üheski ehituse faasis ei tohi lubada vee püsivast kaevendites ja aluspinnase läbi leendumist.

Ehitaja peab tagama ehitustöödel kvaliteedi vastavalt “Teehoiutööde ehitusjärelevalve kord” Teede- ja Sideministri kehtivatele määrustele.

Täidete ja liivaluse tihendustegur peab olema vähemalt 0.95. Vajadusel peab kasutama tihendamisel ka vett. Teised kattekonstruktsioonikihid peavad vastama kehtivatele normidele ja eeskirjadele. Vältima peab olemasolevate kommunikatsioonide vigastamist.

4.7.2 Liikluskorraldus ehituse ajal

Ajutiste ehitusaegsete ümbersõitude ja liikluskorralduse skeemid ning joonised ehitusobjektile korraldab töövõtja vastavalt tema poolt valitud ja teostavate tööde etappidele.

Ümbersõiduteed ja ehitusaegne ajutine liikluskorraldus peavad olema enne tööde algust kooskõlastatud tee valdajaga ja tiheasustusalal kohaliku omavalitsusega. Ehitamise ajal peab olema tagatud häireteta bussiliiklus ja vajalik juurdepääs kohalikele elanikkonnale.

Töövõtja peab omal kulul kohalikele elanikele teavitama ehitustöödest ja kõigest liikluskorralduse muudatustest. Samuti tuleb vastav info edastada Tellija poolt määratavatele isikutele kohalikes vallavalitsuses. Kinnistuomanikke, kelle ligipääsu kinnistule ehitustööd takistavad, peab Töövõtja ligipääsu takistamisest teavitama vähemalt üks nädal ette.

4.7.3 Liikluskorraldusvahendid

Projekt näeb ette olemasolevate liiklusmärkide säilimise. Kui mõni liiklusmärk jääb ehitusele jalgu, eemaldatakse see ajutiselt ja taaspalgatakse pärast ehitustööde lõppu (EVS 613:2001/A2:2016 "Liiklusmärgid ja nende kasutamine").

4.7.4 Kaeviku tagasitäide

Torude kaevik kaevatakse vastavalt torustiku ehitusprojektile. Kaeviku kaevamisel tuleb eemaldada kaevikusse valguv pinnasevesi. Torude alla paigaldatakse liivalus paksusega 10 cm ja tihendatakse, liivalus peab olema stabiilne ja püsiv. Kivivabal pinnasel ei ole liivalus nõutud. Kivivaba pinnas peab olema kobestamata.

Torud tuleb paigaldada kuivale tasanduskihile, seega tuleb kaevikust eemaldada vett pidevalt. Torude peale tuleb laotada liivpinnasest algtäide ja lõpptäide. Tihendada vastavalt, et saavutada katete alla täidetele ettenähtud tihendustegur vähemalt 0,95.

4.7.5 Katendi taastamine ja vertikaalplaneering

Katendi taastamise ulatus ja konstruktsioonid on näidatud projekti asendiplaanilistel joonistel ja kaeviku ristlõigetel. Katte taastamisel olemasolevat vertikaalplaneeringut ei muudeta.

4.7.6 Nõuded katendis kasutatavatele materjalidele

Kasutatavad materjalid peavad olema nõuetekohaselt sertifitseeritud. Materjalide vastavust nõuetele peab tõendama materjalide tootja või tema volitatud esindaja vastavusdeklaratsiooniga.

Materjale võib ehitusel kasutada alles pärast tellijapoolset heakskiitu.

Asfaltkatte erinevate kihtide vaheline pind krunditakse eelnevalt puhastades bituumeni või bituumenemulsiooniga. Vuukide liitekohad töödeldakse bituumeni, bituumenemulsiooni, vuugiliimi või vuugilindiga. Asfaltkatte kihid paigaldada sooja vuugiga või ühtse paanina kogu laiusel. Kui mingil põhjusel see ei ole võimalik, siis pealmise kihi külmad piki- ja põikvuugid krunditakse vuugiliimiga enne järgneva paani paigaldust. Liimi kulunormiks võtta 20g/jm paigaldatud kihi paksuse 1cm kohta. Erinevate kihtide vuugid ei tohi langeda kokku.

Asfaltsegud.

Asfaltsegude jämetäitematerjalide nõuded on määratud dokumendis: „Asfaltist katendikihtide ehitamise juhised,“ tabel 1: Asfalt- ja mustsegude jämetäitematerjalidele esitatavad miinimumnõuded, kinnitatud Maanteeameti peadirektori 23.12.2015. a käskkirjaga nr 0314.

Killustikalused.

Killustikalustes kasutatavate materjalide omadused ja paigaldus peavad vastama alljärgnevale juhisele ja selles viidatud standarditele, arvestades projektis toodud nõudeid:

- Killustikust katendikihtide ehitamise juhise 2012-2. Kinnitatud Maanteeameti peadirektori 30.04.2012 käskkirjaga nr. 0167.

Dreenikiht. Dreenikihis kasutatakse kruusliiva (2mm terade mass on GOST25100-95 kohaselt üle 25%), mis sisaldab sõela 0,063mm läbivaid osiseid kuni 10%. Filtratsioonitegur ei tohi olla alla 1m/ööp (Proctor-teim).

Teetöödel kasutatavate pinnaste filtratsioonimoodulid tuleb määrata maksimaalse standardtiheduse ning optimaalse niiskuse juures vastavalt EVS 901-20:2013. Katseandmed tuleb esitada filtratsioonimooduliga ühes ja samas laboriprotokollis.

4.7.7 Haljastus

Olemasolev ja säilitatav kõrghaljastus

Ehitustööde teostamisel puudele lähemal, kui 2m, tuleb kaevetöid teostada käsitsi, et puu juurestikku minimaalselt kahjustataks. Lisaks ei tohi ehitustööde käigus liikuda masinatega säilitatavale kõrghaljastusele lähemale kui 3m, mis võib kahjustada puu juurestikku (eriti kaskede omi).

Muru rajamine ja taastamine

Kasvumullana tuleb kasutada mineraalmulda, mille pH on 4,0...7,5. Muld ei tohi sisaldada taimedele kahjulikke jäätmeid. Kasutada ei tohi külmunud pinnast ja/või kive sisaldavat mulda. Pinnas tuleb tihendada, et ei tekiks vajumeid ja veelohke. Olemasoleva ja projekteeritud/taastatava haljasala piir tuleb ühtlustada ning teha niidetavaks. Kõik ehitustöödega, raietega teostatud kahjustused (lohud, rattarööpad) tuleb täita kasvumullaga.

Haljastuse mullakihi paksus peab olema vähemalt 10 cm, millele külvata muruseemne spetsiaalsegu. Muru külviks tuleb kasutada kodumaise või naaberriikide päritoluga seemneid, millel on head idanemis- ja katvusomadused. Muruseemnesegu peab koosnema vähemalt kolmest kõrreliste liigist, millest üks peab olema punane aruhein (*Festuca rubra*) osakaaluga vähemalt 55%. Karjamaa raiheina (*Lolium perenne*) osakaal seemnesegus ei tohi olla üle 15%. Valget ristikut (*Trifolium repens*) ei tohi olla üle 5%.

Vastutav spetsialist: **Jaanus Kaldoja**

Projekteerija: **Tõnis Liiber**

5. ANDMETABELID

5.1 Põhimaterjalide spetsifikatsioon

5.2 Töödemahtude tabel

6. KOOSKÕLASTUSED

6.1 Kooskõlastuste koondtabel

6.2 Kooskõlastuste ära kirjad

Meremõisa 10kV fiidri rekonstrueerimine, Meremõisa ja Lohusalu küla, Lääne-Harju vald.

OÜ Stromtec. Töö nr. 21-90 (IK4383, TR0650, VT1716)

Tööprojekt

Tallinn 01.2023

7. PROJEKTEERIMISE LÄHTEÜLESANNE

Meremõisa 10kV fiidri rekonstrueerimine, Meremõisa ja Lohusalu küla, Lääne-Harju vald.

OÜ Stromtec. Töö nr. 21-90 (IK4383, TR0650, VT1716)

Tööprojekt

Tallinn 01.2023

8. JOONISED