

TALLINNA LAULUVÄLJAKU JA LÄHIALA DETAILPLANEERINGU ARHITEKTUURNE LÄHTEÜLESANNE

ASUKOHT	Narva mnt 95
TÖÖ TUNNUS	335
TELLIJA	Tallinna Lauluvaljak SA Narva mnt 95, Tallinn 10127 Kontaktisik Gustav Kopelmaa tel +372 5663 2779 gustav@laluvaljak.ee
AUTOR / PROJEKTEERIJA	Kolm Pluss Üks OÜ Reg. 10418962 MTR nr EP10418962-0001 KMK nr EE100201204 Suve tn 2-69, Tallinn 10149 Lootusprojekt OÜ Reg. 10844791 MTR nr EP10844791-0001 KMK nr EE101501806 Olevimägi 10-1, Tallinn 10123
VASTUTAV ARHITEKT	Ilmar Valdur Volitatud arhitekt-ekspert 8 ilmar@threeplusone.ee +372 5059353
AUTORID	Kolm Pluss Üks OÜ: Hanna-Liisa Mõtus, Ilmar Valdur, Anne Vingisar Lootusprojekt OÜ: Kersti Lootus, Siim Lootus

SISUKORD

SISUKORD	2
1. Üldosa	4
1.1. Objekti nimetus	4
1.2. Objekti asukoht	4
1.3. Projekteerimistöö eesmärk ja piiritus	7
1.4. Projekti lähtematerjalid	7
2. Olemasoleva olukorra kirjeldus	8
2.1. Paiknemine	8
2.1.1. Olemasolev reljeef, pinnase- ning põhjaveed.	8
2.1.2. Olemasolev haljastus	8
2.1.3. Olemasolevad tänavad, juurdesõiduteed ja kõnniteed	8
2.1.4. Kaitsealused objektid ja kinnismälestised	9
2.2. Ehitusgeoloogilised tingimused	9
3. Linnaehituslik situatsioon	10
4. Arhitektuuri projektlahendused	12
4.1. Arhitektuuri kontseptsioon	12
4.2. Hooned ja rajatised	13
4.2.1. Uued hooned ja rajatised	13
4.2.1.1. Väravahoone	13
4.2.1.2. Metsalava	14
4.2.1.3. Toidupark	15
4.2.1.4. Paviljon	15
4.2.1.5. Majandushoone	17
4.2.1.6. Tugistruktuurid	18
4.2.1.7. Sillarada	19
4.2.1.8. Promenaad ja mereterrass	19
4.2.2. Säilitatavad ja lammutatavad hooned ja rajatised	21
4.2.2.1. Säilitatavad	21
4.2.2.2. Lammutatavad	21
4.2.3. Piirded ja väravad	22
4.3. Piirid	24
4.4. Väikevormid	25
4.4.1. Kiiged	25
4.4.2. Välimööbel	25
4.4.2.1. Kohtkindel välimööbel	25
4.4.2.2. Liigutatav välimööbel	25
4.4.3. Laulupeo mälestustahvlid	26
4.4.4. Valgustus	26
4.4.4.1. Hoonete välisvalgustus	26

4.4.4.2. Ala üldvalgus	26
4.4.4.3. Installatiivne meeleoluvalgus	26
5. Maastikuarhitektuuri projektlahendused	27
5.1. Kontseptsioon	27
5.2. Liikumisteed	27
5.2.1. Peatelg	27
5.2.2. Kiired liikumised	28
5.2.3. Kiigerada	28
5.3. Liikumised	28
5.4. Parkimine	29
5.5. Katendid	29
5.6. Sadevee käsitlemise põhimõtted	30
5.7. Trassid	30
5.8. Haljastus	30
5.8.1. Kontseptsioon	30
5.8.2. Roheruumide tüübid	30

1. Üldosa

1.1. Objekti nimetus

Tallinna Lauluväljaku ja lähiala detailplaneering

1.2. Objekti asukoht

Asukoha skeem vt joonis AS-4-01. Projektala asub Harjumaa, Tallinna linnas, Kesklinna ning Lasnamäe linnaosas mitmel kinnistul.

Tervikuna hõlmatud maaüksuste andmed:

Katastri tunnus: 78401:115:0015

Aadress: Narva mnt 95

Maaüksuse pindala: 229050 m²

Sihtotstarve: üldkasutatav maa

Katastri tunnus: 78401:115:3110

Aadress: Pirita tee 18

Maaüksuse pindala: 3282 m²

Sihtotstarve: elamumaa

Katastri tunnus: 78401:101:5746

Aadress: Pirita tee 18a

Maaüksuse pindala: 96 m²

Sihtotstarve: tootmismaa

Katastri tunnus: 78401:101:2321

Aadress: Pirita tee T8

Maaüksuse pindala: 2647 m²

Sihtotstarve: transpordimaa

Katastri tunnus: 78401:101:5694

Aadress: Pirita tee T10

Maaüksuse pindala: 227 m²

Sihtotstarve: sihtotstarbeta maa

Katastri tunnus: 78401:115:3630

Aadress: Pirita tee 10

Maaüksuse pindala: 3272 m²

Sihtotstarve: elamumaa

Katastri tunnus: 78401:115:0152

Aadress: Pirita tee 8

Maaüksuse pindala: 1265 m²

Sihtotstarve: elamumaa

Katastri tunnus: 78401:101:2135

Aadress: Narva mnt 85

Maaüksuse pindala: 3008 m²

Sihtotstarve: ühiskondlike ehitiste maa

Katastri tunnus: 78401:101:2205

Aadress: Narva mnt 83

Maaüksuse pindala: 2290 m²

Sihtotstarve: ühiskondlike ehitiste maa

Katastri tunnus: 78401:101:5753

Aadress: Pirita tee 10a

Maaüksuse pindala: 7225 m²

Sihtotstarve: sihtotstarbeta maa

Katastri tunnus: 78401:101:5792

Aadress: Narva mnt 81a

Maaüksuse pindala: 6208 m²

Sihtotstarve: sihtotstarbeta maa

Katastri tunnus: 78401:115:1110

Aadress: Narva mnt 77a

Maaüksuse pindala: 2057 m²

Sihtotstarve: üldkasutatav maa 50% ja ärimaa 50%

Katastri tunnus: 78401:115:3300

Aadress: Narva mnt 77e

Maaüksuse pindala: 50 m²

Sihtotstarve: tootmismaa

Katastri tunnus: 78401:101:3388

Aadress: Mäe tn 1b

Maaüksuse pindala: 6173 m²

Sihtotstarve: sihtotstarbeta maa

Katastri tunnus: 78401:115:3560
Aadress: Piritä tee 28c
Maaüksuse pindala: 14216 m²
Sihtotstarve: sihtotstarbeta maa

Osaliselt hõlmatud maaüksuste andmed:

Katastri tunnus: 78401:115:0133
Aadress: Narva mnt 77
Maaüksuse pindala: 647 m²
Sihtotstarve: ühiskondlike ehitiste maa

Katastri tunnus: 78401:101:3499
Aadress: Mäe tn 3a
Maaüksuse pindala: 35286 m²
Sihtotstarve: üldkasutatav maa

Katastri tunnus: 78401:115:0103
Aadress: Piritä tee T1
Maaüksuse pindala: 136279 m²
Sihtotstarve: transpordimaa

Katastri tunnus: 78401:115:0011
Aadress: Narva mnt T18
Maaüksuse pindala: 15200 m²
Sihtotstarve: transpordimaa

Katastri tunnus: 78401:115:3870
Aadress: Narva mnt T19
Maaüksuse pindala: 20964 m²
Sihtotstarve: transpordimaa

Katastri tunnus: 78401:115:3830
Aadress: Narva mnt T20
Maaüksuse pindala: 11528 m²
Sihtotstarve: transpordimaa

1.3. Projekteerimistöö eesmärk ja piiritus

Tallinna Lauluväljak on eestlaste jaoks kui pühapaik, mis kannab rahvuslikke traditsioone. Samas on ootused Lauluväljakule kui avalikule ruumile ja sündmuspaigale muutunud ja tõusnud.

Käesoleva töö eesmärgiks on koostada lähteülesanne detailplaneeringu koostajatele. Planeeringu eesmärgiks on Tallinna Lauluväljaku uuendamine ja avamine, parem linna puhke- ja rohealadega ühendamine. Käesolev projekt avab Lauluväljaku ning muutes selle põlvkondi liitvaks heaks avalikuks ruumiks, pakkudes mitmekülgseid võimalusi kultuuriosaluseks ja aktiivseks puhkuseks annab kohale mõtte ja kasutuse ka laulupidude vahelisel ajal.

Teiseks ja mitte vähem oluliseks eesmärgiks on laulupidude funktsionaalsuse parandamine ja sündmuse korraldamise kaasajastamine, antud asukohal laulupidude jätkumise toetamine.

UNESCO suulise ja vaimse pärandi nimekirjas oleva Laulupeo, meie kultuuri olemuse ja näo toimumispaigana peab Lauluväljak olema koht, mida riiklikult väärtustame ja mille arengut tahame ja soovime toetada. Muudame traditsioone arvestava uue ruumilise visiooniga Lauluväljaku omasemaks ja lähedasemaks, aga ajas edasi vaatavaks.

Laulupidude kasvav populaarsus on loonud olukorra, kus juba praegu ei mahu laulupidu enam Lauluväljakule ära. Kuna Eesti Näituste alal on käivitunud kinnisvaraarendus, on kadumas võimalus kasutada neid Lauluväljaku naaberkinnistuid laulupidude ja teiste suurürituste korraldamist toetavateks tegevusteks, milleks on näiteks laulupeo osalejate toitlustustamine, meeskonna parkimine jnt. Et Laulupidude osalejate ja publiku hulka ei tuleks märkimisväärselt vähendada, tuleb selleks vahetus läheduses leida uus seni kasutamata vaba ruum ja võimalus nende tegevuste korraldamiseks.

Tallinna Lauluväljaku planeeringu aluseks on Tallinna Lauluväljaku ruumilise tervikvisiooni ideekonkursi võidutöö "Kiigele". Käesolev töö käsitleb Laulupidude jaoks olulisi võidutöö täpsustusi nii osalejate- kui publiku toitlustusala asukoha osas ning sellest tulenevaid teede-, ligipääsude ning planeeringut hõlmavate kinnistute täpsustusi. Lähteülesande eesmärgiks on panna paika Lauluväljaku ja Laulupeo jaoks toimiv logistika - funktsioonide asukohad, omavahelised suhted ning kaugused. Inimmassi juhtimine on Laulupeo toimimise jaoks kriitilise tähtsusega. Hoonete, rajatiste ning väliruumi eskiisprojekte koostatud ei ole ning tellitakse autoritelt detailplaneeringu koostamise ajal.

1.4. Projekti lähtematerjalid

Tallinna Lauluväljaku ruumilise tervikvisiooni ideekonkursi võidutöö "Kiigele", koostaja Kolm Pluss Üks OÜ ja Lootusprojekt OÜ, detsember 2022

2. Olemasoleva olukorra kirjeldus

2.1. Paiknemine

Planeeritav maa-ala asub Kesklinna ja Lasnamäe linnaosas. Põhjapool piireb ala tiheda elamualaga, lõunapoole jääb lisaks elamutele ja ärihoonetele ka Kadrioru park. Ida poole jäävad mitmed kortermajad, kui ka potentsiaalsed rohevõrgustiku ja pargi alad nagu näiteks klindipargi vöönd ning Kurepõllu ala. Lääne poole jääb meri ja rannapromenaad koos Reidi tee puhkealadega ning hetkel kasutamata ja suletud Fahle aed.

2.1.1. Olemasolev reljeef, pinnase- ning põhjaveed.

Lauluväljaku ala on raamitud kirde-edelasuunalise Põhja-Eesti klindiasangu Tallinna alalõiguga. Tallinna klindilõigu piires on 13 struktuuriüksust. Lauluväljak paikneb Lasnamäe klindiplatool ja järsu astangu ees paikneval mattunud astangu platool.

Reljeefist tulenevalt on ala kohati liigniiske, sest klindiasangust tuleb survevett ja astangu ees paiknev mattunud platoo on negatiivse kaldega. Probleemiks on pinnase- ja põhjavete ärajuhtimise võimaluste loomine. On alasid kus esineb aegajalt maapinnal vett, mis voolab paekihtide vahelt põhjaveena ja mööda paekallast alla pinnaseveena. See veehulk ei suuda aluspõhja katvates väikese tüsedusega liivades filtreeruda ja mere suunas ära voolata.

Seetõttu tuleb kindlasti tegeleda liigse vee ärajuhtimisega ning kohati ka isoleerida 15,0-40.0 samakõrgusjoonte vaheliselt alalt paekihtide vahelt imuvad veed. Olemasolev drenaažisüsteem jääb osaliselt kavandatavate ehitiste alla. Ala projekteerimisel tuleb lahendada kogu ala liigvee ärajuhtimine.

2.1.2. Olemasolev haljastus

Põhja-Eesti klindi jalam on ääristatud klindimetsaga. Klindimets on ürgsemaid metsatüpe Eestis. Tegemist on inimhõlmuse suhteliselt puutumatu ökosüsteemiga.

Haljastuslikku väärtust arvestades on puistu tervikuna linnahaljastuse seisukohalt väärtuslik ning, suure rekreatiivse potentsiaaliga puistu. Tervikhinnang puistule on väärtuslik (II). Arvestada tuleb siinjuures ka seda, et tegu pole mitte pelgalt linnahaljasalaga vaid ka märgilise tähendusega olulise arhitektuurse-maastikuarhitektuurse kompleksiga, mis koos laulukaare, hoonestuse ja haljastusega moodustab unikaalse tervikansambli. Teise olulise aspektina tuleb mainida seda, et takseeralal läbib valdavalt musta lepa enamusega puistuga klint, mida tuleb väärtustada kui väärtuslikku vähe muudetud loodusega looduslikku objekti linnamaastikus (vv AB Artes Terrae OÜ poolt koostatud "Tallinna Lauluväljaku ja seotud ala haljastusliku väärtuse hinnang").

2.1.3. Olemasolevad tänavad, juurdesõiduteed ja kõnniteed

Alale põhiligipääsuteed on Pirita tee ääres asuvast mereväravast ja Narva mnt pool asuvast Mäe väravast. Lisaks pääseb alale ka Narva mnt ääres asuvast Oru väravast.

2.1.4. Kaitsealused objektid ja kinnismälestised

Muinsuskaitsealused mälestised ja piiranguvööndid:

- Tallinna laululava ansambel, 1960 a. - kinnismälestis; reg. nr. 3117;
- Tallinna vanalinna muinsuskaitseala vaatesektor - klindi nõlvalt Tallinna vanalinna suunas; reg. nr 12290394;
- Tallinna vanalinna MKA kaitsevöönd - merelt kuni Pirita tee Lauluväljaku poolse servani; reg. nr 12290400;
- Laevavraki kaitsevöönd; reg. nr 8398279.

Keskkonnakaitse alused objektid ja piiranguvööndid.

- Maarjamäe paekallas, sh Suhkrumäe paljand, reg. nr. KLO4000607 ja selle piiranguvöönd;
- Cotoneaster niger (must tuhkpuu) leiukoht; reg. nr KLO9305426;
- Hall käpa leiukoht; reg. Nr KLO9312170;
- Fahle aed - kaitsealune park; reg. nr. KLO1200223;
- Ranna kaitsevöönd; reg. Nr 13644797 ja selle piiranguvöönd.

Muud piiranguvööndid:

- Tallinna Maleva staabi piiranguvöönd; reg. nr 3714807.

2.2. Ehitusgeoloogilised tingimused

Lauluväljaku ala paikneb klindijärsakul ja selle esisel platool. Aluspõhi on esindatud lubja- ja liivakivide ning diktüaneema kildaga, keskordoviitsiumi Lasnamäe lademest alamkambriumi pirita lademeni. Aluspõhja katavad rusukalle, mitmesugused täite-, tehis- ja merelised pinnased. Nõlva ülemist osa iseloomustavad kruusad või kruusased liivad, madalamal ilmuvad diktüaneema kilda tükikesi, kruusa ja klibu sisaldavad saviliivad ja liivsaavid, alumises osas on iseloomulikuks peen- ja tolmliid, kohati keskliiv, jämeliiv. Nimetatud pinnaseid katab kruusane, klibune, liivane või puhas muld, milles leidub kruusa-liiva läätsi, pesasid. Veerežiimi mõjutab olemasolev drenaaž. Peamine pinnasevete toitmisallikas - klindist väljuvad põhjaveed.

3. Linnaehituslik situatsioon

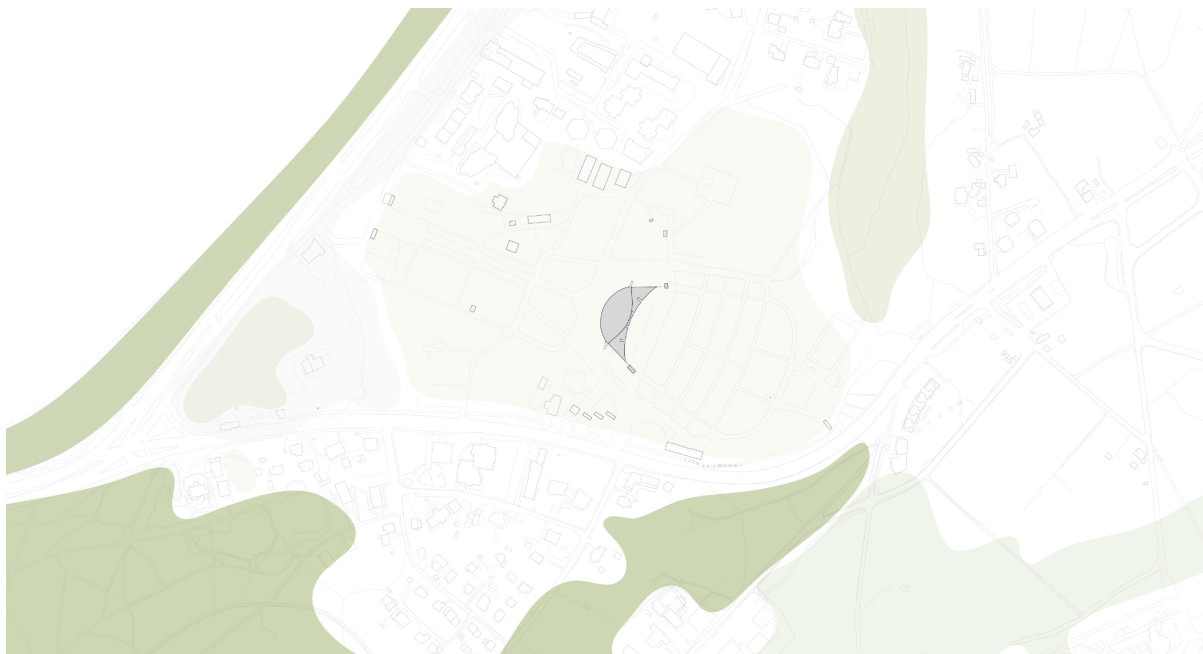
Tallinna Lauluväljak on rahvuskultuuriliselt kõigi teadvuses olulisel kohal. Lauluväljaku visiooniprojekt toob selle veelgi selgemalt elanike teadvusesse kui igapäevase avaliku ruumi. Selle eesmärgi saavutamiseks on analüüsitud nii olemasolevat linnaruumi kui ka tulevikuperspektiive. Projekt haarab enda alla piirkonnad ja kinnistud, mille ühendamine ja kaasamine on oluline meie kultuuripärandi säilimise seisukohalt.

Lauluväljakul on mitu nägu - igapäevane rahulik, vaikne ja pargilik atmosfäär ning rahvarohke laulukajaline tähtsündmus. Seetõttu on oluline vaadelda seda kohta linnaehituslikult kahes erinevas kontekstis. Esiteks, kuidas ühendada avalik park, mis on praegu erinevatest suundadest linnaruumist logistiliselt ja funktsionaalselt eraldatud.

Teiseks, kuidas praktiliselt lahendada masside mahutamine, suunamine ja ruumi organiseerimine suvise laulupeo ajal logistiliselt ja ajaliselt täpselt. Samal ajal pakub projekt võimalusi ala kasutamiseks igapäevaselt, sündmuste vahelisel ajal, igal aastaajal. On oluline, et Lauluväljaku serva ehk perimeetrit arendataks lähtudes Lauluväljaku vajadusest ja Laulupidu arvestades.

Lähiümbruse analüüsi käigus on leitud võtmekohad lauluväljaku ala sidumiseks linna puhkealade ja rohevõrgustikuga:

- Lauluväljaku peatelje ehk merepromenaadi ühendamine mere ja Reidi tee rekreatsioonialadega;
- Fahle aia kaasamine Lauluväljaku hajumisalana;
- Fahle aia kujundamine Lauluväljaku uueks sissepääsuks;
- Lauluväljaku ühendamine läbi Fahle aia Kadrioru pargi ning Reidi teega;
- Klindi ja klindipargi ühendamine läbi Lauluväljaku;
- Mere ja klindipargi ühendamine läbi Lauluväljaku;
- Kadriorust Piritale kulgeva kultuuritelje kokkusidumine.



Skeem - olemasolevad olulised rohe- ja kergliiklusalad



Skeem - planeeritavad Lauluväljaku ühendused olemasolevate rohe- ja puhkeala võrgustikuga

Lauluväljak on liitepunkt Kadrioru ja Pirita vahel kulgevas kultuuriteljes. Lauluväljak ühendab Kumu kunstimuuseumi, Kadrioru pargi, Kommunismiohvrite memoriaali, Maarjamäe mälestusvälja, Maarjamäe lossi. Lisaks ühendab Lauluväljak kesklinnast ja vanalinnast tuleku, mereäärse Reidi tee promenaadi klindipargiga.



Skeem - Lauluväljak kui kultuuritelje ühendaja

4. Arhitektuuri projektlahendused

4.1. Arhitektuuri kontseptsioon

Eesti kultuuri alustalaks on sügav loodusetunnetus. Oleme sageli seotud pigem maastike ja kohtadega kui hoonetega. Tallinna Lauluväljakuga seostuvad tugevasti kõrge nõlv, avanemine merele ja päikeseloojangud.

Võistlustöö arhitektuurised vormid on inspireeritud loodusmaastikust, sujuvatest üleminekutest ja piiriseisunditest. Sekkumised on märgilised, samas tagasihoidlikud ja kohatundlikud. Hoonete ja väikevormidega võimendame olemasolevaid maastikuvorme. Töö ühendab ja seob kahte kontrasti - merd ja klinti. Skaalaülene lähenemine seob maastiku arhitektuuri ja väikevormidega üheks lahutamatuks tervikuks.

Uute hoonete ja rajatiste kavandamisel on oluline nende riskasutuse võimaluste loomine, mis toetaks ala kasutamist ka ürituste vahelisel ajal.

4.2. Hooned ja rajatised

4.2.1. Uued hooned ja rajatised

4.2.1.1. Väravahoone

Lauluväljak kuulub Eesti tuntumate vaatamisväärsuste ja turismiobjektide hulka ning seda nii kodumaiste kui väliskülaliste jaoks. Tallinna Lauluväljak soovib arendada turismiteenuse pakkumist rajades Mäeväravasse väravahoone (vt asukoht AS-4-03). See on külastuskeskus, mis seob endasse Lauluväljaku administratiivsed ruumid, Lauluväljaku ja laulupeo muuseumi, konverentsisaalid ning kohviku, aga ka suurema tualetiploki.

Hoone vorm on inspireeritud oma asukohast - klindimaastikust, luues mitmekihilise tõusuna väravasilla. Hoone on üheaegselt nii sild kui ka värav, mis loob raamitud rõhutatud pääsu, mis võimaldab avanemist Lauluväljakule ja samal ajal liidab ajaloolise klindi taas ühtseks linniks, mis lauluväljaku ehitamisel katkestati.

Väravahoone maht on kihiline, erinevad tasapinnad visuaalselt vähendavad hoone mahtu ning loovad terrasse. Hoone on kohaspetsiifiline, vorm sulandub maastikuga ning pargi ringtee ehk kiigerada kulgeb üle katuse avades vaateterrassi ja uued vaated Lauluväljakule, merele ja Tallinna linnale. (skeemid vt visioonivõistluse võidutöö "Kiigele")

Umbkaudsed eeldatavad tehnilised andmed (täpsustatakse eskiisprojektiga):

Korruselisus (maapealne/maa-alune): 2 / -2

Kõrgus: u 16m

Hoonealune pind: u 4500m²



Visioonivõistluse illustratsioon - väravahoone mäeväravas

4.2.1.2. Metsalava

Metsalava (vt asukoht AS-4-03) on uus väiksem kontserdipaik, mis võimaldab Lauluväljaku alal ka väiksema publikuarvuga (kuni 3000 inimest) kontsertide, etenduste ja vabaõhuürituste korraldamist. Kõlakoda on paigutatud intensiivsest liiklusest eemale vaiksemasse asukohta. Ümberringi istutatavad puud raamivad kõlakoda luues erilise õhkkonna. Kõlakoda sobitub maastikku, istumiseks mõeldud astmestiku tõus kasutab ära maapinna tõusvat reljeefi luues sujuva ülemineku astmetest maastikuks. Vajadusel korrigeeritakse ka reljeefi.

Metsalava vorm on inspireeritud laine murdumisest randa. Lihtne ja elegantne lainemotiiv moodustub sirgest kahe märgleva kaare vahel. Tekkiv lint muutub katusest publiku istumispinnaks sidudes esinejad ja publiku üheks ning luues hoituse tunde (skeemid vt visioonivõistluse võidutöö "Kiigele").

Ka Metsalava puhul on oluline riskasutus. Laulupeo ja teiste suurürituste ajal on Metsalava koos seda ümbritseva toidupargiga kasutuses publiku toitlustamise alana.

Umbkaudsed eeldatavad tehnilised andmed (täpsustatakse eskiisprojektiga):

Korruselisus (maapealne/maa-alune): 1 / -1

Kõrgus: 18m

Hoonealune pind: u 4000 m²



Visioonivõistluse illustratsioon - Metsalava nimeline kõlakoda

4.2.1.3. Toidupark

Projekti eesmärgiks on organiseerida ka suurürituste publiku toitlustust, vähendada sellega senist keskkonna kahjustamist (nt suuremahuline diiselgeneraatorite kasutamine, reostus, muru ja pinnase ülesküündmine, puude ja trasside kahjustamine). Ohutuse ja ligipääsetavuse jaoks on publiku toitlustus jagatud kahele poole peatelge.

Esimene suurem publiku toiduala paikneb Metsalava ümbruses (vt asukoht AS-4-03).

Laulupeo olukorras kasutatakse Metsalava söögialana. Ümber Metsalava rajatakse toidupargi ringtee, kust kogunetakse keskele kokku sööma.

Toiduring loob kureeritud identiteedi ja paiknemissüsteemi ajutistele telkidele. Toidupargi ringtee on kui varustusliin, millele rajatakse kindla sammuga ajutistele struktuuridele vajalikud kommunikatsioonide varustuspunktid.

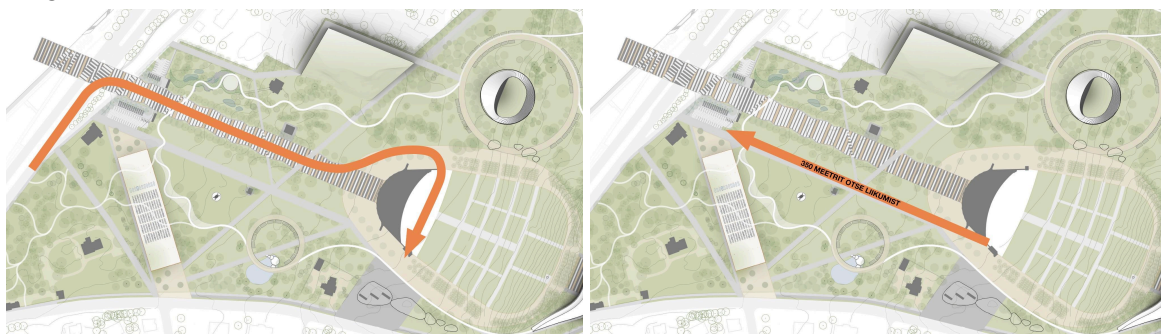
Logistiliselt on toitlustajatele oluline ligipääsutee lähedalolevast majandushoonest ning läbi selle ka ühendustee Pirta teega.

Väiksem toiduring paikneb Narva mnt ääres asuva Tiigi juures ning avaneb välja poole suunates inimesed sööma ümbritsevale piknikualale või tiiki raamivatele puitterrassidele.

4.2.1.4. Paviljon

Senine võimalus toitlustada laulupeo osalisi Eesti Näituste Messikeskuse alal on kadumas, Laulupeo toimimise jätkumiseks tuleb luua uus Lauluväljakuga seotud toitlustamise lahendus. Lauluväljaku ala on Laulupeo olukorras tervikuna tihedalt kasutuses. Et Laulupeo osalejate toitlustamise lahendamine koos vajalike hajumisaladega oleks Lauluväljakul võimalik, on vaja olemasolevat Lauluväljaku ala laiendada. Lauluväljaku ümbrust on tihedalt uute arendustega hoonestatud ning vahetu laienemisevõimalus on alles jäänud Fahle aia suunas. Fahle aia ja Lauluväljaku ala vahele jäävad kinnistud, kuhu on hetkel lubatud ehitada kortermajad, tuleb omanikelt ära osta ja kasutada Lauluväljaku ja laulupeo arenguks ning toitlustuse lahendamiseks.

Paviljoni täpse asukoha (vt asukoht AS-4-03) ja tee pikkuse paneb paika rongkäigu hajumiseks vajalik distants ja vajaliku hajumisalade suurus. Osalejad liiguvad sööma otse rongkäigust ning et kulgemine oleks sujuv, liigub rongkäik edaspidi hoopis tuletornist raadiotorni poole. Marssijad tuleb suunata edasi võimalikult kaugele, Laulupeo korraldajate aastatepikkuse kogemuse pealt on vajalik minimaalselt 350-400m pikkune distants, et rongkäik ei seiskuks.

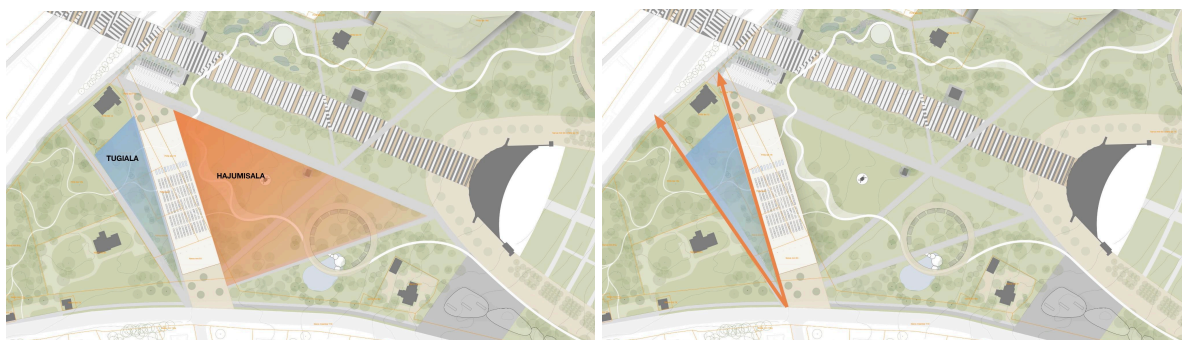


*Vasakpoolne skeem - rongkäigu uus suund tuletornist raadiotorni
Parempoolne skeem - rongkäigu suundumine sööma*

Seetõttu on paviljoni asukoht ja suund võrreldes visioonivõistlusega muutunud, paviljoni pääs on viidud laulukaarest võimalikult kaugemale Mere väravasse. Paviljon avaneb ka Tiigi väravasse, tekib läbi liikumise võimalus ning kahe olulise värava ühendustee. Tiigivärava kaudu toimub peale sööki tantsupeoliste suundumine bussidele peale. Kaht paviljoni peapääsu rõhutavad haljastatud väljakud, mis loovad uute ligipääsude ette ka hajumisalad.

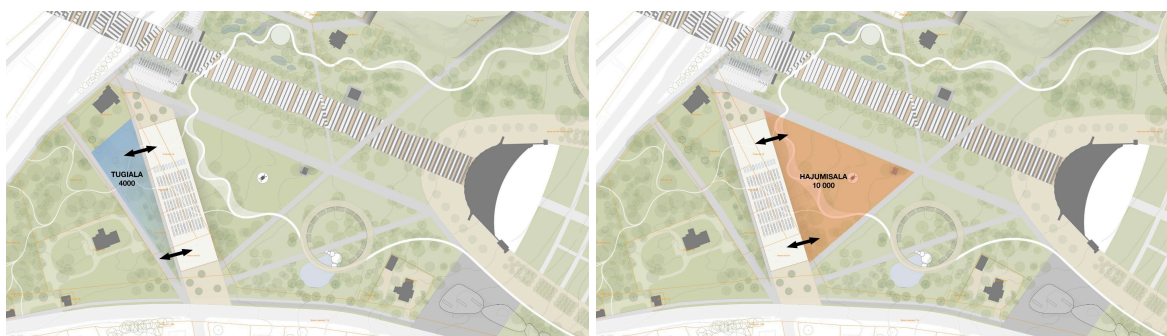
Paviljon jagab osalejatele mõeldud haljasala kaheks tsooniks eraldades lapsed ja teised osalejad ohutule hajumisalale ning teenindava liikluse ja masinapargi tugialale. Tugiala on Laulupeo olukorras paviljonile vältimatult vajalik lisaala, kus toimub väliköörides toidu valmistamine, logistika ja varustamine. Et korraldus sujuks, peab paviljon ja tugiala ühenduma läbi uute teede nii Narva maantee kui Pirita teega. Tugiala ühendub nii toidu jagamise kui nõudetagastuse alaga.

Laulupeoliste hajumisala toimib ohutu puhvriks nii sööma minekule kui tulekule, gruppide kogunemiseks peo alguse ootel.



Vasakpoolne skeem - paviljon jagab ala tugialaks ja ohutuks hajumisalaks

Parempoolne skeem - uued vaiksed ühendusteed Narva mnt ja Pirita tee vahel



Vasakpoolne skeem - tugiala ühendumine nii toidu jagamise kui nõude tagasutusega

Parempoolne skeem - hajumisala kui puhver nii sööma minekule kui tulekule

Paviljon on kui õhuline multifunktsionaalne kaetud ruum. Katus, mille alust pinda saab muuta vastavalt vajadusele. Eeskätt luuakse see laulupeo osalejate toitlustuseks, kuid muul ajal kasutatav nii pargi osana kui üritusteks. Paviljon ei ole klassikaline hoone ega pargi

katkestaja. Paviljon on jätkuv vaheldust loov pargiruum, õhuline katus, mis loob ainulaadse varjulise mängu- ja puhkeala, mida on vajadusel võimalik sündmusteks seintega sulgeda.

Sündmuste vahelisel perioodil pakub paviljon katusealuseid puhke-, mängu- ja liikumisvõimalusi.

Hoone maht on pigem kitsas, andes küllastajatele väliruumis viibimise tunde kuid tagades kaitstud keskkonna. Looduse ja hoone vaheline piir on hägune tänu ruumi liigendavale haljastusele. Paviljon on avatud ja kutsuv nii Fahle aia poolt tulijatele kui ka lauluväljaku peateljel liikujatele.

Katusealust liigendavad üksikud vajalikud funktsionaalsed suletud mahud (tualetid, kätepesu, riietus- ja pesuruumid). Paviljoni alla on osaliselt võimalik luua ka avalik varjumispaik.

Umbkaudsed eeldatavad tehnilised andmed (täpsustatakse eskiisprojektiga):

Korruselisus (maapealne/maa-alune): 1 / -1

Kõrgus: 10m

Hoonealune pind: u 7000 m²



Illustreerivad näited - toidupaviljoni tunnetuslikud elemendid

Allikas: www.pinterest.com

4.2.1.5. Majandushoone

Majandushoonesse (vt asukoht AS-4-03) on koondatud Lauluväljaku majandusruumid, tööhoov, laod, töökojad, parkimine ning ka ümbertõstetavad alajaamad. Majandushoone suur maht on peidetud maastikku kattes ühekordse maapealse hoone katusehaljastusega. Maapinnalt tõusev haljastatud katuse pind loob tunde jätkuvast maastikust, jättes mulje

pigem reljeefist kui hoonest. Haljaskatus on atraktiivne ka ümbritsevate majade elanikele, kellele avaneb vaade justkui rohealale (skeemid vt visioonivõistluse võidutöö "Kiigele"). Esimestele korrustele loob vajaliku eralduse ca 3m laiune mitmerindeline puhverhaljastus. Majandushoone kahele maa-alusele korrusele rajatakse ürituste korraldusmeeskondadele vajalik parkla, mis toimib ka kui avalik varjumispaik.

Majandushoonel kui korralduslikul staabil peab olema iga hetk ohutu pääs liikumiseks suurürituste inimassi segamata. Hoonele luuakse eraldiseisev kahesuunaline autode ligipääs Pirita teelt. Oluline on sekundaarse pääsuna tagada ligipääs ka läbi endise Messikeskuse ala ja Pirita tee 28c kinnistu. See on väga oluline läbipääsu võimalus nii teeninduse korraldamisel kui ka evakuatsiooni suund ohuolukorras.

Umbkaudsed eeldatavad tehnilised andmed (täpsustatakse eskiisprojektiga):

Korruiselisus (maapealne/maa-alune): 1 / -2

Kõrgus: 8m

Hoonealune pind: u 8000 m²

4.2.1.6. Tugistruktuurid

Tugistruktuurid on jaotatud võrdselt kahele poole lauluväljaku peatelge. Tugistruktuurideks loeme väravaid, kassasid, tualette, meenekioskeid.

Tugistruktuuride maht ning arhitektuurne lahendus täpsustatakse detailplaneeringu koostamise ajal eskiisprojektiga.

Õhulised katused rõhutavad Oru värava asukohta ja olulisust, tõstavad esile olemasolevaid Oru värava piletikassad ning seovad need uute tugistruktuuridega, tualettide ja meenekioskiga üheks tervikuks. Kaitsealused Oru piletikassad taastatakse ning liidetakse hoonete tagant tundliku ja õhulise lahendusega üheks, et võtta need kasutusele akrediteerimiskeskusena.

Metsalava juures tähistab õhuline katus pääsu toiduparki ning Metsalavale, koondab uued struktuurid nagu meenekioski ning tualetid.

Maapealsete tugistruktuuride asemel kaalutakse osaliselt maa-alust ehitust, lahendused ja asukohad täpsustatakse edasise projekteerimise käigus.

4.2.1.7. Sillarada

Kaitsealusest klindiastringust viib alla õhulise sillana puude vahel looklev serpentiintee (vt asukoht AS-4-03), mis avab kauni vaate Lauluväljakule ja klindimetsale, toob esile klindiastringut ning võimaldab külastajatel lähemalt tutvuda selle loodusliku keskkonnaga. Sillarada loob täiendava ühenduse, liikumisvõimaluse eri kõrguste vahel.

4.2.1.8. Promenaad ja mereterrass

Põhiideeks on kahe peavärava ning klindi ja mere selge ja sidus ühendamine. Ajalooline merevärav on aja jooksul merest kaugenenud. Soov on see side tagasi tuua, pidulik peatelnik taas merele avada ning ühendada Lauluväljak mere ja ka Reidi tee puhkealadega. Ikooniline merevärava peatelnik pikeneb vaateterrassina merele. Suurürituste ajal muudetakse Pirita tee tribuline osa jagatud ruumiks, mis kulmineerub mere kohal asuva platvormiga, kust avanevad vaated Tallinna siluetele.



Illustratsioon - Visioonivõistluse illustratsioon promenaadist

Merepromenaad peab katendi erisusena kulgema prioriteetselt Pirita teest üle olles kui lai lamav politseinik, eristudes selgelt ümbritsevast keskkonnast. Promenaadi ja Pirita tee ristumisalalluakse ülekäigu tsoon, kus autod peatuvad kahel pool promenaadi. Meresiht peab olema avatud ja pidulik, vaba liiklusmärkidest ja fooridest. Sarnaseid lahendusi leidub nii Eestis kui välismaal, kus tänav kulgeb üle linnaväljaku. Lahendus toimib igapäevaselt tänavana, kuid pakub inimestele meeldivamat ruumilist kogemust, luues tunde jätkuvast väljakust ja tuues sihtpunkti mentaalselt ja visuaalselt lähemale.



Illustratsioon - Ortofoto olemasolevast situatsioonist



Illustratsioon - Promenaadi kulgemine üle Pirita tee

Analoogseid katendi kasutamise näiteid leidub ka Eestis, näiteks Tartus Vanemuise tänaval. Isegi kui katend on ühtlane, on võimalik väikeste sekkumistega, nagu pollarid selgelt ja turvaliselt eristada erinevaid liikumistsoone.



*Illustratsioon - näited Eestist (alumine rida, Vanemuise tänav tartus) ja Saksamaalt (Aachen)
Allikad: www.pinterest.com, www.google.maps.com, isiklik fotokogu*

4.2.2. Säilitatavad ja lammutatavad hooned ja rajatised

4.2.2.1. Säilitatavad

Arhitektuuriväärtusena hoiame Laululava ning säilitatavate hoonete ja rajatiste seas on ka Oru ning Mere värava paekivist piletikassad.

Säilitatavad on ka nõ "pääkapikumaja", roheline maja ning skulpturaalsed objektid nagu kujud, Cromatico ning laulupeo mälestustahvlite sein.

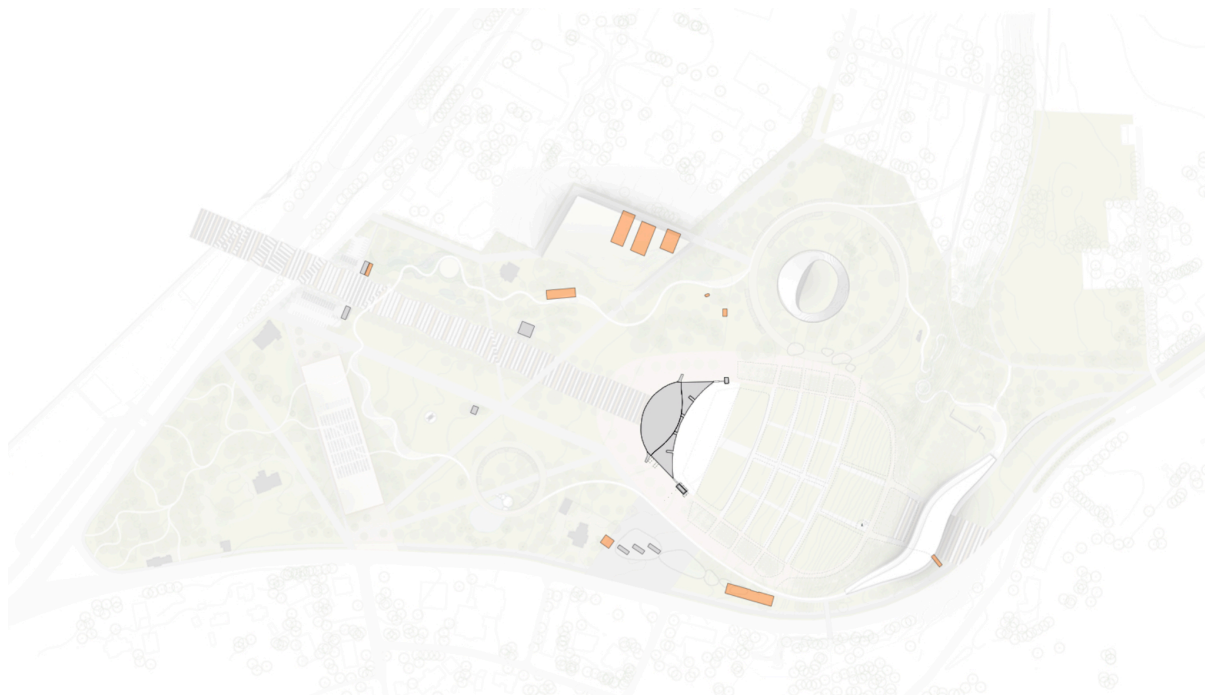
Roosa villa säilitamise võimalus selgub edasise projekteerimise käigus.

4.2.2.2. Lammutatavad

Visioonilahenduse peamiseks eesmärgiks on säilitada väärtuslikke hooned ning luua uusi mitmfunktsionaalseid struktuure, mis loovad selge arhitektuurse ja visuaalse terviku.

Suur osa lammutatavatest hoonetest on olemasolevaid majandushooneid, mis on kaotanud oma funktsionaalsuse ning nende asemele kavatsetakse ehitada kaasaegne tugihooned.

Üks lammutatavatest rajatistest on mäe piletikassa, mille kohale on plaanis ehitada uus väravahoone. Lammutatakse oru värava väärtuslike paekivist kassade kõrval olev väike tellishoone. Samuti lammutatakse tualettide hoone oru värava lähedal ning olemasolevad piirded.



Skeem - oranziga lammutatavad hooned, halliga säilitatavad hooned

4.2.3. Piirded ja väravad

Piirded ja väravad vahetatakse välja terve ala ulatuses. Olemasolev aed ning väljakujunenud Lauluväljaku territoorium asuvad kohati kinnistupiiridest väljaspool. Kinnistupiirid viiakse nendes kohtades väljakujunenud Lauluväljaku territooriumiga vastavusse.

Visioon näeb ette Lauluväljaku muutumist linnaelanikele igapäevaselt avatud ülelinnalise tähtsusega pargiks, kus pakutakse rekreatiivseid tegevusi.

Ala avamiseks lisatakse uusi väravaid ja laiendatakse olemasolevaid, et hõlbustada ligipääsu ning rõhutada selle paiga avatust ja demokraatlikku olemust. Oluline on väravate laius ja iseloom, et tagada visuaalne ja füüsiline avatus ülejäänud linna suhtes. Väikeste väravate asemel avatakse piire suurema ala ulatuses.

Vastavalt tellija soovile luuakse Lauluväljakule oma äratuntav väravate ja piirete vormikeel, mis ühtib kogu ülejäänud maastikuarhitektuuri lahendusega. Piirete ja väravate lahendus täpsustub edasise projekteerimise käigus.



Skeem - olemasolev aed (punane) ja ligipääsu väravad (jämedam punane)



Skeem - uue piirde (oranž) asukoha ning väravate (punane punktiir) ettepanekud



Illustratsioon - näide piirde avanemisest, Nates Palais de Justice, allikas: google.com

4.3. Piirid

Laulupeo toitlustamise lahendamiseks ning Fahle aia ühendamiseks Lauluväljaku alaga on vaja linnale kuuluvaid kinnistuid Pirita tee T8, Pirita tee T10, Narva mnt 85 ja Narva mnt 83 ning eraomandis olevad kinnistuid Pirita tee 10 ja Pirita tee 8.

Fahle aia kasutusele võtmiseks ning Lauluväljakule uue tuleku suuna avamiseks on vaja pargi koosseisu saada pargi ots, ligipääsuks võtmetähendusega eraomandis olev suure ärihoone ehitusõigusega kinnistu Narva mnt 77a.

Lauluväljakule olulise ligipääsuvõimaluse tagamiseks endise Eesti Näituste Messikeskuse ala poolt on vajalik eraldada teemaa eraomandis olevast kinnistust Pirita tee 28c.

Suurürituste korraldus meeskondadele vajalik parkimine lahendatakse lisaks Lauluväljaku kinnistule jääva maa-alusele parkimisele ka klindil, selleks eraldatakse Lauluväljakule osa linnale kuuluvast Mäe tn 3a kinnistust ning Eesti Vabariigile kuuluv kinnistu Mäe tn 1b.

Ala korrastamiseks tõstetakse ümber Lauluväljaku territooriumi sisse jäävad alajaamad, millest üks on eraldi ala sees oleval kinnistul Pirita tee 18a.

Ümberkruntimise ettepanekut vt jooniselt AS-4-03.

4.4. Väikevormid

4.4.1. Kiigid

Lauluväljakut ümbritseb perimeetriline looklev kiigerada. Rada liigendavad ja kutsuvad edasi liikuma soppidesse moodustuvad puhkamise ja kiikumise taskud. Igas raja puhketaskus on eriilmelised kiigid, millega saab kogeda erinevaid kiikumise vorme. Tegemist on kiikumisest inspireeruvate arhitektuursete vormidega, mis on kohaspetsiifilised ning arhitektuuri ja maastiku terviku osa. Kiigid töötatakse välja projekti autorite koostöös välimööbli tootjate ja disaineritega.

4.4.2. Välimööbel

4.4.2.1. Kohtkindel välimööbel

Alale luuakse mitmekesiseid olemise ja puhkamise võimalusi mõeldes erinevatele vanusegruppidele. Peatelje promenaadi ääristavad ja liigendavad istumispindadega haljastaskud, mis ruumilisuse ja haljastuse valikuga loovad istumiseks tuule eest varjatud soppe.

Kaasiku vihmaaeda planeeritakse mängulisemad istekivid ning tiigi äärde veele lähemale viivad terrassid, pargialale piknikuks ja kohtumisteks erinevate tasapindadega istumisvõimalusi. Paviljoni ja piknikuala lähedale kavandatakse ala lastele. Teede hargnemiskohtades ja rohkem käidavatesse kohtadesse kavandatakse sorteerimist võimaldavad prügikastid. Pinkide ja prügikastide tiheduse planeerimisel lähtutakse ala igapäevaselt kasutatavate inimeste arvust.

Kogu alal liikumiseks ja orienteerumiseks lahendatakse suunaviitade ning infotahvlite terviklik süsteem (sh infograafika ja identiteet). Lisatakse infotahvid ka olulistemate objektide juurde: skulptuurid, muinsuskaitse ja looduskaitsealused objektid jms. Kasutatakse ka interaktiivseid stende, kus saab edastada nt operatiivset infot (üritused, uudised, teated vms). Vaegnägijatele lisatakse punktkirjas tekstid või heliühendus, mis edastavad stendil esitletavat. Suvisel ajal on oluline tagada ka küllastajatele jahutamise võimalus, alale kavandatakse joogivee punktid ja jahedate veeaurukardinate asukohad. Erinevate ala väravate juurde kavandatakse jalgrattahoidjad. Kogu ala väliinventar lahendatakse maastikuarhitektuuri osana ja võidutöös esitatud hoonete-rajatistega harmoneeruvalt (geomeetria, toon, materjalid jms).

Kõik lahendused täpsustuvad edasises projekteerimises.

4.4.2.2. Liigutatav välimööbel

Paviljoni ja peateljele kavandatakse liigutatav vaheldust loov konteinerhaljastus ning välimööbel. Paviljoni ruum on paindlik, lihtsalt ümber kujundades saab sellest luua nii hubase vabaajakeskuse kui ka suurürituse toitlustusala. Paviljoni igapäevane välimööbel on rekreatiivse funktsiooniga. Suurürituste korral liigutatakse need ära ning tuuakse asemele vajalikud lauad ja toolid.

4.4.3. Laulupeo mälestustahvlid

Üldlaulupidude mälestustahvlid ja nende alussein olid võistlustingimustes toodud säilitatavatena. Kuna algse mälestusseina pikkus on tänaseks ammendunud, on ettepanek edaspidi üldlaulupidude tahvleid paigutada verstepostidena kiigete äärde.

4.4.4. Valgustus

Valgusdisaini kontseptsioon peab rajanema sügaval arusaamal keskkonnast ja ruumist, mida see valgustus hõlmama hakkab. Eesmärk on luua valgustuslahendus, mis mitte üksnes ei valgusta, vaid rõhutab ja täiustab Lauluväljakule iseloomulikke vormi ning loob meeldiva ja funktsionaalse keskkonna nii päeval kui ka öösel ning erinevatel aastaaegadel.

4.4.4.1. Hoonete välisvalgustus

Valgustus planeeritakse hoone arhitektuuri osana toetades seda konstruktiivselt ja emotsionaalselt. Valgus ei ole lihtsalt funktsionaalne element, vaid moodustab tiheda sümbioosi arhitektuuriga, esile tuues selle unikaalsed jooned ja tugevused. Planeeritav sünergia arhitektuuri ja valguse vahel loob unikaalse ja meeldejäáva kogemuse, mis rikastab ja täiustab avalikku ruumi.

Valgustuslahendus täpsustub edasise projekteerimise käigus koostöös valgusdisaineriga.

4.4.4.2. Ala üldvalgus

Arvestades ümbritseva keskkonna olemust, on tarvis planeerida valgustuslahendus, mis tagab ohutuseks, mugavuseks ning tegevusteks piisava valguse ning sulandub samas sujuvalt looduse- ja linnakeskkonda. Valgus kohandatakse ümbritseva valgustusega, et mitte rikkuda öiseid vaateid ega moonutada loodusmaastikke.

Valgustuslahendus on planeeritakse järgides looduslike rütme ja keskkonnamõju minimeerimise põhimõtteid. Kasutades energiatõhusaid valgustusallikaid ja jätkusuutlikke materjale, et vähendada ökoloogilist jalajälge. Nt kasutada putukatesõbralikke valgusteid, millede valgusvärv muutub ja ei häiri keskkonda, kuid samas tagab ala kasutajate turvatunde. Lisaks on vajalik kujundada valgustuslahendus, mis toob esile ümbritseva looduse ilu ja toetab linna visiooni avatud ja kutsuva keskkonna loomiseks.

Valgustite valikul peetakse silmas üldkonseptsiooni, vormi- ja materjalikasutust.

4.4.4.3. Installatiivne meeleoluvalgus

Installatiivse meeleoluvalguse kontseptsioon planeeritakse tulevikku suunatud lähenemisega, keskendudes innovatiivsetele ja kutsuvatele valguslahendustele, mis sulanduvad rajatistesse ja täiendavad kiigerada, luues unikaalseid ja meeldejäävaid kogemusi.

Meeleoluvalguse roll oleks rõhutada ruumi ja keskkonna atmosfääri loomist läbi valguse ja varjude mängu. Teatud punktides planeeritakse valgust kui kunstiteost, mis reageerib dünaamiliselt ümbritseva keskkonnaga. Installatiivse meeleoluvalguse kontseptsioon

planeeritakse selliselt, et see tasakaalustab ja otsib balanssi inimtekkelise ja loodusliku keskkonna omaduste vahel, luues harmoonilise ühenduse. Valguslahendus peab tooma esile looduslike elementide ilu ja säilitavad samal ajal ümbritseva keskkonna autentsuse.

5. Maastikuarhitektuuri projektlahendused

5.1. Kontseptsioon

Kontseptsiooni leidmiseks otsisime laulupidude juuri ning jõudsime sajanditevanuse kiigekultuurini. 19. Sajandi esimesel poolel just kiigeplatsid olid kohad, kuhu kogunesid külanoored ja toimusid võistulaulmised, mida võib pidada laulupidude eelkäijateks. Eesti kiigekultuuri kolm sajandit on hea lähe materiaalse ja mentaalse kultuuri innovatsiooni jälgimiseks. Kiikumise tähendus, aeg, vahendid ja kombestik on muutunud kuid pole hääbunud.

Kiigekäimiset kujunes 19. sajandil uus sotsiaalne funktsioon, mis tähendas suhtlemise võimaluste avardumist. Kiikumise juurde kuulusid kiigelaulud ja kiigemängud. Igal külal oli oma kiigeplats kuhu kogunesid ümbruskonna inimesed. Kumbki kiikuja laulis ühe värssi. Kaasa laulsid pealtvaatajad, kes oma kiikumise järjekorda ootasid.

20. sajandi murrangu hetkedel omandas kiik ja kiikumine rahvusliku sümboli tähenduse. Seetõttu mängulise lisakihina toome Lauluväljaku alale kiikumise.

Eesmärgiks on luua hästi toimiv, kergesti hooldatav, igapäevast kasutust leidev roheruumistik.

Maastik on lauluväljaku kujundamise aluseks kasutades maksimaalselt ära olemasolevat reljeefi, puistut ja kontakti merega. Luua tugev side mere ja klindiaastangu vahel. Vaateid rõhutavad puuderead. Laululava saali moodustavad pügatud roheseinad - bosketid.

5.2. Liikumisteed

5.2.1. Peatelg

Peatelg on kogu krunti läbiv sirgjoon, mis saab alguse vee äärest ja lõpeb klindiaastangul. Laululava, kui kompositsiooniline aktsent, paikneb peateljel ja jagab selle kaheks.

Mere poolt algavat telge rõhutab kaseallee, mis juhib laululavani ja moodustab seal hajumise väljaku ümber poolkaarja raami.

Peatelje allee ja pealtvaatajateala ümbritsevad pärnade read ühendatakse omavahel ning viimased kujundatakse arhitektuurselt, toetades laulukaare elegantset arhitektuuri. Kitsad teed, mis asuvad alleede mõlemal küljel, ühendatakse puude all ühtseks ringväljakuks. Ka alleede all olev ruum võetakse kasutusele liikumis- ja hajumisalana.

Peatelje teeb koduseks sillutise muster - nn triibuvaip mis saab alguse mere pealt ja lõpeb mäe peal, peegeldudes kutsuvalt ka laululava klaasustelt siseruumi.

Oluliseim kompositsiooniline võte on telje alguspunkt mere peal, kus on silmside ka Tallinna vanalinnaga.

5.2.2. Kiired liikumised

Lauluväljaku funktsioneerimise tagavad kiirjad sirged teed, mis ühendavad logistilisi sõlmpunkte. See teedevõrk tagab nii lauljate, külaliste kui ka neid teenindava meeskonna kiire ja tõrgeteta liikumise.

5.2.3. Kiigerada

Lauluväljaku perimeetril kulgeb nn kiigerada, mis annab võimaluse liikuda aeglaselt ja nautida nii koha eripärast loodust, toimuvat sündmust kui ka rajal asuvaid erinevaid atraktsioone. Rada liigendavad ja kutsuvad edasi liikuma soppidesse moodustuvad eriilmelised puhkamise ja kiikumise taskud.

5.3. Liikumised

Lauluväljak on sihtpunkt. Erineva kasutajaterühma liikumised on kajastatud skeemil (vt jooniselt AS-4-04 ning plansetid "kiigele").

Eraldi on käsitletud jalakäijate liikumist sündmuste ajal ja igapäevases olukorras, teenindava transpordi ligipääse ning evakuatsiooni suundi. Igapäevast motoriseeritud liiklust alal ei ole. Kergliiklejatele eraldi läbipääse ning lahendusi ettenähtud ei ole. Jalgratta jm kergliiklejate liikumised lahendatakse Lauluväljaku ala kõrval asuvatel transpordimaadel, eraldi projektidega. Kergliiklejate pääsu alale ei takistata, liiklus lahendatakse segaliiklusalana va sõiduautodel, mille pääs alale on piiratud (parkimine on lahendatud Lauluväljaku ala välisperimeetril). Alale pääseb vaid teenindustransport ja üritusteagne tehnika. Kui tekib vajadus loomastiku liikumisteede või läbipääsude rajamiseks, siis vastav lähteülesanne tuleb ametiasutustelt ja lahendatakse ehitusprojektiga.

Narva maanteel peab olema tagatud jalakäijatele ja kergliiklejatele mugav ja ohutu liikumise võimalus väljaspool Lauluväljaku territooriumi. Narva maantee on olnud Tallinna linna jaoks perspektiivne trammiliini koridor. Narva maantee arendamisel, sh trammitee rajamisel ei tohi halveneda Tallinna Lauluväljaku ohutus, ligipääs ega tohi väheneda Narva maantee äärne Tallinna Lauluväljaku kasutatav aiaga piiritletud ala, territoorium ning hajumisala. Trammitee planeerimisel Tallinna Lauluväljaku perimeetrisse arvestada Lauluväljaku vajadustega. Tee koosseis ja lahendus töötatakse välja eraldi projektiga, kuid peab olema kooskõlas Lauluväljaku huvide ja arhitektuuri eskiisiga.



Skeem - Trammitee võimalikud trajektoovid, variant A (lilla viirutus) Kadrioru trammiliin pikendatud mööda Pirita teelt ning Narva mnt ja variant B (roosa viirutus) trammiliin pikendatud KUMU ning Lauluväljaku juurest mööda

5.4. Parkimine

Parkimine nähakse ette korraldusmeeskondadele vajalikus mahus. Parkimisalad on näidatud asendiplaani. Parklates kasutada võimalusel vett läbilaskvaid katendeid. Ürituste aegsed parklad kasutada muudel aegadel nt rekreatsioonialana (nt parkimisala-väli korvpalliplats, petankiväljak, saalihoki, rulluisutamise õppeväljak, vms). Parkimisalad kujundada selliselt et neid oleks mugav kasutada rekreatsioonialana ning samas sulanduks võimalusel ka ümbritsevasse loodusesse. Parkimisalad kavandada üritustevalisel ajal suletatavatena, et juhuslikud autojuhid ei pargiks seal. Rekreatsiooniala juurde kavandada ka pargivarustus (pingid, prügikastid, joogiveepunktid jms)

5.5. Katendid

Suurema koormusega teede ja platside alad sillutada. Olemuselt kasutada võimalikult palju sadevett läbilaskvaid katendeid. Kuumasaarte tekkimise minimaliseerimiseks kasutada keskkonnasõbralikke, looduslikke, drenivaid, stabiliseeritud graniitsõelmetest teekatendeid, mis akumuleerivad sadevett ja hiljem kuumade ilmadega vee aurustudes jahutab keskkonda (nt Eco Grus või HanseGrand teekatend).

Kõvakatendiga katta alad, mis on funktsionaalselt hädavajalikud, pöörata tähelepanu ka koormustele ja katendite aluskihtidele. Alal liikumisteede kavandamisel arvestada ka

vaegnägijatega ja vaegliikujatega. Põhikäiguteed varustada suuna ja braikividega. Kaaluda ka RFID taktiilse kommunikatsioonisüsteemi kasutamist ohukivides (kivides kiip ja kui vaegnägija spetsiaalne kepp seda puutub, siis öeldakse talle, kus ta täpselt asub).

5.6. Sadevee käsitlemise põhimõtted

Kasutada säästlike sadeveesüsteeme. Liigveed immutada kohapeal või koguda mahutisse ja taaskasutada nt kastmisveena. Võib kasutada ka teisi säästlikke sademevee taaskasutuse ja immutamise võimalusi.

Üks sadevete kogumise koht on Tiigivärava juures asuv tiik, kuhu veed suunatakse. Tiik on järskude nõlvadega, et tagada ohutus soovime tiigi kallastele rajada astmelised terrassid. Kus on võimalik istuda ja piknikku pidada. Toiduala on tiigile piisavalt lähedal, et inimesed selle kasutusele võtaksid.

5.7. Trassid

Planeeritaval alal asub palju erinevaid trasse. Oluline on, et detailplaneeringu koostamise ja menetlemise käigus planeeritakse trasside ümbertõstmine ning seda tehes arvestatakse tulevaste kavandatavate ehitiste ning rajatiste asukohti jättes need alad trassidest vabaks ning rajades neile liitumisvõimalused. Võimalusel paigaldada trassid maksimaalselt teede alla. Vajadusel olemaolevate hoonete vörke uuendada.

Arvestada varustusvajaduse märgatava kasvuga, vajadus täpsustatakse edasise projekteerimise käigus.

5.8. Haljastus

5.8.1. Kontseptsioon

Eesmärgiks on maksimaalselt ära kasutada olemasoleva loodusliku keskkonna potentsiaal luues Eesti loodusele iseloomulikke antud keskkonda sobivaid Eesti loodusele iseloomulikke sobivaid maastikutüüpe ning taimekooslusi.

Haljastusliku lähenemise lähtekohaks on maksimaalselt olemasoleva puistu säilitamine ja turvalise varjava iseloomuga perimetraalse mitmerindelise ja mitmekesise roheline ringhaljastuse loomine.

Kuna kogu pargiala on sündmuste ajal intensiivselt kasutuses, siis on vajalik luua selge lihtne ruumistruktuur so loogiline suletud - avatud aladest ruumistik.

5.8.2. Roheruumide tüübid

1. Olemasolev looduslik laialehine salulehtmets - klindimets;
2. Loodav perimetraalne varjava iseloomuga mitmerindelise haljasvöö - varjuaed.
3. Loodav vihmaaed - klindiasangu alune märgala ja Pirita tee äärne kaasik. Alad kuhu juhitakse valingvihmade ajal sadevesi ja pinnasevesi, kus ta aeglaselt imbub. Eriti

rohkete sademete korral juhitakse osa veest merre. Vihmavee reservuaariks on ka tiik.

4. Loodav osaliselt juba olemasolev suunava ja ruumi loova iseloomuga alleed ja püगतud seinad - nn bosketid.
5. Olemasolev 100 tamme tammik laulupeo tahvlite ees.
6. Loodavad / olemasolevad avatud aasad piknike pidamiseks ja lauljate kogunemiseks ning hajumiseks.
7. Lauluväljaku maaga liidetav Fahle aed. Nn Fahle aed kajastub juba 19. Sajandi esimese poole kaartidel (1855.a.). Algselt on tegemist õlletööstur J. Paffi suvemõisaga. Mõisa peahoone asukohas asub täna Kaitseliidu Peastaabi hoone. Mõisa kõrvalhoonetest on alles üksnes Narva mnt ääres asuv kehvas seisukorras olev väravahoone. Ajalooline kujunduslahendus ja ilupuistu on hävinenud. 19. Sajandi teises pooles tükeldati mõisama Rotermanni, Fahle ja Rosenbaumi kinnistuteks.

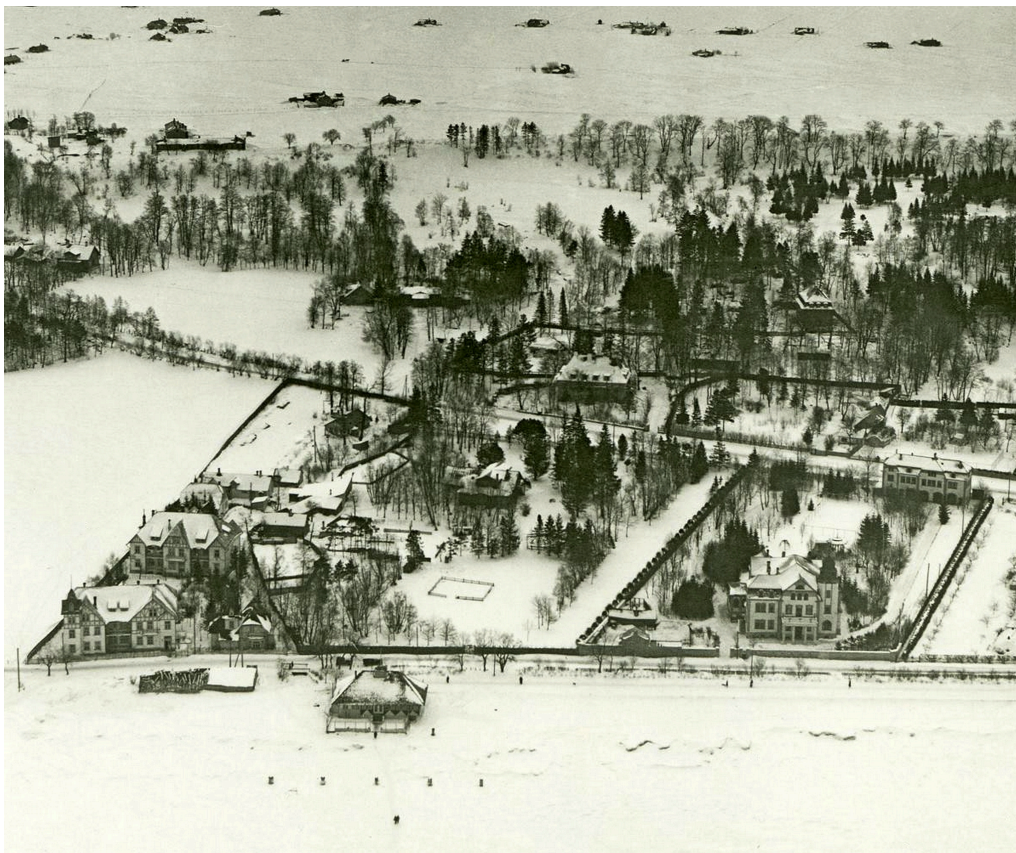
Rotermanni kinnistu asus Narva mnt ja Pirita tee kõige linnapoolsemas nurgas. Suur osa maast on tänaseks liiklussõlme alla jäänud. Rotermanni suvemaja asus teisel pool Narva mnt ja Narva mnt ja Pirita tee vahel olid aiamaa, kasvuhooned ja karjakoplid. Fahle kinnistul on säilinud üksnes Narva mnt ääres paiknev majandushoone (LA Kadrioru park tugipunkt). Peahoone asus Pirita tee ääres ja see pole säilinud. Fahle kinnistul asus ka kujundatud iluaed, mis tänaseks on hävinud. Ajalooline kujunduslahendus ja ilupuistu on hävinenud.

Rosenbaumi kinnistu hoonestuses on säilinud ainult üks maja Narva mnt ääres. Hoovimajast on säilinud üksnes vundamendit. Aednikumaja on täielikult hävinenud. Ajalooline kujunduslahendus ja ilupuistu on hävinenud.

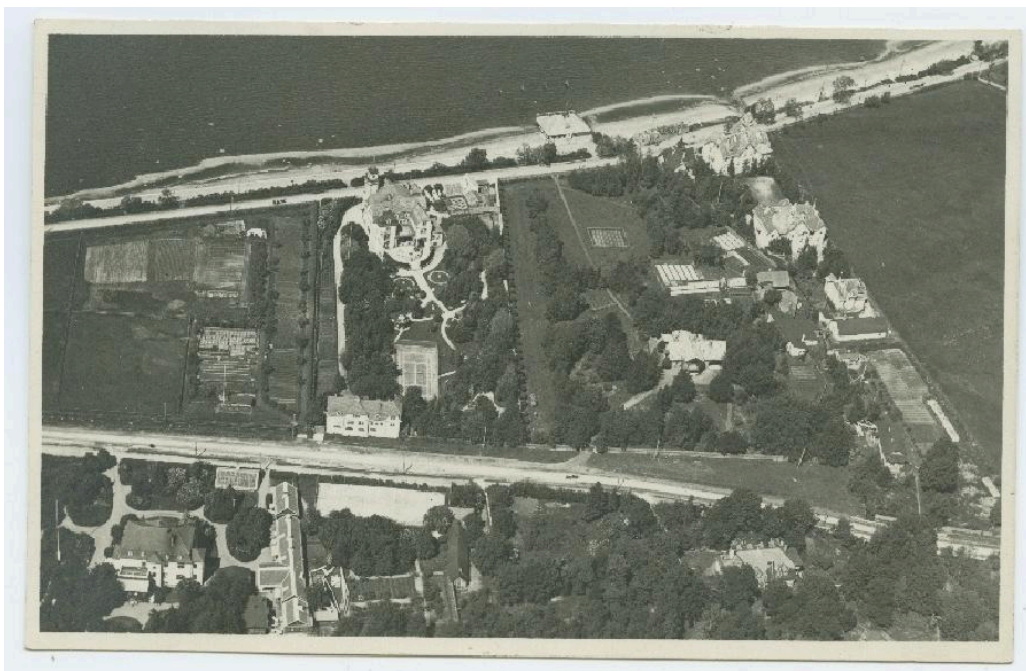
Täna on kogu see ala nn "Fahle aed" looduskaitse all. Tuleks kaaluda ala looduskaitse alt välja arvamist, sest sellel ala ei ole omaegsest aiakujundusest midagi säilinud. Isegi vanad pargipuud on kadunud. Ala on väärtuslik kui roheala ja rohevööndi osa. Sellele tuleks anda uus lahendus, luua linna suunast kutsuv sissepääs, mis annab atraktiivse pääsu Lauluväljaku alale. Seeläbi luuakse luuakse täiendav kasutusvõimalus toitlustusalale, andes sellele ka puhke ja rekreatsiooniala funktsioonid, mis omakorda toetab ka rohealade aktiivsemat kasutuselevõttu. Ka Reidi tee rohealalt on tagatud pääs Fahle aeda. Fahle ala sidumine Lauluväljaku, Kadrioru pargiga, Klindi metsaga ja Reidi tee rohealaga võimaldab siduda suuremat maala ühtsemaks terviklikuks rohelisteks linnaruumiks. Fahle aed on küll väike, aga oluline ühenduslüli.



Skeem - haljasalade iseloomude väljatoomine



*Eesti Arhitektuurimuuseum EAM Fk 10857 Tallinna õhuvaade mere kohalt, esiplaanil
supelhoone ning Fahle ja Rosenbaumi krundid*



Tallinna Linnamuuseumi kotokogu TLMF4882- Aerofoto Fahle aiale, Golubev, Sergei