



**Eesti
Erametsaliit**

Ülevaade 2025. aasta I kvartali puiduturust

Koostaja:

Heiki Hepner

OÜ Tark Mets

Tellijä:

MTÜ Eesti

Erametsaliit

Andmete kasutamisel tuleb
viidata allikale:

Eesti Erametsaliidu puiduturu
ülevaade. 2025. aasta I kvartal.
Heiki Hepner, OÜ Tark Mets.



Eesti Erametsaliidu ülevaade 2025. aasta I kvartali puiduturust

Teostaja: OÜ Tark Mets,
Heiki Hepner

Tellijä:



**Eesti
Erametsaliit**

Kohila 2025

Puiduhind Eestis ja Soomes

2025. aasta esimese kvartali puiduturгу iseloomustab üleüldine hindade kasv. Okaspuupalkide ja kasepeenpalgi hinnad kasvasid arvestatavalt. Ülejäänud sortimentide hinnakasv jäi alla 10%. Ainsad sortimendid, mis kergelt odavnesid, olid okaspuulatid.

2025. aasta esimeses kvartalis okaspuu standardpalkide hinnad tõusid arvestatavalt (va latid). Männipalkide hinnatõus jäi vahemikku 13-14% ja kuusepalkidel 10-11%. Männilatt on kolme kuuga odavnenud 1,2% ja kuuselatt 2,7%. 2024. aasta märtsiga võrreldes on tänavused hinnad palju kõrgemad. Nii on aastaga männipalk kallinenud 15,3% (13,5 €/tm), männipeenpalk 20,9% (16,6 €/tm), kuusepalk 20,2% (16,8 €/tm) ja kuusepeenpalk 19,7% (15,6 €/tm). Lattide hinnad seevastu langesid: männilatil 1,9% (1,4 €/tm) ja kuuselatil 2,1% (1,5 €/tm). 2025. aasta esimese kvartali lõpu seisuga oli keskmine hind erametsa hinnastatistika alusel männipalgil¹ 102,03 €/tm, männipeenpalgil² 96,17 €/tm, männilatil³ 72,18 €/tm, kuusepalgil⁴ 99,89 €/tm, kuusepeenpalgil⁵ 95,01 €/tm ja kuuselatil⁶ 72,28 €/tm (vt joonis 1, tabel 1).⁷

Riigimetsast müüdavate okaspuupalkide hinnad aasta esimeses kvartalis olid languses. Ainsana kasvas männilati hind (5,8%). Ülejäänud sortimentide hinnad kukkusid, kusjuures männipalgil kõige rohkem (10,1%). Kuusepalgi hind langes kolme kuuga 4,8%, männipeenpalgil 1,7% ja kuusepeenpalgil 0,9%. Aastataguse ajaga võrreldes on pilt hoopis teistsugune, kui jätta kõrvale männipalk, mille hind langes 1,4%. Männipeenpalgi hind tõusis aastaga 3,4%, kuusepalgil 10,1%, kuusepeenpalgil 11,8%, kuuselatil 18,2% ja männilatil koguni 20,7% (vt joonis 4 ning tabel 2).

Okaspuupalkide hinnatrendid olid Soomes esimese kvartali lõpuks erisuunalised ja seda nii kvartali kui aasta vaates. Männipalk odavnes kvartaliga 0,9%, kuusepalk 0,1% ja kuusepeenpalk 6,7%. Männipeenpalgi hind tõusis samal ajal 6,8%. Kui aga võrrelda tänaseid hindasid aastataguse ajaga, siis männipalk on kallinenud 10,9%, kuusepalk 10,6% ja männipeenpalk 11,9%. Ainsana on odavnenud kuusepeenpalk (0,7%) (vt joonis 5 ja tabel 3).

Erametsa lehtpuupalkide turul on kolme kuu taguse ajaga võrreldes kõikide sortimentide hinnad kasvanud. Enim on kallinenud kasepeenpalk (12,7%). Kasespoonipakk kallines samal ajal 6,4%, kasepalk 4,9%, haavapalk 5,1%, sanglepapalk 3,5% ja hallilepapalk 4,1%. Eelmise aasta sama ajaga võrreldes on ainsana õige õrnalt odavnenud hallilepapalk (0,2% ehk 0,1 €/tm). Kõige rohkem on hind tõusnud haavapalgil (20,6% ehk 13,4 €/tm). Sanglepapalk on aastaga kallinenud 14,6% (9,4 €/tm), kasepeenpalk 14,5% (11,25 €/tm), kasespoonipakk 4% (6,7 €/tm) ja kasepalk 3,8% (4,4 €/tm) (vt tabel 1 ja joonis 2).

Riigimetsast müüdavatest lehtpuupalkidest ja pakkudest on 2025. aasta esimeses kvartalis hind tõusnud ainult kasepeenpalgil (7,8%) ja haavapalgil (2,0%). Ülejäänud sortimentide hinnad langesid ja enim

¹ Diameetrivahemiku 18-26 cm ja pikkuse 4,3 ja 5,2 m keskmine hind.

² Diameetrivahemiku 12-18 cm ja pikkuse 4,3 ja 5,2 m keskmine hind.

³ Diameeter 5-10 cm ja pikkus 3,7 m.

⁴ Diameetrivahemiku 18-26 cm ja pikkuse 4,3 ja 5,2 m keskmine hind.

⁵ Diameetrivahemiku 12-18 cm ja pikkuse 4,3 ja 5,2 m keskmine hind.

⁶ Diameeter 5-10 cm ja pikkus 3,7 m.

⁷ Puiduturu ülevaate koostamisel on pärast Keskühistu Eramets (edaspidi KÜ Eramets) moodustamist kasutatud ümarpuidu hindade arvutamiseks KÜ Erametsale ettevõtete poolt tehtud hinnapakumisi. Alates 2014. a IV kvartalist on lisatud Eesti Puidumüügikeskuse (EPK) hinnastatistika. Mõlemad hinnastatistikad tuginevad kindlate ettevõtete ostuhindade aritmeetilisele keskmisele. Kui algselt esitleti mõlemat statistikat eraldi, siis alates 2016. aasta algusest on kasutusel ühine hinnastatistika. Et tulemused oleksid varasemate perioodidega võrreldavad, on nad ümber arvutatud kuni 2014. a detsembrini, mil alustati EPK hinnastatistika kogumist. Enne 2014. aasta detsembrist toodud keskmised hinnad tuginevad jätkuvalt ainult KÜ Erametsa hinnastatistikale. Ühise nimena kasutatakse alates 2016. aastast erametsa hinnastatistika.

kukkus hind kasespoonipakul (7,2%). Sanglepapalk odavnes 5,1%, hallilepapalk 2,7% ja kasepalk 2,6%. Aastataguse ajaga võrreldes on kõikide sortimentide hinnad väga tugevalt kasvanud. Enim on hind tõusnud haavapalgil (43,3%)! Hallilepapalk on aastaga kallinenud 29,4%, kasespoonipakk 21,4%, kasepeenpalk 16,5%, sanglepapalk 15,4% ja kasepalk 15,2% (vt joonis 4 ja tabel 2). Saare- ja tammepalki müüdi jaanuaris vastavalt hinnaga 113,43 €/tm ja 137,27 €/tm. 2024. aasta oktoobriga neid hindu võrreldes saarepalgi hind ei muutunud ja tammepalk odavnes 28,8%. Siin peab üldistuste tegemisel kindlasti tähele panema väga väikest müügiimahtu ja suurt kaalu puidu kvaliteediklassil.

Kasepalgi hind tõusis põhjanaabrite juures aasta esimese kvartaliga 2,5%. 2024. aasta märtsiga võrreldes on hinnalangus 2% (vt joonis 5 ja tabel 3).

Paberipuiduturul⁸ olid hinnatrendid kõikidel sortidel tõusvad. Enim tõusis hind haavapuidul (6,6%). Kuusepuidu hind kasvas samal ajal 2,8%, männipuidul 2,7% ja kasepuidul 1,0%. Kallimaks sordiks on kuusepuit ja seda viimased 16 kuud (enamuse osa sellest ajast on seda tiitlit jagatud koos männipuiduga). Haavapuit hoiab traditsiooniliselt odavaima sordi tiitlit. 2024. aasta esimese kvartali lõpuga võrreldes on pilt hoopis midagi muud. Ainsana on hind plussis kasepuidul (4,1% ehk 2,3 €/tm). Okaspuupuit on aastaga odavnenud ca 5,5% (u 3,6 €/tm) ja haavapuit koguni 10,9% (5,6 €/tm) (vt tabel 1 ja joonis 3).

Kõikidel riigimetsast müüdavate paberipuidu sortide hinnad langesid teist kvartalit järjest. Hinnalangus oli üsna ühtlane üle sortide, jäädes vahemikku 3,9-4,8%. Kõige odavaim sort on haavapuit ja kallim männipuit. Aastataguse ajaga võrreldes on hind arvestatavalt tõusnud haavapuidul (11,9%). Plussis on hinnatrend ka männipuidul (3,1%). Kuusepuit on aastaga odavnenud 1,9% ja kasepuit 1,4% (vt tabel 2 ja joonis 4).

Soome paberipuiduturul on viimasel paaril aastal tavaline raporteerida uutest absoluutsetest hinnarekorditest ja nii ka nüüd märtsis 2025. Kõikide sortide hinnad on taas püstitanud uued rekordid. Enim kallines (1,1%) kasepuit. Männipuidu hind tõusis 0,8% ja kuusepuidul 0,5%. Kallim sort on kuusepuit ja odavaim on männipuit, aga hinnavahed on väga väikesed. Eelmise aasta sama ajaga võrreldes on suurima tõusu teinud männipuidu hind (11,5%). Kuusepuit on aastaga kallinenud 10,0% ja kasepuit 9,7% (tabel 3, joonis 5). Paberipuidu hinnaareng Soomes on stabiliseerumas uuele nivoole, mis näitab, et on leitud uus turutasakaal.

⁸ Erametsa hinnastatistika tugineb sadama piirkonna kokkuostuhindadel.

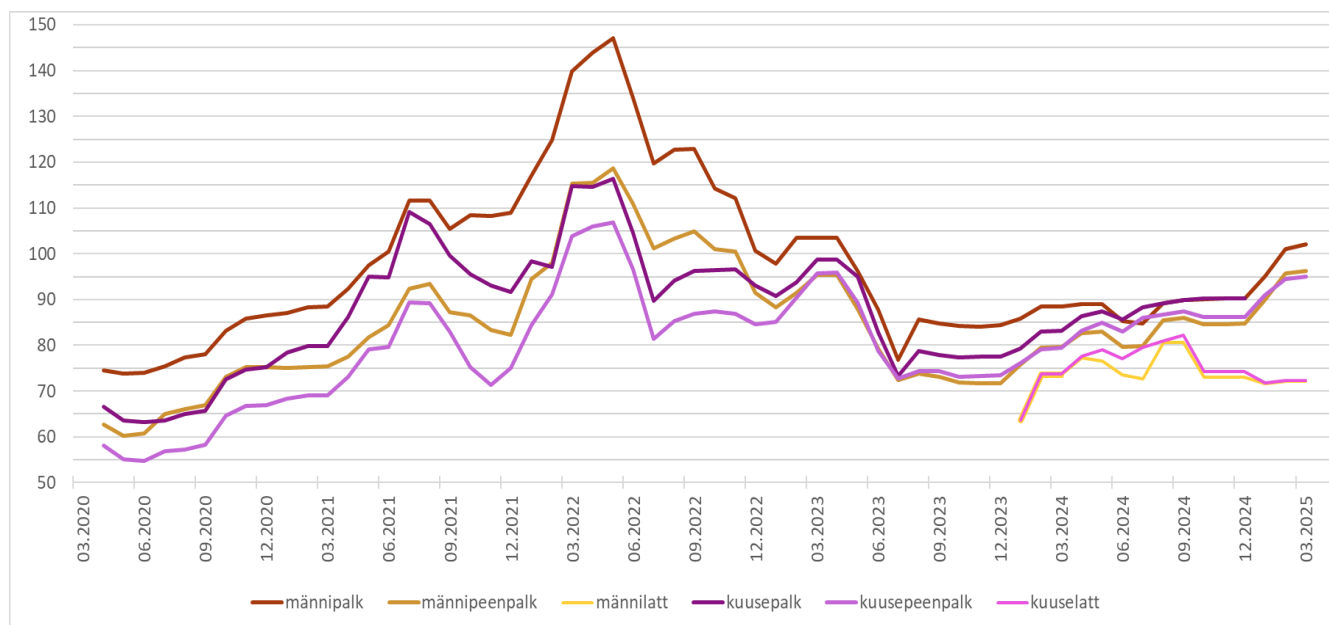
Tabel 1. Erametsa ümarpuidu hinnad käibemaksuta lõpplaos seisuga märts 2025⁹

| Sortiment | Hind euro | Hinnamuut võrreldes eelmise kvartali hinnaga | Hinnamuut võrreldes aasta taguse hinnaga |
|-------------------------|-----------|--|--|
| Männipalk | 102,03 | 13,1% | 15,3% |
| Männipeenpalk | 96,17 | 13,6% | 20,9% |
| Männilatt | 72,18 | -1,2% | -1,9% |
| Kuusepalk | 99,89 | 10,7% | 20,2% |
| Kuusepeenpalk | 95,01 | 10,2% | 19,7% |
| Kuuselatt | 72,28 | -2,7% | -2,1% |
| Kasespoonipakk | 173,56 | 6,4% | 4,0% |
| Kasepalk | 117,97 | 4,9% | 3,8% |
| Kasepeenpalk | 88,75 | 12,7% | 14,5% |
| Haavapalk | 78,52 | 5,1% | 20,6% |
| Sanglepapalk | 73,47 | 3,5% | 14,6% |
| Hallilepapalk | 55,66 | 4,1% | -0,2% |
| Saarepalk ¹⁰ | | | |
| Tammepalk ¹¹ | | | |
| Männipaberipuit | 62,13 | 2,7% | -5,5% |
| Kuusepaberipuit | 62,21 | 2,8% | -5,4% |
| Kasepaberipuit | 58,88 | 1,0% | 4,1% |
| Haavapaberipuit | 45,76 | 6,6% | -10,9% |
| Küttepuit | 39,66 | 3,0% | -3,4% |

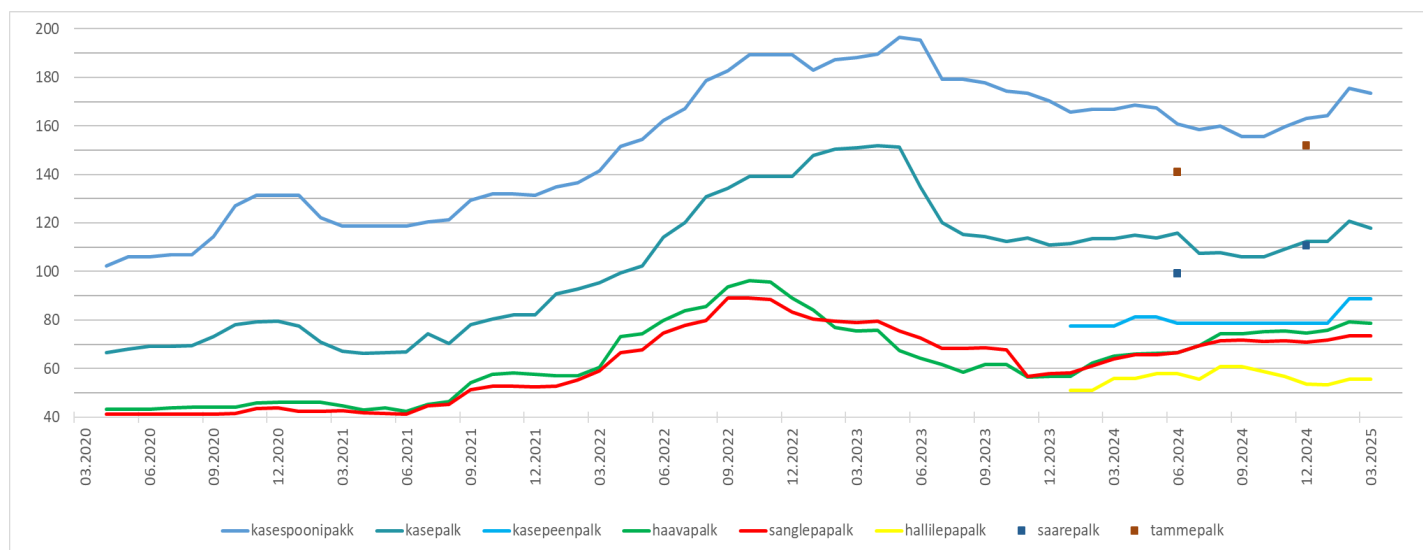
⁹ Hinnastatistika aluseks on KÜ Erametsale ja EPK-le ettevõtete poolt pakutud sortimentide aritmeetilised keskmised lõpplaohinnad.

¹⁰ 2025 I kv keskmist hinda ei avaldatud. Detsembris 2024 oli tihumeetrihinnaks 110,83 eurot.

¹¹ 2025 I kv keskmist hinda ei avaldatud. Detsembris 2024 oli tihumeetrihinnaks 151,88 eurot.



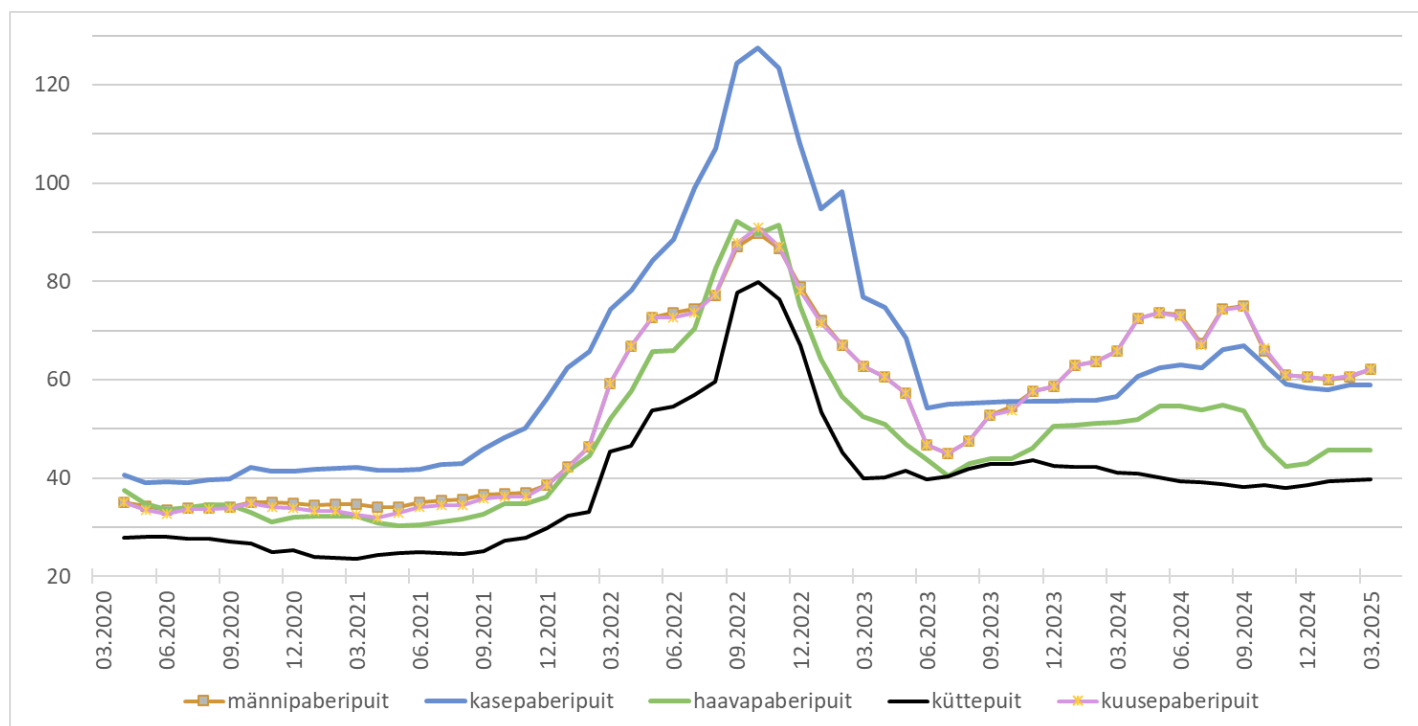
Joonis 1. Erametsa puidu hinnad, okaspuupalk, €/tm ilma käibemaksuta suuremate ettevõtete lõpplaohindade alusel.¹²



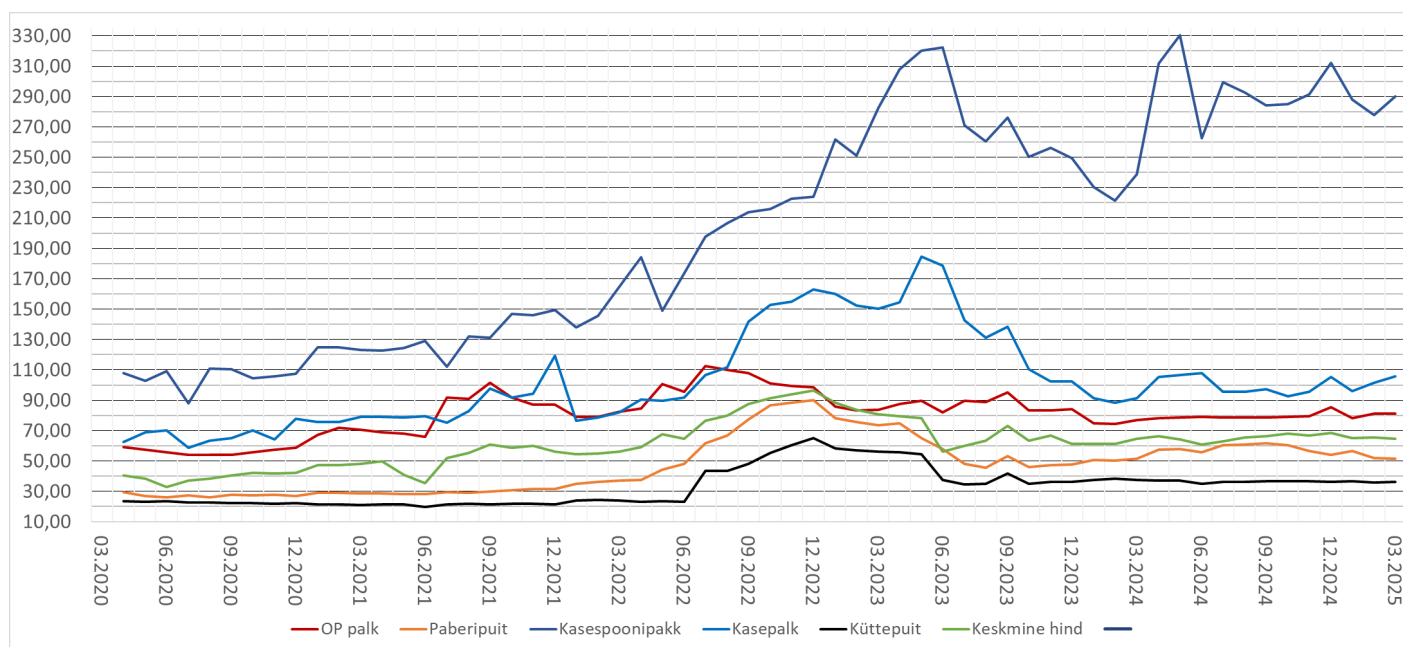
Joonis 2. Erametsa puidu hinnad, lehtpuupalk, €/tm ilma käibemaksuta suuremate ettevõtete lõpplaohindade alusel.¹³

¹² Hinnastatistika aluseks on KÜ Erametsale ja EPK-le ettevõtete poolt pakutud sortimentide aritmeetilised keskmised lõpplaohinnad.

¹³ Hinnastatistika aluseks on KÜ Erametsale ja EPK-le ettevõtete poolt pakutud sortimentide aritmeetilised keskmised lõpplaohinnad.



Joonis 3. Erametsa puidu hinnad, paberi- ja küttepuit, €/tm ilma käibemaksuta suuremate ettevõtete lõpplaohindade alusel.¹⁴



Joonis 4. RMK puiduhinnad vahelaos (metsas laoplatsil) €/tm ilma käibemaksuta (allikas RMK).¹⁵

¹⁴ Hinnastatistika aluseks on KÜ Erametsale ja EPK-le ettevõtete poolt pakutud sortimentide aritmeetilised keskmised lõpplaohinnad.

¹⁵ Okaspuupalgi hind on männi ja kuuse standard- ning peenpalgi hinna aritmeetiline keskmine. Paberipuidu hind on männi-, kuuse- ja kasepuidu hinna aritmeetiline keskmine.

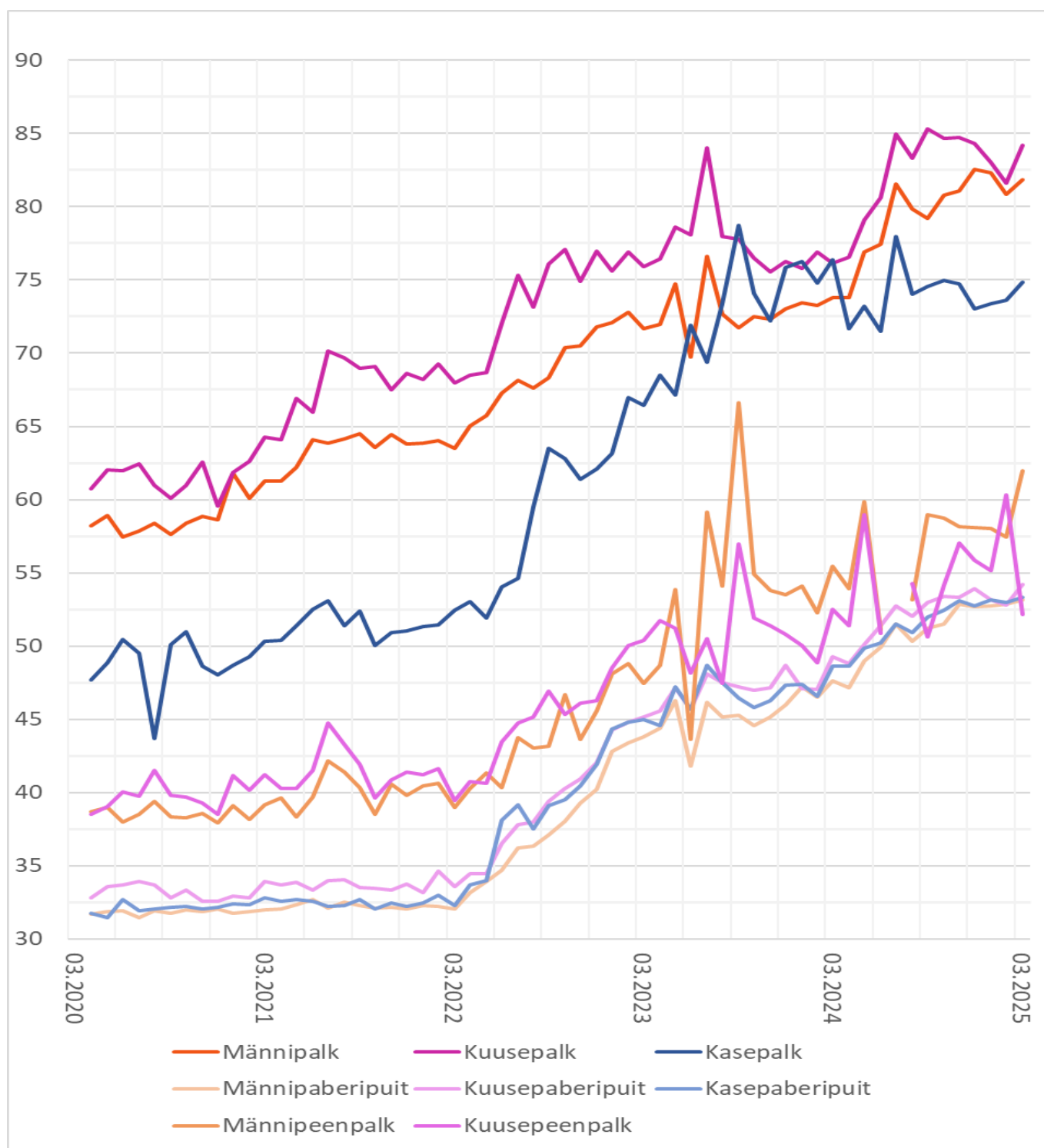
Tabel 2. RMK sortimentide vahelaohinnad €/tm ja nende muutumine seisuga märts 2025 (allikas RMK)

| Sortiment | Vahelaohind €/tm ilma käibemaksuta | Hinnamuut võrreldes kolme kuu taguse hinnaga | Hinnamuut võrreldes eelmise aasta sama aja hinnaga |
|-------------------------|------------------------------------|--|--|
| Männilatt | 64,08 | 5,8% | 20,7% |
| Männipeenpalk | 77,13 | -1,7% | 3,4% |
| Männipalk | 87,22 | -10,1% | -1,4% |
| Kuuselatt | 62,34 | -0,8% | 18,2% |
| Kuusepeenpalk | 75,69 | -0,9% | 11,8% |
| Kuusepalk | 85,39 | -4,8% | 10,1% |
| Kasepeenpalk | 65,38 | 7,8% | 16,5% |
| Kasepalk | 145,81 | -2,6% | 15,2% |
| Kasespoonipakk | 289,98 | -7,2% | 21,4% |
| Haavapalk | 75,61 | 2,0% | 43,3% |
| Sanglepapalk | 68,29 | -5,1% | 15,4% |
| Hall-lepapalk | 53,31 | -2,7% | 29,4% |
| Männipaberipuit | 54,25 | -3,9% | 3,1% |
| Kuusepaberipuit | 51,16 | -4,7% | -1,9% |
| Kasepaberipuit | 49,31 | -4,8% | -1,4% |
| Haavapaberipuit | 45,48 | -4,1% | 11,9% |
| Saarepalk ¹⁶ | - | | |
| Tammepalk ¹⁷ | - | | |
| Küttepuit | 36,2 | -0,6% | -3,3% |
| Keskmine | 64,83 | -5,2% | 0,2% |
| Hakkpuit ¹⁸ | 50,05 | 0,1% | -13,7% |

¹⁶ Märtsis 2025 müüki ei toimunud. Jaanuaris 2025 oli hind 113,43 €/tm.

¹⁷ Märtsis 2025 müüki ei toimunud. Jaanuaris 2025 oli hind 137,27 €/tm.

¹⁸ Lõpplaohind, st sisaldab nii hakkimist kui ka transporti tarbijani.



Joonis 5. Soome keskmised ümarpuiduhinnad vahelaos¹⁹ €/tm (allikas Luke).

¹⁹ Hankintanhinnat (vahelaohinnad)

Tabel 3. Soome ümarpuiduhinnad €/tm ja nende muutumine seisuga märts 2025²⁰ (allikas Luke)

| | Männi- palk | Kuuse- palk | Kase- palk | Männi- paberipuit | Kuuse- paberipuit | Kase- paberipuit | Männi- peen- palk | Kuuse- peen- palk |
|--|----------------|----------------|---------------|----------------------|----------------------|---------------------|-------------------------|-------------------------|
| Puiduhind €/tm | 81,81 | 84,21 | 74,84 | 53,13 | 54,19 | 53,33 | 62,00 | 52,13 |
| Võrreldes 3 kuu taguse ajaga | -0,9% | -0,1% | 2,5% | 0,8% | 0,5% | 1,1% | 6,8% | -6,7% |
| Võrreldes eelmise aasta sama ajaga | 10,9% | 10,6% | -2,0% | 11,5% | 10,0% | 9,7% | 11,9% | -0,7% |

Küttepuidu hinnad

Küttepuidu²¹ hind erametsas tõusis esimese kvartali lõpuks 3%, mis tähendab teist kvartalit järjest hinnatõusu. Tihumeeter segaküttepuitu maksis detsembris 39,66 €/tm²². Kodutarbijale lisandub eelpool toodud hinnale veel käibemaks 22%, mis teeb lõpphinnaks 48,39 €/tm. Aastataguse ajaga võrreldes on küttepuidu hind siiski kahanenud (3,4% ehk 1,4 €/tm) (vt tabel 1 ning joonis 3 ja 6).

Riigimetsast müüdava küttepuidu tihumeetri hind oli märtsis 2025 36,2 €/tm²³, mis tähendas kolme kuu taguse ajaga võrreldes 0,6% hinnalangust. Aastataguse ajaga võrreldes on tänane hind 3,3% madalam (vt tabel 2 ja ning joonis 5 ja 6). RMK poolt koju toodav eratarbijale mõeldud küttepuidu hind ei ole muutunud lehtpuupuidu osas. Okaspuupuidu hind on 10 tm ostu korral kasvanud 2,7% ja 24 tm koorma korral 3,4% (vt tabel 4). RMK poolt müüdava hakke hind peaaegu ei ole muutunud. Kolme kuuga on hinnatõus 0,1%. Aastaga on aga hind tuntavalt langenud (13,7%). Märtsis 2025 maksis tihumeeter haket riigimetsas 50,05 eurot,²⁴ mis teeb puistekuupmeetri hinnaks 18,00 eurot (vt tabel 2 ja joonis 8).²⁵ Raidmete varumise hind eratarbijale sisuliselt ei ole muutunud. Lageraie- ja harvendusraielangil maksab see 140 €/ha (sh käibemaks) ja teistel raialadel 168 €/ha (sh käibemaks).²⁶

2025. aasta esimesel kvartalil Soome energiapuidu turul hinnad langesid. Hästi volatiilne kändude hind kukkus 58,5%. Küttepuit odavnes 4,7%, laasimata tüved 3,6% ja raidmed 2,1%. Arusaadavalt tähendas see ka keskmise energiapuidu hinna langust (2,0%). Aastases võrdluses on taas sügavas miinuses kännupuidu hind (53,2%). Odavnenud on ka küttepuit (2,6%). Laasimata tüvede hind kasvas 7,9% ja raidmetel 5,5%. Kõiki neid hindasid kaaludes, tähendas see, et tänavune Soome energiapuidu keskmine hind ei ole 2024. aasta esimese kvartali hinnaga võrreldes sisuliselt muutunud (vt tabel 5 joonis 7).

²⁰ Hankintanhinnat (vahelaohinnad)

²¹ Tegemist on 3 m pikkuse segaküttepuiduga.

²² Lõpplaohind

²³ Vahelaohind (lisandub veel autotranspordikulu)

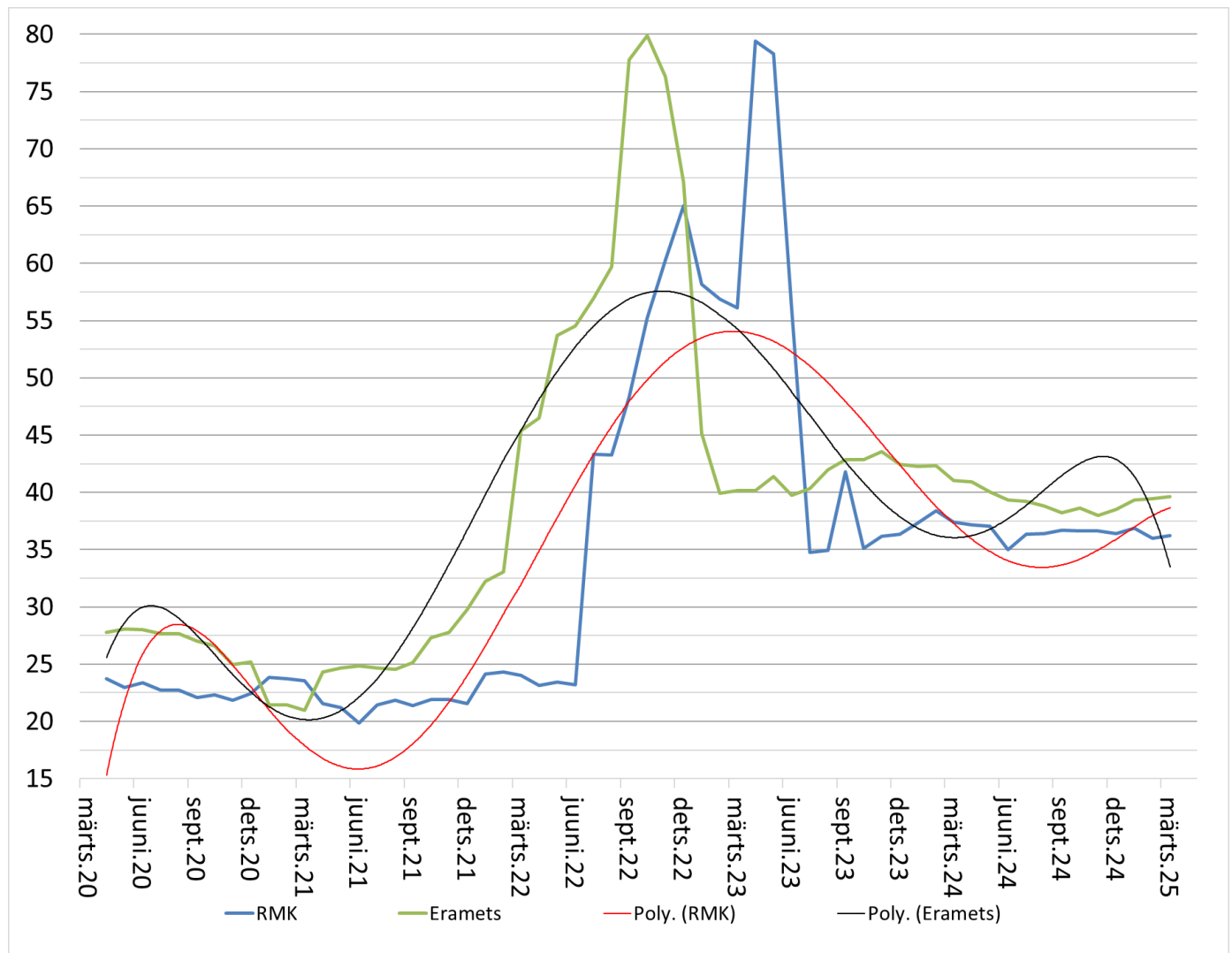
²⁴ Tegemist on lõpplaohinnaga, mis sisaldab nii hakkimist kui ka transporti tarbijani.

²⁵ Alates 2013. a hakkas ka RMK oma hinnastatistikas hakkpuiduhinda näitama, teisendades puistekuupmeetrid koefitsiendiga 2,78 tihumeetriteks.

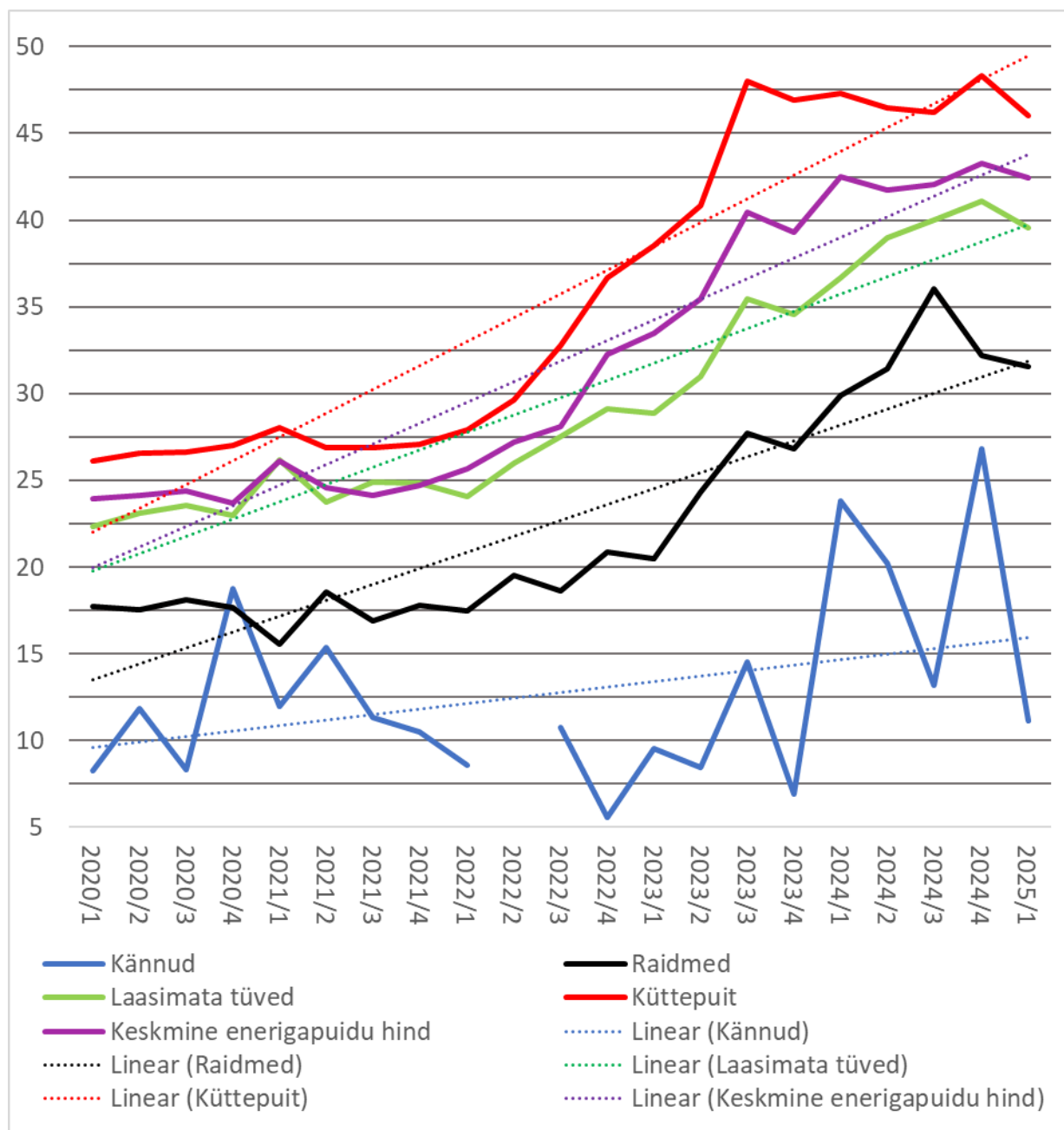
²⁶ RMK 29.01.2024

Tabel 4. RMK küttepuidu müügihinnad (€/tm) koos kohale toomisega ja käibemaksuga (allikas RMK)

| Küttepuidu hinnad koos koju toomisega | Hind 29.04.2025 | | Hind 02.01.2024 | | Hind 01.06.2023 | |
|---------------------------------------|-----------------|-------|-----------------|-------|-----------------|-------|
| | 10 tm | 24 tm | 10 tm | 24 tm | 10 tm | 24 tm |
| Lehtpuu | 70,76 | 56,12 | 70,76 | 56,12 | 67,32 | 52,80 |
| Okaspuu | 70,15 | 55,51 | 68,32 | 53,68 | 65,88 | 51,36 |



Joonis 6. Küttepuidu hinnad käibemaksuta. RMK-l vahelaohind (metsas tee ääres laoplatsil), erametsal lõpplaohind (allikas: RMK, KÜ Eramets, EPK).

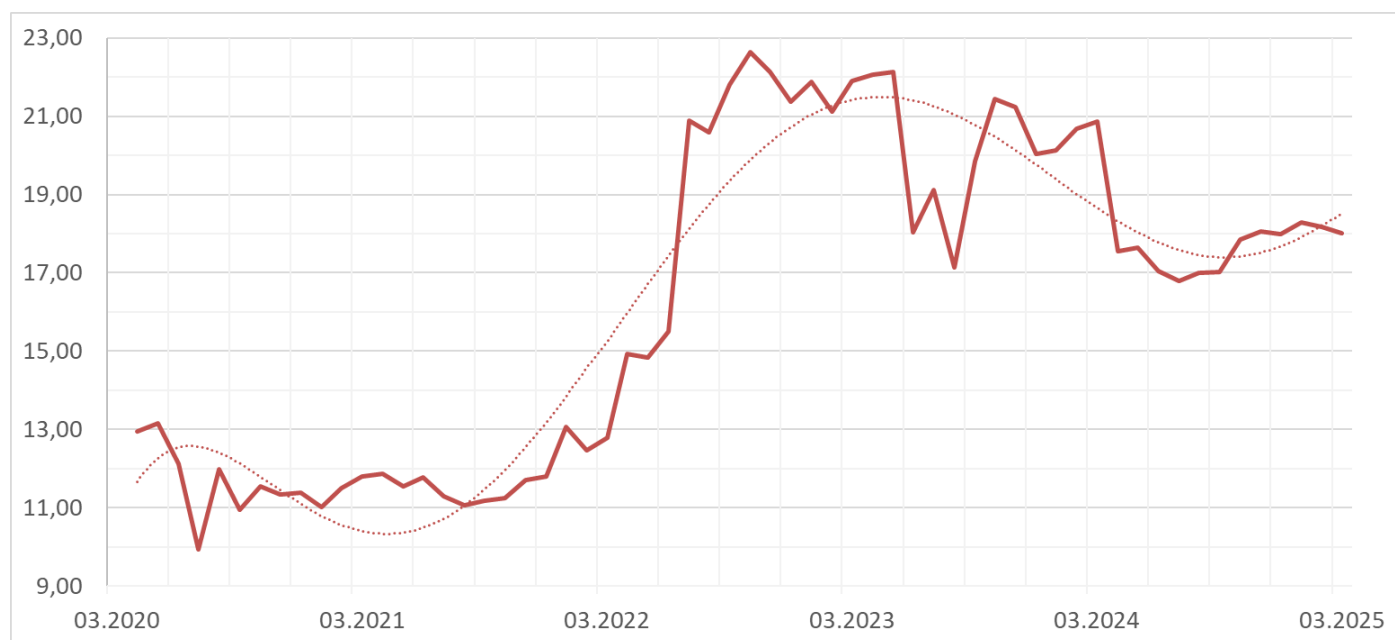


Joonis 7. Energiapuidu hinnad (€/m³) Soomes (allikas Luke).²⁷

²⁷ Vahelaohinnad (hankitahinnat)

Tabel 5. Energiapuu hinnad Soomes seisuga 1. kvartal 2025 (allikas Luke)²⁸

| | Kännud | Raiejäätmed | Laasimata tüved | | Küttepuit | Keskmine energiapuidu hind |
|------------------------------|--------|-------------|-----------------|--|-----------|----------------------------|
| Puidu hind €/tm | 11,14 | 31,53 | 39,58 | | 46,05 | 42,45 |
| Võrreldes eelmise kvartaliga | -58,5% | -2,1% | -3,6% | | -4,7% | -2,0% |
| Võrreldes aastataguse ajaga | -53,2% | 5,5% | 7,9% | | -2,6% | -0,1% |



Joonis 8. RMK hakke puistekuupmeetri lõpplaohind käibemaksuta eurodes (allikas RMK).

²⁸ Vahelaohinnad (hankitahinnat).

Puidu varumis- ja transpordikulud

Erametsa hinnastatistika tugineb lõpplaohindadel. Kui metsaomanik soovib välja arvutada kännuraha (kasvava metsa müügi hinda), siis tuleks lõpplaohinnast maha lahutada puidu varumiskulud (raiumine ja kokkuvedu) ning autotransport lõpplattu (tarbija juurde) ehk väljaveokulud. Varumiskulud sõltuvad paljudest aspektidest nagu näiteks: raielangist (sh kasvukohatüübist), raieviisist, valitud tehnoloogiast, asukohast metsatee suhtes jne (vt tabel 6). Seega on iga langi varumiskulud unikaalsed.

Transpordikulu sõltub eelkõige lõpplaao kaugusest (teekonna pikkusest), eeldusel, et sõidetakse täiskoormaga. Nii võib tekkida olukord, kus 2-3 eurot odavam lõpplaohinna aga väiksema veokaugusega, on kännuraha, mis metsaomanikule lõpuks jääb, suurem. Koorma suuruse roll tuleb hästi esile RMK küttepuidu müügihindades (vt tabel 4), kus väiksema kohale toodud koguse eest tuleb tarbijal maksta tihumetri kohta rohkem.

Varumis- ja transpordikulu määramiseks on kasutatud ekspertarvamusi. Aasta kolmas kvartal siin muutusi ei toonud ja nii võib praegu hinnata varumiskulude suuruseks keskmiste lageraielankide korral 15-19 €/tm, millele tuleks lisada keskmine transpordikulu 6,5-8,5 €/tm. Harvendusraiel (eriti esimesel harvendusraiel) on raiekulu kindlasti suurem. Esimesel harvendusraiel on hind jõudnud nüüd juba 30 €/tm ja põhjuseks eelkõige väiksemad masinad, mis vaieldamatult sobivad paremini sellisele tööle, aga kuna tootlus on väiksem, on ka ühikuhind kõrgem. Teisel harvendusraiel algavad hinnad orienteeruvalt 22 €/tm. Hind sõltub siin tugevalt puistu iseloomust ja rakendatavast tehnoloogiast ja võib olla väga erinev.

Tabel 6. Võrdlustabel mõnedest aspektidest, mis mõjutavad varumis- ja transpordikulu

| Odavam varumis- ja transpordikulu | Kallim varumis- ja transpordikulu |
|---|---|
| Suur raielank | Väike raielank |
| Kuiv kasvukoht | Märg kasvukoht |
| Uuendusraie (lageraie, turberaie) | Hooldusraie (harvendusraie, sanitaarraie) |
| Lageraie | Turberaie, harvendusraie, sanitaarraie, valikraie |
| Harvesteriraie | Raie saameestega |
| Jäme mets | Peenike mets |
| Raie alusmetsa raiumata | Raie koos alusmetsa raiega |
| Tugev kokkuveotee | Pehme kokkuveotee |
| Lank asub metsatee läheduses (lühike kokkuvedu) | Lank asub metsateest kaugel (pikk kokkuvedu) |
| Lõpptarbija asub lähedal | Lõpptarbija asub kaugel |
| Autokoorem on täis | Autokoorem on poolik |

Tabelist 7 võib näha, et ühegi sortimendi kännuraha ei ole lageraie korral negatiivne. Siiski tuleks hakata suuremat tähelepanu pöörama seal, kus varumis- ja transpordikulud osutuvad keskmisest kõrgemaks (näiteks väga peenike mets, harvendusraie, pikk kokkuvedu või lõpptarbija on kaugel) ja põhiline varutav sortiment on küttepuit. Selliste raielankide hetke kasumlikkus võib osutuda küllaltki madalaks, kui jätta kõrvale metsamajanduslike tööde tegemise vajadus tulevikumetsa jaoks.

Tabel 7. Keskmise kännuraha seisuga märts 2025²⁹

| Sortiment | Keskmise kännuraha vahemik €/tm | |
|-------------------------|---------------------------------|----------|
| | miinimum | maksimum |
| Männipalk | 74,5 | 80,5 |
| Männipeenpalk | 68,7 | 74,7 |
| Männilatt | 44,7 | 50,7 |
| Kuusepalk | 72,4 | 78,4 |
| Kuusepeenpalk | 67,5 | 73,5 |
| Kuuselatt | 44,8 | 50,8 |
| Kasespoonipakk | 146,1 | 152,1 |
| Kasepalk | 90,5 | 96,5 |
| Kasepeenpalk | 61,3 | 67,3 |
| Haavapalk | 51,0 | 57,0 |
| Sanglepapalk | 46,0 | 52,0 |
| Hallilepapalk | 28,2 | 34,2 |
| Saarepalk ³⁰ | | |
| Tammepalk ³¹ | | |
| Männipaberipuit | 34,6 | 40,6 |
| Kuusepaberipuit | 34,7 | 40,7 |
| Kasepaberipuit | 31,4 | 37,4 |
| Haavapaberipuit | 18,3 | 24,3 |
| Küttepuit | 12,2 | 18,2 |

²⁹ Arvutuse aluseks on erametsa hinnastatistika vastava perioodi lõpplaohinnad.

³⁰ 2025 I kv keskmist hinda ei avaldatud. Detsembris 2024 oli hind vahemikus 83,3-89,3 €/tm

³¹ 2025 I kv keskmist hinda ei avaldatud. Detsembris 2024 oli hind vahemikus 124,4-130,4 €/tm

Kütuste hinnad maailmaturul

Nafta hind tõusis kvartaliga 2,0%.³² Samal ajavahemikul nõrgenes euro dollari suhtes 1,5%³³ ning küttepuidu hind tõusis 2,9%.³⁴ Tänu nafta hinna tõusule ja euro nõrgenemisele ning vaatamata küttepuidu kallinemisele on küttepuidu konkurentsivõime nafta suhtes 3,2% tõusnud. 2024. aasta esimese kvartaliga võrreldes on puidu konkurentsivõime nafta suhtes 2,3% tõusnud (vt jooniseid 9, 10 ja 11).³⁵

Maagaasi 2025. aasta jaanuari keskmine hind oli tuntavalt üle 50 €/MWh piiri (53,24 €/MWh).³⁶ Veebruaris ja märtsis on hind järk-järgult langenud. Võrreldes märtsi hinda (40,67 €/MWh) detsembriga on hinnalangus 16,8%. Aastataguse ajaga on hind tõusnud 48,7% (vt joonis 12). Gaasi hinnal on väga tugev mõju Euroopa energiaturule ja seeläbi energiapuidu nõudlusele ning hinnale ehk mida madalam on gaasi hind, seda väiksem konkurentsivõime ja osatähtsus energiapuidul turul on.

2025. aasta esimese kvartali CO₂ keskmine hind tõusis 12,0% ja oli 73,13 €/t. Aastataguse ajaga võrreldes on CO₂ hind 27,4% tõusnud. CO₂ hind omab mõju fossiilsete kütuste kasutamisele ja seeläbi ka energiapuidu hinna konkurentsivõimele, aga samuti ehituspuidu konkurentsivõimele betooniga, terasega jms võrreldes (vt joonis 13).



Joonis 9. Nafta hind USD barreli kohta nädala keskmiste hindade alusel (allikas www.plus500.ee).

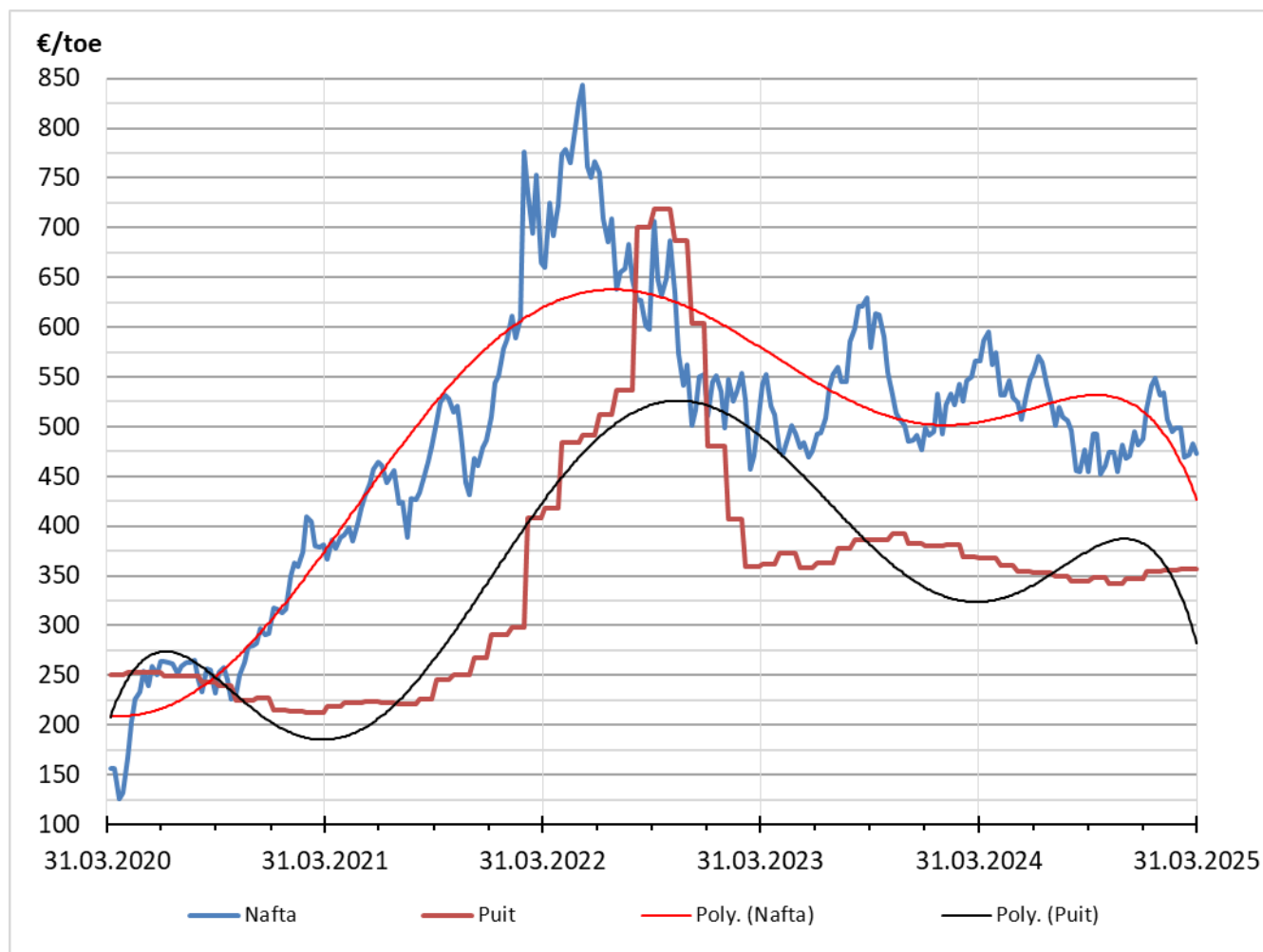
³² Aritmeetiline keskmine hind, mis on arvutatud keskmiste nädala hindade alusel seisuga 23.12.2024.

³³ Aritmeetiline keskmine hind, mis on arvutatud keskmiste nädala hindade alusel.

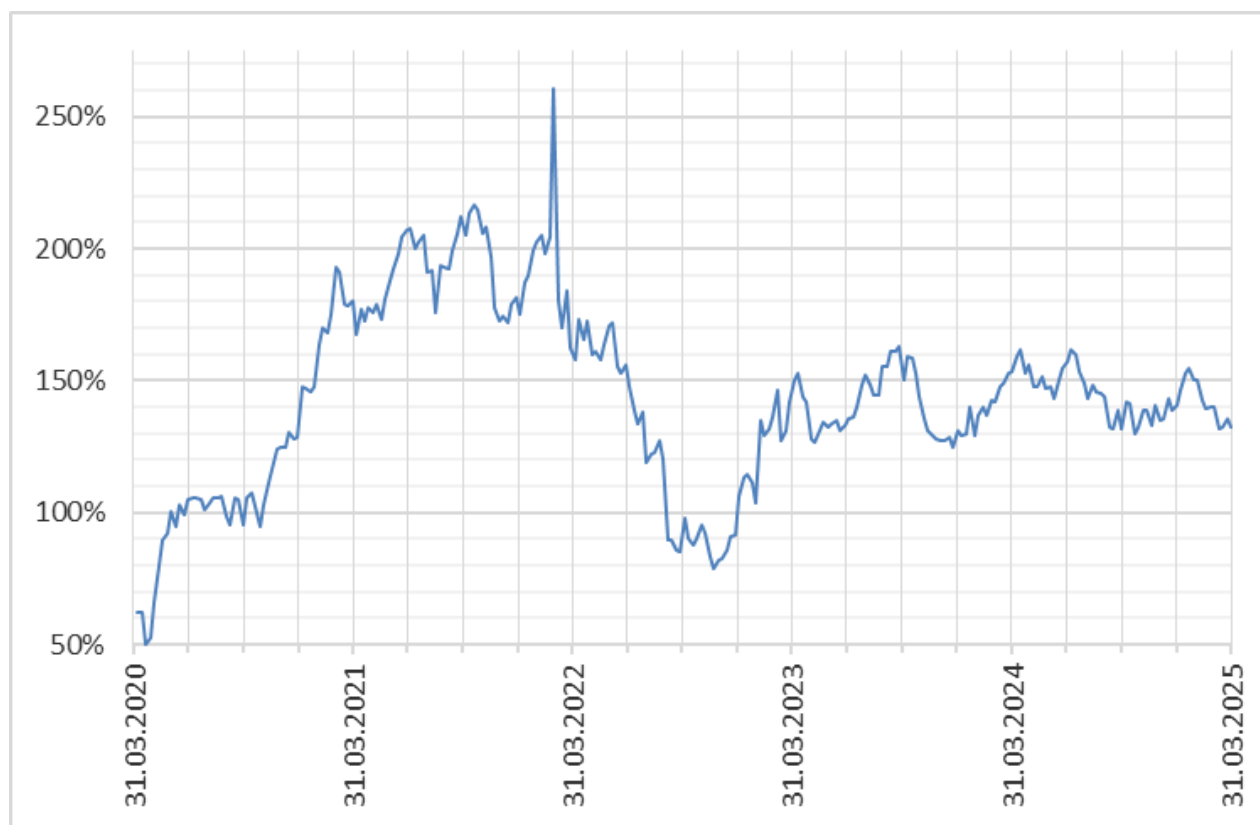
³⁴ Arvutatud kuude aritmeetilise keskmise hinnana.

³⁵ www.plus500.ee.

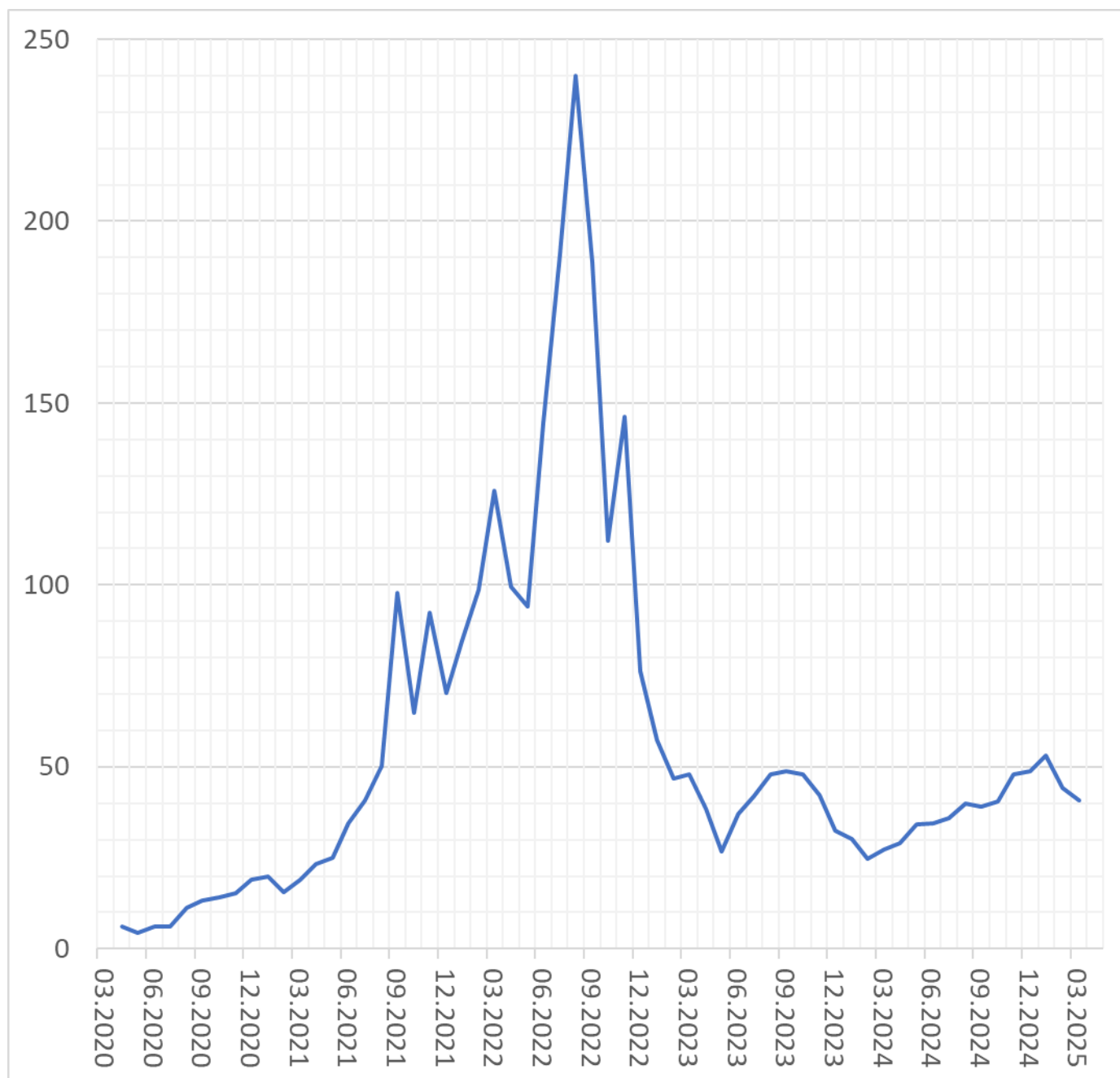
³⁶ Hollandi gaasibörsi TTF kuu tulevikuhind.



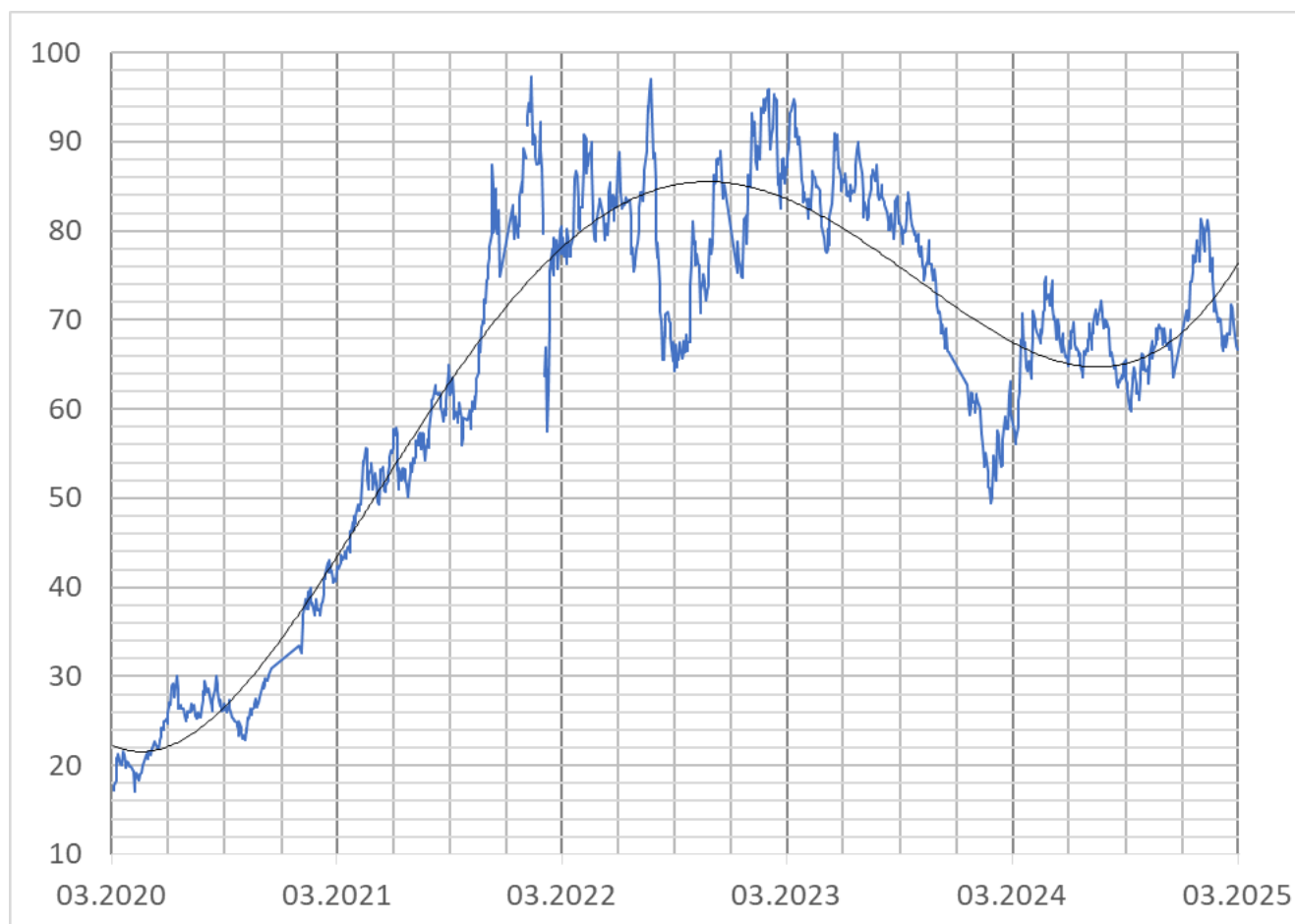
Joonis 10. Nafta ja puidu hinna võrdlus. Võrdluse tegemisel aluseks võetud: 1 barrel naftat võrdub 0,136 t naftat võrdub 0,136 toe; 1 t puitu võrdub 2 tm puitu võrdub 0,22 toe (allikas: nafta hind nädala keskmised hinnad www.plus500.ee, puiduhind kuu keskmine hind erametsa hinnastatistika).



Joonis 11. Küttepuidu hinna konkurentsivõime nafta hinna suhtes.



Joonis 12. Kuu keskmine gaasi tulevikuhind (EUR/MWh). Hollandi TTF börs (allikas Investing.com).



Joonis 13. CO₂ oksjoni mediaanhind €/t (allikas: European Energy Exchange AG).

Uudiseid metsandusest ja puidutööstusest

Eesti puidutööstus on viimastel aastatel seisnud silmitsi keeruliste aegade, kuid 2025. aasta jaanuaris toimunud 8% suurune tootmismahu kasv ilmutab sektorile esimesi positiivseid märke. Võrreldes eelmise suve madalseisuga on taastumine olnud 12%, kuid 2022. aasta tippasemest jäädakse siiski veel kolmandiku võrra maha.³⁷

PTT analüütikute hinnangul on puiduturul viimaste aastate suurim šokk läbi saanud ning kuigi hetkel valitseb näiline tasakaal, on tulevik jätkuvalt ebakindel. Selle põhjuseks on eelkõige USA ja Euroopa kaubanduspoliitika arengud ning Ukrainas kestvad läbirääkimised relvarahu üle.³⁸

Luke ja PTT andmetel on Soome suurimaks paberipuiduga varustajaks saanud Läti, Eesti on teisel kohal. Eesti osa moodustas 33% Soome paber- ja hakkepuidu impordist. 2024. aastal imporditi Soome kokku 5,6 mln tm puitu, millest 1,85 mln tm tuli Eestist – see tähendas 15% kasvu võrreldes varasema aastaga. Eesti eksportis Soome peamiselt paberipuitu ja hakkepuitu. Kuigi Eesti kogused jäid

³⁷ Tööstusuudised, 12.03.2025

³⁸ Tööstusuudised, 25.04.2025

väiksemaks kui Lätil (2,3 mln tm, 41% Soome koguimpordist), oli kasv siiski tuntav (2022. aastal imporditi 1,6 mln tm). Puidu impordi koguväärtus kasvas 8%, ulatudes 440 mln euron. ³⁹

Rahvusvaheliselt mõjutavad puidutööstuse tulevikku USA kaubanduspoliitilised sammud. President Donald Trump on teatanud plaanidest piirata saematerjali importi, et edendada kodumaist tootmist. Kanada puidule on kehtestatud 25% tollitariif, kuid selle rakendumine on viibinud. Ekspertide hinnangul ei suuda USA lähiajal oma vajadusi ise katta, mistõttu võivad piirangud hoopis kahjustada kohalikke tarbijaid. Rootsi jaoks on USA vaid 5–10% puiduekspordist, kuid võimalike Euroopa-vastaste tollide kehtestamine võib põhjustada häireid kogu globaalses tarneahelas. See mõjutaks eriti tugevalt väikeseid ekspordist sõltuvaid riike. Muutused võivad mõjutada ka Euroopa tselluloosi- ja paberitööstust, kus USA on oluline turuosaline. Kui Euroopa tootjad kaotavad ligipääsu USA turule, võib see põhjustada ülepakkumist, hinnalangust ja vähenenud kasumlikkust ka Baltimaades, kus Skandinaavia kontsernid on olnud peamised paberipuidu ostjad. Näiteks on Stora Enso andnud märku plaanist vähendada paberipuidu kokkuostu Baltikumist. ⁴⁰

Stora Enso juht Hans Sohlströmi sõnul on kontserni otsene müük Ameerika Ühendriikidesse alla 3% kogukäibest, mistõttu otsene mõju praegustel tariifitasemetel oleks piiratud. USA tariifid esindavad pigem laiemat makromajanduslikku riski kui konkreetset äritakistust Stora Ensole. Tariifid võivad mõjutada globaalset kaubandust ja seeläbi nõudlust. ⁴¹

PTT traditsiooniline kevad ennustus Soome metsasektorile ütleb, et sektor seisab silmitsi keeruliste majanduslike oludega. Puidutoodete nõudlus on vähenenud ning hinnad on madalamad kui varasematel aastatel. Samas on tselluloositootjad säilitanud stabiilse ekspordi tänu heale hinnatasemele ja nõudlusele Aasias. PTT hinnangul saetööstuse tootmismahud vähenevad ja hinnad langevad. Seda põhjustab jätkuv ehitussektori madalseis Euroopas ja eriti Saksamaal. Vineeritööstuses on vähenenud nõudlus ja kõrge varude tase viinud tootmise vähendamiseni. Tselluloosi hind on küll langenud võrreldes eelmise aastaga, kuid eksport Aiasse hoiab sektorit üleval. Paberitootmine väheneb jätkuvalt, kuid kartongitootmine püsib paremas seisus tänu pakenditööstusele. Trükipaberi nõudlus on langustrendis ja paberi hinnad on kukkunud, mis mõjutab tugevalt sektori kasumlikkust. Raiemahu osas ennustab PTT, et tänavu ja järgmisel aastal suureneb Soomes vajadus kodumaise puidu järele võrreldes viimaste aastatega, kuna puidukasutus suureneb. 2025. aastal kasvavad raiemahud eelmise aastaga võrreldes ligi 5%, kuna tööstuse puiduvajadus suureneb ja välismaise puidu kättesaadavus on piiratud. Järgmisel aastal kasv jätkub ja raiemaht suureneb jooksva aastaga võrreldes umbes kaks protsenti. Selle tulemusena tõusevad nii raiemahud kui ka puidu hind. ⁴²

Vineeri eksport kasvab tänavu Soomes 2%, mida mõjutab elamuehituse vähenemise peatumine Euroopas. Sel aastal vineeri hind stabiliseerub ja vineeri keskmine ekspordihind langeb kahe protsendi võrra. Selle aasta märtsis-aprillis vähendas vineeritootmist streik UPMi vineeritehastes. Aasta teises pooles streigi mõju kogu aasta tootmisele väheneb, kuna tootmisveisakuid püütakse võimaluste piires tasa teha tootmismahude suurendamisega. UPMi tehased valmistuvad koondamisteks, kui vineerituru olukord sel aastal halveneb. Sel aastal vähendab lehtpuuvineeri tootmisvõimsust lehtpuuvineeri tootmisliini sulgemine esimeses kvartalis Metsä Groupi Suolahti tehases. Järgmisel aastal mõjutab okaspuuvineeri tootmisvõimsust Metsä Groupi Suolahti tehase kuusevineeri liini sulgemine ja sama

³⁹ Tööstusuudised 25.04.2025

⁴⁰ Tööstusuudised, 12.03.2025

⁴¹ Tööstusuudised, 25.04.2025

⁴² PTT, 10.04.2025

ettevõtte uue LVL-tehase käivitamine Äänekoskis.⁴³ UPM-Kymmene Otepää tehas töötab tavapäraselt ega ole töövaidlusest mõjutatud.⁴⁴

Pehme talve tõttu oli tänavu jaanuaris, veebruaris ja märtsis energia vajadus tavapärasest väiksem, mistõttu osa varutud puidust jäi Soome energiatootjatel kasutamata. Selle tulemusena võib nõudlus energiapuidu järele sel aastal Soomes väheneda⁴⁵ ja arusaadavalt tähendab see survet energiapuidu odavnemiseks.

Okaspuupalkide hinnad tõusid eelmisel aastal nii Rootsis, Eestis kui ka Kesk-Euroopa riikides. Kuusepalgi hinnamuutus oli tugevam kui männipalgil, mis on seletatav suurema nõudlusega kuusepalgi järele võrreldes nende kättesaadavusega. Teisalt olid paberipuidu hinna arengu muutused eelmisel aastal võrreldes paari eelmise aasta järsu tõusuga väikesed. Okaspuu paberipuidu hind tõusis selgelt Rootsis ja Soome puiduturul. Kesk-Euroopas seevastu püsis okaspuu paberipuidu hind aastaringelt üsna stabiilsena.⁴⁶

Venemaa metsatööstus on sisuliselt lakanud olemast, nii väidab aastaid Venemaal töötanud investeerimispanga United Bankers portfelli haldur Kari Kangas. Venemaa lääneosas on metsatööstus hääbumas ning tegevus jätkub peamiselt Siberis, kus initsiatiivi on haaranud Hiina ettevõtted. Mets küll on, aga keegi ei saa sealt puitu kätte ega taha osta. Kuni 2000. aastate alguseni oli Venemaa tähtis puidutarnija Soomele ja laiemalt kogu Skandinaaviale. Parimatel aastatel imporditi Venemaalt Soome 15–20 mln tm ümarpuitu. Kuid juba enne Ukraina sõda oli Soome hakanud Vene puidust loobuma. 2007. aastal kehtestas Venemaa eksporditollid, mis muutsid impordi majanduslikult ebasoodsaks. Pärast 2022. aastal alanud täiemahulist sõda ja sellele järgnenud EL-i sanktsioone on Vene puiduimport sisuliselt seiskunud. Soome ja Rootsi on asendanud selle kodumaise ning Balti riikide puiduga. Sellel on olnud otsene mõju turule: puidu hinnad on tõusnud üle 50%, eriti Rootsis, ning metsaomanike tulu ja metsamajanduse investeringute tasuvus on märgatavalt paranenud. Hiina on jäänud ainsaks suuremaks Vene puidu ostjaks, kuid sedagi pigem regionaalselt ja oma eesmärkidel.⁴⁷

Venemaa metsandusportaal Lesprom info kohaselt on puiduvarumise maht Primorje kraisis 2025. aasta esimeses kvartalis langenud aastavõrdluses 11%, ekspordimaht aga veelgi enam. Asepeaminister Trutnevi sõnul on selleni viinud terve rida ebakompetentseid juhtimisotsuseid, et inimesed ei saa ligipääsu metsamaale ega teabele selle kohta. Tulemuseks on see, et kuigi ettevõtted on juba investeerinud, ei saa nad tööd alustada. Piirkonna kubernerite hinnangul ei näe tänased ettevõtted oma tegevuses võimalusi lähema kolme kuni viie aasta lõikes.⁴⁸

Metsandusportaal LPK Sibiri teeb eelmise aasta (2024) esimese 10 kuu kohta kokkuvõtte, kus küll tõdetakse keerulist olukorda, aga samas nenditakse, et raskeim aeg on mööda. 2024. aasta 10 kuuga raiemaht kasvas võrreldes 2023. aastaga 3,5%, ulatudes 148 mln m³-ni. Saematerjali toodang kasvas 0,2% 23,9 mln m³-ni. Vineeri toodangu kasv oli 4,7%, 2,84 mln m³-ni, puitlaastplaadi toodang kasvas ligi veerandi võrra 11,9 mln m³-ni. Paberi ja papi toodang Vene Föderatsioonis ulatus eelmise aasta jaanuaris-oktoobris 7,82 mln tonnini, mis on 6,1% rohkem kui aasta varem samal perioodil. Samal ajal vähenes graanulite tootmine 22,2%, 869 000 tonnini. Enne sanktsioonide kehtestamist tarniti graanuleid peamiselt lääne turule ja need olid peamiseks viisiks töötlemise kõrvalsaadustest tulu saamiseks. Hiina on endiselt Venemaa puidutööstuse eksportijate peamine turg. 2024. aasta esimese

⁴³ PTT, 10.04.2025

⁴⁴ Tööstusuudised, 22.04.2025

⁴⁵ PTT, 10.04.2025

⁴⁶ PTT, 10.04.2025

⁴⁷ Tööstusuudised, 29.04.2025

⁴⁸ Lesprom, 29.04.2025

seitsme kuuga läks üle poole kogu Venemaa saematerjali ja ümarpuidu ekspordist (7,4 mln m³) Hiinasse, mis on 4% vähem kui 2023. aasta samal perioodil. Tarnete vähenemine Hiinasse on muu hulgas tingitud piirangutest pangandussektoris – 2024. aasta alguses peatas Hiina peamine Venemaa eksportijate pank Zhejiang Chouzhou kõik arveldused Venemaaga. Alternatiividest Hiinale vaadatakse Venemaal eelkõige India poole. Absoluutmahud on küll veel väikesed, kuid kasvuprotsendid arvestatavalt suured. Kuna Siberi ja Kaug-Ida piirkond on Aasia turule palju lähemal, siis pingutatakse investeringute tegemiseks väga erinevatesse puidutööstuse sektoritesse just siia regiooni.⁴⁹

2024. aastal kasvas tselluloositootmise maht Venemaal 0,2%, ulatudes 7,1 mln tonnini. Vaatamata keerulistele majandustingimustele on tööstus kohanenud. Kasvanud on eelkõige pakkematerjali tootmine. Läbi oma toodangu üritatakse asendada ka senist pakkematerjalide importi.⁵⁰

Venemaa suurim jõupaberi tootja Segezha Pulp and Paper Mill JSC suurendas 2024. aastal tulusid 24%, hoolimata turuprobleemidest. Tulude kasv tuli nii siseturule ümberorienteerumisest kui ka kolmandatesse riikides oma turuosa laiendades (Iraani, Ghana, Mehhiko, Iisraeli jt riikidesse. Kokku tarniti tooteid 22 riiki).⁵¹

Venemaa Föderaaleelarve sai 2024. aastal metsaressursside kasutamisest 54,2 mld rubla (577 mln eurot)⁵², mis on 4 mld rubla (7,9%) (43 mln eurot) rohkem kui 2023. aastal. Föderalse metsandusameti andmetel andsid peamise panuse tuludesse Irkutski oblast, Hanti-Mansi autonoomne ringkond, Sahha Vabariik (Jakuutia), Krasnojarski territoorium ja Leningradi oblast. Peamiseks sissetulekuallikaks jäi puidu ülestöötamine, mis tõi eelarvesse 26 mld rubla (278 mln eurot), mis on 9,5% rohkem kui 2023. aastal.⁵³

2025. aasta kahel esimesel kuul eksporditi Venemaalt üle 3,5 mln m³ saematerjali, mis on 7,1% rohkem kui 2024. aasta alguses. Hiina on endiselt suurim importija ning Türgi, India, Saudi Araabia ja AÜE on samuti arvestatavad ostjad.⁵⁴

Rootsis tõusid ümarpuidu hinnad 2025. aasta esimeses kvartalis nii saepalgi kui ka paberipuidu osas võrreldes 2024. aasta neljanda kvartaliga. Saepalgi hind tõusis 11% ja paberipuidu hind 5 %, teatab Rootsi Metsaamet (Skogsstyrelsen). Piirkondlikult oli saepalgi hinna suurim tõus Svealandis (12%), millele järgnes Götaland (11%). Lõuna-Norrlandis tõusid saepalgi hinnad ligi 6% ning Põhja-Norrlandis 5% võrreldes 2024. aasta viimase kvartaliga. Paberipuidu hindade osas oli suurim tõus Põhja-Norrlandis (15%), millele järgnes Götaland 5% ja Svealandis 4% tõusuga. Lõuna-Norrlandis paberipuidu hind langes 1% võrra. Kui võrrelda hindu 2024 aasta esimese kvartaliga, siis jätkub ümarpuidu hindade tõusutrend. Saepalgi hinnad tõusid üldiselt ligi 30% protsenti. Paberipuidu hinnad tõusid keskmiselt 23%.⁵⁵

Luke teatab, et märtsis raiuti Soomes tööstuslikuks kasutuseks 6,6 mln tm ümarpuitu, mis oli 4% rohkem kui eelmise aasta märtsis, kuid 3% vähem kui viie aasta keskmine. 83% sellest raiuti füüsilisest isikust metsaomanike metsast ja 17% metsatööstusettevõtete ja riigimetsadest. Jaanuarist märtsini kokku raiuti tööstuslikku ümarpuitu 19,5 mln tm, mis ületas eelmise aasta raiemahtu 8% võrra. Saepalgi raiemaht oli 2,7 mln tm ja paberipuidu raiemaht 4,0 mln tm. Energiapuidu⁵⁶ raiemaht oli

⁴⁹ LPK Sibiri, 27.03.2025

⁵⁰ LPK Sibiri, 24.04.2025

⁵¹ LPK Sibiri, 23.04.2025

⁵² 02.05.2025 kurss ligikaudu 93,5 rubla 1 euro (allikas fxempire.com)

⁵³ LPK Sibiri 14.04.2025

⁵⁴ LPK Sibiri, 12.03.2025

⁵⁵ Skogsstyrelsen, 29.04.2025

⁵⁶ Soomes peetakse eraldi arvestust puidutööstuse ja energia tootmise jaoks raiutud puidu osas.

märtsis 0,5 mln tm, millest 79% moodustasid ümarpuit ja laasimata tüved. Jaanuarist märtsini raiuti energiapuitu kokku 2,0 mln tm.⁵⁷

Soome metsanduskontserni Stora Enso esimese kvartali majandustulemused näitavad neljandat järjestikust kasumikasvu kvartalit. Kontserni korrigeeritud ärikasum kasvas aastaga 18%, jõudes 175 mln euronit, müügitulu tõusis samal ajal 9% ehk 2,36 mld euronit. Puhaskasum suurenes 40%, ulatudes 107 mln euronit. Kõik äriüksused olid kvartali lõikes kasumis ja seda esmakordselt alates 2022. aasta kolmandast kvartalist. Oluliseks verstapostiks oli märtsis alanud uue tarbijapakendiliini käivitamine Oulu tehases Soomes, kuhu Stora Enso on investeerinud ligi miljard eurot. Ettevõtte prognoosib, et liin saavutab täisvõimsuse 2027. aastaks.⁵⁸

Austria majandus on endiselt raskustes, kuid alates 2025. aasta keskpaigast oodatakse mõõdukat paranemist. Tegelik majanduskasv on prognoositud 2026. aastaks. Kuusepalgi nõudlus on piirkonniti erinev: lõunas laod täis, põhjapool nõudlus hea. Hinnad on stabiliseerunud, lehis on jätkuvalt nõutud, kuid männi müük on keeruline. Tamm ja saar olid lehtpuudest enim nõutud, kuid madalama kvaliteediga puidu turustamine on raskem. Tööstuslikku ümarpuitu on piisavalt, ost toimub pidevalt, kuid mõnes piirkonnas on puidu vastuvõtuga probleeme. Lõunas ületab pakkumine nõudlust. Tööstusliku pöögi puitu ostetakse vähem, ostukogused on piiratud ja hind langenud. Energiapuidu turustamine on raskendatud suurte varude ja leebe talve tõttu. Täiendavate koguste turustamine väljaspool pikaajalisi lepinguid on vaevu võimalik.⁵⁹

Austria põllumajandusliku hinnastatistika kohaselt on 2024. aasta keskmised palgi hinnad (v.a lehis) võrreldes 2023. aastaga kergelt langenud. Okaspuu tehnoloogilise puidu hinnad on samas kahekohalise protsendi võrra tõusnud. Kuuse- ja nulpalkide hind oli 2024. aastal keskmiselt 101,9 €/tm, mis on 0,7% vähem kui 2023. aastal. Männipalgi keskmine hind oli 71,1 €/tm, mis tähendas 4,9% langust. Pöögipalgi keskmine hind oli 88 €/tm (hinnalangus 0,8%). Lehisepalgi hind tõusis aga 5,1% võrra, jõudes 144,9 €/tm. Tehnoloogilise puidu hinnad tõusid aastases võrdluses 13–14%. Kuuse- ja nulpuidu hind oli 38,5 €/tm (+12,9%), pöögipuidul 63,4 €/tm (+13%) ja männipuidul 44,7 €/tm (+13,8%). Küttepuidu (halgude) hinnad kergelt langesid. Pehmelehtpuu halgude keskmine hind oli 76,2 €/rm (hinnalangus 0,1%) ja kõvalehtpuu halgudel 104,9 €/rm (hinnalangus 3,1%).⁶⁰

Jaanuaris 2025 vähenes Austria saepalgi import võrreldes eelmise aasta jaanuariga 15%. Eriti vähenes import Saksamaalt ja Tšehhist. Ainult kahest riigist, Sloveeniast ja Slovakkias, suurenesid impordimahud.⁶¹

Eelmisel aastal (2024) tekkis Saksamaal 21,8 mln tm kahjustatud puitu, mis on 13 mln tm ehk 37% vähem kui 2023. aastal. Saksamaa Põllumajandusministeeriumi andmetel prognoosivad liidumaad kahjustatud puidu koguse edaspidist vähenemist umbes kolmandiku võrra. 2025. aastaks ennustavad 16 liidumaad 14,7 miljonit tm – see oleks 20 mln tm vähem kui 2023. aastal ja 7 mln tm vähem kui 2024. aastal. Kahjustatud puudest 88% moodustasid okaspuud.⁶²

Šveitsis oli kooreüraski kahjustuste maht 2024. aastal 622 850 tm, mis on 13% vähem kui 2023. Siiski jääb kahjustuste ulatus viimase nelja aasta keskmise lähedale. Soojad talved, varajased kevaded ja kuumad suved on soodustanud üraskite paljunemist ja aastast lausa kolme põlvkonna tekkimist.⁶³

⁵⁷ Luke, 29.04.2025

⁵⁸ Tööstusuudised 25.04.2025

⁵⁹ Waldverband Österreich, 15.04.2025

⁶⁰ Fortsverein Niederösterreich und Wien, 17.03.2025

⁶¹ Fortsverein Niederösterreich und Wien, 08.04.2025

⁶² Fortsverein Niederösterreich und Wien, 17.02.2025

⁶³ Fortsverein Niederösterreich und Wien, 20.03.2025

Viimase kuue aasta jooksul (2019–2024) on Tšehhi riigimetsade haldaja *Lesy ČR* silmitsi seisnud erakordselt suurte raiemahtudega, mis on ületanud varasemaid kavandatud koguseid ligi kolmandiku võrra. Suurimad raiemahud olid 2019. ja 2020. aastal, mil põhiliseks põhjuseks oli massiline üraskikahjustus. Näiteks 2020. aastal ulatus raiemaht 14,4 miljoni tihumeetrini, millest peaaegu 10 miljonit tm oli kahjustatud puit. Viimastel aastatel on olukord aga stabiliseerumas. Kahjustatud puidu osakaal on pidevalt vähenenud, 2023. aastal oli see vaid 1,6 miljonit tihumeetrit. Tänaeks ollakse naasmas tavapärasema metsamajanduse juurde, mille eesmärgiks on aastane raiemaht 8 miljonit tihumeetrit. See tase peaks püsima stabiilsena aastani 2029. Terve riigi aastane raiemaht on viimastel aastatel kõikunud 17–18 mln tm piires.⁶⁴

Maailma üks juhtivaid puitpaneelide ja saematerjali tootjaid West Fraser Timber Co. Ltd. sõnul oli 2025. a esimeses kvartalis nõudluse pakkumise vahetõus tasakaalus. Ettevõtte teatas 2025. aasta esimese kvartali tulemuste paranemisest, saavutades 1,459 mld USD suuruse müügitulu ja 42 mln USD suuruse kasumi. Ettevõtte sõnul püsib ebakindlus puidust ehitusmaterjalide nõudluse osas tänu jätkuvatele eluaseme taskukohasuse probleemidele, mida on viimasel ajal veelgi süvendanud USA administratsioon, mis on ähvardanud ja kehtestanud kõrgemaid tollimakse ja karistustolle paljudele ettevõtte toodetele, mida eksporditakse Kanadast USAsse. Ettevõtte seisab silmitsi väljakutsetega, sealhulgas USA kehtestatud 25% tollimaksudega Kanada puidutoodetele, mis võivad mõjutada kasumlikkust, sh tselluloosi- ja paberitootmise segmendis.⁶⁵

proPellets Austria info kohaselt maksis märtsis tonn lahtised pelletteid Austrias 322,8 €/t. Aastaga on hind tõusnud 3,2%. 2024. aasta aprillis langes hind alla 300 €/t kohta ja püsis allpool seda taset kuni tänavu aasta veebruarini, mil hind tõusis 312,8 €/t kohta. Aprillis 2025 on hind langenud küllaltki lähedale 300-eurosele piirile.⁶⁶

Luke andmetel on Eestist saanud peale Venemaa impordi lõppemist Soome suurim puidugraanulite tarnija. Eesti toodang moodustab üle poole riigi graanulite impordist. 2024. aastal toodi Eestist Soome ligi 94 000 tonni pelletteid, mis on märkimisväärne osa kogu imporditud 183 000 tonnist. Soome kohalik pelletitootmine vähenes 2024. aastal üheksa protsenti, ulatudes 324 000 tonnini. Samal ajal peatati peaaegu täielikult pelletite eksport, kuna enamik kodumaisest toodangust kasutatakse riigisiselt. Lisaks Eestile on pelletteid Soome tarninud ka teised Balti riigid: Lätist imporditi 21 000 tonni ja Leedust 19 000 tonni. Kokku moodustasid Eesti, Läti ja Leedu üle 70 protsendi Soome pelletite impordist. Taanist imporditi 26 000 tonni ja USA-st 15 000 tonni pelletteid. Soome puidugraanulite kogutarbimine ulatus 2024. aastal 506 000 tonnini, mis oli kolm protsenti enam kui aasta varem.⁶⁷

Kokkuvõtteks

Olukorda metsasektoris hinnatakse paranevaks või vähemalt mitte enam halvenevaks. Aasta esimene kvartal oli metsaomaniku vaatevinklis hea või väga hea. Tööstuse poole pealt läbis siiski peaaegu kõiki prognoose ettevaatlikkus, mis on tingitud USA tollitariifide võimalikust rakendamisest. Põhjamaad küll deklareerivad, et nende ekspordi osakaal USAsse ei ole suur, kuid tõdetakse, et eskaleeruv kaubanduskonflikt toob kaasa segi paisatud tarneahelad ja laiema tagajärjed ülemaailmsele kaubandusele ning tarbimisele. Kindlasti saaksid siis mõjutatud sektori kõik valdkonnad, ehituspuidust tselluloosi- ja paberitööstuseni. Kuna Eesti on väga tihedalt seotud Põhjamaadega, siis võib prognoosida tagasilööke paberipuidu müügi- ja hindade osas. Kuna ebamäärasust on palju,

⁶⁴ Fortsverein Niederösterreich und Wien, 20.01.2025

⁶⁵ The Timber Industry Magazine 24.04.2025

⁶⁶ proPellets Austria, 02.05.2025

⁶⁷ Tööstusuudised, 28.03.2025

puudub selge optimism majanduskasvu ja tarbimise suurenemisse, võttes arvesse ka Eesti majanduse väga suurt avatust, võib lähikuudeks prognoosida ümarpuidu hinnalangust ka kõigis teistes sortimendirühmades.

Kasutatud lühendid:

EMPL – Eesti Metsa- ja Puidutööstuse Liit

EL – Euroopa Liit

EPK – Eesti Puidumüügikeskus

EUR – euro

€ - euro

KÜ Eramets – Keskühistu Eramets

Luke – *Luonnonvarakeskus* (Soome Loodusressursside Instituut)

mln – 1 000 000 (miljon)

pm³ - puistekuupmeeter

PTT - *Pellervon taloustutkimus* (Pellervoo majandusuuringute keskus)

rm - ruumimeeter

RMK – Riigimetsa Majandamise Keskus

tm – tihumeeter, võrdub kuupmeetriga (m³)

USD – USA dollar