



Tellija: Elektrilevi OÜ

Veskiposti tn 2, 10138 Tallinn, Eesti, tel. 7154225, elektrilevi@elektrilevi.ee

Töö nr. 11557P_JT2905

**Jalukse teeilmajaama elektriliitumine, Saunja küla, Lääne-
Nigula vald, Lääne maakond**

Elektritööprojekt

Kontrollis:

Sander Kulp

Projekteerija:

Vlad Romanjuk

Tallinn, 03.2024

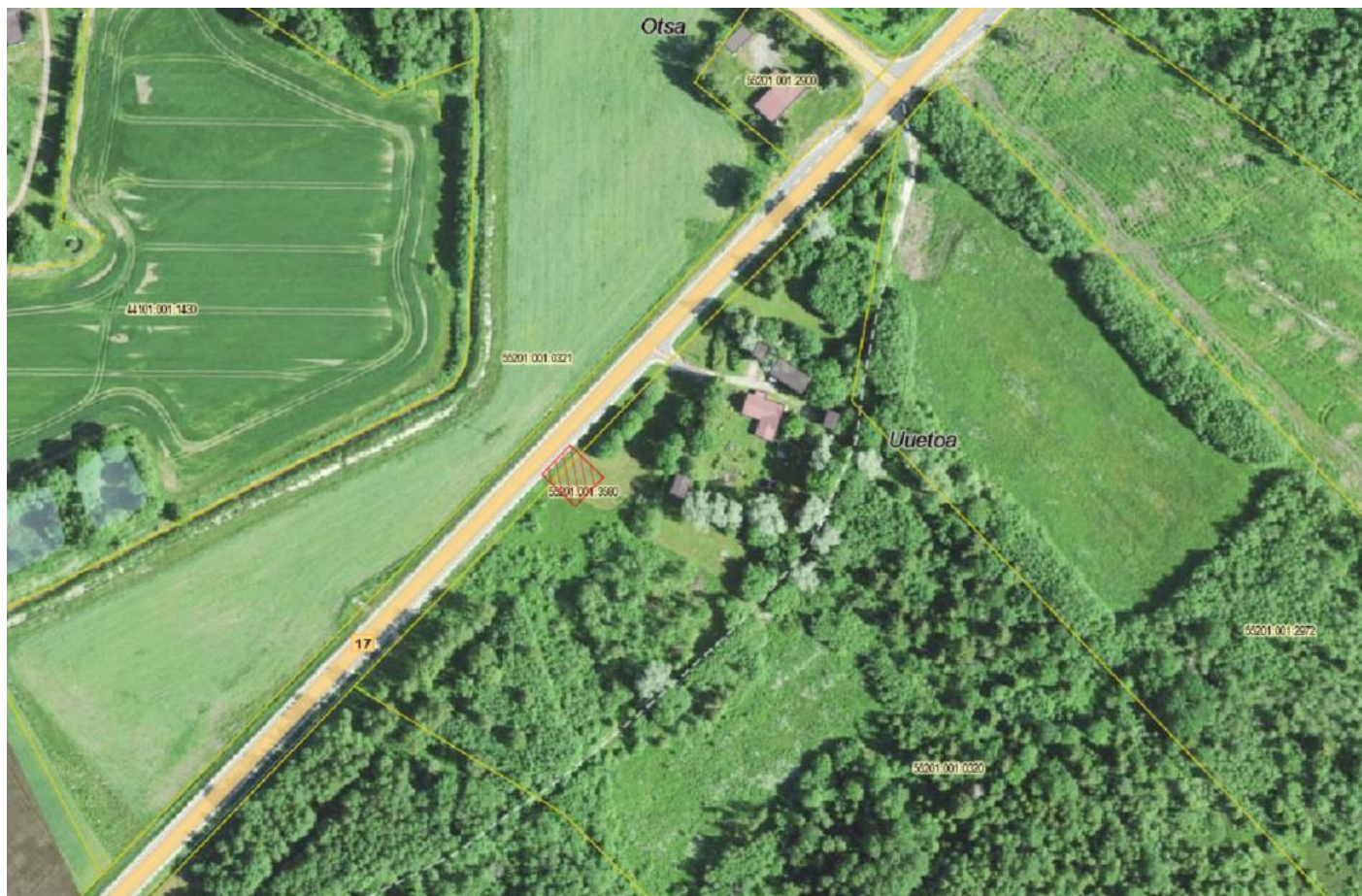
Hepta Group Energy OÜ
Registrikood 12502103
Teaduspargi 6/1, 12618 Tallinn

Tel./Fax: +372 5342 6358
E-post: info@hepta.ee
www.hepta.ee

SISUKORD

SISUKORD.....	2
ASUKOHASKEEM	3
SELETUSKIRI.....	4
ÜLDIST	4
1. ELEKTRIVARUSTUS	5
2. KAABLI PAIGALDUSNÕUDED	5
3. MAANDAMINE JA MAANDUSPAIGALDISED	6
4. KAITSEVÖÖND.....	6
5. MAASTIKU JA TEEDE TAASTAMINE.....	6
6. EHITUSJÄÄTMED	6
7. EHITUSTÖÖDE DOKUMENTEERIMINE	7
8. KÄIDUJUHEND.....	7
9. ELEKTRIPAIGALDISE AUDIT	7

ASUKOHASKEEM



Joonis 1. Objekti asukoht: 17 Keila-Haapsalu tee km 58,25-58,26, Uuetoa kinnistu, Saunja küla, Lääne-Nigula vald, Lääne maakond.

SELETUSKIRI

ÜLDIST

Käesolevas tööprojektis 11436P JT2912 on lahendatud Lääne maakonnas, Lääne-Nigula vallas, Rooslepa külas, Tondikaku kinnistu liitumine madalpingel. Tellija Elektrilevi OÜ.

Projekt on koostatud vastavalt:

1. Eestis kehtivatele seadustele, sh „Ehitusseadustik“ ja „Seadme ohutuse seadus“;
2. Majandus- ja taristuministri 05. juuli 2023 a. määrusele nr 97 „Nõuded ehitusprojektile“;
3. Standardi seeriale EVS-HD 60364-4 „Madalpingelised elektripaigaldised“;
4. Standardile EVS-HD 60364-5-54 „Madalpingelised elektripaigaldised. Osa 5-54: Elektriseadmete valik ja paigaldamine. Maandamine ja kaitsejuhid“;
5. Standardile EVS 932 „Ehitusprojekt“;
6. Standardile EVS-EN 61140 „Kaitse elektrilöögi eest. Ühisnõuded paigaldistele ja seadmetele“;
7. Eesti Energia võrgustandardile EE 10421629-JV;
8. Elektrilevi OÜ „Elektripaigaldise projekti koostamise juhend“ J352;
9. Imatra Elekter AS projekteerimisülesannetele nr LT-24685L, 29.02.2024.

Projekti koostamisel arvestatakse järgmiste dokumentidega:

1. Topo-geodeetiline alusplaan tehnovõrkudega, Kirjanurk OÜ (töö nr 11557G, 25.03.2024).

Käesolevas projektis toodud materjalide tüübid on soovituslikud. Kasutada võib ka teisi samasuguste tehniliste andmetega materjale, mis on aktsepteeritavad Elektrilevi OÜ poolt. Alternatiivsete toodete kasutamine tuleb eelnevalt Tellijaga kooskõlastada.

Vähemalt kolm tööpäeva enne liiniehitustööde algust on ehitajal kohustus teavitada Elektrilevi OÜ vastava piirkonna käiduspetsialisti ja võtta ühendust kinnistute valdajatega, teavitades neid tööde teostamisest nende maaüksusel ning arvestama nende tingimuste ja nõudmistega, samuti arvestama kõikide tehnovõrkude valdajate kooskõlastuses esitatud tingimustega (vt. kooskõlastuste koondtabelit).

Kui ehitustööde käigus tehakse võrreldes tööprojektiga muudatusi, peab need eelnevalt kooskõlastama Elektrilevi OÜ tellimuse kuraatoriga, kes otsustab projekteerija kaasamise ja projekti dokumentide muutmise vajaduse.

Tööd teostada vastavalt Eesti Vabariigi kehtivatele normidele ning seadustele ja Elektrilevi OÜ nõuetele, kinni pidada töötervishoiu, tööohutuse ja elektriohutuse nõuetest ning headest tavadest. Tööd teostada kooskõlastatult Elektrilevi OÜ varahalduriga, enne ehitustööde algust teavitada kohalikku omavalitsust. Meetmed ohutuks tööks elektriseadmetel ja nende kaitsetsoonis määrata kindlaks tööjuhatuse koosolekul enne töödega alustamist.

1. ELEKTRIVARUSTUS

Liitumiskilp

Projekteeritud liitumiskilbi LK227610 asukoht looduses on esitatud asendiplaanil EL-4-01. Projekteeritud kilbi parameetrid on toodud elektriskeemil EL-5-01. Kilp paigaldada sokliga pinnasesse vastavalt tootja juhisele. Kilbi paigaldamisel pinnasesse peab arvestama kohalike ja planeeritavaid olusid. Sokli osa peab jääma maapinnast 0,3m kõrgemale. Maapinnale paigaldatava kilbi sokliosa täita kergkruusaga. Kilp valida selline, mis vastab Tellija nõuetele. Kilpi paigaldada kaugloetav arvesti ja peakaitse vastavalt elektriskeemil toodule. Kilpi paigaldada kilbiskeem koos liituja aadressiga.

Alumiiniumkaabli ühendamisel kaitselahutuslüli klemmidele, tuleb paigaldada üleminekuklemmid Al→Cu. Kilbi paigaldamine teostada liituja juuresolekul või temaga kooskõlastatult. Tarbijale ettenähtud kilbi võti peab olema metallist.

Maakaabel

Liitumiskilbile LK227610 võtta toidet maakaabliga AXP 4G25 (MPL423224) madalpinge mastist (tunnuseta) POE AJ F1. Teine mast Poe alajaamast Keila suunas. Masti koordinaadid - x: 6541799.6471, y: 487967.8864.

2. KAABLI PAIGALDUSNÕUDED

2.1. PROJEKTEERITUD MAAKAABELLIINI PAIGALDUSE ÜLDISED NÕUDED

Haljasalal kaabelliini paigaldatakse lahtiselt kaablikaitsetorusse tugevusega 750N sügavusele vähemalt 0.7m.

Tehnovõrkude ja puude kaitsevööndis kaevatakse käsitsi. Tagada olemasolevate puude kasvutingimuste säilimine. Käsitleda ehitustööde aegseid kõrghaljastuse kaitsemeetmeid (juurestiku ja võra kaitse).

Madalpinge maakaabli ristumisel ning rööpkulgemisel teiste kommunikatsioonidega tuleb järgida järgnevaid nõudeid:

Tehnorajatis	Rõhtvahekaugus rööpkulgemisel, m	Püstvahekaugus ristumisel, m
MP elektrikaabel	0,1**/0,2-0,5	0,0*/0,2
KP elektrikaabel	0,1**/0,2-0,5	0,1*/0,3
Kaugküttetorustik	0,5	0,2
Vee- ja kanalisatsioonitoru	1,0	0,3
Drenaaži- ja sadeveekanalisatsioon	1,0	0,3
Gaasitoru	1,0	0,3
Sidekaabel või –kanalisatsioon	0,25-0,5	0,0*/0,2

* Mõlemad kaablid on kaitstud katte, kaablikattekiivi või kaitsetoruga.

** Sama kaablivaldaja.

Kaabli lipikutele peab kandma järgmised andmed:

1. Kaabli algus- ja lõpp-punkt;
2. Kaabli number (olemasolul);

3. Kaabli tootemark.

2.2. PROJEKTEERITUD MAAKAABELLIINI PAIGALDUSE NÕUDED RIIGITEEMAAL

Riigiteemaal kaabelliin paigaldatakse kaablikaitsetorusse tugevusega 750N süvagusele vähemalt 1,0 m ümbritsevast maapinnast (adraga paigaldus).

Teemaa tuleb pärast tehnovõrgu paigaldamist korrastada ja taastada haljastus kasvumulla ja murukülvi vastavalt „Teetööde tehnilise kirjelduse“ viimase redaktsiooni peatükis – „Maastikukujundustööd“ toodud kvaliteedinõuetele.

Kõrvalkalded kooskõlastatud projektist keelatud.

3. MAANDAMINE JA MAANDUSPAIGALDISED

Liitumiskilbile rajada maandur, mis koosneb kahest 1,5m pikkusest vertikaalsest varrasmaandurist. Liitumiskilbi maandus peab vastama lubatud maksimaalsele puutepingele UTP=50 V. Peale maanduse ehitust tuleb teostada kontrollmõõtmised ning juhul, kui puutepinge ületab lubatud väärtust, lisada vajalik arv elektroode. Liitumiskilbile rajada potentsiaalitasandusrõngas ca 30 cm sügavusel ja 1 m raadiusega kilbist.

4. KAITSEVÖÖND

Projekteeritava maakaabelliini kaitsevöönd on piki kaabelliini kulgev ala, mida mõlemalt poolt piiravad liini äärmistest kaablitest 1 meetri kaugusel paiknevad mõttelised vertikaaltasandid. Projekteeritava liitumiskilbi ümber ulatub kaitsevöönd 2 meetri kaugusele rajatise välisseinast.

5. MAASTIKU JA TEEDE TAASTAMINE

Ehitustööde käigus tekkinud kahjustuste ulatus sõltub ehitusajast. Ehitajal lasub kohustus täita kaablikraav tihendatud pinnasega. Kaablikraavist tuleb liigne pinnas teisaldada. Ehitaja on kohustunud taastama tööde käigus kahjustada saanud pinnase, siluma ja täitma mehhanismide poolt tekitatud jäljed. Kõlvikult koristada tööde käigus tekkinud ehitusjätmed ja muu ehituspraht. Ehitaja peab taastama kaablitrassi pealiskihi, murukatted, teekatte vastavalt nende endisele kujule. Taastamine teostada vastavalt katete taastamise plaanile. Tööde teostamisel kasutada keskkonnasõbralikke meetodeid.

6. EHITUSJÄÄTMED

Ehitusjätmed tuleb sorteerida liikidesse nende tekkekohal. Eraldi tuleb sorteerida mineraalsed jätmed (kivid ja ehituskivid) ning tõrva mittersisaldav asfalt. Tuleb rakendada kõiki võimalusi ehitusjätmete taaskasutamiseks.

Väljakaevatav täitepinnas tuleb võimalusel taaskasutada, ülejäänud pinnas vedada välja ja utiliseerida. Ehitustööde käigus määrata ehitusplatsil väljakaevatava täitepinnase ladustamise asukoht.

Asfalti ei ole lubatud ladestada prügilas ega kasutada pinnasetäiteks. Betoondetailid, asfalt ning muud ehitusjätmed tuleb üle anda liigiti materjalide taaskasutamiseks vastavat luba omavale ettevõttele. Kasvupinnas koorida eraldi ja kasutada samal ehitusel haljastamiseks või üle anda vastavat jäämeluba omavale isikule. Vältida tuleb kasvupinnase reostamist ja ülemäärast tihendamist.

Utiliseerimise eest vastutab litsentseeritud utiliseerimist teostatav ettevõtte. Ehitusjätmeid ei tohi anda vedamiseks, kõrvaldamiseks ega taaskasutamiseks üle isikule, kellel puudub sellekohane jätmeluba või kes ei ole ehitusjätmete käitlejana registreeritud.

7. EHITUSTÖÖDE DOKUMENTEERIMINE

Ehitustööde dokumenteerimisel lähtuda Eesti Vabariigi "Ehitusseadustikust" ja jaotusvõrgu elektripaigaldise kasutuselevõtu protseduurist. Ehituse järelevalvet teostab elektrivõrgu esindaja.

8. KÄIDUJUHEND

Peale kaabelliini kasutuselevõttu, pärast esimest eksploatatsiooniaastat, tuleb teha seadmete ja liinitrassi ülevaatus. Ülevaatus teha päevasel ajal, kontrollides põhjalikult elektriseadmete kõiki elemente. Kontrollimisel pöörata erilist tähelepanu järgmistele elementidele:

- liini trassile, seadmete seisukorrale ja kaablite kinnitusele,
- märkide, plakatite, hoiatuste ja pealkirjade olemasolule.

Seadmete ülevaatusel täita ülevaatus leht ja kanda sellele avastatud defektid (olemasolul). Defektide avastamisel määrab selle kõrvaldamise viisi ja ajapiirkonna varahaldur. Pärast esimest eksploatatsiooniaastat lähtuda ülevaatuste ja hooldustööde planeerimisel jaotusvõrgu kaabelliinide hoolduskavade koostamise juhendist ja nõuetest.

9. ELEKTRIPAIGALDISE AUDIT

Vastavalt „Ehitusseadustikule“ (Riigikogu, RT I, 30.06.2023, 3), „Seadme ohutuse seadusele“ (Riigikogu, RT I, 10.02.2023, 32) ning „Auditi kohustusega elektripaigaldised ning nõuded elektripaigaldise auditile ja auditi tulemuste esitamisele“ (Majandus- ja taristuminister, RT I, 05.01.2024, 9) ehitatud elektripaigaldisele peab olema läbi viidud audit, mis hõlmab elektripaigaldise visuaalkontrolli, elektripaigaldise dokumentatsiooni kontrollimist ja kontrollarvutuste, mõõtmis- ja katsetustulemuste ja asjakohasel juhul ka käidukorralduse hindamist.