

## KOKKULEPE TEHNOVÕRGU JA -RAJATISE EHTAMISEKS JA TALUMISEKS

nr 1-14/13-00215/042

Eesti Vabariik Majandus- ja Kommunikatsiooniministeeriumi kaudu, mida esindab majandus- ja kommunikatsiooniministri 24.01.2011 käskkirja nr 11-0028, mida on muudetud 10.10.2012 käskkirjaga nr 12-0311 ning Maanteeameti põhimääruse alusel Maanteeameti (edaspidi Volitatud Asutus) ida regiooni direktori asetäitja direktori ülesannetes Rainer Kuldmaa, kooskõlas riigivaraseaduse § 19 lõikega 1 ja lõikega 5, asjaõigusseaduse § 158 lõikega 1, § 158<sup>1</sup> lõikega 1 ja § 158<sup>2</sup> lõikega 1

ja

**Järve Biopuhastus OÜ**, registrikood 10854476, aadress Uus-Tehase 3 Kohtla-Järve (edaspidi Kasutaja), kelle esindajana tegutseb juhatuse liige Vladislav Petuhhov, isikukood 37206263739, põhikirja alusel, (Volitatud Asutus ja Kasutaja koos edaspidi nimetatud Pooled või eraldi Pool) leppides kokku alljärgnevas:

### 1. AVALDUSED JA KINNITUSED

1.1 Volitatud Asutus kinnitab, et:

- 1.1.1 Eesti Vabariigi omandisse on jäetud ja riigi maakatastris on registreeritud Ida-Viru maakonnas Jõhvi linnas asuv Volitatud Asutuse poolt hallatav riigimaantee nr 13101 Jõhvi-Ereda (katastriüksuse tunnus 25301:007:0061, riigi kinnisvararegistri objekti kood KV7658M1), (edaspidi Maaüksus);
- 1.1.2 Maaüksuse suhtes ei ole teadaolevalt kolmandatel isikutel õigusi, mis võiksid olla takistuseks käeoleva kokkuleppe sõlmimisel;
- 1.1.3 Maaüksus ei ole kantud kinnistusraamatusse;
- 1.1.4 käesoleva kokkuleppe sõlmimise aluseks on majandus- ja kommunikatsiooniministri 17.01.2013. a käskkiri nr 13-0020, millega riigivara valitseja on otsustanud anda kokkuleppe punktis 1.1.1 nimetatud Maaüksuse Kasutaja kasutusse käesolevas kokkuleppes sätestatud veetorustiku (edaspidi Tehnorajatis) ehitamiseks;
- 1.1.5 tee-ehitusluba või teehoiuväliste tööde tegemise luba väljastatakse tagatiste (Tehnorajatise omaniku garantiikiri ja peatöövõtja volikiri) olemasolul taastamistöode summa ulatuses.

1.2 Kasutaja kinnitab, et:

- 1.2.1 lähtub käesoleva kokkuleppe sõlmimisel Tehnorajatise rajamise ning käitamise vajadusest;
- 1.2.2 Tehnorajatis ehitatakse Keskkonnaprojekt OÜ poolt koostatud ja Maanteeameti ida regiooni poolt 19.12.2012 a nr 15-2/12-00147/154 kooskõlastatud projekti nr 0204.01.01 "Kohtla-Järve piirkonna ühisveevarustuse renoveerimine. Asulasiseste peatorustike rekonstrueerimine II . OSA III Jõhvi valla peatorustike projekteerimis- ja ehitustööd." alusel, käesoleva kokkuleppe lisas 1 oleval plaanil märgitud kohas ja mahus (edaspidi Kasutusõiguse ala). Tööde tegemisel järgitakse teeseadust ja teede- ja sideministri 28. septembri 1999. a määrusega nr 59 kinnitatud „Tee ja tee kaitsevööndi kasutamise ja kaitsmise nõudeid“.

### 2. TEHNORAJATISE EHTAMINE JA TALUMINE

- 2.1. Volitatud Asutus ja Kasutaja avaldavad ning on nõus, et Kasutaja ehitab käesoleva kokkuleppe punktis 1.1.1 nimetatud Maaüksuse Kasutusõiguse alale Tehnorajatise

vastavalt käesoleva kokkuleppe punktis 1.2.2 nimetatud projektile. Tehnorajatis paigaldatakse **paralleelselt riigimaanteega 13101 Jõhvi–Ereda km 0,00-0,17 ja ristumine km 0,17** vastavalt käesoleva kokkuleppe lisas 1 olevale plaanile.

- 2.2. Volitatud Asutus ja Kasutaja lepivad kokku, et käesoleva kokkuleppe alusel on Kasutajal õigus Maaüksuse Kasutusõiguse alale püstitatavat Tehnorajatist ehitada, omada, käitada, hooldada ja rekonstrueerida (edaspidi Kasutusõigus).
- 2.3. Kasutaja kohustub:
  - 2.3.1 taotlema Tehnorajatis ehitamiseks vajaliku tee-ehitusloa või teehoiuväliste tööde tegemise loa ning kooskõlastama Volitatud Asutusega Tehnorajatis paigaldus- ja taastamistööde korra ning tingimused, andma korrastatud tee ja teemaa aktiga üle Volitatud Asutusele loal näidatud tähtjaks;
  - 2.3.2 enne tööde teostamist edastama liikluskorraldusliku info Maanteeinfokeskusele elektroonselt vastavalt Maanteeameti kodulehel toodud vormile (<http://www.mnt.ee/index.php?id=11956>);
  - 2.3.3 tellima projektiga tehtavate tee-ehituslike taastamistööde järelevalveks majandus- ja kommunikatsiooniministri määruse „Tee ehitus- ja remonditööde omanikujärelevalve tegemise kord“ (vastu võetud 29.12.2008 nr 121) kohase omanikujärelevalve. Omanikujärelevalve teostaja peab omama teehoiutööde ehitusjärelevalve tegevusluba (nimekiri saadaval Maanteeameti kodulehel <http://www.mnt.ee/?id=10865>). Valitud isik tuleb eelnevalt kooskõlastada Volitatud Asutusega;
  - 2.3.4 esitama Volitatud Asutusele ehitustööde vastuvõtmisel tööde digitaalsed teostusjoonised;
  - 2.3.5 vastutama teehoiuväliste tööde tegemise lubade alusel teostatud tööde kohta Volitatud Asutusele esitatud tööde teostusjooniste õigsuse ja reaalsele olukorrale vastavuse eest, v.a juhul, kui reaalne olukord on muutunud Kasutajast mittetulenevatel asjaoludel. Juhul kui tee projekterija on projekteerinud rajatis, teepäraldise või teekraavi nõuetele vastavasse kohta ja ehitustööde käigus selgub, et tehnovõrk ei paikne teostusjoonistel kirjeldatud asukohas, siis on tehnovõrgu omanik kohustatud 1 kuu jooksul oma kuludega tehnovõrgu ümber paigutama varem projekteeritud asukohta;
  - 2.3.6 tellima teekonstruktsiooni taastamistööd teehoiutööde tegevusluba omavalt ettevõtjalt;
  - 2.3.7 taotlema Volitatud Asutuselt Tehnorajatis plaanilisteks hooldus- ja remonttöödeks vajaliku tee-ehitusloa või teehoiuväliste tööde tegemise loa ja teavitama Volitatud Asutust vähemalt 3 (kolm) tööpäeva enne tööde alustamist. Tehnorajatis avariiremondi korral alustab Kasutaja vajaduse korral viivitamata vajalike töödega, teatades sellest koheselt Volitatud Asutusele;
  - 2.3.8 taastama pärast Maaüksuse Kasutusõiguse alal teostatud Tehnorajatis hooldus- ja remonttööde lõpetamist tööde alustamise hetke olukorra;
  - 2.3.9 tulema üks kord ehitusobjekti alguses ja tasuta Volitatud Asutuse esindajale või tema poolt tellitud tööde teostajale ette näitama Tehnorajatis asukohta;
  - 2.3.10 lubama Volitatud Asutusel või tema poolt volitatud isikul ilma Kasutaja täiendavate kooskõlastusteta teha järgmisi hooldetöid: talihooldetööd, sildade-viaduktide hooldetööd, tee katte ja -peenarde remondi- ja hooldetööd, teemaa niitmine, võsaraie, puhastus-korrastustööd.
- 2.4. Volitatud Asutus on kohustatud:
  - 2.4.1 tagama Kasutaja töötajatele ja/või Kasutaja poolt volitatud kolmandatele isikutele

- mehhanismide ja tehnikaga pääsu Maaüksuse Kasutusõiguse alale Tehnorajatise ehitamiseks, käitamiseks, hooldamiseks ja rekonstrueerimiseks;
- 2.4.2 hoiduma tegevusest, mis takistaks Tehnorajatise ehitamist, käitamist, hooldamist või rekonstrueerimist, halvendaks Tehnorajatise korrashoidu ja/või ohustaks Tehnorajatise toimimist;
- 2.4.3 andma Kasutajale vajalikku teavet maantee konstruktsioonidest ja rajatistest, mis on vajalikud Tehnorajatise ehitamiseks, käitamiseks, hooldamiseks ja rekonstrueerimiseks;
- 2.4.4 kinni pidama Tehnorajatise kaitsevööndis kehtivatest kitsendustest käesoleva kokkuleppe punktis 2.3.10 mööndustega;
- 2.4.5 teavitama Maaüksuse Kasutusõiguse alal tegutsevaid isikuid (välja arvatud Kasutajat, tema töötajaid ja Kasutaja poolt volitatud isikuid) Tehnorajatise kaitsevööndi olemasolust ja selles kehtivatest kitsendustest.
- 2.5. Poolte muud kokkulepped:
- 2.5.1 Volitatud Asutus allkirjastab käesoleva kokkuleppe punktis 2.3.1 nimetatud akti, kui Kasutaja on täitnud oma käesoleva kokkuleppe punktis 2.3 nimetatud tööde lõpetamisele eelnevad kohustused. Akti ja/või teostusjooniste mitteesitamisel on Volitatud Asutusel õigus nõuda leppetrahvi 1000 eurot Kasutajalt;
- 2.5.2 Kasutaja kannab tema tegevusest tingitud liikluse sulgemise või piiramisega kaasnevad kulud;
- 2.5.3 Kasutaja Kasutusõigus tekib käesoleva kokkuleppe allkirjastamisest;
- 2.5.4 Kasutusõigus on üleantav. Kasutusõiguse üleandmiseks sõlmivad Kasutaja ja uus õigustatud isik kahepoolse kirjaliku kokkuleppe kasutusõiguse ja sellest tulenevate õiguste ja kohustuste üleandmise kohta. Kasutaja teavitab Volitatud Asutust kasutusõiguse üleminekust kirjalikult 10 päeva jooksul;
- 2.5.5 käesolevas kokkuleppes reguleerimata küsimustes juhinduvad Pooled kehtivatest õigusaktidest;
- 2.5.6 juhul, kui mõni kokkuleppes sisalduv säte osutub õigusaktidega vastuolus olevaks, võtavad Pooled tarvitusele abinõud asendamaks selle sätte uue õiguspärase sättega.

### **3. VÄÄRAMATU JÕUD**

Kokkuleppes tulenevate kohustuste mittetäitmist või mittenõuetekohast täitmist ei loeta Kokkuleppe rikkumiseks, kui selle põhjuseks olid asjaolud, mille saabumist Pooled Kokkuleppe sõlmimisel ei näinud ette ega võinud ette näha (Vääramatu jõud). Pool, kelle tegevus Kokkuleppe järgsete kohustuste täitmisel on takistatud Vääramatu jõu asjaolude tõttu, on kohustatud sellest koheselt kirjalikult teatama teisele Poolele.

### **4. VAIDLUSED**

Kõik Kokkuleppes tulenevad erimeelsused püütakse lahendada läbirääkimiste teel. Juhul, kui läbirääkimised ei anna tulemusi või ei saavutata mõlemaid Pooli rahuldavaid kokkuleppeid, lahendatakse erimeelsused Harju Maakohtus Eesti Vabariigi seadusandlusega ettenähtud korras.

### **5. KOKKULEPPE TÄHTAEG**

- 5.1. Käesolev kokkulepe jõustub allkirjutamise hetkest ja on tähtjatu.

- 5.2. Kasutusõiguse aluseks oleva maa kandmisel kinnistusraamatusse teavitab Volitatud Asutus Kasutajat maa kinnistamisest, mille järel seatakse tehnorajatise talumiseks realservituut või isiklik kasutusõigus käesolevas kokkuleppes toodud tingimustel. Piiratud asjaõiguse vormistamise kulud kannab Kasutaja.

## 6. LÖPPSÄTTED

Käesolev kokkulepe on sõlmitud elektroonilises vormis ja allkirjastatakse Poolte poolt digitaalselt.

## 7. KOKKULEPPE LISAD

- 7.1. Lisa 1 – plaan  
7.2. Lisa 2 – projekti kooskõlastus

## 8. POOLTE REKVISIIDID, ALLKIRJAD:

### **Volitatud Asutus:**

Maanteeamet  
Registrikood 70001490  
Pärnu mnt 463a  
Tallinn 10916

*/allkirjastatud digitaalselt/*  
Rainer Kuldmaa

### **Kasutaja:**

Järve Biopuhastus OÜ  
Registrikood 10854476  
Uus-Tehase 3  
Kohtla-Järve 30328

*/allkirjastatud digitaalselt/*  
Vladislav Petuhhov





## MAANTEEAMET IDA REGIOON

**Janno Erm**  
**Keskkonnaprojekt OÜ**  
Ringtee 12  
51013 TARTU  
janno@keskkonnaprojekt.ee

Teie 05.12.2012  
Meie 19.12.12 nr 15-2/12-00147/154

### **13101 Jõhvi – Ereda km 0,0-0,97 ühisveevarustuse renoveerimise projekti kooskõlastus**

Võttes aluseks „Teeseaduse” § 5 lg 2, § 13, § 19 lg 2, lg 5, § 25 lg 2, § 29, § 36, § 37; „Tee projekteerimise normides” (TSM 28.09.1999 määrus nr 55; muudetud RT I 08.06.2012, 1) sisalduvad „Maanteede projekteerimisenormid“; „Tee ja tee kaitsevööndi kasutamise ja kaitsmise nõuded” (TSM 28.09.1999 määrus nr 59) ja Maanteeameti ida regiooni põhimääruse **KOOSKÕLASTAME** Keskkonnaprojekt OÜ poolt esitatud töö nr 0204.01.01 „Kohtla-Järve piirkonna ühisveevarustuse renoveerimine. Asulasiseste peatorustike rekonstrueerimine II. OSA III Jõhvi valla peatorustike projekteerimis- ja ehitustööd”, II piirkond ja IV piirkond. Kooskõlastus tugineb asjaolule, et projekti realiseerimisest huvitatud isik ja veetorstike (edaspidi tehnovõrgu) omanik arvestab Maanteeameti ida regiooni poolt esitatud põhiliste tehniliste nõuetega ning alltoodud ettepanekute ja tingimustega.

Vastavalt „Teeseaduse” § 13 lg 2 on kõikide riigimaanteede kaitsevööndi laius mõlemal pool sõiduraja telge ja mitme sõiduraja korral mõlemal pool äärmise sõiduraja telge 50 meetrit.

Riigimaanteede loetelu, mille teemaal ja teekaitsevööndis planeeritav tegevus toimub on:

- 1.1. 13101 Jõhvi – Ereda (Jõhvi linnas, Kaasiku tn); km 0,0-0,97 tehnovõrgu kulgemine teemaal, km 0,17 tehnovõrgu ristumine riigimaanteega kinnisel meetodil.
- 1.2. Riigimaantee ja tänavate ning mahasõitude ristumised teostatakse üldjuhul kinnisel meetodil. Lahtise kaevikuga on kohad (mahasõidud, tänavad), kus on ettenähtud liitumised/ühendused olemasolevate veetrassidega.

#### 2. Üldised tingimused:

- 2.1 Suundpuurimisega arvestada, et kaeviku rajamisel ei kahjustataks riigimaantee muldkeha. Arvestada tuleb kaeviku kaugust maanteest, sügavust ning pinnase varisemisnurka.
- 2.2 Riigimaantee teekatet ja mullet ei tohi kahjustada, tehnikaga maanteel ja mulde nõlvadel ei tohi manööverdada.
- 2.3 Töövõtjal näha ette paigaldustöödega rikutud teemaa ja teekaitsevööndi korrastamine. Riigimaantee mahasõitude, teepeenra, nõlvade, kindlustuste ja teekraavi pikikallete taastamine.
- 2.4 Riigimaantee mahasõitude teekatendi konstruktsiooni taastamisel tuleb kinni pidada „Teehoiutööde tehnoloogianõuetes” (RTL 2004,65,1088) toodud normidest ja tingimustest.
- 2.5 Paigaldatavad tehnovõrgud ei tohi eksploatatsioonijärgselt seada takistusi teehooldetöödele, sade- ja pinnasevete ärajuhtimisele riigimaantee kaitsevööndist.
- 2.6 Tehnovõrgu kaitsevööndis tuleb tagada teehoiutöödega vajalike tegevuste aktsepteerimine.

2.7 Tehnovõrgu omanik peab enne projekti realiseerimise asumist esitama Maanteeameti ida regioonile vormikohase taotluse tehnovõrgu paigaldamise ja talumise lepingu sõlmimiseks (vorm saadaval <http://www.mnt.ee/index.php?id=11964>). Sõlmitud leping on aluseks teemaal projektijärgsete tööde teostamiseks vajaliku teehoiuväliste tööde loa väljastamiseks.

2.8 Tööde teostaja peab taotlema vahetult enne tööde algust:

- Teehoiuväliste tööde loa projektijärgsete tööde teostamiseks riigimaantee maal (transpordimaal, vorm saadaval <http://www.mnt.ee/index.php?id=11964>). Teehoiuväliste loa taotlusele tuleb lisada ehitusaegne liikluskorralduse skeem. Vajadusel lisada ajutiste mahasõitude (kuuluvad peale tööde lõppu likvideerimisele) asukoha plaan.
- Täiendava teehoiuväliste tööde kooskõlastuse riigimaantee kaitsevööndis väljaspool teemaa-ala projektijärgsete tööde teostamiseks. Kontaktisik: Kersti Saare, 325 8730.

2.8 Siinkohal juhendada ka majandus- ja kommunikatsiooniministri 16. aprilli 2003. a määruse nr 69 „Liikluskorralduse nõuded teetöödel“ kehtivast redaktsioonist. Kontaktisik: Ivan Nikitin, 337 2609.

2.9 Tehnovõrgu omanik peab esitama digitaalsed teostusjoonised (vähemalt riigimaantee kaitsevööndi ulatuses) L-EST-97 koordinaatsüsteemis dgn. või dwg. formaadis Maanteeameti ida regioonile hiljemalt ühe kuu jooksul pärast tööde valmimist.

**Käesolev kiri lugeda esitatud töö nr 0204.01.01 „Kohtla-Järve piirkonna ühisveevarustuse renoveerimine. Asulasiseste peatorustike rekonstrueerimine II. OSA III Jõhvi valla peatorustike projekteerimis- ja ehitustööd”, II piirkond ja IV piirkond lahutamatuks osaks. Kooskõlastusele on lisatud elektroonsed projektjoonised.**

Lugupidamisega

*/allkirjastatud digitaalselt/*

Rainer Kuldmaa

Direktori asetäitja direktori ülesannetes

Lisa: Jõhvi\_Kaasiku\_tn\_4-008.pdf; Jõhvi\_Kaasiku\_tn\_4-006.pdf; Jõhvi\_Kaasiku\_tn\_4-006A.pdf; Jõhvi\_Kaasiku\_tn\_4-007.pdf

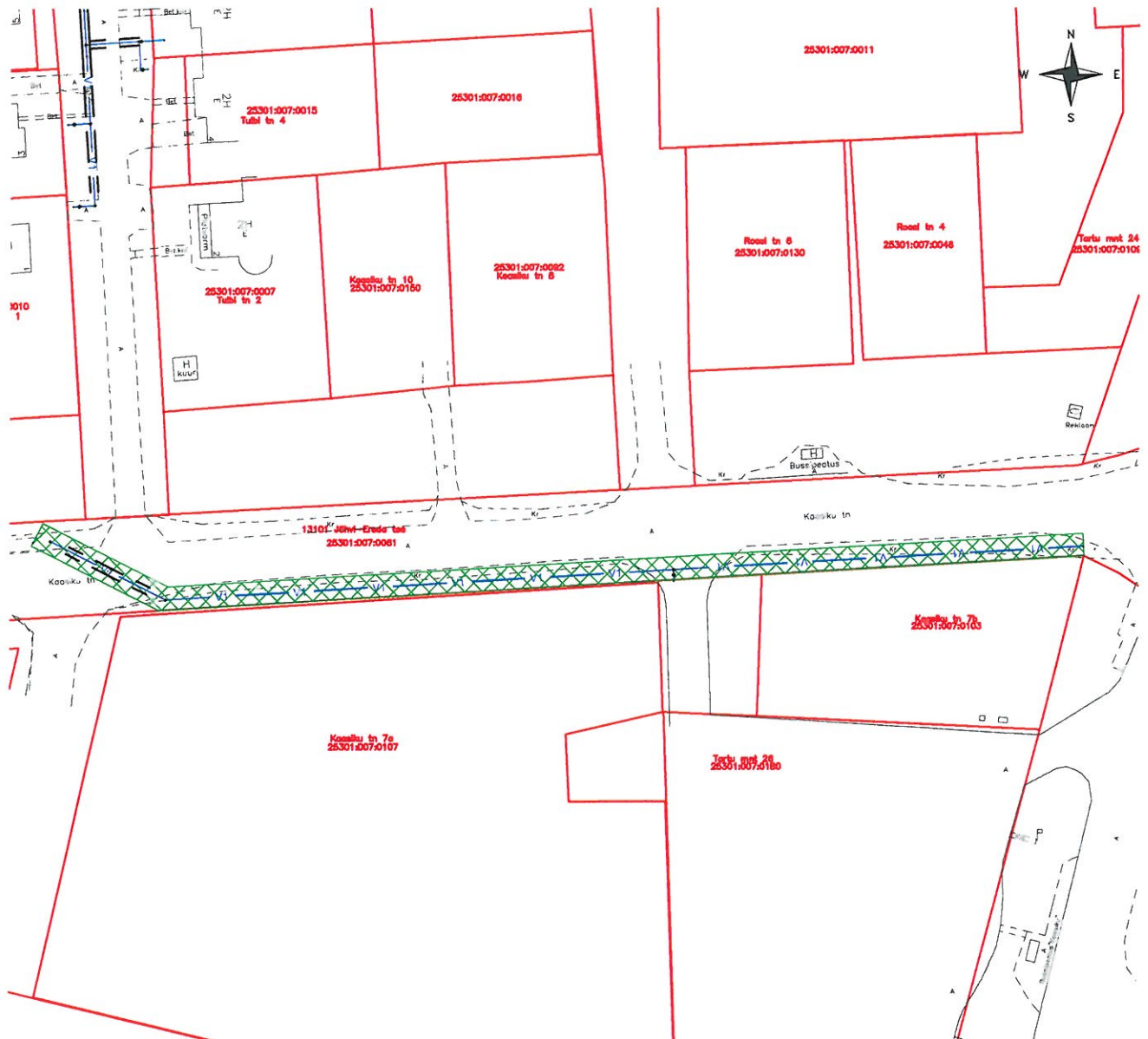
Arvo Veltri, 337 2604  
Arvo.Veltri@mnt.ee






# Jõhvi vald

13101 Jõhvi-Ereda tee  
25301:007:0061

1:1000



## TINGMÄRGID:

-  V1 proj. tänavaveetoru I etapp
-  mõõdistatud maaregistri tunnuse saanud krunt
-  kasutusõiguse ala

Rajatise tehnilised andmed:

Kasutusõiguse ala: 615 m<sup>2</sup>

Projekteeritava torustiku pikkus kaitsevööndi ulatuses: 171 m

Kaitsevööndi laius veetorustiku teljest 2,0 m mõlemale poole  
(vastavalt Keskkonnaministri määrusele nr 76 - 16.12.2005).

Koostas: R. Dobozi  
Keskkonnaprojekt OÜ

# DIGITAALALKIRJADE KINNITUSLEHT

## ALLKIRJASTATUD FAILID

FAILI NIMI	FAILI SUURUS
13101 Järve Biopuhastus OÜ.docx	50 KB
Projekti kooskõlastus 12-00147_154.doc	167 KB
Plaan.pdf	178 KB

## ALLKIRJASTAJAD

nr.	NIMI	ISIKUKOOD	AEG
1	Rainer Kuldmaa	36610260221	21.01.2013 15:54:31 +02:00

### ALLKIRJAKEHTIVUS

ALLKIRI ON KEHTIV

### ROLL/RESOLUTSIOON

Direktori asetäitja direktori ülesannetes

### ALLKIRJASTAJA ASUKOHT (LINN, MAAKOND, INDEKS, RIIK)

### ALLKIRJASTAJASERTIFIKAADI SEERIANUMBER

1205240938

### SERTIFIKAADI VÄLJAANDJA NIMI SERTIFIKAADI VÄLJAANDJA AVALIKU VÕTME LÜHEND

ESTEID-SK 2007

48 06 DE BE 8C 87 57 95 80 78 63 FA9C 23 2B 2BA0 3A 18 75

### KEHTIVUSKINNITUSE SÕNUMILÜHEND

F0 B8 55 33 3C D2 0AB1 F8 C7 3C BE 9F 76 71 D4 12 38 50 5E

nr.	NIMI	ISIKUKOOD	AEG
2	Vladislav Petuhhov	37206263739	19.03.2013 10:17:19 +02:00

### ALLKIRJAKEHTIVUS

ALLKIRI ON KEHTIV

### ROLL/RESOLUTSIOON

### ALLKIRJASTAJA ASUKOHT (LINN, MAAKOND, INDEKS, RIIK)

### ALLKIRJASTAJASERTIFIKAADI SEERIANUMBER

85685886056041727477997448134996939891

### SERTIFIKAADI VÄLJAANDJA NIMI SERTIFIKAADI VÄLJAANDJA AVALIKU VÕTME LÜHEND

ESTEID-SK 2011

7B 6AF2 55 50 5C B8 D9 7A08 87 41 AE FAA2 2B 3D 5B 57 76

### KEHTIVUSKINNITUSE SÕNUMILÜHEND

33 DF C5 65 9C 3B 9D E2 62 7D C4 52 7A52 52 C1 F3 C0 A4 11

Selle kinnituslehe lahutamatu osa on lõigus "**Allkirjastatud failid**" nimetatud failide esitus paberil.

### MÄRKUSED