

SELETUSKIRI

Regionaal- ja põllumajandusministri määruse „Riigihalduse ministri 8. detsembri 2020. a määruse nr 49 „Kohaliku omavalitsuse üksustele liginullenergiahoonete ehitamiseks antava toetuse kasutamise tingimused ja kord” muutmise“ eelnõu juurde

1. Sissejuhatus

1.1. Sisukokkuvõte

Regionaal- ja põllumajandusministri määruse „Riigihalduse ministri 8. detsembri 2020. a määrus nr 49 „Kohaliku omavalitsuse üksustele liginullenergiahoonete ehitamiseks antava toetuse kasutamise tingimused ja kord” muutmise“ eelnõuga (edaspidi *eelnõu*) muudetakse toetuse andmise tingimusi, et võimaldada läbi viia taotlusvoorud 2021–2030. a lubatud heitkoguste ühikute enampakkumisel saadavast tulust kohaliku omavalitsuse üksuste asutuste hoonete energiatõhusaks muutmiseks. Selleks täpsustatakse toetuse andmise tingimustes kasutatavaid mõisteid, ajakohastatakse taotlemisprotsessi puudutavad ja esitatavatele lisadokumentidele ja taotluses esitatavate andmete seisule kohalduvad tähtpäevad ja ajakohastatakse taotlejatele kohalduvad individuaalsed toetuse määrad ning piirangud maksimaalsetele toetuse suurustele. Täpsustatakse hindamismetoodikat eesmärgiga vähendada subjektiivsust hindamisel ja lihtsustatakse hindamisprotsessi juhul kui taotlusvooru eelarve võimaldab rahastada kõiki nõuetele vastavaid taotlusi. Lisatakse võimalus kaasata projekti elluviimisesse partner ja võimaldatakse toetust anda osaliselt ettemaksena. Tehakse muud täpsustused, mille vajadus on üles kerkinud meetme varasemal rakendamisel. Tehtavad muudatused ei mõjuta haldusmenetluse seadusest tulenevalt muudetava määruse alusel juba toetust saanud projektide elluviimist.

1.2. Eelnõu ettevalmistaja

Määruse eelnõu koostas Regionaal- ja Põllumajandusministeeriumi regionaalarengu osakonna nõunik Tarmo Kivi (telefon 5885 1476, e-mail tarmo.kivi@agri.ee). Eelnõu juriidilist kvaliteeti kontrollis kohalike omavalitsuste osakonna õigusvaldkonna juht Martin Kulp (telefon 5885 1442, e-mail martin.kulp@agri.ee). Eelnõu keelelist kvaliteeti kontrollis õigusosakonna peaspetsialist Leeni Kohal (telefon 5698 3427, e-mail leeni.kohal@agri.ee).

1.3. Märkused

Eelnõu kohaselt muudetakse riigihalduse ministri 8. detsembri 2020. a määruse nr 49 „Kohaliku omavalitsuse üksustele liginullenergiahoonete ehitamiseks antava toetuse kasutamise tingimused ja kord“ (edaspidi *kehtiv määrus*) (RT I, 26.03.2024, 8) paragrahve 3, 4, 5, 7, 9, 10, 11, 13, 14, 15, 17, 18, 19, 21, 22 ja 23 ning asendatakse kehtiva määruse lisa 1 („Kohaliku omavalitsuse üksuse individuaalne toetusmäär“) ja lisa 2 („Hindamiskriteeriumid uute liginullenergiahoonete ehitamisel“).

Eelnõu ei ole seotud muu menetluses oleva eelnõu, Vabariigi Valitsuse tegevusprogrammi ega Euroopa Liidu õiguse rakendamisega.

2. Eelnõu sisu ja võrdlev analüüs

Eelnõu koosneb neljakümne ühest punktist.

Eelnõu punkt 1

Eelnõu punktiga 1 täiendatakse kehtiva määruse paragrahvi 3 lõikega 1¹ järgmises sõnastuses:

„Määruses mõistetakse kohaliku omavalitsuse üksusest sõltuva üksusena läbivalt üksust kohaliku omavalitsuse üksuse finantsjuhtimise seaduse § 2 punkti 9 tähenduses ning kohaliku omavalitsuse üksuste ühise valitseva mõju all oleva üksusena kohaliku omavalitsuse üksuste ühise valitseva mõju all olevat valitsussektoris kuuluvat üksust.“ Tegemist on määruses kasutatavate mõistete selgitusega, mille vajadus on üles kerkinud varem läbi viidud taotlusvoorus. Ühtlasi tagab see täpsustus, et võimalike taotlejate ring oleks selgelt piiritletud avaliku sektoriga.

Eelnõu punkt 2

Eelnõu punktiga 2 muudetakse kehtiva määruse paragrahvi 3 lõiget 2, mida täiendatakse viitega projekti partnerile kui ühele osapoolele, kellele kuuluvate hoonete hulgast on lubatud toetusmeetmest toetuse taotlemise tingimustele vastamiseks lammutada suure energiakuluga hoone, hooned või nende osad (projekti partneri kaasamisest projekti elluviimisel antakse põhjalikum ülevaade eelnõu punktis 17). Ühtlasi muudetakse nimetatud lõike punkti 4, asendades aastaarv „2020“ aastaarvuga „2021“. Muudatus võimaldab taotleda toetust projektile mille koosseisus lammutatakse taotlejale või projekti partnerile kuuluv suure energiakuluga hoone, mis on omandatud 2021. aasta 1. jaanuaril või varem. Muudatuse näol on tegemist uue taotlusvooru avamiseks tingimuste ajakohastamisega, et säilitada tingimuste vastavus toetuse andmise tingimuste esmasel kehtestamisel kasutatud põhimõttele, et lammutada saab hoonet, mis on reaalselt taotlejale või projekti partnerile kuuluv ja kasutuses ning seejuures on taotlejal kasutatavad energiamärgise arvutamiseks vajaminevad reaalsed kolme aasta energia tarbimisandmed, sest vastavalt määruse paragrahvi 3 lõike 2 punktile 2 peavad lammutatavad hooned olema olnud kasutuses ja köetavad vähemalt taotlusvooru avamisele eelnenud kolm aastat. Tingimus, et lammutatav hoone peab olema kasutuses või olnud enne taotlusvooru avamise aastat kasutuses, on eelduseks, et sellise hoone lammutamisel on võimalik arvestada energiasäästu. Hoone lammutamine, mis ei ole kasutuses ja köetav, lisanduvat energiasäästu ei anna, kuna selle kasutusest väljas olemise mõju on juba saabunud. Jäetud on mõningane üleminekuperiood, mille kohaselt ei pea lammutatav hoone olema köetav ja kasutusel taotlusvooru avamisega samal aastal. Selline periood on lubatud, kuna taotlusvoorus osalemiseks valmistudes ja oma hooneportfellis ümberkorraldusi tehes ei ole mõistlik hoida potentsiaalselt lammutatavaid hooned köetuna ega korraldada seal meetme tingimustele vastamiseks kunstlikult ebaotstarbekat hoone kasutust. Samas ei ole sellist hoonet põhjust lugeda ka pöördumatult kasutusest väljas olevaks.

Eelnõu punkt 3

Eelnõu punktiga 3 muudetakse kehtiva määruse paragrahvi 3 lõike 3 punkti 2 ja täpsustatakse, et ehitatava hoone energiatõhususarv peab vastama liginullenergiahoone energiatõhususarvu piirväärtusele, mis on määratud ehitusseadustiku § 65 lõike 3 alusel kehtestatud ettevõtlus- ja infotehnoloogiaministri 11. detsembri 2018. a määruses nr 63 „Hoone energiatõhususe miinimumnõuded“, millega sätestatakse hoone energiatõhususe miinimumnõuded, ehitusloa taotluse esitamise ajal kehtivatele nõuetele. Täpsustus seni kehtinud tingimusele, et *ehitatava hoone energiatõhususarv peab vastama liginullenergiahoone energiatõhususarvu piirväärtusele*, on vajalik kuna eeldatava taotlusvooru avatud olemise ja positiivse toetusotsuse saavate projektide elluviimise aja vahel on Kliimaministeeriumi valitsemisalas jõustumas (muudatuste jõustumise aeg 1. märts 2025. a) hoonete energiatõhususe uued miinimumnõuded ja uuendatakse hoonete energiakasutuse arvutamise aluseks olevaid alusandmeid mõjutavad alusparameetrid, mis omakorda mõjutavad kavandatava hoone projekteerimistingimusi ja lahendust. Muudatusega juhitakse tähelepanu, et kui ehitusloa taotlemise aeg jääb eeldatavalt pärast eelnimetatud muudatuste jõustumise aega, arvestaks taotleja projektlahendust koostades 1. märtsil 2025. aastal jõustuvate nõuetega. Näiteks tuleb hoone tuleviku energiakasutust ja

projektlahendust kavandades arvestada, et kui ehitusluba taotletakse alates 1. märtsist 2025. aastal, tuleb arvutuste alusena kasutada uut kliimafaili, mis võib võrreldes hetkel kehtivate nõuetega kaasa tuua vajaduse projekteerida ja ehitada hoones välja sundjahutussüsteem ja kavandada vastavalt sellega lisanduvalle täiendavad energiakulu kompenseerivad meetmed. See võib muuta olulisel määral hoone ehitamise tehnilist lahendust ja maksumust, mistõttu on sellega otstarbekas arvestada juba eelnevalt taotlust koostades. Arvestades, et antud meetmest toetuse kasutamine, ehk ehitamine, jääb valdavalt perioodi pärast 1. märtsi 2025. a ning ehitise peab vajalike lubade (ehitusluba, kasutusluba) saamiseks samuti vastama ehitusseadustikus ja selle alusel antud õigusaktides sätestatud ja sellel hetkel kehtivatele nõuetele, ei ole mõistlik ka antud toetusmeetme 2024. sügisel algavas taotlusvoorus juhinduda enam selleks hetkeks vananenud nõuetest. Vastasel korral tekiks oht, et taotleja vastab küll konkreetse meetme nõuetele, kuid ehitusloa taotluse esitamise ajal ehitusseadustiku nõuetele enam mitte, mistõttu poleks ka toetuse kasutamise jätkamine võimalik. Uuenevad nõuded on avalikult kätte saadavad Riigi Teatajas <https://www.riigiteataja.ee/akt/119032024001> „Majandus- ja taristuministri 5. juuni 2015. a määruse nr 58 „Hoone energiatõhususe arvutamise meetodika” ning 30. aprilli 2015. a määruse nr 36 „Nõuded energiamärgise andmisele ja energiamärgisele” ja ettevõtlus- ja infotehnoloogiaministri 11. detsembri 2018. a määruse nr 63 „Hoone energiatõhususe miinimumnõuded” muutmise“. Kui ehitusloa taotlemise hetk jääb aega enne muudatuste jõustumist, võib lahendus lähtuda kehtivatest nõuetest.

Eelnõu punkt 4

Eelnõu punktiga 4 muudetakse paragrahvi 3 lõiget 4 ja sõnastatakse see uuesti, täiendades seda analoogselt eelnõu punkti 3 muudatuse põhjenduses tooduga, et mitme kasutusotstarbega hoone energiatõhususarvu määramisel tuleb lähtuda ehitusloa taotlemise ajal kehtivatest nõuetest.

Eelnõu punkt 5

Eelnõu punktiga 5 muudetakse abikõlblikkuse perioodi. Võrreldes kehtiva sättega tehakse paragrahvi 4 lõikes 2 muudatus, mille kohaselt on võimalik lugeda abikõlblikuks kulud, mis on tehtud kuni kuus kuud enne taotlusvooru avamise päeva. Muudatus lisab paindlikkust taotlejatele, kelle vajadus uue hoone ehituse alustamiseks ei võimalda oodata taotlusvooru tulemuste saabumist ning kellel on valmisolek projekt lõpuni viia ka toetust kasutamata. Arvestada tuleb, et kui projekti raames antakse riigiabi, välja arvatud üldise grupierandi määruse artikli 53 või komisjoni 20. detsembri 2011. a otsuse alusel antav riigiabi, ei tohi projektiga seotud tegevusi alustada ega võtta kohustusi nimetatud tegevusteks enne taotluse esitamist. Muu hulgas ei tohi enne taotluse rakendusüksusele esitamist kinnitada tellimusi, nõustuda pakkumusega, sõlmida lepingut või kokkulepet, teha ettemaksu, kasutada teenust, allkirjastada üleandmis-vastuvõtuakti ega teha muid sarnaseid tegevusi.

Eelnõu punkt 6

Eelnõu punktiga 6 muudetakse kehtiva määruse paragrahvi 4 lõiget 3, asendades arv „2020“ arvuga „2021“. Muudatuse näol on tegemist uue taotlusvooru avamiseks tingimuste ajakohastamisega. Muudatus puudutab projekti ettevalmistamisega seotud tagantjärele hüvitatavate kulude tegemise varaseimat aega. Projekti ettevalmistamisega seotud kulude hüvitamine tagantjärele on eelnõu kohaselt lubatud, kui kulud on tehtud mitte varem kui 1. jaanuaril 2021. aastal. See jätab võimaluse hõlmata taotlusesse projektiga seotud ettevalmistavaid kulusid, mis on tehtud (arvestatuna eelnõu kooskõlastusringile saatmise ajal) ca 3 aastat enne taotluse esitamise tähtpäeva. Sellisteks kuludeks võivad olla kehtiva määruse § 5 lõike 3 punktis 2 nimetatud kulud nagu energiamärgise andmise, projekteerimise, ehitusprojekti ekspertiisi ja arhitektuurivõistluse läbiviimisega seotud kulu.

Eelnõu punktid 7 ja 8

Eelnõu punktidega 7 ja 8 tehakse muudatused seoses võimalusega kaasata projekti elluviimisesse partner. Eelnõu kohaselt on abikõlblik ka lammutatava suure energiakuluga hoone, hoonete või hooneosa lammutamise kulu kui hoone kuulub projekti partnerile. Projekti partneri kaasamisest projekti elluviimisel antakse põhjalikum ülevaade eelnõu punkti 17 selgituses.

Eelnõu punktid 9-12

Eelnõu punktidega 9-12 tehakse muudatused kehtiva määruse paragrahvi 7 („Toetuse ja omafinantseeringu suurus“) lõigetes 1 ja 2. Eelnõu punktiga 9 muudetakse kohaliku omavalitsuse üksustele kohalduvat toetuse määra vahemikku ajutiselt seniselt 40-70 protsendilt 50-70 protsendile. Muudatus on tingitud omavalitsuste investeerimisvõimekuse langusest, sealhulgas Harjumaa omavalitsuste investeringute tegemise võimekuse langusest seoses lähiaastail mõju avaldavate tulubaasi muudatustega. Sellest tulenevalt muudetakse eelnõuga kavandatavate muudatuste järgselt avatava vooru eel kohaliku omavalitsuse individuaalse toetusmäära arvutamise aluseid (selgitatud eelnõu punkti 40 muudatuse juures) ja maksimaalse toetuse määra kehtestamisel lähtutakse põhimõttest, et ühegi taotleja maksimaalne individuaalne toetuse määr abikõlblikest kuludest arvestatuna ei ole toetuse taotlemisel väiksem kui 50 protsenti. Muudatus avaldab enim mõju suurema laekuva tuluga omavalitsustele, kes kehtiva määruse tingimuste kohaselt said taotleda toetust maksimaalselt 40 protsenti projekti abikõlblikest kuludest. Eeltoodust tulenevalt korrigeeritakse eelnõuga toetuse andmisel individuaalsest toetuse määrast sõltuvaid piiranguid toetuse andmisel (punktid 10-12). Muudetakse taotleja individuaalsest toetuse määrast sõltuvaid piiranguid maksimaalse toetuse suurusele ühe projekti; ehitatava hoone abikõlbliku köetava pinna ühe ruutmeetri; lammutatava suure energiakuluga hoone, hoonete või hooneosa kohta. Vajalik on täpsustada, et maksimaalse toetuse suurus lammutatava suure energiakuluga hoone, hoonete või hooneosa kohta on sätestatud piiranguna maksimaalse toetuse sees ja see ei lisandu maksimaalsele võimalikule toetusele.

Eelnõuga ei muudeta alusparameetreid, millele maksimaalse toetuse suuruse arvutamisel individuaalset toetusmäära kohaldatakse.

Alusparameetriteks on jätkuvalt:

- 1) kogukulu 2500 eurot ehitatava hoone abikõlbliku köetava pinna ühe ruutmeetri kohta;
- 2) kogukulu 4 000 0000 eurot ühe hoone kohta;
- 3) kogukulu 150 000 eurot lammutatava suure energiakuluga hoone, hoonete või hooneosa kohta.

Alusparameetreid muudeti 2023. aastal läbi viidud vooru eel, mille toetusotsused tehti 2024. aasta märtsis ja mille projektide elluviimine alles algab. Piirang maksimaalse toetuse suurusele on alusparameetrite kaudu sätestatud arvestades kavandatava taotlusvooruh vahendite mahu piiratust ja panust meetme eesmärgi saavutamisele. Taotlusvoorus mahuga 20 mln eurot oleks võimalik kehtivate tingimuste kohaselt, juhul kui toetust taotletakse maksimaalses võimalikus ulatuses, toetada 7 projekti, taotlusvoorus mahuga 25 mln eurot 9 projekti. Piirangu puudumine toetuse maksimaalsele suurusele ühe projekti kohta muudaks prognoosimatuks toetuse saajate arvu toetusmeetme vahenditest tervikuna, mis omakorda ei võimaldaks potentsiaalsel taotlejal saada indikatsiooni enda taotluse koostamise perspektiivikusest. Arvestades taotlemiseks vajalikku eeltööde mahtu, ei ole otstarbekas vooru läbiviimiseks kasutada olevate vahendeid arvestades korraldada voorulist taotlemist, mille tulemusel rahastatakse vaid üksikuid projekte, vaid kasutada toetust võimalikult paljude omavalitsuste investeringute tegemise võimekuse toetamiseks ning sellega initsieerida rohkemate projektide elluviimine. Tingimuste oluliselt

soodsamaks muutmine ajaliselt lähedastes voorudes võib kaasa tuua ebasoodsamatel tingimustel saadud toetusest loobumise ja uuesti taotlemise, milline risk on ka varem realiseerunud. Sellega kaasneks majanduse taastumist toetavate avaliku sektori investeeringute edasilükkumine ning halduskoormus kõigile osapooltele.

Eelnõu punkt 13

Eelnõu punktiga 13 tehakse muudatus, millega parandatakse kehtiva määruse paragrahvi 7 lõikes 3 olev ebatäpsus. Asendatakse määruse varasemas versiooni kasutatud mõiste „konsolideerimisgruppi kuuluv üksus“ kehtivas määruses üldiselt kasutatava mõistega „kohaliku omavalitsuse üksuse sõltuv üksus“. Sõltuva üksuse mõiste on avatud eelnõu punkti 1 selgitustes.

Eelnõu punkt 14

Eelnõu punktiga 14 täiendatakse kehtivat määrust põhimõttega, et projekti puhul, millesse on kaasatud projekti partner, kohaldatakse toetuse määra ja maksimaalse toetuse suuruse leidmisel taotleja asukohajärgse kohaliku omavalitsuse üksusele sätestatud toetusmäära. Tingimus kehtib projektile tervikuna, ehk toetusmäär on sama isegi juhul, kui ehitamise ja lammutamise tööd tehakse erinevate kohaliku omavalitsuse üksuste territooriumil. Tegemist on muudatusega, mis on tingitud eelnõuga loodavast võimalusest kaasata projekti elluviimisesse partner. Eelnõu punktiga 17 tehtava täienduse kohaselt on taotlejaks § 9 lõike 1 tingimustele vastav taotleja, kelle asukohajärgse kohaliku omavalitsuse üksuse territooriumile ehitatakse liginullenergiahoone.

Eelnõu punktid 15 ja 16

Eelnõu punktidega 15 ja 16 tehakse muudatused, mille tingib loodav võimalus kaasata projekti elluviimisesse partner. Vastavalt täiendatakse määruse kolmanda peatüki ja paragrahvi 9 pealkirja.

Eelnõu punkt 17

Eelnõu punktiga 17 täiendatakse paragrahvi 9 lõiget 1 lõikega 1¹ järgmises sõnastuses:
„(1¹) Toetuse taotleja võib projekti kaasata partneri. Partneri kaasamisel on taotlejaks § 9 lõike 1 tingimustele vastav taotleja, kelle asukohajärgse kohaliku omavalitsuse üksuse territooriumile ehitatakse § 3 lõike 3 kohane liginullenergiahoone, ja projekti partneriks on kohaliku omavalitsuse üksus, kohaliku omavalitsuse üksusest sõltuv üksus või kohaliku omavalitsuse üksuste ühise valitseva mõju all olev üksus, kellele kuulub § 3 lõikele 2 vastav suure energiakuluga hoone.“.

Samast rahastusallikast varem läbi viidud voorude toetuse andmise tingimuste kohaselt ei ole partneri kaasamine projekti olnud lubatud. Projekti viis ellu taotleja, kelleks sai olla kohaliku omavalitsuse üksus, kohaliku omavalitsuse üksusest sõltuv üksus või kohaliku omavalitsuse üksuste ühise valitseva mõju all olev üksus, kellele kuulusid nii lammutatav hoone kui ka ehitatava hoone alune kinnistu. Tavapärane projekt sisaldas samale isikule kuuluva suure energiakuluga hoone lammutamist ja selle asendamiseks väiksemas mahu uue liginullenergiahoone ehitamist sama kohaliku omavalitsuse üksuse territooriumil. Kohaliku omavalitsuse üksuste ettepanekul võimaldatakse eelnõu kohaste muudatustega partneri kaasamist. Projekti elluviimisele kaasatavate partnerite arv ei ole piiratud. Eelnõukohase muudatusega täpsustatakse taotleja ja hilisema toetuse saaja ning partneri rollid projektis. Projekti puhul, millesse on kaasatud partner, vastutab toetuse saaja täielikult projekti eduka elluviimise ja määruks ning toetuse andmise otsuses sätestatud tingimuste täitmise eest. Kõikide projekti edukaks elluviimiseks vajalike kokkulepete sõlmimine partneriga ja nende täitmise tagamine on toetuse saaja ülesanne ja vastutus. Projekti partneri kaasamise lubamine

võimaldab toetust taotleda omavalitsuste ühisprojektide elluviimiseks (näiteks keskuslinna ja rõngasvalla ühine projekt lasteaia ehitamiseks mõlema omavalitsuse tarbeks, maakondlikult arendatav ühine teenus) aga ka kasvavatel omavalitsustel, kellel toetuse andmise tingimusena vastukaaluks uue liginullenergiahoone ehitamisele ühtegi hoonet lammutada ei ole mõistlik või võimalik, samas aga võib olla reaalne saavutada kokkulepe mõne teise projekti tulemustest huvitatud kohaliku omavalitsuse üksusega, kellel on vajalik lammutada tulevikus kasutusest välja jääv hoone. Täidetud peab jätkuvalt olema nõue, et projekti koosseisus lammutatavate hoonete või hooneosade köetava pinna ruutmeetrite arv kokku ei ole ehtisregistri andmetel väiksem kui projekti raames ehitatava uue liginullenergiahoone köetava pinna ruutmeetrite arv. Seejuures võib lammutatava köetava pinna osa kombineerida taotlejale ja projekti partneritele kuuluvatest hoonetest või nende osadest. Eeldatavalt ei ole selliseid ühisprojekte palju, kuid see võib olla lahenduseks, kui teenusvõrgustiku korrastamise käigus otsustatakse koondada mingit tüüpi teenused, mille kasutajate ring on laiem kui ühe kohaliku omavalitsuse üksuse elanikud, suuremasse või logistiliselt paremas asukohas olevasse keskusesse ja korraldada teenuse osutamist ühiselt. Toetusmeetme panus toetuse andmise eesmärgi, milleks on kohaliku omavalitsuse üksuste suure energiakuluga hoonete mahu vähendamine asendades need liginullenergiahoonetega, täitmisesse seetõttu ei muutu.

Eelnõu punktid 18 ja 21

Eelnõu punktidega 18 ja 21 tehakse muudatused, mis on tingitud projekti partneri kaasamise võimaluse loomisest. Täiendatakse paragrahvi 9 lõike 3 sõnastust, mille kohaselt ei või lisaks taotlejale ka projekti partner olla riigiabi ega vähese tähtsusega abi saaja, kellele Euroopa Komisjoni eelneva otsuse alusel, millega abi on tunnistatud ebaseaduslikuks ja siseturuga kokku sobimatuks, esitatud korraldus abi tagasimaksmiseks on seni täitmata. Täiendatakse paragrahvi 10 lõiget 4, millega sätestatakse, et kinnituse esitamisel lammutatava hoone kuuluvuse kohta, saab see juhul, kui projektis osaleb projekti partner kellele kuuluvad lammutatavad hooned, olla esitatud ka projekti partneri kohta.

Eelnõu punkt 19

Eelnõu punktiga 19 tehakse muudatus paragrahvi 10 lõike 3 punktis 6, millega sätestatakse, et taotlusest peab selguma rahvastikuproгноosi ja teenuse sihtrühma dünaamikat arvestav hoone jätkusuutliku kasutamise plaan ja kavandatud tegelik kasutus kogu köetava pinna ulatuses kehtivas määruuses nõutud viie aasta asemel vähemalt kümme aastat pärast projekti lõppu. Muudatus tehakse, et tagada kindlus toetuse abil ehitatava hoone kasutuse jätkusuutlikkuse osas, mida hinnatakse hindamiskriteeriumis „Lahenduse asjakohasus ja hoone kasutuse jätkusuutlikkus“.

Eelnõu punkt 20

Eelnõu punktiga 20 tehakse sõnastuse parandus määruse teksti ühtlustamiseks. Paragrahvi 10 lõike 4 punktis 2 asendatakse sõnad „projektiga hõlmatud“ sõnadega „projekti koosseisus“;

Eelnõu punkt 22

Eelnõu punktiga 22 täiendatakse seoses projekti partneri kaasamise võimaldamisega paragrahvi 10 lõikes 4 toodud nõudeid, millised kinnitused ja dokumendid peab taotleja taotlusele lisama. Eelnõuga kavandatava muudatuse kohaselt tuleb lisada projekti partneri nõusolek projektis osalemiseks ja projekti abikõlblikkuse perioodil projekti koosseisus § 3 lõikes 2 sätestatud tingimustele vastava hoone lammutamiseks. Juhul, kui partneriks ei ole kohaliku omavalitsuse üksus, peab samasisulise kinnituse olema andnud lisaks ka partneri asukohajärgne kohaliku omavalitsuse üksus. Säte lisatakse, et saavutada positiivse toetusotsuse korral suurem kindlus projektide elluviimiseks.

Eelnõu punkt 23

Eelnõu punktiga 23 asendatakse tervikuna paragrahvi 11 lõike 1 sõnastus. Muudatusega ajakohastatakse avatava vooru eel taotlusvoorus osalemiseks esitatava energiamärgise väljastamise varasemale võimalikule ajale kohalduv. Energiamärgis peab vastama taotluse esitamise ajal kehtivatele nõuetele ja olema üldjuhul välja antud 2024. aasta 1. jaanuaril või hiljem. Kui toetust taotletakse § 3 lõikes 2¹ sätestatud erandtingimustel, peab energiamärgis olema välja antud 2023. aasta 1. jaanuaril või hiljem. Muudatus on vajalik uue taotlusvooru väljakuulutamiseks. Lammutatava hoone energiamärgise andmeid kasutatakse projektiga saavutatava energiasäästu hindamisel, mistõttu on oluline, et energiamärgised oleksid koostatud kvaliteetseid andmeid kasutades, sisaldaksid viimast asjakohast infot hoone energiakasutuse kohta enne hoone kasutusest välja arvamist ja lammutamist, sh tõendust hoone kasutuses olemise kohta nõutaval perioodil enne taotluse esitamist ja oleksid omavahel võrreldavad. Nimetatud erandi puhul võib energiamärgis olla välja antud 2023. aasta 1. jaanuaril või hiljem. Sel juhul on tegemist energiamärgisega, mis vastab meetme 2023. aasta taotlusvoorus osalemise tingimustele ning mida ei ole põhjusel, et hoone on juba lammutatud, võimalik uuesti arvutada.

Eelnõu punktid 24-26 ja 28

Eelnõu punktidega 24-26 tehakse muudatused seoses projekti partneri kaasamise võimaldamisega.

Eelnõu punkt 27

Eelnõu punktiga 27 täiendatakse paragrahvi 14 lõiget 3, millega sätestatakse tingimused, millisel juhul taotlus ei vasta nõuetele, punktiga 6 järgmises sõnastuses:

„6) taotlus on esitatud samasisulisi tegevusi ja samu hooneid hõlmava projekti elluviimiseks, mille kohta on kehtiv toetuse taotluse rahuldamise otsus.“. Muudatus tehakse, kuna määruse muutmise järgselt avatav taotlusvoor avaneb enne kui eelmise vooru toetust saanud projektid on sisuliselt jõudnud alata. Lisaks toob eelnõukohane punktis 5 kirjeldatud muudatus, mille kohaselt on võimalik lugeda abikõlblikuks kulud, mis on tehtud kuni kuus kuud enne taotlusvooru avamise päeva, kaasa võimaluse, et ajakohastatud ja taotlemise hetkel soodsamatel tingimustel toetuse taotlemise võimalusel ei loobuta juba otsustatud toetusest, vaid taotletakse toetust uuesti eelneva taotluse rahuldamise otsuse kehtivuse ajal. Kõneksolevat muudatust tegemata oleks võimalik juba otsustatud toetusest loobumata oodata kinnitust uue positiivse toetusotsuse saamiseks ja on suur tõenäosus, et juba toetusotsuse saanud projektide elluviimine nihkub ajaliselt edasi. Samal ajal väheneb võimalus rahastada taotlusvoorus uusi projekte. Sätte lisamisel ei ole siiski takistatud uuesti sisuliselt sama projektiga taotlema tulek, kui selgunud on varem rahastatud projekti elluviimise võimatus ja toetusest on loobutud taotluse vastavuskontrolli tegemise ajaks. Eelmise vooru toetuse saajad on vastavalt toetuse andmise tingimustele esitanud kinnituse omafinantseeringu, mitteabikõlblike kulude, projekti võimaliku kallinemise ja katmise suutlikkuse ning finantsjuhtimise seaduse §-s 34¹ sätestatud nõuetest kinnipidamise kohta.

Eelnõu punkt 29

Eelnõu punktiga 29 täiendatakse paragrahvi 15 lõikega 3 järgmises sõnastuses:

„(3) Taotlusi täiemahuliselt ei hinnata, pingerida ei moodustata ja rahuldatakse kõik nõuetele vastavaks tunnistatud taotlused, kui taotlusvooru eelarve võimaldab rahastada kõiki nõuetele vastavaks tunnistatud taotlusi ja neis ei esine aluseid, mille kohaselt esitatud taotlus või taotlused ei ületa hindamiskriteeriumides sätestatud miinimumlävendit.“ Muudatus tehakse, et võimaldada kiirendada taotluste menetlemise protsessi ja vähendada asjatut halduskoormust.

Miinimumlävendi ületavad kõik taotlused, mille hindamiskriteeriumis 4 „Ruumimõju ümbritsevale keskkonnale ja asukoha juurdepääsetavus“ on täidetud tingimus, et hoonefondi ümberkorraldamisel ei kavandata kultuurilise väärtusega hoonete lammutamist või lammutamist toetab Muinsuskaitseameti vastavasisuline hinnang. Nimetatud põhimõte kehtis ka varem läbiviidud voorudes. Hoone kultuurilise väärtuse tuvastamisel tuleb tugineda üldplaneeringule ja kultuuriväärtusega hoonete loenditele, vt „Muinsuskaitseameti juhend kohalikele omavalitsustele linna/valla üldplaneeringu koostamise ja keskkonnamõju strateegilise hindamise algatamise kohta“ p. 3.2.2. Nimetatud tingimuse täitmist on rakendusüksusel võimalik kontrollida vastavuskontrolli käigus.

Eelnõu punktid 30 ja 31

Eelnõu punktidega 30 ja 31 tehakse muudatused seoses projekti partneri kaasamise võimaldamisega.

Eelnõu punkt 32

Eelnõu punktiga 32 täiendatakse paragrahvi 18 lõiget 1, mis reguleerib taotluse rahuldamata jätmise otsuse tegemise aluseid, punktiga 3 järgmises sõnastuses:

„3) taotlus saab hindamisel määruse lisas 2 kehtestatud hindamiskriteeriumis 4 „Ruumimõju ümbritsevale keskkonnale ja asukoha juurdepääsetavus“ 0 punkti ja ei ületa hindamiskriteeriumides sätestatud miinimumlävendit.“ Sisult sama tingimus on kehtivas määruses sätestatud lisas 2 „Hindamiskriteeriumid uute liginullenergiahoonete ehitamisel“.

Eelnõu punktid 33 – 36 ja 39

Eelnõu punktidega 33-38 tehakse muudatused seoses projekti partneri kaasamise võimaldamisega. Punktiga 33 laiendatakse rakendusüksuse kontrolli ulatust projektiga seotud dokumentide osas ka projekti partnerile. Punktiga 34 laiendatakse eraldi raamatupidamisarvestuse kohustust toetuse ja omafinantseeringu kasutamise kohta ning kohustust kulu ja maksedokumentide eraldamiseks teistest kulu- ja maksedokumentidest ka projekti partnerile. Punktiga 35 täiendatakse toetuse saaja kohustuste loetelu kohustusega tagada projekti elluviimisesse kaasatud partneriga sõlmitud koostöökokkuleppe ja muude asjakohaste korraldustega projekti elluviimisega seotud kohustuste täitmise partneri poolt. See tähendab, et toetuse saaja ülesanne on teha vajalikud toimingud ja sõlmida kokkulepped projekti partneriga, et projekt oleks võimalik ellu viia vastavalt toetuse andmise tingimustele. Sealhulgas on toetuse saaja ülesanne tagada, et projekti partner täidab toetuse andmise tingimustes projekti partnerile sätestatud kohustusi ja taotlejal oleks võimalik tagada projekti korrektset elluviimist tõendav dokumentatsioon. Arvestada tuleb, et toetuse osalise või täieliku tagasinõudmise otsuse saab rakendusüksus teha toetuse saajale. Eelnõu punktiga 36 muudetakse paragrahvi 21 lõike 1 sõnastust ja täiendatakse lõiget 1 tingimusega, et kulu on abikõlblik, kui toetuse saaja või projekti partner on selle eest maksnud.

Eelnõu punkt 37

Eelnõu punktiga 37 tehtavate muudatustega asendatakse vastavalt paragrahvi 21 lõikes 5 ja paragrahvi 22 lõikes 3 kasutatav mõiste „struktuuritoetuse register“ mõistega „elektrooniline taotluste esitamise keskkond“. Muudatusega ühtlustatakse määruses kasutatavaid mõisteid. Elektroonilise taotluste esitamise keskkonna all mõeldakse rakendusüksuse poolt taotluste ja aruannete esitamiseks ning menetlusprotsessi läbiviimisel kasutatavat E-toetuse keskkonda.

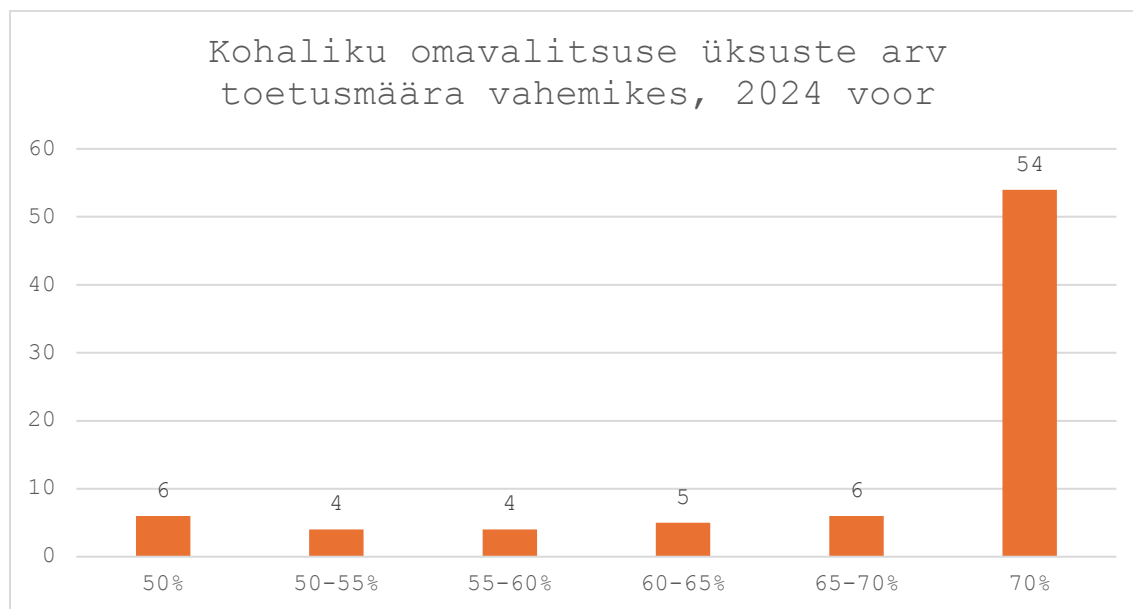
Eelnõu punkt 38

Eelnõu punktiga 38 täiendatakse paragrahvi 21 lõikega 5¹, mille kohaselt võib toetuse saajale põhjendatud juhul ettemaksena välja maksta kuni 60 protsenti toetuse kogumahust. Kui toetus

on makstud ettemaksena, peab ettemakse kasutamine olema lõppmakse taotlemise ajaks tõendatud tasutud kuludokumentide alusel. Ettemakset võimaldatakse, et kiirendada projektide elluviimist.

Eelnõu punkt 40

Eelnõu punktiga 40 asendatakse määruse lisa 1 „Kohaliku omavalitsuse üksuse individuaalne toetusmäär“. Kohaliku omavalitsuse üksuste individuaalse toetuse määra leidmisel kasutatakse varasemalt ellu viidud (sh muudetava määruse alusel) samasisuliste toetusmeetmete taotlusvoorudes kasutatuga analoogset põhimõtet, jagades kohaliku omavalitsuse üksused toetusmäära skaalal tulu järgi elaniku kohta. Tuludena võetakse arvesse 2023. a maksutulud, keskkonnatasud ja tasandusfondi tulude-kulude tasanduse osa. Elanike arv arvestatakse rahvastikuregistri andmete alusel 2023. aasta 1. jaanuari seisuga. Kohaliku omavalitsuse üksuste individuaalse toetusmäära leidmisel kasutatakse 2024. aastal avatavas taotlusvoorus korrigeeritud valemist, mille kohaselt minimaalset toetusmäära rakendatakse omavalitsustele kelle tulu elaniku kohta on suurem või võrdne kui 137% Eesti keskmisest tulemusest ning maksimaalset toetusmäära omavalitsustele, kelle tulu elaniku kohta on väiksem või võrdne kui 94% Eesti keskmisest tulemusest ehk vastavalt 1900 eurot ja 1300 eurot. Seletuskirja punktide 9-12 selgituses toodud põhjusel rakendatakse ajutiselt järgmistes 2024. ja 2025. aastal avatavates Regionaal- ja Põllumajandusministeeriumi vastutusel olevates CO₂ kvoodikauplemise tuludest ja Moderniseerimisfondi vahenditest rahastatavates taotlusvoorudes erandit, et ühegi omavalitsusüksuse maksimaalne toetusmäär abikõlblikest kuludest ei ole väiksem kui 50%. Erandina kohaldatakse kõikide väikesaareliste omavalitsusüksuste puhul maksimaalset toetusmäära, milleks on 70% abikõlblikest kuludest. Eelnõuga kavandatavate muudatuste järgselt muutub toetusmäär võrreldes eelmises taotlusvoorus kehtinud tingimustega soodsamaks 59-l ja jääb samaks 20-l omavalitsusüksusel. Maksimaalset toetusmäära rakendatakse 54 kohaliku omavalitsuse üksuse puhul.



Eelnõu punkt 41

Eelnõu punktiga 41 asendatakse määruse lisa 2 „Hindamiskriteeriumid uute liginullenergiahoonete ehitamisel“. Muutuvad hindamiskriteeriumide osakaalud, täpsustatakse hinnatavaid elemente ja dokumente või esitatavat informatsiooni, mille alusel hinnatava elemendi esinemist või kvaliteeditaset kontrollitakse.

3. Eelnõu vastavus Euroopa Liidu õigusele

Eelnõu käsitleb Euroopa Parlamendi ja nõukogu direktiivi 2003/87/EÜ, 13. oktoober 2003, millega luuakse ühenduses kasvuhoonegaaside saastekvootidega kauplemise süsteem ja muudetakse nõukogu direktiivi 96/61/EÜ, alusel saadavate vahendite kasutamist kooskõlas nimetatud direktiivi ja atmosfääriõhu kaitse seadusega.

4. Määruse mõjud

Määruse eelnõu rakendamisega võimaldatakse läbi viia täiendav taotlusvoor kohaliku omavalitsuse üksuse hoonefondi energiatõhususe parandamiseks, läbi uute vajadustele paremini vastavate liginullenergiahoonete ehitamise olemasolevate suure energiakuluga hoonete asendamiseks. Toetuseks kasutatavad summad laekuvad riigi lubatud heitkoguse ühikute müügist ja need kajastatakse riigieelarves. Täiendava taotlusvooru eelarve sõltub enampakkumistulu laekumisest ja on kooskõlas „Riigi eelarvestrateegia 2024–2027“ lisas 5 sätestatuga. Taotlusvooru maht sätestatakse valdkonna eest vastutava ministri käskkirjas. Eelnõu koostamise ajal on prognoositav taotlusvooru maht ligikaudu 20-25 miljonit eurot. Toetuse andmisel lähtutakse värskeimast teadaolevast informatsioonist toetuseks kasutatavate vahendite mahu kohta. Määruse rakendamiseks vajalikud Riigi Tugiteenuste Keskuse tegevused rahastatakse meetme vahenditest.

Investeeringud panustavad riikliku energia- ja kliimakava ning rekonstrueerimise strateegia elluviimisesse. Ühtlasi kaasajastatakse avalikes hoonetes pakutavate teenuste kvaliteeti ja vähendatakse hoone ülalpidamiskulusid tulevikus. Toetuse andmisel arvestatakse toetuse suuruse määramisel taotlejate võimekust, mis panustab ühtlasema regionaalse arengu saavutamisse. Määruse alusel läbi viidud 2023. aasta taotlusvooru tulemusena anti toetust 26,4 mln eurot, kokku 15 projekti elluviimiseks. Projektide elluviimine kestab. Lõppenud taotlusvoorus rahastatud taotluste kohaselt asendatakse liginullenergiahoone nõuetele vastava köetava pinnaga ligikaudu 28 000 ruutmeetrit suure energiakuluga kohaliku omavalitsuse üksustele kuuluvat hoonepinda. Toetuste jagunemine kahe seni toimunud vooru tulemusena maakondade lõikes on olnud rahuldav –positiivne toetusotsus on tehtud projektidele 13-nest maakonnast (toetust ei ole saanud Hiiu- ja Valgamaa, seejuures Hiiu maakonnast ei ole ka taotlusi laekunud). Teises, 2023. aastal läbi viidud taotlusvoorus rahastati taotlusi 9-st maakonnast, seejuures enim taotlusi laekus ja rahastati Harjumaalt. Paralleelselt olemasolevate suure energiakuluga hoonete asemel liginullenergiahoonete ehitamist toetava toetusmeetmega on kohaliku omavalitsuste üksuste hoonefondi energiatõhusamaks muutmiseks lähiaastatel kättesaadav ka kohaliku omavalitsuse üksuste olemasolevate hoonete energiatõhusaks rekonstrueerimise toetusmeede Moderniseerimisfondist, mis võimaldab kohaliku omavalitsuse üksustel leida parima võimaluse hoonefondi korrastamiseks, sealhulgas optimeerimiseks.

5. Määruse rakendamisega seotud tegevused, vajalikud kulud ja määruse rakendamise eeldatavad tulud

Määruse rakendamisega ei kaasne täiendavaid tulusid ega kulusid riigieelarvele ega kohaliku omavalitsuse üksuste eelarvetele.

6. Määruse jõustumine

Määrus jõustub üldises korras, st kolmandal päeval pärast määruse Riigi Teatajas avaldamist.

7. Eelnõu koostöölastamine, huvirühmade kaasamine ja avalik konsultatsioon

Eelnõu esitatakse koostöölastamiseks eelnõude infosüsteemi EIS kaudu ministeeriumidele ja Eesti Linnade ja Valdade Liidule ning arvamuse avaldamiseks Riigi Tugiteenuste Keskusele.