

Riigi Kaitseinvesteeringute Keskuse peadirektori  
17.12.2025 käskkirjaga nr 1-1/25/89

**LISA 1**

## **RIIGI KAITSEINVESTEERINGUTE KESKUS**

## **HARJUTUSVÄLJADE KASUTUSEESKIRI**

## SISUKORD

1. ÜLDSÄTTED .....	3
2. MÕISTED .....	3
3. HARJUTUSVÄLJADE PAIKNEMINE JA LUBATAVAD TEGEVSUED .....	4
4. HARJUTUSVÄLJADE KASUTAMISE JA PLANEERIMISE KORD .....	4
5. LIIKUMISPIIRANGUD JA KÕRVALISTE ISIKUTE OMAVAOLILISE SISENEMISE TÕKESTAMISE KORD .....	5
6. HARJUTUSVÄLJADE TÄHISTAMISE KORD .....	6
7. HARJUTUSVÄLJA OHUTUSE VANEMSPETSIALISTI KOHUSTUSED JA ÕIGUSED .....	6
8. VÄLJAÕPPE LÄBIVIIJA KOHUSTUSED JA ÕIGUSED .....	7
9. ELANIKKONNA JA AMETIVÕIMUDE TEAVITAMISE KORD .....	8
10. KESKKONNAKAITSE .....	9
11. TULEOHUTUSE TAGAMISE KORD .....	10
12. LÕHKEMATA LÕHKEKEHADE TÄHISTAMINE JA DEMINEERIMISE KORD .....	11
LISA 1.1 JÄÄTMETE SORTEERIMISJUHEND .....	12
LISA 1.2 TULEOHUTUSASTMED .....	14
LISA 1.3 HARJUTUSVÄLJA KASUTAMISE REGISTREERIMISE LEHT/VORM .....	15
LISA 1.4 ÕNNETUSJUHTUMIST TEAVITAMISE SKEEM .....	16
LISA 1.5 TÕKESTATUD ALALE SISENEMISE REGISTREERIMISE LEHT .....	17
LISA 1.6 HV KASUTAMISEL TUVASTATUD PUUDUSTE REGISTREERIMISE RAAMAT .....	18
LISA 1.7 LÕHKEKEHA LEIDMISE ETTEKANNE .....	19

## 1. ÜLDSÄTTED

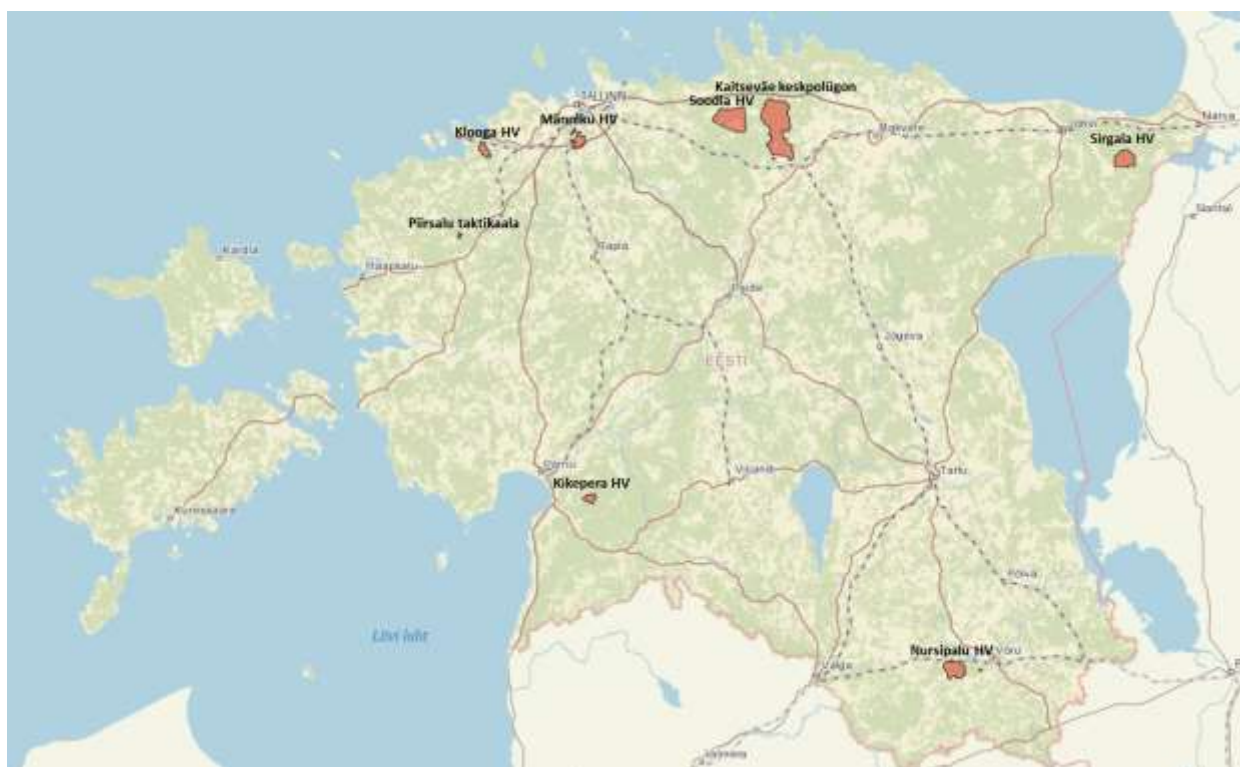
- 1.1. Harjutusväljade (edaspidi HV) piirkondlik jagunemine:
  - 1.1.1. Põhja piirkond – Sirgala HV, KVKP (sh Rabasaare LVL), Soodla HV, Männiku HV, Klooga HV;
  - 1.1.2. Lõuna piirkond – Nursipalu HV, Kikepera HV, Piirsalu taktikaala.
- 1.2. Harjutusväljade kasutuseeskiri (edaspidi eeskiri) määrab kindlaks harjutusväljade üldise kasutamise korra.
- 1.3. Lisaks käesolevale eeskirjale tuleb tegevuste korraldamisel/läbiviimisel kohaldada konkreetset HV kasutuseeskirja, väljaõppeehitis(t)e kasutuseeskirja, tehnilisi nõudeid, ohutuseeskirju ja materjali/seadme/relva kasutusjuhendeid.
- 1.4. Eeskirja haldab Riigi Kaitseinvesteeringute Keskus (edaspidi RKIK).
- 1.5. HV-de ja Piirsalu taktikaala volitatud asutus on RKIK.

## 2. MÕISTED

- 2.1. **Piirkonna juht** – isik, kelle ülesanne on tema piirkonna HV-de ja väljaõppealade jätkusuutlik haldamine ja selle ohutu kasutamise korraldamine.
- 2.2. **Ohutuse vanemspetsialist (RANGE CONTROL)** – HV vastutav isik, kes on piirkonna juhi poolt määratud harjutusvälja ohutuse eest vastutaja ja väljaõppeürituste koordineerija. Ohutuse vanemspetsialisti puudumisel asendab teda harjutusvälja ohutusspetsialist. Ohutusega seotud isikud (vanemspetsialist, ohutusspetsialist, mehhaniseeritud UXO ala meeskond) kannavad punaseid eraldusmärke RANGE CONTROL, musta värvi kiivreid ja kuuliveste. Ohutusega seotud harjutusväljade töötajate tööriietus on reeglina pruuni värvi.
- 2.3. **Väljaõppeehitis** – kõrgendatud väljaõpperiskiga tegevuse<sup>1</sup>, võistluste või muu tegevuse alaliseks või ajutiseks läbiviimiseks ehitatud ja nõuetele vastav ehitus koos seadmetega (nt lasketiir, laskeväli, käsigranaadi heitekoht jne), kus volitatud ja kvalifitseeritud personal viib läbi tegevusi vastavalt HV kasutuseeskirjale.
- 2.4. **Väljaõppeüritus** – selge ja spetsiifilise väljaõppe-eesmärgiga sündmus (nt harjutus, laskeharjutus, lõhkamine, õppus, õppekogunemine, spordiüritus, õppepäev, kursus, sh pilootkursus jne).
- 2.5. **Väljaõppeürituse käsk (edaspidi käsk)** – väljaõppejuhi kirjalik käsk, milles ta teeb alluvatele teatavaks ülesande ning selle täitmise korra. Käsk koostatakse ja vormistatakse vastavalt üritusele kas õppuste korraldamise eeskirja, STANAG 2199 (ATP-3.2.2) või KV asjaajamiskorra alusel.
- 2.6. **Tagavall** – kõrgub vahetult sihtmärkide taga ja moodustab valli või seina, mille eesmärgiks on kuulide reostuse piiramine, ohuala vähendamine või ärahoidmine.
- 2.7. **Tegevuse läbiviija (edaspidi läbiviija)** – isik, kes omab tegevuse läbiviimiseks vastavat õigust või luba ja vastutab ohutu tegevuse eest, mis on kooskõlas ohutuseeskirjade, HV-de kasutuseeskirjade ja juhenditega.
- 2.8. **Ohuala** – ruumiline ala, kuhu laskmiste, lõhketööde, käsigranaatide heitmisharjutuste ja muu ohtliku tegevuse ajal peab juurdepääs kõrvalistele isikutele olema piiratud märgistuse, tõkete või tõkestajatega, kuna seal viibimine on eluohtlik.
- 2.9. **Plaaniline tegevus** – tegevus, mille läbiviimine on planeeritud (hiljemalt) eelneva kuu 10. kuupäevaks ning mille kohta on esitatud kinnitamisele broneering HV-de broneerimissüsteemis.
- 2.10. **Plaaniväline tegevus** – tegevus, mille kohta ei ole esitatud kinnitamisele broneeringut eelneva kuu 10. kuupäevaks.
- 2.11. **Kuulipüüdja** – eesmärgiks on vähendada reostus- ja paiskemõju.
- 2.12. **Sihtmärkide ala** – ala, mille sees asuvad üksikud sihtmärgid või sihtmärkide grupid.
- 2.13. **Lõhkemata laske-, lahingumoon/UXO (ingl unexploded ordnance)** on moon, mis on jäänud lõhkemata ja on seetõttu ohtlik isikutele, varustusele, tehnikale ja rajatistele.
- 2.14. **Lõhkemata lahingumoonala ehk UXO ala** – ala, kuhu võib lasta lõhkevat moona ja mis on tähistatud ohuala piiritähistega.
- 2.15. **Brontos** – riigikaitseliste väljaõppealade andmekogu ehk harjutusväljade broneerimissüsteem (brontos.mil.ee).

<sup>1</sup> Sõjaväelise väljaõppe ohutuse eeskiri.

### 3. HARJUTUSVÄLJADE PAIKNEMINE JA LUBATAVAD TEGEVUSED



Harjutusväli	Pindala km <sup>2</sup>	LFX	Taktika-harjutused	Kasutatavad relvasüsteemid	Kaud-tulerelvad	Tanki-tõrjerelvad	Õhk-maa laskmised	Pioneeri õppekoht	Lubatud lõhkeaine kogus kg
KVKP	120	BN	Brig	Kuni 120 mm	Kuni 155 mm	JAH	JAH	JAH	500
Soodla	58	-	BN	-	-	-	-	-	-
Sirgala	77,6	PLT	BN	Kuni 120 mm	Kuni 120 mm	JAH	-	JAH	250
Nursipalu	99	PLT	BN	Kuni 120 mm	Kuni 120 mm	JAH	-	JAH	10
Klooga	10	SEC	COY	Käsituli relv	-	Harjutus-moon	-	JAH	200 g
Männiku	12,5	SEC	COY	Käsituli relv	-	-	-	JAH	76 g
Kikepera	8,5	SEC	PLT	Käsituli relv	-	Harjutus-moon	-	JAH	10
Piirsalu	1,4	-	PLT	-	-	-	-	-	-

### 4. HARJUTUSVÄLJADE KASUTAMISE JA PLANEERIMISE KORD

- 4.1. HV-de kasutamisel tuleb lähtuda Kaitseministeeriumi valitsemisala väljaõpet reguleerivatest õigusaktidest, HV-de kasutuseeskirjadest ja HV-del asuvate väljaõppeehitiste kasutuseeskirjadest ning juhenditest.
- 4.2. HV-l võib läbi viia kasutatava HV kasutuseeskirjas nimetatud tegevusi arvestades, et:
  - 4.2.1. Harjutuse käigus on keelatud läbi viia tegevusi, mida ei ole broneeringus taotletud, mis ei ole kajastatud käsus ning mida ei ole kooskõlastatud HV-ga;
  - 4.2.2. Kui keskkonnapiirangud ja ohutustehnilised nõuded võimaldavad, siis väljaõppelased tegevused on lubatud kõikidel HV-del kogu ala ulatuses (nt kaevikute kaevamine, paiknemine/laager/majutus, taktikaline liikumine/manöövrid jms) eeldusel, et piirkonna juht on sellest teadlik.
  - 4.2.3. Piirkonna juhi kirjalikul loal võib laskeharjutusi läbi viia relvadega, mis ei ole vastava piirkonna HV kasutuseeskirjas nimetatud;
  - 4.2.4. Võttes arvesse tegevuse laadi, ilmastikuolusid ja võimalikke eriolukordi (nt eriti tugev pöud, rahvaüritused või tavalisest rohkem üksusi väljaõppeehitiste vahetus läheduses jmt) võib piirkonna juht eeskirja karmistada;

- 4.2.5. Öisel ajal (22.00 – 06.00) ja riiklikel pühadel kõrge müratasemega väljaõppe läbiviimine tuleb kooskõlastada ohutuse vanemspetsialistiga;
- 4.2.6. Mitme väljaõppeehitise samaaegse kasutamise korral tulenevalt tegevusliikidest ja raskusastmetest võib HV ohutuse vanemspetsialist:
  - 4.2.6.1. muuta ohuala tõkestamise korda, teavitades sellest enne tegevuse algust väljaõppe läbiviijat;
  - 4.2.6.2. nõuda täiendavat ohutustehnilise side olemasolu väljaõppe läbiviijate vahel.

#### **4.3. HV broneerimine:**

- 4.3.1. HV-I plaanilise tegevuse läbiviimiseks peab soovija Brontosel sisestama broneeringu ja edastama selle kinnitamisele hiljemalt eelneva kuu 10. kuupäevaks. Juhul kui Brontosele puudub ligipääs, peab soovija täitma HV kasutamise taotluse <https://mil.ee/kaitsevagi/harjutusvaljad/kontakt/> lehel.
- 4.3.2. HV-I plaanilise tegevuse läbiviimiseks, mille õhuohuala on kõrgem HV kasutuseeskirjas märgitud kõrgusest, peab soovija Brontosel sisestama broneeringu ja edastama selle kinnitamisele hiljemalt 40 päeva enne tegevuse toimumist ning teavitama HV ohutuse vanemspetsialisti telefoni ja e-posti teel.
- 4.3.3. HV-I plaanivälise tegevuse läbiviimiseks peab soovija Brontosel sisestama broneeringu ja edastama selle kinnitamisele hiljemalt 10 tööpäeva enne tegevuse toimumist. Plaanivälise broneeringu sisestamisel tuleb sellest teada anda ka HV ohutuse vanemspetsialistile telefoni ja e-posti teel. Plaanivälise tegevuse läbiviimine peab olema põhjendatud.
- 4.3.4. Kõik kooskõlastuse taotlused peavad olema esitatud kohalikule omavalitsusele ja koopia HV e-posti aadressile 2 kuud (v.a ette teatamata õppuste ja lisaõppekogunemiste puhul) enne harjutuse toimumist. Koopia kooskõlastusest tuleb saata HV e-posti aadressile.
- 4.3.5. Erakorralisi õppusi (nt lisaõppekogunemisi) puudutavad broneeringud ning nende lahendamise võimaldamised vaadatakse igal üksikul juhul eraldi üle vajadusel koostöös väeüksuste, KVPS-i ja RKIKiga.
- 4.3.6. Kui broneeringutes ilmneb kahe või enama üksuse üheaegne HV sama ala kasutamise soov:
  - 4.3.6.1. tehakse esmalt üksuste omavaheline koordineerimine kasutamise osas;
  - 4.3.6.2. kui üksused ei saavuta omavahelist kokkulepet, siis lahendab vastuolu kõrgem staap või erinevate väeliikide puhul väeliikide staabid.

### **5. LIIKUMISPIIRANGUD JA KÕRVALISTE ISIKUTE OMAVOLILISE SISENEMISE TÕKESTAMISE KORD**

- 5.1. HV-del kehtivatest piirangutest saab infot harjutusvälja piiril asuvatelt infotahvlitelt ja HV ohutuse vanemspetsialistilt.
- 5.2. Liikumispiirangud:
  - 5.2.1. HV-le on kehtestatud masinatega liikumisel liikumiskiirus 40 km/h kui liiklusmärkidega ei ole määratud teisiti.
  - 5.2.2. Väljaõppes osalevad isikud tohivad HV-I liikuda üksnes väljaõppe läbiviija käsul ja tema juhenduste järgi.
  - 5.2.3. Üldkasutatavaid teid ei tohi mootorsõidukitega blokeerida.
- 5.3. Tõkestamine:
  - 5.3.1. Kõrvaliste isikute juurdepääs ohualale tõkestatakse ohtliku tegevuse korral, sulgedes kõik ohualale viivad üldkasutatavad teed alaliste või nende puudumisel ajutiste tõkkepuudega. Kõrvaliste isikute avastamisel ohualal võib harjutuse läbiviija ise isiku alalt ära saata. Kui kõrvaline isik ei allu korraldustele, tuleb kutsuda politsei ja edastada info ohutuse vanemspetsialistile.
  - 5.3.2. Kõrgendatud väljaõpperiskiga tegevuste (vt OE 1.1) korral pannakse välja tõkestaja(d).
  - 5.3.3. Kõik isikud (v.a HV ohutuspersonal), grupi puhul saatja, kes läbivad mehitatud tõkestuspunkti, peavad oma allkirjaga kinnitama, et on ohualadest teadlikud (vt lisa 1.5). Enne seda toimingut ei tohi kedagi tõkestatud maa-alale sisse lasta.
  - 5.3.4. Tõkestajad peab välja panema nende tõkkepuude juurde, mida ei saa lukustada, kuna ohtliku tegevuse ajal on vaja tagada nendest kontrollitud läbipääs.
  - 5.3.5. HV-de signaalmastidesse heisatakse HV personali poolt enne ohtliku tegevuse algust ja langetatakse pärast tegevuse lõppemist ning ala kontrollimist päevasel ajal punased signaallipud ning pimedal ajal lülitatakse põlema punased signaaltuled.

- 5.3.6. Juhul kui signaallippu ei ole heisatud ja tõkkepuu on avatud asendis, peab enne HV-le sisenemist veenduma, et HV-l ei toimu ohtlikku tegevust ja ohtlik tegevus ei alga aja jooksul, mil on planeeritud HV-l viibida. Juhul kui kasutusgraafikusse on sel ajal märgitud tegevus, on siseneda soovijad kohustatud enne sisenemist piirangute osas ühendust võtma HV ohutuse vanemspetsialistiga.

## **6. HARJUTUSVÄLJADE TÄHISTAMISE KORD**

- 6.1. HV välispiirile on rajatud piirisiht ning piir on tähistatud valget värvi postidega, millel on kolm punast triipu. Postid on varustatud noole tähisega, mille teravik osutab HV poole ning on paigaldatud selliselt, et piiritähise juurest on nähtav eelmine ja järgmine piiritähis.
- 6.2. Tõkkepuud on paigaldatud HV-le suunduvatele sissesõiduteedele ning nende asukohad on esitatud igas HV kasutuseeskirjas. Tõkkepuud on suletud tee laiused ning neid on võimalik lukustada nii lahtisesse kui kinnisesse asendisse.
- 6.3. Signaalmastid asuvad HV-le suunduvate suuremate teede vahetus läheduses HV piiril ning nende asukohad on esitatud igas HV kasutuseeskirjas. Ohtliku tegevuse korral heisatakse signaalmasti punane signaallipp, pimedal ajal põleb punane signaaltuli.
- 6.4. Infotahvlid on paigaldatud HV piirile ja lähematesse asulatesse. Nende täpsed asukohad on esitatud igas HV kasutuseeskirjas.
- 6.5. UXO-ala piir on tähistatud kollast värvi postidega, millel on kolm musta triipu ja täpsustavad sildid. Ala juurdepääsuteede ääres on UXO-ala infotahvel.

## **7. HARJUTUSVÄLJA OHUTUSE VANEMSPETSIALISTI KOHUSTUSED JA ÕIGUSED**

- 7.1. HV ohutuse vanemspetsialist:
- 7.1.1. kontrollib igapäevaselt Brontoskes kinnitamisele esitatud broneeringuid, kinnitab need või lükkab täiendamiseks tagasi;
- 7.1.2. kontrollib igapäevaselt Brontoskes kooskõlastamiseks esitatud käske, kooskõlastab need või lükkab täiendamiseks tagasi;
- 7.1.3. kontrollib, kas tegevuse planeerimise käigus on kinni peetud kõigist HV kasutamist reguleerivatest õigusaktidest ning kas tegevus vastab broneeritud tegevustele ja ajakavale. Puuduste ilmnemisel juhib neile tähelepanu ning laseb need likvideerida. Kui puuduste likvideerimine ei ole võimalik, on tegevuse läbiviimine keelatud;
- 7.1.4. peab ühendust HV kasutajatega graafiku-, kasutustingimuste- ja kasutusvõimaluste osas;
- 7.1.5. veendub, et käsuga esitatakse kõik vajalikud kooskõlastused, nende puudumisel on tegevuse läbiviimine keelatud;
- 7.1.6. korraldab väljaõppe alustamisel maa-ala üleandmise ja lõppemisel vastuvõtmise;
- 7.1.7. omab õigust kontrollida väljaõppeürituse läbiviimise ajal selle vastavust väljaõppeürituse käsule, ohutuseeskirjadest kinni pidamist ja maa-ala seisukorda;
- 7.1.8. informeerib HV kasutajaid ohualadest ning kehtivatest piirangutest;
- 7.1.9. korraldab koostöös väljaõppe läbiviijaga ohuala tõkestamise (heiskab lipud, sulgeb vajadusel tõkkepuud jne) ja selle kontrolli;
- 7.1.10. avab tõkestuse peale tegevuse lõppemist, välja arvatud kui HV kasutuseeskirjad ei sätesta teisiti;
- 7.1.11. peab arvestust lõhkemata jäänud lõhkekehade kohta ja teavitab UXO-ala üleandmisel vastuvõtjat teadaolevast lõhkemata lahingumoonast;
- 7.1.12. kooskõlastab ja koordineerib ohutuse eesmärgil samaaegselt HV erinevaid maa-alasid kasutavate üksuste (sh ehitus- ja hooldustööde jms) omavahelise tegevuse;
- 7.1.13. koordineerib ohutuse tagamisega seotud toimingute läbiviimist, maa-ala sulgemist ja vajadusel päästeteenistuse liikumist HV-l;
- 7.1.14. kogub mitme üksuse samaaegsel HV kasutamisel ohutusalase tegevuse informatsiooni ja vajaduse tekkimisel koordineerib häirekeskusega ohutu liikumise.
- 7.2. HV ohutuse vanemspetsialist on vastutav:
- 7.2.1. HV tulekustutusvahendite korrasoleku eest;
- 7.2.2. heakorra eest;
- 7.2.3. HV ohutu kasutamise eest;
- 7.2.4. ohuala tõkestamiseks ja tähistuseks vajalike vahendite olemasolu ja korrasoleku eest.

- 7.3. Juhul kui avastatakse HV kasutamist reguleerivate õigusaktide rikkumine ja/või tegevust takistav asjaolu, võib ohutuse vanemspetsialist või piirkonna juht ajutiselt peatada või keelata HV kasutamise, kehtestada piiranguid või nõuda täiendavate nõuete täitmist. Vajadusel annab väljaõppe läbivijale juhised puuduste likvideerimiseks, registreerides puudused ja nende lahendamise (vt lisa 1.6).

## **8. VÄLJAÕPPE LÄBIVIIJA KOHUSTUSED JA ÕIGUSED**

- 8.1. Väljaõppe läbiviija on kohustatud:
- 8.1.1. tutvuma HV-de kasutuseeskirjadega/juhenditega enne väljaõppetegevuse planeerimist ja vajadusel täpsustama HV ohutuse vanemspetsialistiga käsu koostamise/vormistamise osas;
  - 8.1.2. HV-del väljaõpet läbi viies lähtuma Kaitseväe ohutuseeskirjadest või kui kasutaja ohutuseeskirjad on rangemad (ohualad, piirangud), peavad nad kasutama oma ohutuseeskirju;
  - 8.1.3. järgima teisi kohustuslikke õigusakte (nt keskkonnanõudeid, väliühigieeni eeskirja jms) ning kontrollima nende täitmist väljaõppes osaleva isikkoosseisu poolt;
  - 8.1.4. taotlema vajadusel (nt teatud piirangute ajutiseks lõdvendamiseks) täiendavad kooskõlastused/load Keskkonnaametilt, kohalikult omavalitsuselt, Riigimetsa Majandamise Keskuselt või muudelt organisatsioonidelt ning esitama koopia kirjalikult väljaõppeürituse broneeringuga;
  - 8.1.5. esitama toimuva tegevuse kooskõlastamiseks kinnitamata käsu 10 kalendripäeva enne väljaõppeürituse algust. Üksuse ülema poolt kinnitatud käsk tuleb Brontosesse esitada hiljemalt 2 tööpäeva enne tegevuse toimumist. Brontose tõrke korral tuleb käsu allkirjastamisest teavitada HV ohutuse vanemspetsialisti e-posti teel;
  - 8.1.6. teavitama koheselt (kirjalikult) HV ohutuse vanemspetsialisti kooskõlastatud või kinnitatud harjutuste ära jäämisest;
  - 8.1.7. korraldama HV-de kasutuseeskirjade, väljaõppeehitiste kasutuseeskirjade ja juhendite (mh lõhkemata lõhkekehade võimalikud asukohad) tutvustamise kõikidele harjutusel osalejatele lähtuvalt nende teadmismajadusest;
  - 8.1.8. hiljemalt 24h enne väljaõppe algust (eelneval tööpäeval) täpsustama HV-le saabumise kellaaja ja kinnitama, kas väljaõppe läheb plaanitud ajakava järgi;
  - 8.1.9. ohuala väljumisel HV piiridest (v.a ametlik laiendatud ohuala) organiseerima koostöös ohutuse vanemspetsialistiga vajalikud kooskõlastused ja esitama need kirjalikult koos käsuga;
  - 8.1.10. enne väljaõppe algust ja pärast väljaõppe lõppemist võtma ühendust HV ohutuse vanemspetsialistiga ning täitma maa-ala üleandmise-vastuvõtmise akti;
  - 8.1.11. korraldama tõkestuse HV kasutuseeskirjas esitatud tõkestuspunktides ning tagama tõkestuspunktide mehitamise kuni koristustööde lõpuni. Tõkestuspunktide täpsed asukohad tuleb kooskõlastada HV ohutuse vanemspetsialistiga;
  - 8.1.12. tõkestama ja kontrollima ohuala ning tagama, et tõkestajatel oleks ajakohane ohuala kaart;
  - 8.1.13. veenduma infovahetuses HV ohutuse vanemspetsialistiga, kas on heisatud päevasel ajal punased signaallipud ning pimedal ajal põlevad punased signaaltuled ja ohualasse viivad teed on suletud;
  - 8.1.14. tagama HV (sh taristu ja varustuse) heaperemeheliku kasutamise ja heakorrast kinnipidamise;
  - 8.1.15. teavitama HV ohutuse vanemspetsialisti ohtliku tegevuse alustamisest ja lõpetamisest;
  - 8.1.16. juhinduma HVde kasutuseeskirjadest ja HV ohutuse vanemspetsialisti korraldus(t)est;
  - 8.1.17. looma ja hoidma sideühendust HV ohutuse vanemspetsialistiga, tõkestajatega ning väljaõpet korraldava personaliga;
  - 8.1.18. informeerima viivitamatult HV ohutuse vanemspetsialisti kõigist HV-l toimunud õnnetusjuhtumitest ja ohuallikatest ning tegema vastavasisulise sissekande HV kasutamise registreerimise akti ;
  - 8.1.19. tegutsema õnnetusjuhtumi korral vastavalt lisa 1.4 skeemile;
  - 8.1.20. organiseerima lõhkemata jäänud lõhkekehade kohese demineerimise väljaspool UXO alal. Juhul kui lõhkemata lõhkekehasid ei ole võimalik demineerida, peab lõhkekehad tähistama ja asukoha teatama HV ohutuse vanemspetsialistile, lähtudes käesoleva eeskirja peatükist 11. Tekkinud lõhkemata lõhkekeha mitteleidmisel tuleb edastada HV ohutuse vanemspetsialistile selle võimalikud koordinaadid;

- 8.1.21. teavitama keskkonnaõnnetusest (nt kütus/õlireostus), -kahjust (nt kaevetööde ja sõidurööbaste kinni ajamine ja silumine), tulekahjust või avariist (nt metsloomaga) HV ohutuse vanemspetsialisti ja võtma kasutusele meetmed, mis aitavad likvideerida või lokaliseerida tekitatud kahju;
- 8.1.22. tegevuse lõppedes teavitama väljaõppeürituse lõpetamisest, kontrollima ja korraldama koristamise kasutusel olnud väljaõppehitisel/aladel ning tagama, et tegevuseks kasutatud alale ei jääks esemeid, mis võiksid ohustada HV kasutajaid ja keskkonda ning andma ala üle ohutuse vanemspetsialistile;
- 8.1.23. kokku koguma tegevuse käigus tekkinud jäätmed ja sorteerima vastavalt kasutatava HV kasutuseeskirjas esitatud juhendile ning ladustama need selleks ettenähtud kohta;
- 8.1.24. andma HV ohutuse vanemspetsialistile HV-lt lahkumisel tõkestatud alale sisenemise registreerimise lehed (vt lisa 1.5);
- 8.1.25. HV ohutuse vanemspetsialisti nõudmisel koostama 24 h jooksul õnnetusjuhtumi, tuleõnnetuse, keskkonnakahjude või kasutuseeskirjas ja juhendis esitatud nõuete rikkumise kohta seletuskirja.
- 8.2. Väljaõppe läbiviijal on õigus:
  - 8.2.1. saata HV territooriumilt ära kõrvaline isik, kes viibib seal eelneva kooskõlastusega;
  - 8.2.2. saada HV ohutuse vanemspetsialistilt infot muude HV-l samaaegselt toimuvate tegevuste kohta;
  - 8.2.3. saada ohutuse vanemspetsialistilt ohuala tõkestamiseks ja väljaõppe läbiviimiseks olemasolevaid vahendeid ning juhiseid;
  - 8.2.4. saada eelnevalt Brontose kaudu tellitud erinevat laskeharjutuse inventari;
  - 8.2.5. saada infot ja tagasisidet käsu kohta.
- 8.3. Väljaõppe läbiviija vastutab:
  - 8.3.1. eeskirjades sätestatud korrast kinnipidamise ja koostatud käsu järgimise eest;
  - 8.3.2. HV-l tema enda poolt korraldatava ohutu väljaõppeürituse läbiviimise eest;
  - 8.3.3. oma allüksuse informeerimise eest piirangutest ja muudest tingimustest, mis on reguleeritud käesolevas eeskirjas ja konkreetsetes HV kasutuseeskirjas;
  - 8.3.4. väljaõppe läbiviimise ajal tuleohutusnõuete täitmise eest;
  - 8.3.5. keskkonnakaitsenõuete täitmise eest.
- 8.4. Väljaõppe läbiviija käitumisreeglid UXO-alal:
  - 8.4.1. UXO-alal sihtmärkide paigutamiseks ning koristamiseks on liikumine lubatud ainult visuaalselt kontrollitud alal ja alale minevad isikud peavad olema minimaalselt lõhkekehalaure (EOR) demineerimiskategooriat omava isiku poolt instrueeritud;
  - 8.4.2. UXO-alale minekut väljaõppeürituse ajal saab lubada vaid väljaõppe läbiviija, veendudes eelnevalt, et ala on kontrollitud vastava väljaõppe saanud spetsialist;
  - 8.4.3. enne UXO-ala kasutamist tuleb kontrollida ala perimeetriteed ning UXO-alal olevad teed. Pärast harjutuse läbiviimist tuleb sama protsessi korrata ja veenduda teede ohutuses ning hinnata võimalikud teedele tekitatud kahjud;
  - 8.4.4. UXO-alal liikumiseks tuleb eelistada selgelt nähtavaid teid ja -radu;
  - 8.4.5. tulekahju korral on üksusel keelatud UXO-alale tuld kustutama minna.

## 9. ELANIKKONNA JA AMETIVÕIMUDE TEAVITAMISE KORD

- 9.1. Kohalikku elanikkonda teavitatakse HV-l toimuvast HV-le viivate teede ääres asuvate infotahvlite ja HV-de veebilehe vahendusel.
- 9.2. Info kohalikule elanikkonnale avaldatakse vähemalt 5 tööpäeva enne ohtliku tegevuse algust.
- 9.3. Plaanilisest tegevusest HV-l teavitab RKIK kirjalikult hiljemalt 20. kuupäevaks ja plaanivälisest tegevusest 5 tööpäeva enne tegevuse algust HV-de kasutuseeskirjades määratud asutusi.
- 9.4. Kõrvaliste isikute pääs ohualale tõkestatakse ohtliku tegevuse korral, sulgedes kõik ohualale viivad teed alaliste- või nende puudumisel ajutiste tõkkepuudega.
- 9.5. Kõrgendatud väljaõpperiskiga tegevuste korral pannakse määratud kohta tõkestajad.
- 9.6. Signaalmastidesse heisatakse enne ohtliku tegevuse algust ja langetatakse pärast tegevuse lõppemist ning ala kontrollimist päevasel ajal punased signaallipud ning pimedal ajal lülitatakse põlema punased signaaltuled.



## 10. KESKKONNAKAITSE

- 10.1. Kõik väljaõppes osalejad peavad täitma ohutus- ja keskkonnakaitsenõudeid ning jälgima, et kaasosalejad samuti neid nõudeid täidaksid.
- 10.2. HV-l tegevuse planeerimisel ja maa-alade kasutusse andmisel tuleb lähtuda kehtivatest õigusaktidest ning vastava HV kasutuseeskirjas esitatud piirangutest (nt liikumispiirang) ja nõuetest.
- 10.3. HV ohutuse vanemspetsialist teavitab vajadusel HV kasutajaid keskkonnakaitselistest piirangutest ning jälgib nende täitmist.
- 10.4. Mets ja looduskaitse:
  - 10.4.1. HV-l ja sellega piirnevatel aladel on keelatud tahtlikult kahjustada ja hävitada taimi, loomi, kalasid, linde ja putukaid ning nende elupaiku (sh pesi).
  - 10.4.2. Uuringu- ja seirepuuraukude hävitamine või kahjustamine ei ole lubatud. Puurkaevude sanitaarkaitsealal hoiduda mootorsõidukite parkimisest ning jäätmete ja muude materjalide, sh reostusohhtlike ainete hoiustamisest.
  - 10.4.3. Kasvavate ja kuivanud puude, mille läbimõõt 1,3 meetri kõrguselt on üle 8 cm, ilma loata raiumine on keelatud. Põhjendatud vajadusel on harjutusvälja ohutuse vanemspetsialisti loal lubatud raiuda alla 8 cm läbimõõduga puid. Igasugune raie on keelatud metsanoorendikes ja veekaitsevööndis (vt. punkt 10.5.). Üle 8 cm läbimõõduga puude raieks peab läbiviijal kooskõlastama oma tegevuse piirkonna juhiga.
  - 10.4.4. Puudelt okste laasimisel peaks jälgima, et laasitava puu läbimõõt ei oleks suurem kui 15 cm ning laasitavate okste jämedus jääks alla 2,5 cm. Haiguste vältimiseks jätta oksa eemaldamiskohale 10 cm pikkune tüügas. Eelistada võra alumisi oksa. Võimalusel kasutada maskeerimiseks, lõkketegemiseks jmt raiejääke ja maast leitavat puitmaterjali.
  - 10.4.5. Keelatud on sihilikult kahjustada puude juurestikku, tüve ja võra. Kaevata tuleb võimalusel puude võra ulatusest väljaspool, et mitte kahjustada puude põhijuuri. Puude juurte läbilõikamise põhjendatud vajadusel teha seda ühe sirge lõikega. Puude tüvedesse on keelatud naelte ja muude teravate esemete löömine. Tohu võtmisel eelistada kuivanud või langenud puid, mitte koorida elusalt puult koort selliselt, et vigastatud oleks kogu puu perimeeter. Enne vintsi ankurdamist puu külge tuleb puutüve kaitsta.
  - 10.4.6. Keelatud on sõitmine metsanoorendikes ja keelumärkidega tähistatud aladel.
  - 10.4.7. Kaevetööde vajadus peab olema kajastatud käsus. Kaevetööde tegemine looduslikult väärtuslikel aladel (märgitud iga harjutusvälja kaardil) ei ole lubatud. Enne kaevamist eemaldada pealmine pinnasekiht mätastena ning augu täitmise järel asetada mättad esialgsele kohale tagasi. Juhul, kui kaevatakse mahukad kaevikuliinid, siis mätaste tagasipanekut tehakse nii palju, kui see on võimalik. Kaevetööde kohad ja rajatud kaevikud, masinatega tekitatud roopad ning muud pinnase ja teede kahjustused tuleb pärast harjutuse lõppemist täita ja tasandada. Kaevetöödel tuleb vältida puude juurte vigastamist.
  - 10.4.8. Liikumis- ja tegevuspiirangutega alad on esitatud iga HV kasutuseeskirjas. Aladel võib olla väljaõpe keelatud või piiratud (ajalised või tegevuspiirangud), näiteks telkimisele, lõkke tegemisele ja mootorsõidukitega sõitmisele. Piirangualadel on lubatud piiratud tegevust läbi viia üksnes Keskkonnaameti poolt ette valmistatud ja tähistatud kohtades või muus asukohas Keskkonnaameti kirjalikul loal.
  - 10.4.9. Naftasaadusi ja teisi vedelaid ohtlikke aineid hoiustada lekkekindlates ja suletavates mahutites. Avariijuhuks tagada varustuses asjakohased keskkonnareostuse piiramise ja likvideerimise vahendid (absorbent, labidad, mahutid).
  - 10.4.10. Tekitatud keskkonnakahjustustest või -avariist teavitada koheselt HV ohutuse vanemspetsialisti ja võtta kasutusele meetmed, mis aitavad lokaliseerida ja likvideerida keskkonnale tekitatud kahju. Kõvakattega alal on võimalik reostust piirata absorbendiga. Kui naftasaaduseid satub looduslikule pinnasele (liiv, muld), tuleb reostunud pinnas välja kaevata. Õli- ja kütuseleke tuleb võimalikult kiiresti peatada ja lekkiv õli nt õlivanni või mõnda muusse anumasse või kõvakattega pinnasel absorbendiga kokku koguda. Nii kasutatud absorbent kui reostunud pinnas on ohtlikud jäätmed ning tuleb ohtlike jäätmetena üle anda ohtlike jäätmete kogumisvõimekusega territooriumile. Ulatuslikust ja kontrollimatust keskkonnaõnnetusest, mida ise ei ole võimalik lokaliseerida ja puhastada, teavitada HV ohutuse vanemspetsialisti ja telefonile 1247.

- 10.4.11. HV-I kasutatavad sõidukid peavad olema tehniliselt korras. Keelatud on kasutada sõidukeid, millel on visuaalse vaatlusega tuvastatud kütuse- või õlilekke. Pikemal seismisel (üle 12 tunni) kasutada võimalusel ja vahendite olemasolul sõidukite all õlivanne.
- 10.5. Veekaitse:
- 10.5.1. Kõikidel HV-I ja sellega piirnevatel veekogudel on veekaitsevöönd 10 m, kus on keelatud puu- ja põõsarinde raie Keskkonnaameti nõusolekuta ning pinnase kahjustamine ja muu tegevus, mis põhjustab veekogu ranna või kalda erosiooni või hajuheidet.
- 10.5.2. Keelatud on mistahes viisil rikkuda allikate, ojade, jõgede, järvede jm veekogude kaldaid.
- 10.5.3. Veekaitsevööndis ja kaevude sanitaarkaitsealadel on keelatud majandustegevus (nt hoiustada ja kasutada pestitsiide, naftasaadusi, hoiustada ja koguda jäätmeid, mootorsõidukiga liikuda, parkida, rajada ajutisi ehitisi/telke jms). Kehtivad veekaitsest tulenevad nõuded on esitatud iga HV kasutuseeskirjas.
- 10.5.4. Veekogude ranna või kalda piiranguvööndis (üldjuhul 100 m) on keelatud sõita mootorsõidukiga väljaspool selleks määratud teid. Maastikusõidukiga sõitmine on kalda piiranguvööndis keelatud. Sõitmise vajadusel kalda piiranguvööndis või veekaitsevööndis (10 m) tuleb väljaõppe planeerimisel Keskkonnaametilt saada selleks kirjalik luba.
- 10.5.5. Ilma Keskkonnaameti kirjaliku loata on keelatud sõidukitega sõita läbi looduslike veekogude (v.a spetsiaalsed väljaõppehitised, mis on mõeldud vesitõkete ületuste harjutuseks). HV ohutuse vanemspetsialist võib lubada veekogu läbida selleks ettevalmistatud kohtades ning Keskkonnaameti heakskiidul, kui see on esitatud koos käsuga.
- 10.5.6. Veekogude ületamisel sõidukiga tuleb kasutada alla voolu paigaldatavaid õlitõkke poome.
- 10.5.7. välilaagri kõõgi- ja sööginõude pesuvett on keelatud juhtida liigniiskele (veest läbi imbunud pinnasega) alale ja veekogusse (sh allikasse).
- 10.5.8. Veekogude kalda piiranguvööndis, kraavide ning märgalade läheduses (vähemalt 20 m) ohtlikke aineid (kütused, kemikaalid, õlid jms) mitte hoiustada ja kasutada. Tankida selleks ettenähtud kohtades või kõvakattega pinnasel (asfalt, betoon), et vähendada keskkonnareostuse tekkimise riski. Tankimisel tagada keskkonnaohutus, kasutada vahendeid, mis välistaksid kütuse lekke ja selle sattumise pinnasesse.
- 10.6. Jäätmed ja lahingu- ning harjutusmoonast järelejäänud materjal:
- 10.6.1. Kõik väljaõppe käigus tekkinud jäätmed tuleb kokku koguda ja sorteerida (vastavalt HV kasutuseeskirjas esitatud jäätmete sorteerimise juhendile vt lisa 1.1 ning kogumiskohas olevatele konteineri liikidele). Jäätmete kogumiseks vajalikud vahendid (prügikotid, tünnid jms) tuleb HV-le tules kaasa võtta. Jäätmed peab viima HV ohutuse vanemspetsialistiga kokkulepitud kogumiskohta või linnakus asuvatesse kogumisvahenditesse.
- 10.6.2. Moonast järelejäänud metallmaterjal (nt hülsid, killud jms) ja tõrkega või kasutamata laskemoon tuleb koguda teistest jäätmetest eraldi, kasutades sobivaid kogumismahuteid ja –vahendeid. Metallmaterjali peab üle andma HV ohutuse vanemspetsialistile.
- 10.6.3. Moona kaste ja pakendeid käsitleda vastavalt nende materjalile tavajäätmetena, neilt tuleb eelnevalt eemaldada või loetamatuks muuta ohuklassile viitavad sildid.
- 10.6.4. Keelatud on jäätmeid (sh toidujäätmeid) ladestada, põletada ja matta.
- 10.6.5. Väljaõppel alles jäänud pakendatud toitu on võimalik HV-le üle anda või viia lähimasse linnakusse toidukogumise punkti.
- 10.6.6. Ohtlikud jäätmed anda üle HV ohutuse vanemspetsialistile või lähimasse linnakusse ohtlike jäätmete kogumine punkti. Ohtlikke jäätmeid (nt vanaõli, akud) tuleb hoiustada selliselt, et oleks välistatud ohtlike ainete lekkimine pinnasesse või vette.
- 10.7. Harjutuse lõppedes fikseerivad väljaõppe läbiviija ja HV ohutuse vanemspetsialist maa-ala vastuvõtmise aktis kõik avastatud puudused ja tekitatud kahjud, mis tuleb kahjutekitaja poolt korrastada ja hüvitada.

## **11. TULEOHUTUSE TAGAMISE KORD**

- 11.1. Tuleohutuspiirangud kehtestab HV ohutuse vanemspetsialist lähtudes tuleohutuse seadusest.
- 11.2. Harjutusvälja broneerimisel tuleb määrata eelnevalt HV ohutuse vanemspetsialisti poolt sisestatud „Päästeameti koordineerimispunkt“.

- 11.3. Esmased tulekustutusvahendid harjutuse käigus tekkinud põlengute kustutamiseks peavad igal harjutustele tuleval üksusel olema endal kaasas, vajadusel tagatakse tulekustutusluudade väljastamine ohutuse vanemspetsialisti poolt.
- 11.4. Tulejärelevalve tuleohtlikul perioodil väljaõppe käigus tähendab järgmist:
  - 11.4.1. jälgitakse harjutava üksuse poolt lahtise tule teket, tingituna ükskõik missugusest põhjusest;
  - 11.4.2. informeeritakse häirekeskust ja HV ohutuse vanemspetsialisti võimalikust tulekahjust mobiiltelefoni või raadioside vahendusel;
  - 11.4.3. asutakse koheselt oma jõududega tulekollet likvideerima, v.a UXO-alal.
- 11.5. Tulekahju puhkemise korral informeerib HV ohutuse vanemspetsialist häirekeskust hädaabinumbri 112 juhul kui harjutuse läbiviija pole seda teinud.
- 11.6. Kuival ajal metsatulekahju ohu korral tuleb pöörata tuletõrje valmisolekule kõrgendatud tähelepanu, arvestades järgmist:
  - 11.6.1. lõkke tegemiseks eelistada HV poolt ettevalmistatud lõkkeplatse;
  - 11.6.2. lõkke tuleb kustutada;
  - 11.6.3. metsades ja muudel taimestikuga kaetud aladel võib tuleohtlikul ajal suitsetada vaid selleks ettevalmistatud ja tähistatud kohtades;
  - 11.6.4. HV-l võib vajadusel kehtestada täieliku tulekeelu.
- 11.7. Tulekahjut märgates on vajalik kaasata kogu harjutava üksuse isikkoosseis ja käepärased tulekustutusvahendid tule likvideerimisele oma jõududega, v.a UXO-alal.
- 11.8. Jälgida tuleb, et juurdesõiduteed, läbisõidukohad ja juurdepääsud hoonetele, rajatistele, tuletõrje- ja päästevahenditele ning veevõtukohtadele oleksid vabad ja aastaringelt kasutamiskõlblikud.
- 11.9. Pärast kustutustööde lõppu korraldab HV ohutuse vanemspetsialist täiendava järelevalve kustutatud tulekolde piirkonnas.
- 11.10. Lõkke tegemisel selleks ettevalmistamata kohas tuleb jälgida järgmisi ohutusnõudeid:
  - 11.10.1. lõkkekoha ümbrus peab olema puhastatud põlevmaterjalidest ja süttivatest vedelikest ning vajadusel eelnevalt niisutatud;
  - 11.10.2. lõkkease tuleb ümbritseda mittesüttiva pinnasega (muld, liiv, savi);
  - 11.10.3. lõkke tegemise juures peab tule suurust, ohustatud ehitisi või looduskeskkonda arvestades olema piisaval hulgal esmaseid tulekustutusvahendeid (tulekustuti, kustutusluuad) või muid tule kustutamiseks kasutatavaid vahendeid (nt veeanum, märjad oksad, liiv);
  - 11.10.4. lõkke tegemisel tuleb tagada ohutu vahemaa hoonete ja metsani;
  - 11.10.5. põlevat lõket ei tohi jätta järelevalveta ning on oluline jälgida, et lõkkest ei tekiks põleng;
  - 11.10.6. pärast tule tegemist tuleb lõkkease ja põlemisjäägid hoolikalt kustutada. Keelatud on lahkuda laagriplatsilt lõket kustutamata.

## **12. LÖHKEMATA LÖHKEKEHADE TÄHISTAMINE JA DEMINEERIMISE KORD**

- 12.1. Tegevuse juures, mille käigus võivad HV-le jääda lõhkemata või defektiga lahingumoon, peab lähtuma OE 2.1.

**Jäätmete sorteerimisjuhend**

1. Käesolev juhend reguleerib jäätmete kogumist HV-I. HV kasutajal on kohustus jäätmed sorteerida ning käidelda vastavalt harjutusväljade kasutuseeskirja punktile 10.7. „Jäätmed ja laskemoonast järelejäänud materjal“.
- 1.1. Segaalmejäätmed:
  - 1.1.1. määrdunud papp ja paber, foolium, ehituspaber;
  - 1.1.2. kasutatud pabernõud ja papptopsid;
  - 1.1.3. plastist ja kummist tooted, vahtplast;
  - 1.1.4. kodukeemia pakendid, hambapastatuub;
  - 1.1.5. klaasikillud;
  - 1.1.6. hõõgniidiga lambipirnid (v.a LED-pirnid, luminofoorlambid, päevavalgus- ja säästupirnid);
  - 1.1.7. aerosoolpakendid;
  - 1.1.8. toiduga määrdunud ja pooleldi täidetud kartong- ja kilepakendid;
  - 1.1.9. katkised esemed;
  - 1.1.10. alles jäänud toit.
- 1.2. Papp ja paber:
  - 1.2.1. ajalehed, ajakirjad, kataloogid, reklaammaterjalid, ümbrikud, raamatud;
  - 1.2.2. paberist ja papist kaustikud, kirja- ja joonistuspaber;
  - 1.2.3. pappkastid-, karbid, jõupaber, paberkotid jm puhtad kiletamata paberpakendid;
  - 1.2.4. puhtad paberist ja papist märklehed.
- 1.3. Pandipakend:
  - 1.3.1. Vee, karastusjoozi jms joogi plastmass-, klaas- ja metallpakend, millel on vastav märgend.
- 1.4. Pakend (kõik järgnev peab olema puhas):
  - 1.4.1. jogurti- ja võitopsid;
  - 1.4.2. õli-, ketšupi- ja majoneesipudelid;
  - 1.4.3. plastnõud ja karbid;
  - 1.4.4. kilekotid ja pakkekile;
  - 1.4.5. muud plastpakendid;
  - 1.4.6. kartongist piima-, mahla- ja jogurtipakendid.
- 1.5. Puit:
  - 1.5.1. puitkastid;
  - 1.5.2. euroalused;
  - 1.5.3. oksad.
- 1.6. Plastik:
  - 1.6.1. plastikust alused;
  - 1.6.2. sihtmärgid;
  - 1.6.3. laskemoonast järelejäänud plastmaterjalid.
- 1.7. Metall:
  - 1.7.1. metall, mis ei ole laskemoonast järelejäänud materjal (auto vrakk jne).
- 1.8. Radioaktiivsed jäätmed:
  - 1.8.1. tankitõrjeraketi radioaktiivne osa.
- 1.9. Laskemoonast järelejäänud materjal:
  - 1.9.1. vasest hülsid;
  - 1.9.2. messingist hülsid;
  - 1.9.3. muu metall;
  - 1.9.4. mittemetall;

1.9.5. tankitõrje raketi metallosa.

2. Harjutuste raames tuleb eraldi koguda meditsiinilised jäätmed (süstlad, ravimid jms) ja ohtlikud jäätmed (nt patareid, ohtlikud ained ja kemikaalid, ohtlikke aineid sisaldavad pakendid, ohtlike ainetega saastunud/määrduvad lapid, LED- ja luminofoorpirnid, kasutatud absorbent jne), mida HV-le üle ei anta ja võetakse endaga kaasa ning antakse käitlemiseks üle vastavat võimekust omavale Kaitseväge struktuuriüksusele.
3. Keelatud on jäätmeid, sh toidujäätmeid, ladestada, põletada ja matta.
4. Väljaõppe käigus tekkinud tavapärasest rohkema koguse segaolmejäätmete üleandmiseks tuleb vähemalt 14 päeva enne õppuse algust teavitada HV ohutuse vanemspetsialisti.
5. Üksused on kohustatud kinni pidama käesoleva juhendiga kehtestatud korrast.

## Tuleohutusastmed

Tuleohutusastme värvid (HTML värvikoodid)	Tuleohutusastmed	Tuleohutusastme nimed	Tuleohutusastmest tulenevad kohustused ja piirangud
(3CC2FA)	I aste	Tuleohtu ei ole	1. Täiendavaid piiranguid ei ole.
(3CF964)	II aste	Tuleoht on väike	1. Lahtise tule tegemine kooskõlastada HV vastutava isikuga. 2. Käepärast peavad olema esmased tulekustutusvahendid.
(FAFA54)	III aste	Keskmine tuleoht	1. Lahtise tule tegemine kooskõlastada HV vastutava isikuga. 2. Käepärast peavad olema esmased tulekustutusvahendid. 3. HV vastutav isik võib keelata lahtise tule tegemise. 4. Trasseeriva moona kasutamine kooskõlastada HV vastutava isikuga.
(FCCE02)	IV aste	Suur tuleoht	1. Tegevuse juures peavad olema esmased tulekustutusvahendid. 2. Tegevuse juurde peab olema määratud tulekustutusmeeskond. 3. Keelatud on trasseerivate kuulide ja suitsugranaatide kasutamine, igasugune lahtise tule tegemine ja valgustusrakettide kasutamine. 4. Tuletõrjeauto kohalolek kohustuslik (ainult KVKP-I).
(FB2B02)	V aste	Äärmiselt suur tuleoht	1. Keelatud on imitatsioonivahendite ja trasseerivate kuulide kasutamine ning igasugune lahtise tule tegemine. 2. Tegevuse juures peavad olema esmased tulekustutusvahendid. 3. Tegevuse juurde peab olema määratud tulekustutusmeeskond. 4. HV vastutav isik võib katkestada või keelata tegevuse. 5. Tuletõrjeauto kohalolek kohustuslik (ainult KVKP-I).

### LISA 1.3

Harjutusväljade kasutuseeskirja juurde

#### HARJUTUSVÄLJA KASUTAMISE REGISTREERIMISE LEHT/VORM

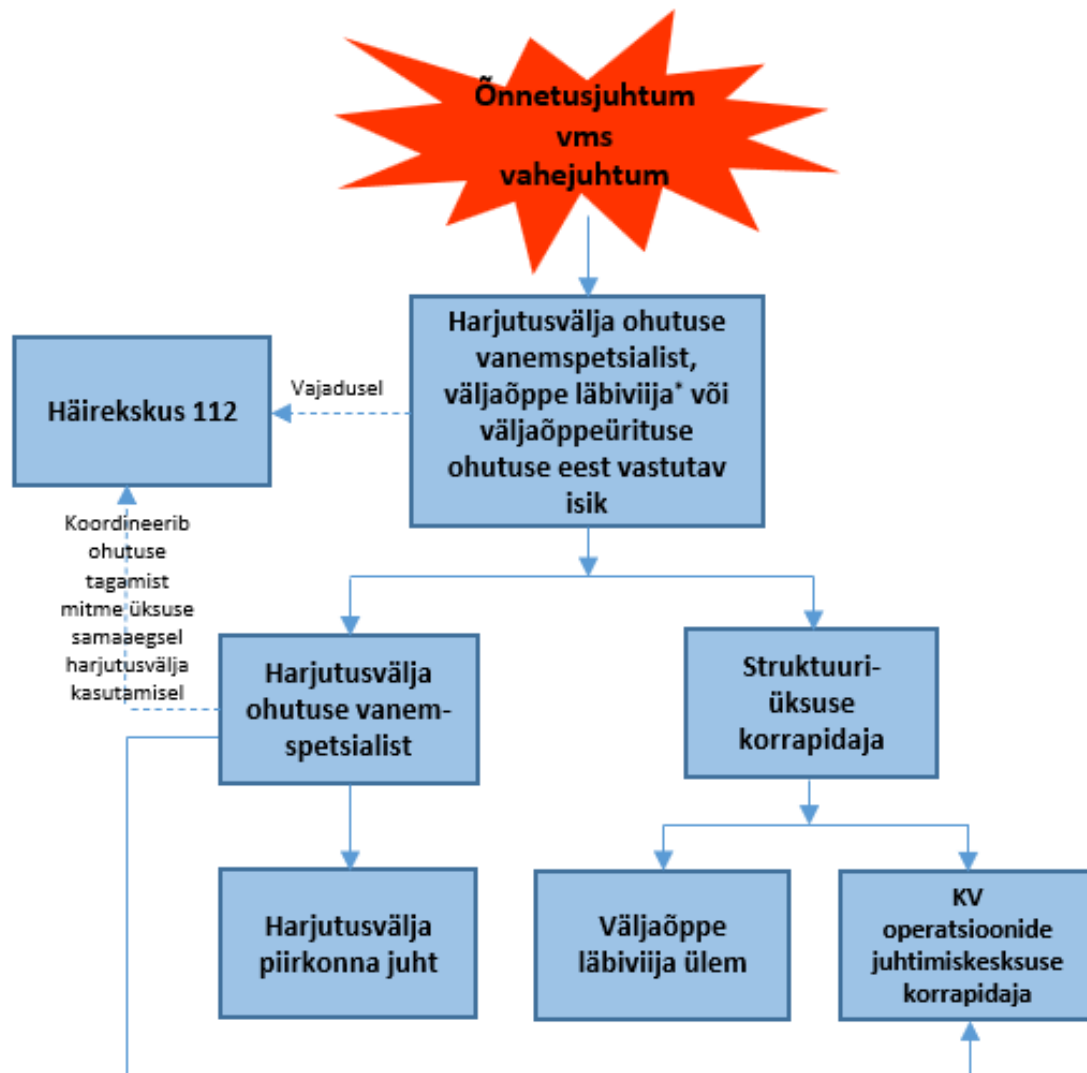
Maa-ala üleandmine enne harjutust, õppust

Üksus:	Kasutatav väljaõppeehitis	Läbiviidav harjutus, õppus	Kasutatavad vahendid	
			Tehnika (droon; tank; soomuk; auto)	HV väljastatud (sihtmärgid; tulekustutus luud jne.)
Osalev koosseis:				
Harjutuse algus: (kellaaeg)				
Harjutuse lõpp: (kellaaeg)				
Piirangud maa-ala ja vahendite üleandmisel:				
Vastutav isik:	_____	_____	_____	_____
	Ees- ja perekonnanimi	Telefoninumber	Kuupäev	Allkiri
Vastuvõtmisel kinnitab harjutuse läbiviija oma allkirjaga, et on tutvunud harjutusväljade ja harjutusvälja kasutuseeskirjaga ning lõhkemata lõhkekehade võimaliku asukohaga.				
Läbiviija /kasutaja:	_____	_____	_____	_____
	Ees- ja perekonnanimi	Telefoninumber	Kuupäev	Allkiri

Maa-ala vastuvõtmine pärast harjutust, õppust

Üleandja		Vastuvõtja		
Kasutatud laskemoona / lõhkeaine kogus	Vahejuhtumid, kaduma läinud asjad	Kasutatud laskemoona jäägid	Maa-ala ja vahendite vastuvõtmisel esinenud puudused:	HV väljastatud vahendite tagastamine
Läbiviija /kasutaja:	_____	_____	_____	_____
	Ees- ja perekonnanimi	Telefoninumber	Kuupäev	Allkiri
Vastutav isik:	_____	_____	_____	_____
	Ees- ja perekonnanimi	Telefoninumber	Kuupäev	Allkiri

## Õnnetusjuhtumist teavitamise skeem



\*Tsiivilametiasutuse (nt PPA, Pää jne) esindaja teavitab õnnetusjuhtumist oma ülemat vastavalt subordinatsioonile ja harjutusvälja ohutuse vanemspetsilist Kaitseväe operatsioonide juhtimiskeskust, tel 717 1099, e-post: [situatsioonikeskus@mil.ee](mailto:situatsioonikeskus@mil.ee)



**LISA 1.5**

Harjutusväljade kasutuseeskirja juurde

**Tökestatud alale sisenemise registreerimise leht**

Kuupäev \_\_\_\_\_

Tökestaja nr \_\_\_\_\_

Jrk	Ees- ja perenimi	Sõiduk, reg-nr	Saadetavate isikute arv	Sihtkoht	Aeg		Olen tutvunud tökestaja poolt esitatud piirangutega ja kohustun neid täitma
					Sisenemine	Väljumine	
							Allkiri
							Allkiri
							Allkiri
							Allkiri
							Allkiri
							Allkiri
							Allkiri
							Allkiri
							Allkiri
							Allkiri
							Allkiri

**LISA 1.6**

Harjutusväljade kasutuseeskirja juurde

**HV kasutamisel tuvastatud puuduste registreerimise raamat**

Jrk nr	Kuupäev	Üksus	Märkused/tuvastatud puudused (täidab HV vastutav)	Selgitus (täidab kasutaja)	Lahendus (täidab harjutusvälja vastutav)	Allkiri (Kasutaja)	Allkiri (HV vastutav)

## Lõhkekeha leidmise ettekanne

Rida	Kirjeldus	Andmed
A	<b>Lõhkekeha leiu aeg:</b> DTG	
B	<b>Lõhkekeha leidja:</b> üksus, auaste, nimi	
C	<b>Lõhkekeha tüüp või kirjeldus ja seisukord:</b> info lõhkekeha kohta, kogus, markeeringud, seisukord	
D	<b>Lõhkekeha asukoht:</b> asukoha nimi, 8/10 kohalised koordinaadid, maastiku orientiirid	
E	<b>Kokkusaamiskoht:</b> asukoha nimi, 8/10 kohalised koordinaadid, ohutu lähenemistee, maastiku orientiirid	
F	<b>Kohapealne kontaktisik/side:</b> nimi, telefoninumber, raadiosagedus, raadiokutsung	
G	<b>Taktikaline olukord:</b> ümbruse ja ohu lühikirjeldus	
H	<b>Kaasnevad ohud:</b> hooned, elektriliinid, varustus jms	
I	<b>Julgestus meetmed:</b> märgistus, ala julgestus/valve	
J	<b>Prioriteetsus:</b> 01-viivitamatu; 02-kiire; 03-rutiinne; 04-ohutu pole	

Kirjeldamise abi:

1. Värvus (põhivärvus, lisavärvus).
2. Kirjed lõhkekehal (numbrid, kirjad, keel).
3. Pikkus, laius (kui võimalik, siis läbimõõt).
4. Eripärad (kuju, langevari, traadid, vedelik, pulber jne).
5. Seisukord (roostes, purunenud vms).